

福建实达集团股份有限公司

非公开发行股票募集资金使用可行性分析报告

目 录

目 录.....	1
一、募集资金使用计划	3
二、本次募集资金投资项目的可行性分析	3
（一）本次交易的背景	3
（二）本次交易的目的	7
（三）本次交易概况	8
三、交易标的的基本情况	9
（一）仁天科技控股基本信息	9
（二）股东情况	9
（三）标的公司的下属公司情况	10
（四）标的主营业务情况	31
（五）标的主要资产的权属状况	49
（六）标的资产抵押、质押相关事项	82
（七）本次发行对公司财务状况的影响	83
（八）本次发行对盈利能力的影响	83
（九）董事会对本次定价合理性及定价公允性的讨论与分析	83
（十）独立董事对本次交易估值事项的意见	86
四、本次交易相关协议的主要内容	86
（一）合同主体与签订时间	86
（二）交易方案	87
（三）过渡期间损益安排	88
（四）税费	88
（五）保密义务	88
（六）债权债务处理及与标的公司相关的人员安排	88
（七）各方的声明及保证	89

（八）违约责任	90
（九）不可抗力	90
（十）适用法律及争议解决	90
（十一）协议变更、解除和终止	91
（十二）协议生效	91
五、可行性分析结论	91

一、募集资金使用计划

本次发行募集资金总额不超过 15.00 亿元人民币，扣除发行费用后，计划全部用于收购仁天科技控股协议转让部分的 47.92% 股份。

实际募集资金净额低于项目需要量的不足部分，将由公司通过自有资金、银行贷款或其他途径解决。在本次发行募集资金到位前，公司将根据项目进度的实际需要以自筹资金先行投入，并在募集资金到位之后按照相关法规规定的程序予以置换。

二、本次募集资金投资项目的可行性分析

（一）本次交易的背景

1、全球物联网行业处于快速发展阶段

物联网指通过各种信息传感设备，如射频识别装置、红外感应器、全球定位系统、激光扫描器等实时采集任何需要监控、连接、互动的物体或过程等各种信息，按约定的协议通过互联网相连接，进行信息交换和通信，以实现物与物、物与人，所有的物品与网络的连接，方便识别、管理和控制。

物联网已成为全球新一轮科技革命与产业变革的核心驱动，是经济社会绿色、智能、可持续发展的关键基础与重要引擎。物联网作为通信行业新兴应用产业，其市场规模不断扩大。被称为继计算机、互联网之后世界信息产业发展的第三次浪潮。

根据全球权威的 IT 研究与顾问咨询公司 Gartner 预测，到 2021 年，全球联网设备将达到 280 亿个，其中 160 亿与物联网相关。华为公司预测，2025 年物联网设备的数量将接近 1,000 亿个。

在我国，物联网也已初步形成了完整的产业体系。根据工信部发布数据，我国物联网产业规模已从 2009 年的 1,700 亿元跃升至 2016 年超过 9300 亿元，年复合增长率超过 25%。到 2020 年我国物联网产业规模将突破 1.5 万亿元，公众网络 M2M 连接数将突破 17 亿个。

因此，随着各国加快对物联网产业布局和政策扶持、下游市场需求快速增长、NB-IoT 技术的成熟以及 M2M 单位连接成本下降等因素的影响，全球物联网设备数量将大幅增加。物联网行业正处于行业爆发前的战略机遇期，产业潜力即将

加快释放，市场增长趋势明显。

2、物联网领域相继出台政策推动行业发展

物联网行业是我国政府重点扶持发展的行业之一，近年来国家出台多项支持、鼓励物联网行业发展的政策，从物联网行业被确认为战略性新兴产业，并提升至国家发展战略、国务院发布《关于推进物联网有序健康发展的指导意见》、国家发改委、工信部等多部委联合制定并发布 10 个物联网发展专项行动计划，到物联网发展被写入“十三五规划纲要”，充分体现了国家政府对物联网行业的支持力度，为物联网行业的发展建立良好的政策环境起到了至关重要的推动作用。

2013 年 2 月，国务院发布《国务院关于推进物联网有序健康发展的指导意见》（国发[2013]7 号），提出“加快物联网关键核心产业发展，提升感知识别制造产业发展水平，构建完善的物联网通信网络制造及服务产业链，发展物联网应用及软件等相关产业”。

2016 年 1 月，交通部发布《交通运输部标准化“十三五”发展规划》（交科技发[2016]15 号），提出将“着力推进综合交通运输基础信息交换共享、新一代信息技术共性应用、网络与信息安全保障等领域的标准制修订”。

2016 年 3 月，中国人民银行、银监会联合印发《关于加大对新消费领域金融支持的指导意见》（银发[2016]92 号），提出“改进支付服务。扩展银行卡消费服务功能。改善小城镇、农村集市、商业聚集区银行卡受理环境，提高用卡便捷度。促进移动支付、互联网支付等新兴支付方式规范发展”。

2016 年 12 月，国务院发布《“十三五”国家信息化规划》（国发[2016]73 号）（2016 年），提出“积极推进物联网发展。推进物联网感知设施规划布局，发展物联网开环应用。实施物联网重大应用示范工程，推进物联网应用区域试点，建立城市级物联网接入管理与数据汇聚平台，深化物联网在城市基础设施、生产经营等环节中的应用”。

2016 年 12 月，工信部发布《信息通信行业发展规划物联网分册(2016-2020)》（工信部规[2016]424 号），我国物联网将在智能制造、智能交通、智慧医疗、智慧节能环保等重要领域实现规模应用，“到 2020 年，具有国际竞争力的物联网产业体系基本形成，包含感知制造、网络传输、智能信息服务在内的总体产业规模

突破 1.5 万亿元，智能信息服务的比重大幅提升的总体目标”。

2017 年 7 月，国务院发布《新一代人工智能发展规划》，提出“在智能运载工具、智能工厂、智能健康和养老智能化信息基础设施建设等方面均提出加快物联网核心技术攻关和关键设施建设。针对物联网基础器件，提出发展支撑新一代物联网的高灵敏度、高可靠性智能传感器件和芯片，攻克射频识别、近距离机器通信等物联网核心技术和低功耗处理器等关键器件”。

2018 年 2 月，中共中央政治局常务委员会会议中强调，雄安新区规划和建设“要同步规划建设数字城市，努力打造智能新区。要坚持生态优先、绿色发展，努力建设绿色低碳新区。要按照国家部署建设一批国家级创新平台，努力打造创新驱动发展新区。要布局高效交通网络，落实职住平衡要求，形成多层次、全覆盖、人性化的基本公共服务网络”。雄安规划编制取得进展、智能和绿色成为新区发展的关键词，随着“京津冀地区城市交通大脑及雄安新区智慧城市”的规划和完善，预计将会给物联网、车联网及智能交通、智能物流相关行业带来机会，物联网市场将强劲增长。

物联网相关政策的密集出台，充分表明其对推动经济发展、促进行业技术升级等具有重要战略意义，因此物联网被列为我国重点规划的战略新兴产业。

3、符合上市公司“移动互联 + 物联”的发展战略

实达集团为一家移动通讯智能终端产品解决方案提供商，并切入安防行业，实现在物联网安防领域的布局。目前上市公司主营业务主要分为两部分：一是移动通讯智能终端业务，包括移动通讯智能终端及相关核心部件的研发、设计、生产和销售；二是物联网周界安防业务，包括防入侵系统、视频监控及物联网安防应用相关软件、硬件产品的研发、生产、销售及相应的技术服务。移动通讯智能终端业务、物联网周界安防业务分别由深圳兴飞、中科融通两家一级子公司实际运营。

上市公司通过内生式发展和外延式并购进一步推进物联网发展战略，竭力成为移动互联网、物联网产业经济的深度参与者。本次交易的标的公司的经营业务符合上市公司长期实施的“移动互联 + 物联”的战略，通过本次交易，上市公司可加速整体战略实施步伐，进一步加速推进战略落地。

4、标的公司多年来深耕物联网行业

仁天科技控股的主营业务主要分布在面向企业的物联网体系中云（行业应用及大数据）、管（物联网网路传输）、端（智慧采集设备及行业终端）三个环节，致力于整合信息流、物流、资金流的整体解决方案。经过报告期内收购和平台整合后，仁天科技在企业物联网解决方案领域继续深耕。

仁天科技控股下属公司实达设备主要聚焦于人机互动商业终端 (Human-Machine Interactive Devices) 领域，围绕财税、金融、教育等重点行业应用场景构建终端硬件、软件和服务产品，提供面向企业的智能化和移动互联化的解决方案，包括但不限于行业化的集成式或自助式系统、智能支付设备、打印设备和基于云平台的一体机系统。

实达设备下属非全资子公司江苏实达迪美数据处理有限公司主营业务为向保险公司提供智能档案服务及软件和技术开发。实达迪美为中国财产保险及人寿保险行业 40 多家公司提供加快文件主导业务流程服务。整个服务过程需保证高度保密性、数据准确性及处理及时性。实达迪美亦从事软件产品和技术之开发及销售，并结合各种行业应用提供资讯科技服务。

中光远科技主要的业务包括智能物联网终端设备和行业解决方案业务，除在原有的物流快递行业外，智能物联网终端设备在海关等新行业领域取得突破。在与实达设备的合作开发项目中，中光远科技亦逐步尝试将支付等产品功能整合至现有的智能终端设备中，处理和获取资金流信息。同时，中光远科技也聚焦于智慧社区的建设以及医疗行业解决方案。

海亿康主要在物联网通讯领域发展，并成功整合了具备行业领先光通信设计能力的杭州乐佩，为整体产品设计能力提升和新产品的开发奠定了坚实的基础，海亿康的电力猫产品已尝试逐步进入电信运营商的商业应用。

广州大库工业设备有限公司的主要产品在行业中具有良好的美誉度及客户群体，广州大库团队努力在智能物流箱及仓储物流自动化方面开拓，与中光远科技合作开发智能物流箱，并与国际一流的仓储物流自动化厂商进行战略合作。

嘉盛泰主要为商品交易所公司等商品买卖行业公司提供一站式解决方案，着力于打造“无边界、超预期、技术导向”的互联网服务管理体系，依靠企业自身的技术创新自主研发 IT 风控及监控系统，改变客户原有的被动式运维，实现核心交易系统的主动监控和故障的自动处理，成功抵御网路安全事件，保证系统运

行的连续性。

2017年，仁天科技控股收购了拥有开发云计算技术优势的企展集团，进一步整合智能物联网解决方案业务，对原有提供的产品和服务作出补充，进一步增强仁天科技控股市场地位及盈利能力。

企展集团长期专注数据管理及分析领域，以整个数据生命周期为目标并自主开发若干产品及服务，包括大数据分析工具、数据及性能生命周期管理工具包、定制化之系统及应用开发及数据安全工具包。收购企展集团帮助仁天科技控股实现长期增长目标，并在飞速增长的数据及智能市场缩短产品及服务的上市时间。

（二）本次交易的目的

通过本次交易，仁天科技控股的股权结构将得到进一步整合，有利于上市公司和仁天科技控股消除同行业未来快速发展带来的潜在同业竞争，符合公司长远发展战略，增强上市公司的核心竞争力和可持续发展能力。上市公司盈利能力将得到大幅提升，有利于保护全体股东特别是中小股东的利益，实现利益相关方共赢的局面。

1、上市公司继续推进、深化物联网产业发展战略

近年来，实达集团的主营业务向移动互联网及物联网领域延伸，并在物联网安防领域布局。公司依据“移动互联+物联”的未来发展战略，逐步通过内生增长与外延扩张相结合的方式，进一步进行横向的产业整合以及纵向的产业链延伸。实达集团积极向以行业应用、智能可穿戴设备、智慧城市、智能家居、智能安防等为代表的移动互联网、物联网、大数据、云计算等相关领域进行拓展，逐步推进集智能硬件终端及其核心配套产品的研发和制造，软件开发应用和服务、大数据运营为一体的产业链布局。

本次交易的标的公司仁天科技控股为物联网整体解决方案提供商，通过下属公司从事物联网及相关业务，即(i)整合智能物联网解决方案（物联网解决方案）、(ii)人机互动商业终端业务（人机互动）、及(iii)智能档案服务业务（智能档案服务）。全面布局云（行业应用及大数据）、管（物联网网路传输）、端（智慧采集设备及行业终端），致力于整合信息流、物流、资金流的整体解决方案。

上市公司与标的公司同属物联网行业企业，上市公司本次交易通过收购同一控制人控制的物联网行业相关资产，利用外延式并购充分发挥上市公司资源整合

的优势，通过产业整合的方式对行业内具备业务优势和竞争实力的优质企业进行并购，从而加快公司长期战略目标的实现，标的公司的技术储备和经验积累对上市公司形成补充，实现协同发展，提高公司的市场竞争能力，为股东创造持续稳定的业绩回报。

2、收购仁天科技控股股权，有利于增强实达集团的持续盈利能力

通过本次交易，上市公司将进一步注入物联网行业优质资产，提升实达集团的盈利水平，增强公司的持续盈利能力和发展潜力，推进实达集团“移动互联+物联”发展战略实施，实现上市公司股东利益最大化。

预计本次交易后仁天科技控股将成为实达集团的下属公司并纳入合并财务报表范围。仁天科技控股 2016 年实现净利润 231,014 千港元，本次交易将进一步扩大公司的业务规模，大幅增强公司未来的盈利能力，提高公司市场影响力，进而有助于提升上市公司价值，更好的回报股东。

（三）本次交易概况

本次交易总体方案包括：（1）实达集团拟通过全资控制的子公司 Lifting Rise Limited 现金收购 Mystery Idea Limited 和 Better Joint Venture Limited 分别持有的仁天科技控股 47.53%、0.39% 合计 47.92% 股权；（2）仁天科技控股为香港联交所上市公司，根据《收购守则》，因 Lifting Rise Limited 协议收购仁天科技控股超过 30% 的股权，需向除 Mystery Idea Limited 和 Better Joint Venture Limited 以外的仁天科技控股其余所有合资格股东作出强制全面要约收购，同时还需对尚未行使的认股权和可转换债券履行要约义务。本次交易完成后，实达集团拟维持仁天科技控股在香港联交所的上市地位。

根据《股份收购框架协议》的约定，收购仁天科技控股 47.92% 股份的拟定价格为 20.57 亿港元，按照 2017 年 12 月 29 日港元对人民币汇率中间价：1 港元折合 0.8359 人民币计算，项目投资总额为 17.19 亿人民币。

实际募集资金净额低于项目需要量的不足部分，将由公司通过自有资金、银行贷款或其他途径解决。为保证募集资金投资项目的顺利进行，保

障公司全体股东利益，募集资金到位前，公司将以自筹资金先行投入以上项目，待募集资金到位后再予以置换。

实达集团第九届董事会第十五次会议审议通过了非公开发行股票预案，拟非公开发行募集资金总额预计不超过 15.00 亿元人民币，扣除发行费用后，计划全部用于通过协议转让方式收购仁天科技控股 47.92% 股权，并因触发全面要约对其余股权、认股权及可转债进行要约。

实达集团非公开发行股票与本次重大资产购买交易独立实施，本次重组的实施不以非公开发行获得中国证监会核准为前提。

三、交易标的基本情况

（一）仁天科技控股基本信息

公司名称	Rentian Technology Holdings Limited（仁天科技控股有限公司）
成立日期	1998年9月10日
公司类别	于开曼群岛注册成立的有限公司
法定股本	5,000,000,000港币
已发行股本	11,148,390,530股（每股0.001港元）
注册号	84526
董事	杨晓樱、曾涛、叶成辉、郭玮珑、袁文心、张小满、陈鸿先、黄欣
注册地址	P. O. Box 309, Ugland House, Grand Cayman, KY1-1104, Cayman Islands
主要办公地点	香港湾仔告士打道108号光大中心18楼1801-1803室
上市地	香港联合交易所
证券代码	00885
主营业务	投资控股、提供企业智能物联网整体解决方案、人机互动设备商业终端、智能档案服务、证券投资、贷款

（二）股东情况

1、Mystery Idea Limited

Mystery Idea Limited 的基本情况如下：

公司名称	Mystery Idea Limited
曾用名	N/A
注册地址	Vistra Corporate Services Centre, Wickhams Cay II, Road Town, Tortola, VG1110, British Virgin Islands
主要办公地址	Suites 1804-1810, Everbright Centre, 108 Gloucester Road, Wanchai, Hong Kong(香港湾仔告士打道 108 号光大中心 18 楼 1804-1810 室)
注册号	1793047
责任类型	有限责任
董事	景百孚
成立日期	2013 年 10 月 1 日

Mystery Idea Limited 是一家投资控股公司。该公司最近三年股本未发生变动。

2、Better Joint Venture Limited

Better Joint Venture Limited 的基本情况如下：

公司名称	Better Joint Venture Limited
曾用名	N/A
注册地址	OMC Chambers, Wickhams Cay I, Road Town, Tortola, British Virgin Islands
主要办公地址	Suites 1804-1810, Everbright Centre, 108 Gloucester Road, Wanchai, Hong Kong(香港湾仔告士打道 108 号光大中心 18 楼 1804-1810 室)
注册号	1643809
责任类型	Limited liability 有限责任
董事	King Pak Fu 景百孚
成立日期	2011 年 4 月 18 日

Better Joint Venture Limited 是一家投资控股公司。该公司最近三年股本未发生变动。

(三) 标的公司的下属公司情况

1、主要下属子公司基本情况

仁天科技控股主要下属公司基本情况如下图所示：

仁天科技控股全部下属公司中 Sino Wealthy、实达设备和嘉盛泰最近一期经审计的资产总额、营业收入、净资产或净利润超过仁天科技控股合并口径的 20%。截至本预案出具之日，Sino Wealthy、实达设备和嘉盛泰的基本情况和及其他子公司情况如下：

(1) Sino Wealthy

公司名称	Sino Wealthy Limited
成立日期	2007 年 3 月 29 日
公司类别	有限公司
法定股本	50,000 美元
已发行股本	2 (每股 1 美元)
注册号	1395683
董事	Lo, Peter Yuen Wa, 老元华
注册地址	Coastal Building, Wickhams Cay II, P.O. Box 2221, Road Town, Tortola, British Virgin Islands
主营业务	证券买卖

(2) 实达设备

公司名称	福建实达电脑设备有限公司
成立日期	1995 年 5 月 12 日
注册资本	14,818.18 万元
法定代表人	杨晓樱
注册地址	福州市马尾区君竹路
公司性质	有限责任公司 (自然人投资或控股)
统一社会信用代码	9135010561144679XM

经营范围	计算机软硬件、计算机外部设备、通信终端设备、互联网接入设备、网络设备、信息安全设备、IC卡读写机具、光电产品、机电产品的生产、研发、销售、租赁、维修及售后服务；计算机软件开发；信息系统集成；信息技术咨询；数据处理和存储服务；集成电路设计；计算机系统集成；计算机领域的技术开发、技术转让、技术咨询、技术服务。（依法须经批准的项目，经相关部门批准后方可开展经营活动）
-------------	---

(3) 嘉盛泰

公司名称	青岛嘉盛泰科技服务有限公司
成立日期	2013年12月19日
注册资本	200万美元
法定代表人	王锐
注册地址	山东省青岛市保税区上海路前盛1号仓储办公楼5701号
公司性质	有限责任公司（台港澳法人独资）
统一社会信用代码	91370220081447348E
经营范围	计算机软件开发；数据平台开发服务；经济信息咨询；市场营销策划；企业战略管理咨询；商品展览展示服务。（依法须经批准的项目，经相关部门批准后方可开展经营活动）

2、仁天科技控股其他主要子公司基本情况

(1) 深圳市中光远科技有限公司

公司名称	深圳市中光远科技有限公司
成立日期	2009年6月2日
注册资本	2,000万元
法定代表人	易云钢
注册地址	深圳市宝安区石岩街道浪心社区浪心工业区厂房A2栋402
公司性质	有限责任公司（中外合资）
统一社会信用代码	9144030068940539XD

经营范围	生产经营自动识别设备、电子产品；从事上述产品及计算机软硬件、电子标识、光电设备及配件、通讯产品的技术开发、批发、进出口及相关配套业务（不涉及国营贸易管理商品，涉及配额、许可证管理及其他专项规定管理的商品，按国家有关规定办理申请）；转让自行研发的技术成果，并提供相关的技术信息咨询。
-------------	--

(2) 深圳市海亿康科技有限公司

公司名称	深圳市海亿康科技有限公司
成立日期	2009年12月31日
注册资本	3000万元人民币
法定代表人	易云钢
注册地址	深圳市南山区西丽街道松白路百旺信高科技工业园24栋百旺信科技大厦509室
公司性质	有限责任公司（中外合资）
统一社会信用代码	914403006990648912
经营范围	通信网络工程的设计、施工、通信系统技术集成、计算机信息系统集成；宽带网络、光传输网络、移动网络、软件、电子产品、通信终端及相关产品的技术开发、技术咨询、技术转让、技术维护；从事网络传输通信产品、电子产品、数码产品的批发、进出口及相关配套业务（不涉及国营贸易管理商品，涉及配额、许可证管理及其它专项规定管理的商品，按国家有关规定办理申请）。

(3) 深圳市隽品科技有限公司

公司名称	深圳市隽品科技有限公司
成立日期	2016年3月30日
注册资本	1,385万元
法定代表人	秦菲菲
注册地址	深圳市南山区西丽街道松白路百旺信高科技工业园24栋百旺信科技大厦509室
公司性质	有限责任公司（自然人投资或控股的法人独资）

统一社会信用代码	91440300MA5D9JBX92
经营范围	宽带网络、光传输网络、移动网络、软件、电子产品、通信终端及相关产品的技术开发、技术咨询、技术转让、技术维护；从事网络传输通信产品、电子产品、数码产品的批发；经营进出口业务。（以上法律、行政法规、国务院决定禁止的项目除外，限制的项目须取得许可后方可经营）

(4) 广州大库工业设备有限公司

公司名称	广州大库工业设备有限公司
成立日期	2006年4月27日
注册资本	729.6万元
法定代表人	易云钢
注册地址	广州市天河区珠江新城华明路9号806、807房(仅限办公用途)
公司性质	有限责任公司（台港澳与境内合资）
统一社会信用代码	914401017860943941
经营范围	机器人销售;塑料制品批发;管道运输设备批发；通用机械设备销售;技术进出口；信息系统集成服务；

(5) 杭州乐佩通信有限公司

公司名称	杭州乐佩通信有限公司
成立日期	2013年5月9日
注册资本	130万元
法定代表人	王环宇
注册地址	杭州市滨江区南环路4028号11号楼211室
公司性质	有限责任公司（自然人投资或控股）
统一社会信用代码	91330108067870318A
经营范围	技术开发、销售：通信设备、网络设备。

(6) 杭州知风贸易有限公司

公司名称	杭州知风贸易有限公司
成立日期	2016年3月18日
注册资本	500万元
法定代表人	刘芳
注册地址	杭州市滨江区长河街道长江路336号5幢310室
公司性质	一人有限责任公司
统一社会信用代码	91330108MA27X4MN6C
经营范围	批发、零售：办公用品、电子设备、电子元器件、通信设备、计算机硬件。

(7) 深圳佳拓盈科技有限公司

公司名称	深圳佳拓盈科技有限公司
成立日期	2016年7月11日
注册资本	100万元
法定代表人	易云钢
注册地址	深圳市南山区粤海街道科文路1号华富洋大厦4层C34号
公司性质	有限责任公司（台港澳法人独资）
统一社会信用代码	91440300MA5DG8496A
经营范围	计算机软硬件、电子产品的批发及相关配套业务（不涉及国营贸易管理商品，涉及配额、许可证管理及其他专项规定管理的商品，按照国家有关规定办理）；电子产品的技术开发。

(8) 福建实达资讯科技有限公司

公司名称	福建实达资讯科技有限公司
成立日期	2004年5月13日
注册资本	1,000万元
法定代表人	张大荣
注册地址	福州市马尾区君竹路83号（自贸试验区内）
公司性质	有限责任公司(中外合资)

统一社会信用代码	913501057617601782
经营范围	计算机软、硬件技术开发，应用系统集成；网络通讯产品的开发、生产；信息系统建设咨询服务。（凡涉及审批许可项目的，只允许在审批许可的范围和有效期限内从事生产经营）

（9）江苏实达迪美数据处理有限公司

公司名称	江苏实达迪美数据处理有限公司
成立日期	2009年1月19日
注册资本	1,300万元整
法定代表人	潘昌琴
注册地址	昆山市花桥镇商务大道199号3幢101
公司性质	有限责任公司
统一社会信用代码	913205836849127633
经营范围	业务流程外包服务、信息技术外包服务、知识流程外包服务及技术开发、技术服务、技术转让、技术培训、信息系统建设咨询服务；软件开发与销售；计算机、光电、通信等机电产品及配套设备、应用系统集成、配件、耗材等相关产品的开发、销售以及维修服务；相关业务的售后服务；物流代理服务；预印纸及纸品销售；办公设备租赁；不含行政许可的各类文档存储、保管、检索、电子数据处理服务（不含增值电信业务）；货物及技术的进出口业务；打印服务（按《印刷经营许可证》核定范围经营）。（前述经营项目中法律、行政法规规定前置许可经营、限制经营、禁止经营的除外）（依法须经批准的项目，经相关部门批准后方可开展经营活动）

（10）北京东方龙马软件发展有限公司

公司名称	北京东方龙马软件发展有限公司
成立日期	1998年8月20日
注册资本	11,000万元整
法定代表人	陈向东
注册地址	北京市海淀区苏州街1号3层338

公司性质	有限责任公司（台港澳法人独资）
统一社会信用代码	91110108633707751Q
经营范围	研究、开发电子计算器软硬件及系统工程；技术咨询、技术服务、技术转让；销售自行开发的产品。（依法须经批准的项目，经相关部门批准后依批准的内容开展经营活动。）

(11) 上海东方龙马软件技术有限公司

公司名称	上海东方龙马软件技术有限公司
成立日期	1998年8月10日
注册资本	1,000万元整
法定代表人	陈向东
注册地址	中国（上海）自由贸易试验区郭守敬路351号2号楼604室
公司性质	有限责任公司（自然人投资或控股的法人独资）
统一社会信用代码	91310115134626340J
经营范围	软件开发，计算机网络服务、系统集成、信息服务，计算机专业领域内的技术开发、技术服务、技术咨询、技术转让，电子计算机及配件、监控设备销售（除计算机信息系统安全专用产品），附设分支。【依法须经批准的项目，经相关部门批准后方可开展经营活动】

(12) 成都东方龙马信息产业有限公司

公司名称	成都东方龙马信息产业有限公司
成立日期	2001年12月28日
注册资本	3,000万元整
法定代表人	陈向东
注册地址	成都高新区创业路16号火炬大厦B座七楼
公司性质	有限责任公司（自然人投资或控股的法人独资）
统一社会信用代码	91510100734796140R

经营范围	计算机软、硬件及系统工程的技术开发、技术咨询、技术服务、技术转让；销售计算机、通讯设备（不含无线电广播电视发射设备及卫星地面接收设备）、五金交电、建筑材料、化工原料（不含危险品）、汽车配件、日用品。（以上经营范围国家法律、法规禁止的除外，限制的取得许可后方可经营）。
-------------	---

(13) 北京安码龙科技有限公司

公司名称	北京安码龙科技有限公司
成立日期	2015年12月2日
注册资本	2,100万元整
法定代表人	陈向东
注册地址	北京市海淀区苏州街1号9层039
公司性质	其他有限责任公司
统一社会信用代码	91110108MA0028827Q
经营范围	技术开发、技术推广、技术转让、技术咨询、技术服务；软件开发；计算机系统服务；基础软件服务；数据处理（数据处理中的银行卡中心、PUE值在1.5以上的云计算数据中心除外）；应用软件服务；销售自行开发后的产品、电子产品、计算机、软件及辅助设备。（依法须经批准的项目，经相关部门批准后依批准的内容开展经营活动。）

(14) 北京微应软件科技有限公司

公司名称	北京微应软件科技有限公司
成立日期	2016年12月15日
注册资本	1,000万元整
法定代表人	林秭
注册地址	北京市海淀区高梁桥斜街28号院7号楼一层101室
公司性质	有限责任公司（自然人投资或控股）
统一社会信用代码	91110108MA00ADTE6A

经营范围	软件开发；技术开发、技术转让、技术咨询、技术服务、技术推广；基础软件服务；应用软服务；计算机系统服务；数据处理；设计、制作、代理、发布广告；经济贸易咨询；财务咨询（不得开展审计、验资、查帐、评估、会计咨询、代理记账等需经专项审批的业务，不得出具相应的审计报告、验资报告、查帐报告、评估报告等文字材料）；会议服务；销售电子产品、日用品、工艺品、文化用品、服装、花卉、食用农产品；航空机票销售代理；火车票销售代理；门票销售代理；销售食品；经营电信业务（企业依法自主选择经营项目，开展经营活动；销售食品；经营电信业务以及依法须经批准的项目，经相关部门批准后依批准的内容开展经营活动；不得从事本市产业政策禁止和限制类项目的经营活动。）
-------------	---

(15) 佛山市大库智能物流装备制造有限公司

公司名称	佛山市大库智能物流装备制造有限公司
成立日期	2016年10月31日
注册资本	1,000万元
法定代表人	刘芳
注册地址	佛山市南海区里水镇中金路2号C座第一层101室
公司性质	有限责任公司（自然人投资或控股的法人独资）
统一社会信用代码	91440605MA4UWY6D32
经营范围	其他物料搬运设备制造；软件开发（高速分拣输送系统、无线射频识别软件、仓储控制软件）；其他专用设备制造（智能物流设备、工业机器人、塑料物流箱、塑料叉车托盘）；专业化设计服务；工程勘察设计；其他建筑安装业（自动化立体仓库）。

(16) 广州大库智慧物流科技有限公司

公司名称	广州大库智慧物流科技有限公司
成立日期	2017年12月4日
注册资本	3,000万元
法定代表人	刘芳
注册地址	广州市天河区珠江新城华明路9号806、807房（仅限办公用途）

公司性质	有限责任公司(台港澳法人独资)
统一社会信用代码	91440101MA5AMAAQ9N
经营范围	工程技术咨询服务;工程勘察设计;软件产品开发、生产;货物进出口(涉及外资准入特别管理规定和许可审批的商品除外);技术进出口;商品批发贸易(涉及外资准入特别管理规定和许可审批的商品除外);软件服务;佣金代理;自动化高架立体仓储设施,包装、加工、配送业务相关的仓储一体化设施建设、经营;

(17) 深圳市佳汇泰贸易有限公司

公司名称	深圳市佳汇泰贸易有限公司
成立日期	2016年4月28日
注册资本	12,000万元
法定代表人	李玉霞
注册地址	深圳市南山区沙河街道沙河东路国际市长交流中心1428
公司性质	有限责任公司(自然人投资或控股的法人独资)
统一社会信用代码	91440300MA5DBNLUXD
经营范围	通讯电子设备、手机、手机配件、电子产品、电子元器件、移动通讯终端设备、数码影音设备、视听设备、投影机、电视机、显示器、显示面板、电脑、电脑配件、LED灯、光学仪器、节能环保产品、光电材料、五金制品、日用百货、塑料产品、纸制品(不含出版物及许可项目)、工艺品、纺织品、初级农产品、矿产品(不含煤炭及许可项目)、数码产品、汽车用品、机械设备、建筑材料的销售;节能技术开发;国内贸易,经营进出口业务。(法律、行政法规、国务院决定禁止的项目除外,限制的项目须取得许可后方可经营)

(18) 青岛嘉华盛投资顾问有限公司

公司名称	青岛嘉华盛投资顾问有限公司
成立日期	2013年11月21日
注册资本	10万美元
法定代表人	刘于刚

注册地址	青岛崂山区秦岭路 18-6 号地下 1 层南商场 103 室
公司性质	有限责任公司(台港澳法人独资)
统一社会信用代码	91370212081419400U
经营范围	经济信息咨询；计算机软件开发；市场营销策划；商品展览展示服务；庆典礼仪服务；园林景观设计；保洁服务（不含垃圾清运）。（以上范围需经许可经营的，须凭许可证经营）。

(19) 福建世康智能科技有限公司

公司名称	福建世康智能科技有限公司
成立日期	2016 年 4 月 28 日
注册资本	21,351 万元
法定代表人	汪清
注册地址	福建省福州市马尾区君竹路 83 号科技发展中心大楼发第四层 M454 室
公司性质	有限责任公司(台港澳法人独资)
统一社会信用代码	91350000MA347WDQ75
经营范围	计算机、光电、通信机电产品以及配套设备的研发、生产（生产另设分支机构经营）。（依法须经批准的项目，经相关部门批准后方可开展经营活动）

(20) Next Concept International Investment Limited 基本情况

公司名称	Next Concept International Investment Limited
成立日期	2013 年 9 月 18 日
公司类别	有限责任公司
法定股本	不超过 50,000 股
已发行股本	100 股
注册号	1791376
注册地址	OMC Chambers, Wickhams Cay 1, Road Town, Tortola, British Virgin Islands.
主营业务	无限制

(21) Enterprise Development Holdings Limited 基本情况

公司名称	Enterprise Development Holdings Limited (企展控股有限公司)
成立日期	2006年4月20日
公司类别	股份有限公司
法定股本	1,000,000,000股
已发行股本	526,508,982股
注册号	165689
注册地址	Cricket Square, Hutchins Drive, P.O. Box 2681, Grand Cayman, KY1-111, Cayman Islands
主营业务	无限制

(22) Easy Talent Limited 基本情况

公司名称	Easy Talent Limited (智易有限公司)
成立日期	2010年1月8日
公司类别	有限责任公司
法定股本	50,000股
已发行股本	10股
注册号	235816
注册地址	Vistra (Cayman) Limited, P.O. Box 31119, Grand Pavilion, Hibiscus Way, 802 West Bay Road, Grand Cayman, KY1-1205, Cayman Islands.
主营业务	无限制

(23) Affluent Day Limited 基本情况

公司名称	Affluent Day Limited (裕日有限公司)
成立日期	2012年1月10日
公司类别	有限责任公司
法定股本	50,000股
已发行股本	2股
注册号	1690415
注册地址	Vistra Corporate Services Centre, Wickhams Cay II, Road Town, Tortola, British Virgin Islands.
主营业务	无限制

(24) Billion Times Asia Limited 基本情况

公司名称	Billion Times Asia Limited
成立日期	2015 年 10 月 29 日
公司类别	有限责任公司
法定股本	50,000 股
已发行股本	1 股
注册号	1894464
注册地址	OMC Chambers, Wickhams Cay 1, Road Town, Tortola, VG1110, British Virgin Islands.
主营业务	无限制

(25) Billion Vest International Limited 基本情况

公司名称	Billion Vest International Limited
成立日期	2015 年 7 月 1 日
公司类别	有限责任公司
法定股本	50,000 股
已发行股本	1 股
注册号	1879803
注册地址	OMC Chambers, Wickhams Cay I, Road Town, Tortola VG1110, British Virgin Islands.
主营业务	无限制

(26) Bremwood Holdings Limited 基本情况

公司名称	Bremwood Holdings Limited
成立日期	2013 年 12 月 11 日
公司类别	有限责任公司
法定股本	50,000 股
已发行股本	2 股
注册号	1802720
注册地址	Coastal Building, Wickhams Cay II, P.O. Box 2221, Road Town, Tortola, British Virgin Islands.

主营业务	无限制
------	-----

(27) Gauteng Focus Limited 基本情况

公司名称	Gauteng Focus Limited
成立日期	2013年11月5日
公司类别	有限责任公司
法定股本	50,000股
已发行股本	1股
注册号	1797660
注册地址	Coastal Building, Wickhams Cay II, P.O. Box 2221, Road Town, Tortola, British Virgin Islands.
主营业务	无限制

(28) Honor Crest International Limited 基本情况

公司名称	Honor Crest International Limited
成立日期	2015年7月1日
公司类别	有限责任公司
法定股本	50,000股
已发行股本	1股
注册号	1880192
注册地址	OMC Chambers, Wickhams Cay 1, Road Town, Tortola, VG1110, British Virgin Islands.
主营业务	无限制

(29) Hui Yi International Limited 基本情况

公司名称	Hui Yi International Limited (汇宜国际有限公司)
成立日期	2014年7月1日
公司类别	有限责任公司
法定股本	50,000股
已发行股本	1股
注册号	1830381

注册地址	OMC Chambers, Wickhams Cay 1, Road Town, Tortola, VG1110, British Virgin Islands.
主营业务	无限制

(30) Loyal Fine Limited 基本情况

公司名称	Loyal Fine Limited
成立日期	2007年2月22日
公司类别	有限责任公司
法定股本	50,000股
已发行股本	1股
注册号	1388397
注册地址	Coastal Building, Wickhams Cay II, P.O. Box 2221, Road Town, Tortola, British Virgin Islands.
主营业务	无限制

(31) Smart Express Development Limited 基本情况

公司名称	Smart Express Development Limited
成立日期	2013年1月9日
公司类别	有限责任公司
法定股本	50,000股
已发行股本	2股
注册号	1754763
注册地址	OMC Chambers, Wickhams Cay 1, Road Town, Tortola, VG1110, British Virgin Islands.
主营业务	无限制

(32) Zhong Sheng Group Limited 基本情况

公司名称	Zhong Sheng Group Limited (中昇集团有限公司)
成立日期	2014年7月1日
公司类别	有限责任公司
法定股本	50,000股
已发行股本	1股

注册号	1830134
注册地址	OMC Chambers, Wickhams Cay 1, Road Town, Tortola, VG1110, British Virgin Islands.
主营业务	无限制

(33) Liang Hui Holdings Limited 基本情况

公司名称	Liang Hui Holdings Limited
成立日期	2010年1月6日
公司类别	有限责任公司
法定股本	50,000股
已发行股本	1股
注册号	1563962
注册地址	Vistra Corporate Services Centre, Wickhams Cay II, Road Town, VG1110, Tortola, British Virgin Islands.
主营业务	无限制

(34) Luck Success Development Limited 基本情况

公司名称	Luck Success Development Limited
成立日期	2017年1月3日
公司类别	有限责任公司
法定股本	50,000股
已发行股本	1股
注册号	1933226
注册地址	OMC Chambers, Wickhams Cay I, Road Town, Tortola, VG1110, British Virgin Islands.
主营业务	无限制

(35) Peak Income Enterprises Limited 基本情况

公司名称	Peak Income Enterprises Limited
成立日期	2017年8月15日
公司类别	有限责任公司
法定股本	50,000股

已发行股本	1 股
注册号	1953288
注册地址	OMC Chambers, Wickhams Cay 1, Road Town, Tortola, VG1110, British Virgin Islands.
主营业务	无限制

(36) 世康投资有限公司基本情况

公司名称	世康投资有限公司 (Wealth Global Investment Limited)
成立日期	2012 年 7 月 13 日
公司类别	私人有限公司
已发行股本	1 股 (普通股)
注册号	1773193
注册地址	Suites 1801-1803, 18/F Everbright Centre, 108 Gloucester Road, Wanchai, Hong Kong
主营业务	Investment Holding 投资控股

(37) 东方龙马科技有限公司基本情况

公司名称	东方龙马科技有限公司 (Orient Legend Maker Technology Limited)
成立日期	2010 年 3 月 31 日
公司类别	私人有限公司
已发行股本	1 股 (普通股)
注册号	1437972
注册地址	Room 1502, 15th Floor, The Chinese Bank Building, 61-65 Des Voeux Road Central, Hong Kong
主营业务	Technology and Investment 技术和投资

(38) 仁天财务有限公司基本情况

公司名称	仁天财务有限公司 (Rentian Finance Company Limited)
成立日期	1998 年 3 月 9 日
公司类别	私人有限公司
已发行股本	2,000,000 股 (普通股)
注册号	638690

注册地址	Suites 1801-1803, 18/F Everbright Centre, 108 Gloucester Road, Wanchai, Hong Kong
主营业务	Money Lender 放债人

(39) 保亿发展有限公司基本情况

公司名称	保亿发展有限公司 (All Billion Development Limited)
成立日期	2013 年 1 月 31 日
公司类别	私人有限公司
已发行股本	1 股 (普通股)
注册号	1859292
注册地址	Suites 1801-1803, 18/F, Everbright Centre, 108 Gloucester Road, Wanchai, Hong Kong
主营业务	Investment Holding 投资控股

(40) 嘉盛泰(香港) 有限公司基本情况

公司名称	嘉盛泰(香港) 有限公司 (Jiashengtai (HK) Limited)
成立日期	2013 年 10 月 17 日
公司类别	私人有限公司
已发行股本	1 股 (普通股)
注册号	1981471
注册地址	Suites 1801-1803, 18/F Everbright Centre, 108 Gloucester Road, Wanchai, Hong Kong
主营业务	Investment holding and trading of commodities 投资控股及商品交易

(41) 拓盈集团有限公司基本情况

公司名称	拓盈集团有限公司 (Great Develop Group Limited)
成立日期	2014 年 3 月 28 日
公司类别	私人公司
已发行股本	1 股 (普通股)
注册号	2071034
注册地址	Suites 1801-1803, 18/F Everbright Centre, 108 Gloucester Road, Wanchai, Hong Kong

主营业务	Investment Holding 投资控股
------	-------------------------

(42) 方鸿集团有限公司基本情况

公司名称	方鸿集团有限公司 (Red Square Group Limited)
成立日期	2014 年 3 月 30 日
公司类别	私人有限公司
已发行股本	1 股 (普通股)
注册号	2072432
注册地址	Suites 1801-1803, 18/F Everbright Centre, 108 Gloucester Road, Wanchai, Hong Kong
主营业务	Investment Holding 投资控股

(43) 景亿国际有限公司基本情况

公司名称	景亿国际有限公司 (King Billion International Limited)
成立日期	2015 年 6 月 22 日
公司类别	私人公司
已发行股本	1 股 (普通股)
注册号	2254126
注册地址	Suites 1801-1803, 18/F Everbright Centre, 108 Gloucester Road, Wanchai, Hong Kong
主营业务	Investment Holding 投资控股

(44) 浩金集团有限公司基本情况

公司名称	浩金集团有限公司 (Holly Good Group Limited)
成立日期	2014 年 3 月 28 日
公司类别	私人有限公司
已发行股本	1 股 (普通股)
注册号	2071060
注册地址	Suites 1801-1803, 18/F Everbright Centre, 108 Gloucester Road, Wanchai, Hong Kong
主营业务	Investment Holding 投资控股

(45) 盈优国际有限公司基本情况

公司名称	盈优国际有限公司 (First Profit International Limited)
成立日期	2017年12月5日
公司类别	私人公司
已发行股本	1股 (普通股)
注册号	2618892
注册地址	Suites 1801-1803, 18/F Everbright Centre, 108 Gloucester Road, Wanchai, Hong Kong
主营业务	Investment Holding 投资控股

(46) 福方 (香港) 有限公司基本情况

公司名称	福方 (香港) 有限公司 (Forefront International (H.K) Limited)
成立日期	1989年1月13日
公司类别	私人公司
已发行股本	100,000股 (普通股) 6,000,000股 (无投票权递延股)
注册号	238843
注册地址	Suites 1801-1803, 18/F Everbright Centre, 108 Gloucester Road, Wanchai, Hong Kong
主营业务	Provision of management services 管理服务

(47) 联讯企业有限公司基本情况

公司名称	联讯企业有限公司 (Union Speed Enterprises Limited)
成立日期	2017年8月3日
公司类别	私人公司
已发行股本	1股 (普通股)
注册号	2562951
注册地址	Suites 1801-1803, 18/F Everbright Centre, 108 Gloucester Road, Wanchai, Hong Kong
主营业务	Investment Holding 投资控股

(四) 标的资产的主营业务情况

仁天科技控股为控股型公司，其主营业务为通过下属公司从事物联网及相关业

务，物联网业务可进一步分为三个分类，即整合智能物联网解决方案（物联网解决方案）、人机互动商业终端业务（人机互动）及智能档案服务业务（智能档案服务）；以及投资业务和放贷业务。

仁天科技控股有限公司为物联网整体解决方案提供商，全面布局云（行业应用及大数据）、管（物联网网路传输）、端（智慧采集设备及行业终端），致力于整合信息流、物流、资金流的整体解决方案。

上述“云”、“管”、“端”具体表现为：

云：云计算，主要体现为云交易平台、大数据平台、行业应用平台；主要功能为将物联网和行业专业技术的深度融合、与行业需求结合，实现行业智能化；数据分析、处理和表现功能；主要应用场景包括智慧物流、公共安全、智能家居、远程医疗、智慧农业、供应链金融等。

管：网络传输，主要体现为窄带物联网通信、光网络通信、有线网络通信；主要功能为将感知层获取的信息进行有效传递和处理；主要网络通信方案包括有线网络通信及光网络通信；无线网络通信如 RFID、NB-IOT、LORA、Bluetooth LE、Zigbee、6LowPAN、LTE-M。

端：智能终端，主要体现为智能采集/识别终端、智能物流容器、电子支付；主要功能为用于对物的感知、识别物体、采集信息；可以包括身份标识、物理信息（如温度、速度、压力、位置等）、化学信息、图像数据；主要硬件设备包括电子标签及读写设备、各种传感器、智能手机和平板、摄像头、单片机、可穿戴设备、机器人等。

仁天科技控股的投资业务体现为对香港地区上市证券及非上市公司作短期及长期投资。仁天科技控股上市证券主要集中投资于中小型股，根据研究策略投资于被市场低估的上市公司；同时仁天科技控股向借款人提供短期贷款。

1、物联网解决方案

(1) 深圳市海亿康科技有限公司

海亿康及其子公司杭州乐佩归属于仁天科技控股的物联网“云”、“管”、“端”

之中的“管”（物联网网路传输）分类。深圳市海亿康科技公司是国家级高新技术企业，以技术创新为核心竞争力，专注于数据通信产品解决方案，在宽带电力线载波 BPL 技术、宽带同轴通信 EOC、无源光网络 GPON/EPON、WIFI 网关等领域积累深厚，客户覆盖中国、印度、越南、马来西亚、法国和美国，在行业内拥有良好技术口碑。

海亿康的经营范围：通信网络工程的设计、施工、通信系统技术集成、计算机信息系统集成；宽带网络、光传输网络、移动网络、软件、电子产品、通信终端及相关产品的技术开发、技术咨询、技术转让、技术维护；从事网络传输通信产品、电子产品、数码产品的批发、进出口及相关配套业务(不涉及国营贸易管理商品，涉及配额、许可证管理及其它专项规定管理的商品，按国家有关规定办理申请)。

海亿康科技主要产品包括 EOC、BPL、EPON/GPON、WIFI 网关以及网管软件平台等，公司的核心优势在于敏捷、灵活的产品创新能力。通过坚持在研发上的长期聚焦投入，形成了在宽带电力载波、EOC、智能网关等技术领域的强大领先优势，从而保持在涉足的每一个细分市场，都能获得产品的功能、性能、稳定性优势，并且能够更快推出产品，切入市场，占领市场先机，保持先发竞争优势。尤其在宽带电力载波领域，海亿康在抗干扰能力、IPTV 高性能传输能力（200M~500M 带宽专线）、网络智能化管理等方面实现重大技术突破，形成独有的产品规格特点，并拥有国内最多的电力载波技术专利，有别于国内窄带电力载波厂家的低带宽技术，海亿康的高带宽电力载波技术可应用于高清视频、高速上网等高价值市场。

海亿康下属公司杭州乐佩以软件产品开发销售、嵌入式 ONU 模块、集成电路的销售为主营业务。杭州乐佩始终致力于为广大提供最便利的本地局域网络互联和 Internet 接入手段，为大众在生活、工作、娱乐上日益增长的网络使用需求，提供高品质、高性能价格比的全面设备解决方案。产品涵盖以太网、无线局域网等领域，在既有的传输、交换、路由等主要核心领域外，大力扩展移动互联网终端、智能家居、网络安全等领域。

（2）深圳市中光远科技有限公司

深圳市中光远科技有限公司归属于仁天科技控股的物联网“云”、“管”、“端”

之中的“云”（行业应用及大数据）和“端”（智慧采集设备及行业终端）分类。

中光远科技的经营范围：生产经营自动识别设备、电子产品；从事上述产品及计算机软硬件、电子标识、光电设备及配件、通讯产品的技术开发、批发、进出口及相关配套业务(不涉及国营贸易管理商品,涉及配额、许可证管理及其它专项规定管理的商品，按国家有关规定办理申请)；转让自行研发的技术成果，并提供相关的技术信息咨询。

中光远科技为一家伴随中国物联网高速发展而迅速崛起的新兴物联网企业。中光远科技专注自动识别与数据采集技术(AIDC)在商超、快递、物流、金融、交通等行业的应用研发与系统集成，以“提高信息利用效率，降低企业运行成本”为宗旨，向客户提供集物联网核心技术、核心产品和商业模式创新于一体的物联网应用解决方案，协助客户实现低碳、环保、高效的企业发展愿景。主要业务分为四类：

1、移动数据采集器硬件研发生产及行业整体解决方案的提供

移动数据采集器硬件：WLDX 系列、VX 系列、NX 系列；整体解决方案：基于云计算的物流公共信息平台、货物运输与交货信息管理系统、无线射频标签设备管理信息系统。

2、智慧社区解决方案提供及系统集成

软件系统：智慧社区综合管理平台；系统集成服务：接入智慧社区综合管理平台的各类智能化系统的系统集成服务，例如访客系统、智能停车场系统、安防监控系统、智能家居系统、物业管理系统、机房动环检测系统等。

3、车贷金融风控服务

车辆终端硬件的安装及维护：为客户提供基于车辆追踪的终端的产品供应和安装维护服务；车贷风险数据分析及风险预警服务：通过大数据分析向客户及时提供车贷客户风险指数及风险预警，以便客户及时采取有效措施降低损失。

4、工业气瓶追溯管理信息系统建设

移动数据采集器及电子标签硬件：WLDX 系列、RFID 电子标签；系统集成服务：工业气瓶追溯管理信息系统建设及维护。

(3) 广州大库工业设备有限公司

广州大库工业设备有限公司归属于仁天科技控股的物联网“云”、“管”、“端”之中的“端”（智慧采集设备及行业终端）分类。大库成立于2006年，是广东省高新技术企业，是智慧物流系统集成商和设备供应商，中国最强的智慧物流单元容器定制服务商之一，提供一站式智慧物流系统整体解决方案服务。

大库是中国智慧物流与智能制造装备技术领先品牌，大库制造的智慧物流容器远销国外二十多个国家和地区，为批发零售、电子商务、食品、纺织品、化工医药、汽车、仓储物流、公共安全等八大类超过二千家中高端客户提供一站式服务。大库将植入信息的RFID芯片预嵌入物流单元容器中，利用先进的信息处理技术对包装、运输、配送、装卸、仓储等多项环节实时监控，实现物流高效快捷、降低成本、利润最大化。

大库拥有具备二十年丰富的物流设备与系统行业经验的专业技术团队，是资深的物流系统解决方案提供商。多年来，大库以丰富的物流设备与系统经验、知识和创意，为客户量身订制最适合的个性化方案，在物流系统解决方案中使用高性能Mini-load堆垛机系统、机器人搬运系统、智能化分拣系统、自动视觉识别等多种世界一流高新物流技术装备。

（4）北京微应软件科技有限公司

北京微应软件科技有限公司的主营业务偏向于仁天科技控股的物联网“云”、“管”、“端”之中的“云”（行业应用及大数据）分类。

微应科技的主要产品是两个垂直行业解决方案：一是电信运营商行业互联网+解决方案，产品包括：电信运营商小程序、新媒体矩阵平台、微信礼品卡、微信电子发票、联合营销业务等；二是教育行业互联网+解决方案，包括精准招生服务、微信校园卡推广等。除此之外，微应产品还包括行业版微信企业服务产品、营销模板产品、“互联网+物流”微信小程序解决方案、新媒体精准营销服务等。

（5）企展控股和东方龙马

为加强物联网业务，仁天科技于2017年完成收购企展股权，企展集团主要通过东方龙马在香港地区及大陆地区从事提供综合商业软件方案、在大陆地区分销之甲骨文数据库产品提供升级及维护服务、于大陆地区销售自行研发之防火牆及其他软

件产品、买卖上市证券及移动营销业务。

仁天科技控股通过 Gauteng Focus Limited 持有东方龙马间接股东智易有限 40% 股权，并通过香港上市公司企展控股持有智易有限 60% 股权。

北京东方龙马软件发展有限公司归属于仁天科技控股的物联网“云”、“管”、“端”之中的“云”（行业应用及大数据）分类。东方龙马是国内领先的数据库及 IT 运维解决方案和服务的提供商。北京东方龙马软件发展有限公司的经营范围：研究、开发电子计算器软硬件及系统工程；技术咨询、技术服务、技术转让；销售自行开发的产品（依法须经批准的项目，经相关部门批准后依批准的内容开展经营活动）。自 1995 年成立以来，东方龙马一直伴随着国内企业信息化的高速成长而日益壮大，并专注于企业级数据库的服务，进而提供一站式的 IT 运维解决方案。

东方龙马坚持以软件及服务作为公司发展的核心价值，目前除了北京总部外，还分别建立了以上海、广州、成都为中心，辐射华东、华南、华西的分公司，并在南京、武汉、杭州、深圳等地设立了办事处，以更好的服务东方龙马的用户。

东方龙马和国际 IT 业巨头均保持良好的合作关系，东方龙马目前拥有数十位各国际知名厂商的认证工程师，形成了从工程师、高级工程师到技术顾问的完善技术梯队。

经过多年来的稳定积累，东方龙马在金融、保险、邮电、劳动与社会保障、石油、铁路、财政等行业打下了深厚的基础，赢得了宝贵的行业资源和丰富的实施应用经验，并成为业界领先的高端软件增值服务供应商，且获得通过 ISO9001、ISO20000 质量体系认证。

东方龙马主要根据客户系统的发展需要，介绍最新的计算机技术，提供系统规划方案和技术咨询服务，具体包括：相关产品技术方案、问题的分析与诊断、诊断工具的使用、系统信息的卸出与分析、利用系统技术支持资源的技巧、软件升级服务等。公司产品应用于金融、电信运营商，产品和服务已进入成熟期，客户认可度高，业务发展较好。

（6）青岛嘉盛泰科技服务有限公司

嘉盛泰是国内领先的互联网商品交易信息技术解决方案与服务提供商。嘉盛泰

归属于仁天科技控股的物联网“云”、“管”、“端”之中的“云”（行业应用及大数据）分类。嘉盛泰始终秉持“软件即服务”的理念，致力于将行业解决方案与私有云平台完美融合，推出了大宗商品电子商务整体解决方案，为广大客户提供线上线下、全方位一站式 IT 服务。

嘉盛泰的大宗商品电子商务整体解决方案涵盖现货订单、电子招标采购、现货挂牌、现货发售、供应链融资、商品直供等多种交易模式，集行情分析、网上交易、网上支付、仓储管理、线上线下交收等功能于一体，已服务于多家平台企业，并以其高并发、高可用、高安全等特性，获得平台企业的高度认可，为平台企业快速高效的业务扩张打下了坚实的平台基础。

2、人机互动

福建实达电脑设备有限公司归属于仁天科技控股的物联网“云”、“管”、“端”之中的“端”（智慧采集设备及行业终端）分类。

实达设备是国内最大的集设计、研发、生产、销售、服务于一体的终端、打印机、电子支付产品及解决方案供应商之一。

秉承“科技创新应用”的经营理念，公司持续致力于为国家金融、保险、税务、邮电、交通、教育、石化等各大行业及政府机构信息化建设服务，是中国最早通过服务体系 ISO 认证的 IT 企业。作为国家火炬计划重点高新技术企业，公司拥有一支素质高、经验丰富的专业研发团队，科研成果多次列入国家火炬计划、国家重点新产品。

目前，实达设备终端已涵盖瘦客户机（Thin-Client）、多功能票据终端、自助终端以及满足客户应用需求的各种外设产品；实达打印机拥有自主研发报表、票据、票证、存折、微型等针式打印机全系列产品，自有知识产权产品占总销量超过 90%；在电子支付领域，拓展出金融 POS、多功能 POS、多媒体自助设备、IC 卡设备等产品。同时，公司也十分重视技术创新与国际合作，能够将国际先进技术与端末应用开发相结合，为客户提供更加完善的产品和整体解决方案。

（1）主营业务

实达设备的主营业务包括打印机、物联支付产品和智能产品的生产与销售。其中，打印机业务在客户化定制方面及行业应用领域具有相对优势。实达设备紧跟国家监管和政策的实时动态，生产部门对产品线进行及时的动态调整，广受业内及行业用户的肯定和好评。

(2) 主要产品

①打印机业务

实达设备作为具有自主知识产权的国内打印机制造商及商用打印设备和解决方案的专业供应商，目前打印机业务拥有着包括通用针式打印机（136 列）、票据打印机（80 列及 110 列）、票证打印机（80 列、94 列及 110 列）、存折打印机、特种打印机（包括针式和热打印产品）等在内的商用打印产品群。

②物联支付产品业务

实达设备作为具有 20 多年的金融 POS 产品制造的专业供应商，目前物联支付产品业务主营的产品有传统 POS 机（台式、手持式、外接配件）、MPOS 终端（I 型、II 型）、手持式智能 POS 终端等，以及若干即将推出的各类新型支付终端。

③智能产品业务

实达设备作为具有自主知识产权的国内瘦客户机和桌面虚拟化解决方案的专业供应商，拥有着包括 X86 低功耗分体机、X86 低功耗一体机、X86 高性能分体机、X86 高性能一体机、高性能刀片隔离机、ARM 终端等在内的瘦客户机完整产品链。

(3) 标的资产在行业中的地位

①打印机业务

从 2014 年起实达设备在打印机行业中的市场份额比较稳定，2014-2016 年三年市场份额分别为 7%、6.6%、6.6%。作为主流针式打印机厂商实达设备的主要业务集中在传统的金融、保险、邮政、通信、能源等行业，未来计划通过完善产品线结构，强化分销渠道与项目市场的营销销售，提高产品性价比，进而抢占更大市场份额。

②物联支付产品业务

在智能产品业务方面，实达设备已经和多家第三方支付企业、农信银行系统合

作，同时在原有金融、邮政、国网、通讯的基础上，拓展了第四方、保险、税务、景区等各种新行业新客户。立足 MPOS、新型支付终端、智能手持终端的基础，传统 POS 为辅，发力新的业务模式。

③智能产品业务

作为主流瘦客户机（Thin-Client）厂商，实达设备的产品在客户化定制方面及行业应用领域具有相对优势，广受业内及行业用户的肯定和好评。

（4）主要产品的生产流程

实达设备生产部门主要由生产管理部、制造一部、制造二部、工程技术部、品管中心、计调物流部几个部门组成。

生产管理部由生产计划、基地办、仓储管理三部分组成。对产品从接单-计划-齐套-生产-入库整个流程，进行严格有序的管控和后勤保障，是整个生产基地运行的中枢管理机构。

制造一部由板卡工艺室、SMT 车间、插焊车间、调试段+维修组组成。板卡工艺室可完成所有自主产品板卡工艺的设计及委托加工板卡工艺的设计，并能对在线产品的生产进行及时的跟踪与支持，以保证产品品质。SMT 车间目前具备 3 条进口全自动 SMT 生产线。插焊车间具备 2 条全自动波峰插焊线、2 条成板流水线，单班具备全天 SMT 后续加工能力。调试段和维修组具有完备的自主产品检验、测试和维修能力，保证了产品的优良性能和品质。

制造二部由装配车间、成品车间、辅助车间组成，占地面积 2700 平米，具备 5 条水平循环装配线、1 条皮带流水线、大型高温老化房，全部按公司各类产品的特性及工艺流程进行设计，保证产品的生产按工艺流程的要求进行加工生产。

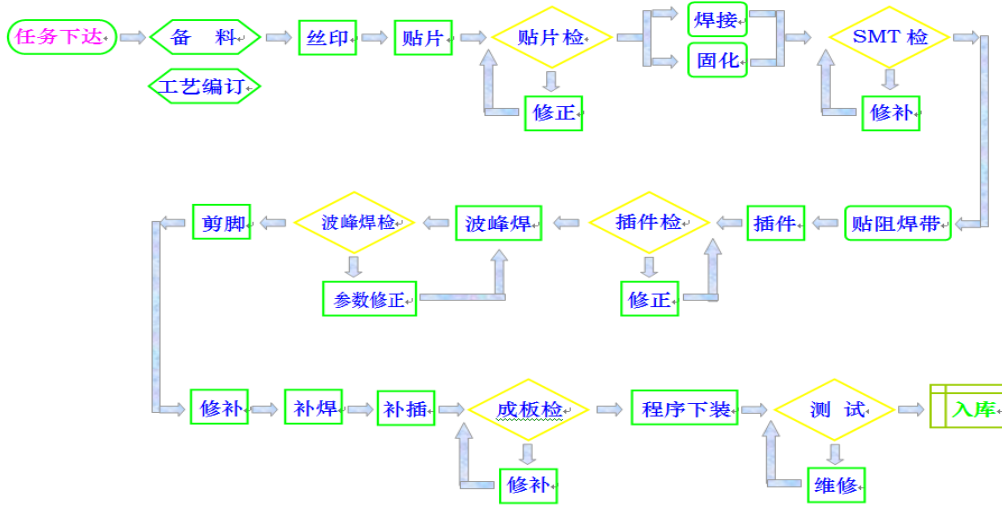
工程技术部现有十多名工程技术人员，可完成所有自主产品的板卡、装配、成品工艺的设计及内部产品检验规范的制订，并能对在线产品的生产进行及时的跟踪与支持，以保证产品品质。

品管中心由 IQC、IPQC、FQC、OQC 组成，主要负责对产品的来料检测，过程检测及产品入库品质检测。

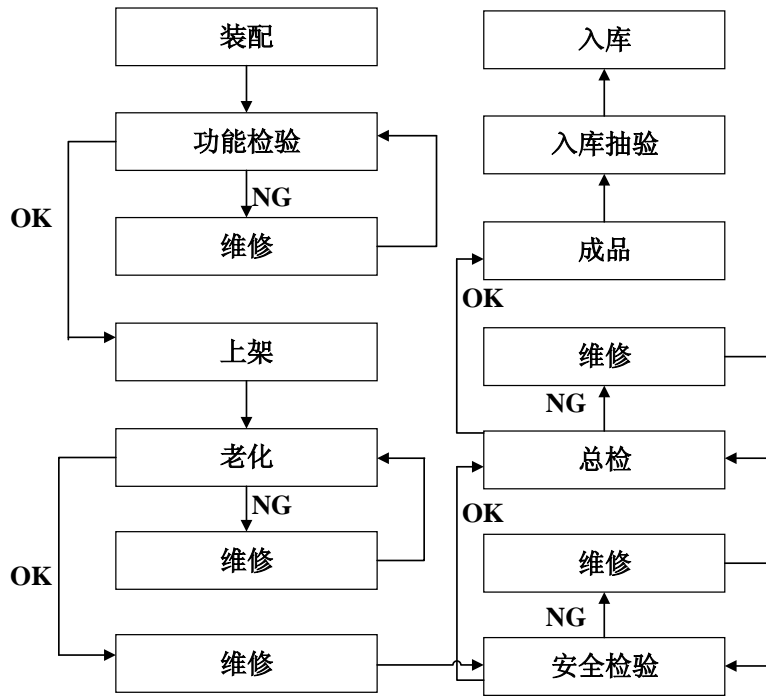
计调物流部负责公司成品仓库的管理及物流配送工作，保证产品能快速安全的

送达用户手中。

具体生产流程如下：



板卡工艺流程图



整机工艺流程图

(5) 盈利模式及经营模式

①采购模式

实达设备依据业绩是否成熟、原材料价格、付款因素等因素确定采购方。采购过程确保需求信息应本公司所规定的采购要求是充分、适宜和适时的。必须输出采购需求信息的相关过程在输出采购文件前均应经过审批。

具体采购模式由公司采购与生产部门联合执行。产品事业部项目组负责提供充分和适宜的采购技术文件、部品认定及配合采购新部品工作、试生产的物料请购分类、采购申请、物料齐套的跟催和确认以及配合新部品来料检验工作、样试、新部品试生产或量产的跟踪及试验工作；科研管理部负责采购技术文件的传递。品质管理部负责采购物料的进料检验工作、供方日常进料品质考核、综合考核工作、部品量试的产品放行控制工作；计划管理部负责外购物料的请购；配套部采购人员负责依据请购单等采购信息执行物料采购工作、采购合同或“采购订单”的管理工作、采购产品到货的点收、送验、入库和进料不合格的处理工作、负责供方开发的商务评价以及供方的平时交期、成本控制和服务的考核工作、采购产品符合适用的法律法规要求的文件的管理工作、做好采购过程信息资料的管理和保密工作；产品事业部部品人员负责开发供方及供方的综合评价工作；生产部门工艺人员负责部品量试的过程跟踪分析。

②生产模式

实达设备自主研发的打印机、终端、POS 系列等产品，年设计产量约 50 万台。生产基地内设生产管理部、制造一部、制造二部、工程技术部、品管中心、计调物流部，采用 MES、T100 生产管理系统用来跟踪生产进度，仓储、工作进度和其它进出车间的操作管理相关的信息流，做到生产数据统计分析的及时性、准确性。主要生产设备有 3 条进口全自动 SMT 生产线、2 条全自动波峰插焊线、2 条成板流水线、5 条水平循环装配线、1 条皮带流水线、大型高温老化房等，构成了一个从板卡到成品完善、紧密的生产体系。

③销售模式

实达设备主要采取直销模式，针对渠道市场和部分行业有采取销售代理模式销售。

④结算模式

针对销售代理商主要采取款到发货方式；由实达设备提供结算单给客户审核，审核无误后由实达设备根据双方确认的付款金额安排开具增值税发票寄给客户，客户根据合同约定安排付款给实达设备。

(6) 产品和服务的质量控制情况

实达设备产品质量控制良好，2017年未有批次产品质量问题发生。

打印机产品开箱合格率	99.94%
智能产品产品开箱合格率	99.89%
物联支付产品产品开箱合格率	99.65%
客户投诉率	0.572‰

实达设备的产品满足各项行业质控标准，包括：串行击打式点阵打印机通用规范（GB/T 9314）、热打印机通用规范（GB/T 28165）、计算机通用规范（GB/T 9813）、信息技术设备安全（GB 4943）、信息技术设备的无线电骚扰限值和测量方法（GB 9254）、复印机、打印机和传真机能效限定值及能效等级（GB 21521）、微型计算机能效限定值及能效等级（GB 28380）、电子电气产品中限用物质的限量要求（GB/T 26572-2011）、销售点终端（POS）入网技术要求和检测方法（YD/T 938）、台式居民身份证阅读器通用技术要求（GA 450）。

实达设备对来料和成品按部品和产品两个产品系列分类的内部质控标准严格进行检验。

3、智能档案服务

(1) 主营业务

福建实达电脑设备有限公司下属子公司江苏实达迪美数据处理有限公司为保险业数据综合处理与管理服务商，致力于为中国境内的寿险公司、财产险公司、健康险公司、养老险公司提供业务流程及系统外包服务。

(2) 主要产品

①业务流程外包（BPO）服务

包括保单数据处理、制作及递送，信函数据处理、制作及递送，档案扫描录入及管理。

②BPO 系统

包括保险业综合交付平台（含电子保单管理系统）、保险业综合受理平台（含影像采集及智能识别系统、“随心约”智能预约系统）。

③定制化服务

实达迪美是国内最专注于保险全流程的外包服务企业。针对保险价值链，实达迪美为保险公司提供包括单证电子化、影像智能识别、无纸化承保、保单数据处理及交付、物流管理等方面的系统定制化开发服务。

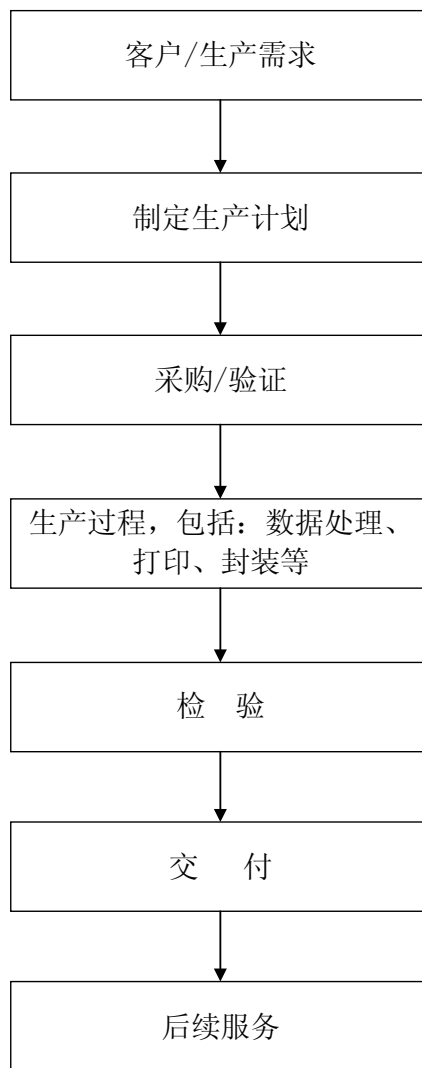
（3）标的资产在行业中的地位

实达迪美为保险业提供数据处理 BPO 服务和系统定制化开发服务，在保险业数据处理 BPO 服务细分市场处于领先地位。

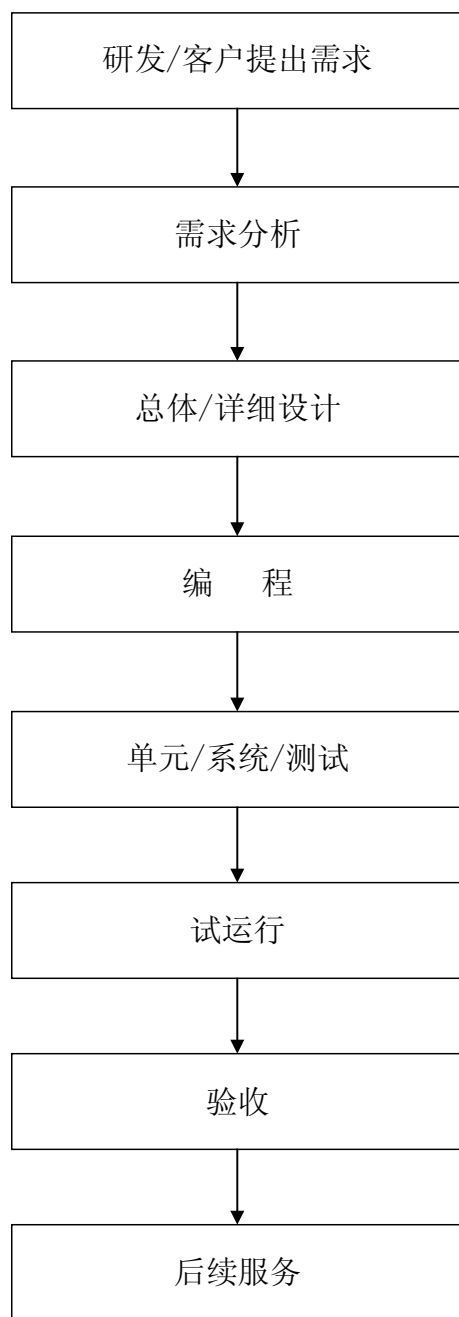
实达迪美在除西藏以外的所有省份、自治区、直辖市共建立了 59 家数据处理交付中心，为数十家保险公司提供优质的 BPO 流程外包服务，获得国内保险客户的广泛赞誉。实达迪美也因此而获得“中国服务外包企业 50 强”、“服务外包能力示范企业”等荣誉称号。

（4）主要产品的生产流程

①打印服务主要过程



②软件开发的主要过程



(5) 盈利模式及经营模式

①采购模式

外包服务中心项目经理每月对中心生产物料当前库存数量进行预估，当库存生产物料即将低于外包服务中心一定使用量时，将立即提交《物料请购单/订货单》，物料请购信息确认无误后，运营部负责人员申请购买生产物料，避免采购及运送过

程较长导致库存不足影响正常生产。

物料请购信息确认无误后，运营部负责人员将请购信息发送给相应供应商，作为正式订货通知，请供应商按照请购信息安排备料发货。如客户已指定供应商，则必须由其指定的供应商提供相关生产物料。运营部负责人员及时跟踪订货情况，确保交货及时，避免影响生产顺畅。

②生产模式

实达迪美提供的是针对保险公司业务流程或业务相关系统的外包服务，因此在实达迪美获取 BPO 服务合同后，按照客户的具体需求，技术部门主要负责与客户系统接口的开发、数据的接收、处理与回传等，而运营部按照就近原则组织相应的外包服务交付中心为客户提供安全、高效、低成本的数据处理和交付服务。技术部门按照客户的具体要求进行需求分析，开发需求双方确认后，由技术部门组织人力按照合同的要求进行驻场或离场开发。

③销售模式

针对业务流程或业务相关系统的外包服务需求，保险公司通常会采用招标的方式选择符合条件的外包服务商。如果中标，签订的 BPO 服务类合同周期通常是 1-3 年，签订的 BPO 系统类合同周期通常是 1 年以内。合同到期后，保险公司通常会采用续约谈判或重新招标的方式来确定下一个合同周期的外包服务商。

④结算模式

实达迪美的结算模式为按月结算，于下月 5 个工作日内由实达迪美提供结算单给客户审核，审核无误后由实达迪美根据双方确认的付款金额安排开具增值税发票寄出，客户收到发票后于 7 个工作日内安排付款。

（6）产品和服务的质量控制情况

实达迪美始终秉承“质量即企业生命”的经营管理理念，先后获得 ISO9001 质量管理体系认证、ISO27001 信息安全管理体系统认证、CMMI 3 级软件能力成熟度认证。

在经营活动中，实达迪美运营中心追求“零差错”和“可追溯”的管理理念，持续推进业务流程改进，更加科学、严格的品质监控管理措施，保障交付产品的品

质如一，不断提升客户满意度。

结合保险业 BPO 流程外包服务的经验，实达迪美开发出针对性的生产管理系统，集成了严谨、规范的生产管理制度，贯彻执行“首检”、“巡检”制度来控制生产中的问题，强化生产过程的管理和监控，保证整个系统的顺畅运作，降低了生产的风险。

4、投资业务及其他

(1) 投资业务

①投资业务概述

仁天科技控股的证券投资业务主要是对香港地区的上市及非上市证券做短期及长期投资。标的公司的核心理念是价值投资，成分股为标的公司投资组合中之核心组成。标的公司严格采取由下而上的方针遴选投资机会，审慎地进行投资。

根据标的公司提供的资料，标的公司主要通过 Sino Wealthy 进行证券投资业务，证券投资业务由投资委员会负责，投资委员会由多位有经验的人士组成，投资委员会有权选择经纪公司、有权决定证券的买卖、有权在必要时咨询投资经理或投资顾问。

根据仁天科技控股披露的 2017 年半年报，截至 2017 年 6 月 30 日，仁天科技控股所持有的重大投资（即资产的账面价值占仁天科技控股未经审计合并报表总资产超过 5%的投资）如下：

	仁天科技控股所持股份/相关股份 占投资企业的股份比例	账面价值/千港元	重大投资占仁天科技 控股总资产的比例
甲公司	6.50%	803,469	12.66%
乙公司	N/A	926,167	14.60%
丙公司	3.82%	312,000	4.92%
丁公司	4.48%	458,878	7.23%
合计	-	2,500,514	39.41%

其中，

a. 甲公司为香港联交所上市公司嘉年华国际控股有限公司（股票代码：00996.HK，股票简称：嘉年华，为恒生中型股指数成份股）。根据嘉年华披露的年报，其核心业务为旅游及休闲综合项目。

b.乙公司为 2015 年在香港联交所主板上市的公司，因保密责任而不能指定具体公司名称。根据相关研究报告，该银行表示，其将积极发展传统批发、零售及资产管理业务，同时发展“互联网+”及“商业银行+”创新业务，强化风险管理及监控，致力达到稳定市值增长的目的。

c.丙公司为香港联交所上市公司民众金融科技控股有限公司（股票代码 00279.HK，股票简称：民众，为恒生小型股指数成份股）。根据民众披露的公告，民众目前的业务包括内地和香港地区两地经纪、企业融资及资产管理。

d.丁公司为香港联交所上市公司中国东方集团控股有限公司（股票代码：00581.HK，股票简称：中国东方）。根据中国东方披露的公告，中国东方不断拓展其业务规模、拓宽其钢铁产品种类和业务组合，并持续开发不同系列及规格的产品以迎合市场需要。

②投资、交易流程

根据标的公司提供的资料，投资委员会在投资决策完成后，将向会计部门发送下单指令表，会计部门会复核下单指令表，并根据下单指令表进行相关会计分录的记账。会计部门每日与经纪公司核对下单指令表，以确认投资组合的情况。

③内部控制

对于指定金额以下的交易，投资委员会成员均有权决定该交易；对于金额在指定金额以上的交易，需要至少两位投资委员会成员的批准。同时投资业务纳入仁天科技控股的内部控制制度中。

（2）放贷业务

仁天科技控股主要通过仁天财务有限公司从事放贷业务。仁天财务有限公司拥有中华人民共和国香港特别行政区东区裁判法院颁发的放债人牌照。仁天财务有限公司的放贷业务主要通过发放短期贷款，从而获取贷款利息收入。

根据仁天科技控股 2017 年半年报，2017 年 1-6 月，放贷业务为仁天科技控股贡献了约 6,780,000 港元的贷款利息收入（占当期仁天科技控股营业收入的比例为：为 0.98%）。

根据仁天科技控股 2016 年年报，2016 年 1-12 月，放贷业务为仁天科技控股贡

献了约 8,700,000 港元的贷款利息收入（占当期仁天科技控股营业收入的比例为：为 0.72%）。

根据仁天科技控股 2015 年年报，2015 年 1-12 月，放贷业务为仁天科技控股贡献了约 2,030,000 港元的贷款利息收入（占当期仁天科技控股营业收入的比例为：为 0.22%）。

（五）标的公司的主要资产的权属状况

1、固定资产

仁天科技控股及下属公司的固定资产主要包括生产经营活动所使用的自有土地及房屋建筑物。

（1）自有土地

截止本预案出具之日，仁天科技控股及下属公司拥有的土地使用权情况如下：

序号	使用权人	土地权证编号	土地位置	用地性质	土地用途	证载面积（平方米）	备注
1	实达迪美	苏（2017） 昆山市不动产权第 0090291 号	昆山市 花桥镇 商务大道 99 号 3 号楼 501 室	出让	办公用地	38.74	无抵押
2	实达迪美	苏（2017） 昆山市不动产权第 0090290 号	昆山市 花桥镇 商务大道 99 号 3 号楼 502 室	出让	办公用地	31.19	无抵押
3	实达迪美	苏（2017） 昆山市不动产权第 0090288 号	昆山市 花桥镇 商务大道 99 号 3 号楼 503 室	出让	办公用地	38.74	无抵押

序号	使用权人	土地权证编号	土地位置	用地性质	土地用途	证载面积(平方米)	备注
4	实达迪美	苏(2017)昆山市不动产权第0090283号	昆山市花桥镇商务大道99号3号楼504室	出让	办公用地	27.01	无抵押
5	实达迪美	苏(2017)昆山市不动产权第0090275号	昆山市花桥镇商务大道99号3号楼505室	出让	办公用地	37.42	无抵押
6	实达迪美	苏(2017)昆山市不动产权第0090271号	昆山市花桥镇商务大道99号3号楼506室	出让	办公用地	22.02	无抵押
7	实达迪美	苏(2017)昆山市不动产权第0090268号	昆山市花桥镇商务大道99号3号楼507室	出让	办公用地	37.42	无抵押
8	实达迪美	苏(2017)昆山市不动产权第0090259号	昆山市花桥镇商务大道99号3号楼508室	出让	办公用地	27.01	无抵押

(2) 房屋建筑物

截止本预案出具之日，仁天科技控股及下属公司自有房产情况如下：

序号	所有权人	不动产权权证号	房屋坐落	证载用途	建筑面积(平方米)	备注
----	------	---------	------	------	-----------	----

序号	所有权人	不动产权权证号	房屋坐落	证载用途	建筑面积(平方米)	备注
1	实达迪美	苏(2017)昆山市不动产权第0090291号	昆山市花桥镇商务大道99号3号楼501室	办公	173.67	无抵押
2	实达迪美	苏(2017)昆山市不动产权第0090290号	昆山市花桥镇商务大道99号3号楼502室	办公	139.82	无抵押
3	实达迪美	苏(2017)昆山市不动产权第0090288号	昆山市花桥镇商务大道99号3号楼503室	办公	173.67	无抵押
4	实达迪美	苏(2017)昆山市不动产权第0090283号	昆山市花桥镇商务大道99号3号楼504室	办公	121.06	无抵押
5	实达迪美	苏(2017)昆山市不动产权第0090275号	昆山市花桥镇商务大道99号3号楼505室	办公	167.73	无抵押
6	实达迪美	苏(2017)昆山市不动产权第0090271号	昆山市花桥镇商务大道99号3号楼506室	办公	98.69	无抵押
7	实达迪美	苏(2017)昆山市不动产权第0090268	昆山市花桥镇商务大道99号3号楼507室	办公	167.73	无抵押
8	实达迪美	苏(2017)昆山市不动产权第0090259	昆山市花桥镇商务大道99号3号楼508室	办公	121.06	无抵押

序号	所有权人	不动产权权证号	房屋坐落	证载用途	建筑面积(平方米)	备注
9	广州大库	粤(2017)广州市不动产权第07254888号	广州市番禺区洛浦街南浦岛丽江花园九如通津地下车库12号	车位	12.5	无抵押

2、无形资产

(1) 商标


截至本预案出具之日，仁天科技控股及其下属公司拥有的商标情况如下：

序号	商标名称	注册人	注册号	类别	有效期
1	实达迪美	实达迪美	21465280	42	至2027年11月20日
2	迪美数维	实达迪美	21445342	42	至2027年11月20日
3	迪美数纬	实达迪美	21445372	42	至2027年11月20日
4	东方龙马	东方龙马	11732597	9	至2024年4月27日
5	ORIENTLEGENDMAKER	东方龙马	18555215	9	至2027年1月20日
6	ORIENTLEGENDMAKER	东方龙马	18555295	35	至2027年1月20日
7	东方龙马	东方龙马	18555517	38	至2027年1月20日
8	ORIENTLEGENDMAKER	东方龙马	18555516	38	至2027年1月20日
9		东方龙马	18555564	38	至2027年1月20日
10	东方龙马	东方龙马	18555708	42	至2027年1月20日
11		东方龙马	18555701	42	至2027年1月20日
12	ORIENTLEGENDMAKER	东方龙马	18555717	42	至2027年1月20日
13	大库云	广州大库	18377836	42	至2027年02


					月 20 日
14	大库云	广州大库	18377101	41	至 2026 年 12 月 27 日
15	大库云	广州大库	18373387	37	至 2026 年 12 月 27 日
16	大库云	广州大库	18373319	36	至 2026 年 12 月 27 日
17	大库云	广州大库	18373251	9	至 2027 年 02 月 20 日
18	大库云	广州大库	18373135	35	至 2027 年 02 月 20 日
19	大库云	广州大库	18373052	39	至 2026 年 12 月 27 日
20	云盒	广州大库	18373015	39	至 2027 年 03 月 06 日
21	云盒	广州大库	18372822	35	至 2027 年 02 月 20 日
22	云箱	广州大库	18372819	35	至 2027 年 03 月 06 日
23	云箱	广州大库	18372643	20	至 2026 年 12 月 27 日
24	云盒	广州大库	18372554	20	至 2026 年 12 月 27 日
25	云盒	广州大库	18372268	6	至 2026 年 12 月 27 日
26	云箱	广州大库	18372186	6	至 2026 年 12 月 27 日
27	大库	广州大库	5878626	7	至 2019 年 10

					月 27 日
28	大库	广州大库	5878625	37	至 2020 年 02 月 13 日
29	大库	广州大库	5878624	20	至 2019 年 11 月 13 日
30	大库	广州大库	5878623	6	至 2019 年 10 月 20 日
31		实达设备	577345	9	至 2021 年 12 月 29 日
32	实达	实达设备	864829	9	至 2026 年 8 月 20 日
33	START	实达设备	846671	9	至 2026 年 6 月 13 日
34	实达	实达设备	852890	12	至 2026 年 7 月 6 日
35	 实达	实达设备	862406	10	至 2026 年 8 月 13 日
36	 实达	实达设备	864818	9	至 2026 年 8 月 20 日
37	实达	实达设备	1114506	9	至 2027 年 9 月 27 日
38	START	实达设备	1261278	9	至 2019 年 4 月 6 日
39	 实达	实达设备	1266164	9	至 2019 年 4 月 20 日
40	蓝色通道	实达设备	1302266	37	至 2019 年 8 月 6 日
41	蓝色通道	实达设备	1302422	38	至 2019 年 8 月 6 日
42	 实达 START	实达设备	1302450	38	至 2019 年 8 月 6 日
43	蓝色通道	实达设备	1304962	35	至 2019 年 8 月 13 日
44	 实达 START	实达设备	1306966	10	至 2019 年 8 月 20 日
45		实达设备	1307269	42	至 2019 年 8 月 20 日

46		实达设备	1307296	42	至 2019 年 8 月 20 日
47		实达设备	1307381	38	至 2019 年 8 月 20 日
48		实达设备	1317291	37	至 2019 年 9 月 20 日
49		实达设备	1326328	9	至 2019 年 10 月 20 日
50		实达设备	1328673	9	至 2019 年 10 月 27 日
51		实达设备	1329886	35	至 2019 年 10 月 27 日
52		实达设备	1420406	9	至 2020 年 7 月 13 日
53		实达设备	1542250	9	至 2021 年 3 月 20 日
54		实达设备	1594453	9	至 2021 年 6 月 27 日
55		实达设备	1639868	38	至 2021 年 9 月 20 日
56		实达设备	1659915	42	至 2021 年 10 月 27 日
57		实达设备	1659916	42	至 2021 年 10 月 27 日
58		实达设备	1683684	35	至 2021 年 12 月 13 日
59		实达设备	3224126	1	至 2024 年 8 月 13 日
60		实达设备	3224128	3	至 2024 年 5 月 13 日
61		实达设备	3224129	4	至 2023 年 9 月 20 日
62		实达设备	3224130	5	至 2024 年 2 月 20 日
63		实达设备	3224131	6	至 2024 年 1 月 27 日
64		实达设备	3224132	7	至 2024 年 2 月 20 日

65		实达设备	3224133	8	至 2023 年 6 月 27 日
66		实达设备	3224134	11	至 2026 年 1 月 20 日
67		实达设备	3224135	13	至 2023 年 12 月 13 日
68		实达设备	3224137	15	至 2023 年 11 月 27 日
69		实达设备	3224139	17	至 2024 年 7 月 13 日
70		实达设备	3224140	18	至 2024 年 4 月 13 日
71		实达设备	3224141	19	至 2024 年 2 月 20 日
72		实达设备	3224142	20	至 2024 年 4 月 13 日
73		实达设备	3224144	21	至 2024 年 5 月 27 日
74		实达设备	3224143	22	至 2023 年 11 月 20 日
75		实达设备	3224145	23	至 2023 年 9 月 20 日
76		实达设备	3224146	24	至 2023 年 9 月 20 日
77		实达设备	3224147	25	至 2024 年 3 月 6 日
78		实达设备	3224148	26	至 2024 年 5 月 27 日
79		实达设备	3224149	27	至 2024 年 2 月 13 日
80		实达设备	3224150	28	至 2024 年 3 月 20 日
81		实达设备	3224151	29	至 2023 年 6 月 27 日
82		实达设备	3224152	30	至 2023 年 8 月 27 日
83		实达设备	3224153	31	至 2024 年 1 月 13 日
84		实达设备	3224155	34	至 2023 年 6 月 27 日
85		实达设备	3224156	36	至 2024 年 2 月 27 日
86		实达设备	3224157	37	至 2024 年 7 月 6 日

87		实达设备	3224158	39	至 2023 年 11 月 6 日
88		实达设备	3224159	41	至 2023 年 9 月 20 日
89		实达设备	3224160	40	至 2024 年 3 月 27 日
90		实达设备	3224161	42	至 2024 年 2 月 13 日
91		实达设备	3224162	43	至 2024 年 1 月 6 日
92		实达设备	3224163	44	至 2023 年 7 月 27 日
93		实达设备	3224164	45	至 2023 年 7 月 27 日
94		实达设备	3730376	37	至 2026 年 4 月 13 日
95		实达设备	3730377	35	至 2025 年 10 月 6 日
96		实达设备	3730378	9	至 2025 年 12 月 27 日
97		实达设备	3731005	42	至 2018 年 5 月 12 日
98		实达设备	3930852	11	至 2026 年 3 月 27 日
99		实达设备	3930853	9	至 2026 年 3 月 27 日
100	“易富通”IFT	实达设备	6677235	9	至 2020 年 10 月 6 日
101		实达设备	15424274	9	至 2026 年 11 月 13 日
102		海亿康科技	8365432	9	至 2022 年 1 月 27 日
103	LightNest	海亿康科技	14813863	9	至 2025 年 7 月 20 日
104	轻巢	海亿康科技	14813858	9	至 2025 年 7 月 20 日
105		中光远科技	16147047	9	至 2026 年 3 月 13 日

106		中光远科技	16147276	42	至 2026 年 3 月 13 日
-----	---	-------	----------	----	-------------------

(2) 专利

截至本预案出具之日，仁天科技控股及其下属公司拥有的专利情况如下：

序号	专利名称	专利权人	专利号	专利类别	申请日期
1	基于电子图章的可见数字图像水印的嵌入与检测方法	实达迪美	20161006948 2.5	发明	2016.2.1
2	电子图章彩色数字水印嵌入和提取方法	实达迪美	20161121391 7.5	发明	2016.12.23
3	一种利用边缘和文字区域的证件关键区域检测定位方法	实达迪美	20171075936 0.3	发明	2017.8.30
4	带休闲益智类游戏界面的手机(摇钱树)	北京微应	20173040983 1.9	外观设计	2017.8.31
5	带堆垛杆的物流篮	广州大库	ZL201620475 632.8	实用新型	2016.5.20
6	堆垛杆外置式物流篮	广州大库	ZL201620475 631.3	实用新型	2016.5.20
7	方便取放货物的物流箱	广州大库	ZL201620335 421.4	实用新型	2016.4.19
8	方便折叠的物流箱	广州大库	ZL201620335 398.9	实用新型	2016.4.19
9	内部空间大小可调的物流箱	广州大库	ZL201620335 426.7	实用新型	2016.4.19
10	开关电源的驱动控制电路	实达设备	ZL03158376. 8	发明	2003.9.25
11	色带驱动装置	实达设备	ZL200610037 778.5	发明	2006.1.11
12	介质纠正机构	实达设备	ZL200610037 779.X	发明	2006.1.11

13	出针振动实现蜂鸣的控制方法及其设备	实达设备	ZL200810072039.9	发明	2008.10.31
14	点阵式印字设备缺点恢复的控制方法	实达设备	ZL200810072040.1	发明	2008.10.31
15	一种自适应介质厚度的印字装置	实达设备	ZL200910111065.2	发明	2009.2.19
16	通用型打印驱动模块	实达设备	ZL200910111404.7	发明	2009.4.2
17	片选切换在测试工装上的应用方法	实达设备	ZL200910111686.0	发明	2009.5.7
18	可配合密码键盘使用的多用途 RFID 读卡器	实达设备	ZL201110229277.8	发明	2011.8.11
19	直插固定有固态硬盘的主板组合结构及其主板和固态硬盘	实达设备	ZL201310394273.4	发明	2013.9.3
20	一种自适应超厚介质的打印装置	实达设备	ZL201410055457.2	发明	2014.2.19
21	基于手持 POS 机主板自动测试仪及测试方法	实达设备	ZL201410848025.7	发明	2014.12.31
22	一种 NandFlash 固件烧录器及烧录方法	实达设备	ZL201510062818.0	发明	2015.2.6
23	一种保护打印机色带驱动装置的方法及色带盒结构	实达设备	ZL201510191443.8	发明	2015.4.22
24	一种自动调整打印间隙的印字方法	实达设备	ZL201510209097.1	发明	2015.4.29

	及装置				
25	一种基于光栅编码器及FPGA的打印机控制装置及控制方法	实达设备	ZL201510231 818.9	发明	2015.5.9
26	一种串口TTL/RS232电平自适应装置	实达设备	ZL201510361 884.8	发明	2015.6.29
27	一种在同一通道进行扫描和磁条读写的存折打印机	实达设备	ZL201510812 881.1	发明	2015.11.23
28	利用手机或固话开门锁的装置	实达设备	ZL200920137 410.5	实用新型	2009.4.2
29	一种串口隔离电路	实达设备	ZL200920138 090.5	实用新型	2009.5.7
30	一种步进电机的控制电路	实达设备	ZL200920138 089.2	实用新型	2009.5.7
31	保险业务网络管理系统	实达设备	ZL200920138 141.4	实用新型	2009.5.7
32	保险业务终端设备	实达设备	ZL200920138 091.X	实用新型	2009.5.7
33	具有显示输出功能的电纸书阅读器	实达设备	ZL200920138 918.7	实用新型	2009.6.18
34	无纸打印装置	实达设备	ZL200920138 919.1	实用新型	2009.6.18
35	移动支付终端机	实达设备	ZL200920318 077.8	实用新型	2009.12.22
36	移动支付终端机	实达设备	ZL200920318 286.2	实用新型	2009.12.23
37	一种智能标签打印机	实达设备	ZL201020544 113.5	实用新型	2010.9.27
38	一种带有链轮装置自适应介质厚度的打印机	实达设备	ZL201020627 404.0	实用新型	2010.11.26
39	两用色带传输装置	实达设备	ZL201020627 405.5	实用新型	2010.11.26

40	打印机升降板装置	实达设备	ZL201020627 419.7	实用新型	2010.11.26
41	具有凸轮传动机构的打印装置	实达设备	ZL201020627 434.1	实用新型	2010.11.26
42	打印机纸张纠偏装置	实达设备	ZL201020627 435.6	实用新型	2010.11.26
43	打印机字车横向往复移位导向机构	实达设备	ZL201020638 816.4	实用新型	2010.12.2
44	敏感数据保护框	实达设备	ZL201120193 739.0	实用新型	2011.6.10
45	直插固定有固态硬盘的主板组合结构及其主板和固态硬盘	实达设备	ZL201320543 666.2	实用新型	2013.9.3
46	一种自适应超厚介质的打印装置	实达设备	ZL201420070 687.1	实用新型	2014.2.19
47	一种软性电缆的保护装置	实达设备	ZL201420079 521.6	实用新型	2014.2.25
48	一种打印机胶辊压力切换机构	实达设备	ZL201420079 527.3	实用新型	2014.2.25
49	一种行业票据单证号自动识别打印终端	实达设备	ZL201420083 894.0	实用新型	2014.2.27
50	双主板云盾终端	实达设备	ZL201420116 107.8	实用新型	2014.3.14
51	一种多功能保险终端	实达设备	ZL201420190 433.3	实用新型	2014.4.19
52	基于手持POS机主板自动测试仪	实达设备	ZL201420864 941.5	实用新型	2014.12.31
53	一种IC卡转接板	实达设备	ZL201520078 664.X	实用新型	2015.2.4
54	一种电池老化测试仪	实达设备	ZL201520081 121.3	实用新型	2015.2.4
55	一种NandFlash固件烧录器	实达设备	ZL201520084 947.5	实用新型	2015.2.6

56	一种基于光栅编码器及FPGA的打印机控制装置	实达设备	ZL201520294 271.2	实用新型	2015.5.9
57	一种针床测试装置	实达设备	ZL201520466 237.9	实用新型	2015.7.1
58	一种减小微型打印机纸卷曲率的机构	实达设备	ZL201520583 875.9	实用新型	2015.8.6
59	一种打印机自带的自动切纸装置	实达设备	ZL201520747 647.0	实用新型	2015.9.25
60	一种带条码和二维码扫描装置的打印机	实达设备	ZL201520893 959.2	实用新型	2015.11.11
61	一种在同一通道进行扫描和磁条读写的存折打印机	实达设备	ZL201520934 580.1	实用新型	2015.11.23
62	一种磁条读写装置及其打印机	实达设备	ZL201520936 128.9	实用新型	2015.11.23
63	一种嵌入式终端机箱结构	实达设备	ZL201620703 354.7	实用新型	2016.7.6
64	一种应用于银行金融行业的接口板卡	实达设备	ZL201620703 431.9	实用新型	2016.7.6
65	一种多功能安全密码键盘	实达设备	ZL201620792 082.2	实用新型	2016.7.27
66	一种具有防倒灌的防静电接口	实达设备	ZL201621190 295.4	实用新型	2016.10.28
67	一种具有串口短路保护功能的模块	实达设备	ZL201621198 448.X	实用新型	2016.11.7
68	一种打印机色带驱动保护装置	实达设备	ZL201621434 779.9	实用新型	2016.12.26

69	一种触屏 POS设备PIN 数据保护电 路	实达设备	ZL201720321 468.X	实用新型	2017.3.30
70	一种打印纸 型识别装置	实达设备	ZL201720428 567.8	实用新型	2017.4.24
71	一种碳带传 输装置	实达设备	ZL201720511 284.X	实用新型	2017.5.10
72	一种带陶瓷 切刀的自动 切纸装置	实达设备	ZL201720520 319.6	实用新型	2017.5.11
73	一种微型打 印机开关盖 结构	实达设备	ZL201720520 318.1	实用新型	2017.5.11
74	一种针式打 印头微距调 整装置	实达设备	ZL201720621 955.8	实用新型	2017.6.1
75	有线 POS 终 端 (STAR S-950)	实达设备	ZL200930172 358.2	外观设计	2009.6.18
76	密码键盘 (STAR MK-210)	实达设备	ZL200930172 359.7	外观设计	2009.6.18
77	多媒体交互 终端	实达设备	ZL201130417 819.5	外观设计	2011.11.14
78	读卡器 (STAR R-732)	实达设备	ZL201130492 510.2	外观设计	2011.12.21
79	自助服务终 端 (STAR-800 5)	实达设备	ZL201330459 666.X	外观设计	2013.9.26
80	一体机液晶 终端 (19 寸)	实达设备	ZL201330460 658.7	外观设计	2013.9.26
81	多功能票据 终端 (WP-390)	实达设备	ZL201430035 814.X	外观设计	2014.2.27
82	云盾终端 (STAR DC-2020)	实达设备	ZL201430051 129.6	外观设计	2014.3.14
83	柜员智能一 体机	实达设备	ZL201430242 121.8	外观设计	2014.7.17
84	多功能智能 票据终端	实达设备	ZL201430371 502.6	外观设计	2014.9.30

85	自助预填单 机 (STAR 8002T)	实达设备	ZL201530038 225.1	外观设计	2015.2.9
86	服务终端(惠 农)	实达设备	ZL201530042 328.5	外观设计	2015.2.12
87	互联网商务 终端	实达设备	ZL201530211 813.0	外观设计	2015.6.24
88	微打密码键 盘 (MT-208P)	实达设备	ZL201530426 107.8	外观设计	2015.10.30
89	密码键盘 (MK 210-A)	实达设备	ZL201630004 712.0	外观设计	2016.1.7
90	密码键盘 (MT-208PII)	实达设备	ZL201630234 363.1	外观设计	2016.6.13
91	机箱 (云终端 版)	实达设备	ZL201630236 503.9	外观设计	2016.6.13
92	机箱 (行业 版)	实达设备	ZL201630236 508.1	外观设计	2016.6.13
93	机箱 (Z 系 列)	实达设备	ZL201630236 513.2	外观设计	2016.6.13
94	智能 POS 终 端 (STAR-100 0)	实达设备	ZL201630289 532.1	外观设计	2016.6.29
95	智能 pos 终端	实达设备	ZL201630535 123.5	外观设计	2016.11.4
96	计算机 (可信 一体式 18.5 英寸)	实达设备	ZL201630629 262.4	外观设计	2016.12.19
97	电签屏	实达设备	ZL201630629 264.3	外观设计	2016.12.19
98	计算机 (分体 式)	实达设备	ZL201630629 699.8	外观设计	2016.12.19
99	一种用于打 印机生产测 试和服务支 持的多功能 便携设备	实达资讯	ZL201010208 613.6	发明	2010.6.24
100	具有 USB 取 电功能的串 口线	实达资讯	ZL201020184 385.9	实用新型	2010.5.10
101	宽带电力线 载波集中器	实达资讯	ZL201020184 384.4	实用新型	2010.5.10
102	一种用于打	实达资讯	ZL201020236	实用新型	2010.6.24

	印机生产测试和服务支持的多功能便携设备		198.0		
103	自动切纸装置	实达资讯	ZL201020234 186.4	实用新型	2010.6.23
104	密码键盘 (STAR S-960)	实达资讯	ZL201230286 740.8	外观设计	2012.6.30
105	手持 POS 终端 (STAR S-980)	实达资讯	ZL201230286 745.0	外观设计	2012.6.30
106	台式智能云终端	实达资讯	ZL201230407 544.1	外观设计	2012.8.27
107	基于低压电力线载波传输的局域宽带网结构	海亿康科技	ZL201120290 182.2	实用新型	2011.8.9
108	一种基于同轴电缆传输的 IP 以太网集中器	海亿康科技	ZL201020651 476.9	实用新型	2010.12.9
109	一种基于同轴电缆传输的 IP 以太网用户端集中器	海亿康科技	ZL201020651 477.3	实用新型	2010.12.9
110	一种基于同轴电缆传输的 IP 以太网用户终端	海亿康科技	ZL201020651 505.1	实用新型	2010.12.9
111	一种以太网集中控制器及其网络系统	海亿康科技	ZL201220262 529.7	实用新型	2012.6.5
112	以低压电力线载波的局域宽带网适用的非接触式耦合装置	海亿康科技	ZL201120192 010.1	实用新型	2011.6.9
113	远程管理同轴或电力线以太网络的终端中 WIFI 接口的方法	海亿康科技	ZL201310521 669.0	发明	2013.10.30

114	一种用于远距离人员管理的智能手表	中光远科技	ZL201620706676.7	实用新型	2016.7.6
115	蓝牙指环扫描器	中光远科技	ZL201630038009.1	外观设计	2016.2.2
116	移动数据采集器	中光远科技	ZL201630038010.4	外观设计	2016.2.2
117	数据采集器(ME-V5)	中光远科技	ZL201230143885.2	外观设计	2012.4.28
118	数据采集器	中光远科技	ZL201120464713.5	实用新型	2011.11.22
119	销售终端	中光远科技	ZL201120466291.5	实用新型	2011.11.22
120	可多功能扩展的底座	中光远科技	ZL201110349842.4	发明	2011.11.8
121	可多功能扩展的底座	中光远科技	ZL201120438260.9	实用新型	2011.11.8
122	数据采集器(便携式)	中光远科技	ZL201130008424.X	外观设计	2011.1.14
123	具有多个条码的防伪标签	中光远科技	ZL200820094917.2	实用新型	2008.6.20
124	一种数据采集和处理装置	中光远科技	ZL200820094919.1	实用新型	2008.6.20

(3) 软件著作权

截至本预案出具之日，仁天科技控股及下属公司拥有的软件著作权情况如下：

序号	软件著作权名称	著作权人	权利取得方式	权利授予日	软件产品登记号
1	实达迪美 DigiForm 电子表单系统软件 V1.0	实达迪美	原始取得	2009.09.09	2009SR038254
2	实达迪美 DigiExplorer 远程资源管理器系统软件 V1.0	实达迪美	原始取得	2009.09.27	2009SR042548
3	实达迪美 DigiFlow 单证生产管理系统软件 V1.0	实达迪美	原始取得	2010.04.16	2010SR016948
4	实达迪美 DigiMeter 印量管理系统软件 V1.0	实达迪美	原始取得	2010.04.16	2010SR016950
5	实达迪美 DigiPresentation 网络单证打印管理系统软件 V1.0	实达迪美	原始取得	2010.04.28	2010SR018850

6	实达迪美 DigiOperation 运营管理系统软件 V1.0	实达迪美	原始取得	2010.04 .28	2010SR018851
7	实达迪美 DigiProduction 生产信息管理系统软件 V1.0	实达迪美	原始取得	2010.04 .28	2010SR018853
8	实达迪美 DigiFlow 单证生产管理系统软件 V2.0	实达迪美	原始取得	2012.02 .02	2012SR006302
9	实达迪美 SmartScan 单证扫描系统软件 V1.0	实达迪美	原始取得	2012.10 .30	2012SR102261
10	实达迪美 PDFSign 数字证书签名系统软件 V1.0	实达迪美	原始取得	2012.11 .09	2012SR107094
11	实达迪美 DigiPolicy 单证信息管理系统软件 V1.0	实达迪美	原始取得	2012.11 .21	2012SR111840
12	实达迪美 DigiOperationClient 运营管理系统客户端软件 V1.0	实达迪美	原始取得	2012.11 .21	2012SR111943
13	实达迪美信函服务平台系统软件 V1.0	实达迪美	原始取得	2013.04 .19	2013SR035409
14	实达迪美电销保单配送管理系统软件 v1.0	实达迪美	原始取得	2013.12 .03	2013SR137659
15	实达迪美 DigiExchange 数据交互管理系统 v1.0	实达迪美	原始取得	2013.12 .18	2013SR149058
16	实达迪美 DigiDelivery 物流管理系统软件 v1.0	实达迪美	原始取得	2013.12 .18	2013SR149063
17	实达迪美 PDF 打印控制软件（命令行版）v1.0	实达迪美	原始取得	2013.12 .19	2013SR150624
18	实达迪美电子签批管理系统软件 v1.0	实达迪美	原始取得	2014.07 .25	2014SR105468
19	实达迪美 DigiLogistics 物流查询系统 V1.0	实达迪美	原始取得	2014.11 .04	2014SR167970
20	基于指纹特征的数字印章管理系统 V1.0	实达迪美	原始取得	2014.11 .06	2014SR170602
21	实达迪美 DigiPrinting 在线打印系统 V1.0	实达迪美	原始取得	2014.11 .08	2014SR170672
22	实达迪美合同管理系统软件 V1.0	实达迪美	原始取得	2015.03 .06	2015SR040236
23	实达迪美 DigiForm_Platform 新一代电子表单软件 V1.0	实达迪美	原始取得	2015.03 .19	2015SR048735
24	实达迪美电子签批管理系统软件 V2.0	实达迪美	原始取得	2015.08 .10	2015SR153332
25	实达迪美综合受理平台系统软件 V1.0	实达迪美	原始取得	2015.09 .11	2015SR176662
26	实达迪美保单交付平台系统软件 V1.0	实达迪美	原始取得	2015.11 .25	2015SR233137

27	实达迪美智能影像系统软件 V1.0	实达迪美	原始取得	2016.09 .02	2016SR246672
28	实达迪美电子签批管理系统软件 V3.0	实达迪美	原始取得	2016.09 .02	2016SR246675
29	实达迪美信函服务平台系统软件 V2.0	实达迪美	原始取得	2016.09 .13	2016SR260158
30	实达迪美 DigiPolicy 单证信息管理系统软件 V2.0	实达迪美	原始取得	2016.11 .04	2016SR318952
31	实达迪美 DigiQuery 数据追踪系统软件 V1.0	实达迪美	原始取得	2016.11 .04	2016SR318958
32	实达迪美电子图章不可见水印系统软件 V1.0	实达迪美	原始取得	2017.6. 27	2017SR317682
33	实达迪美服务器监控系统软件 V1.0	实达迪美	原始取得	2017.6. 23	2017SR303917
34	实达迪美电子图章数字图像水印系统软件 V1.0	实达迪美	原始取得	2017.11 .22	2017SR639970
35	实达迪美智能预约系统软件 V1.0	实达迪美	原始取得	2017.11 .22	2017SR641535
36	实达迪美数据分发软件 V1.0	实达迪美	原始取得	2017.12 .1	2017SR659385
37	实达迪美美保吧个性化保单平台系统软件 V1.0	实达迪美	原始取得	2017.12 .1	2017SR659423
38	实达迪美保单交付平台系统软件 V2.0	实达迪美	原始取得	2017.12 .04	2017SR663743
39	东方龙马系统性能托管软件 V2.0	东方龙马	原始取得	2014.8. 13	2014SR119364
40	PLMM 漏洞扫描系统 V1.0	东方龙马	原始取得	2014.8. 5	2014SR113391
41	东方龙马入侵检测系统 V1.0	东方龙马	原始取得	2014.8. 5	2014SR113377
42	东方龙马安全会务通系统平台 V1.0	东方龙马	受让取得	2014.8. 12	2014SR119281
43	东方龙马数据库监控系统 V6.2	东方龙马	受让取得	2014.8. 7	2014SR115589
44	保利龙马防火墙管理系统 V3.1	东方龙马	原始取得	2014.8. 5	2014SR113398
45	东方龙马应用性能演示与测试软件 V2.5	东方龙马	原始取得	2016.12 .21	2016SR384943
46	数据库监控系统 V8.0	东方龙马	原始取得	2016.12 .22	2016SR387851
47	主机性能管理系统软件 V2.0	东方龙马	原始取得	2016.12 .20	2016SR381404
48	东方龙马系统性能托管软件 V3.0	东方龙马	原始取得	2017.7. 10	2017SR356229
49	东方龙马入侵检测系统	东方龙马	原始取得	2017.7.	2017SR361628

	V2.0			11	
50	PLMM 漏洞扫描系统 V2.0	东方龙马	原始取得	2017.7.10	2017SR358446
51	SQL 审核数据库性能优化系统 V1.0	东方龙马	原始取得	2017.7.10	2017SR357092
52	中间件批量操作软件 V1.02	东方龙马	原始取得	2017.11.28	2017SR653442
53	数据库自动巡检软件 V1.01	东方龙马	原始取得	2017.11.28	2017SR653478
54	安码龙应用性能管理软件 V2.5	安码龙	原始取得	2016.09.23	2016SR272395
55	应用性能监控之数据库监控系统 V2.0	安码龙	原始取得	2017.01.17	2017SR015094
56	自动化运维平台 V1.0	安码龙	原始取得	2017.11.28	2017SR653539
57	安码龙应用性能管理软件 V3.1	安码龙	原始取得	2017.11.30	2017SR659056
58	安码龙应用性能管理软件 V3.0	安码龙	原始取得	2017.11.30	2017SR659040
59	东方龙马数据库数据对比系统 V1.0	上海龙马	原始取得	2016.12.21	2016SR384561
60	冷链物流箱手持追踪管理软件 V 1.0	广州大库	原始取得	2016.4.12	2016SR074820
61	冷链物流箱电子交接系统软件 V1.0	广州大库	原始取得	2016.4.12	2016SR074823
62	冷链物流箱溯源追踪信息管理软件 V1.0	广州大库	原始取得	2016.4.12	2016SR074793
63	RTS 智能物流容器追踪系统后台软件 V1.0	广州大库	原始取得	2016.4.14	2016SR076267
64	RTS 智能物流容器追踪系统软件 (客户端)V1.0	广州大库	原始取得	2016.4.18	2016SR078631
65	大库 RFID 智慧工厂厂区数据管理系统 V1.0	广州大库	原始取得	2014.3.5	2014SR026615
66	大库 RFID 智慧工厂客户端软件 V1.0	广州大库	原始取得	2014.3.5	2014SR026656
67	乐佩 GPON 四端口百兆光路由器路通定制软件 V1.0	杭州乐佩	原始取得	2016.7.5	2016SR168286
68	乐佩 GPON 四端口百兆光路由器环顺中性软件	杭州乐佩	原始取得	2016.5.25	2016SR118480
69	乐佩 EPON 四端口百兆光路由器环顺定制软件 V1.0	杭州乐佩	原始取得	2016.7.7	2016SR171347
70	乐佩 EPON 四端口百兆光路由器路通定制软件 V1.0	杭州乐佩	原始取得	2016.7.5	2016SR168290
71	乐佩 EPON 四端口百兆光猫路通定制软件 V1.0	杭州乐佩	原始取得	2016.5.25	2016SR118512

72	乐佩 GPON 四端口百兆光猫环顺定制软件 V1.0	杭州乐佩	原始取得	2016.7.7	2016SR171331
73	乐佩 GPON 四端口百兆光猫路通定制软件 V1.0	杭州乐佩	原始取得	2016.5.25	2016SR118523
74	乐佩 EPON 两端口百兆光猫环顺定制软件 V1.0	杭州乐佩	原始取得	2016.5.25	2016SR118529
75	乐佩 EPON 四端口百兆光猫环顺通用软件 V1.0	杭州乐佩	原始取得	2016.5.25	2016SR118517
76	乐佩 EPON 四端口百兆光猫环顺定制软件 V1.0	杭州乐佩	原始取得	2016.7.5	2016SR168294
77	乐佩分离式路由交换平台软件 V1.0	杭州乐佩	原始取得	2014.10.24	2014SR160372
78	乐佩路由交换平台软件 V1.0	杭州乐佩	原始取得	2013.10.17	2013SR109639
79	实达票据打印机管理软件 V3.0	实达资讯	原始取得	2006.8.11	2006SR10926
80	实达存折打印机管理软件 V3.0	实达资讯	原始取得	2006.8.22	2006SR11216
81	实达通用针式打印机管理软件 V3.0	实达资讯	原始取得	2006.8.22	2006SR11217
82	实达微型针式打印机管理软件 V3.0	实达资讯	原始取得	2006.8.22	2006SR11215
83	针式打印机断针补偿管理软件 V3.0	实达资讯	原始取得	2009.2.16	2009SR05678
84	针式打印机蜂鸣管理软件 v3.0	实达资讯	原始取得	2009.2.16	2009SR05679
85	UNIX 终端仿真软件 V4.40	实达资讯	原始取得	2009.6.23	2009SR024388
86	Windows 终端应用系统软件 V5.50	实达资讯	原始取得	2009.6.22	2009SR024371
87	网络计算机系统软件 V2.0	实达资讯	原始取得	2009.6.22	2009SR024370
88	网络终端仿真软件 V1.0	实达资讯	原始取得	2009.6.22	2009SR024372
89	实达 Terminal 7 终端操作系统 V3.3	实达资讯	原始取得	2010.1.8	2010SR001374
90	易富通嵌入式支付软件 V1.10	实达资讯	原始取得	2010.4.10	2010SR015839
91	BANYAN 嵌入式支付软件 V0.9	实达资讯	原始取得	2010.4.10	2010SR015895
92	RFID 热转印标签打印机控制软件	实达资讯	原始取得	2011.2.16	2011SR007318
93	智能存折打印机控制软件	实达资讯	原始取得	2012.4.26	2012SR032902
94	实达智能存折打印机控制	实达资讯	原始取得	2014.9.	2014SR142669

	软件 V4.1			22	
95	实达 POS 嵌入式支付软件	实达设备	原始取得	2013.3.5	2013SR020318
96	税控普票出票系统软件 V3.0	实达设备	原始取得	2013.4.19	2013SR035388
97	实达 POS 控制软件 V1.0	实达设备	原始取得	2013.7.17	2013SR066869
98	实达新一代存折打印机控制软件 V3.0	实达设备	原始取得	2013.7.17	2013SR067239
99	实达新一代票据打印机控制软件 V3.0	实达设备	原始取得	2013.7.17	2013SR067298
100	实达网银 IE 系统 V2.0	实达设备	原始取得	2013.7.29	2013SR075974
101	实达终端管理系统 (STMS)V3.2.0.6	实达设备	原始取得	2013.7.30	2013SR077558
102	实达票据通软件 V3.0	实达设备	原始取得	2015.9.16	2015SR179568
103	实达 SEP 桌面云虚拟化软件	实达设备	原始取得	2015.11.10	2015SR217284
104	实达多功能智能存折打印机控制软件 V1.0	实达设备	原始取得	2016.1.5	2016SR001902
105	实达微型打印机控制软件 V1.0	实达设备	原始取得	2017.3.23	2017SR088992
106	融合支付云管理平台 [简称: IPAY-CMPV] 2.0	实达设备	原始取得	2017.5.12	2017SR176199
107	实达保险出单管理平台 V1.0	实达设备	原始取得	2017.8.3	2017SR420946
108	海亿康 CLT101 主机系统软件 V1.0	海亿康科技	原始取得	2010.11.8	2010SR059213
109	海亿康 CLT501 主机系统软件 V1.0	海亿康科技	原始取得	2010.12.18	2010SR069998
110	海亿康 CNU104 主机系统软件 V1.0	海亿康科技	原始取得	2010.11.9	2010SR059661
111	海亿康 EOC 系统网管软件 V1.0	海亿康科技	原始取得	2010.11.10	2010SR059910
112	海亿康 ONU 系统软件 V1.0	海亿康科技	原始取得	2010.12.18	2010SR069996
113	海亿康 STB103 主机系统软件 V1.0	海亿康科技	原始取得	2010.11.15	2010SR061087
114	海亿康 7400 局端系统软件 V1.0	海亿康科技	原始取得	2011.12.9	2011SR092478
115	海亿康 7400 终端嵌入式系统软件 V1.0	海亿康科技	原始取得	2011.12.13	2011SR094067
116	海亿康 NMS 网管系统软件 V1.0	海亿康科技	原始取得	2011.12.12	2011SR093314

117	海亿康 PLC 局端系统软件 V1.0	海亿康科技	原始取得	2011.12.13	2011SR094059
118	海亿康 PLC 终端嵌入式系统软件 V1.0	海亿康科技	原始取得	2011.12.15	2011SR095949
119	海亿康终端系统软件 V1.0	海亿康科技	原始取得	2012.6.18	2012SR052381
120	海亿康 N5240 系列野外型局端软件 V1.1	海亿康科技	原始取得	2013.8.8	2013SR082346
121	海亿康 74 系列 EOC 带 WIFI 终端系统软件 V1.1	海亿康科技	原始取得	2014.12.29	2014SR213808
122	海亿康 7411L 终端系统软件 V1.1	海亿康科技	原始取得	2014.12.29	2014SR214193
123	海亿康 9607 局端系统软件 V1.1	海亿康科技	原始取得	2014.12.29	2014SR214385
124	海亿康二合一局端集 ONU 系统软件 V1.1	海亿康科技	原始取得	2014.12.29	2014SR213539
125	海亿康 AR933x EOC+WIFI 路由器开发系统软件[简称:EOC+WIFI 路由器开发系统软件]V3.3.4.010	海亿康科技	原始取得	2016.8.26	2016SR235739
126	海亿康基于现网机顶盒的智能家居项目的 ZIGBEE 无线通信开发系统[简称:ZIGBEE 无线通信开发系统]V1.0	海亿康科技	原始取得	2016.8.26	2016SR235723
127	基于现网机顶盒的智能家居项目的安防信息采集开发系统[简称:安防信息采集系统]V1.0	海亿康科技	原始取得	2016.8.26	2016SR235735
128	海亿康好开始多媒体教学开发系统[简称:好开始多媒体教学开发系统]V1.0	海亿康科技	原始取得	2016.10.13	2016SR291256
129	海亿康基于现网机顶盒的智能家居项目的蓝牙健康网关开发系统[简称:蓝牙健康网管开发]V1.0	海亿康科技	原始取得	2016.8.26	2016SR235743
130	海亿康基于现网机顶盒的智能家居项目的主网关开发系统[简称:老人关爱主网关开发系统]V1.0	海亿康科技	原始取得	2016.8.26	2016SR235389
131	海亿康科技 200M 电力猫系统软件[简称:200M 电力猫软件]V1.0.9	海亿康科技	原始取得	2017.6.18	2017SR280872
132	海亿康科技 500M 电力猫	海亿康科	原始取得	2017.6.	2017SR280831

	系统软件[简称:500M 电力猫软件]V1.0.8	技		18	
133	支持 WPS 功能的 200M 电力猫系统软件[简称: WPS 型电力猫软件]V1.0.12	海亿康科技	原始取得	2017.8.16	2017SR452016
134	支持多业务传输的 200M 电力猫系统软件[简称: HM200W 电力猫软件]V1.0.10	海亿康科技	原始取得	2017.8.16	2017SR452021
135	支持多业务传输的 500M 电力猫系统软件[简称: HM500WE 电力猫系统软件]V1.0.11	海亿康科技	原始取得	2017.8.15	2017SR450689
136	海亿康 AP3003-A 面板式 AP 系统软件[简称: AP3003-A 面板式 AP 系统软件]V2.1.1	海亿康科技	原始取得	2018.1.3	2018SR004288
137	支持多节点链路信息实时显示的电力猫系统软件[简称: PL500WE 电力猫系统软件]V1.1.1	海亿康科技	原始取得	2018.1.8	2018SR005244
138	便携式数据采集信息化管理系统软件 V1.0	中光远科技	原始取得	2011.3.2	2011SR009993
139	GPS 手持终端嵌入式系统软件 V1.0	中光远科技	原始取得	2011.2.28	2011SR009416
140	货物运输与交货信息管理系统 V1.0	中光远科技	原始取得	2011.3.24	2011SR015017
141	无线射频标签设备管理信息系统 V1.0	中光远科技	原始取得	2011.3.24	2011SR015016
142	银行守押电子交接系统软件 V1.0	中光远科技	原始取得	2012.12.27	2012SR135963
143	手持机管理监控软件 V1.0	中光远科技	原始取得	2014.7.18	2014SR100604
144	医院信息系统软件	中光远科技	原始取得	2014.7.10	2014SR094819
145	快递取派系统手持终端软件	中光远科技	原始取得	2011.9.8	2011SR064463
146	医用氧气管溯源跟踪移动信息管理系统 V1.0	中光远科技	原始取得	2017.11.27	2017SR649580
147	机械制造行业信息管理系统 V1.0	中光远科技	原始取得	2017.11.27	2017SR649573
148	塑胶五金行业信息管理系统 V1.0	中光远科技	原始取得	2017.11.27	2017SR649566
149	乡村医疗新农合信息管理	中光远科	原始取得	2017.11	2017SR650290

	系统（卫生院版）V1.0	技		.27	
150	e 卖快消移动互联信息管理系统 V1.0	中光远科技	原始取得	2017.11.27	2017SR649955
151	快消品批发销售信息管理系统 V1.0	中光远科技	原始取得	2017.11.21	2017SR638456
152	货运仓储追溯管理信息系统 V1.0	中光远科技	原始取得	2017.11.21	2017SR637090
153	固定资产管理系统 V1.0	中光远科技	原始取得	2017.11.21	2017SR637083
154	瓶装燃气设施入户安检平台 V1.0	中光远科技	原始取得	2017.11.21	2017SR638292
155	单兵外勤移动作业管理系统 V1.0	中光远科技	原始取得	2017.11.21	2017SR639275
156	气瓶追溯管理信息系统 V1.0	中光远科技	原始取得	2017.11.21	2017SR638445
157	嘉盛泰数据一致性系统软件 v1.0	嘉盛泰	原始取得	2015.12.25	2015SR278884
158	嘉盛泰结算平台软件 v1.0	嘉盛泰	原始取得	2015.12.25	2015SR278882
159	嘉盛泰大宗商品高并发平台软件 v1.0	嘉盛泰	原始取得	2015.12.25	2015SR278871
160	嘉盛泰网络安全防御系统 v1.0	嘉盛泰	原始取得	2015.12.25	2015SR278870
161	嘉盛泰核心系统数据下发软件 v1.0	嘉盛泰	原始取得	2015.12.25	2015SR280187
162	嘉盛泰数据分析系统软件 v1.0	嘉盛泰	原始取得	2015.12.25	2015SR279064
163	嘉盛泰资产管理平台软件 V1.0.0	嘉盛泰	原始取得	2016.12.30	2016SR405252
164	嘉盛泰客户关系管理系统 v1.0.0	嘉盛泰	原始取得	2016.12.30	2016SR405248
165	嘉盛泰运维监控平台 v1.0.0	嘉盛泰	原始取得	2016.12.30	2016SR405253
166	嘉盛泰商品发售交易系统 v1.0.0	嘉盛泰	原始取得	2016.12.30	2016SR405246
167	嘉盛泰仓储管理系统 v1.0.0	嘉盛泰	原始取得	2016.12.29	2016SR402901
168	嘉盛泰线上交收系统 v1.0.0	嘉盛泰	原始取得	2016.12.30	2016SR405250
169	嘉盛泰 JCM 资金结算管理系统 V1.0.0	嘉盛泰	原始取得	2017.9.25	2017SR542116
170	嘉盛泰 JFSMS 前台收银系统 V1.0.0	嘉盛泰	原始取得	2017.9.25	2017SR542635
171	嘉盛泰 JOMS 订单管理系统 V1.0.0	嘉盛泰	原始取得	2017.9.25	2017SR542100

172	嘉盛泰 JPVS 供应商管理系统 V1.0.0	嘉盛泰	原始取得	2017.9.25	2017SR542090
173	嘉盛泰 JTMS 运输管理系统 V1.0.0	嘉盛泰	原始取得	2017.9.25	2017SR541701
174	嘉盛泰私有云后台服务系统 V1.0.0	嘉盛泰	原始取得	2017.9.25	2017SR541708
175	嘉盛泰私有云用户中心系统 V1.0.0	嘉盛泰	原始取得	2017.9.25	2017SR541718

(4) 软件产品登记证书

截至本预案出具之日，仁天科技控股及其下属公司拥有的软件产品登记证书情况如下：

序号	公司名称	登记证书名称	软件产品登记号	登记时间	有效期截止时间
1	实达迪美	实达迪美 DigiForm 电子表单系统软件 V1.0	苏 DGY-2015-E 0427	2015.12.31	2020.12.31
2	实达迪美	实达迪美 DigiExplorer 远程资源管理器系统软件 V1.0	苏 DGY-2015-E 0426	2015.12.31	2020.12.31
3	实达迪美	实达迪美 DigiFlow 单证生产管理 系统软件 V1.0	苏 DGY-2015-E 0425	2015.12.31	2020.12.31
4	实达迪美	实达迪美 DigiProduction 生产信息管 理系统软件 V1.0	苏 DGY-2015-E 0424	2015.12.31	2020.12.31
5	实达迪美	实达迪美 SmartScan 单证扫描系统 软件 V1.00	苏 RC-2017-E13 16	2017.12.27	2022.12.27
6	实达迪美	实达迪美 PDFSign 数字证书签名 系统软件 V1.0	苏 RC-2017-E13 15	2017.12.27	2022.12.27
7	实达迪美	实达迪美	苏	2017.12.27	2022.12.27

		DigiFlow 单证生产管理 系统软件 V2.0	RC-2017-E13 17		
8	实达迪美	实达迪美信 函服务平台 系统软件 V1.0	苏 DGY-2013-E 0217	2013.08.02	2018.08.02
9	实达迪美	实达迪美 DigiPolicy 单 证信息管理 系统软件 V1.0	苏 DGY-2013-E 0437	2013.09.09	2018.09.09
10	实达迪美	实达迪美电 销保单配送 管理系统软 件 V1.0	苏 DGY-2014-E 0295	2014.07.02	2019.07.02
11	实达迪美	实达迪美电 子签批管理 系统软件 V1.0	苏 DGY-2014-E 0858	2014.10.23	2019.10.23
12	实达迪美	实达迪美 DigiForm_Pla tform 新一代 电子表单软 件 V1.0	苏 DGY-2015-E 0421	2015.12.31	2020.12.31
13	实达迪美	实达迪美电 子签批管理 系统软件 V2.0	苏 DGY-2015-E 0422	2015.12.31	2020.12.31
14	实达迪美	实达迪美综 合受理平台 系统软件 V1.0	苏 DGY-2015-E 0423	2015.12.31	2020.12.31
15	实达迪美	实达迪美保 单交付平台 系统软件 V1.0	苏 DGY-2015-E 0446	2015.12.31	2020.12.31
16	实达迪美	实达迪美 DigiPolicy 单 证信息管理 系统软件 V2.0	苏 RC-2016-E10 12	2016.11.30	2021.11.30
17	实达迪美	实达迪美 DigiQuery 数	苏 RC-2016-E10 13	2016.11.30	2021.11.30

		据追踪系统 软件 V1.0			
18	实达迪美	实达迪美信 函服务平台 系统软件 V2.0	苏 RC-2016-E09 85	2016.11.30	2021.11.30
19	实达迪美	实达迪美智 能影像系统 软件 V1.0	苏 RC-2016-E09 86	2016.11.30	2021.11.30
20	实达迪美	实达迪美电 子签批管理 系统软件 V3.0	苏 RC-2016-E09 87	2016.11.30	2021.11.30
21	海亿康	海亿康 7400 局端系统软 件 V1.0	深 RC-2017-223 1	2017.9.29	2022.9.28
22	海亿康	海亿康 7400 终端嵌入式 系统软件 V1.0	深 RC-2017-223 3	2017.9.29	2022.9.28
23	海亿康	海亿康 PLC 局端系统软 件 V1.0	深 RC-2017-222 7	2017.9.29	2022.9.28
24	海亿康	海亿康 PLC 终端嵌入式 系统软件 V1.0	深 RC-2017-222 9	2017.9.29	2022.9.28
25	海亿康	海亿康 NMS 网管系统软 件 (V1.0)	深 RC-2017-223 5	2017.9.29	2022.9.28
26	海亿康	海亿康终端 系统软件 V1.0	深 RC-2017-223 2	2017.9.29	2022.9.28
27	海亿康	海亿康 AR933x EOC+WIFI 路由器开发 系统软件 V3.3.4.010	深 RC-2017-223 4	2017.9.29	2022.9.28
28	海亿康	海亿康基于 现网机顶盒 的智能家居 项目的主网 关开发系统 (简称: 老人	深 RC-2017-231 6	2017.9.29	2022.9.28

		关爱主网关开发系统) (V1.0)			
29	海亿康	海亿康科技,好开始多媒体教学系统开发(V1.0)	深 RC-2017-223 0	2017.9.29	2022.9.28
30	海亿康	支持多业务传输的500M电力猫系统软件V1.0.11	深 RC-2017-231 3	2017.9.29	2022.9.28
31	海亿康	海亿康科技200M电力猫系统软件V1.0.9	深 RC-2017-231 4	2017.9.29	2022.9.28
32	海亿康	支持WPS功能的200M电力猫系统软件V1.0.12	深 RC-2017-231 7	2017.9.29	2022.9.28
33	海亿康	支持多业务传输的200M电力猫系统软件V1.0.10	深 RC-2017-231 2	2017.9.29	2022.9.28
34	海亿康	海亿康科技500M电力猫系统软件V1.0.8	深 RC-2017-231 5	2017.9.29	2022.9.28
35	中光远科技	中光远医院信息系统软件V1.0	深 DGY-2014-32 58	2014.11.28	2019.11.28
36	中光远科技	中光远手持机管理监控软件V1.0	深 DGY-2014-27 57	2014.9.29	2019.9.29
37	中光远科技	中光远银行守押电子交接系统软件V1.0	深 DGY-2013-03 78	2013.3.29	2018.3.29

(5) 生产相关的资质

截至本预案出具之日,仁天科技控股及其下属公司生产经营相关主要资质情况如下:

序号	公司名称	资质名称	证书编号	发证单位	有效期
----	------	------	------	------	-----

1	中光远科技	高新技术企业证书	GR201544201579	深圳市科技创新委员会、深圳市财政委员会、深圳市国家税务局、深圳市地方税务局	2015年11月2日发证，有效期3年
2	中光远科技	设计、施工、维修资格证	粤GB1360号	广东省安全技术防范系统	2016年5月6日至2018年5月6日
3	中光远科技	建筑企业资质证书	DW344116344	深圳市住房和建设局	至2021年8月23日
4	中光远科技	质量管理体系认证证书	0350316Q30600ROM	兴原认证中心有限公司	至2019年12月14日
5	中光远科技	环境管理体系认证证书	0350316E20380ROM	兴原认证中心有限公司	至2019年12月14日
6	东方龙马	高新技术企业证书	GR201711001757	北京市科技委员会、北京市财政局、北京市国家税务局、北京市地方税务局	2017年10月25日发证，有效期3年
7	东方龙马	质量管理体系认证证书	016ZB18Q30309R4M	新世纪检验认证股份有限公司	2018.1.25-至2021.2.8
8	东方龙马	信息技术服务管理体系认证证书	0162015ITSM0050RON	北京新世纪检验认证有限公司	2015.7.15-2018.7.14
9	东方龙马	信息技术服务运行维护标准符合性证书	ITSS-YW-3-110020170280	中国电子工业标准化技术协会	至2020年12月24日
10	北京微应	质量管理体系认证证书	06917Q10709ROS	凯新认证(北京)有限公司	至2020年9月18日
11	北京微应	企业信用等级证书	111010817091503464	长风国际信用评价(集	至2020年9月14日

				团)有限公司	
12	海亿康科技	电信设备进网许可证	19-B381-161999	中华人民共和国工业和信息化部	至 2019-6-2
13	海亿康科技	电信设备进网许可证	19-B381-163604	中华人民共和国工业和信息化部	至 2019-10-13
14	海亿康科技	入网认定证书	044160314542	国家广播电视总局	至 2019-6-30
15	海亿康科技	高新技术企业证书	GF201544200439	深圳市国家税务局、深圳市地方税务局、深圳市科技创新委员会、深圳市财政委员会	2015年11月2日发证,有效期3年
16	嘉盛泰	高新技术企业证书	GR201637100547	青岛市科学技术局、青岛市财政局、青岛市国家税务局、青岛市地方税务局	2016年12月2日发证,有效期3年
17	广州大库	高新技术企业证书	GR201644005521	广东省科学技术厅、广东省财政厅、广东省国家税务局、广东省地方税务局	2016年12月9日发证,有效期3年
18	实达设备	IC卡读写机生产许可证	XK09-008-00109	国家质量监督检验检疫总局	自 2017年12月11日至 2022年12月10日
19	实达设备	高新技术企业证书	GR201535000128	福建省科学技术厅、福建省财政厅、福建省国家税务局、福建省地方税务局	自 2015年9月21日至 2018年9月20日

20	实达设备	2016年度国家知识产权示范企业	国知发管函字[2016]239号	国家知识产权局	自2016年12月至2019年11月
21	实达迪美	高新技术企业证书	GR201632000547	江苏省科学技术厅、江苏省财政厅、江苏省国家税务局、江苏省地方税务局	2016年11月30日发证，有效期3年
22	实达迪美	软件企业证书	苏RQ-2016-E0308	江苏省软件行业协会	2017年7月27日发证，有效期1年
23	实达迪美	ISO9001质量管理体系认证证书	00615Q20589R2M	中质协质量保证中心	2015年5月4日发证，有效期3年
24	实达迪美	ISO27001信息安全管理体系认证证书	CN14/31229	通标标准技术服务有限公司(SGS)	2017年10月27日发证，有效期3年
25	实达迪美	CMMI L3评估证书	30512	Madhu Parella (SCAMPI Lead Appraiser)	2017年11月23日发证，有效期3年

(6) 域名

截至本预案出具之日，仁天科技控股拥有域名情况如下：

序号	域名所有者	域名	注册时间	有效期	ICP备案情况
1	广州大库	chinadaku.cn	2007.11.15	2018.11.15	粤ICP备13039477号
2	实达迪美	startdi ma.com.cn	2009.2.27	2026.2.27	苏ICP备09088906号
3	实达迪美	startdi ma.com	2009.2.27	2025.2.27	苏ICP备09088906号
4	实达迪美	dimadata.com.cn	2009.2.27	2026.2.27	苏ICP备09088906号

5	实达迪美	dimad ta.com	2009.2.27	2025.2.27	苏 ICP 备 09088906 号
6	北京龙马	olm.co m.cn	1997.3.2	2026.7.1	京 ICP 备 1400200 号-1
7	实达设备	itep.co m.cn	2000.6.8	2021.6.8	闽 ICP 备 07053870 号-1
8	海亿康	hexico mtech. com	2009.12.28	2019.12.28	粤 ICP 备 10080903 号-1

（六）标的资产抵押、质押相关事项

截至 2017 年 12 月 31 日，仁天科技控股因下述情况存在部分质押、抵押等权利限制，具体如下：

截至 2017 年 12 月 31 日，仁天科技控股一家非全资附属公司的银行借贷中金额 6,000,000 港元部分以贸易应收款项质押。

仁天科技控股一家附属公司约 21,600,000 港元的银行借贷由公司银行存款质押并由仁天科技控股的一家中国附属公司提供担保。

仁天科技控股一家附属公司约 6,700,000 港元的银行借贷以贸易应收款项质押。

仁天科技控股从一家财务机构所取得的 250,000,000 港元的其他借贷以 203,854,292 股企展控股股份质押。

仁天科技控股从若干证券交易商所取得约 897,730,000 港元孖展融资由帐面金额约 2,602,850,000 港元的以公允价值计量且其变动计入当期损益的金融资产及若干可供出售金融资产质押。

仁天科技控股已质押 6,230,000 港元的银行存款，从而获授贸易融资信贷及银行融资。

仁天科技控股最多达 110,000,000 美元的可换股债券（未转换结余为数约 624,000,000 港元）以附属公司 Elite Dynamic Enterprises Limited 及佳杰企业有限公司的全部股份质押。

本金额为 200,000,000 港元的承兑票据由仁天科技控股附属公司裕日有限公司、

保亿发展有限公司、Billion Vest International Limited、景亿国际有限公司、方鸿集团有限公司、Smart Express Development Limited、世康投资有限公司、中昇集团有限公司所发行的所有股份质押，并由保亿、景亿、方鸿及世康所订立涉及福建实达电脑设备有限公司、广州大库工业设备有限公司、青岛嘉华盛投资顾问有限公司及深圳市海亿康科技有限公司各家附属公司权益负保证责任担保书。

仁天科技控股已抵押帐面净值约 13,810,000 港元的物业、厂房及设备作为 5,430,000 港元银行借贷抵押物。

除以上事项外，标的资产不存在其他抵押、质押相关事项。

（七）本次发行对公司财务状况的影响

公司本次非公开发行拟募集资金总额不超过 15.00 亿元人民币，募集资金使公司的总资产及净资产规模进一步扩大，公司资本实力将得以增强，有利于增强公司抵御财务风险的能力。本次非公开发行募集资金用于支付重组交易部分现金对价，将有效缓解公司资金压力，降低财务费用，改善公司资本结构。

（八）本次发行对盈利能力的影响

本次非公开发行完成后，上市公司总体经营规模、盈利能力将进一步提高，归属于母公司股东的净利润将进一步增加，从而提升股东回报水平，为上市公司全体股东创造更多价值。

（九）董事会对本次定价合理性及定价公允性的讨论与分析

1、本次交易的拟定价格

本次交易总体方案包括协议收购和全面要约收购两部分组成。

经交易各方协商，本次交易协议收购部分即仁天科技控股 47.92% 股权的拟定价格为 20.57 亿港元。该拟定价格是在综合考虑标的公司资产质量、盈利能力、品牌影响力等多方面因素，并参考标的公司股票价格水平后确定的。

最终交易价格将在以上拟定价格基础上，参考估值机构以 2017 年 12 月 31 日为基准日对交易标的出具的《估值报告》后由各方协商确定，并在重组报告书中予以披露。

全面要约部分定价依据为：本次要约价格的确定因素包括标的公司资产质量、盈利能力、品牌影响力等多方面因素，并将参考标的公司股票价格及遵循《收购守则》关于全面要约的定价规定。

最终全面要约价格将根据《收购守则》在仁天科技控股及实达集团需要就本次全面要约向市场发出的联合公告中披露。

2、本次交易的拟定价格确定方法及定价公允性分析

（1）本次交易拟定价格确定方法

收益法是基于企业提供的未来年度盈利预测数据采用现金流折现的方法对于企业价值进行估算，由于本次收购的目标公司是在香港证券交易所上市的公司，收购公告文件中公布企业盈利预测数据可能会引起投资者误读并造成目标公司的股价异动，因此本次收购行为并未进行盈利预测。基于上述原因，本次交易定价无法采用收益法。

标的公司是一家在香港证券交易所上市的公司，其自身的股票交易价格符合公开市场价值的定义，本次拟对其自身股票价格进行整理分析并确定其基准日时的市场价值。因此本次交易参考标的公司自身一定周期的股票平均交易价格，同时考虑标的公司资产质量、盈利能力、品牌影响力等多方面因素，作为交易价值的初步定价依据。

（2）初步测算结果

以 2017 年 12 月 31 日为基准日，经初步测算，本次交易标的资产协议收购部分即仁天科技控股 47.92% 的股权的市场价值约为 20.57 亿港元。

（3）本次交易拟定价格定价公允性分析

①目标公司与可比公司比较

仁天科技控股为控股型公司，其主营业务为通过下属公司从事物联网及相关业务，故选取国内 A 股市场上可比的从事物联网相关业务公司（WIND 行业分类—物联网指数（884030.WI））如下：

序号	股票代码	股票简称	市盈率 (TTM)	市净率(LF)
1	300590.SZ	移为通信	45.76	6.13
2	000997.SZ	新大陆	27.60	3.86
3	002642.SZ	荣之联	46.61	1.95
4	300209.SZ	天泽信息	45.57	2.62
5	002512.SZ	达华智能	116.16	6.98
6	300638.SZ	广和通	77.85	10.30
7	000851.SZ	高鸿股份	66.11	1.79
8	300078.SZ	思创医惠	44.52	4.29
9	002544.SZ	杰赛科技	81.97	2.97
10	300279.SZ	和晶科技	65.93	3.36
11	002881.SZ	美格智能	63.82	7.02
12	300310.SZ	宜通世纪	53.15	2.90
13	600734.SH	实达集团	41.46	2.11
14	300050.SZ	世纪鼎利	35.32	1.59
15	600797.SH	浙大网新	42.60	2.89
16	300020.SZ	银江股份	194.90	2.46
17	002139.SZ	拓邦股份	38.01	4.25
中值			46.61	2.97
平均值			63.96	3.97
仁天科技控股			10.53	1.25

注：

可比上市公司市盈率=PE (TTM) =可比上市公司在估值基准日 A 股交易收盘价×总股本/截止 2017 年 12 月 31 日最近 12 个月归属母公司所有者的净利润；本次将负值及超过 200 倍 PE 的异常公司对应的值剔除。

可比上市公司市净率=PB(LF)=可比上市公司在在估值基准日 A 股交易收盘价×总股本/截止 2017 年 12 月 31 日最近报告期归属于母公司所有者权益。

标的资产市盈率=仁天科技控股 100%股权价值/（2016 年度下半年加 2017 年上半年归属母公司所有者的净利润之和）；

标的资产市净率=仁天科技控股 100%股权价值/2017 年 6 月 30 日归属于母公司所有者权益。

②目标公司与在港交所上市的可比公司比较

仁天科技控股为控股型公司，其主营业务为通过下属公司从事物联网及相关业务，本次选择的可比公司是根据港交所行业分类(HS)资讯科技业主板上市公司为范围进行筛选的。根据经营范围、主营业务构成等标准筛选，得到下表所列 3 家可比公司：

序号	股票代码	股票简称	市盈率 (TTM)	市净率(LF)
----	------	------	-----------	---------

1	1206.HK	同方泰德	6.97	0.75
2	0947.HK	摩比发展	66.61	0.86
3	2708.HK	艾伯科技	23.53	9.98
中值			23.53	0.86
平均值			32.37	3.86
仁天科技控股			10.53	1.25

数据来源：Wind 资讯

注：

可比上市公司市盈率=PE (TTM) =可比上市公司在基准日收盘价×总股本/最近 12 个月归属母公司所有者的净利润；

可比上市公司市净率=PB(LF)=可比上市公司在基准日收盘价×总股本/最近报告期归属于母公司所有者权益。

标的资产市盈率=仁天科技控股在基准日收盘价×总股本/（2016 年度下半年加 2017 年上半年归属母公司所有者的净利润之和）；

标的资产市净率=仁天科技控股在基准日收盘价×总股本/2017 年 6 月 30 日归属于母公司所有者权益。

本次交易标的公司的市盈率和市净率均低于行业平均水平，本次交易标的资产预计交易价格较为合理，符合上市公司和中小股东利益。

（十）独立董事对本次交易估值事项的意见

公司独立董事发表事前认可意见认为：本次重大资产购买涉及的标的资产的最终交易价格将在综合考虑仁天科技资产质量、盈利能力、品牌影响力等多方面因素，并参考仁天科技的股票价格及估值机构以 2017 年 12 月 31 日为基准日对交易标的出具的《估值报告》后由交易各方协商确定，定价原则合理、公允，不会损害中小投资者利益。

四、本次交易相关协议的主要内容

（一）合同主体与签订时间

2018 年 3 月 19 日，交易各方签署《股份收购框架协议》。

1、甲方 Lifting Rise Limited 系福建实达集团股份有限公司通过其香港全资子公司在英属维尔京群岛（以下简称“BVI”）设立的全资子公司，其实际控制人为景百孚先生；

2、乙方 Mystery Idea Limited 系景百孚先生 100% 控股的 BVI 公司。截至本协议签

署之日，持有仁天科技股份有限公司（以下简称“标的公司”）5,299,193,350股股份，占其已发行股本总额的47.53%；

3、丙方Better Joint Venture Limited系景百孚先生100%控股的BVI公司。截至本协议签署之日，持有标的公司43,320,000股股份，占其已发行股本总额的0.39%；

4、甲方拟通过协议转让方式以现金方式购买乙方、丙方全部持有的标的公司股份。

（二）交易方案

1、交易标的

甲方以现金方式收购乙方及丙方全部持有的标的公司股份。截至本协议签署之日，乙方持有5,299,193,350股股份、丙方持有的标的公司43,320,000股股份，合计占标的公司已发行股本总额的47.92%。乙方及丙方应保持其持股稳定性，过渡期内未经甲方同意，不得出售或增持标的公司股份。

2、交易价格

三方一致同意，本次交易价格将在综合考虑标的公司资产质量、盈利能力、品牌影响力等多方面因素，并将参考标的公司股票价格及估值机构以2017年12月31日为基准日对交易标的出具的《估值报告》后由各方协商确定。

经初步估算，本次交易标的公司全部股权价值的拟定价为港币42.92亿元，本次交易标的资产的拟定价为港币20.57亿元。

各方将在《估值报告》出具后另行签署正式的《股份收购协议》，并在该协议中确定本次交易最终的交易对价以及其他未尽事宜。

3、先决条件及交易对价的支付

（1）各方同意，本次交易的先决条件为：

A、正式《股份收购协议》已签署并生效；

B、就本次交易取得了中国国家发展和改革委员会、福建省商务厅或其授权部门的备案；

C、本次交易通过了中国商务部相关反垄断审查（如需）；及

D、本次交易获得了上海证券交易所审核通过。

(2) 鉴于甲方为实现本次交易的资金还在筹备过程中，本次交易的对价支付安排将由各方进一步协商，并在正式《股份收购协议》中进行约定。

4、交易标的交割

各方同意，将结合本次交易对价支付方式及相关法律法规的规定，就本次交易标的的交割事项进行进一步协商，并在正式《股份收购协议》中进行约定。

自标的资产根据协议的约定完成了登记于甲方名下的证券登记手续之日起即视为交割完毕。交易双方同意自交割完毕之日起，甲方按照标的公司章程享有与标的资产相对应的权利并承担相应的义务。

(三) 过渡期间损益安排

在过渡期内，标的公司实现的盈利或亏损均归属标的公司所有或承担，并由受让股份的甲方按持股比例最终享有或承担。

(四) 税费

因本次交易所发生的全部税收或费用，凡法律法规有规定者，依相关规定办理；无规定者，除非本协议三方另有约定外，否则各方应各自承担己方与本协议的谈判、草拟、签署和实施本次交易产生的有关税收和费用。

(五) 保密义务

除为履行信息披露义务之需要，各方承诺有关本次交易的条款和细则（包括但不限于约定的所有条款及其他相关的投资文件）均属保密信息，不会向任何关联或非关联的第三方透露（向各自的顾问披露除外），除非法律有规定或协议各方另有约定。

(六) 债权债务处理及与标的公司相关的人员安排

1、本次交易为收购标的公司的股份，不涉及标的公司债权债务的处理。原属于标的公司的债权债务在交割后仍然由标的公司享有和承担。

2、本次交易不涉及标的公司的员工安置问题。

（七）各方的声明及保证

1、甲方声明及保证

(1) 甲方为依法设立并合法存续的有限责任公司，能以自己的名义独立承担民事责任；甲方不存在现实或潜在的终止或者丧失行为能力的情况。

(2) 甲方签署和履行本协议不会违反在本协议签署之时有效的法律法规和其他相关规范性文件规定、法院发出的生效判决或裁定、政府机构发出的命令；不会违反甲方公司章程以及作为缔约一方对其有约束力的其他合同、协议、承诺或有关安排。

(3) 甲方签署并履行本协议是其真实的意思表示。甲方在签署本协议之前已认真审阅并充分理解本协议的各项条款，不会以本协议显失公平、存在重大误解等理由要求撤销、终止、解除、变更本协议的全部或部分条款，或主张本协议全部或部分条款无效。

(4) 在为本协议的签署所进行的谈判和协商的过程中，甲方根据乙方、丙方的要求向乙方、丙方提供的所有资料均是真实、准确和完整的。

(5) 甲方将遵守本协议的各项条款，不会从事任何有悖本协议契约目的的行为。

2、乙方、丙方的声明及保证

(1) 乙方、丙方签署和履行本协议不会违反其在本协议签署之时有效的有关法律法规和其他相关规范性文件规定、法院发出的生效判决或裁定、政府机构发出的命令或标的公司的公司章程；不会违反乙方、丙方作为缔约一方对其有约束力的其他合同、协议、承诺或安排。

(2) 乙方、丙方签署并履行本协议是其真实的意思表示。乙方、丙方在签署本协议之前已认真审阅并充分理解本协议的各项条款，不会以本协议显失公平、存在重大误解等理由要求撤销、终止、解除、变更本协议的全部或部分条款，或主张本协议全部或部分条款无效。

(3) 在为本协议的签署所进行的谈判和协商的过程中，乙方、丙方根据甲方要求向甲方提供的所有资料均是真实、准确和完整的，不存在未经披露、说明的或有

负债（包括但不限于贷款、应付账款、担保或对第三方债务承担责任的承诺等）。

（4）乙方、丙方保证对交易标的拥有完全的处分权。乙方、丙方持有的标的公司股权不存在代持情形，没有设置抵押、质押或任何其他第三方权利，亦不存在所有权等权属纠纷情形。

（5）在甲方遵守本协议约定的前提下，乙方、丙方将遵守本协议的各项条款，不会从事任何有悖本协议契约目的的行为。

（八）违约责任

本协议的任何一方违反其在本协议中的任何声明、保证和承诺或违反或不履行本协议项下全部或部分义务的，均构成违约，违约方应赔偿由此给非违约方所造成的损失。

（九）不可抗力

1、不可抗力指受到影响的一方无法预见、无法克服、且无法避免的任何事件或情形。该等不可抗力事件或情形包括火灾、洪水、地震、飓风、其他自然灾害及战争、社会骚乱、征收、征用、政府行为、法律变化或因政府强制性规定导致本协议项下交易无法进行。

2、受不可抗力事件影响的本协议一方，应毫不延迟地，或如遇通讯中断，则在通讯恢复之时，在十个工作日内以书面形式通知本协议其他各方不可抗力事件的发生，并提供所能得到的证据。

3、如果本协议一方因不可抗力事件的影响而全部或部分不能履行其在本协议中的义务，该方将在受影响的范围内免于承担违约责任。

（十）适用法律及争议解决

1、本协议适用香港特别行政区的法律法规。

2、本协议各方发生的与本协议及本协议有关的争议，应首先通过友好协商解决。协商不成导致诉讼的，则提交香港国际仲裁中心按其仲裁规则进行仲裁。

3、除非本协议另有明文的相反规定，否则本身并非本协议一方的人士不可根据《合约(第三者权利)条例》(香港法例第623章)强制执行本协议的任何条文，以及不

论本协议有任何规定，本协议的任何更改(包括任何责任的解除或妥协)、撤销或终止均不需取得任何第三者的同意。

(十一) 协议变更、解除和终止

1、非经协商一致、或受到监管部门的要求或法律法规和本协议规定的情形，本协议任何一方不得擅自变更、解除本协议。对本协议的任何变更、解除，均应当以书面形式作出。

2、出现下列情形之一的，本协议终止：

(1) 甲乙丙三方在本协议项下的义务已经按约定履行完毕；

(2) 本协议经甲乙丙三方协商同意解除；

(十二) 协议生效

除本协议另有约定之外，本协议于签署之日起成立，自下列条件全部满足之日起生效：

1、本协议经甲乙丙三方的授权代表签署；

2、 本协议所述交易正式方案已获得甲方母公司福建实达集团股份有限公司董事会及股东大会审议通过。

五、可行性分析结论

为实现长期健康发展，近年来，实达集团在收购深圳兴飞 100% 股权之后，主营业务开始向移动互联网及物联网领域延伸，并在 2017 年通过收购完成中科融通实现上市公司在物联网安防领域布局。公司依据“移动互联+物联”的未来发展战略，逐步通过内生增长与外延扩张相结合的方式，进一步进行横向的产业整合以及纵向的产业链延伸。

作为我国政府重点扶持发展的行业之一，近年来国家出台多项支持、鼓励物联网行业发展的政策，从物联网行业被确认为战略性新兴产业，并提升至国家发展战略。随着各国加快对物联网产业布局和政策扶持、下游市场需求快速增长、NB-IoT 技术的成熟以及 M2M 单位连接成本下降等因素的影响，全球物联网设备数量将大

幅增加。物联网行业正处于行业爆发前的战略机遇期，产业潜力即将加快释放，市场增长趋势明显。

仁天科技控股多年来深耕物联网行业全面布局“云”（行业应用及大数据）、“管”（物联网网路传输）、“端”（智慧采集设备及行业终端），致力于整合信息流、物流、资金流的整体解决方案。

上市公司与标的公司同属物联网行业企业，上市公司本次交易通过收购同一控制人控制的物联网行业相关资产，利用外延式并购充分发挥上市公司资源整合的优势，通过产业整合的方式对行业内具备业务优势和竞争实力的优质企业进行并购，从而加快公司长期战略目标的实现，标的公司的技术储备和经验积累对上市公司形成补充，实现协同发展，提高公司的市场竞争能力，为股东创造持续稳定的业绩回报。

综上所述，通过本次交易，上市公司将进一步注入物联网行业优质资产，提升公司的盈利水平，增强公司的持续盈利能力和发展潜力，推进实达集团“移动互联+物联”发展战略实施，实现上市公司股东利益最大化。本次收购仁天科技控股符合公司的发展战略，符合全体股东的利益，符合现行国家政策和法律法规的规定，因此该项目是可行的。

（此页无正文，为《福建实达集团股份有限公司非公开发行股票募集资金使用可行性分析报告》之盖章页）



福建实达集团股份有限公司

2018年3月19日