

# 校园统一支付平台移动端使用说明

## 1、系统简介

东北财经大学校园统一支付平台是针对在校学生、教职员工及校外人员进行网上缴费的一个收费系统。系统为校内外缴费用户提供完整一致的支付界面，用户可以查询权限内所有应付款项和已付款项的状况。收费部门可以经财务处审核后，快速发起、实施收费项目，并实时监控收费状态和进度；财务处可以集中监管校内各类收费项目，实时查询统计收费情况，完成银行对账、自动生成凭证等处理。

## 2、系统功能

统一支付平台包括的主要功能有：个人信息管理、各项费用缴纳、应缴费欠缴费查询、缴费记录查询、已缴费信息查询以及项目报名。

## 3、系统使用说明

3.1、登录地址：<http://pay.dufe.edu.cn/>



3.2、登录主页：



A、点击报名系统可进行项目报名；

B、点击忘记密码，可通过密保问题找回密码；

### 3.2、系统主页：



## 校园缴费

当前欠费共计：

24903.63 元

20964.80

学费欠费

3938.83

其它欠费



学费缴费



其它缴费



生活缴费



- A、系统主页包含学费缴费、其它缴费、生活缴费等；
  - B、顶部汇总金额为学费欠费和其它缴费欠费的总金额；
- 3.3、学费缴费：**



A、当欠费金额小于最小拆分金额时，改字按钮则不显示，该条欠费项目不能修改金额；反之则允许；

B、学生可多选或单选欠费项目进行缴费

3.4、支付界面：



- A、金额核对无误后选择微信支付，系统会自动打开微信 APP 的支付界面，完成支付；
- B、支付前请核对收款方是否为**东北财经大学**，如收款方不合法则选择取消支付；

### 3.5、其它缴费：



- A、在选择支付项目时，每次只能选择一个批次；
- B、点击缴字按钮则进入到支付界面，如学费支付；
- 3.6、生活缴费：**



请选择收费项目



停车费



< 返回 生活缴费信息录入

项目: 停车费

金额: 0.01 元

备注:

确认

A、用户登录后选择自己需要缴纳的收费项目；

B、确定金额无误后点击确认，则跳转至支付页面，完成费用缴纳

### 3.7、订单查询：



- A、用户可按本日、全部、本月、自定义时间段进行订单检索；
- B、点击右上角的图标可按全部、失败、成功订单状态进行筛选；

### 3.7、 已缴费查询：

# 学费收费单查询





本日


全部


本月


自定义


周三 2017-11-29  0.01 学费缴费 >

周三 2017-11-29  0.01 学费缴费 >

周三 2017-11-29  0.01 学费缴费 >

周三 2017-11-29  0.01 学费缴费 >

周一 2017-11-20  0.01 学费缴费 >

周四 2017-09-28  0.01 学费缴费 >

—  0.01



A、用户可按本日、全部、本月、自定义时间段进行订单检索；

B、点击右上角的图标可按学费、其它收费进行筛选；

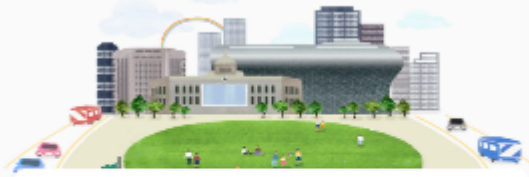
### 3.8、 报名系统：

#### 3.8.1、未登录用户：

1)、点击登录主页的报名系统，进入报名系统主页，如下：

< 返回

## 报名系统



未登录  
已报名项目

2  
未报名项目



报名项目



公告

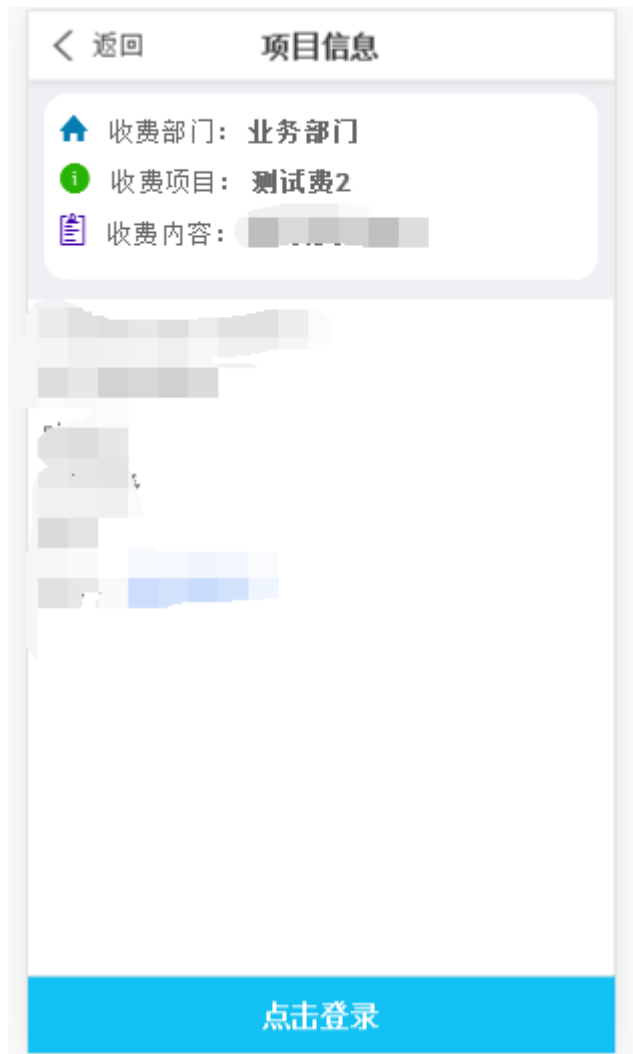


更多

2)、点击报名项目



- A、默认只显示有效的项目；
  - B、如想按报名状态检索，用户必须登录才能启用；
  - C、选择报名项目，进入下一步；
- 3)、项目信息简介



A、点击登录后会弹出登录窗口，如图：



B、点击注册按钮，如图：



[返回](#) **用户信息**

**基础信息填写**

**真实姓名:** 请输入真实姓名... \*

**性别:** 男 ▼

**身份证号:** 请输入证件号... \*

**手机号码:** 请输入手机号... \*

**密码安全**

**登录密码:** 请输入密码... \*

**确认密码:** 请确认密码... \*

**密保问题:** 请选择密保问题 ▼

**密保答案:** 请输入密保答案... \*

下一步

C、填写注册信息和密码，点击下一步，跳转至项目信息填写

[← 返回](#)      **报名信息填写**

开票单位：  
\_\_\_\_\_  
请输入开票单位 \*

纳税人识别号：  
\_\_\_\_\_  
请输入识别号 \*

报考科目： \*

- 科目1[100元]
- 科目2[50元]

多选框： \*

- 多选
- 多选1
- 多选2

金额单选框： \*

- 单选1[100元]
- 单选2[1000元]

金额下拉框： \*

普通下拉框： \*

金额多选框： \*

D、点击提交完成注册，则跳转至下图：


[返回](#) **已报名信息**

收费部门: 业务部门  
收费项目: 测试费2[啊大苏打是阿]  
收费时间: 2017-01-07-2025-09-23  
收费金额: 2100.03 元  
已交金额: 0.00 元

 报名信息: 

 真实姓名: 00000  
 性别: 男  
 证件号: 411224198710131300  
 手机号: 111111111111  
 开票单位: 咋发  
 纳税人识别号: 11111  
 报考科目: 科目1  
 多选框: 多选  
 金额单选框: 单选2  
 金额下拉框: 下拉2

**交费 (2100.03 元)**

点击  可尽心已报名信息进行修改

点击缴费则跳转至其他缴费页面，即可完成支付

### 3.8.2、已登录用户:

1)、点击系统主页菜单按钮，进入报名系统



报名流程请参照 3.8.1;

**3.9、 我的:**



A、用户可在此界面查看身份信息、修改密码、退出等操作