

在使用本产品之前, 请务必先仔细阅读本使用说明书。  
请务必妥善保管好本书, 以便日后能随时查阅(保留备用)。  
请在充分理解内容的基础上, 正确使用。

此指南介绍 RM 查看器的基本操作。有关介绍操作的详细信息, 请参阅安装程序 CD-ROM 中的“管理员手册”。

## ■ 启动 / 退出查看器

- 1 双击桌面上的[RM查看器]图标。  
※ RM-Lite图标的外观与此不同。

- 2 输入[主机名称]、[用户名]和[密码], 然后单击[连接]。  
查看器将会启动。  
在此处记录用户名和密码:

用户名	
密码	

- 3 选择[文件] > [退出]。  
查看器将会退出。



如果在此处记录用户名和密码, 请确保妥善保管本文件, 以避免将这些信息透露给未经授权的人员。

## ■ 搜索

### 搜索摄像机并查看图像

使用多种搜索条件来搜索要查看的摄像机。

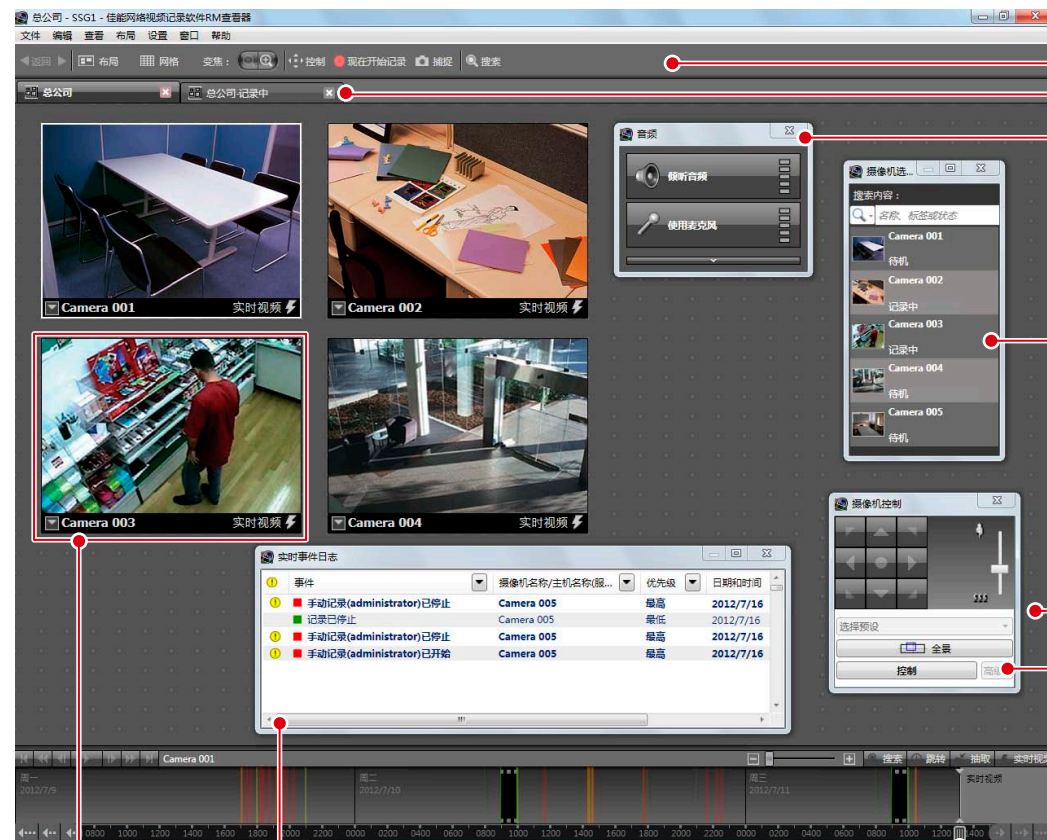
- 1 单击摄像机选择器上的搜索按钮(Q)并选择搜索条件的类型。
- 2 输入搜索条件以搜索摄像机。
- 3 双击搜索结果列表中的摄像机以打开该摄像机的视频窗口。

### 选择事件并查看图像

可搜索事件并从搜索结果中的事件回放图像。

- 1 单击工具栏中的[搜索]以显示[事件搜索]对话框。
- 2 指定搜索条件并单击[搜索]以开始搜索。
- 3 选择想要查看的事件并单击[回放视频]。

## ■ 查看器的功能



### 工具栏

工具栏中的按钮用于访问常用的功能。

### 选项卡

选项卡可实现同时打开不同的布局, 以用于快速访问。  
(RM-Lite不支持选项卡功能。)

### 音频面板

用于发送/接收摄像机的实时音频或回放记录的音频。

### 摄像机选择器

显示摄像机的列表。从列表中选择想要查看的摄像机。  
[搜索内容:]在列表中搜索符合搜索条件(如摄像机名称或标签)的摄像机。

### 查看区域

在此区域中放置并排列视频窗口。

### 摄像机控制

控制摄像机中的设置。请参阅本指南背面的“控制摄像机”。

### 时间线

显示记录信息和已发生的事件。

### 播放指针

指示正在播放的时间代码。拖动播放指针以更改视频窗口中图像的时间代码。

### 实时事件日志

启动查看器后第一次打开日志时, 显示过去一小时内发生的事件。

### 视频窗口

显示摄像机中的实时或已记录的图像。

## 工具栏按钮



### [返回]

单击◀以返回到之前显示的布局。单击▶以显示下一个布局。

### [布局]

选择并切换到不同的视频窗口布局。

### [网格]

在查看区域的背景显示网格。

### [变焦]

放大和缩小查看区域。

### [控制]

显示摄像机控制对话框, 用于控制摄像机。

### [现在开始记录]

开始记录图像。

### [捕捉]

捕捉显示图像的静止画面。可保存静止画面。

### [搜索]

搜索事件。可从搜索结果的事件中回放图像。

## ■ 控制摄像机

1 单击想要控制的摄像机的视频窗口。



2 单击工具栏中的[控制]以显示[摄像机控制]对话框。

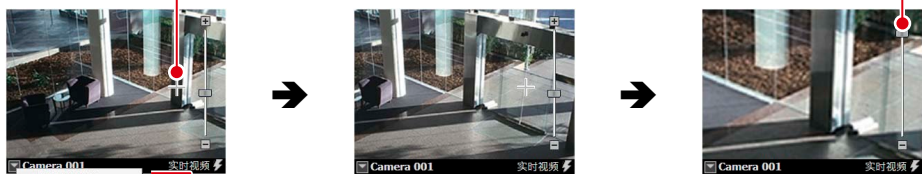


- 水平旋转(右/左)/垂直旋转(上/下)**  
使用箭头按钮以水平旋转或垂直旋转具有水平旋转/垂直旋转功能的摄像机。
- 变焦**  
拖动滑块以改变变焦。
- 选择预设**  
从摄像机角度列表中选择已在摄像机中预设的角度。
- 高级**  
使用光圈模式或智能阴影控制调整摄像机的图像画质。
- 控制/释放**  
[摄像机控制]对话框中的所有按钮变为启用状态。

### 使用实时图像直接控制摄像机

通过单击此处[+]光标，将图像以此点为中心显示

使用滑块放大/缩小图像



单击[+]以显示菜单。  
• 如要改变视频窗口的大小，请更改[视频显示大小]。  
• 如要使图像的暗部区域变亮，请调整[查看器阴影控制]的级别。

**注释**

- 当另一个具有更高摄像机控制权限的查看器正在控制摄像机时，会显示[无法获取摄像机控制]消息。请联系管理员。
- 因摄像机的类型而异，有些功能可能无法使用。有关详细信息，请参阅“管理员手册”。
- 请事先向管理员咨询有关如何操作正在进行记录的摄像机的方法。

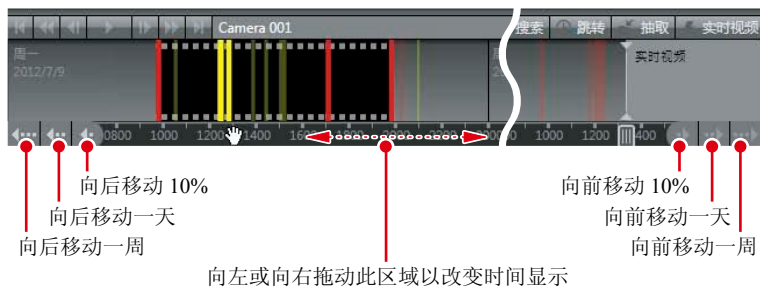
## ■ 回放记录

### 使用时间线回放

1 单击想要用于回放的摄像机的视频窗口。



2 拖动以移动显示在时间线上的时间。

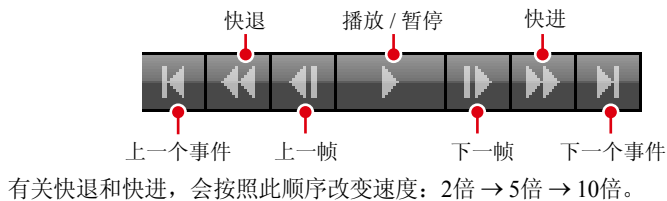


3 单击想要回放的时间或事件。  
在视频窗口中开始回放。



### 控制/保存回放图像

#### 控制回放图像



#### 在时间线上放大/缩小



在时间线上放大以显示更多细节，缩小以显示整个时间线。

**注释** 以H.264回放时无法使用快退和上一帧。※ RM-Lite不支持H.264记录。

### 从指定的时间回放

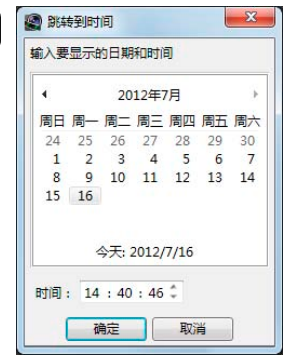
1 单击想要用于回放的摄像机的视频窗口。



2 单击[跳转]以显示[跳转到时间]对话框。



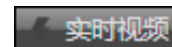
3 选择日期和时间，然后单击[确定]。  
在视频窗口中开始回放。



**提示**

- 使用“使用时间线回放”以在任意点(如在事件位置)开始回放。使用“从指定的时间回放”以在指定的时间开始回放。
- 可同时回放多台摄像机的图像，或回放使用同一台摄像机在不同时间记录的图像。

### 返回到实时图像



从记录的图像切换到实时图像。

### 保存指定的图像(至外部媒体)



以Quicktime格式(\*.mov)保存指定记录的图像至所需位置。  
保存图像的长度最多可为一小时。