

2015年下半年吉林《行测》真题（乙级）

（网友回忆版）

公考通网校

www.chinaexam.org



公考通 APP



微信公众平台

第一部分 常识判断

1. 习近平总书记在吉林调研时强调，保持战略定力，增强发展自信，坚持变中求新，变中求进，变中突破。走出一条质量高，效益更好，结构更优，优势充分释放的发展新路。

这段话说明

- A. 要大力推进创新驱动发展，形成以创新为引领的经济体系
- B. 适应和引领经济发展新常态，我们的认识和实践已成熟
- C. 我国的经济形态已经进入分工优化，结构合理的新阶段
- D. 东北老工业基地的振兴发展，应大唱“工业一柱擎天”

2. 国产动画电影《西游记之大圣归来》，从古典名著《西游记》中汲取灵感，凭借优良的制作技术和丰富的视觉效果，塑造了与传统《西游记》完全不同的全新人物形象，它昭示了一条将传统与现代有机结合的国产动画电影发展道路，是一部符合《互联网》时代要求。整合中国与国外动画资源，具备世界眼光的影片。其创作过程体现的哲学道理是

- A. 事物质变是量变的必然结果
- B. 对规律的认识与改造是其成功的源泉
- C. 创造性思维是其成功的源泉
- D. 辩证的否定是事物发展和联系的环节

3. 有一副对联，“白话通神，红楼梦、水浒，真不可思议；古文讨厌，欧阳修、韩愈，是什么东西。”这副对联最有可能出自

- A. 戊戌变法
- B. 辛亥革命时期
- C. 洋务运动时期
- D. 新文化运动时期

4. 古代座次尊卑有别，在鸿门宴上，“项王、项伯东向坐，亚父（范增）南向坐；沛公北向坐，张良西向侍。”按照由尊致卑的顺序排序正确的是

- A. 项王、项伯、沛公、亚父、张良
- B. 亚父、项王、项伯、沛公、张良
- C. 项王、项伯、亚父、沛公、张良
- D. 项王、项伯、沛公、张良、亚父

5. 明成祖姓名朱棣，其子明仁宗姓名朱高炽，仁宗之子明宣宗姓名朱瞻基，宣宗之子明英宗姓名朱祁镇。从这几位皇帝的名字来看，体现了明朝皇室命名的思想是

- A. 天人合一

- B. 人定胜天
- C. 五行相生
- D. 押韵合辙

6. 古代陆上丝绸之路在唐朝达到空前繁荣，这在唐诗中就有大量记载，下列诗句中，描写物质文化借丝绸之路传入中国的是

- A. 养蚕缫丝成匹帛，那堪绕帐作旌旗
- B. 番人旧日不耕犁，相学如今种禾黍
- C. 女为胡妇学胡妆，伎进胡音务胡乐
- D. 勃律天西采玉河，坚昆碧碗最来多

7. 右侧为中国古代一次重要的战役形势图，据此进行的下列判断，正确的是



- A. 交战双方分别为刘邦军队和项羽军队
- B. 是中国历史上著名的以少胜多的战役
- C. 发生在统一的中央集权制国家建立前
- D. 双方决战地位于今河北省邯郸市境内

8. 一位外国游客想了解齐鲁文化，下列最能代表齐鲁文化特点的旅游路线是

- A. 烟台—潍坊—淄博—济南
- B. 济南—淄博—泰安—曲阜
- C. 青岛—烟台—威海—泰安
- D. 青岛—潍坊—济南—曲阜

9. 墨子说：“今也，农夫早出暮入，强乎耕稼树艺，多聚菽粟，而不敢怠倦者，何也？”

曰：彼以为强必富，不强必贫；强必饱，不强必饥，故不敢怠倦。“上述引文反映出在战国时期

- A. 铁器牛耕推广，必然导致剥削
- B. 农民地位低下，阶级矛盾日益激化
- C. 农民辛苦劳作，生活悲惨困苦

D. 生产方式改革，农民生产积极性提高

10. 下列诗句与其所反映的天气现象，对应错误的是

- A. 忽如一夜春风来，千树万树梨花开——升温
- B. 羌笛何须怨杨柳，春风不度玉门关——季风
- C. 东边日出西边雨，道是无晴却有晴——对流雨
- D. 黄梅时节家家雨，青草池塘处处蛙——梅雨

11. 公务员小李因工作遇到一些困难和挫折，最近处于情绪消沉状态，下列最适合引导他摆脱这种状态的诗句是

- A. 我自横刀向天笑，去留肝胆两昆仑
- B. 莫愁前路无知己，天下谁人不识君
- C. 雄关漫道真如铁，而今迈步从头越
- D. 少年辛苦终身事，莫向光阴惰寸功

12. 民歌来源于民间主要以口头创作、口头流传、不断再创作的方式生存于民间，是一个国家、一个民族、一个地区人们思想感情的体验和表达手法的结晶。下列关于民歌说法错误的是

- A. 《诗经》是我国第一部诗歌总集
- B. 演唱藏族民歌常用乐器冬布拉伴奏
- C. “信天游”是西北地区民歌形式
- D. 狩猎歌和牧歌是蒙古族民歌代表题材

13. 下列有关生活常识的叙述，正确的是

- A. 火灾中如果身上着火要马上拍打
- B. 早上蜘蛛网上有水珠表示要下雨
- C. 衣服染上墨水用牛奶清洗效果好
- D. 鱼刺卡在喉咙时可喝浓醋来消除

14. 在北京田径世锦赛上，当看到中国运动员夺金时，许多观众会出现心跳加快、面红耳赤、血压升高的现象。这种现象是由于

- A. 肾上腺激素分泌增多
- B. 性激素分泌增多
- C. 甲状腺激素分泌增多
- D. 生长激素分泌增多

15. 在中国人民抗日战争暨世界反法西斯战争胜利 70 周年纪念活动中，有一种标识被

指定用于背景板、标牌、彩旗等环境布置和相关宣传品中，该标识是



16. 声音与人们的生活密切相关，以下有关声音现象的说法正确的是

- A. 市区内禁止鸣笛是为了减弱声音在传播过程中的噪音
- B. 用超声波能粉碎人体内的结石，说明超声波具有能量
- C. “闻其声而知其人”主要是根据声音的音调进行判断的
- D. 在生活中，有些高科技产品，不振动也可以发出声音

17. 下列说法中，错误的是

- A. 小刚喜欢观察月相，他观察上弦月的最佳时间应是农历每月上半月的上半夜
- B. 小亮若乘宇宙飞船飞到金星上，他会看到太阳是从西面升起，并向东方落下
- C. 小明 10 岁时裸眼见到一次哈雷彗星，若他能活到 90 岁，还可能裸眼见一次
- D. 小林对类地行星具有浓厚的研究兴趣，因此他应重点研究水星、木星和土星

18. 一般情况下，人体内的血液约有 20% 贮存在贮血器官里。下列不属于人体贮血器官的是

- A. 脾脏
- B. 肝脏
- C. 心脏
- D. 皮肤

19. 据媒体报道，近日海南航空由成都飞往北京的一航班在飞行途中遭遇晴空颠簸，导

致旅客和机组人员受伤。下列关于晴空颠簸的说法错误的是

- A. 航班通过接受定时定点和飞机尺度颠簸范围的预报来避免颠簸
- B. 遭遇晴空颠簸，旅客避免受伤的最好办法就是全程系好安全带
- C. 从目前的科技水平来讲，晴空颠簸属于飞行中的一种不可抗力
- D. 飞机可以通过升降高度，或者偏离航线来脱离晴空颠簸的影响

20. 下列广告行为，不符合法律规定的是

- A. 在互联网上发布内容符合规定的农药广告
- B. 在广播电台和电视台发布非品牌白酒广告
- C. 在小学教材的封底上发布环保公益广告
- D. 广告代言人为其未使用过的化妆品作广告

第二部分 言语理解与表达

21. 填入下列横线处的词语，最恰当的一组是

令人欣喜的是，在此次发布的中国经济“2015 半年报”中，服务业、高技术产业，网络消费等数据格外“_____”。其快速增长的背后，是改革创新的“_____”正在破解发展中的现实困难，激发引领中国经济可持续发展的不竭动力。

- A. 惊艳 利刃
- B. 吸睛 法宝
- C. 惹眼 杀手锏
- D. 夺目 法眼

22. 填入下列横线处的词语，最恰当的一组是

现在新疆摘棉花都已经请不到人，人都跑到外地去了，这么大面积的棉花田怎么办？美国摘棉花靠的全是机械，以色列摘西红柿也全是_____，但我们的农业基本上都靠人。

- A. 智能化
- B. 无人化
- C. 机械化
- D. 自动化

23. 填入下列横线处的词语，最恰当的一组是

不知道“用人不疑，疑人不用”最早出于何处，又是谁人的发明。但从读史得知，它可以说是一句_____，不时都有人说到它，也认可它的正确性。然而，过往的许多事实证

明，一些被“用人不疑”的人，其实未必是_____的贤者；而一些被“疑人不用”的人，也未必就是_____。多疑还是不疑由某一个人独断于心的时候，这种错位就不能避免了。

- A. 老生常谈 德才兼备 不肖之徒
- B. 肺腑之言 多谋善断 无良之辈
- C. 无稽之谈 大公无私 无耻之徒
- D. 经验之谈 德高望重 无名鼠辈

24. 填入下列横线处的词语，最恰当的一组是

从根本上讲，一部电视剧是因为故事、人物与情境让观众在大呼过瘾的同时有所感悟，才能_____人气甚至_____为社会文化现象，而并非依赖 IP 热钱或是演员颜值的_____。

- A. 提升 演变 比试
- B. 聚拢 发酵 比拼
- C. 增加 延伸 较量
- D. 积累 发展 拼争

25. 填入下列横线处的词语，最恰当的一组是

一位印尼朋友对我说：“闯红灯不是中国人的专利，印尼和其他地方都有，可没见中国这样_____的，你们的骨头蛮硬的”。然而，骨头硬不代表命硬，我们也惜命，而惜命就得遵循生命节律的快慢缓急。但是在闯红灯这个问题上，我们却有了人行道就横行霸道，有了斑马线就策马扬鞭，因为_____，闯红灯不分年龄阶层，老眼昏花者、目不识丁者、西装革履……这门技术实在没有门槛，而电动车更是闯王们攻城拔寨的利器。人只要上了电动车，激情一秒变速度。电动车闯红灯出事故的案例太多了，令人伤心，可总没人上心。有人喜欢将电动车呼为“小电驴”，驴是长眼的，可人一旦上了驴背，眼就_____了。

- A. 遍布各地 法不容情 失明
- B. 遍地开花 光脚不怕穿鞋的 路
- C. 无处不在 法不责众 目不暇接
- D. 随处可见 横的怕不要命的 不好使

26. 教育部近日印发《中小学艺术素质测评办法（试行）》等3个文件。其中明确，学生艺术素质测评指标体系由基础指标、学业指标和发展指标三部分构成，其中，基础指标是中小学在校内应参加的课程活动，而“课外活动”，一不包括学生接受的家庭艺术教育，二不包括学生参加的社会艺术培训机构或个体培训者所组织的艺术培训。

由此推断，下面不能作为“艺术素质测评”一句的一项是

- A. 二年级的小花同学在社区的“军民共建”文艺演出中表演舞蹈

- B. 媛媛从小受家庭熏陶热爱唱歌，八年级时获得了“童星艺术学校”比赛“金奖”
- C. 五年级的丽丽在市里的“民间艺术博览会”上现场为中外客人展示剪纸艺术
- D. 志强的学校组织他们集体参观省博物馆的“著名书画艺术展”

27. “网络热词”_____。

下面句子诠释了网络热词的基本特征，请重新排序填在横线上，最恰当的一项是

- 1、正在成为锐不可当的意见载体和传播利器
 - 2、代表了一定社会阶层的想法和情绪，能够准确表达某一群体的意识
 - 3、不仅仅是互联网，各类传统媒体和新媒体都成为了这股力量的推动者
 - 4、由于其反应迅速、高度概括、形象生动、朗朗上口，并具有一定悬念性的特征
- A. 3142
- B. 2341
- C. 2413
- D. 1342

28. “多数情况下我们并不是先理解后定义，而是先定义后理解。置身于庞杂喧嚣的外部世界，我们一眼就能认出早已为我们定义好的自己的文化，我们也倾向于按照我们的文化所给定的、我们所熟悉的方式去理解。”

以上是美国传播学者李普曼《公众舆论》中的一段论述，请判断他论述的关键词是

- A. 文化
- B. 传播
- C. 成见
- D. 舆论

29. 1 提起“小清新”，或许很多人不屑

2 “人生一场小清新，此生不改是天真。”

3 天真，含义有褒有贬。既有纯真、简单之意，也有幼稚、不成熟之意。

4 这位“网络红人”却难能可贵地在“小清新”中，发现了它最可爱又可贵的内核——天真。

5 天真是好是坏？是多一点好还是少一点好？在不同的语境中答案当然不同。但在当前，窃以为这种品质不是太泛滥，而是太稀缺。

6 这是不久前一位“网络红人”与网友互动时，在微博上写下的一句俏皮的“禅语”。

- A. 162453
- B. 641532

C. 261435

D. 352614

30. “屌丝”已成为很多年轻人的自我标注，它是和各种“二代”相比是的自称，同时还可能被用在自谦上，被夸赞时怯怯地说一句“我就是一枚屌丝”。事实上，这种自我矮化动机很复杂，不是一句“爱谁谁”就可以收尾的。在实际情况中，我们可以观察到完全相反的两种情形，有人把本是外在的嘲弄或者自嘲内化成心理垢污，自我设限，直至“不能直立行走”，而有的人却在用内心的坚定祛除在卑庸的“鱼鳞”，并终于学会了奔跑与飞行，从这个角度讲，“屌丝逆袭”者其实更是一种心态提档的超越。

作者最终想表达的观点是

- A. “屌丝逆袭”这是人人艳羡的对象
- B. “屌丝逆袭”者真正逆袭的其实是心态
- C. 自我矮化其实并不可取
- D. “屌丝”其实是很多人自谦的说法

31. 下列各句中，划线词语能被括号中的词语替换且不改变句意的一项是（ ）

A. 从新闻媒体尤其是电视时间来看，对个人和情感的诉求的确是吸引观众的金科玉律。

（清规戒律）

B. 我们铭记的是那段抗击日本侵略的历史，提醒的是不要忘记二战的惨痛教训，时刻警惕军国主义死灰复燃。（东山再起）

C. 当今社会欲望膨胀，人们往往得陇望蜀，迷失在幸福价值的追求中。（贪得无厌）

D. 一国学老师语重心长地对学员们讲：“学习传统文化，没有下课的时候。”（苦口婆心）

32. 我们之所以会持久的爱上一个人，本质上是因为“心理可见性原则”。就像一面镜子一样，如果你的灵魂真正的被一个人看见，你就会爱上这个人。当我发现，如果别人看我们的眼光跟我们内心深处最真实的对自己的看法是一致的，并且他们通过他们对我们的言行，表现出我们的这种理解，我们就会有一种深深的被“看见”的感觉。

下列说法中，最符合“心理可见性原则”的是（ ）

- A. 在爱你过程中，我遇到了自己
- B. 对我来说，你的爱情是种负担
- C. 因为爱情，我已然迷失了自己
- D. 你看见我，让我发现新的自己

33. 一朋友说，老娘84岁了，一人在老家，故很多老娘孤居二不安。想将老娘接来，

又担心恰逢“七十三、八十四”这一关口（中国传统思想及文化中有寿命之坎儿一说），再一换新环境，不适应，万一出事。同时担心老娘因琢磨这个“七十三、八十四”而有心理压力。另一位朋友出招：当初自己老娘84岁时也是瞎琢磨，时常念叨。他就骗老娘说，“七十三、八十四”是孔子、孟子去世的年龄，他们都是男人，这实际上就是与女人无关，女人没有生命坎。他一说，家人都迎合，老母亲也就真信了，结果活到了93岁。

可从这段文字得出的结论是（ ）

- A. 人的健康与性别密切相关
- B. 老年人群是迷信的重灾区
- C. 迷信侵蚀国人的心理健康
- D. 健康状况与情绪呈正相关

34. 巾幗庙堂的人都知道，一进庙门，首先是弥勒佛，笑脸迎客，他的后面是黑口黑脸的韦陀。但相传在很久以前，他们并不在同一个庙里，而是分别掌管不同的庙。弥勒佛热情快乐，所以来庙里的人非常多，但他丢三落四，账务管理屡有失误。而韦陀虽然管账是把好手，但太过严肃，结果人越来越少，最后香火断绝。佛祖在查香火的时候发现了这个问题，就将他们放在同一个庙里，由弥勒佛负责公关，笑迎八方客，于是香火大旺。而韦陀铁面无私，锱铢必较，则让他负责财务。从此，庙里一派欣欣向荣的景象。

这个小故事主要告诉我们，行政领导要（ ）

- A. 赏罚分明
- B. 选贤任能
- C. 知人善任
- D. 疑人不用

35. 我曾目睹一位朋友在网上购书，久久徘徊在五六本之间无法拿定主意（我保证不是经济困窘）。她头头是道地分析了每本书的优劣，细化到“如果我买了这本，好处是什么，遗憾是什么”，等到全部讲完之后，手一摊，憋着嘴问我，“我到底买不买了？”

作者要用购书的例子说明（ ）

- A. 凡事预则立，不预则废
- B. 过度思考是行为的绊脚石
- C. 思想付诸行动才有价值
- D. 不必凡事三思而后行

36. 在群里聊过天儿的都知道，其体验与线下完全不同。拿过节来说，大家在网上也拜年，发祝福，发表情——都是复制粘贴来的。热闹是热闹了，但是无法取代走出家门去亲

戚邻里相互拜年的感觉。网上的热闹，像是浮光掠影的一层表皮，热闹完了什么也没有。人们还是需要实实在在的呼吸相闻。不然，新年夜里，何至于会有那么多人去外滩？人际关系如果只靠网络符号维持，就像喝海水止渴。无论看多少分享，跟多少人在群里插科打诨，人们心里还是会缺一块。

根据文意，人们心里缺的那一块是

- A. 安全感
- B. 人情
- C. 亲情
- D. 存在感

37. 中国人过春节已有 4000 过年的历史，却没有一个统一的文化符号，未免让人遗憾。虽然春联、福字、门神、年画以及灯笼等诸多元素，都可以视作春节的文化符号，但是这些符号是琐碎而不统一的。我们的“春节符号”应该有一个统一的、品牌性的、超越以往的东西，让人一眼见之就能想到它代表着我们的春节。

这段文字的主要观点是

- A. 春节最能体现中国年节文化的内涵
- B. 春节需要统一的文化符号来代言
- C. 年节文化内涵需要通过符号来表达
- D. 春节记忆需要用“文化符号”唤醒

38. 企业培训，中国最热。场次频，人数多，规模宏，业者众，课程杂，消费巨。世界各地，管理培训如此热烈，落后国家做不到，发达国家用不着。最令人称奇的是，不仅《孙子兵法》《易经》都是管理学，就连佛家、道家都上了企业管理讲台。笔者没有资格否认中国古代典籍包含部分的管理思想，更不敢说佛道没有人文元素的管理哲学，但是管理学就是管理学，企业管理就是企业管理。任何人都可以从人的修养的角度学习一切对人的修养有价值的知识，但不要因为土豪的钱好挣就都拿管理学说事。

这段文字主要批评的是

- A. 企业管理培训挂羊头卖狗肉
- B. 所谓古代管理思想大多是牵强附会
- C. 企业管理培训模糊了管理学的边界
- D. 企业管理培训旧瓶装新酒

39. 谁都希望自己一生平安顺利，但挫折、困难、逆境往往在所难免。当今社会，资源更稀缺，竞争更激烈，人们遭遇挫折和逆境的可能性也在加大。在这一背景下，有人提出

“逆商”概念。所谓“逆商”，是指摆脱挫折、克服困难、走出困境的能力。因为一个人事业成功、生活幸福，不仅需要智商、情商，还需要“逆商”，以更好的摆脱挫折，克服困难，走出困境。

下列古代名句中，不能直接说明原文主旨的一项是

- A. 天行健，君子以自强不息
- B. 不畏浮云遮望眼，只缘身在最高层
- C. 宝剑锋从磨砺出，梅花香自苦寒来
- D. 天生我材必有用，千金散尽还复来

40. 家是什么，对中国人来说，家曾经是堂前萱草、围炉夜话，是严父庭训，是慈母灯下缝纫寒衣……家是至真至美至善的所在，是每一个孩子人生最温暖的起点。但是现在很多年轻父母忙着在电脑上、手机上刷屏发言，“晒”各种照片，忙各类点赞时，却忽略了声称“最爱的”孩子内心的孤独空寂。孩子和父母虽处一室却常无交流，很多父母虽然每天都在孩子身边，却因为各种原因没有实现真正的父母陪伴。这种现象被专家称为“隐性失陪”。

对这段文字概括最恰当的是

- A. 微时代的“失陪”隐忧
- B. 父母对孩子教育的缺失
- C. 微时代改变了陪伴方式
- D. 家长应参与孩子的成长

41. 一声“干妈”不到两千块的床垫卖到一万三千八，如此畅销，老太太还照样心疼“干闺女”，为她打掩护、做辩解。就赖老人糊涂吗？不尽然。推销者卖的就是床垫吗？不全是。公司一句口号暴露玄机：“代天下儿女尽孝。”说是“代尽孝”，其实在骗钱，这样的公司涉嫌欺诈。然而，老年人情感上的需求却是真的。不讳言地说，老年人心灵上的这篇空洞，就是骗子屡屡得逞的命门。有的老人识不破，有的则是有些明白了，却仍迷恋这种虚幻的亲近感，不愿意从梦里头醒过来，而这愈显悲哀。

与原文主旨不相符的一项是

- A. 新养老真正需要心养老
- B. 儿女忙老人孤寂难排解
- C. 亲闺女可别败给干闺女
- D. 补上心洞才能百邪不侵

42. 研究显示，外貌相关基因多余人体其他部位的相关基因。非常多的基因参与了面部

结果、头发、眼睛及肤色这些千变万化的容貌特征的构建。因此，人脸所呈现出来的多样性超乎想象。当然，家庭成员要比没有血缘关系的个体更相象，这说明人脸具有明确的遗传特性。但是，基因多样性也是有限的，只有那么多。人们会有这样的经历，在街上将一个陌生人错认成自己认识的某个人。这和你不停地洗牌，直到某个时刻，你手里会出现同样一副牌是一个道理。

这段文字意在说明

- A. 脸部特征的丰富性源自于基因的多样性
- B. 区分个体相貌的能力能使人类得到好处
- C. 脸部的遗传特性在家庭成员内部更明显
- D. 人类撞脸是由于脸部基因的多样性有限

43. 美国国家卫生研究院宣布，他们成功地将基因工程猪的心脏移植给了狒狒，有望为将来实现猪-人器官移植铺平道路。乍看之下，猪和人似乎截然不同。可实际情况是，猪的许多器官系统与人体对应系统的相似度高达80%到90%—无论就解剖学特征还是器官功能而言。吻合度最高的可能要数心血管系统了。由于存在器官的惊人相似性和越来越严重的捐献器官短缺问题，猪被看成是潜在的人类心肺捐献体。虽然狒狒、猩猩等灵长目动物与人类关系更近，但猪作为器官捐献的来源更具吸引力，因为猪的数量庞大，而且符合伦理。

依据这段文字，我们无法推出的是

- A. 能在猪身上奏效的东西，在人身行奏效的几率也会更高
- B. 在医学世界里，猪能救人命的期待指数有可能越来越高
- C. 器官高度相似性，使猪-人器官移植已开始发展起来
- D. 与人类一样，猪也可能患上动脉硬化和心肌梗死等疾病

44. 如果说“长生不老”目前还是人类遥不可及的梦想，那么活的更久些，比如活上一二百年，应该算是一个非常现实的理想。飞速发展的现代医学和智能技术等生命领域的不断探索，令人类对“长生不老”有了更多的憧憬。

作者接下来最有可能讲述的是

- A. 延缓衰老的研究进展
- B. 延长生命的经验总结
- C. 延缓衰老的多个期待
- D. 延长生命的偏方秘诀

45. 手机预装软件，一般指手机出厂自带或第三方刷机渠道预装到消费者手机当中的应用或软件。包括工具、娱乐、社交、电商、安全、学习以及游戏类软件等应用。近日，因

手机预装软件过多，且大量无法删除，上海市消费者权益保护委员会一纸诉状，将三星和OPPO 两家智能手机公司搞上法庭。这起诉讼，再度引发公众对手机预装软件乱象的关注。随着智能手机的普及，手机预装软件种种不规范问题日益突出，关于预装软件是否合法、无法删除是否合规的争议也越来越大。

下列关于手机预装软件造成的问题，文中没有涉及的是

- A. 第三方强制预装软件，侵犯消费者知情权
- B. 必要的系统软件被删除导致手机无法使用
- C. 预装软件过多，会影响用户正常使用手机
- D. 预装软件不能被卸载，侵犯消费者选择权

资料分析

①国家统计局 15 日发布的数据显示，2015 年全国夏粮总产量为 14106.6 万吨，较 2014 年增长 3.3%。至此，我国夏粮实现了“十二连丰”。“十二连丰”成绩喜人，为经济平稳健康发展提供了坚实基础。然而，在连年丰收的同时，我国粮食进口和库存也保持着同步多增态势，去年我国粮食进口首次突破 1 亿吨大关，库存升至近年历史高点，我国粮食正遭遇产量多、进口多、库存多“三多并存”新课题。

②“进口多增，并不是我们的粮食不够吃，主要是国内外粮食的巨大价差所致。”国务院发展研究中心农村经济研究部主任叶兴庆介绍，2004 年以来，我国实行最低收购价和临时收储政策，希望借此提高农民种粮积极性，稳定粮食生产。但随着收购价的__，国内粮食市场价格跟着__，然而近年国际市场粮食价格却__，国内外农产品价格倒挂日趋明显。

③“由于国内农业生产成本的逐渐攀升，为提高农民种粮积极性，国家逐年提高最低收购价格，与其他因素共同催生了国内与国外，生产与加工领域间的价格倒挂，催生当前“三多并存”现象，根本原因在于__，”中国人民大学农业与农村发展学院教授孔祥智说。

④“我国平均一个劳动力只能种 7 亩左右耕地，然而在机械化耕作背景下，欧洲一个劳动力能种几百亩，美国一个劳动力能种几千亩甚至上万亩，这种差距就是__。”中国国际经济交流中心副理事长郑新立说。

⑤分析人士认为，解决“三多并存”考验，国家一方面要改革现有的粮食收储制度，遏制价格倒挂趋势；另一方面，则应加快转变农业发展方式，努力降低农业生产成本，提升劳动生产率，向现代农业转变。

⑥“中国农业要想做强，就必须走现代农业的道路。要通过制度创新发展适度规模经营，培育新型经营主体，通过提升规模效益和科技水平，来降低农业生产成本，走出‘三多并存’困局。”孔祥智建议。

46. 第②段中，依次填入空格处的词语，最恰当的一组是
- A. 逐渐上涨 水涨船高 掉头向下
B. 不断调整 保持稳定 持续下降
C. 不断攀升 日趋走高 持续稳定
D. 逐渐下调 不断下降 徒然提升
47. 请根据文意进行推断，第③段中的“根本原因”应当是
- A. 我国农业生产成本低、劳动生产率低
B. 我国农民生产成本低、劳动生产率高
C. 我国农业生产成本高、劳动生产率高
D. 我国农业生产成本高、劳动生产率低
48. 根据第④段语意进行概括，这种差距是
- A. 农业生产成本的差距
B. 劳动生产率的差距
C. 影响农产品价格的因素
D. 农户经营规模的差距
49. 根据全文推断，要解决我国“三多并存”考验，下列措施不当的一项是
- A. 推动最低收购价、临时收储和农业补贴政策逐步向农产品目标价格制度转变
B. 继续发挥我国农户众多且经营规模小、转型灵活等优势，提高劳动生产率
C. 提高耕地产出率和农业劳动生产率，降低生产成本，提高农业竞争力
D. 在确定口粮基本自给的基础上，通过创新农业经营体系，转变农业发展方式
50. 为短文拟定标题，最恰当的一项是
- A. 如何答好我国粮食“三多并存”新考题
B. 走出我国粮食“三多并存”的困局
C. 价格倒挂：“三多并存”现象的谜底
D. 我国粮食“三多并存”现象日益显现

第三部分 数量关系

51. 5, 9, 11, 17, ()
- A. 21
B. 22

C. 26

D. 30

52. 3, 4, 6, 10, (), 34, ()

A. 16, 50

B. 18, 66

C. 20, 58

D. 28, 45

53. 0, 1.2, 4.4, (), 16.8, (), 36.12

A. 9.6, 25.10

B. 5.8, 17.9

C. 9.6, 19.7

D. 10.4, 20.11

54. 3, 4, 5, 6, 8, ()

A. 9

B. 10

C. 12

D. 15

55.

0, 1, $\frac{4}{5}$, (), $\frac{8}{17}$, ()A. $\frac{6}{10}$, $\frac{10}{26}$ B. $\frac{3}{5}$, $\frac{8}{13}$ C. $\frac{6}{10}$, $\frac{7}{20}$ D. $\frac{2}{5}$, $\frac{9}{19}$

56. 李大爷在马路边散步，路边均匀地载着一行树，李大爷从第一棵树走到第 15 棵树共用了 7 分钟，李大爷又向前走了几棵树后就往回走，当他回到第 5 棵树时共用了 30 分钟。李大爷步行到第几棵树时就开始往回走

- A. 32
- B. 35
- C. 34
- D. 33

57. 某学校要举行一次会议，为了让参会人员正确到达开会地点，需要在途径路上的 20 棵树上放置 3 个指示牌，假如树的选择是随机的，那么，3 个指示牌等距排列（即相邻两个指示牌间隔的树的数目相同）的概率为

- A. 小于 5%
- B. 大于 20%
- C. 10%到 20%
- D. 5%到 10%

58.

在一个纸箱中装有若干黄白两色的乒乓球，且知道有 5 个黄色乒乓球以及摸到黄球的概率为 $\frac{1}{4}$ ，那么，纸箱中白色乒乓球的个数为

- A. 20
- B. 10
- C. 15
- D. 16

某电商准备在“双十一”囤积一批货物，前 10 天囤积了 $\frac{1}{3}$ ，后来改进了工作方式，效率比原来提高了 25%，这样，完成全部任务比原计划提前的天数为

59.

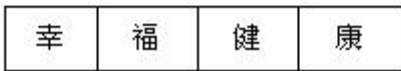
- A. 4
- B. 7
- C. 6
- D. 5

60. 甲乙两地铁路线长 1880 千米，从甲地到乙地开出一辆动车，每小时行驶 160 千米，3 小时后，从乙地到甲地开出一辆高铁，经 4 小时后与动车相遇，则高铁每小时行驶

- A. 180 千米
- B. 210 千米
- C. 200 千米
- D. 190 千米

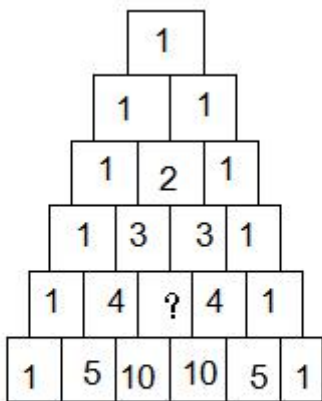
第四部分 判断推理

61. 下面是一个水平放置的正方体的表面展开图，若图中“快”是正方体的上面，则这个正方体的下面是



- A B C D
- A. A
B. B
C. C
D. D

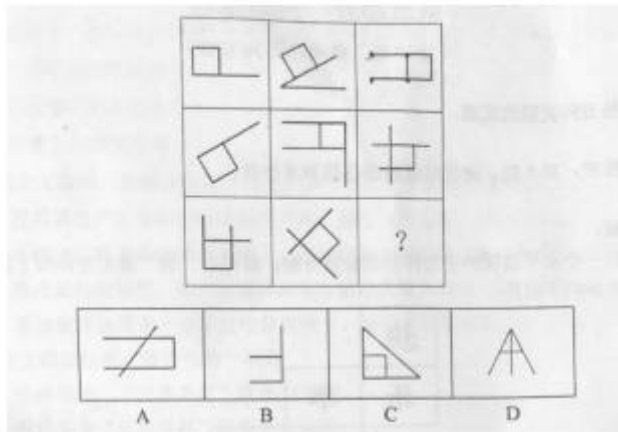
62. 从所给四个选项中，选择最合适的一个填入问号处，使之呈现一定的规律性：



- A B C D
- A. A
B. B
C. C

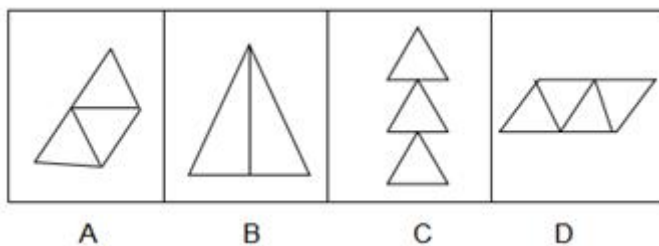
D. D

63. 从所给四个选项中，选择最合适的一个填入问号处，使之呈现一定的规律性：



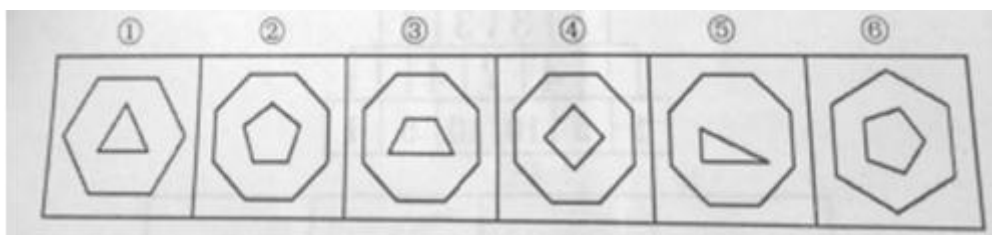
- A. A
- B. B
- C. C
- D. D

64. 从所给四个选项中，选择最合适的一个填入问号处，使之呈现一定的规律性：



- A. A
- B. B
- C. C
- D. D

65. 把下面的六个图形分成两类，使每一类图形都有各自的共同特征或规律，分类正确的一项是



- A. ①③⑤ ②④⑥
- B. ①③④ ②⑤⑥

C. ①②④ ③⑤⑥

D. ①④⑤ ②③⑥

66. 或有负债，是指过去的交易或事项形成的潜在义务，在一定情况下极有可能发展为由本企业承担，而迄今尚未完全确定，是需要通过将来不确定的事项的发生或不发生予以证实的负债。

根据定义，企业可能产生或有负债的是

A. 准备接收即将获得的侵权赔偿金

B. 为已出售的商品提供质量保证书

C. 为即将签订的合同约定洽谈日期

D. 准备支付事先约定的合同违约金

67. 归谬法：是指通过假定被反驳的论题为真，由此引申出一个明显荒谬的结论，从而确定被反驳的论题虚假的方法；根据定义，乙用了归谬法的是

A. 甲说：“你看，路边树上结满李子肯定很甜。”乙说：“如果是甜的早被人摘走，怎么可能结满果树呢？”

B. 甲说：“核电站具有放射性；因此是肮脏的。”乙说：“那大自然也有放射性，难道说大自然也是肮脏的吗？”

C. 甲说：“所有被告人都是有罪的。”乙说：“民事诉讼中的被告人就是无罪的。”

D. 甲说：“如果把5只鸽子放进2个鸟笼，则至少有2只在同一个鸟笼”，乙说：“也存在一个鸟笼只有一只的情况。”

68. 心理暗示，是指人或环境以非常自然的方式向个体发出信息个体无意中接受这种信息，从而做出相应反应的一种心理现象。根据定义，不会给人带来心理暗示的是

A. 谢谢你昨晚的帮助，你真是太棒了。

B. 四环的这段路总是出交通事故。

C. 请勿携带食物和饮料进入本商店

D. 不怕啊，不怕啊，摸摸毛，吓不着。

69. 趋同适应，是指亲缘关系相当疏远的不同种类的生物，由于长期生活在相同或相似的环境中，接受同样生态环境选择，只有能适应环境的类型才得以保存下去。趋异适应，是指同种生物如长期生活在不同条件下，为了适应所在的环境，会在外形、习性和生理特征方面表现出明显差别。

根据上述定义，下列属于趋同适应的是

A. 蓖麻在我国北方是一年生的草本植物，而在南方却是呈树状的多年生植物

B. 草食性鱼类的粪便可促进蜉蝣生物的繁殖，为鲢鱼、鳙鱼等滤食性鱼类可使水质变清，有利于草食性鱼类的生活

C. 北极熊由棕熊进化而来，皮衣为白色，与北极的环境颜色相同，有利于捕食，肩部呈流线型，足撑有刚毛，可使其在冰上行走而不滑倒

D. 哺乳类的鲸、海豚、海象、海豹，鱼类的鲨鱼，它们都在亲缘关系上相距甚远，但都长期生活在海洋中，整个身体成为适应于游泳的纺锤形

70. 期界问题，是指在现代企业中由于雇佣关系很短，导致职工的种种短视行为，以及此类行为对企业造成的危害，下列属于期界问题的是

- A. 因为还有一年就退休了，老赵感觉力不从心，工作效率也越来越差。
- B. 因为不熟悉业务，刚来一个月的小李弄丢了一个大客户，公司损失巨大。
- C. 因为觉得转正渺茫，在试用期的小王每天努力工作表现自己。
- D. 因为只签订半年的合同，小孙使用工作机器设备时不管不顾

71. 竹笛：白竹

- A. A. 雕塑：泥雕
- B. 傣锦：织锦
- C. 淀粉：土豆
- D. 大豆：豆腐

72. 胎生动物：蝴蝶

- A. 男教师：女青年
- B. 实数：正数
- C. 哺乳动物：鸭嘴兽
- D. 文科：化学

73. 孩子：明珠：女儿

- A. 护士：天使：医生
- B. 少年：花朵：儿童
- C. 卧室：港湾：家
- D. 师长：春蚕：老师

74. 绘画：壁画：山水画

- A. 游泳：蝶泳：蛙泳
- B. 银河系：太阳系：水星
- C. 美术：雕塑：彩雕

D. 税：所得税：地方税

75. 大气对于（ ），相当于（ ）对于地球

A. 海洋 月亮

B. 岩石 地幔

C. 生命 人类

D. 环境 地核

76. (1) 谷歌眼镜“起死回生”了

(2) 停掉相关消费者开发项目

(3) 为不同企业开发专门应用

(4) 在消费市场频频受到重挫

(5) 谷歌眼镜转战到企业市场

A. (3) — (4) — (2) — (5) — (1)

B. (3) — (5) — (2) — (4) — (1)

C. (4) — (2) — (3) — (5) — (1)

D. (4) — (2) — (5) — (3) — (1)

77. (1) 新来的年轻鸬鹚突然集体罢工，不肯下海

(2) 老鸬鹚因为老得不能出海了，被杀掉炖汤

(3) 渔夫百思不得其解，抱怨自己待他们不薄

(4) 一群鸬鹚，辛辛苦苦跟着一位渔夫十几年

(5) 因为老了，还不落老鸬鹚一样的下场？

A. (4) — (1) — (3) — (2) — (5)

B. (4) — (2) — (1) — (3) — (5)

C. (1) — (3) — (5) — (2) — (4)

D. (1) — (3) — (4) — (2) — (5)

78. (1) 制作广告牌，写上“禁止吸烟”

(2) 引起游客浓厚兴趣，竞相购买

(3) 竞争激烈，销售惨淡，苦思良机

(4) 来到旅游区推销“宇宙牌”香烟

(5) 加上一行字：宇宙牌也不例外

A. (4) — (1) — (2) — (5) — (3)

B. (3) — (4) — (1) — (2) — (5)

C. (4) — (3) — (1) — (5) — (2)

D. (3) — (4) — (2) — (1) — (5)

79. (1) 发给了每组成员一把锯子

(2) 把报考的人带到一个农场

(3) 要求将一根圆木锯成两段

(4) 配合好坏成为录用重要指标

(5) 随机将每两个人分成一组

A. (4) — (2) — (1) — (5) — (3)

B. (4) — (2) — (3) — (1) — (5)

C. (2) — (5) — (3) — (4) — (1)

D. (2) — (5) — (1) — (3) — (4)

80. (1) 大家轮流分粥，结果负责那天才吃饱，其余 6 天都要挨饿

(2) 7 人轮流值日分粥，每人一天，这次分粥者要最后才可领取粥

(3) 大家选举一个品德高尚的人负责分粥，久了，他却开始徇私

(4) 7 人一起居住，面对同一个问题：怎样将一锅粥平均分配

(5) 在这种制度下，无论谁来分粥，7 个碗里的粥都是一样多的

A. (4) — (3) — (1) — (5) — (2)

B. (4) — (3) — (1) — (2) — (5)

C. (4) — (1) — (2) — (3) — (5)

D. (4) — (3) — (5) — (1) — (2)

81. 党的十八届四中全会审议通过的《中共中央关于全面推进依法治国若干重大问题的决定》指出：“法律是治国之重器，良法是善治之前提。”这是在我们党的文件中首次将法治与善治联系起来，其依据的正是法治与善治的内在必然联系，法治是善治的基础，善治必须建立在法治之上，没有法治就没有善治，法治本身也是构成善治的基本要素。

A. 有善治就有法治

B. 没有善治就没有法治

C. 有法治就有善治

D. 有善治不一定有法治

82. 某电视台拍摄一档真人秀节目，有 A、B、C、D、E 五位表演嘉宾，要安排他们入住红、黄、蓝三项帐篷。五位表演嘉宾提出了以下几点入住要求：

(1) 嘉宾 A 要入住红色帐篷

- (2) B 和 C 要入住同一顶帐篷
- (3) 如果 D 入住蓝色帐篷, 则 E 也要入住蓝色帐篷
- (4) 同时, 栏目组要求, 每顶帐篷中都要住人

则下列安排肯定不符合上述要求的是

- A. BC 入住红色帐篷
- B. BD 入住蓝色帐篷
- C. DE 入住黄色帐篷
- D. E 入住红色帐篷

83. 可能有人认为越昂贵或者越新的车辆被盗的可能性越大, 事实上刚好相反, 对于那些经验老道的偷车贼来说, 保有量大的旧车才是他们的首选。相比之下, 新车和豪华车出手的难度要远远大于旧车, 同时也更容易引起警方的关注。此外, 特别便宜跟特别贵的车一般都不在小偷的视野范围之内。便宜的车虽然只用改锥及铁丝之类的工具。就可以轻而易举地利用车门缝隙挑起门锁打开车门, 但残值也低。而 50 万元以上的豪华车, 保全措施也做的特别到位, 偷起来特别麻烦, 通常都安放在有监视系统的车库里。再者, 一些造型较独特的、零配件通用率低的车型相对而言会比较安全。

根据上述信息, 下列车型中最容易被盗的是:

- A. 价值 16 万元的有三年车龄的迈腾
- B. 价值 2 万元的有 8 年车龄的奇瑞 QQ
- C. 价值 55 万元有 7 年车龄的宝马车
- D. 价值 18 万元由 1 年车龄的敞篷车

84. 植物叶片飘受伤后会路出绿色的汁液, 同时叶片的清香会变得更加浓郁, 这种“绿色清香”可引诱害虫的天敌前来清除害虫。研究人员利用转基因方法将青椒合成香味酶的基因导入十字花科的拟南芥中一旦有菜粉蝶的幼虫啃食叶片拟南芥散发的清香便会增强, 随后餐粉蝶的天敌粉蝶盘绒茧蜂大量拥米。这种寄生蜂把卵产到菜粉蝶幼虫身上, 在菜粉蝶幼虫形成蛹前就可以把幼虫吃个精光。研究人员因此得出结论, 如果把这一项研究成果应用到蔬菜才配方面, 可大大减少农药的使用量。

为了使研究人员的结论成立, 必须补充以下哪一前提。

- A. 目前蔬菜栽培使用的农药主要是用于消除虫害。
- B. 转基因蔬菜叶片受伤后散发出来的清香会增强
- C. 植物的“绿色清香”是他们自我防卫的武器
- D. 目前我国的现行法律是允许种植转基因蔬菜的。

85. 说到哭，很多人会联想到婴儿的啼哭和女人的眼泪。而男人们向来被冠以“男儿有泪不轻弹”的坚强形象，似乎哭就是一件丢人的事，其实哭泣对所有人都很重要，它不仅能宣泄情绪，还是人体自我保护的方式。

以下哪项如果为真最能加强以上观点。

- A. 眼泪中含有溶菌酶，能在 5-10 分钟的时间内杀灭 90%-95% 的细菌
- B. 哭泣时一项人类高度进化的行为，只有人类才具有真正意义上的哭泣
- C. 通常哭泣能比服用抗抑郁药起到更好的自我安慰和提升情绪的作用。
- D. 一般一个月内，男人最多哭泣 7 次，而女人的流泪次数则超过 30 次

86. 可以端菜、扫地、唱歌跳舞，可以跟孩子做游戏、陪老人谈天说地……在本届机器人世界杯上，各式各样的服务机器人成为最吸引眼球的明星。多位业界专家预测，面向家庭和服务机器人的服务机器人，将超越工业机器人，成为下一个爆发式增长的市场。

以下哪项为真最能质疑上述专家的预测

- A. 由于一些关键部件仍依赖进口导致有些国内的服务机器人的价格居高不下。
- B. 在我国目前服务机器人进入家庭还只是“看上去很美”，有的产品尚未量产
- C. 目前的服务机器人技术行的，实现成本太高。方案成本低的却不行。
- D. 机器人产业中中国的主要差距在硬件，而硬件差距对机器人性能影响很小。

87. 爱吃辣椒使人长寿，有研究团队查阅了 50 万名中国成年人的问卷数据，每一位受访者都填报了自己的健康状况、酒精摄入量、辛辣食品摄入量、摄入辣椒的主要形式，以及肉类和蔬菜的摄入量。7 年后，研究人员进行了回访，发现与每周食用辛辣食品不足一次的人员相比，每周吃上一到两次的人，死亡风险就会降低 10%。

- A. 每周 3 到 7 天食用辛辣食品死亡风险比不吃辣的人低 4%
- B. 研究人员需要通过更多实验才能搞清楚辣椒这种保护作用的原理
- C. 现在还不能确切的证明死亡风险的降低就是摄入辛辣食品造成的。
- D. 有些辛辣食品可能与药物产生不良的连锁反应，使病人遭到危险。

88. 研究人员通过一项针对 9 名佩戴隐形眼镜的人和 11 名不佩戴隐形眼镜的人的追踪后调查发现，与不带隐形眼镜的人相比，佩戴隐形眼镜的人眼球表面某些种类细菌的比列平均上升的两倍。两组人群眼球表面菌群的构成也存在不同，引起角膜溃疡一种名为假单胞菌的细菌在带隐形眼镜人的眼中更为多见。可见，带隐形眼镜改变眼中的菌群更易导致眼部感染。

以下哪项如果为真最能支持上述论证。

- A. 自从出现软性隐形眼镜以来，角膜溃疡的流行程度大幅度上升。

- B. 为避免患角膜溃疡，应该密切关注眼皮及手部卫生，定期检查。
- C. 带隐形眼镜的人虽然眼部菌群发生了改变，但很少出现并发症。
- D. 这项研究样本数量太少，我们还是应该对调查结果持谨慎态度。

89. 在一项针对 216 名 6 到 12 月的婴儿进行测试中，研究人员教给婴儿新的手指木偶玩耍的三个本领，有一半的宝宝在学习之后的四个小时就睡了一大觉，但是另外的宝宝则没有睡觉或者只小憩了不到 30 分钟。研究显示平均说来，有充足睡眠的宝宝能记住 1.5 个本领，但是没有怎么睡觉的宝宝则一项本领都没有记住。可见，婴儿学习本领后保持充足睡眠有利于增强记忆。

下列哪项是上述论证最可能依赖的假设。

- A. 该研究结果在青少年群体中同样适用。
- B. 充足睡眠有利于宝宝正常的身体发育
- C. 实验前两组宝宝的智力水平状况相当
- D. 有其他研究验证了这项结果可靠性。

90. 有位年轻人，新买的摩托车被撞碎了，他摇着头说：“唉，我以前总说，有一天能有一辆摩托车就好了，现在我真有了一辆车，而且真的只有一天。”下列与题干的幽默方式最相似的是：

- A. 亚伯在演讲时，听众哗然，叫嚷着要他下台，这时亚伯微笑着说：“谢谢各位，我等一会儿就下台，因为我刚刚上台”
- B. 伏尔泰很赞赏一个人的作品，而这个人却总是刻薄地批评伏尔泰，当别人向伏尔泰说这件事时，他微笑的回答说：“那看来是我们双方都弄错了”
- C. 飓风把一个农民家的屋顶掀了，这时大雨倾盆，他对家人说：“别急，没有房顶的坏处是被雨淋湿了，但好处是太阳，可以直接晒于我们的东西”
- D. 一次，一个老太婆皱着眉头对林肯说：“你是我见过的最丑的一个人”，林肯微笑着答道：“请多包涵，我也身不由己”

第五部分 资料分析

2015 年 6 月底，全国光伏发电累计装机容量打到 3578 万千瓦，其中，光伏电站 3007 万千瓦，分布式光伏 571 万千瓦。全国各省（区、市）中，累计光伏发电装机容量超过 100 万千瓦的分别为甘肃 578 万千瓦、新疆 570 万千瓦、青海 470 万千瓦、内蒙古 403 万千瓦、江苏 302 万千瓦、宁夏 239 万千瓦、河北 160 万千瓦和浙江 143 万千瓦。上半年全国新增

光伏发电装机容量 773 万千瓦，其中，新增光伏电站装机容量 669 万千瓦、新增分布式光伏装机容量 104 万千瓦。新增装机容量前六的地区为：新疆 214 万千瓦、内蒙古 101 万千瓦、浙江 70 万千瓦、甘肃 61 万千瓦、青海 58 万千瓦和江苏 45 万千瓦。

2014 年底，光伏发电累计装机容量 2805 万千瓦，其中，光伏电站 2338 万千瓦，分布式 467 万千瓦。2014 年新增装机容量 1060 万千瓦，约占全球新增装机的五分之一，占我国光伏电池组件产量的三分之一，实现了《国务院关于促进光伏产业健康发展的若干意见》中提出的平均年增 1000 万千瓦目标；其中，光伏电站 855 万千瓦，分布式 205 万千瓦。中东部地区新增装机容量达到 560 万千瓦，其中，江苏省新增 152 万千瓦，仅次于内蒙古；河北省行新增 97 万千瓦，居全国前列。西部省份中，内蒙古、青海、甘肃和宁夏均大。2013 年底光伏发电累计装机容量为 1745 万千瓦，当年新增装机容量 1095 万千瓦。

91. 2015 年 6 月底，全国光伏电站累计装机容量约是分布式光伏发电累计容量的

- A. 0.15 倍
- B. 6.3 倍
- C. 5.3 倍
- D. 0.16 倍

92. 2015 年上半年，各省区光伏发电累计装机容量与新增光伏发电装机容量占全国总量均超过 10% 的省区的个数为

- A. 1
- B. 4
- C. 3
- D. 2

93.

2014年，图中哪项是反映江苏和河北总新增光伏发电装机容量的



- A. 第一部分
- B. 第四部分
- C. 第三部分
- D. 第二部分

94. 2015年上半年，月均新增光伏发电装机容量比2014年全年月均新增光伏发电装机容量约

- A. 高41万千瓦
- B. 低50万千瓦
- C. 低41万千瓦
- D. 高50万千瓦

95. 能够从上述资料推出的是

- A. 2014年新增光伏发电装机容量首次突破1000万千瓦
- B. 2015年上半年与2014年内蒙古新增光伏装机容量在全国均居第二
- C. 2015年上半年光伏发电累计装机容量约是2014年底的1.3倍
- D. 2012年新增光伏发电装机容量超过700万千瓦

资料分析

2013年末，吉林省共有从事第二产业和第三产业活动的法人单位130914个，比2008年(2008年是第二次全国经济普查年份，下同)增加6487个，增长5.2%；产业活动单位157542个，增加5490个；个体经营户972280个，减少12861个，其中：有证照个体经营户719319个，

增加 50818 个。

2013 年末吉林省第二和第三产业按行业分组的法人单位与有证照个体经营户情况

	法人单位 (个)	有证照个体经营户 (个)
合计	130914	719319
采矿业	1182	221
制造业	19348	20331
电力、热力、燃气及水生产和供应业	1149	104
建筑业	4942	989
批发和零售业	28095	283054
交通运输、仓储和邮政业	3152	286138
住宿和餐饮业	1594	61225
信息传输、软件和信息技术服务业	2399	1465
金融业	606	-
房地产业	4384	389
租赁和商务服务业	8223	3456
科学研究和技术服务业	4556	2172
水利、环境和公共设施管理业	1335	29
居民服务、修理和其他服务业	2942	46998
教育	5572	2196
卫生和社会工作	3483	6702
文化、体育和娱乐业	2736	3133
公共管理、社会保障和社会组织	27606	-

注：表中法人单位合计数含从事农、林、牧、渔服务业和兼营第二、三产业活动的农、林、牧、渔法人单位 7610 个；有证照个体经营户合计数含从事农、林、牧、渔服务业活动的个体经营户 717 个。

2013 年末，全省第二产业和第三产业法人单位从业人员 487.3 万人，比 2008 年末增加 15.9 万人，增长 3.4%。有证照个体经营户从业人员 181 万人，比 2008 年末减少 34.2 万人，下降 15.9%。在法人单位从业人员中，位居前三位的行业是：制造业 155.8 万人；建筑业 53.8 万人，占 11.0%；公共管理、社会保障和社会组织 53.8 万人，占 11.0%。在有证照个体经营户从业人员中，位居前三位的行业是：交通运输、仓储和邮政业 67.4 万人，占 37.2%；批发和零售业 63.0 万人，占 34.8%；住宿和餐饮业 22.6 万人，占 13.0%。2013 年末，全省第二产业和第三产业企业资产总计 65441.9 亿元。其中，第二产业企业资产总计 27113.9 亿元。

96. 2008 年末至 2013 年末，吉林省从事第二产业和第三产业活动的法人单位平均每年增加

- A. 1621.8 个
- B. 1.28%
- C. 1.04%

D. 1297.4 个

97. 2013 年末与 2008 年比较, 吉林省产业活动单位大约增加

A. 1.04%

B. 7.6%

C. 3.6%

D. 1.3%

98. 2013 年末, 在第二产业和第三产业法人单位中, 数量位居前三位的行业依次是

A. 交通运输、仓储和邮政业, 批发和零售业, 住宿和餐饮业

B. 批发和零售业, 公共管理、社会保障和社会组织, 制造业

C. 制造业, 公共管理、社会保障和社会组织, 批发和零售业

D. 批发和零售业, 住宿和餐饮业, 交通运输、仓储和邮政业

99. 2013 年末, 吉林省第三产业企业资产占第二、三产业资产总计的

A. 41.4%

B. 5.1%

C. 94.9%

D. 58.6%

100. 与上述资料相符的结论是

A. 在第二产业和第三产业法人单位从业人员中, 制造业从业人员约占 32.0%。

B. 如按行业分组, 法人单位个数远远大于有证照个体经营户个数。

C. 有证照个体经营户从业人员, 比 2008 年末增长 3.4%。

D. 在有证照个体经营户从业人员中, 位居前三位的行业依次为: 住宿和餐饮业, 交通运输、仓储和邮政业, 批发和零售业

答案解析

1. A. 【解析】本题中变中求新、变中求进等强调是是变, 也就是创新, 因此本题强调的是以创新来带动经济的发展。

2. D. 【解析】本题考查的是否定之否定, 《西游记之大圣归来》中的人物还是《西游记》中的, 但对他们的形象进行了再塑造, 符合肯定—否定—否定知否定的辩证法发展观。《西游记之大圣归来》中的人物形象是对《西游记》发展, 而两者又是存在联系的, 所以选择 D 选项。

3. D. 【解析】本题主要考查学生准确解读材料信息的能力, 材料中“白话通神……古

文讨厌”能够说明作者倡导白话文运动而反对古文创作，结合史实可知这种现象出现在新文化运动时期，新文化运动是1919年五四运动爆发前后由蔡元培、陈独秀、李大钊、鲁迅、胡适同等一些受过西方教育（当时称为新式教育）的人发起的一次“反传统、反儒教、反文言”的思想文化革新、文学革命运动。因此，本题答案为D。

4. C.【解析】在我国封建社会中，许多事物都有尊卑之分，就连区分方向的东西南北，前后左右也不例外。古代把南向视为至尊，而北向象征失败、臣服。古人还以东为主、为首，以西为从、为次。现代汉语中的“东家”、“房东”，也由此而来。古人还有尊“左”之风。尊左是尚东习俗的延伸，皇帝面南而坐，其东就是左。宾主之间宴席的四面座位，以东向最尊，次为南向，再次为北向，西向为侍坐。鸿门宴上，项王、项伯东向坐，亚父南向坐，沛公北向坐，张良西向坐。项王、项伯是首席，范增是第二位，再次是刘邦，张良则为侍坐。鸿门宴座次的形式，就属于这种室内礼节活动的形式。项羽、项伯朝东而坐，最尊（项伯是项羽的叔父，项羽不能让叔父坐在低于自己的位置上）；范增朝南而坐，仅次于项氏叔侄的位置；刘邦朝北而坐，又卑于范增；张良面朝西的位置，是在场人中最卑的了。

5. C.【解析】明太祖定下朱明宗室名字的规矩，按五行相生排列：木生火，火生土，土生金，金生水，水生木。朱棣的名字含有木，其子朱高炽名字含火，之后朱瞻基名字含土，朱祁镇名字含金。所以选择C选项。

6. D.【解析】勃律、坚昆都是古代中亚地区国家的名字，诗中用这两个国家代指西域各国。两句诗是说西域各国的珠宝进入中国。物质文化遗产包括历史文物、历史建筑、人类文化遗址，古代珠宝属于物质文化遗产。A中的丝织技术、B中的耕种技术、C中的化妆技术均是非物质文化遗产。所以选择D选项。

7. B.【解析】题中有巨鹿这个地名，以及破釜沉舟这个成语，讲的是中国历史上著名的巨鹿之战。交战的双方是秦军和项羽的军队。因此，AC均不对，巨鹿在今天的河北邢台，因此D选项错误。巨鹿之战是中国历史上以少胜多的战役。选B。

8. B.【解析】本题中淄博也就是古时的临淄，是齐国的都城，曲阜市战国时期鲁国的都城，孔子就是鲁国人；泰山是历代皇帝举行封禅大典的地方，这些地方都为历史文化名城。而青岛和烟台都是近代才发展起来的通商口岸，因此，本题答案为B。

9. D.【解析】墨子的话翻译为：“当今，农民早出晚归，努力耕作收割，更多地积聚粮食，而不疲惫懈怠。这是什么原因呢？回答道：“是他们（指代农民）认为努力劳作就能（粮食）富足，不勉力劳作就一定穷困，努力劳动的人一定吃饱饭，不努力劳作就要挨饿，因此（他们，指代农民）不敢懈怠。”西周时期土地公有的井田制，到战国时期被土地私有制

所取代，土地上的产出，交完税赋后都是自己的，农民的生产积极性大为提高。所以选择 D 选项。

10. A.【解析】“忽如一夜春风来，千树万树梨花开”出自岑参《白雪歌送武判官归京》，这句诗的前两句是“北风卷地白草折，胡天八月即飞雪”，是形容雪花落在树上就像梨花开，是降温。A 选项表述错误，所以选择 A 选项。

11. C.【解析】本题意在强调希望小李克服困难之后，重整旗鼓。本题中 A 选项强调了民族大义，牺牲自我的精神；B 强调的是送别；D 强调人要勤劳；都与题干无关，只有 C 出自毛泽东雄关漫道真如铁：雄关：雄壮的关隘，即指娄山关。漫道：徒然说，枉然说，人们徒然说娄山关坚实如铁。而今迈步从头跃：迈步：跨步、大踏步。从头越：即为头越。讲的是遇到挫折之后东山再起的意思。选 C。

12. B.【解析】冬不拉是一种哈萨克族民间流行的弹拨乐器。音箱是用松木或桦木制成，或扁平或瓢形，琴杆细长，上面有 8-10 个品位，两根丝弦或钢丝弦，可奏出三至八度的和音。新疆地区的民歌用冬不拉伴奏，B 选项表述错误，所以选择 B 选项。

13. C.【解析】如果身上衣服着火，千万不可惊跑或用手拍打，因为奔跑或拍打时会形成风势，加速氧气的补充，促旺火势。应迅速将衣服脱下，如果来不及脱掉可就地翻滚，或用厚重衣物覆盖压灭火苗。也可以用水泼灭或直接跳入水池。不到万不得已，不要用灭火器来对着人喷，即便要喷，也要让对方紧闭双眼和口鼻。所以 A 选项错误。

早晨蜘蛛网上有水珠表示天晴——天气晴朗的日子，早上温度低，空气中的水蒸气凝结成小水珠，挂在蜘蛛网上闪烁着，通常天气不会下雨，所以 B 错误。

吃鱼时，如果不小心被鱼刺卡了喉咙，理论上可采用喝醋的方法来缓解，因为醋中含有乙酸，乙酸能发生电离而显酸性（ $\text{CH}_3\text{COOH}=\text{CH}_3\text{COO}^-+\text{H}^+$ ）与鱼刺里含有的 CaCO_3 成分发生反应后，可以使鱼刺变软。但是不能消除鱼刺，因为反应时间有限，而且浓醋伤害口腔咽喉，不宜喝服。所以 D 选项错误。

蓝墨水是用一种叫靛蓝的有机染料制成的，牛奶中含有大量的脂肪、蛋白质之类的有机物，根据相似相溶的原理，靛蓝比较容易溶解而除去。所以 C 选项正确。

14. A.【解析】本题考查的是医学常识，神经调节和激素体节的关系。当你情绪激动时，大脑皮层就会特别兴奋，并通过支配肾上腺的神经促使肾上腺分泌较多的肾上腺素等。这些激素能够促使心跳加快、血压升高，并促使皮肤因血管扩张而显得面红耳赤。故本题选 A。

15. A.【解析】该标识以数字“70”符号，时间“1945-2015”，和平鸽，组成“V”字的长城图案为设计元素。数字“70”与时间“1945-2015”共同组成的标志性符号，衬以长城图案组成展现胜利的“V”字，体现对中国人民抗日战争暨世界反法西斯战争胜利的庆祝，

亦代表中华民族组成的钢铁长城，共同抗敌。图案上方为五只象征和平与希望的和平鸽由远及近展翅飞翔，表现对历史的纪念、对和平的向往，也象征五大洲人民团结一心，在血与火的洗礼后重生，携手前行，共创美好未来。飞翔的和平鸽也表达了全国各族人民在中国共产党的领导下，承载着中华民族伟大复兴的使命飞向未来。答案为 A。

16. B.【解析】本题考查的是物理常识。A 选项中减弱噪声有三种途径：①在声源处减弱；②在传播过程中减弱；③在人耳处减弱。禁止市内鸣笛是在声源处减弱。C 选项是根据音色来判断的。D 选项声音是由于物体的振动产生的，只要振动就能够产生声音，振动停止，声音也随之停止。B 选项声音是由振动产生的，传递声的过程就是传递振动的过程，有振动就有能量，利用振动就是利用能量。声波的能量在实际中的应用有很多，如工业上可以利用超声波清洗精密仪器，利用超声波除尘器降低污染，美化环境。医学上可以利用超声波振动除去人体内的结石。故选 B。

17. D.【解析】类地行星是以硅酸盐石作为主要成分的行星，类地行星是与地球相类似的行星。它们距离太阳近，体积和质量都较小，平均密度较大，表面温度较高，大小与地球差不多，也都是由岩石构成的。太阳系内的类地行星包括水星、地球、火星、金星。类木行星为类似木星的气体行星，体积较其他岩质的行星来的大，包括木星，土星等行星，故本题选择 D。

18. C.【解析】本题考查的是医学常识。人体内 80%的血液在动脉和静脉血管里流动，大约有 80%的血液贮存在人体内的“血库”里。脾脏是人体最大的“血库”，肝脏里面也充满了血，皮肤里的毛细血管和静脉中，也贮存了一部分血液。当人体失血时，上述“血库”里的血会加入血液循环中，补充失去的血液。故本题选 C。

19. A.【解析】晴空颠簸是晴空中的气流不一致，风向风速存在差异导致飞机各部位受到风作用的力不均匀所致，与云中颠簸不同，晴空颠簸预测是世界性难题，机载雷达难以探测，地面航空气象部门虽密切监视空中天气变化，但限于目前技术水平，也难以为航班提供定时定点和飞机尺度颠簸范围的预报。从目前的科技水平来讲，晴空颠簸属于飞行中的不可抗力，飞机遭遇到晴空颠簸后只能通过升降高度，或者偏离航线来脱离晴空颠簸。故本题选 A。

20. D.【解析】十二届全国人大常委会第十四次会议 24 日表决通过了新修订的广告法。新广告法明确，广告不得含有虚假或者引人误解的内容，不得欺骗、误导消费者，将于 2015 年 9 月 1 日起施行。A 选项可以在互联网上发布符合规定的农药广告。B 选项根据新广告法第二十二条“禁止在大众传播媒介或者公共场所、公共交通工具、户外发布烟草广告。”但没有限制酒，只要不是虚假广告就可以发布。C 选项根据《新广告法》第三十九条“不得在

中小学校、幼儿园内开展广告活动，不得利用中小学生和幼儿的教材、教辅材料、练习册、文具、教具、校服、校车等发布或者变相发布广告，但公益广告除外。”D选项根据新广告法规定：广告代言人不得为其未使用过的商品或者未接受过的服务作推荐、证明。另外对在虚假广告中作推荐、证明受到行政处罚未满三年的自然人、法人或者其他组织，不得利用其作为广告代言人。故D错误。

21. B.【解析】结合横线前后的语境，发现第一个横线处有双引号的提示，证明第一个空应该填入具有强调或者比喻的含义的词语，所以锁定B项的“吸睛”。而且第二个空的“法宝”更能切合横线处后的“破解”。

22. B.【解析】结合横线前后的语境，发现横线后面有个“但”表示转折，而“但”之后强调的是靠人，由此推知“但”之前应该填入一个相反词语，所以选择“无人化”。

23. A.【解析】结合横线前后的语境，发现横线后面强调的是“不时都有人说到它，也认可它的正确性”，所以第一个空应该填入一个表示很多人谈论话题的成语，因此选择A项“老生常谈”。而B项的“肺腑之言”强调的是发自内心的言论，C项的“无稽之谈”强调的是没有根据的言论，D项的“经验之谈”强调的是根据经验得来的言论，三个成语都跟横线后面的“不时有人说到它”无关。

24. B.【解析】结合横线前后的语境，发现横线前强调了“电视剧让观众大呼过瘾”，后面需要搭配的是“人气”，所以第一个空要填入将个体观众整合在一起的词语“聚拢”。而“提升”强调的是上升，“增加”强调的是“增多、加强”，“积累”强调的是“累积”，这三个选项既不能跟前面的语境搭配，也不能和“人气”搭配，所以排除A、C、D项。

25. C.【解析】结合横线前后的语境，发现第二个横线后强调了“闯红灯不分年龄阶层”，所以第二个空是突破口，选择“法不责众”。

26. B.【解析】本文属于细节查找类，根据文段谈到“艺术素质测评”的范围，即“一不包括学生接受的家庭艺术教育”，B中谈到“媛媛受家庭的熏陶爱唱歌”属于接受家庭教育熏陶的内容，不符合文段，故B为正确答案。ACD都符合文意。

27. C.【解析】先通过观察选项，根据少数服从多数的原则，2句最多，确定2为首句，在观察其他句子之间内在联系，4中出现了原因引导词“由于”故且1应在4后，3为补充性说明，不适合放在首句，通过语意确定应为尾句，故正确答案为C。

28. C.【解析】本题属于变形的主旨概括题，要找到整个文段论述的重点，文段强调“先定义后理解”，同时根据后文提到的“也倾向于按照我们的文化所给定的、我们所熟悉的方式去理解。”也强调先按原有的想法，也就是说我们会按照之前的观念去理解和分析问题即有成见。故选择C。ABD均和文段无关。

29. C.【解析】根据选项的设置，观察发现 2 为观点援引，一般比较适合做首句，而 6 句出现了代词不适合做首句，故排除 B。而 16 不应该在一起，6 出现代词指代不明，所以排除 A，观察从 C 和 D。援引更适合做首句，故答案为 C。

30. B.【解析】观察文段文段尾句通过递进关联词提出“‘屌丝逆袭’者其实是一种心态提档的超越。”为重点，主体是“心态”，提到“心态”的只有 B。故答案为 B。A、C 无中生有，D 歪曲文意。

31. C.【解析】本题可以通过情感色彩来做。A 项的“金科玉律”是褒义，“清规戒律”是贬义；B 项的“死灰复燃”属贬义，“东山再起”属褒义；D 项苦口婆心和“语重心长”；都有含有“善意地进行说服教育”的意思。但苦口婆心偏重在劝；含有“不厌其烦”的意思；“语重心长”含有“话有分量；情深意长”的意思。“苦口婆心”含贬义词。C 项的两个词都是贬义，且含义相近，因此可以替换。

32. A.【解析】从文段中“当我发现，如果别人看我们的眼光跟我们内心深处最真实的对自己的看法是一致的”这句话可得知相符的一项是 A 项。B、C 项在情感色彩上和文段不符；D 项中说到“发现新的自己”在文段没有体现出来，属无中生有。

33. D.【解析】文段为并列结构，第一个分句在说因为顾虑这个顾虑那个导致了心理压力；第二个分句用了一种比较积极的方式使得老母亲长寿，因此一个人的健康情况是与情绪相关的。

34. C.【解析】本题属于意图题中的寓言故事类，文段最后说道佛祖依据弥勒佛和韦陀各自的特点给他们安排了不同的工作，C 项的“知人善任”与这个含义相符，因此选 C。B 项的“选贤任能”体现不出来是依据各自特点安排了工作这个特点。

35. B.【解析】文段中说到“久久徘徊在五六本之间”、“头头是道地分析每本书的优劣”、“细化”等词句，说明这位朋友想的太多，使得自己没有办法将买书落实到行动上。因此本题选 B。D 项表达的是“不是所有的事情都需要再三思考再行动”，重点是在行动，但是文段并没有体现出这位朋友是否行动，与文段不符，排除。

36. B.【解析】文中表述现代的交流方式只有形式，没有内容，对于人与人之间来讲就是没有情，因此选择 B。C 项片面，A 项和 D 项是针对个人，而不是针对人与人之间交往的。

37. B.【解析】文中最后一句中表达了呼吁的重点内容，尤其有关键词“应该”，因此同义替换为 B 项。A 项只是定义解释。C 项扩大概念为年节。D 项没有重点谈唤醒。

38. C.【解析】根据“但是管理学就是管理学，企业管理就是企业管理。任何人都可以从人的修养的角度学习一切对人的修养有价值的知识，但不要因为土豪的钱好挣就都拿管理学说事。”可知答案为 C。A 项是弄虚作假的意思，偷换了重点。B 项批评主体变成了古代

管理思想，而非现代管理学。D项中旧瓶无从体现。

39. B.【解析】根据文中“还需要“逆商”，以更好的摆脱挫折，克服困难，走出困境。”可知强调的是战胜逆境的能力。ACD，都可以强调顽强、信念、努力等，只有B“不畏浮云遮望眼，只缘身在最高层”，指的是不怕会有浮云遮住了远望的视线，只因为人已经站在山的最高峰，因此排除。

40. A.【解析】根据文中这种现象被专家称为“隐性失陪”，可知选择A。BD片面，C项过广。

41. C.【解析】本文属于主旨概括题，主题句在文段后半部分，通过床垫推销的例子来引出观点“老年人情感上的需求却是真的。不讳言地说，老年人心灵上的这篇空洞，就是骗子屡屡得逞的命门。”C项是围绕着例子展开论述的，不重要，所以和主旨无关，选C。

42. D.【解析】文段前文提到人脸有难以想象的多样性基因，通过转折关联词“但是”提出观点“基因多样性也是有限的，只有那么多。然后通过具体认错陌生人也是因为基因多样性有限性造成的来补充说明，意图题也是强调强调多样性的有限性，所以选择D。

43. C.【解析】本文属于细节理解题，原文提到“将猪的心脏移植给狒狒后有望为实现猪-人器官移植铺平道路”，而选项提到“已经开始发展起来了”，属于偷换时态，所以选择C。

44. A.【解析】下文推断题根据尾句提到技术的进步和探索令人们有了期待，根据话题一致原则，下文讲的就是在探索“长生不老”路上具体如何进行探索的也就是它的研究进展。所以选择A。

45. B.【解析】A项出现在文段第一句话提到预装到消费者手机中，C、D出现在文段文段最后，对于是否合法引起了大家的争议，说明大家对此是不满意的。B项提到的“必要的软件”在文段中未提及，所以选择B。

46. A.【解析】逻辑填空题要结合前后语境来看，观察空格前后内容可知，第二个空格之后出现转折词“然而”，此处前后内容应该形成反义关系，可知一、三空格意义相反，可以确定选项为A或D，文章前面提到“借此提高农民种粮积极性”，所以一空的词语应该是“逐渐上涨”，因此确定答案是A。

47. D.【解析】此题为语句衔接题，空格应结合前后文内容，前面这句话是“由于”引导的表示原因的句子，所以归纳概括出来就是横线处的根本原因，即生产成本高；而第④段主要是说劳动生产率低的问题，故结合前后内容可知，答案为D。

48. B.【解析】此题为语句衔接题，“这种差距就是”告诉我们，空格处的句子具有总结上文的作用，阅读上文内容可知，这种差距就是我国和欧洲劳动生产率的差距，故答案

是 B。

49. B。【解析】细节理解题，对比原文可知，A 出现在文章第⑤段第一句话（一方面）；C 出现在文章第⑤段第二句话（另一方面）；D 出现在文章第⑥段；B 属于无中生有，因此本题答案为 B。

50. A。【解析】标题填入题，标题应具有概括性，纵观全文可知，文章首先提出我国面临着“三多并存”的问题，接下来分析了“三多并存”产生的原因，最后给出了解决问题的对策。根据文章大意可知最恰当的标题应该是 A，B 选项只谈到了解决对策，不全面；C “价格倒挂”并非文章重点内容；D 只谈到了问题本身，不全面，因此本题答案为 A。

51. A。【解析】数列中项数较少，且变化趋势不明显，考虑多级数列，相邻两项之间找规律，做差没有明显规律，所以考虑两项之间加和， $5+9=14$ ， $9+11=20$ ， $11+17=28$ ，做和之后形成二级数列 14、20、28、(38)，对二级数列做差分别是 6、8、(10)，那么二级数列下一项为 $28+10=38$ ，所以一级数列下一项为 $38-17=21$ ，因此本题答案为 21，所以选择 A 选项。

52. B。【解析】数列中项数为 7 项，考虑多级数列，两项之间找规律，两项之间做差。 $4-3=1$ 、 $6-4=2$ 、 $10-6=4$ 、()-10=8、 $34-()=16$ 、()-34=32，二级数列做差之后得到 1、2、4、8、16、32 形成公比为 2 的等比数列。因此本题答案为 18，66，选择 B 选项。

53. A。【解析】数列中带有特殊符号小数点，考虑特殊数列，以小数点为界限分组找规律。小数点前的项：0、1、4、()、16、() 36，分别为 0、1、2、3、4、5、6 的平方；小数点后的项：1、2、4、()、8、()，后项减前项为公差为 2 的等差数列。因此本题答案为 9.6，25.10，选择 A 选项。

54. A。【解析】此数列做差没有明显特征，考虑多重数列，分组找规律。3、4 一组做差为 1，5、6 一组做差为 1，故 8、() 做差也为 1。因此本题答案为 9，选择 A 选项。

55. A。【解析】

【解析】数列中分数项较多，考虑分数数列，分组找规律。结合选项，分子、分母分别呈递增趋势，分子有 4、()、8、() 猜测括号内分别为 6，10；那么分子是 0、2、4、6、8、10 形成公差为 2 的等差数列；把 0 写成 $\frac{0}{1}$ ，把 1 写成 $\frac{2}{2}$ ，分母为 1、2、5、()、17、()，做差是 1、3、5、7、9 的等差数列，因此本题答案为 $\frac{6}{10}$ ， $\frac{10}{26}$ ，选择 A 选项。

56. D。【解析】设走到第 n 棵树往回走。从第一棵树走到第 15 棵树共走了 $15-1=14$ 个

间隔，共用了 7 分钟，则每个间隔用 0.5 分钟，那么从第 15 棵树到回到第 5 棵树时间为 $30-7=23$ 分钟，走了 $23 \div 0.5=46$ 个间隔，由于李大爷步行回来从第 15 棵树到第 5 棵树走了 10 个间隔，剩余 36 个间隔。由于往返各一次，则李大爷从第 15 棵树走到第 n 棵树共走了 $36 \div 2=18$ 棵间隔，则 $n=15+18=33$ 棵。

57. D. 【解析】

【解析】由概率 = $\frac{\text{满足条件的情况数}}{\text{总情况数}}$ ，总情况数相当于从 20 棵树中随机抽取三棵树 $=C_{20}^3 = \frac{20 \times 19 \times 18}{3 \times 2 \times 1} = 1140$ 种。满足条件的情况数可采用枚举法，设树与树间距为 1，当三棵树间距为 1 时，可选取第 1、2、3 棵树，第 2、3、4 棵树……第 18、19、20 棵树共 18 种情况；设当三棵树间距为 2 时，可选取第 1、3、5 棵树，第 2、4、6 棵树……第 16、18、20 棵树共 16 种情况；设当三棵树间距为 3 时，可选取第 1、4、7 棵树，第 2、5、8 棵树……第 14、17、20 棵树共 14 种情况……设当三棵树间距为 9 时，可选取第 1、10、19 棵树，第 2、11、20 棵树共 2 种情况。所以满足条件的情况数为首项为 2，末项为 18，公差为 2 的等差数列，共 90 种。则概率为 $\frac{90}{1140} \approx 8\%$ ，选 D。

58. C. 【解析】

摸到黄球的概率为 $\frac{1}{4}$ ，则摸到白球的概率为 $1 - \frac{1}{4} = \frac{3}{4}$ ，由概率 = $\frac{\text{满足条件的个数}}{\text{总个数}}$ ，则摸到白球的概率为 $= \frac{\text{白球的个数}}{\text{总个数}} = \frac{15}{20} = \frac{3}{4}$ 。白球个数为 15 个，选 C。

59. A. 【解析】

【解析】只给工作时间，赋值原来每天的效率为“1”，则前 10 天工作量为 10，为总工作量的 $\frac{1}{3}$ ，则总工作量为 30，原计划的天数为 $\frac{\text{总工作量}}{\text{原效率}} = \frac{30}{1} = 30$ 天，则原计划后 $\frac{2}{3}$ 工作量所需天数为 $\frac{20}{1} = 20$ 。后来效率比原来提高了 25%，效率为每天 1.25，后来完成 $\frac{2}{3}$ 工作量所需天数为 $\frac{20}{1.25} = 16$ 天，比原计划提前 4 天，选择 A 选项。

60. D. 【解析】由题可知，3 小时候动车所行距离为 $160 \times 3=480$ 千米。总距离为 1880 千米，则动车和高铁相遇过程中所走的总距离 $=1880-480=1400$ 千米。由相遇问题公式：相遇距离 = 速度和 \times 相遇时间，设高铁的速度为 x ，则 $1400 = (160+x) \times 4$ ，解出高铁的速度 $x=190$ 千米/小时。选择 D。

61. B. 【解析】从题干的平面展开图可以判断出“快”与“福”、“幸”与“康”、“乐”与“健”是相对面关系，所以题中所求“快”是正方体的上面，它的下面为其相对面“福”。故答案选 B。

62. C. 【解析】题干中从第三行开始存在运算关系，中间的数字 2 等于上面两个空格中数字相加；第四行中间的数字 3 等于对应上一行两个空格数字相加；下面逐行依次类推，每个空格内的数字都等于其对应上方两个空格数字之和，因此处应为其上面空格 3 加 3 的和为 6，故答案选 C。

63. A. 【解析】题干中九宫格内 8 个图形均含有一个封闭空间，因此答案中 A 选项只有一个封闭空间，故答案选 A。

64. D. 【解析】本题为两段式命题形式，这种题型的解题思路是第一段找规律，第二段用规律。第一段三个图形中都有罗马数字，并且数字依次为 1、3、4，符合第一个图加第二个图等于第三个图的规律，因此第二段三角形的个数依次为 1、3，所以？处应选 4 个三角形的选项，故答案选 D。

65. C. 【解析】本题为分组式。每个图形都由内外两个小图形构成，内部小图形线段数按 3，4，5 条分类，只有 C 项分组①②④，③⑤⑥满足。

66. B. 【解析】定义中关键词强调过去的交易或事项形成的潜在义务，需要通过将来不确定的事项予以证实。A 项准备接收赔偿金不是潜在义务，是实际发生的，也不需要将来不确定的事项证实。B 项已售出的商品提供质量保证书，商家生产商品本应保证质量，这是潜在义务，当商品进入顾客手中无法预料将来何时是否会出现质量问题，即不确定事项，质量保证书就是证实不确定事项的负债。C 项，签合同约日期是已确定要签合同，并非未确定。D 项事先约定也是已经确定的。

67. B. 【解析】归谬法的关键词是引申出一个明显荒谬的结论，来确定被反驳的论题的虚假。A 项李子甜可能被摘走确实有可能发生，并不荒谬。B 项，大自然有放射性就肮脏是荒谬的，C 项也是确有其事并不荒谬，D 项也确实存在这种可能性，并不荒谬。

68. C. 【解析】心理暗示的关键词，人或环境自然的向个体发出信息，个体无意中接受这种信息，做出相应反应。C 项请勿携带食物和饮料进入本商店，是明确规定，并不是暗示，个体也不需要无意中接收。A，B，D 均属于暗示。

69. D. 【解析】定义中关键词不同种类的生物，由于长期生活在相同或相似的环境中，只有能适应环境的类型才得以保存下去，所以慢慢趋于相同。D 项，哺乳类的鲸、海豚、海象、海豹，鱼类的鲨鱼，它们在亲缘关系上相距甚远，但都长期生活在海洋中，整个身躯成为适于游泳的纺锤形符合题干。A、C 项均没有体现不同物种。B 项无关。

70.D。【解析】定义中关键词雇佣关系很短，导致职工的种种短视行为 D 项因为只签订了半年的劳动合同雇佣关系很短，小孙使用工作机器设备时就不管不顾是一种只顾眼前不顾长远的短视行为。A 项退休不是雇佣关系短，排除；B 业务不熟悉，不是雇佣关系短、C 项努力工作表现好没有对公司造成损害。

71.C。【解析】题干关系竹笛的原材料是白竹，A 选项雕塑和泥雕是并列关系，B 选项傣锦和织锦是并列关系，C 选项淀粉的原材料是土豆，D 选项豆腐的原材料是大豆，但是顺序颠倒了，因此选项 C 选项。

72.D。【解析】题干关系胎生动物是大的集合，蝴蝶是个体，并且蝴蝶不是胎生动物是卵生动物，A 选项是没有任何关系，B 选项实数包含 0，正数和负数，C 选项鸭嘴兽是哺乳动物，D 选项文科是大的集合，化学是单独一科，并且化学是理科，不是文科，因此选项 D 选项。

73.D。【解析】题干孩子是掌上明珠，并且孩子分为儿子和女儿，A 选项护士是天使，但是护士和医生不是包含关系，B 选项少年和儿童是并列关系，C 选项顺序颠倒，D 选项春蚕象征着师长，师长包含了老师，因此选择 D 选项。

74.C。【解析】题干关系是从大到小的关系，绘画的范围最大，其次是壁画的范围，最后是山水画；A 选项游泳是最大的范围，但是蝶泳和蛙泳是并列关系，C 选项美术的范围最大，其次是雕塑，最后是彩雕，D 选项所得税和地方税是税的一种，因此选项 C 选项。

75.D。【解析】填空式类比题，把每个选项带入到题干当中找逻辑关系，D 选项大气是环境的一部分，地核是地球的一部分，因此答案选项 D 选项。

76.D。【解析】从选项入手，根据首尾句原则，首尾在（3）和（4）之间，依据题意应该是先消费市场重挫，所以（4）放在首位，然后关掉开发项目，通过转战开发应用最后起死回生，所以选择 D 选项。

77.B。【解析】从选项入手，根据首尾句原则，首尾在（1）和（4）之间，应该是新鸬鹚看到了老鸬鹚的下场才罢工的，所以首位应该放（4），末尾是在（4）和（5）之间，首位已经放（4），所以末尾放（5），因此选择 B 选项。

78.C。【解析】从选项入手，根据首尾句原则，首尾在（3）和（4）之间，根据题意应该先推销，才发现卖的不好，所以（4）应该放在首位，末尾应该在（2）、（3）（5）之间选择，最后通过手段宇宙烟卖的好，所以末尾应该是（2）。因此选择 C 选项。

79.D。【解析】从选项入手，根据首尾句原则，首尾在（2）和（4）之间，应该是先带到农场，再进行考核，所以首位应该是（2），最后配合好坏成为录用指标（4）放在最后，因此选择 D 选项。

80. B.【解析】从选项入手，根据首尾句原则，(4)必须放在第一位，最后一位在(2)和(5)之间，通过比较应该把(5)放在最后，依据题意首先分粥，然后出现徇私现象，最后大家轮流分粥，因此选项B选项。

81. A.【解析】题干翻译形式：(1) 善治→法治；(2) -法治→-善治，两个翻译形式为逆否等价。A选项可翻译成：善治→法治，与题干推理一致，为正确选项。B选项错在对(1)形式否前不必然；C选项错在对(1)形式肯后无必然；D选项错在善治对(1)肯前必肯后，有善治一定有法治。故答案选A。

82. B.【解析】本题的提问方式是肯定不符合题干要求的选项，因此可以用代入法来做：

A选项代回题干可得出：ABC均入住红色帐篷，则DE入住黄、蓝帐篷范围内，根据(3)D蓝→E蓝要求，D入住黄色、E入住蓝色帐篷即可符合题干要求，排除A。

B选项代回题干可得出：BD入住蓝色帐篷，由(2)与(3)可得知CE也入住蓝色帐篷，这样只剩A一位嘉宾，但剩下黄、红两个帐篷，这就与(4)要求不符合，故答案选B

83. A.【解析】本题的提问方式是最容易被盗的，所以需要结合题干要求进行比较权衡。从题干中给出的最不可能偷的条件进行排除：(1)新车和豪华车，(2)特别便宜的车，这两种条件都不在小偷的视野范围内，由此可排除B、C、D。故答案选A。

84. A.【解析】本题的论点为：研究人员因此得出结论，如果把这一项研究成果应用到蔬菜才配方面，可大大减少农药的使用量，而题干中这一项研究成果对蔬菜的作用主要是消灭害虫，论点中提到减少农药的使用量成立隐含的前提即是农药的作用主要是消除虫害，故答案选A。

85. C.【解析】本题的论点是：哭泣对所有人都很重要，它不仅能宣泄情绪，还是人体自我保护的方式。A选项中提到眼泪中的溶菌酶可杀灭细菌，但不能说明杀灭多数细菌一定对人体有好处，因为也存在对人体有益的细菌。B选项与论点无关。C选项通过对比哭泣与服用抗抑郁药，哭泣起到更好的作用，属于加强论据。D选项只是比较男女哭泣的次数，与论点无关。故答案选C。

86. C.【解析】题干中的论点为：面向家庭和个人的服务机器人，将超越工业机器人，成为下一个爆发式增长的市场。A选项中的价格与市场状况无关，是无关项；B选项尚未量产指的是没有投入生产，与生产后是否火爆无关；C选项为否定前提的削弱方式，说明服务机器人难以投入市场；D选项与论点无关。故答案选择C。

87. D.【解析】题干中的论点为：爱吃辣椒使人长寿。A为增加论据的方式说明吃辣椒确实降低死亡风险，为加强作用；B选项和C选项都属于不确定选项，为可能性削弱，作用较弱。D说明吃辣椒也有可能增加死亡风险，为增加反论据的削弱方式。因此答案选择D。

88. A.【解析】题干中的论点为：带隐形眼镜改变眼中的菌群更易导致眼部感染。A 为增加论据的方式说明隐形眼镜确实导致眼部感染，为加强作用；B 选项为另有他因的削弱；C 选项与是否导致眼部感染无关，为无关选项。D 说明否定论据具有削弱作用，因此答案选择 A。

89. C.【解析】题干中的论点为：婴儿学习本领后保持充足睡眠有利于增强记忆。A 提到的青少年与题干婴儿论题不一致，为无关项；B 选项身体发育与记忆无关；为无关选项；C 选项保证了对比试验中的两组对象基本情况相当，为肯定前提的加强方式。D 说明否定论据具有削弱作用，因此答案选择 A。

90. C.【解析】C 项是同一个人对同一件事有不同角度的理解，一件悲伤的事换以乐观的角度以幽默的语言去理解和释然与题干相符。A 项是对台下观众的反馈，且不是乐观幽默的方式，是一种威胁。B, D 涉及双方，不是同一个人对同一件事有不同角度的理解。

91. B.【解析】2015 年 6 月底，全国光伏发电累计装机容量打到 3578 万千瓦，其中，光伏电站 3007 万千瓦，分布式光伏 571 万千瓦。所以 $3578 \div 571$ 首位是 6，所以选择 B 选项。

92. D.【解析】光伏发电累计装机容量与新增光伏发电装机容量占全国总量均超过 10%，光伏发电累计装机容量全国总量 3578，比重大于 10%，即部分的量大于 357.8 的有甘肃、新疆、青海、内蒙古四个省份，新增光伏发电装机容量 773，比重大于 10%，部分的量大于 77.3 的省份有新疆、内蒙古，所以都超过 10% 的只有两个省份，选择 D 选项。

93. A.【解析】中东部地区新增装机容量达到 560 万千瓦，其中，江苏省新增 152 万千瓦，仅次于内蒙古；河北省行新增 97 万千瓦，居全国前列。所以江苏和河北省总量为 $97+152=249$ ，根据图形接近的是 A 选项第一部分。

94. A.【解析】上半年全国新增光伏发电装机容量 773 万千瓦，2014 年新增装机容量 1060 万千瓦所以 $(773 \div 6) - (1060 \div 12) = (1546 - 1060) \div 12 = 40.5$ ，所以选择 A 选项。

95. C.【解析】A 选项 2014 年新增装机容量 1060 万千瓦，实现了《国务院关于促进光伏产业健康发展的若干意见》中提出的平均年增 1000 万千瓦目标，没有出现首次，A 选项错误。

B 选项文段中 2014 年，江苏省新增 152 万千瓦，仅次于内蒙古，内蒙古 2014 年居第一位，B 选项错误。

C 选项正确，2015 年上半年总量 3578，2014 年总量 2805， $3578 \div 2805 \approx 1.3$ 。

D 选项 2013 年底光伏发电累计装机容量为 1745 万千瓦，当年新增装机容量 1095 万千瓦。 $1745 - 1095 < 700$ ，D 选项错误

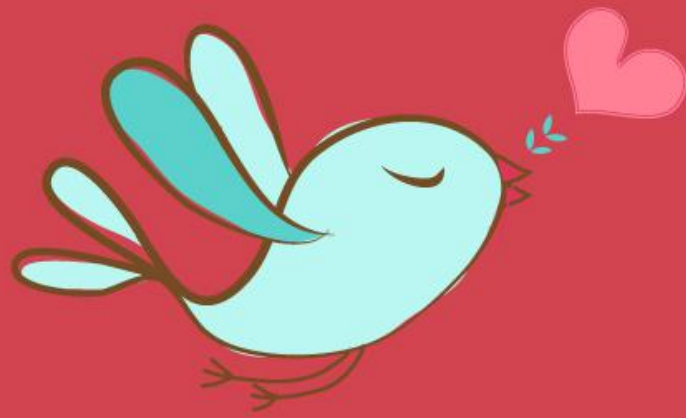
96. D.【解析】由材料可得，08年末至13年末总的增长量为6487个，因此平均增长量=总量÷年份数=6487÷5≈1297.4，直除看首二位即可，选择D。

97. C.【解析】由材料可得，“产业活动单位157542个，增加5490个；”因此根据增长率公式=5490÷(157542-5490)≈3.6%，选择C。

98. B.【解析】由表中数据可知：批发和零售业为28095，公共管理、社会保障和社会组织27606，制造业19348，答案选择B

99. D.【解析】由材料可得，“全省第二产业和第三产业企业资产总计65441.9亿元。其中，第二产业企业资产总计27113.9亿元。”因此根据比重公式=27113.9÷65441.9≈0.5一，选项差别比较明显截两位直除即可，选择D。

100. A.【解析】简单着手原则，先观察字数较少C项，由材料可得，“全省第二产业和第三产业企业资产总计65441.9亿元。其中，第二产业企业资产总计27113.9亿元。有证照个体经营户从业人员181万人，比2008年末减少34.2万人，下降15.9%。”因此C项错误。B项，由表中可知，按照行业左右比较法人单位个数与有证照个体经营户个数，并没有远远大于，所以B错误。A项，需要计算比重，略复杂，所以先看D项，由原文“在有证照个体经营户从业人员中，位居前三位的行业是：交通运输、仓储和邮政业67.4万人，批发和零售业63.0万人，住宿和餐饮业22.6万人；因此D项错误，B、C、D均错误所以A项不需要计算，选择A选项。



美好的事情即将发生...

something wonderful is about to happen