
主办单位：

水利部水资源司 水利部水文局

主编单位：

水利部地下水监测中心

参编单位：

北京、天津、河北、山西、内蒙古、辽宁、吉林、黑龙江、江苏、安徽、山东、河南、湖北、甘肃、青海、宁夏、新疆水文水资源（勘测）局（总站、中心），陕西地下水管理监测局

目 录

一、 综述.....	1
二、 降水.....	2
1、 松辽平原	2
2、 黄淮海平原	2
3、 山西及西北地区盆地和平原.....	3
4、 江汉平原	3
三、 地下水埋深动态	4
1、 松辽平原	4
2、 黄淮海平原	6
3、 山西及西北地区盆地和平原.....	9
4、 江汉平原	15
四、 地下水蓄变量.....	17

一、综述

2015年10月，松辽平原除黑龙江平原区降水接近常年同期，其他各省区降水较常年同期偏少。黄淮海平原各省市降水均较常年同期偏少。山西及西北地区盆地和平原除长治、运城、临汾盆地和银卫平原较常年偏多，其他地区较常年同期偏少或接近常年。湖北江汉平原降水接近常年同期。

松辽平原。2015年11月初，大部分地区地下水埋深小于8米，其中黑龙江松嫩平原和辽宁平原区大部地下水埋深小于4米，黑龙江松嫩平原北部和三江平原东北部、吉林平原区和内蒙古辽河平原区的局部地区地下水埋深8~20米。与上月同期相比大部分地区地下水埋深增加或稳定。与去年同期相比大部分地区地下水埋深增加，地下水储存量显著减少。

黄淮海平原。2015年11月初，北京平原区大部分地区地下水埋深4~50米，天津平原区大部分地区地下水埋深1~4米；河北平原区东部大部分地区地下水埋深1~12米，保定、石家庄、邢台和邯郸地下水埋深一般8~50米，局部超过50米；山东平原区大部分地区地下水埋深1~8米，东部淄博和潍坊地下水埋深8~30米；河南平原区大部分地区地下水埋深1~12米，黄河以北地下水埋深4~30米；江苏和安徽淮河平原区大部分地区地下水埋深小于4米。与上月同期相比地下水埋深增加。与去年同期相比大部分地区地下水埋深增加，地下水储存量比去年同期减少，其中河北、河南平原区地下水储存量持续显著减少。

山西及西北地区盆地和平原。2015年11月初，与上月同期相比，长治、临汾盆地地下水埋深增加，其他地区地下水埋深减少；与去年同期相比，陕西关中平原、银卫平原地下水储存量增加，其他地区地下水储存量减少或接近去年同期。

湖北江汉平原。2015年11月初，与上月同期相比大部分地区地下水埋深增加，与去年同期相比大部分地区地下水埋深减少或稳定。

注：本《月报》编制范围包括北方主要平原区和湖北江汉平原，所述的地下水埋深为浅层地下水埋深，即浅层地下水水面至地面的距离。

二、降水

1、松辽平原

2015年10月，松辽平原各省区平均降水5.0~22.5毫米，除黑龙江平原区接近常年同期，其他各省区较常年同期偏少4~6成。松辽平原各省区2015年10月降水量统计详见表1。

表1 松辽平原各省区2015年10月降水量

行政区划	平均降水量(mm)	降水量距平(%)
黑龙江	22.5	4
吉林	11.6	-41
辽宁	14.6	-57
内蒙古	5.0	-62

2014年11月~2015年10月，松辽平原各省区平均降水396.8~501.4毫米，各省区较常年偏少1~2成或接近常年。

2、黄淮海平原

2015年10月，黄淮海平原各省市平均降水12.9~28.1毫米，各省市较常年同期均偏少4~6成。黄淮海平原各省市2015年10月降水量统计详见表2。

表2 黄淮海平原各省市2015年10月降水量

行政区划	平均降水量(mm)	降水量距平(%)
北京	13.2	-44
天津	15.1	-52
河北	15.7	-43
河南	28.1	-35
山东	12.9	-58
江苏	26.7	-49
安徽	23.7	-51

2014年11月~2015年10月，黄淮海平原各省市平均降水452.6~1057.6毫米，除江苏较常年同期偏多1成外，其他各省市较常年同期偏少约1成或接近常年。

3、山西及西北地区盆地和平原

2015年10月，山西及西北地区盆地和平原平均降水0.2~70.5毫米，除长治、运城、临汾盆地和银卫平原较常年偏多2~6成，其他地区较常年同期偏少2~6成或接近常年。山西及西北地区盆地和平原2015年10月降水量统计详见表3。

表3 山西及西北地区盆地和平原2015年10月降水量

行政区划	平原	平均降水量(mm)	降水量距平(%)
山西	大同盆地	13.5	-32
	忻定盆地	17.0	-24
	长治盆地	35.7	19
	运城盆地	70.5	29
	临汾盆地	63.9	39
	太原盆地	26.9	-1
内蒙古	呼包平原	14.3	-27
陕西	关中平原	55.4	4
甘肃	河西走廊	8.3	-1
宁夏	银川和卫宁平原	19.2	64
青海	湟水河谷平原	21.5	-19
	柴达木盆地	0.6	-56
新疆	吐鲁番盆地	0.2	-61

2014年11月~2015年10月，山西及西北地区盆地和平原平均降水47.3~573.8毫米，除吐鲁番盆地和柴达木盆地较常年偏多2~5成外，其他地区较常年偏少1~2成或接近常年。

4、江汉平原

2015年10月，湖北江汉平原平均降水83.4毫米，接近常年同期。2014年11月~2015年10月，湖北江汉平原平均降水1377.3毫米，接近常年同期。

三、地下水埋深动态

1、松辽平原

2015年11月初，松辽平原大部分地区地下水埋深小于8米，其中黑龙江松嫩平原和辽宁平原区大部地下水埋深小于4米，黑龙江松嫩平原北部和三江平原东北部、吉林平原区和内蒙古辽河平原区的局部地区地下水埋深8~30米。松辽平原2015年11月初地下水埋深分布见图1。

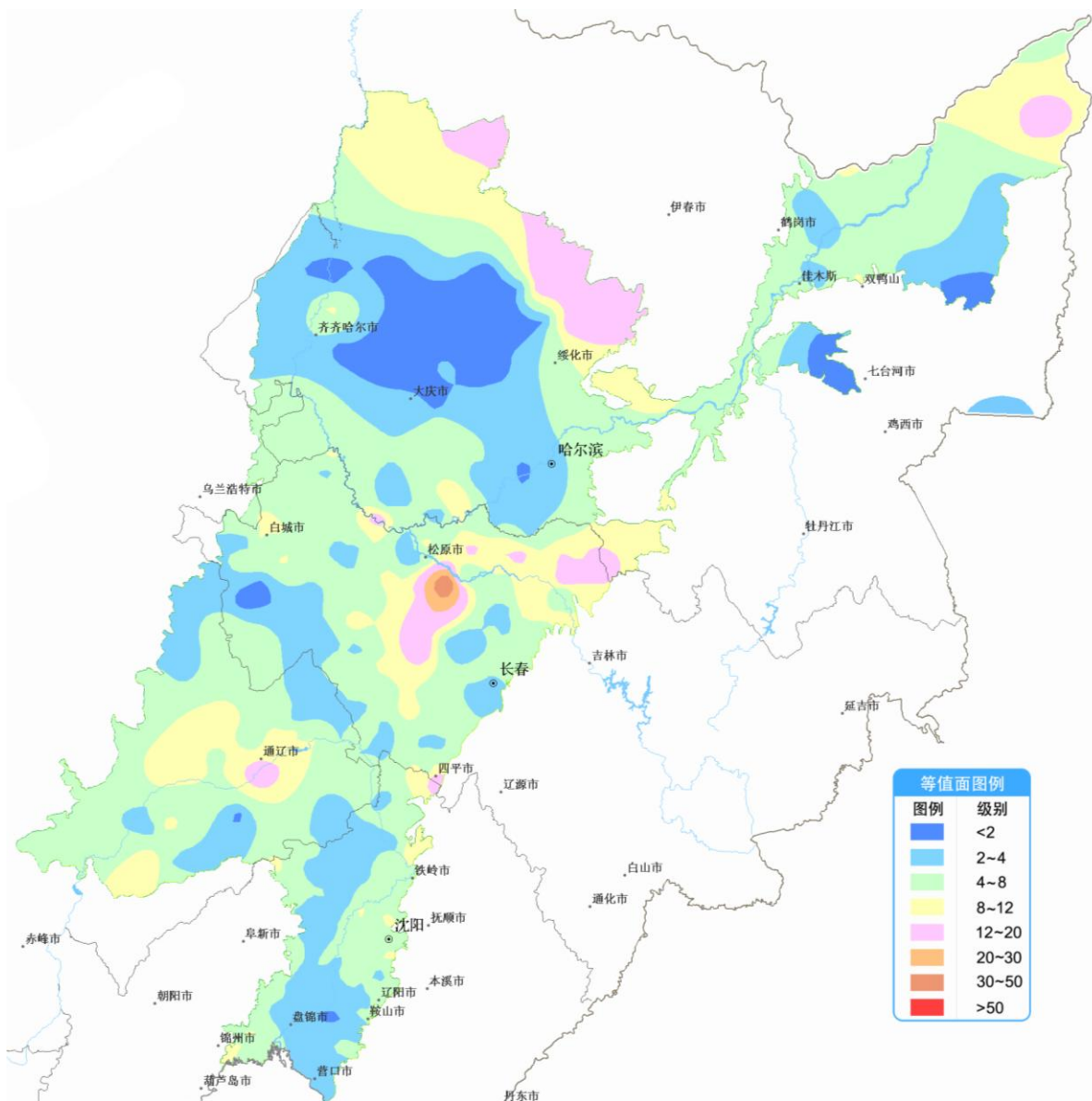


图1 松辽平原2015年11月初地下水埋深等值面图

2015年11月初，松辽平原与上月同期相比大部分地区地下水埋深增加或稳定。地

下水埋深减少区占 22%，减少幅度一般小于 1 米，分布在各省区局部。地下水埋深稳定区占 45%，分布在各省区局部。地下水埋深增加区占 33%，增加幅度一般小于 1 米，分布在黑龙江三江平原大部，松嫩平原中部，其他地区局部。松辽平原 2015 年 11 月初与上月同期地下水埋深变化分布见图 2。

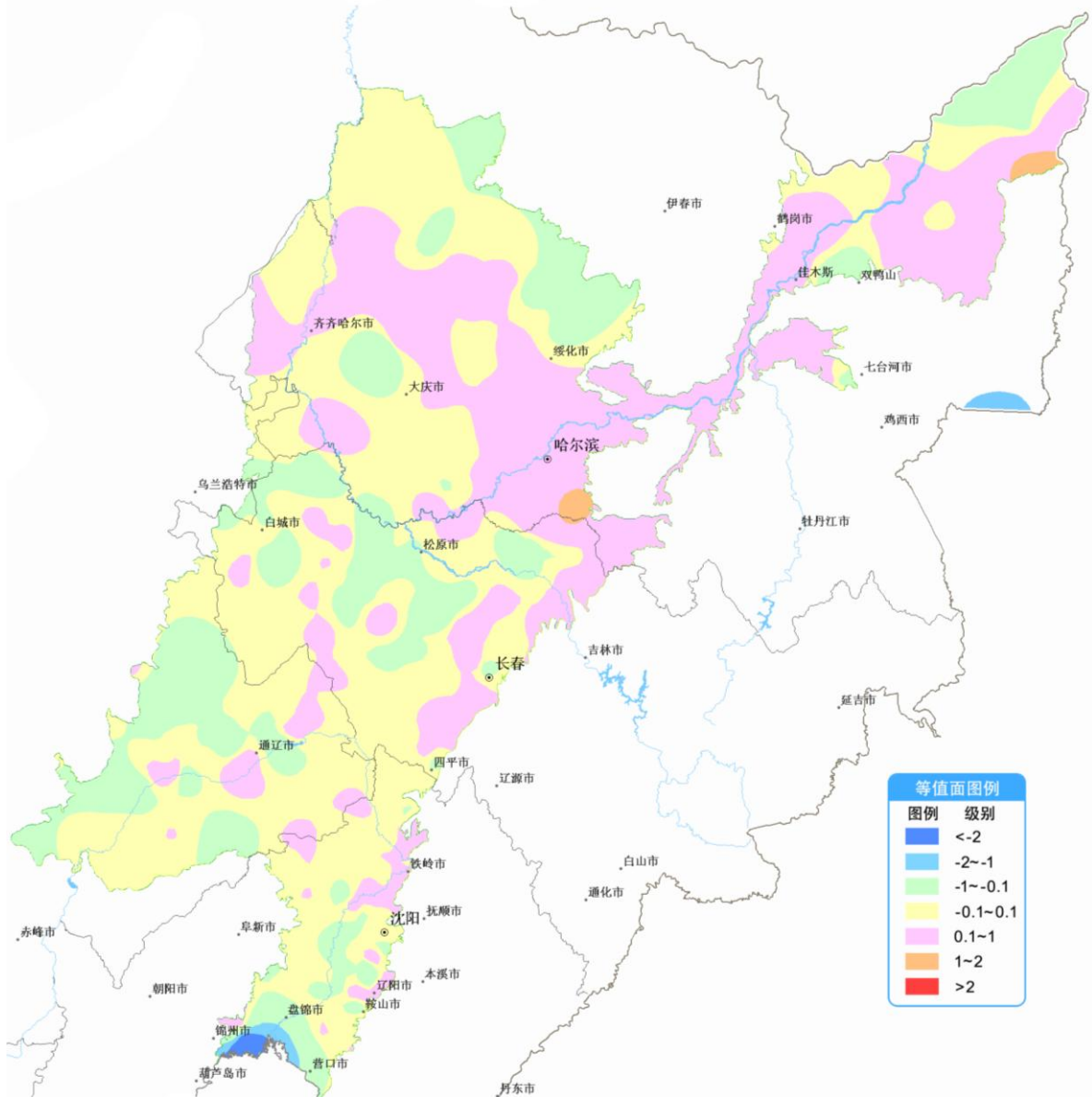


图 2 松辽平原 2015 年 11 月初与上月同期地下水埋深变化等值面图

2015 年 11 月初，松辽平原与去年同期相比大部分地区地下水埋深增加。地下水埋深减少区占 23%，减少幅度一般小于 1 米，主要分布在松嫩平原西部。地下水埋深稳定区占 16%，分布在各省区局部。地下水埋深增加区占 61%，增加幅度一般小于 2 米，分布在三江平原区大部，黑龙江松嫩平原区东北部，吉林平原区东部，辽河平原区大部。松辽平原 2015 年 11 月初与去年同期地下水埋深变化分布见图 3。

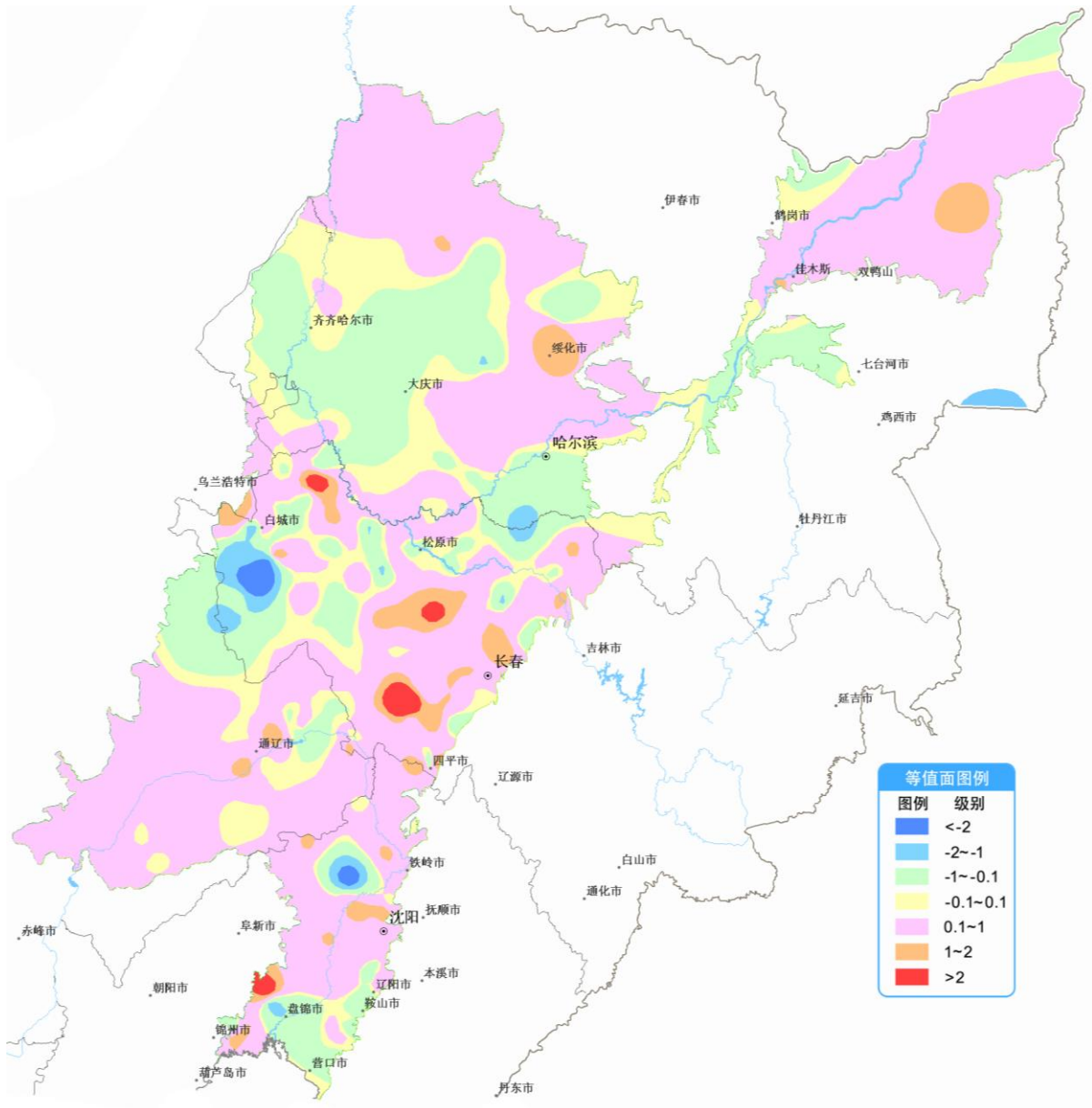


图3 松辽平原 2015 年 11 月初与去年同期地下水埋深变化等值面图

2、黄淮海平原

2015 年 11 月初，北京平原区大部分地区地下水埋深 4~50 米，天津平原区大部分地区地下水埋深 1~4 米；河北平原区东部大部分地区地下水埋深 1~12 米，保定、石家庄、邢台和邯郸地下水埋深一般 8~50 米，邢台局部超过 50 米；山东平原区大部分地区地下水埋深 1~8 米，东部淄博和潍坊地下水埋深 8~30 米；河南平原区大部分地区地下水埋深 1~12 米，黄河以北地下水埋深 4~30 米；江苏和安徽淮河平原区大部分地区地下水埋深小于 4 米。黄淮海平原 2015 年 11 月初地下水埋深分布见图 4。

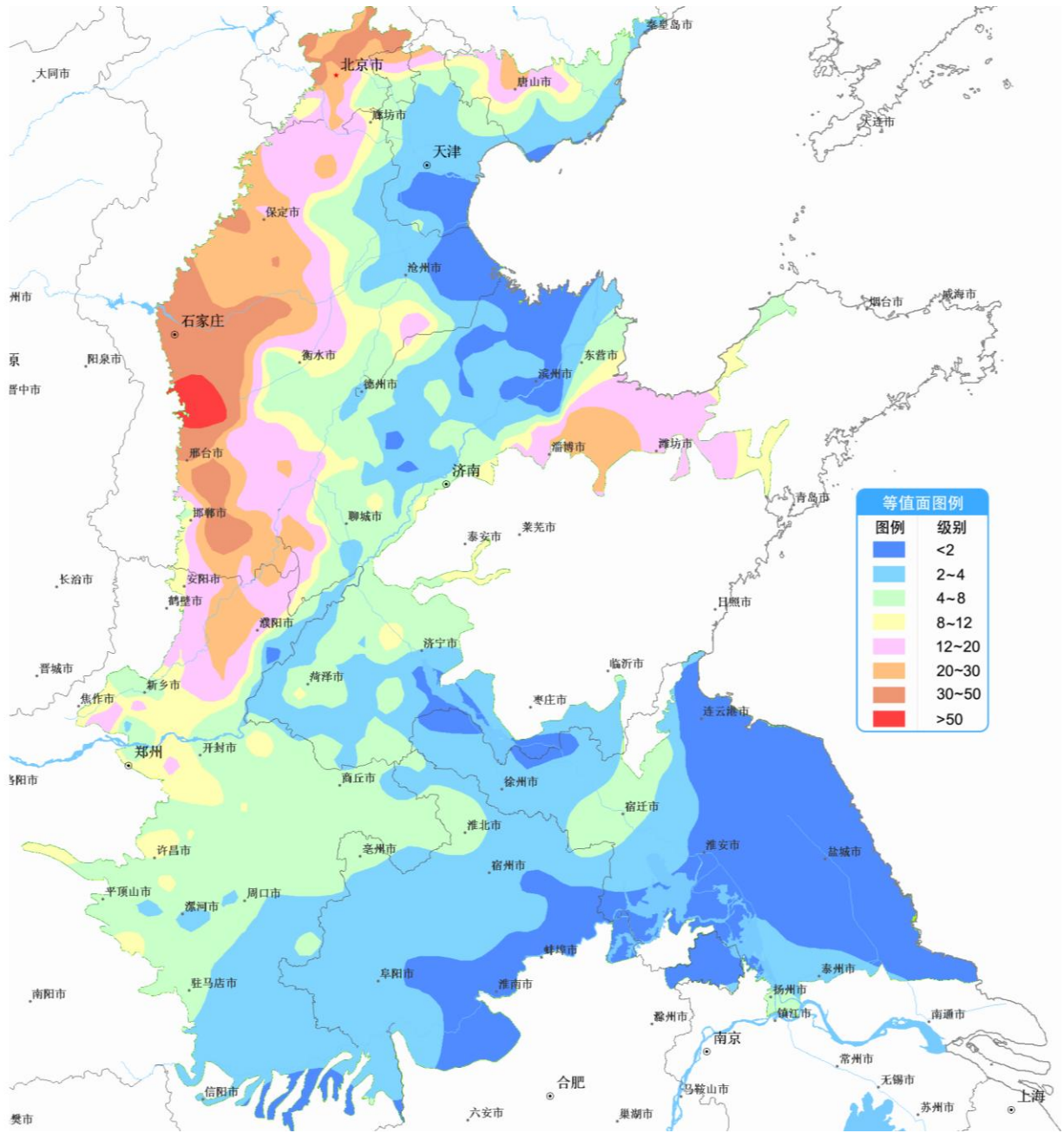


图4 黄淮海平原 2015 年 11 月初地下水埋深等值面图

2015 年 11 月初，黄淮海平原与上月同期相比地下水埋深增加。地下水埋深减少区占 14%，减少幅度一般小于 1 米，分布在各省市局部。地下水埋深稳定区占 23%，分布在各省市局部。地下水埋深增加区占 63%，增加幅度小于 2 米，分布在河北平原区南部，河南平原区南部，安徽和江苏平原区大部，其他各省市局部。黄淮海平原 2015 年 11 月初与上月同期地下水埋深变化分布见图 5。

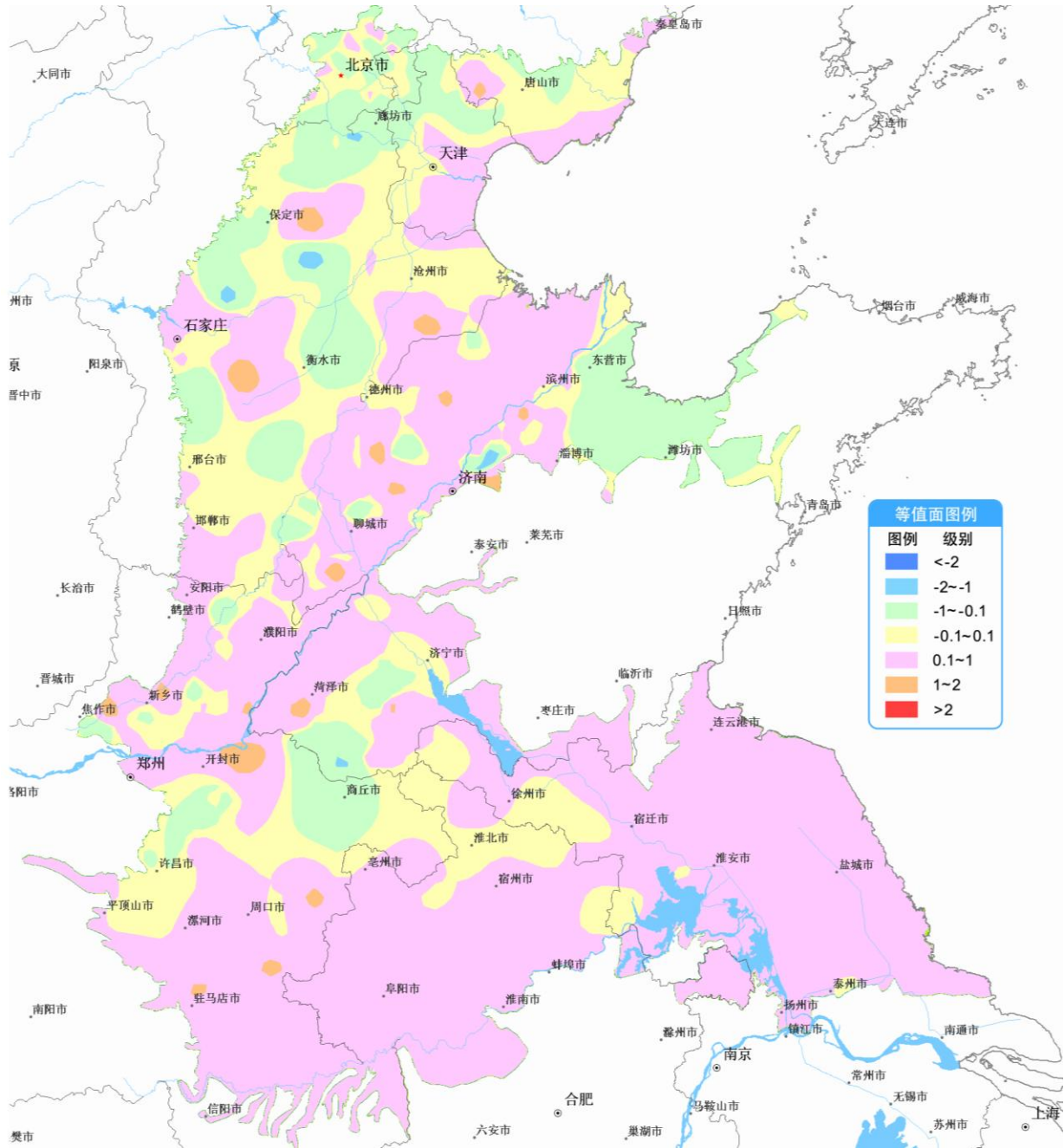


图5 黄淮海平原 2015 年 11 月初与上月同期地下水埋深变化等值面图

2015 年 11 月初，黄淮海平原与去年同期相比大部分地区地下水埋深增加。地下水埋深减少区占 25%，减少幅度一般小于 2 米，分布在河北平原区东部，山东平原区北部，河南平原区中部，其他地区局部。地下水埋深稳定区占 12%，分布在黄淮海平原内各省市局部。地下水埋深增加区占 63%，增加幅度一般小于 2 米，分布在河北平原区西部，河南平原区北部和南部，安徽平原区大部，其他地区局部。黄淮海平原 2015 年 11 月初与去年同期地下水埋深变化分布见图 6。

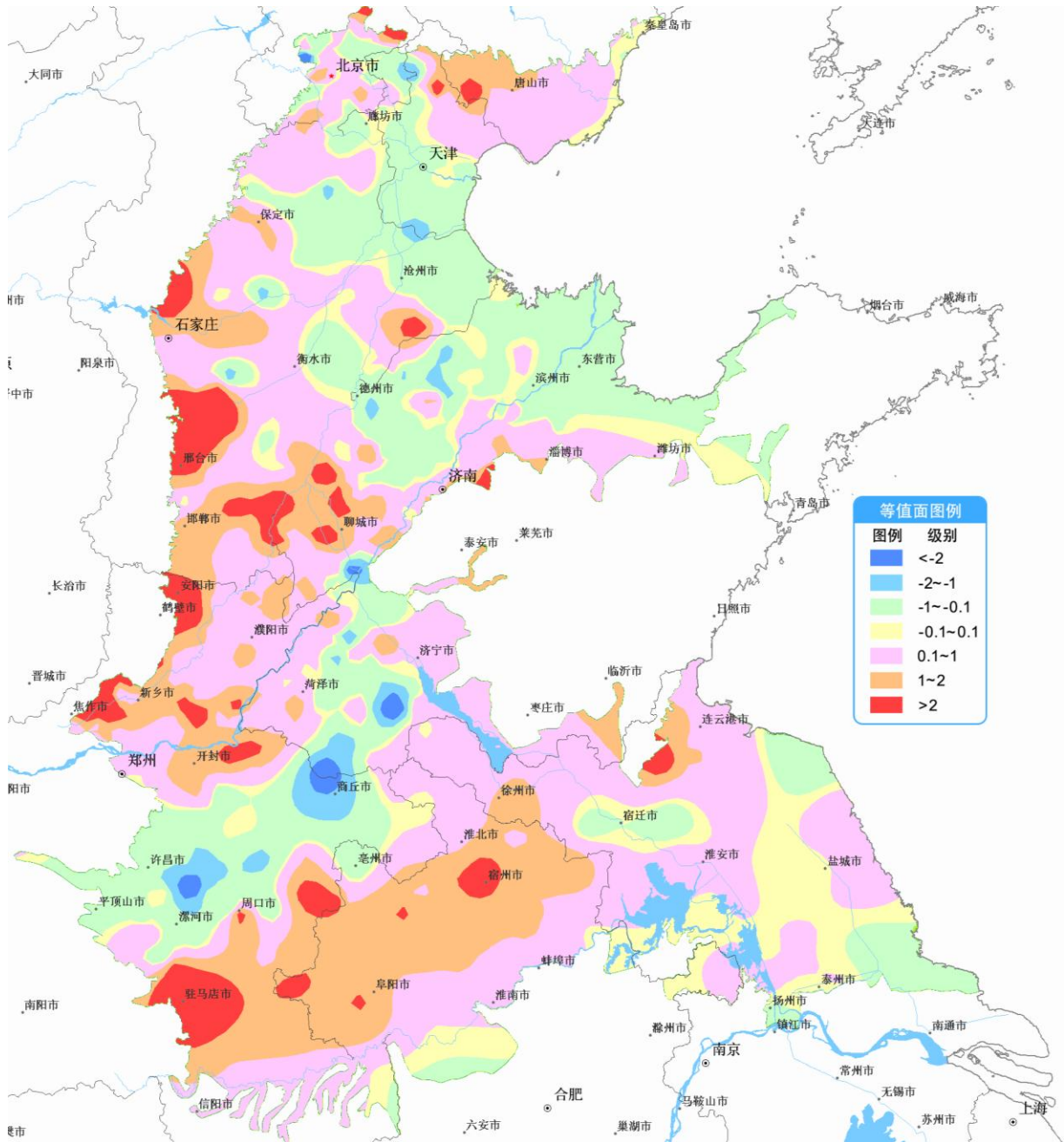


图6 黄淮海平原 2015 年 11 月初与去年同期地下水埋深变化等值面图

3、山西及西北地区盆地和平原

山西。2015 年 11 月初，大同盆地地下水埋深 6.51 米，忻定盆地地下水埋深 12.56 米，长治盆地地下水埋深 8.13 米，运城盆地地下水埋深 12.81 米，临汾盆地地下水埋深 20.11 米，太原盆地地下水埋深 20.18 米。与上月同期相比，长治、临汾盆地地下水埋深增加，其他地区地下水埋深减少。山西主要盆地 2015 年 11 月初地下水埋深及与上月同期对比详见表 4。

表 4 山西主要盆地 2015 年 11 月初地下水埋深及与上月同期对比

盆地	平均埋深(m)	最小埋深(m)	最大埋深(m)	平均埋深与上月同期对比(m)
大同盆地	6.51	0.96	32.98	-0.27
忻定盆地	12.56	2.25	77.64	-2.15
长治盆地	8.13	2.96	15.42	0.13
运城盆地	12.81	0.21	30.76	-0.54
临汾盆地	20.11	1.69	50.15	0.68
太原盆地	20.18	1.06	87.81	-1.96

内蒙古呼包平原。2015 年 11 月初，中南部地下水埋深小于 8 米，其他地区地下水埋深 4~20 米。与上月同期相比地下水埋深减少。地下水埋深减少区占 67%，减少幅度一般小于 2 米；地下水埋深稳定区占 32%，地下水埋深增加区占 1%，增加幅度小于 1 米。与去年同期相比大部分地区地下水埋深增加，地下水埋深减少区占 18%，减少幅度小于 1 米；地下水埋深稳定区占 6%；地下水埋深增加区占 76%，增加幅度一般小于 2 米。呼包平原 2015 年 11 月初地下水埋深及与上月和去年同期对比分布见图 7、图 8 和图 9。

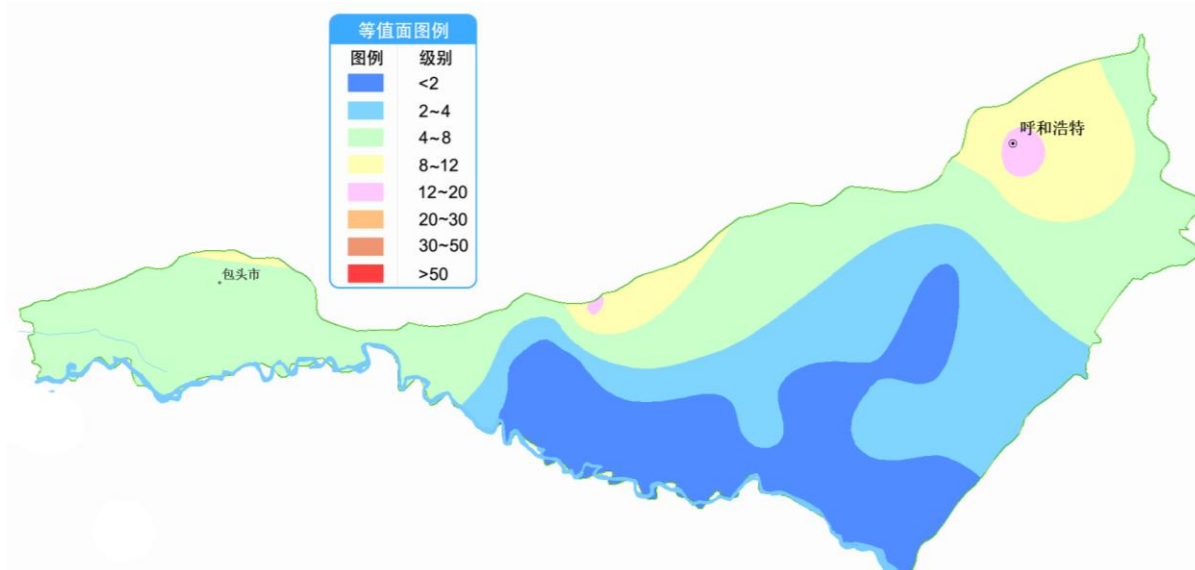


图 7 呼包平原 2015 年 11 月初地下水埋深等值面图

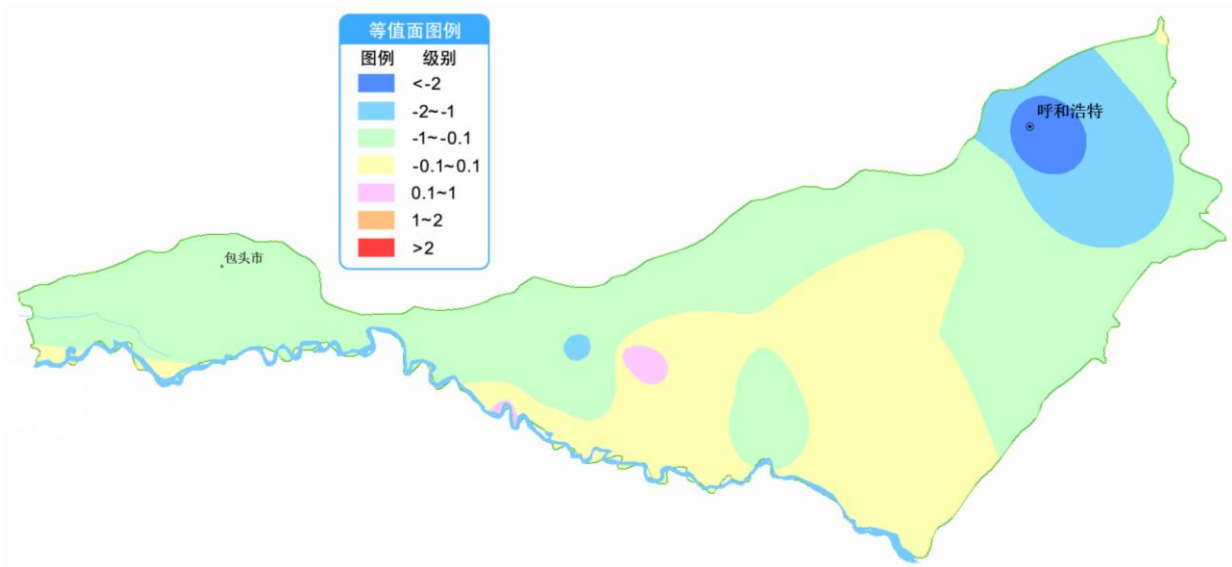


图 8 呼包平原 2015 年 11 月初与上月同期地下水埋深变化等值面图

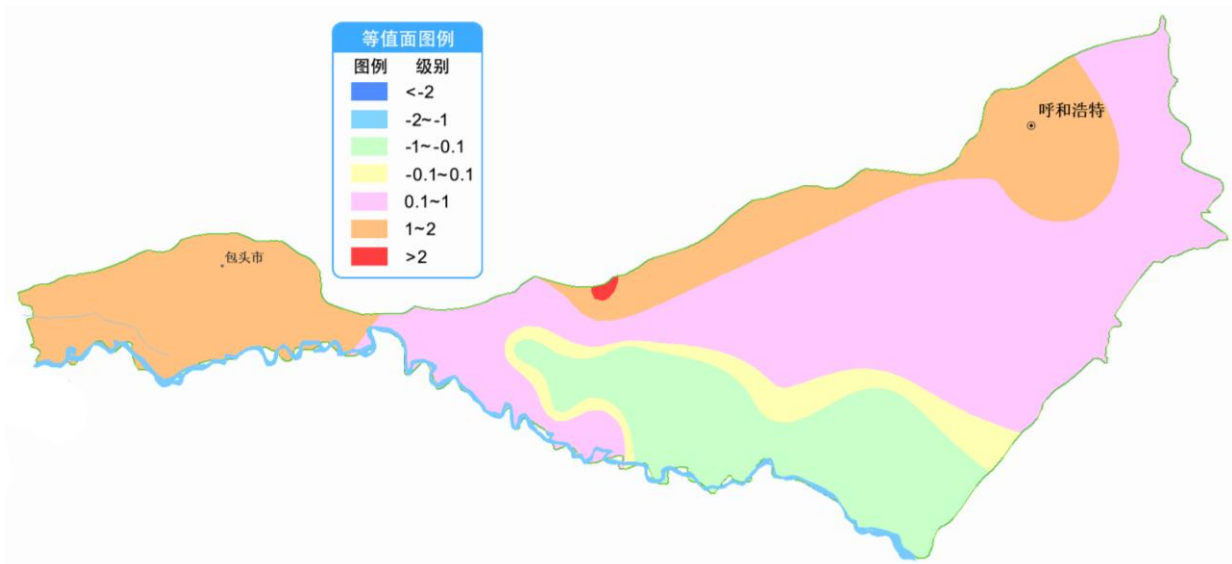


图 9 呼包平原 2015 年 11 月初与去年同期地下水埋深变化等值面图

陕西关中平原。2015 年 11 月初，南部大部分地区地下水埋深 4~30 米，北部大部分地区地下水埋深 12~50 米，部分地区超过 50 米。与上月同期相比大部分地区地下水埋深减少或稳定，地下水埋深减少区占 41%，减少幅度小于 2 米；地下水埋深稳定区占 40%；地下水埋深增加区占 19%，增加幅度一般小于 2 米。与去年同期相比大部分地区地下水埋深减少或稳定，地下水埋深减少区占 52%，减少幅度一般小于 2 米；地下水埋深稳定区占 10%；地下水埋深增加区占 38%，增加幅度一般小于 2 米。关中平原 2015 年 11 月初地下水埋深及与上月和去年同期对比分布见图 10、图 11 和图 12。

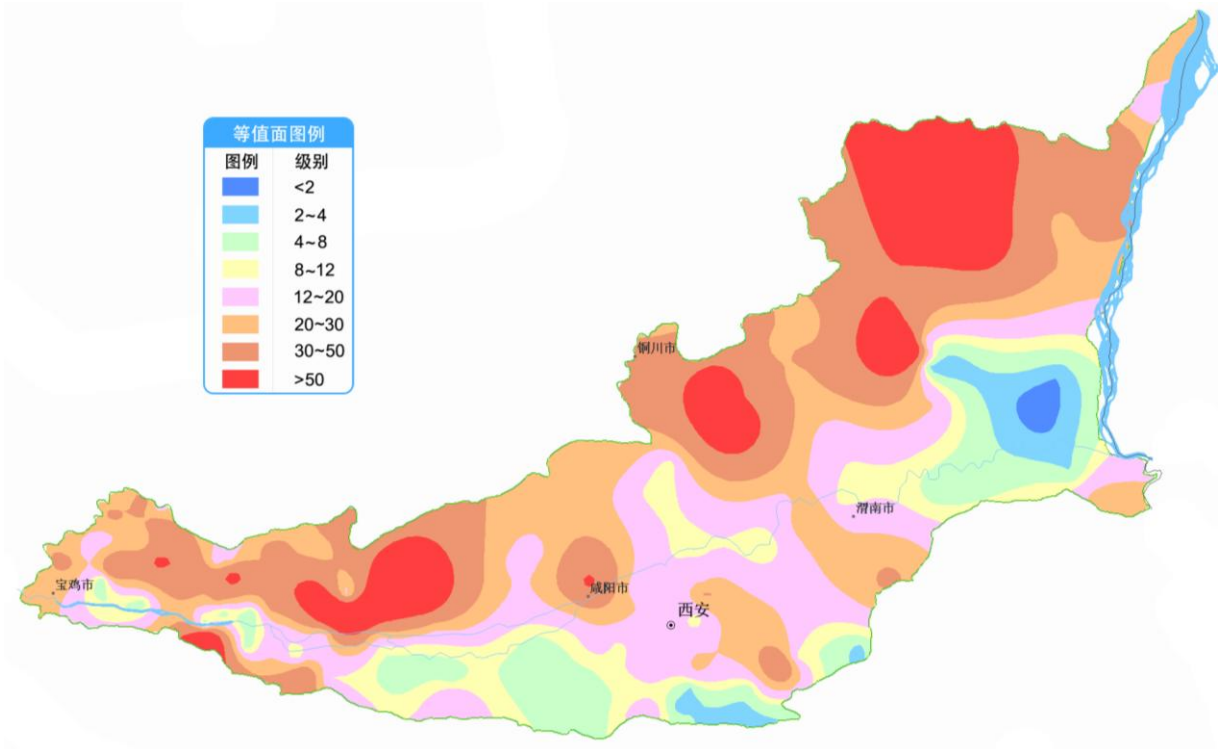


图 10 关中平原 2015 年 11 月初地下水埋深等值面图

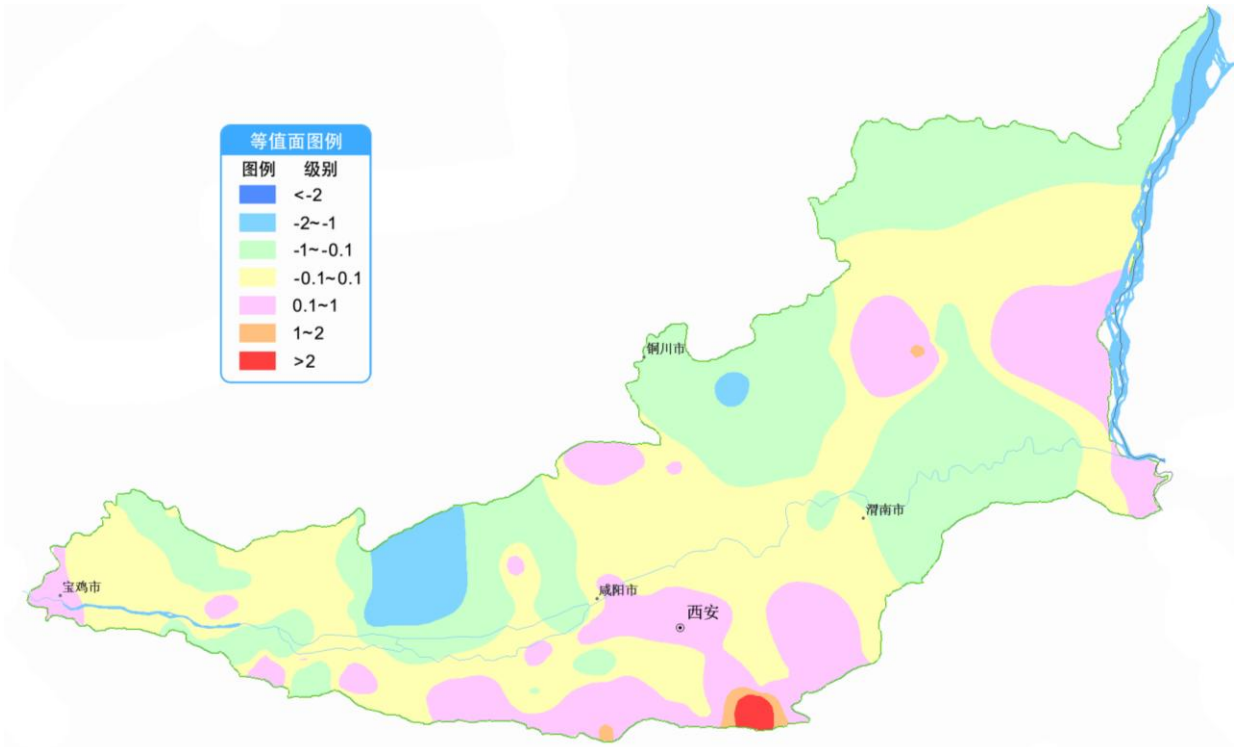


图 11 关中平原 2015 年 11 月初与上月同期地下水埋深变化等值面图

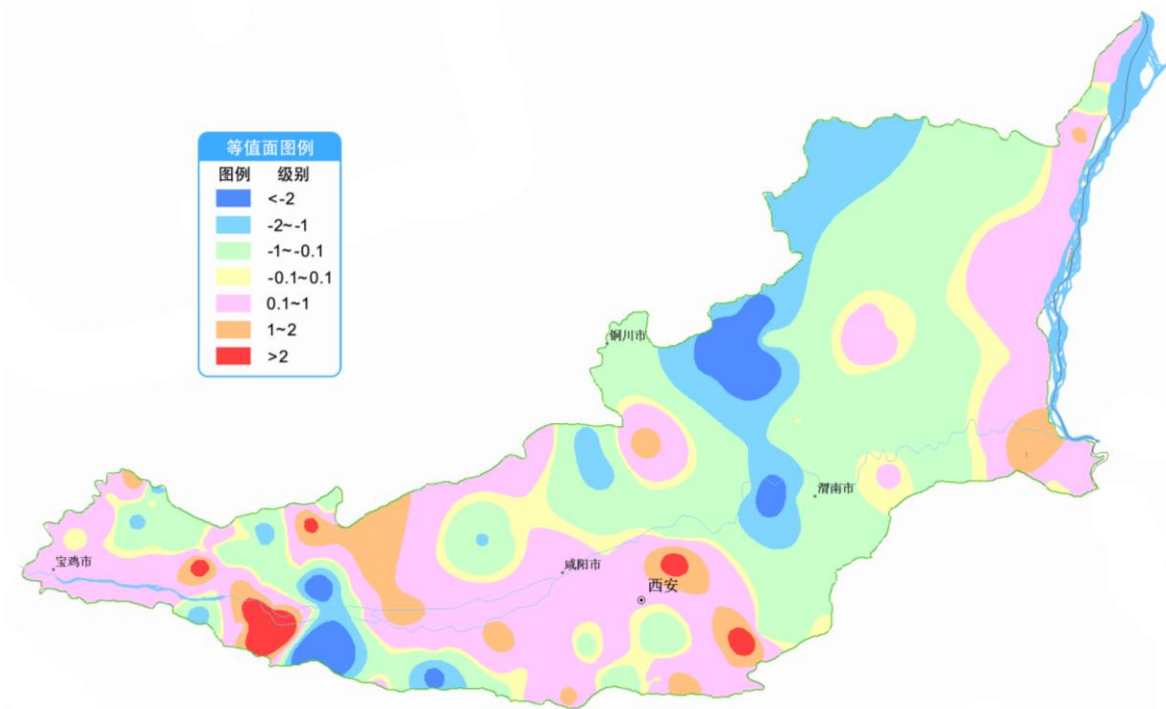


图 12 关中平原 2015 年 11 月初与去年同期地下水埋深变化等值面图

甘肃河西走廊平原。2015 年 11 月初，中部地下水埋深一般 2~20 米，东部和西部地下水埋深一般 8~50 米，东部部分地区超过 50 米。与上月同期相比大部分地区地下水埋深减少或稳定，地下水埋深减少区占 57%，减少幅度一般小于 2 米；地下水埋深稳定区占 34%；地下水埋深增加区占 9%，增加幅度小于 1 米。与去年同期相比大部分地区地下水埋深减少或稳定，地下水埋深减少区占 41%，减少幅度一般小于 2 米；地下水埋深稳定区占 29%；地下水埋深增加区占 30%，增加幅度一般小于 1 米。河西走廊平原 2015 年 11 月初地下水埋深及与上月和去年同期对比分布见图 13、图 14 和图 15。

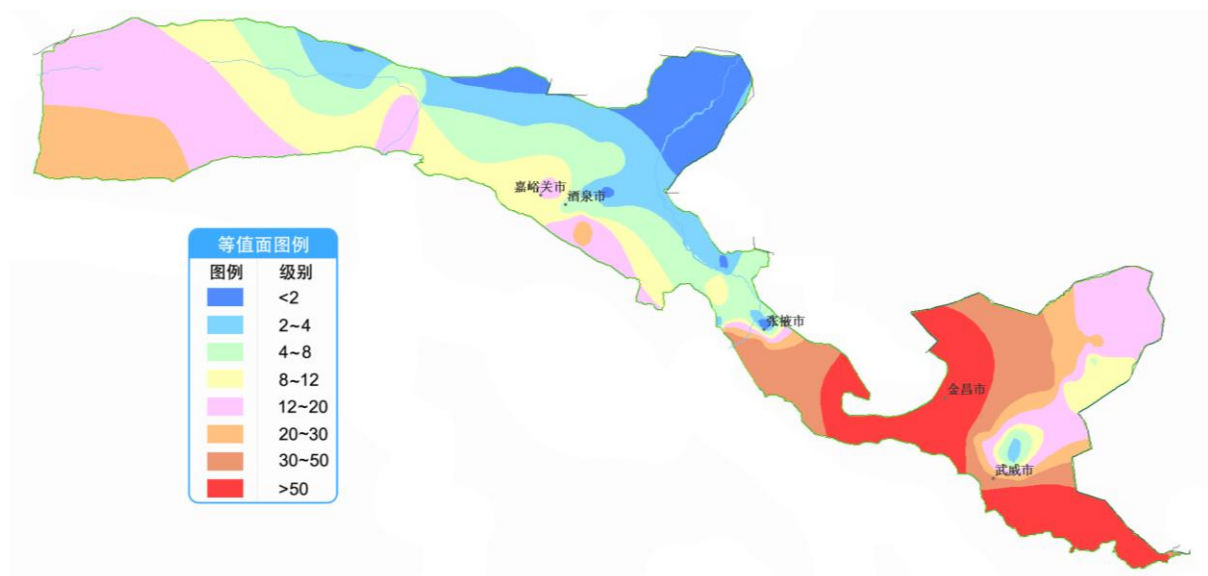


图 13 河西走廊平原 2015 年 11 月初地下水埋深等值面图

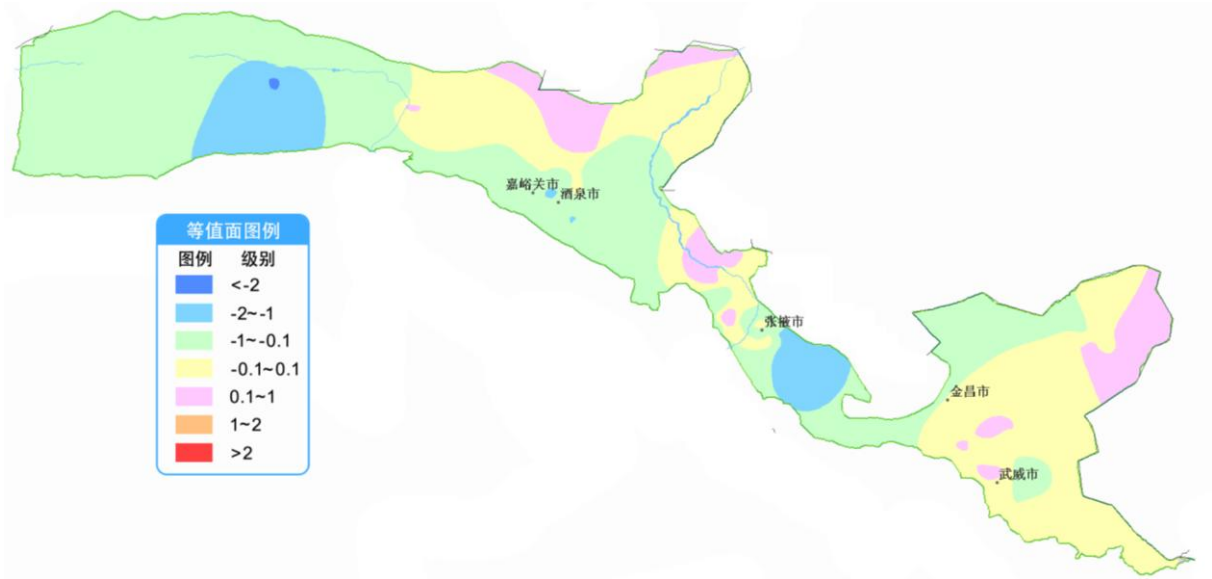


图 14 河西走廊平原 2015 年 11 月初与上月同期地下水埋深变化等值面图

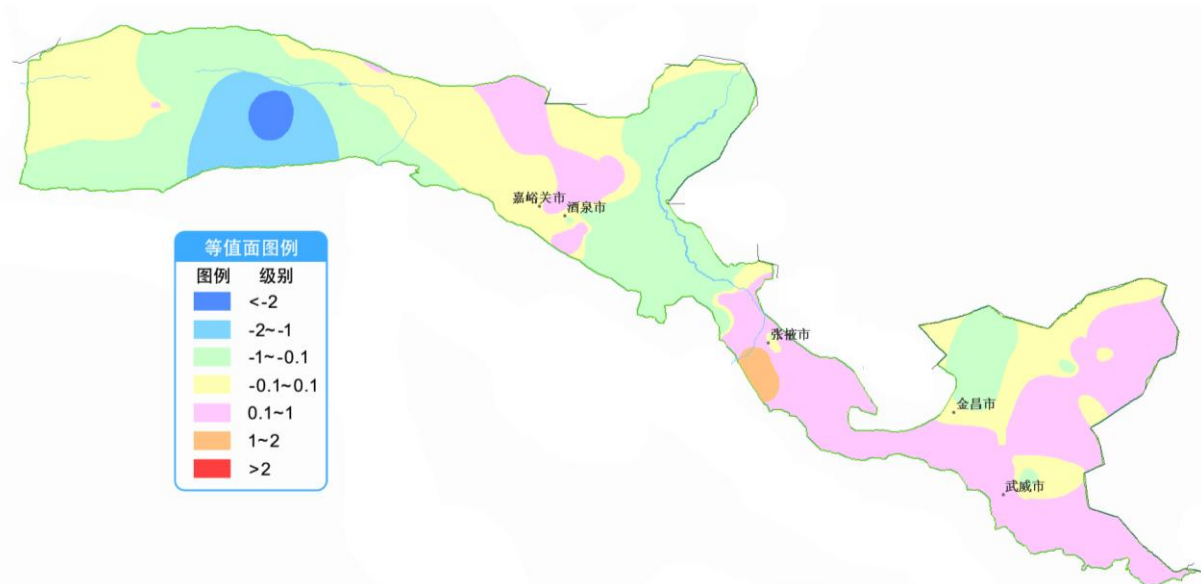


图 15 河西走廊平原 2015 年 11 月初与去年同期地下水埋深变化等值面图

宁夏。2015 年 11 月初，银川平原地下水埋深平均 2.53 米，比上月同期增加 0.30 米，最浅处 1.23 米，最深处 4.72 米；卫宁平原地下水埋深平均 2.08 米，比上月同期增加 0.21 米，最浅处 0.89 米，最深处 3.34 米。

青海。2015 年 11 月初，湟水河谷平原地下水埋深平均 4.42 米，与上月同期增加 0.15 米，最浅处 1.53 米，最深处 10.14 米；柴达木盆地监控区地下水埋深平均 7.18 米，比上月同期增加 0.46 米，最浅处 0.77 米，最深处 18.74 米。

新疆吐鲁番盆地。2015 年 11 月初，地下水埋深平均 25.62 米，比上月同期减少 0.76 米，最浅处 5.54 米，最深处 122.10 米。

4、江汉平原

2015年11月初,湖北江汉平原西北部地下水埋深4~8米,其他地区地下水埋深1~4米。与上月同期相比大部分地区地下水埋深增加,地下水埋深减少区占24%;地下水埋深稳定区占17%;地下水埋深增加区占59%,增加幅度小于1米。与去年同期相比大部分地区地下水埋深减少或稳定,地下水埋深减少区占57%,减少幅度小于2米;地下水埋深稳定区占9%,地下水埋深增加区占34%,增加幅度小于1米。江汉平原2015年11月初地下水埋深及与上月和去年同期对比分布见图16、图17和图18。

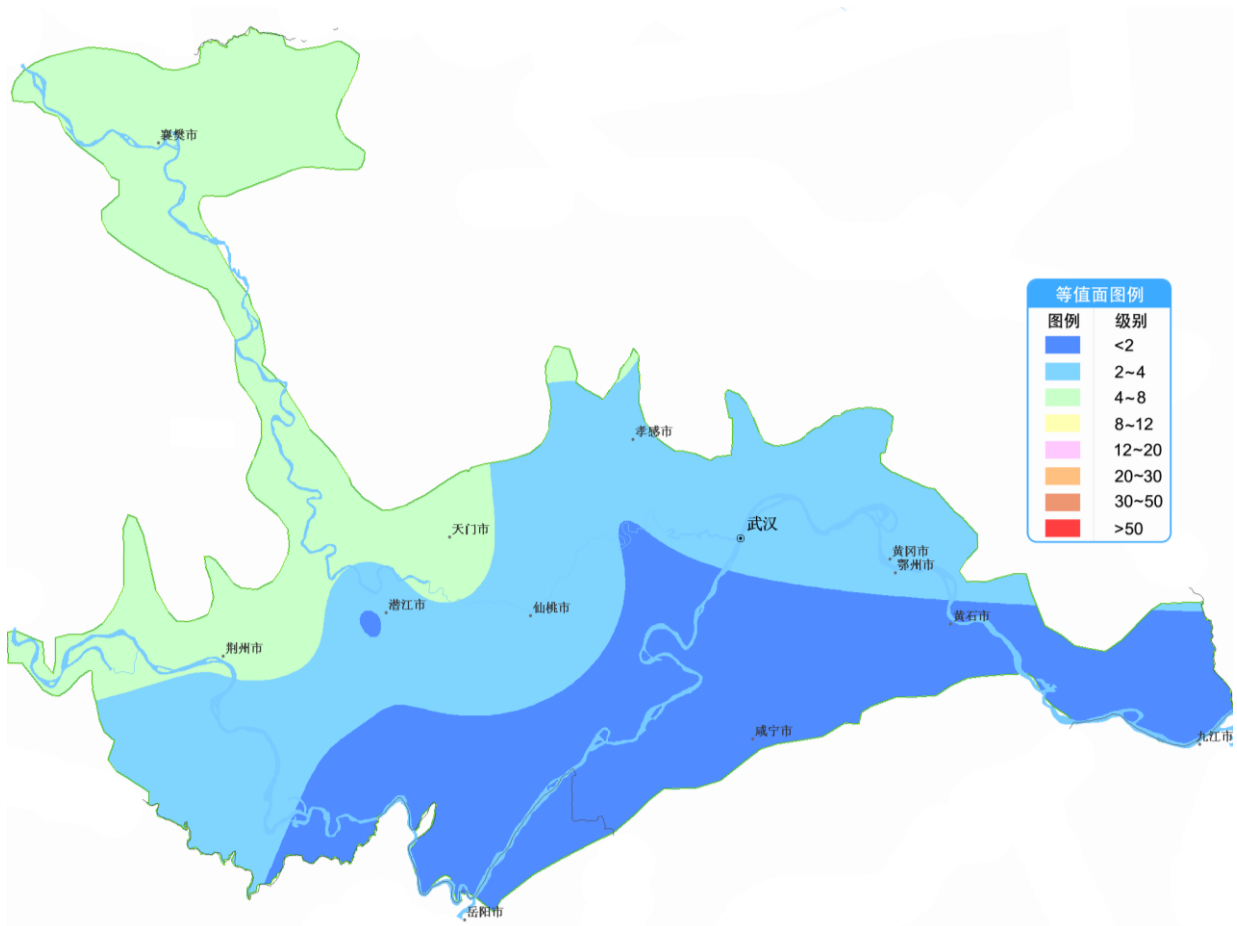


图16 江汉平原2015年11月初地下水埋深等值面图

四、地下水蓄变量

松辽平原。2015年11月初与去年同期相比，松辽平原内各省区地下水储存量均减少，地下水储存量共计减少26.2亿立方米。松辽平原2015年11月初各省区与去年同期对比地下水蓄变量见表5。

表5 松辽平原各省区平原区2015年11月初与去年同期对比地下水蓄变量

行政区划	平原区面积(km ²)	2014年11月~2015年10月降水		储存量变化(亿m ³)
		降水量(mm)	距平(%)	
黑龙江	137534	487.3	4	-7.5
吉林	72880	459.0	-3	-4.4
辽宁	25882	501.4	-19	-9.0
内蒙古	43042	396.8	-6	-5.3

黄淮海平原。2015年11月初与去年同期相比，各省平原区地下水储存量均减少，其中河北、河南平原区地下水储存量大幅减少，整个黄淮海平原地下水储存量比去年同期减少92.5亿立方米。2015年11月初黄淮海平原各省市与去年同期对比地下水蓄变量见表6。

表6 黄淮海平原各省市平原区2015年11月初与去年同期对比地下水蓄变量

行政区划	平原区面积(km ²)	2014年11月~2015年10月降水		储存量变化(亿m ³)
		降水量(mm)	距平(%)	
北京	6400	452.6	-6	-1.7
天津	3934	514.6	-5	-0.3
河北	73207	465.3	-9	-37.7
河南	76631	700.0	-13	-22.5
山东	56184	577.6	-14	-10.3
江苏	47968	1057.6	8	-4.1
安徽	36708	915.3	-3	-15.9

山西及西北地区盆地和平原。2015年11月初与去年同期相比，陕西关中平原、银卫平原地下水储存量增加，其他地区地下水储存量减少或接近去年同期。2015年11月初山西及西北地区盆地和平原与去年同期对比地下水蓄变量见表7。

表 7 山西及西北地区盆地和平原 2015 年 11 月初与去年同期对比地下水蓄变量

行政区划	平原（盆地） 名称	平原（盆地） 面积(km ²)	2014 年 11 月~2015 年 10 月降水		储量变化(亿 m ³)
			降水量(mm)	距平(%)	
山西	大同盆地	6089	409.0	-10	-0.3
	忻定盆地	2751	383.8	-14	-0.6
	长治盆地	1169	451.1	-18	-0.4
	运城盆地	5684	573.8	-13	-1.4
	临汾盆地	5048	413.5	-16	-0.1
	太原盆地	4741	354.8	-19	-1.5
内蒙古	呼包平原	7600	284.3	-18	-0.2
陕西	关中平原	21394	536.4	-9	0.2
甘肃	河西走廊平原	34400	174.4	0	-1.4
宁夏	银卫平原	6573	185.8	-7	0.2