

2019 年军队文职统一考试真题（公共科目）

公考通网校

[www.chinaexam.org](http://www.chinaexam.org)



公考通 APP



微信公众平台

## 2019 年军队文职统一考试真题（公共科目）

## 本模块分为单项选择题和多项选择题两部分

1. 中国电影股份有限公司于 2019 年 2 月 5 日出品《流浪地球》，导演为郭帆，编剧龚格尔等根据刘慈欣撰写的同名小说《流浪地球》创作了剧本，主演为吴京，该电影的版权归（ ）享有。

- A. 中国电影股份有限公司
- B. 龚格尔等
- C. 郭帆
- D. 刘慈欣

2. 关于技术构成基本要素内涵与形态的理解，不正确的是（ ）。

- A. 意识形态的技术要素，主要指以政策法规为表现的体制性技术要素
- B. 经验形态的技术要素，主要指经验、技能等主观性的技术要素
- C. 实体形态的技术要素，主要指以生产工具为标志的客观性技术要素
- D. 知识形态的技术要素，主要指以技术知识为象征的主体化技术要素

3. “不结盟运动”成立于冷战时期的 1961 年 9 月。关于其表述，不正确的是（ ）。

- A. “不结盟运动”是一个松散的国际组织
- B. “不结盟运动”的成员國中包括中国
- C. “不结盟运动”定期举行首脑会议
- D. “不结盟运动”成员国奉行独立自主、不与美苏两个超级大国中的任何一个结盟的外交政策

4. （ ）是实现社会主义现代化、创造人民美好生活的必由之路。

- A. 中国特色社会主义理论体系
- B. 中国特色社会主义制度
- C. 中国特色社会主义道路
- D. 中国特色社会主义文化

5. 在社会主义初级阶段，实行以公有制为主体、多种所有制共同发展的经济基础，原因是（ ）。

- A. 生产力发展水平低且不平衡
- B. 生产力发展水平高
- C. 生产力发展水平低
- D. 生产力发展水平高且均衡

6. 核电站产生的最主要核废物是（ ）。

- A. 放射性气体

B. 放射性废液

C. 热污染

D. 放射性尘埃

7. 正式提出“邓小平理论”这一概念，深刻阐述邓小平理论的历史地位和指导意义的党的重要会议是（ ）。

A. 1982 年党的十二大

B. 1987 年党的十三大

C. 1992 年党的十四大

D. 1997 年党的十五大

8. 国家为实现宏观经济目标而采取的控制和调节货币数量、信贷规模和利率水平及稳定币值的经济政策是（ ）。

A. 财政政策

B. 产业政策

C. 货币政策

D. 金融政策

9. 关于混合所有制结构与混合所有制企业关系的表述，正确的是（ ）。

A. 相互依存

B. 相互排斥

C. 前者是后者发展的结果

D. 前者是后者的必要前提

10. 王某持匕首抢劫张某，在争斗中王某倒地，匕首掉在地上。张某见状，捡起匕首对王某猛刺数下，导致王某死亡。关于张某用匕首刺死王某的行为，下列说法正确的是（ ）。

A. 属于正当防卫，不负刑事责任

B. 属于意外事件，不负刑事责任

C. 属于紧急避险，不负刑事责任

D. 属于故意杀人，应负刑事责任

11. 2018 年 3 月，我国设立了退役军人事务部，致力于维护军人军属合法权益，努力让军人成为（ ）。

A. 全社会尊崇的职业

B. 待遇优厚的职业

C. 社会地位较高的职业

D. 强烈荣誉感的职业

12. 从马克思主义的使命和作用来说，它不是书斋中的学问，不是一种纯粹解释世界的学说，而是直接服务于无产阶级和人民群众改造世界的实践活动的科学理论。从马克思主义的内容来看，首要的和基本的观点是（ ）

- A. 革命性
- B. 实践性
- C. 人民性
- D. 发展性

13. 中华人民共和国的武装力量，由中国人民解放军现役部队和预备役部队、中国人民武装警察部队、（ ）组成。

- A. 陆军
- B. 海军
- C. 民兵
- D. 空军

14. 王某在眼镜店购买了一副 500 度的近视眼镜，试戴的时候王某感觉不太舒服，但经理称这不是眼镜本身的问题，是刚戴上新眼镜不适应造成的，过几天就会好的。王某信以为真，谁知十天后王某仍看不清东西，并感觉视力下降。经检查，眼镜的实际度数只有 380 度。王某要求商店赔偿一切损失，而商店只同意返还价款。

下列说法准确的是（ ）。

- A. 商店未交付合格的眼镜，需承担违约责任
- B. 商店的行为属于加害给付，应承担违约和侵权责任
- C. 商店的行为属于欺诈行为，应承担无效合同的责任
- D. 商店的行为造成王某视力下降，商店需承担侵权责任

15. 中国人民解放军建立文职人员制度的标志是（ ）。

- A. 中央军委颁发《中国人民解放军文职干部暂行条例》
- B. 国务院、中央军委颁布《中国人民解放军文职人员条例》
- C. 中央军委印发的《2005 年前军队体制编制调整改革总体方案》
- D. 中央军委批准下发《聘用文职人员工作实施方案》

16. 习近平新时代中国特色社会主义思想明确（ ）是中国特色社会主义最本质的特征、中国特色社会主义制度的最大优势。

- A. 坚持以人民为中心
- B. 坚持人民当家作主
- C. 中国共产党领导
- D. 坚持在发展中保障和改善民生

17. 下列不属于我国社会保障体系范围的是（ ）。

- A. 职工基本养老保险制度
- B. 职工失业保险制度
- C. 职工培训制度
- D. 职工医疗保险制度

18. 王敏华为《满园春色图》的作者，他将该画出售给画店老板李某。下列说法中，正确的是（ ）。

- A. 王敏华对该画享有著作权，因而可以随意展览该画
- B. 李某可以展览此画并收取一定报酬
- C. 李某对该画享有所有权，因而可允许杂志社将该画作为封面使用
- D. 李某须经王敏华的同意才能烧掉此画

19. 如果上游工厂污染了下游居民的饮水，按科斯定理（ ），问题就可以妥善解决。

- A. 不管产权是否明确，只要交易成本为零
- B. 产权无需明确，且交易成本不为零
- C. 只要产权明确，不管交易成本是否为零
- D. 产权必须明确，且交易成本为零

20. 民事活动应当尊重社会公德，不得损害社会公共利益，破坏国家经济计划，扰乱社会经济秩序。这是民法基本原则中（ ）。

- A. 自愿原则的要求
- B. 平等原则的要求
- C. 禁止权利滥用原则的要求
- D. 遵守社会公德原则的要求

21. 投入某种物质商品生产过程中的活劳动量不变，如果劳动生产率提高，在单位劳动时间内生产的商品数量和单位商品的价值量的变化表现是（ ）。

- A. 商品数量增加，价值量增大
- B. 商品数量不变，价值量增大
- C. 商品数量增加，价值量减少
- D. 商品数量增加，价值量不变

22. 我国决定战争和和平问题的国家机构（ ）。

- A. 全国人民代表大会
- B. 中央军事委员会
- C. 全国人民代表大会常务委员会

D. 国家主席

23. 普及和加强国防教育是（ ）。

A. 行政机关的责任

B. 社会组织的责任

C. 全体公民的责任

D. 全社会的共同责任

24. 资本主义积累的历史趋势是（ ）。

A. 资本家的财富积累

B. 无产阶级的贫困积累

C. 生产规模不断扩大、生产社会化程度越来越高

D. 剥夺者被剥夺，资本主义制度必然被社会主义制度代替

25. “中国共产党必须始终代表中国先进生产力的发展要求，代表中国先进文化的前进方向，代表中国最广大人民的根本利益。”这是对“三个代表”重要思想的集中概括。“三个代表”重要思想的根本出发点和落脚点是（ ）。

A. 大力促进先进生产力的发展

B. 实现人民的愿望、满足人民的需要、维护人民的利益

C. 大力发展社会主义先进文化

D. 不断增强社会主义国家的综合国力

26. 社会主义国家诞生之后，国防有了新的阶级内涵，其职能是确保各民族的平等生存、发展，抵抗外来侵略和（ ）。

A. 维护世界和平

B. 维护地区稳定

C. 保卫海外利益

D. 保卫友好国家安全

27. 孟子云：“富贵不能淫，贫贱不能移，威武不能屈，此所谓大丈夫也。”范仲淹曰：“先天下之忧而忧，后天下之乐而乐。”这些名言，集中反映和体现了中华传统美德中的（ ）。

A. 强调道德修养，注重道德践履的思想

B. 提倡人伦价值，重视道德义务的思想

C. 重视整体利益，强调责任奉献的思想

D. 追求精神境界，向往理想人格的思想

28. 新中国成立以来，在党中央、中央军委领导下，国防建设取得了很大成就，逐步建立起了有中国特色的（ ）。
- A. 现代化军事组织
  - B. 强大人民军队
  - C. 现代化国防体系
  - D. 国防工业体系
29. 垄断资本主义时期资本主义对外经济关系最突出的特征是（ ）。
- A. 商品输出
  - B. 原材料输出
  - C. 劳动力输出
  - D. 资本输出
30. 必须坚持（ ）的原则，把（ ）纳入国家总体建设规划。
- A. 国防建设与经济建设协调发展军队和国防建设
  - B. 以经济建设带动国防建设经济建设
  - C. 以国防建设为中心军队和国防建设
  - D. 以经济建设为中心军队和国防建设
31. 2012 年以来，中国对世界经济增长贡献率都在（ ）以上，位居世界第一，表明中国经济是世界经济增长的主要动力。
- A. 20%
  - B. 25%
  - C. 35%
  - D. 30%
32. 十九世纪中叶，曾国藩、李鸿章推动洋务运动失败的最主要原因是（ ）。
- A. 西方列强没有把真正的先进技术和武器装备卖给清朝
  - B. 制度糜烂腐朽，观念固步自封，封建军队体制不适应先进技术和装备的运用
  - C. 清朝缺乏科技人才，引进的技术无法应用、消化和推广
  - D. 清朝官员贪污腐化严重，大部分经费没有用到装备技术的引进上
33. 中国武装力量忠实践行（ ）的宗旨，积极参加和支援国家经济社会建设，依法维护国家安全和社会稳定。
- A. 全心全意为人民服务
  - B. 保卫国家、抵抗侵略

- C. 维护世界和平稳定
- D. 捍卫国家主权和领土完整
34. 中国人民抗日战争历时（ ）年。
- A. 8
- B. 10
- C. 12
- D. 14
35. 现代市场体系是以（ ）为重点的市场体系。
- A. 生产要素市场
- B. 商品市场
- C. 劳动力市场
- D. 金融市场
36. 下列选项中，市场机制的缺陷不包括（ ）。
- A. 存在着不完全竞争
- B. 无法自动实现充分就业
- C. 不能提供公共产品和公共服务
- D. 物价不稳定
37. 建国初期，我国社会主义国营经济建立的最主要的途径和手段是（ ）。
- A. 没收帝国主义在华企业
- B. 没收民族资本
- C. 没收官僚资本
- D. 没收地主阶级的土地和财产
38. 汉武帝推行“罢黜百家、独尊儒术”统治政策后，在思想领域，儒家终于取代了（ ）的统治地位。
- A. 法家
- B. 道家
- C. 阴阳家
- D. 兵家
39. 国防是随着（ ）的出现而产生的。
- A. 阶级
- B. 军队
- C. 社会



D. 国家

40. 张某和赵某长期一起赌博。某日两人在工地上发生争执，张某推了赵某一把，赵某倒地后，后脑勺正好碰到石头上，导致颅脑损伤，经抢救无效死亡。关于张某的行为，下列选项正确的是（ ）。

A. 构成故意杀人罪

B. 构成故意伤害罪

C. 属于意外事件

D. 构成过失致人死亡罪

41. 在（ ）战争中，巡航导弹广泛运用、全程运用，在没有发动地面作战的情况下，联合航空兵火力直接达成了战争目的，标志着联合火力打击作为一种独立的战役样式正式登上了现代战争的舞台。

A. 1999 年科索沃

B. 1982 年英阿马岛

C. 1991 年海湾

D. 2003 年伊拉克

42. 真理和谬误是人类认识中的一对永恒矛盾，它们之间既对立又统一。列宁说：“只要再多走一小步，仿佛向同一方向迈出的小小一步，真理便会变成谬误。”因此，谬误（ ）。

A. 永远也不能变为真理

B. 在一定条件下也可以转变为真理

C. 包含在相对真理之中

D. 是对客观事物的正确反映

43. 构建社会主义和谐社会的重点是（ ）。

A. 改善民生

B. 发展经济

C. 加强教育

D. 反腐倡廉

44. 根据现行宪法规定，下列说法中，不正确的是（ ）。

A. 中央军事委员会领导全国武装力量

B. 中央军事委员会每届任期 5 年

C. 中央军事委员会副主席由中央军事委员会主席提名、全国人民代表大会决定产生

D. 中央军事委员会实行集体负责制

45. 中国人民解放军的性质是（ ）。

A. 无产阶级领导的人民军队

- B. 中国共产党领导的人民军队
- C. 社会主义国家的人民军队
- D. 党的军队，人民的军队，社会主义国家的军队

46. 习近平指出，建设生态文明是中华民族永续发展的千年大计。必须坚定走生产发展、生活富裕、生态良好的文明发展道路，建设美丽中国。生态文明的核心是（ ）。

- A. 坚持节约资源和保护环境的基本国策
- B. 坚持人与自然和谐共生
- C. 统筹山水田湖草系统治理
- D. 树立和践行绿水青山就是金山银山的理念

47. 召开（ ）全军政治工作会议，恢复和发扬我党我军光荣传统和优良作风，人民军队政治生态得到有效治理。

- A. 古田
- B. 八七
- C. 瓦窑堡
- D. 遵义

48. 关于自然科学与哲学差异的论述，不正确的是（ ）。

- A. 科学追求事物的真相，哲学探索事物的意义和价值
- B. 科学重视客观的分析，哲学重视主观的反省
- C. 科学考察对象是整体的概念，哲学研究对象是局部的本质
- D. 哲学是有关科学的科学

49. 计算机操作系统是一种（ ）。

- A. 应用软件
- B. 工具软件
- C. 系统软件
- D. 调试软件

50. 党的（ ）政治报告明确提出，建立巩固的国防是我国现代化建设的战略任务，是维护国家安全统一和全面建设小康社会的重要保障。

- A. 十三大
- B. 十六大
- C. 十四大
- D. 十五大

51. (多选)

下列战争中，爆发于春秋战国时期的有（ ）。

- A. 泓水之战
- B. 马陵之战
- C. 柏举之战
- D. 甘之战
- E. 长平之战

52. (多选)

对立统一规律之所以是唯物辩证法的实质和核心，是因为它（ ）。

- A. 是事物发展的根本规律
- B. 揭示了事物普遍联系的根本内容和变化发展的内在动力
- C. 揭示了事物发展的方向和道路
- D. 提供了人们认识世界和改造世界的根本方法
- E. 是贯穿量变质变规律、否定之否定规律以及唯物辩证法基本范畴的主线，也是理解这些规律和范畴的“钥匙”

53. (多选)

我国经济已由高速增长转向高质量发展阶段，正处在（ ）的攻关期。A. 转变经济发展方式

- B. 建设创新型国家
- C. 深化供给侧结构性改革
- D. 优化经济结构
- E. 转换增长动力

54. (多选)

订立劳动合同，应当遵守的原则包括（ ）。

- A. 平等自愿原则
- B. 协商一致原则
- C. 诚实信用原则
- D. 公平原则
- E. 签订书面协议原则

55. (多选)

加快资本周转速度，可以（ ）。

- A. 节省预付资本

- B. 提高剩余价值率
- C. 使剩余价值更快地转化为资本家的生产资本和个人消费资料
- D. 提高年剩余价值率
- E. 增加年剩余价值量

56. (多选)

中国特色社会主义法治体系包括（ ）。

- A. 完备的法律规范体系
- B. 高效的法治实施体系
- C. 严密的法治监督体系
- D. 有力的法治保障体系
- E. 完善的党内法规体系

57. (多选) 习主席提出的党在新形势下的强军目标是指（ ）。

- A. 对党忠诚
- B. 听党指挥
- C. 能打胜仗
- D. 作风优良

E. 善谋打仗 58. (多选)

我国国防教育实行（ ）的方针。

- A. 全民参与
- B. 长期坚持
- C. 全员动员
- D. 讲求实效

E. 团结一致 59. (多选)

军事领域的技术创新活动包括（ ）。

- A. 突破技术瓶颈研制出新型装备
- B. 发展新军事理论和作战概念，牵引军事技术发展
- C. 武器装备维修保障采用新技术手段、工具和程序，释放出更大作战效能
- D. 加强政治思想教育，培育广大指战员在高技术战争中的战斗精神
- E. 适应新技术新装备特点，改变军队组织形态，催生新质战斗力，构建新型作战体系

60. (多选)

党对军队的绝对领导，是指（ ）的全面领导。

- A. 政治上
- B. 思想上
- C. 组织上
- D. 理论上
- E. 军事上

本模块分为言语理解与表达、数量关系、判断推理、资料分析四部分，均为单项选择题。

61. 依次填入下列各句横线处的成语，与句意最贴切的一组是（ ）。

- ①要是真看明白了一件事，就能\_\_\_\_\_地把它写出来，写得简洁有力。
- ②你的话真是\_\_\_\_\_，问题的实质就在这里。
- ③刘爷是个痛快人，对于这个玄机\_\_\_\_\_。
- ④毛遂先生\_\_\_\_\_，当即促成了谈判成功。

- A. 一针见血一言九鼎一语道破一语破的
- B. 一语道破一言九鼎一针见血一语破的
- C. 一针见血一语破的一语道破一言九鼎
- D. 一语道破一语破的一针见血一言九鼎

62. 依次填入横线处最恰当的一项是（ ）。

人民决定政党前途。如果自诩高明、脱离了人民，或者\_\_\_\_\_于人民之上，就必将被人民所抛弃。任何政党都是如此，这是历史发展的铁律，古今中外\_\_\_\_\_。

- A. 超越无一幸免
- B. 凌驾概莫能外
- C. 驾驭百喙如一
- D. 高出如出一辙

63. 依次填入横线处的词语，最恰当的一组是（ ）。

都说中国传统文化艺术是古老的、是悠久的，但是，古老绝不等同于陈旧。在当今瞬息万变的互联网时代来谈传统文化与网络艺术的对接，这两者并不是\_\_\_\_\_的。以诗文为代表的一切艺术作品，都该与时代命运息息相关、随时代需求\_\_\_\_\_、与时俱进。

- A. 大相径庭水到渠成
- B. 背道而驰应运而生
- C. 南辕北辙脱颖而出
- D. 如出一辙日新月异

64. 下列句子中，成分完整的一句是（ ）。

- A. 她被小燕真挚诚恳的态度感动了。
- B. 可见对工人阶级的关心负责的态度到何等的薄弱程度。
- C. 虽然每天工作很忙，但还是抓紧和同学研究或自己看书。
- D. 最近又发动了全面的质量大检查运动，要在这个运动中建立与加强技术管理制度等一系列的工作。

65. 依次在横线处填入关联词，最恰当的一组是（ ）。

\_\_\_\_\_是文学也好，哲学也好，政治经济学也好，\_\_\_\_\_有水滴石穿百折不挠的精神，\_\_\_\_\_有所收益，否则，\_\_\_\_\_你“读书破万卷”，涉猎无限广，充其量\_\_\_\_\_是一知半解的半瓶醋而已。

- A. 不管都要就能如果那么
- B. 不仅只要就能如果那么
- C. 不管都要才能尽管也不过
- D. 不仅只要才能尽管也不过

66. 威慑是一种军事战略，它既可以是宏观的理论，又可以是微观的战法。2003年3月，美国把对伊拉克首都巴格达实施的大规模轰炸称之为“威慑战略活生生的实例”，认为“威慑将成为信息化战争的一种重要战略行动。这种战略行动虽然野蛮，但却是一种能迫使敌人屈服的精确战术。”威慑主要是让假想敌人的内心产生恐惧，从而阻止对方做出对自己不利的东西。这种恐惧的根源有两个：第一，对手要认可威慑方所具备的实力，很难想象一个弱小的国家能够威慑强大的美国；第二，对手还要相信威慑方动用实力来达到目的的决心，换句话说，对手要确认威慑方的意图。如果对手认为威慑方并不具备真实的进攻性意图，那么简单的展示实力或者言语威胁就毫无意义了。

根据这段文字，下列说法正确的是（ ）。

- A. 威慑是战略和战术的结合
- B. 威慑方通过让潜在对手相信自己的实力以达到威慑的目的
- C. 威慑方真实明确的意图更能给对手带来恐惧
- D. 威慑的成功与否关键在于被威慑方的认知

67. 对下列加横线词意义的解释，都恰当的一项是（ ）。

- A. 愜（畅快）意 熟稔（熟悉）一表（表现）人才博闻强识（知识）
- B. 沦（陷入）落尸位素餐（素的饭菜）见贤思齐（整齐）牛骥同皂（黑色）
- C. 滥觞（酒杯）臧否人物（好坏）绳（墨绳）趋尺步 尾大不掉（落下）
- D. 流弊（潮流、风气）愤世嫉俗（嫉恨）陈力就列（献出）股肱之臣（大腿和胳膊）

68. 依次填入横线处正确的标点符号是（ ）。

恩格斯说过：“言简意赅的句子，一经了解，就能牢牢记住，变成口号；而这是冗长的论述绝对做不到的\_\_\_\_\_毛泽东同志也强调过，讲话、写文章“都应当简明扼要\_\_\_\_\_我国历代作家常以“意则期多，字则唯少\_\_\_\_\_作为写文章的准则，力求“句句无余字，篇中无长语\_\_\_\_\_（姜夔《白石诗说》）。

- A. ” ” 。 ” ” B. ” 。 。 ” ” ， ” C. ” 。 。 ” ” ， ” 。 D. ” ” 。 ” ” 。”

69. 文化的基本使命是立人，通过文化的教化和积淀，有效地协调人与自然、社会及自我的关系，培养健全的、充分发展的社会的人。文化对于人的塑造体现在人的自立、自强、自尊、自信等文化心态的确立以及人类社会人文氛围的形成上。在人类历史的长河中，文化以道德、宗教、艺术、教育等各种生活内容存在，并通过家庭启蒙、社会心理、社会舆论等多种手段向整个社会和民族传播和教化，使社会形成一种文化的氛围，并获得可持续发展的可能。

这段文字主要阐述了文化具有（ ）。

- A. 塑造功能
- B. 调节功能
- C. 濡化功能
- D. 传播功能

70. 下列选项中，对《踏莎行》理解赏析有误的一项是（ ）

踏莎行

贺铸

杨柳回塘，鸳鸯别浦。绿萍涨断莲舟路。断无蜂蝶慕幽香，红衣脱尽芳心苦。

返照迎潮，行云带雨。依依似与骚人语。当年不肯嫁春风，无端却被秋风误。

- A. 本词上片写景，下片抒怀，情景交融，呈现出柔婉曲折的美感
- B. 本词中作者咏赞了荷花出淤泥而不染的高尚品格，也表现了荷花无人欣赏的寂寞，也抒写出芳华零落的悲苦
- C. 作者借荷花比喻自己，寄托了自己满腹才华，却只能在坎坷、落寞中度过一生
- D. 词作运用双关、拟人等多种手法，既写荷花处境，也咏荷花情怀

71. 下列各句中，没有歧义的一句是（ ）。

- A. 自行车没有修好，修车的急坏了。
- B. 搜集史料不容易，鉴定、整理和运用史料更不容易。中国过去的大部分史学家，主要的工夫用在这方面。
- C. 是你来做，还是我过去做？
- D. 他有三本曹禺先生的书。

72. 填入横线处的语句，最恰当的是（ ）。

我国非物质文化遗产保护活动起步较晚，还处于初级阶段。\_\_\_\_\_。伴随着全球化趋势以及我国经济的飞速发展和城市建设的快速推进，我国的文化生态环境正面临着巨大的冲击，许多地区的非物质文化遗产面临着被遗忘、遭损坏、趋消失的严重局面，尤其表现为传承人和传承活动难以为继，民间技艺的传承出现了断层的情况。

A. 更何况许多手工技艺、传统中医疗法等非物质文化遗产都是采取口耳相授和师徒传承这种独特的方式保存与流传

B. 而且我国的非物质文化遗产大多依靠口耳相授和师徒传承，尤其是许多手工技艺、传统中医疗法等就是这样流传的

C. 这时，我国的许多手工技艺、传统中医疗法等非物质文化遗产还是依靠口耳相授和师徒传承的方式保存与流传

D. 再加上我国的非物质文化遗产，例如许多手工技艺、传统中医疗法等，大多还是依靠口耳相授和师徒传承的

73. 在古人看来，俭对于立身、持家和治国都有重要的意义。对个人来说，俭可养德，节俭是修养道德的重要基础。追求奢侈，就会物欲膨胀，贪慕富贵，多求妄取，以至“居官必贿，居乡必盗”；节俭就会节制物欲，不为物欲所役使。所以说“有德者皆由俭来”，“惟俭养德，惟侈荡心”；修养人格，必从节俭开始，“非淡泊无以明志”。

关于这段文字的理解，不正确的是（ ）。

A. 修养人格，必须从节俭开始

B. 唯有节俭才可以涵养人的德行，唯有奢侈可以使人惑乱心志

C. 重点阐述了俭对于立身、持家和治国都有重要的意义

D. 这段文字的作者认为，“居官必贿，居乡必盗”的一个重要根源是追求奢侈

74. 因网络系统无处不在、网络应用广泛普及、网络技术军民通用、网络精英研战一致、网络安全平战结合、网络防线不分前后之故，网络空间防御体系的构建比陆、海、空、天等传统空间都更适合、更需要加强军民融合、军地联动。在这方面美国早已走在前列，不仅形成了白宫网络安全办公室总体协调，国防部、国土安全部、商务部、司法部、企业等分工协作的组织体系，军地共同研发部署了3个版本的“爱因斯坦”国家网络安全系统，组建了网络空间司令部和若干网络任务部队，还通过两年一度的跨部门“网络风暴”军地演习检验提高网络攻防能力，其网络空间防御体系建设已跨入军民深度融合的常态化发展阶段。

这段文字接下来最可能讲的是（ ）。

A. 提高网络攻防能力的方式方法

B. 军民融合构建国家网络空间防御体系

C. 介绍美国网络空间防御体系构建的经验



D. 网络空间成为国家生存和发展的战略高地

75. 依次在横线处填入词语，最恰当的一组是（ ）。

一个个原本抽象单调的地名，因为进入诗歌变得具体而生动，有了色彩、声音和气息。这些地名融入诗歌，存储着\_\_\_\_\_，记载着\_\_\_\_\_，隐含着\_\_\_\_\_，寄予着\_\_\_\_\_，彰显\_\_\_\_\_。

①个人的道德力量和价值取向②鲜活的时代生活内容

③丰富的人文地理信息④民族的文化气质和精神风度

⑤沧桑的中国历史变迁

A. ②①③⑤④

B. ③②⑤①④

C. ①②⑤④③

D. ③①②⑤④

76. 工厂生产一批产品，18名工人需3.5小时才能完成，现需提前0.5小时完成，假设工人工作效率相同，则需增加工人的人数是（ ）人。

A. 3

B. 1

C. 2

D. 4

77. 选择最合理的一项填充到下列数列的空缺项处，使之符合原数列的排列规律，该项是（ ）。

2, 3, 8, 63, ( )。

A. 3968

B. 3024

C. 3960

D. 4218

若 $n_1$ 、 $n_2$ 、 $n$ 为正整数且满足 $n_1+n_2=n$ ，则称 $(n_1, n_2)$ 为 $n$ 的一个拆分。若两个拆分满足 $n_1=n_2t$ ， $n_2=n_1t$ ，则称 $(n_1, n_2)$ 与 $(n_1t, n_2t)$ 为 $n$ 的同一个拆分，例如 $(1, 3)$ 与 $(3, 1)$ 为4的同一个拆分。若 $n_1, n_2$ 均为偶数，则称 $(n_1, n_2)$ 为 $n$ 的偶拆分。整数100的不同偶拆分个数是（ ）个。

A. 50

B. 75

C. 25

D. 100

79. 世界杯有32支足球队参加比赛。32支足球队被分成8个小组，每个小组4支足球队。先进行小组赛，在小组赛阶段，各小组的4支足球队进行单循环比赛，小组赛阶段比赛的场次是（ ）场。

- A. 24
- B. 36
- C. 48
- D. 31

80. 甲、乙、丙、丁四名干部因工作需要经常去团部开会，甲每隔 5 天去一次，乙每隔 7 天去一次，丙每隔 9 天去一次，丁每隔 11 天去一次。如果他们四人相遇过一次后，距离他们下次一起相遇需要等待的天数是（ ）天。

- A. 120
- B. 100
- C. 80
- D. 60

81. 暑假里乐乐报名参加了游泳、绘画和跆拳道等三个兴趣班，其中游泳班每隔 2 天上一次课，绘画班每隔 3 天上一次课，跆拳道每隔 6 天上一次课。已知 7 月 1 日乐乐在这三个兴趣班都上了课，则他在 7、8 两个月中不用上这三个兴趣班的天数是（ ）天。

- A. 25
- B. 26
- C. 28
- D. 27

82. 选择最合理的一项填充到下列数列的空缺项中，使之符合原数列的排列规律，该项是（ ）。

128, 96, 112, 104, 108, ( ), .....

- A. 102
- B. 106
- C. 110
- D. 105

83. 三个相同的盒子里各有 2 个球，其中一个盒子里放了 2 个红球，一个盒子里放了 2 个蓝球，一个盒子里放了红球和蓝球各 1 个。随机选择一个盒子后从中随机摸出一球是红球，则这个盒子里另一个球是红球的概率为（ ）。

- A.  $1/2$
- B.  $3/4$
- C.  $2/3$
- D.  $4/5$

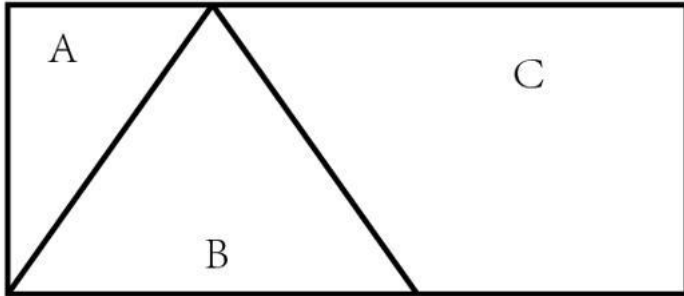
84. 1896, 1948, 1988, 2000, 2012, 2020, 下列年度中与上述年度具有相同的规律的年度是（ ）年。

- A. 1900
- B. 1600

C. 2010

D. 2018

85. 将一块长 10 厘米、宽 4 厘米的长方形平板切割成 A、B、C 共 3 块，其中 C 块的面积为 22 平方厘米，B 为等腰三角形，那么 A 块的面积是（ ）。



A. 12 平方厘米

B. 8 平方厘米

C. 4 平方厘米

D. 6 平方厘米

86. 环境移民，是指人类生存的自然环境和人居环境受到突发或渐近式的不利影响而产生的各种人口迁移行为，包括自愿的、非自愿的，事后被迫的、预先计划的，暂时的、永久性的，个体和家庭自发的、政府主导的移民类型。根据上述定义，下列不属于环境移民的是（ ）。

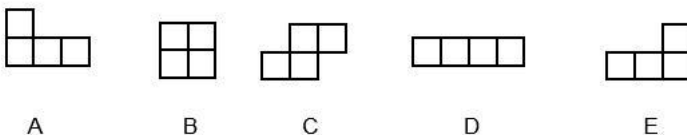
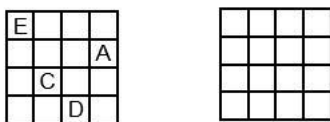
A. 切尔诺贝利核污染区域居民集体撤离家园

B. 元朝定都大都之后大量牧民南迁

C. 为了保护三江源地区而限制放牧后的生态移民

D. 安史之乱时期中原人民大量南迁

87. 观察示例图，不用图 B 就可以把该正方形组合起来；也可用图 B 但不用另一个图也能组合成示例图，该图是（ ）。



- A. 图 A
- B. 图 C
- C. 图 B
- D. 图 D

88. 某单位的足球比赛结束后，小丁说：“只要杨洋参加，我们队就不会输。”小陈说：“如果我和小丁发挥正常，杨洋就不用参加了。”小马说：“杨洋参加了这次球赛，但是没能力挽狂澜。”假如三人中有一人说错并且杨洋确实参加了这次比赛，则可以推出（ ）。

- A. 小丁或小陈在比赛中没有正常发挥
- B. 小马说了假话
- C. 小陈说了假话
- D. 小丁在比赛中没有正常发挥

89. 一个冒险者闯入某部落后被关进了一间屋子里，屋内一面墙壁上有 6 个门，分别标记为 A、B、C、D、E、F 门，每个门外观都一样，其中有 5 个门里关着吃人的野兽，只有 1 个门是通往外面的生门，且在门旁边的墙壁上贴有说明：“A 门在 B 门的左边，B 门是 C 门右边的第 3 个，C 门在 D 门的右边，D 门紧靠着 E 门，E 门和 A 门中间隔着一个门，没有提及的那个门为生门”该冒险者想活着出去，应该打开的生门位置是（ ）。

- A. 左边第 5 个
- B. 左边第 2 个
- C. 左边第 3 个
- D. 左边第 4 个

90. 反智主义，又称作反智论，是一种存在于文化或思想中的态度，而不是一套思想理论。反智主义可分为两大类：一是对于智性、知识的反对或怀疑，认为智性或知识对于人生有害而无益，另一种则是对于知识分子的怀疑和鄙视。

下列选项中的行为，不应认为是反智行为的是（ ）。

A. 某小区部分业主质疑移动通信基站有辐射，危害身体健康，将满足国家标准的通信基站的电缆剪断以避免辐射危害。

B. 某孕妇怀孕 28 周，血压较高，初诊医生建议去三甲医院检查并使用药品硫酸镁，她因“传言吃硫酸镁孩子皮肤会变黑，万一是女孩，生下来会不好看”为由，拒绝就医。

C. 信息安全领域某专家认为目前很多攻击方法只存在理论上的价值，并不能对信息安全产品产生实质的安全影响。

D. 成功人士王某坚信实践出真知，书本知识离开了实践将一文不值，因此读书无用。

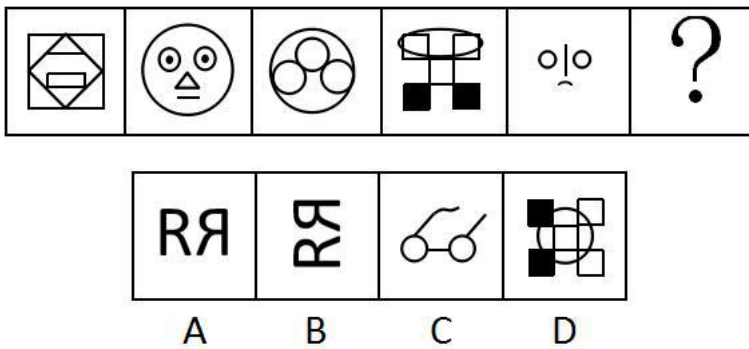
91. 从 A、B、C、D 四个人中选派 2 人去完成某项任务，要求如下：

- (1) 若 A 去，则 C 或 D 同去。
- (2) B 和 C 不能都去。
- (3) 若 C 去，则 D 不能去。

下列选派方案中，不符合要求的是（ ）。

- A. A 和 C 去
- B. A 和 D 去
- C. A 和 B 去
- D. B 和 D 去

92. 从所给的四个选项中，选择最合适的一个填入问号处，使之呈现一定的规律性，该选项是（ ）。



- A. A
- B. B
- C. C
- D. D

93. 工厂对技术工人的学历情况进行了调查,发现过去 5 年间新进厂的技术工人学历层次有大幅提高。因此,工厂技术工人的素质整体有较大提升。如果上述情况属实,下列选项中,无法对结论起到支持的是( )。

- A. 过去 5 年间新进厂的技术工人仍然在工厂上班
- B. 学历越高的人,素质也越高
- C. 学历高的人会带动其他同事提高素质
- D. 素质高的技术工人生产的产品较少出现不合格的情况

94. 某校学生会主席竞选中,候选人韩梅梅在理学院获得 490 张选票,在外国语学院获得 420 张选票。李雷认为韩梅梅在理学院有更高的支持率。下列选项中,能够反驳李雷观点的是( )。

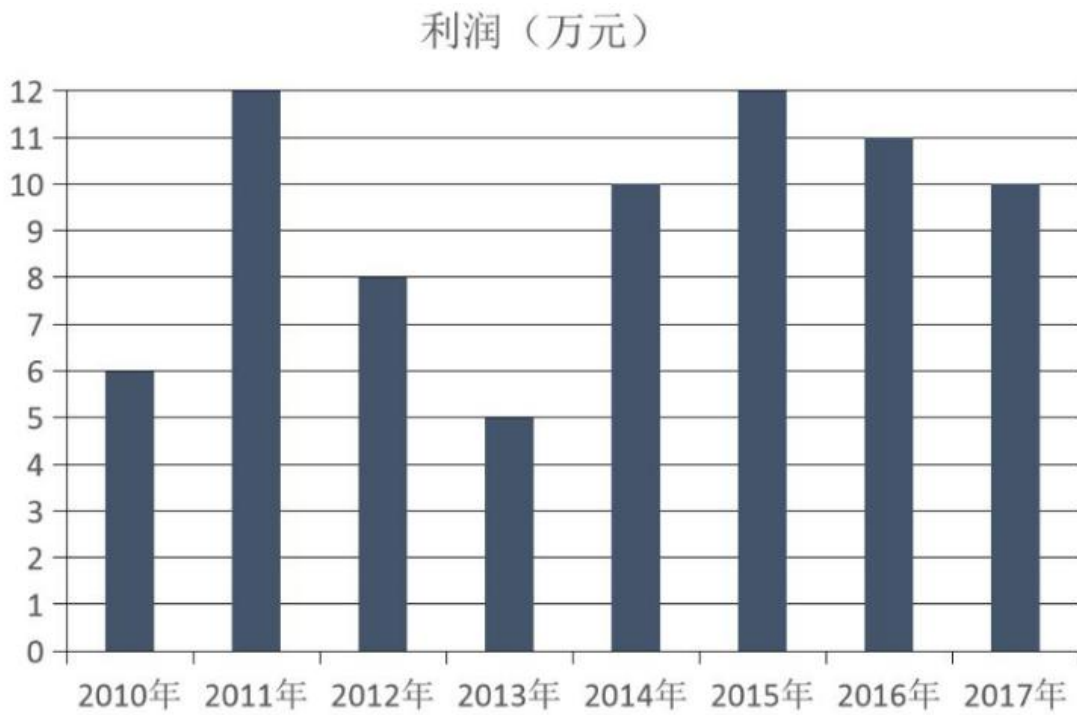
- A. 韩梅梅来自外国语学院
- B. 理学院学生数是外国语学院学生数的 1.5 倍
- C. 韩梅梅为女生,外国语学院的女生比理学院的女生多得多
- D. 韩梅梅曾到理学院进行竞选宣讲,但未到外国语学院宣讲

95. 有人问战士小王、小李、小张的年龄,小王说:“我 22 岁,比小李小 2 岁,比小张大 1 岁。”小李说:“我不是年龄最小的,小张和我差 3 岁,小张 25 岁。”小张说:“我比小王年岁小,小王 23 岁,小李比小王大 3 岁。”以上每人所说的三句话中,都有一句是故意说错的,那么这三个人的年龄分别是( )。

- A. 小王 22 岁,小李 25 岁,小张 21 岁
- B. 小王 23 岁,小李 22 岁,小张 25 岁
- C. 小王 22 岁,小李 23 岁,小张 21 岁
- D. 小王 23 岁,小李 25 岁,小张 22 岁

(一)

下列图形是 2010-2017 年某个网店销售额与利润报表。( )



请回答 96-99 题

96. 2012-2015 年间平均的销售额是 ( ) 万元。

- A. 80
- B. 72.5
- C. 70
- D. 62.5

97. 与上一年相比, 销售额增长最快的是 ( ) 年。

- A. 2010
- B. 2014
- C. 2012
- D. 2015

98. 2010 年销售额与利润之比是 ( ) 。

- A. 2:1
- B. 1:5
- C. 5:1
- D. 1:2

99. 2014-2015 年利润的增长率是 ( ) 。

- A. 20%
- B. 6%
- C. 10%
- D. 12

(二)

某市 2017 年的前三个季度信息产业重点企业产值比去年同期增速下降 10 个百分点。在 2017 年 9 月份重点监测的 27 个产品中有 14 个产品产量出现正增长, 比上半年多了 3 个产品, 其中计算机、显示器、配件、应用软件继续保持增长。

2017 年 1 到 8 月, 信息产业重点企业实现主营业务收入 29618 万元, 同比下降 4.8%; 实现利润 892 万元, 同比下降 21.5%。2017 年 1 到 9 月信息产业重点企业完成出口交货值 20329 万元, 同比下降 10.6%; 2017 年 1 到 9 月信息产业全行业实现出口交货值占销售产值的比重为 57.6%, 比去年同期回落 5.7 个百分点; 2017 年 1 到 9 月信息产业重点企业的项目完成固定资产投资 2808 万元, 同比增长 17.2%, 增速低于去年同期 12.1 个百分点, 低于同期全国信息产业增速 11.5 个百分点。

请回答 100-103 题

100. 2016 年 1 到 9 月, 信息产业重点企业出口交货值约为 ( ) 。

- A. 22739 万元
- B. 20329 万元
- C. 22061 万元
- D. 31223 万元

101. 2017 年 1 到 8 月, 信息产业重点企业主营业务收入利润率约为 ( ) 。



- A. 3%
- B. 2%
- C. 4%
- D. 5%

102. 2016年1到9月，信息产业重点企业的项目完成固定资产投资额约为（ ）。

- A. 2502万元
- B. 2618万元
- C. 2808万元
- D. 2396万元

103. 2016年1到9月，信息产业全行业实现出口交货值占销售产值的比重约为（ ）。

- A. 72.8%
- B. 57.5%
- C. 63.3%
- D. 51.9%

(三)

2018年A市进出口总额1.56亿美元，其中出口总额1.02亿美元，进口总额0.54亿美元。出口大于进口4765万美元。

全年对美国出口590万美元，比上年下降24%；对香港地区出口260万美元，下降60%；对日本出口1718万美元，增长14.6%；对韩国出口2915万美元，增长54%；对俄罗斯出口154万美元，增长73%。年末，全市对外贸易国家（地区）共97个。

2018年进出口总额及其增长速度

指标	绝对数(万美元)	比上年增长%
进出口总额	15602	-14.5
出口额	10182	-24.8
其中：一般贸易	9430	-26
加工贸易	83	-49
其中：机电产品	1428	-51
高新技术产品	740	56
其中：国有企业	4398	-46
三资企业	2907	47
其他企业	2877	7.5
进口额	5420	14.9
其中：一般贸易	4676	7.5
加工贸易	717	724.1

请回答104-107题

104. 2018 年 A 市出口金额最大的国家是 ( )。

- A. 俄罗斯
- B. 韩国
- C. 日本
- D. 美国

105. 下列结论不正确的是 ( )。

- A. A 市对外贸易以出口为主
- B. 2018 年 A 市对外贸易逆差 4765 万美元
- C. 2017 年国有企业出口总额约为 8144 万美元
- D. A 市的加工贸易进出口总额极不稳定

106. 2018 年国有企业的出口额占全部出口额的比重约为 ( )。

- A. 19.8%
- B. 25.2%
- C. 32.5%
- D. 43.2%

107. 2017 年 A 市对美国出口额约为 ( )。

- A. 776 万美元
- B. 448 万美元
- C. 484 万美元
- D. 732 万美元

(四)

2018年A省服务业增加值及增速

行业	增加值 (亿元)		同比增长 (%)	
	2018年	2017年	2018年	2017年
服务业	6289.7	5744.0	9.5	11
交通运输、仓储和邮政业	704.1	656.8	7.2	8.2
批发和零售业	1356.4	1240.9	9.3	12
住宿和餐饮业	320	300.5	6.5	9.6
金融业	742.8	632.2	17.5	16.8
房地产业	765.4	682.2	12.2	5.8
其他营利性服务业	919	833.2	10.3	15.1
非营利性服务业	1482	1391.5	6.5	9.7

请回答 108-110 题

108. 2018 年, A 省服务业增加值最小的行业是 ( )。

- A. 批发和零售业
- B. 住宿和餐饮业
- C. 金融业
- D. 非营利性服务业

109. 2018 年，A 省服务业增加值增幅波动（较上一年）最大的是（ ）。

- A. 交通运输、仓储和邮政业
- B. 金融业
- C. 其他营利性服务业
- D. 房地产业

110. 关于 2018 年 A 省服务业增加值的说法，不正确的是（ ）。

- A. 非营利性服务行业增加值增幅回落 3.2 个百分点
- B. 住宿和餐饮业增加值占总增加值比例最小
- C. 其他营利性服务行业增加值增幅上升 4.8 个百分点
- D. 多数行业的增加值增幅（较 2017 年）为负值

### 参考答案

1. 正确答案 A

解析

本题考查民法。

《著作权法》第十五条规定：“电影作品和以类似摄制电影的方法创作的作品著作权由制片者享有，但编剧、导演、摄影、作词、作曲等作者享有署名权，并有权按照与制片者签订的合同获得报酬。电影作品和以类似摄制电影的方法创作的作品中的剧本、音乐等可以单独使用的作品的作者有权单独行使其著作权。”《流浪地球》电影是由中国电影股份有限公司出品，享有版权。

故正确答案为 A。

2. 正确答案 A

解析

本题考查经济常识。

技术要素是指构成技术的基本组成部分。

A 项错误，技术具有多种要素，如信息、机器、工具、材料、能源、经验、目的、管理、劳动对象等。这些要素可以概括为三类：实体形态的技术要素、经验形态的技术要素、知识形态的技术要素。意识形态的技术要素不属于技术的基本要素。

B 项正确，经验形态的技术要素是指以经验、技能等主观性的技术要素，根据前期实践经验总结反思，形成对现在有用的技术要素。

C 项正确，实体形态的技术要素是指以生产工具为标志的客观性技术要素。生产工具是人们在生产过程中用来直接对劳动对象进行加工的物件，它被用于劳动者和劳动对象之间，起传导劳动的作用。

D 项正确，知识形态的技术要素是指以知识技术为象征的主体化技术要素。知识技术是指能够协助人们生产、分享、应用的知识技术，并不特指某一项技术，而是一个整合的技术体系。

本题为选非题，故正确答案为 A。

### 3. 正确答案 B

解析

本题考查经济常识。

A 项正确，“不结盟运动”是一个十分松散的国际组织，它不设总部，无常设机构，无成文章程，起初甚至没有定期的会议机制，直到后来才规定每 3 年举行一次首脑会议，并由会议举办国担任主席国，任期也是 3 年。

B 项错误，“不结盟运动”现有 120 个成员国，17 个观察员国和 10 个观察员组织。中国于 1992 年 9 月成为其观察员国，不是成员国。

C 项正确，“不结盟运动”设立之初没有定期的会议机制，后来才规定每 3 年举行一次首脑会议，并由会议举办国担任主席国，任期 3 年。“不结盟运动”第 17 次首脑会议于 2016 年在委内瑞拉玛格丽塔岛举行，第 18 次首脑会议于 2019 年在阿塞拜疆举行。

D 项正确，“不结盟运动”的成员国奉行独立自主、不与美苏两个超级大国中的任何一个结盟的外交政策，具体为五条标准：①奉行以和平共处和不结盟为基础的独立的外交政策；②支持民族独立运动；③不参加大国军事同盟；④不与大国缔结双边军事协定；⑤不向外国提供军事基地。

本题为选非题，故正确答案为 B。

### 4. 正确答案 C

解析

本题考查政治常识。

十九大报告指出：“中国特色社会主义道路是实现社会主义现代化、创造人民美好生活的必由之路，中国特色社会主义理论体系是指导党和人民实现中华民族伟大复兴的正确理论，中国特色社会主义制度是当代中国发展进步的根本制度保障，中国特色社会主义文化是激励全党全国各族人民奋勇前进的强大精神力量。

故正确答案为 C。

### 5. 正确答案 A

解析

本题考查政治常识。

我国坚持实行以公有制为主体、多种所有制经济共同发展的经济制度，根本原因是由生产关系一定要适应生产力发展的客观规律决定的，具体原因是由我国的社会主义性质和社会主义初级阶段的国情决定的。我国仍处于并将长期处于社会主义初级阶段的基本国情没有变，社会主义初级阶段我国生产力发展水平低且不平衡。

故正确答案为 A。

6. 正确答案 B

解析

核废物按照物理形态可分为放射性废气、放射性废液和放射性固体废物，按照放射性活度的大小，可分为高放射性废物、中放射性废物、低放射性废物和豁免废物。

高放射性核废料主要包括核燃料在发电后产生的乏燃料及其处理物。正常运行过程中，核电厂只产生中低放射性废物，并不直接产生高放射性废物。而中低放射性废物占核燃料循环设施产生的放射性废物体积的 97%—99%，包含了气体、液体、固体三种形态。中低放射性核废料一般包括核电站的污染设备、检测设备、运行时的水化系统、交换树脂、废水废液和手套等劳保用品，其主要形态为核废液。

故正确答案为 B。

7. 正确答案 D

解析

本题考查政治常识。

A 项错误，1982 年党的十二大邓小平在大会开幕词中明确提出“建设有中国特色的社会主义”的重大命题，在组织上确立了以邓小平为核心的党中央领导集体。

B 项错误，1987 年党的十三大系统阐述了社会主义初级阶段理论，明确概括了党在社会主义初级阶段“一个中心、两个基本点”的基本路线，标志着邓小平理论形成了基本轮廓。

C 项错误，1992 年初，邓小平视察南方并发表了重要的南方谈话，产生了“三个有利于”、“黑猫白猫理论”、“社会主义本质理论”等方面的精辟论述。1992 年 10 月，党的十四大明确我国经济体制改革的目标是建立社会主义市场经济体制；要求全党抓住机遇，加快发展，集中精力把经济建设搞上去。这标志着邓小平理论走向成熟。

D 项正确，党中央关于“邓小平理论”的正式命名和明确提出“邓小平理论科学体系”的概念，都是在 1997 年党的十五大报告中。党的十五大把邓小平理论确立为党的指导思想，正确认识邓小平理论的历史地位，对我国新时期的建设和发展具有重要意义。

故正确答案为 D。

8. 正确答案 C

解析

本题主要考查经济常识。

A 项错误，财政政策是指为促进就业水平提高，减轻经济波动，防止通货膨胀，实现稳定增长而对政府财政支出、税收和借债水平所进行的选择，或对政府财政收入和支出水平所作的决策。或者说，财政政策是指政府变动税收和支出以便影响总需求进而影响就业和国民收入的政策。

B 项错误，产业政策是国家制定的，引导国家产业发展方向、引导推动产业结构升级、协调国家产业结构、使国民经济健康可持续发展的政策。

C 项正确，货币政策是指国家为实现宏观经济目标而采取的控制和调节货币数量、信贷规模和利率水平及稳定币值的一种经济政策。货币政策工具主要有利率、法定存款准备金率、公开市场业务、再贴现率等，一般由中央银行来制定和执行。

D 项错误，金融政策是政府或中央银行所采取的货币与信用政策的统称。一般而言，一个国家的宏观金融政策主要包括三大政策：即货币政策、利率政策和汇率政策。

故正确答案为 C。

#### 9. 正确答案 D

解析

本题主要考查经济常识。

混合所有制经济是由各种不同所有制经济，按照一定原则，实行联合生产或经营的所有制形式。混合所有制企业，是指由公有资本（国有资本和集体资本）与非公有制资本（民营资本和外国资本）共同参股组建而成的新型企业形式。

党的十五大报告第一次明确提出了混合所有制经济的概念，从此混合所有制经济结构有了发展的土壤，混合所有制企业也应运而生。从理论上讲也是先有宏观层面的经济结构，再有微观层面的企业发展。因此混合所有制结构是混合所有制企业发展的前提。

故正确答案为 D。

#### 10. 正确答案 A

解析

本题考查法律常识。

《刑法》第二十条第三款规定：“对正在进行行凶、杀人、抢劫、强奸、绑架以及其他严重危及人身安全的暴力犯罪，采取防卫行为，造成不法侵害人伤亡的，不属于防卫过当，不负刑事责任。”

A 项正确，王某持刀抢劫张某，“刀”是王某实施犯罪的工具，王某倒地、刀掉落并不意味着不法侵害的现实威胁就消灭，王某可继续捡刀行凶，张某对王某猛刺数刀的行为是特殊正当防卫，不负刑事责任。

B 项错误，意外事件指的是行为人在客观上虽然造成了损害的结果，但是是出于不能抗拒的原因或者不能预见的原因造成的，非故意或者过失。张某的行为是出于现实法益受威胁，具有防卫意图，并不是意外事件。

C项错误，紧急避险指的是为了国家、公共利益、本人或者他人的人身、财产和其他权利免受正发生的危险，不得已而采取的损害另一较小合法权益的行为。紧急避险所损害的客体是第三者的合法权益，题干并未涉及第三者的合法权益。

D项错误，张某持刀刺王某的行为，是出于保护自己人身安全的意图，并不是为了故意杀死王某，张某的行为不属于故意杀人。

故正确答案为A。

11. 正确答案 A

解析

本题考查政治常识。

习近平总书记在十九大报告中提出：“坚持富国和强军相统一，强化统一领导、顶层设计、改革创新和重大项目落实，深化国防科技工业改革，形成军民融合深度发展格局，构建一体化的国家战略体系和能力。完善国防动员体系，建设强大稳固的现代边海空防。组建退役军人管理保障机构，维护军人军属合法权益，让军人成为全社会尊崇的职业。深化武警部队改革，建设现代化武装警察部队。”在国务院机构改革方案中，提出了组建退役军人事务部。

故正确答案为A。

12. 正确答案 B

解析

本题主要考查政治常识。

从题干中描述来看，马克思主义不是书斋中的学问，不是一种纯粹解释世界的学说，而是直接服务于无产阶级和人民群众改造世界的实践活动的科学理论。这段话要表达的意思就是马克思主义是具有实践意义的学说，能够指导认识的发展。

马克思主义首要的和基本的观点是实践观。实践性是马克思主义理论区别于其他理论的显著特征，因此要在理论联系实际上下功夫，真正能够运用马克思主义的立场、观点、方法来看待问题、解决问题。故正确答案为B。

13. 正确答案 C

解析

本题考查法律常识。根据《兵役法》第四条规定：“中华人民共和国的武装力量，由中国人民解放军、中国人民武装警察部队和民兵组成。”

故正确答案为C。

14. 正确答案 B

解析

本题考查法律常识。根据《合同法》第一百二十二条的规定：“因当事人一方的违约行为，侵害对方人身、财产权益的，受损害方有权选择依照本法要求其承担违约责任或者依照其他法律要求其承担侵权责任。”

A 项错误、D 项错误，商店未交付合格眼镜，使王某佩戴中感觉不适，既违反了双方合同约定，又损害了王某的人身权益，因此商店的行为构成违约责任和侵权责任的竞合，李某有权选择要求商店承担何种责任。

B 项正确，加害给付是指因债务人交付的标的物的缺陷而造成他人的人身、财产损害的给付行为。加害给付会导致违约责任与侵权责任的竞合。债务人违反应尽的履行义务而给债权人的固有利益造成损害，加害给付作为一种不正确履行债务的形态，不但一定会导致权利方原本具有的权益遭受侵害，而且同时具有侵害权利方合同权益的可能性，因此具有侵权和违约双重法律性质。商店未交付合格眼镜，既违反合同约定，又造成李某损害，属于加害给付，应承担违约责任和侵权责任。

C 项错误，根据《民法总则》第一百四十八条规定：“一方以欺诈手段，使对方在违背真实意思的情况下实施的民事法律行为，受欺诈方有权请求人民法院或者仲裁机构予以撤销。”商店的行为属于欺诈行为，但合同并非无效，属于可撤销合同。

故正确答案为 B。

15. 正确答案 B

解析

本题考查法律常识。

A 项错误，《中国人民解放军文职干部暂行条例》是中央军委于 1988 年颁布的，我国建立了文职干部制度。

B 项正确，2005 年 6 月 23 日，国务院、中央军委颁布《中国人民解放军文职人员条例》，决定在军队实行文职人员制度，将部队部分保障岗位改由非现役人员担任，把有限的现役干部员额用于指挥作战岗位。条例对文职人员的性质地位、聘用工作的主要环节以及军地相关政策的衔接等作了具体规定，标志着中国人民解放军文职人员制度的正式建立。

C 项错误，2003 年，中央军委印发了《2005 年前军队体制编制调整改革总体方案》，为全军部队完成调整精简任务提供了法定依据。

D 项错误，2005 年 12 月 16 日，报经中央军委批准，总政治部、总后勤部印发《聘用文职人员工作实施方案》，决定从 2006 年至 2008 年，用三年时间基本实现文职人员编制聘满配齐。

故正确答案为 B。

16. 正确答案 C

解析

本题考查政治常识。



习近平总书记在十九大报告中指出：“明确中国特色社会主义最本质的特征是中国共产党领导，中国特色社会主义制度的最大优势是中国共产党领导，党是最高政治领导力量，提出新时代党的建设总要求，突出政治建设在党的建设中的重要地位。”

故正确答案为 C。

17. 正确答案 C

解析

本题考查经济常识。

我国的社会保障体系由社会保险、社会救济、社会福利、社会优抚组成。

根据《中华人民共和国社会保险法》第二条规定：“国家建立基本养老保险、基本医疗保险、工伤保险、失业保险、生育保险等社会保险制度，保障公民在年老、疾病、工伤、失业、生育等情况下依法从国家和社会获得物质帮助的权利。”职工基本养老保险制度、职工失业保险制度、职工医疗保险制度都属于我国社会保险制度。因此，A、B、D 项正确，C 项错误。

本题为选非题，故正确答案为 C。

18. 正确答案 B

解析

本题考查法律常识。

根据《著作权法》第十条规定：“著作权包括下列人身权和财产权：（一）发表权，即决定作品是否公之于众的权利；……（八）展览权，即公开陈列美术作品、摄影作品的原件或者复制件的权利……著作权人可以全部或者部分转让本条第一款第（五）项至第（十七）项规定的权利，并依照约定或者本法有关规定获得报酬。”

A 项错误，王敏华虽然是《满园春色图》的作者，但已经把该画出售给李某，因此李某享有该画的展览权，王敏华无权随意展览。

B 项正确，李某从王敏华处购买了此画，该画的展览权转让给了李某，因此李某有权展览该画并获取一定报酬。

C 项错误，允许杂志社使用该画做封面属于发表权，虽然王敏华把该画出售给了李某，但是王敏华仍然享有发表权，因此李某无权允许杂志社使用该画做封面。

D 项错误，李某属于该画的所有权人，有权处分该画，不经王敏华同意可以烧掉此画。

故正确答案为 B。

19. 正确答案 D

解析

本题考查经济常识。

科斯定理认为在某些条件下，经济的外部性或者说非效率可以通过当事人的谈判而得到纠正，从而达到社会效益最大化。通常的理解就是只要产权是明确的，并且交易成本为零或者很小，那么，无论在开始时将产权赋予谁，市场均衡的最终结果都是有效率的，实现资源配置的帕累托最优。也就是说产权明确且交易成本为零，上游工厂和下游居民的矛盾就可以妥善解决，实现资源配置最优。

故正确答案为D。

20. 正确答案 D

解析

本题考查民法。

A 项错误，根据《民法总则》第五条的规定：“民事主体从事民事活动，应当遵循自愿原则，按照自己的意思设立、变更、终止民事法律关系。”自愿原则是指民事主体从事民事活动时享有充分的意志自由，可以根据自己的意志设立、变更、终止民事关系。

B 项错误，根据《民法总则》第四条的规定：“民事主体在民事活动中的法律地位一律平等。”平等原则是指在民事活动中，民事主体的法律地位一律平等，所有具有民事主体资格的双方，在民事活动中的行为均应遵循这样的准则。

C 项错误，根据《民法总则》第一百三十二条的规定：“民事主体不得滥用民事权利损害国家利益、社会公共利益或者他人合法权益。”禁止权利滥用原则是指民事主体不得以不正当的方式行使权利加害于他人的原则。

D 项正确，根据《民法总则》第八条的规定：“民事主体从事民事活动，不得违反法律，不得违背公序良俗。”这说明民事活动应当遵守公共秩序，符合善良风俗，不得违反国家的公共秩序和社会的一般道德，不得损害社会公共利益，符合遵守社会公共道德原则的要求。

故正确答案为D。

21. 正确答案 C

解析

本题考查经济常识。

劳动生产率指的是具体劳动的生产率，劳动生产率提高，单位劳动时间内生产的商品数量增加。因投入的活劳动量（物质资料的生产过程中劳动者的脑力和体力的消耗过程）不变，所以，生产的商品价值总量不变。在活劳动量不变，也就是商品价值总量不变的条件下，随着商品数量的增加，单位商品所包含的劳动量即单位商品价值量必然减少。

故正确答案为C。

22. 正确答案 A

解析

本题考查法律常识。

根据《宪法》第六十二条的规定：“全国人民代表大会行使下列职权：（一）修改宪法；（二）监督宪法的实施；……（十四）决定战争和和平的问题；（十五）应当由最高国家权力机关行使的其他职权。”因此，是由全国人民代表大会决定战争和和平问题。

故正确答案为 A。

23. 正确答案 D

解析

本题考查法律常识。根据《中华人民共和国国防教育法》第五条的规定：“中华人民共和国公民都有接受国防教育的权利和义务。普及和加强国防教育是全社会的共同责任。”

故正确答案为 D。

24. 正确答案 D

解析

本题考查经济常识。

资本积累是剩余价值转化为资本，即剩余价值的资本化。马克思指出，资本积累提高了生产水平，资本主义生产实现了社会化；生产的社会化要求生产资料由社会占有，并由社会对生产实行统一的计划管理，对产品在全社会范围内根据劳动者的利益进行分配。但建立在生产资料私有制基础上的资本主义社会，随着资本积累不可遏止的发展，私有制不断扩大，资本日益集中在少数大资本家手中。结果，资本主义经济运动中生产资料的集中和劳动社会化的矛盾日趋尖锐。当这一矛盾的尖锐达到同它们的资本主义外壳不相容的地步时，这个外壳就要炸毁了，资本主义私有制的丧钟就要响了，剥夺者就要被剥夺了。

因此资本主义积累的历史趋势是剥夺者被剥夺，资本主义制度必然被社会主义制度代替。

故正确答案为 D。

25. 正确答案 B

解析

本题考查政治常识。

胡锦涛同志于 2003 年 7 月 1 日《在“三个代表”重要思想理论研讨会上的讲话》中指出：“实现人民的愿望、满足人民的需要、维护人民的利益，是‘三个代表’重要思想的根本出发点和落脚点”。

故正确答案为 B。

26. 正确答案 A

解析

本题考查政治常识。

在人类社会发展的不同阶段中，在不同阶级专政的国家中，国防具有不同的特征。奴隶社会和封建社会，国防的职能是将各阶级维特在一定的“秩序”范围之内；资本主义社会，国防的职能是用军队保护和扩大商品生产与贸易，对外进行疯狂掠夺；人类历史上诞生社会主义国家之后，国防有了新的阶级内涵，其职能是确保各民族的平等生存、发展，抵抗外来侵略和维护世界和平。

故正确答案为 A。

27. 正确答案 D

解析

本题考查政治常识。

“富贵不能淫，贫贱不能移，威武不能屈”出自《孟子·滕文公下》，意思是真正的大丈夫，要有坚定的信念，不为荣华富贵所诱惑，不为贫贱困苦所改变，不为威胁暴力所屈服。“先天下之忧而忧，后天下之乐而乐”出自《岳阳楼记》，意为在天下人担忧之前担忧，在天下人快乐之后才快乐，凸显爱国爱民的情怀。

A 项错误，强调道德修养的思想，主动道德践履。要求切实将道德落到行动中去。题干中名言未体现行动。

B 项错误，中国传统伦理道德注重提倡人伦价值，强调每个人在人伦关系中的权利和义务，例如孝敬父母、兄友弟恭。题干中并未体现重视道德义务的思想。

C 项错误，重视整体利益是指将个人、家庭和国家利益看成是不可分割的整体，强调全局利益高于局部利益，反映了中华民族勇于牺牲、乐于奉献小我而成全大我的优秀品格。题干中并未体现这一思想。

D 项正确，追求精神境界是指追求崇高的理想道德信念，向往理想人格，例如志存高远，而题干中名言体现了一个真正的儒生读书人当有精神境界，重气节、重天下。

故正确答案为 D。

28. 正确答案 C

解析

本题考查政治常识。

新中国成立以来，在党中央、中央军委领导下，我国国防建设取得了举世瞩目的巨大成就，逐步建立起了有中国特色的现代化国防体系。铸造出了一支现代化人民军队，建立了比较完善的国防动员体制，形成了门类齐全、综合配套的国防科技工业体系，维护了国家统一和安全，为维护世界和平做出了积极贡献。

故正确答案为 C。

29. 正确答案 D

解析

本题主要考查经济常识。

垄断资本主义即帝国主义，是资本主义发展的最高阶段。它是在资本主义生产力和生产关系的矛盾进一步发展的基础上，在生产和资本加速集中的过程中，于 19 世纪末 20 世纪初形成起来的。

A 项错误，垄断资本主义在殖民地不进行商品输出，而是掠夺廉价原料和劳动力后进行商品生产再销售。

B、C 项错误，落后的殖民地是垄断资本主义的廉价原料产地和廉价劳动力的提供地，不是输出地。

D 项正确，在资本主义自由竞争阶段资本输出就已经存在，但不占重要地位。进入垄断资本主义阶段以后，由于生产和资本越来越集中于少数大企业，利润率较高的部门具有较高的进入壁垒，而资本的本性又必然使其对利润率较低的生产部门不屑一顾，从而产生大量的过剩资本。落后国家资本有机构成低，劳动力价格低廉，则为资本输出提供了对象和场所。

故正确答案为 D。

30. 正确答案 A

解析

本题考查政治常识。

胡锦涛同志在党的十六大报告中指出：“坚持国防建设与经济建设协调发展的方针，在经济发展的基础上推进国防和军队现代化。”经济建设是国防建设的物质基础，同时国防建设的强大也能保证经济的稳定发展。国防是国家生存与发展的安全保障，只有将军队和国防建设纳入国家总体建设规划，才能促进军队和国防建设得到持续有序发展，最终保障社会主义现代化建设的顺利进行。

故正确答案为 A。

31. 正确答案 D

解析

本题考查政治常识。

党的十九大报告指出：“十八大以来的五年，是党和国家发展进程中极不平凡的五年。· · · · · 高速增长，在世界主要国家中名列前茅，国内生产总值从五十四万亿元增长到八十万亿元，稳居世界第二，对世界经济增长贡献率超过百分之三十。”党的十八大是 2012 年召开的，所以 2012 年以来中国对世界经济增长贡献率超过百分之三十。

故正确答案为 D。

32. 正确答案 B

解析

本题考查人文常识。

洋务运动是清朝统治集团内部的开明之士在维护封建统治而倡导和主持的自强改革运动，是中国社会民族矛盾不断激化的产物。洋务运动的指导思想是“中学为体，西学为用”，即在封建主义思想的指导下，在维持封建的上层建筑、经济基础的条件下发展一些近代企业，为维护清朝的封建统治服务，洋务运动的这种封建性是其失败的最主要原因。

A 项错误，西方列强没有把先进技术和武器装备卖给清朝，这也是洋务运动失败的原因之一，但是这只是

客观原因，不是最主要的原因。

B项正确，制度腐朽，观念固步自封，使得封建军队体制不适应先进技术和装备的运用，这是洋务运动失败的最主要原因。

C项错误，缺乏科技人才，引进的技术无法应用、消化和推广，也是洋务运动失败的客观原因之一，但不是最主要原因。

D项错误，洋务派所创办的一些新式企业虽然具有一定的资本主义性质，但其管理基本上仍是封建衙门式的，这导致清朝官员不关心企业效益，存在贪污受贿、挥霍浪费等官场恶习，进而导致洋务运动失败，但其根本原因还是体制观念方面的问题。

故正确答案为B。

33. 正确答案 A

解析

本题考查政治常识。

2011年3月31日，中国政府发表的《2010年中国的国防》白皮书中指出：中国武装力量忠实践行全心全意为人民服务的宗旨，积极参加和支援国家经济社会建设，依法维护国家安全和社会稳定。故正确答案为A。

34. 正确答案 D

解析

本题考察人文常识。

抗日战争简称抗战，指20世纪中期第二次世界大战中，中国抵抗日本侵略的一场民族性的全面战争。抗战时间从1931年9月18日九一八事变开始算起，至1945年结束，共十四年抗战。

1931年，侵华日军发动九一八事变后，完全侵占中国东北，并成立伪满洲国，此后陆续在华北、上海等地制造事端、挑起战争，国民政府则采取妥协政策避免冲突扩大。

1937年7月7日，日军在北平附近挑起卢沟桥事变，中日战争全面爆发。1941年12月7日日本发动太平洋战争后，12月9日重庆国民政府正式对日宣战。1945年8月15日，日本向同盟国无条件投降。

故正确答案为D。

35. 正确答案 A

解析

本题主要考查经济常识。

现代市场体系处于不断丰富和发展过程之中，它不仅包括消费品和生产资料等商品市场，而且包括资本市场、劳动力市场、技术市场、信息市场以及房地产市场等生产要素市场。

A项正确，生产要素市场有金融市场（资金市场）、劳动力市场、房地产市场、技术市场、信息市场、生产资料市场等。生产要素市场的培育和发展，是发挥市场在资源配置中的基础性作用的必要条件，是发展社会

主义市场经济的必然要求。因此现代市场体系是以生产要素市场为重点的市场体系。

B项错误，商品市场是实物商品的营销场所和领域。现代市场体系不以其为重点。

C项错误，劳动力市场是指适龄劳工供求的市场。劳动力市场属于生产要素市场。

D项错误，金融市场又称为资金市场，包括货币市场和资本市场，是资金融通的市场。金融市场属于生产要素市场。

故正确答案为A。

36. 正确答案D

解析

本题主要考查经济常识。

市场机制是通过市场竞争配置资源的方式，即资源在市场上通过自由竞争与自由交换来实现配置的机制，也是价值规律的实现形式。具体来说，它是指市场机制体内的供求、价格、竞争、风险等要素之间互相联系及作用机理。

A项正确，由于资源的稀缺性和规模经济性的作用，某些市场由一个或数个卖者垄断，从而排斥充分竞争，这时市场处于不完全竞争状态。不完全竞争属于市场机制的缺陷。

B项正确，市场经济行为主体的独立性和分散性，使之不能在任何时候，任何情况下都获得全面充分的信息，因此会造成资源配置的浪费。如果没有政府对宏观就业信息的发布和引导，仅凭市场的作用，就会造成就业的不充分。

C项正确，市场机制不能充分地提供公共商品和公共服务。典型的公共商品和服务具有两个特点，一是非排他性，即某人消费公共商品和服务时无法排斥他人的同时分享；二是消费的非竞争性，即某人对公共商品和服务的消费并不减少他人对该商品和服务的消费量，例如国防、灯塔等就是如此。

D项错误，市场机制的反应比较敏捷，能够快速的利用供求机制调节物价，实现物价稳定。

本题为选非题，故正确答案为D。

37. 正确答案C

解析

本题考查政治。

建国初期，我国社会主义国营经济建立的最主要途径和手段是没收官僚资本。没收官僚资本是中国新民主主义革命时期对官僚资本采取的措施，即将其接收过来，变成社会主义性质的国营经济。官僚资本是旧中国最腐朽最反动的生产关系之一，严重阻碍生产力的发展，是革命的对象。解放前官僚资本约占全国工业资本的2/3，占全国工矿、交通运输业固定资产的80%，将其没收并改造后，可使无产阶级国家掌握主要的经济命脉，可使生产力得到解放。没收官僚资本，奠定了社会主义经济基础，并为对农业、手工业和资本主义工商业的社会主义改造创造了条件。

故正确答案为 C。

38 正确答案 B

解析

本题考查人文常识。

“罢黜百家，独尊儒术”是董仲舒建议汉武帝实行的统治政策。汉初，在政治上主张无为而治，经济上实行轻徭薄赋，因此，主张清静无为的老庄学说受到重视。武帝即位后，从政治上和经济上进一步强化专制主义，中央集权制度已成为封建统治者的迫切需要，主张清静无为的老庄思想已不能满足政治需要，更与汉武帝的好大喜功相抵触，而儒家的春秋大一统思想、仁义思想和君臣伦理观念显然与武帝时所面临的形势和任务相适应。于是，在思想领域，儒家终于取代了道家的统治地位。

故正确答案为 B。

39. 正确答案 D

解析

本题考查政治。

国防产生于国家形成之后，是为国家利益而服务的，是国家为抵御外来侵略与颠覆，捍卫国家主权、领土完整，维护国家安全、统一和发展，而进行的军事及与军事有关的政治、经济、科技、文化、教育、外交等方面的建设和斗争。国家与国防相辅相成，国家的主权、领土完整和安全，是国家的象征，靠国防维护，而国家性质和政策又决定着国防的建设和发展。因此，国防是伴随着国家的出现而产生的。

故正确答案为 D。

40. 正确答案 D

解析

本题考查法律常识。

A 项错误，故意杀人罪指的是故意非法的剥夺他人生命的行为。张某推搡赵某造成赵某死亡的行为，并没有故意的杀人，主观上并不是要剥夺赵某的生命，不构成故意杀人罪。

B 项错误，故意伤害罪指的是故意伤害他人身体并达到一定严重程度（轻伤以上）的行为，该罪主观上是明知自己的行为会发生伤害他人身体健康的结果，仍然希望或者放任这种结果发生。张某由于长期和赵某一起赌博，发生争执而推赵某，其主观上并不是想伤害赵某的身体，不构成故意伤害罪。

C 项错误，意外事件指的是行为人的行为虽然造成了客观上的损害结果，但是并不是出于故意或者过失，而是出于不能预见或者不能抗拒的原因。张某推赵某致赵某倒地死亡的行为，其在主观上应该意识到该行为可能会造成的后果，但是由于疏忽大意而没有预见，主观上是一种过失，不属于意外事件。

D 项正确，过失致人死亡罪指的是行为人因疏忽大意没有预见或者已经预见到而轻信能够避免造成他人死亡，剥夺他人生命权的行为。张某推赵某，主观上应该预见到推搡行为会导致赵某倒地，可能会发生损害后果，



其因疏忽大意而没有预见，主观上是过失，张某的过失行为导致赵某死亡，构成过失致人死亡罪。

故正确答案为D。

41. 正确答案 A

解析

本题考查人文常识。

A项正确，1999年科索沃战争中以大规模的空袭作为战争方式，以美国为首的西方国家利用绝对空中优势，对弱势的南联盟进行打击，武力迫使其就范。其作战样式是一种典型的非接触式交战，交战双方从始至终都没有在战场上近距离交战。在作战过程中，北约在距离战场上千公里处发射巡航导弹进行攻击，依托现代信息技术的支持，北约指挥机构向一线部队下达命令只需3分钟，越级向导弹部队下达命令仅需1分钟，配合由GPS制导的巡航导弹、激光制导炸弹和联合直接攻击弹药，实现了信息与火力一体化。巡航导弹得到了广泛运用。

B项错误，英阿马岛战争是1982年4月到6月间，英国和阿根廷为争夺马岛（阿根廷称“马尔维纳斯群岛”）的主权而爆发的一场战争。在该场战争中，双方投入了现代化的海空军力量，主要是以核武器、中远程导弹、导弹驱逐舰为作战武器，没有广泛运用巡航导弹。

C项错误，海湾战争是美国领导的联盟军队于1990年8月至1991年2月，为恢复科威特主权、独立与领土完整并恢复其合法政权而对伊拉克进行的一场战争，是冷战结束后的第一场大规模武装冲突。海湾战争的主要作战方式是地面作战模式，和题干所述作战方式不符。

D项错误，伊拉克战争是以英美军队为主的联合部队在2003年3月20日对伊拉克发动的军事行动，美国以伊拉克藏有大规模杀伤性武器并暗中支持恐怖分子为由，绕开联合国安理会，单方面对伊拉克实施军事打击。在战争中，英美联军在战场上向伊拉克发动了全空域、全时域的陆、海、空、天、电五维一体的联合作战方式。和题干所述的作战方式不符。

故正确答案为A。

42. 正确答案 B

解析

本题考查政治常识。

A项错误、B项正确，真理和谬误是统一的关系，是指真理和谬误相比较而存在，没有真理，无所谓谬误；没有谬误，也无所谓真理，各以对方为自己的存在前提。真理和谬误的对立，如超出一定条件和范围，又是相对的，是可以互相转化的。错误在一定的条件下可以成为正确的引导，在错误中进行科学的分析批判，可以正确的汲取其中的经验教训。

C项错误，真理和谬误是对立的关系，是指在一定条件和范围内，对确定对象而言，真理就是真理，谬误就是谬误，二者界限分明，不能混淆。谬误并不是包含在真理之中的。

D项错误，真理是人们对客观事物及其规律的正确反映。谬误是对客观事物及其规律的歪曲反映。

故正确答案为 B。

43. 正确答案 A

解析

本题考查政治常识。

根据《中共中央关于构建社会主义和谐社会若干重大问题的决定》中指出：我们要构建的社会主义和谐社会，是在中国特色社会主义道路上，中国共产党领导全体人民共同建设、共同享有的和谐社会。必须坚持以马克思列宁主义、毛泽东思想、邓小平理论和“三个代表”重要思想为指导，坚持党的基本路线、基本纲领、基本经验，坚持以科学发展观统领经济社会发展全局，按照民主法治、公平正义、诚信友爱、充满活力、安定有序、人与自然和谐相处的总要求，以解决人民群众最关心、最直接、最现实的利益问题为重点，着力发展社会事业、促进社会公平正义、建设和谐文化、完善社会管理、增强社会创造活力，走共同富裕道路，推动社会建设与经济建设、政治建设、文化建设协调发展。

A 项正确，“解决人民群众最关心、最直接、最现实的利益问题”属于民生层面的问题，所以改善民生是构建社会主义和谐社会的重点。BCD 项错误，发展经济、加强教育、反腐倡廉均属于构建社会主义和谐社会的内容。

故正确答案为 A。

44. 正确答案 D

解析

本题考查法律常识。

根据《宪法》第九十三条规定：“中华人民共和国中央军事委员会领导全国武装力量。中央军事委员会由下列人员组成：主席，副主席若干人，委员若干人。中央军事委员会实行主席负责制。中央军事委员会每届任期同全国人民代表大会每届任期相同。”

A 项正确，根据《宪法》第九十三条的规定，中央军事委员会领导全国武装力量。

B 项正确，根据《宪法》第六十条第一款规定：“全国人民代表大会每届任期五年。”又根据《宪法》第九十三条的规定，中央军事委员会每届任期五年。

C 项正确，根据《宪法》第六十二条规定：“全国人民代表大会行使下列职权：……（六）选举中央军事委员会主席；根据中央军事委员会主席的提名，决定中央军事委员会其他组成人员的人选……”因此中央军委副主席由中央军委主席提名，全国人民代表大会决定产生。

D 项错误，根据《宪法》第九十三条的规定，中央军事委员会实行主席负责制。

本题为选非题，故正确答案为 D。

45. 正确答案 D

解析

本题考查法律常识。

根据《宪法》第二十九条第一款规定：“中华人民共和国的武装力量属于人民。它的任务是巩固国防，抵抗侵略，保卫祖国，保卫人民的和平劳动，参加国家建设事业，努力为人民服务。”中国人民解放军是中国共产党缔造和领导的、用马列主义毛泽东思想武装起来的、全心全意为人民服务的人民军队。中国共产党是无产阶级的政党，是全心全意为人民服务的政党，中华人民共和国是共产党领导的人民民主专政的国家，是人民当家做主的国家。无产阶级和广大人民群众的根本利益，就是党、国家、军队为之奋斗的目标所在。ABC项错误，说法片面。D项正确，中国人民解放军的性质是党的军队，人民的军队，社会主义国家的军队。

故正确答案为D。

46. 正确答案 B

解析

本题考查政治。

生态文明是以人与自然、人与人、人与社会和谐共生、良性循环、全面发展、持续繁荣为基本宗旨的社会形态。生态文明的核心就是坚持人与自然和谐共生。坚持人与自然和谐共生，对满足人民日益增长的优美生态环境需要、推动形成绿色发展方式和生活方式等都有重大意义。坚持人与自然和谐共生是满足人民日益增长的优美生态环境需要的内在要求。十九大报告明确指出，我们要建设的现代化是人与自然和谐共生的现代化，既要创造更多物质财富和精神财富以满足人民日益增长的美好生活需要，也要提供更多优质生态产品以满足人民日益增长的优美生态环境需要。

故正确答案为B。

47. 正确答案 A

解析

本题考查政治。

十九大报告中提到，要着眼于实现中国梦强军梦，制定新形势下军事战略方针，全力推进国防和军队现代化。召开古田全军政治工作会议，恢复和发扬我党我军光荣传统和优良作风，人民军队政治生态得到有效治理。国防和军队改革取得历史性突破，形成军委管总、战区主战、军种主建新格局，人民军队组织架构和力量体系实现革命性重塑。加强练兵备战，有效遂行海上维权、反恐维稳、抢险救灾、国际维和、亚丁湾护航、人道主义救援等重大任务，武器装备加快发展，军事斗争准备取得重大进展。人民军队在中国特色强军之路上迈出坚定步伐。

故正确答案为A。

48. 正确答案 C

解析

本题考查政治。

A 项正确，科学家的目的只是研究事物的真实情形，而哲学家要在真实之外，研究事物的意义和价值。科学家只是以真实为极限，如他们研究视觉作用，只注意眼器官是如何构成，是如何见物而有形象，但哲学家研究视觉作用，则注意我们眼睛能看到的各种东西所代表的意义和价值。

B 项正确，科学家研究的多属于外在的物质，即使他们研究心理问题，也是把人的心搬到外面去作客观分析，但哲学家则不然，他们所研究的问题即使是外在的，也必须透过自心反省的思考。

C 项错误，具体科学以世界某一特殊领域的具体规律为自己的研究对象，因而其理论具有个别性和特殊性；马克思主义哲学以包括自然、社会和人类思维在内的整个世界的最一般规律作为自己的研究对象，因而其理论具有一般性和普遍性。

D 项表述不严谨，首先哲学不都是科学的，哲学是有科学和非科学之分的。但是本题目在理解上，大家如果把它理解为爱因斯坦所说的：“哲学可以被认为是全部科学之母” 即强调哲学对自然科学的研究具有指导作用。从这个角度理解是正确的。

本题为选非题，故正确答案为 C。

#### 49. 正确答案 C

解析

本题考查科技常识。

A 项错误，应用软件是专门为某一应用目的而编制的软件。常见的如：文字处理软件、信息管理软件、辅助设计软件、实时控制软件等。

B 项错误，工具软件，并没有一个确切的概念，它是人们一个约定俗成的说法，一般来说，工具软件是指除系统软件、大型商业应用软件之外的一些软件。工具软件一般体积较小，功能相对单一，但却是计算机用户解决一些特定问题的有利工具，比如系统类工具软件 Windows 优化大师、图像类工具软件 Photoshop 等。

C 项正确，系统软件是用户在使用和管理电子计算机方面的各种程序系统。包括操作系统、汇编程序、编译程序以及各种服务性程序、某些应用程序等。系统软件由计算机制造厂家提供，又叫系统程序。常见的如 Windows 操作系统等。

D 项错误，程序调试是在编制的程序投入实际运行前，用手工或编译程序等方法进行测试，修正语法错误和逻辑错误的过程。调试软件就是用来进行程序调试的软件。

故正确答案为 C。

#### 50. 正确答案 B

解析

本题考查政治常识。

2002 年 11 月 8 日，江泽民同志在中国共产党第十六次全国代表大会上的报告中指出：“建立巩固的国防是我国现代化建设的战略任务，是维护国家安全统一和全面建设小康社会的重要保障。”

故正确答案为 B。

51. 正确答案 ABCE

解析

本题考查人文常识。

春秋战国是中国社会的大变革时代，起止时间是公元前 770 年——公元前 221 年。

A 项正确，泓水之战是春秋时期（公元前 638 年），宋国与楚国为争夺霸权而发生的一次战役，以宋国失败告终。这是我国古代骄傲轻敌、贻误战机、招致失败的著名战例。

B 项正确，马陵之战是战国时期（公元前 341 年），齐国田忌、孙臆率军在马陵聚歼魏军的一次著名伏击战。这是我国战争史上设伏歼敌的著名战例。

C 项正确，柏举之战是春秋时期（公元前 506 年），吴国出兵深入楚地，在柏举击败楚军主力，继而占领楚都的远程进攻战役。

D 项错误，甘之战是夏朝初年启与有扈氏在甘之野的作战。夏王启继位，西方大族有扈氏不服，启便亲率夏军西渡黄河进攻有扈氏。夏军使用战车，在甘击败有扈氏军，确立了奴隶制的夏朝统治。E 项正确，长平之战是战国后期秦国大败赵国的战役。秦国进攻赵国，被赵国老将廉颇拒之于长平达 3 年之久。秦国便施行反间计，使赵王以善于纸上谈兵的赵括代替廉颇，结果被秦名将白起大败。这场战役也是纸上谈兵这一成语的来源。

故正确答案为 ABCE。

52. 正确答案 ABDE

解析

本题考查政治常识。

A 项正确，事物的普遍联系和永恒发展是有其客观规律的，其中对立统一规律是事物发展的根本规律。

B 项正确，对立统一规律揭示了事物普遍联系的根本内容和变化发展的内在动力，从根本上回答了事物为什么会发展的问题。

C 项错误，否定之否定规律揭示了事物发展的方向和道路。

D 项正确，对立统一规律提供了人们认识世界和改造世界的根本方法——矛盾分析法。E 项正确，对立统一规律是贯穿量变质变规律、否定之否定规律以及唯物辩证法基本范畴的主线，也是理解这些规律和范畴的“钥匙”。

故正确答案为 ABDE。

53. 正确答案 ADE

解析

本题考查政治常识。

十九大报告指出：“我国经济已由高速增长阶段转向高质量发展阶段，正处在转变发展方式、优化经济结构、转换增长动力的攻关期，建设现代化经济体系是跨越关口的迫切要求和我国发展的战略目标。”

故正确答案为 ADE。

54. 正确答案 ABCD

解析

本题考查法律常识。

根据《劳动合同法》第三条第一款规定：“订立劳动合同，应当遵循合法、公平、平等自愿、协商一致、诚实信用的原则。”因此 ABCD 正确。E 项错误，根据《劳动合同法》第十条第一款规定：“建立劳动关系，应当订立书面劳动合同。”签订书面协议是建立劳动关系的具体要求，但不属于订立劳动合同的基本原则。

故正确答案为 ABCD。

55. 正确答案 ACDE

解析

本题考查经济常识。

A 项正确，资本的周转时间是由生产时间和流通时间构成的。资本周转时间较长，周转速度就较慢，为了维持生产的连续性，需要投入的预付资本量就较大；反之，资本周转时间较短，周转速度就较快，需要投入的预付资本量就较小。所以，加快资本周转速度，可以节约预付资本量。

B 项错误，剩余价值率是每次资本周转中剩余价值与可变资本的比值，不受资本周转速度快慢的影响。

C 项正确，资本周转速度越快，意味着预付可变资本周转速度越快，剩余价值的实现也会加快，从而使剩余价值更快地转化为资本家的生产资本和个人消费资料。

D 项正确，资本周转速度越快，意味着其中的可变资本周转速度越快，可变资本是剩余价值的源泉，可变资本周转越快，一定量预付可变资本在一年内转化为劳动力的数量就越多，能剥削到更多剩余价值，从而增加年剩余价值量。

E 项正确，年剩余价值率即一年内生产的剩余价值总量与预付可变资本的比率。在剩余价值率一定的条件下，资本周转速度越快，意味着预付可变资本周转速度越快，剥削的劳动力就越多，年剩余价值量就越多，因而年剩余价值率就越高。

故正确答案为 ACDE。

56. 正确答案 ABCDE

解析

本题考查政治常识。

2014 年 10 月 20 日至 23 日，中国共产党第十八届中央委员会第四次全体会议在北京举行。会议指出：“全面推进依法治国，总目标是建设中国特色社会主义法治体系，建设社会主义法治国家。这就是，在中国共产党

领导下，坚持中国特色社会主义制度，贯彻中国特色社会主义法治理论，形成完备的法律规范体系、高效的法治实施体系、严密的法治监督体系、有力的法治保障体系，形成完善的党内法规体系，坚持依法治国、依法执政、依法行政共同推进，坚持法治国家、法治政府、法治社会一体建设，实现科学立法、严格执法、公正司法、全民守法，促进国家治理体系和治理能力现代化。”

故正确答案为 ABCDE。

57. 正确答案 BCD

解析

本题考查政治常识。习近平总书记在党的十九大报告中指出：“明确党在新时代的强军目标是建设一支听党指挥、能打胜仗、作风优良的人民军队，把人民军队建设成为世界一流军队。”

故正确答案为 BCD。

58. 正确答案 ABD

解析

本题考查法律常识。

根据《中华人民共和国国防教育法》第四条规定：“国防教育贯彻全民参与、长期坚持、讲求实效的方针，实行经常教育与集中教育相结合、普及教育与重点教育相结合、理论教育与行为教育相结合的原则，针对不同对象确定相应的教育内容分类组织实施。”故正确答案为 ABD。

59. 正确答案 AC

解析

本题考查科技常识。

对于国防和军队建设来说，只有牢固确立创新发展的理念，积极推进军事理论、军事技术、军事组织、军事管理创新，才能构建能够打赢信息化战争、有效履行使命任务的中国特色现代军事力量体系，担当起维护国家主权、安全、发展利益的使命责任。

A 项正确，军事领域技术创新是运用新的科技手段、自主创新，建设创新型人民军队，突破技术瓶颈、研制出新型装备是技术创新的内容。

B 项错误，习近平总书记在 2018 年视察军事科学院时指出：“要紧紧扭住战争和作战问题推进军事理论创新，构建具有我军特色、符合现代战争规律的先进作战理论体系。”发展新军事理论和作战概念是军事理论创新的内容，而非技术创新的活动。

C 项正确，军事领域技术创新也包括在武器装备维修保障中发展新技术手段、工具和程序。

D 项错误，加强政治思想教育主要是要强化党的领导意识，坚持党对军队的绝对领导，使指战员能保持向心力、凝聚力，这是对广大作战员思想建设方面的内容，不是技术创新的体现。

E 项错误，随着战争形态由机械化向信息化加速转变和军事斗争准备深入发展，军队组织体制方面存在的

深层次矛盾和问题日益凸显，与信息化条件下军队建设和作战的要求还不相适应。要以推进军队组织形态现代化为改革指向，调整改革军队体制编制和政策制度，建立健全联合作战指挥、联合训练和联合保障体制机制，优化作战力量结构，完善部队编成，构建中国特色现代军事力量体系。因此 E 项属于军队组织创新。

故正确答案为 AC。

60. 正确答案 ABC

解析

本题考查政治常识。

2012 年 11 月 16 日，习主席在中央军委扩大会议上讲到，保证党对军队的绝对领导，关系我军性质和宗旨、关系社会主义前途命运、关系党和国家长治久安，是我军的立军之本和建军之魂。要始终把政治建设摆在军队各项建设首位，使坚持党对军队的绝对领导在官兵思想中深深扎根，确保全军在任何时候任何情况下都坚决听从党中央、中央军委指挥。要加强军队党的建设，确保党从思想上、政治上、组织上牢牢掌握部队。

故正确答案为 ABC。

61. 正确答案 C

解析

本题可从第四空入手，根据空后“促成谈判成功”可知，所填成语应该体现该人物有力度有影响力，“一言九鼎”指说话有份量，起决定作用，强调人的身份地位重要，符合文意；“一语破的”意为一句话说中要害，无法体现人物的巨大影响力，与文意不符，排除 A、B 两项。第一空，根据空后“写得简洁有力”可知，横线处体现的是清楚直接的意思，C 项“一针见血”比喻说话直截了当，切中要害，符合文意；D 项“一语道破”意思是一句话就说穿了，与文意不符，排除 D 项，基本锁定答案为 C 项。

第二、三空代入验证，“一语破的”意为一句话说中要害，对应后文点明问题实质；“一语道破”，一句话就揭穿了，对应文中“痛快人”，体现说话痛快直接，均符合文意，当选。

故正确答案为 C。

【文段出处】《中学语文参考》

62. 正确答案 B

解析

本题可从第二空入手，根据前文“都是如此”、“历史发展的铁律”可知，古今中外都是这样，横线处要表达全面包含之意，B 项“概莫能外”指全部包括在内，没有例外，符合文意；A 项“无一幸免”指没有一个能侥幸地避免、C 项“百喙如一”指许多人都说同样的话，看法或意见一致，均无法表达全面包含之意，与文意不符，排除；D 项“如出一辙”比喻两件事情非常相似，不能适用于文中“古今中外”的情况，排除。

第一空，代入验证，根据空前“自诩高明，脱离了人民”可知，横线处也应体现脱离人民，高于人民之意，C 项“凌驾”有超越高出的意思，且“凌驾于……之上”为固定搭配，符合文意，当选。



故正确答案为B。

【文段出处】《习近平总书记“1·5”重要讲话系列网评：人民是阅卷人》

63. 正确答案 B

解析

第一空，分析文意可知，在互联网时代谈论传统文化和网络艺术的对接，横线处所填词语要表达两者的关系，文段开头提到传统文化意识是古老的、悠久的，紧接着“但是”，通过转折指出古老不等于陈旧，并且后文还提到艺术作品与时代命运相关，要与时俱进，由此可知这两者之间是不矛盾的、不对立的，横线前面出现“不是”，所以横线所填词语要体现对立、矛盾、相反的含义，B项“背道而驰”指彼此方向目标完全相反，符合文意；A项，“大相径庭”比喻相差很远，大不相同，侧重不同，没有体现相反、相对的含义，与文意不符，排除；C项，“南辕北辙”指行动和目的相反，多指一个主体，但是文段强调的是两个主体，与文意不符，排除；D项，“如出一辙”比喻两件事情非常相似，不符合文意，排除。

第二空，代入验证，后文强调，艺术作品与时代相关，要随着时代需求产生、变化，“应运而生”泛指随着某种形势而产生，符合文意，当选。

故正确答案为B。

【文段出处】《习近平：诗文随世运，无日不趋新》

64. 正确答案 A

解析

A项，成分完整，句意明确，当选；B项，缺少主语，未表明是谁对工人阶级关心负责的态度；C项，缺少主语，未表明是谁和同学研究，其次缺少宾语，“抓紧”后面缺少宾语，应该有“时间”、“机会”等宾语；D项，缺少主语和谓语，未表明是谁发动了检查，并且“建立与加强”前面缺少谓语，应该加上“完成”。

故正确答案为A。

65. 正确答案 C

解析

第一空，通过文段“是文学也好，哲学也好，政治经济学也好”可知文段强调无论在哪方面都应该有百折不挠的精神，故A、C项“不管……都”符合文意；B、D两项“不仅”通常与“而且”连用，表示递进，与后文“也”无法连用，排除；

第四空和第五空，A项“如果……那么”表示假设关系，C项“尽管……也不过”表示转折关系。前文强调只要有百折不挠的精神，就会有收益；后文落脚点在于“充其量是半瓶醋而已”；故横线前后语义相反，C项符合文意，当选。文段前后并非假设关系，A项“如果……那么”排除。

故正确答案为C。

66. 正确答案 D

解析

A项，根据文段“威慑是一种军事战略，它既可以是宏观的理论，又可以是微观的战法”可知，选项表示“是···结合”表述有误，排除；

B项，围绕威慑的目的来阐述，而威慑的目的是让假想敌人的内心产生恐惧，从而阻止他做出对自己不利的的事情来，所以表述错误，排除；

C项，恐惧产生的两种根源之间是并列关系，故“更能给对手带来恐惧”属于无关对比，排除；

D项，根据文段对于恐惧感的两个根源可知，威慑的成功在于对手要认可威慑方的实力以及要能够确认威慑方的意图，这两个根源都涉及被威慑方的认知，表述正确。

故正确答案为D。

【文段出处】《陈仓法院青年法官讲坛第十六期：民事执行应贯彻的法律原则》

67. 正确答案 C

解析

A项，“一表人才”形容人容貌俊秀端正，“表”意为外貌，并非表现，且“博闻强识”形容知识丰富，记忆力强，故“识”指记忆，释义错误，排除。

B项，“见贤思齐”指见到德才兼备的人就要向他看齐，故“齐”指看齐，且“牛骥同槽”指牛和马同槽，比喻不好的人与贤人同处，故“皂”指牲口槽，释义错误，排除。

C项，“尾大不掉”指尾巴太大，掉转不灵，“掉”为摇动、掉转之意，“落下”也可以理解为一种摇动，正确。

D项，“流弊”指某事引起的坏作用，也指相沿下来的弊端，故“弊”指坏风气、坏作用，弊端，排除。

故正确答案为C。

备注：此题是通过择优对比选到C项。

68. 正确答案 A

解析

本题考查引号的用法，若引文的句子是完整的，而且被独立地使用，那么句号应该置于引号里；若引文只是句子的一部分，则句号应在引号外。

第一空，文段引用“恩格斯”的完整语句，故句号应置于引号里，排除B、C两项。

第二空及第三空，A、D两项用法相同，无法排除。

第四空，引文只是句子的一部分，则句号应在引号外，且每句话只应有一个句号，故排除D项。

故正确答案为A。

69. 正确答案 C

解析

文段首先指出文化可以培养健全的、充分发展的社会的人，后文指出文化塑造人的具体体现，接着后文又指出文化可以向整个社会和民族传播和教化，使社会形成一种文化的氛围，故整个文段构成并列结构，重在强调文化对于个人、对于社会和民族的双重作用，对应C项“濡化”，指滋润化育。

A项“塑造”对应文段“对于人的塑造”、B项“调节”指“有效协调人与自然、社会及自我的关系”、D项“传播”对应文段“社会和民族的传播和教化”，均表述片面，排除。

故正确答案为C。

70. 正确答案 A

解析

这首词是咏荷花，寄寓了作者的身世之感。词的上阕描画了一个祥和而恬静的池塘。而荷花却生长在池塘僻静处，只能寂寞地凋落。就像一位美女，无人欣赏，无人爱慕，饱含零落的凄苦。词人通过美人的自嗟自叹，也暗露了自己年华的虚度。下阕仍借美人之口言志：即使凄风冷雨，我仍然不在百花争艳的春天开放，宁愿盛开在炎炎的夏日。

上片“杨柳回塘”、“鸳鸯别浦”侧重环境描写，“芳心苦”则是通过荷花的形象，反映了作者内心的苦楚，属于抒情的部分；下片“返照迎潮，行云带雨”侧重环境描写，“不肯嫁春风”、“却被秋风误”侧重于情感描写。词的上下片都将写景和抒怀相融合，所以A项表述错误，当选；B项，“不肯嫁春风”、“却被秋风误”衬托出了荷花出淤泥而不染，“断无蜂蝶慕幽香，红衣脱尽芳心苦”写出了荷花的寂寞和悲苦同时借以抒发作者沦落不遇的感慨，选项表述正确，排除；

C项，作者用了借物喻人的手法，通过荷花无人欣赏，暗自凋零的境遇，暗喻了自己怀才不遇，屡遭挫折的人生经历，C项表述正确，排除；

D项，词的上阕描画了一个祥和而恬静的池塘。而荷花却生长在池塘僻静处，只能寂寞地凋落，即写荷花处境，下阕仍借美人之口言志：即使凄风冷雨，我仍然不在百花争艳的春天开放，宁愿盛开在炎炎的夏日，即咏荷花情怀，选项表述正确，排除。

故正确答案为A。

【出处】《踏莎行 贺铸》

71. 正确答案 C

解析

A项，“修车的急坏了”，存在歧义。可能是“修车师傅急坏了”，也可能是“等待修车的人急坏了”，排除；

B项，前半句话提到了“鉴定、整理和运用”多项工作，“这方面”指代不明确，存在歧义，排除；

C项，是在询问“你做”，还是“我做”，没有另外的意思，表述明确，当选；

D项，“三本曹禹先生的书”，可以理解为“曹禹先生写的书”，也可以理解为“原本属于曹禹先生的书”，排除。

故正确答案为C。

72. 正确答案 D

解析

横线位于文段中间，起到了承上启下的作用，需和前后文保持话题上的衔接。首句提到了“非物质文化遗产保护活动起步较晚，还处于初级阶段”，介绍非物质文化遗产保护活动现状。横线后通过程度词“尤其”强调“民间技艺的传承出现了断层”即传承难。所以横线处应该与上下文话题一致，强调现在某些非物质文化遗产“传承难”，A项和C项强调的话题是“保存和流传”，而上下文指仅强调“传承”并未提及“保存”问题，与上下文话题不一致，排除A、C两项。

对比B和D，文段后文强调的是“民间技艺的传承出现了断层”而非所有的非物质文化遗产传承断层，所以应该是“民间技艺”采用口耳相授和师徒传承的方式，对应D项表述符合文意。而B项表述为“非物质文化遗产大多采用口耳相授和师徒传承的方式”，范围太大，后文仅强调“民间技艺”而非整个“非物质文化遗产”，与后文文意不符，排除。

故正确答案为D。

【出处】《非物质文化遗产传承创新研究》

73. 正确答案 C

解析

A项，根据“对个人来说，俭可养德，勤俭是修养道德的重要基础”可知，表述正确，排除；

B项，根据“‘唯俭养德，唯侈荡心’”可知，表述正确，排除；

C项，文段开头指出俭对于立身、持家和治国都有重要的意义，后文重点论述俭对于个人立身的作用，并未论述对于持家和治国的作用，故表述错误，当选；

D项，根据“追求奢侈，就会物欲膨胀，贪慕富贵，多求妄取，以至‘居官必贿，居乡必盗’”可知，表述正确，排除。

本题为选非题，故正确答案为C。

【文段出处】《国学中德文化》

74. 正确答案 B

解析

本题为接语选择题，关注尾句的核心话题。尾句前半部分论述美国在“网络空间防御体系”的具体经验，最后指出网络空间防御体系已跨入军民深度合作的常态化发展阶段。故尾句引出的核心话题为“网络空间防御体系”和“军民深度合作”，下文需围绕这两个话题展开论述，对应B项。A项“网络攻防能力”、D项“网

络空间”均与尾句核心话题不一致，排除；C项“美国网络空间防御体系构建的经验”是前文论述过的内容，排除。

故正确答案为B。

【文段出处】《军民融合构建国家网络空间防御体系》

75. 正确答案 B

解析

第一空，所填词语与“存储”搭配，②中的“内容”、③中的“信息”均可，而①中的“力量”、“取向”与“存储”搭配不当，排除C项。

第二空，所填词语与“记载”搭配，“记载内容”为常见习惯搭配，基本锁定B项。“记载”与①中的“力量”、“取向”搭配不当，排除A、D两项。

后三个空代入验证，“隐含着沧桑的中国历史变迁”，“寄予着个人的道德力量和价值取向”，“彰显着民族的文化气质和精神风度”均搭配恰当，符合语境。

故正确答案为B。

【文段出处】《当地名进入古诗》

76. 确答案 A

解析

由于工人工作效率相同，假设每个人的工作效率为1。根据18名工人3.5小时完成工作，可得工作总量 $=18 \times 3.5 = 63$ 。工期要想提前0.5小时，所需的工人总数 $=63 \div (3.5 - 0.5) = 21$ 人，需增加人。故正确答案为A。

77. 正确答案 A

解析

观察数列，各项数字均在幂次数附近，考虑幂次规律。观察规律可得： $2^2 - 1 = 3$ ， $3^2 - 1 = 8$ ， $8^2 - 1 = 63$ ，因此规律为前一项 $^2 - 1 =$ 后一项。故所求项 $=63^2 - 1 = 3968$ 。

故正确答案为A。

78. 正确答案 C

解析

根据题意， $n_1$ ， $n_2$ ， $n$ 均为整数且满足 $n_1 + n_2 = n$ 时，则称 $(n_1, n_2)$ 为的拆分。因此拆分就相当于将一个整数拆成两个整数加和的形式。同时 $n_1$ ， $n_2$ 均为偶数则称为 $n$ 的偶拆分。那么整数100的偶拆包括 $(98, 2)$ 、 $(96, 4)$ 、 $(94, 6)$ ····· $(6, 94)$ 、 $(4, 96)$ 、 $(2, 98)$ 共50个。其中 $(98, 2)$ 与 $(2, 98)$ ， $(96, 4)$ 与 $(4, 96)$ ·····两两相同，均为同一个拆分，因此共有 $50 \div 2 = 25$ 个不同偶拆分。

故正确答案为C。

79. 正确答案 C

解析

由于每个小组 4 支球队，两两之间进行单循环比赛，根据单循环比赛场次公式 ( $C_n^2$ ) 可得：每个小组的比赛场次  $= C_4^2 = 6$ 。一共 8 个小组，因此小组赛阶段共进行  $6 \times 8 = 48$  场比赛。

故正确答案为 C。

80. 正确答案 A

解析

根据题目所求，相遇一次后距离下次相遇需要等待的天数，因此本题为周期相遇问题，只需要求出每个人周期的最小公倍数即可。

每隔 N 天 = 每 N+1 天，故甲乙丙丁四人的周期分别为：5+1=6, 7+1=8, 9+1=10, 10+1=11, 11+1=12，四个周期的最小公倍数为 120 天。故距离他们下一次相遇需要等待 120 天。

故正确答案为 A。

81. 正确答案 D

解析

每隔 2 天上一次游泳班相当于每 3 天上一次，每隔 3 天上一次绘画班相当于每 4 天上一次，每隔 6 天上一次跆拳道课相当于每 7 天上一次。7、8 月一共是  $31+31=62$  天，去掉 7 月 1 日三个班都上了，剩下 61 天。

在剩下的 61 天中：

上游泳班的天数有  $61 \div 3 = 20 \dots 1$ ，即 20 天；

上绘画班的次数有  $61 \div 4 = 15 \dots 1$ ，即 15 天；

上跆拳道班的有  $61 \div 7 = 8 \dots 5$ ，即 8 天。

同时上游泳班和绘画班的周期为 3 和 4 的最小公倍数 12，则有  $61 \div 12 = 5 \dots 1$ ，即 5 天；同时上绘画班和跆拳道的周期为 4 和 7 的最小公倍数 28，则有  $61 \div 28 = 2 \dots 5$ ，即 2 天；同时上游泳班和跆拳道的周期为 3 和 7 的最小公倍数 21，则有  $61 \div 21 = 2 \dots 19$ ，即 2 天。同时上三种培训班的周期为 3, 4, 7 的最小公倍数 84，61 天里不会出现。则 7、8 两个月不用上兴趣班的天数为  $61 - (20 + 15 + 8 - 5 - 2 - 2) = 61 - 34 = 27$  天。

故正确答案为 D。

82. 正确答案 B

解析

方法一：观察数列没有明显特征，考虑做差，前一项减去后一项得到新数列：32, -16, 8, -4，是公比为 -2 的等比数列，则下一项为 2，则有  $108 - \text{所求项} = 2$ ，所求项为  $108 - 2 = 106$ 。

方法二：数列中第一项+第二项=2×第三项，例：128+96=2×112，则有 104+108=2×所求项，故所求项为 212÷2=106。

故正确答案为 B

83. 正确答案 A

解析

假设题干对应的盒子依次为甲、乙、丙，根据题干条件随机摸出一个红球，则满足条件的盒子为甲、丙，另一个球也是红球的盒子只有甲满足，根据概率  $P =$

$$\frac{\text{满足条件的情况数}}{\text{总数}} = \frac{1}{2}。$$

故正确答案为 A。

84. 正确答案 B

解析

观察数据联系跟年份相关知识，发现题干各年份都是闰年，答案中只有 1600 的年份为闰年。

故正确答案为 B。

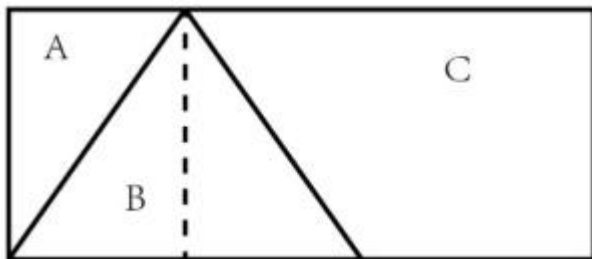
85. 正确答案 D

解析

根据长方形的面积为长×宽=10×4=40，C 的面积为 22，则的面积为 40-22=18，由于 B 为等腰三角形，

作其垂线将 B 分为相等的两个三角形，由图可知 A 的面积与 B 的一半相等，则 A 的面积为 A+B 总面积的  $\frac{1}{3}$ ，

所以 A 面积  $18 \times \frac{1}{3} = 6$ 。



故正确答案为 D

86. 正确答案 B

解析

第一步：找出定义关键词。“自然环境和人居环境受到突变或渐近式的不利影响而产生的各种人口迁移行为。”

第二步：逐一分析选项。A项：切尔诺贝利核污染是一件发生在前苏联统治下乌克兰境内切尔诺贝利核电站的核子反应堆事故，会对人类居住的自然环境和居住环境造成破坏性影响，符合因自然环境和人居环境的不利影响而移民，符合定义，排除；

B项：因为重新定都而移民，不符合因自然环境和人居环境受到不利影响而移民，不符合定义，当选；

C项：保护三江源而限制放牧，符合人居环境受到不利影响而移民，符合定义，排除；

D项：安史之乱由唐朝将领安禄山与史思明背叛唐朝后发动的战争，因唐朝内战而移民，符合人居环境受到不利影响而移民，符合定义，排除。

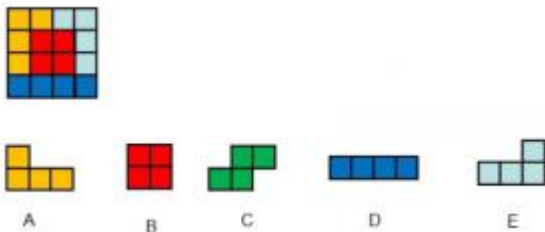
本题为选非题，故正确答案为B。

### 87. 正确答案 B

解析

如下图所示，可以用A、B、D、E这四个拼成一个正方形，所以不需要图C。

故正确答案为B。



### 88. 正确答案 A

解析

本题属于真假推理题。

第一步：找关系。

小丁：杨洋参加→一比赛输

小陈：小陈发挥正常且小丁发挥正常→一杨洋参加

小马：杨洋参加且比赛输

小丁的“杨洋参加→一比赛输”和小马的“杨洋参加且比赛输”是矛盾关系，必有一真必有一假。已知三人中只有一人说错，说明假话一定在小丁和小马之中，因此小陈说的是真话。

第二步：看其余。



根据小陈说的是真话可知命题“小陈发挥正常且小丁发挥正常杨洋参加”为真，可见这句话可以直接用来推理，而题干给出了已知条件“杨洋参加了比赛”，显然是对小陈这句话的否后，根据否后必否前可得：小陈没有正常发挥或小丁没有正常发挥。

故正确答案为 A。

89. 正确答案 A

解析

第一步：分析题干。

- ①A 在 B 的左边
- ②B 是 C 门右边的第 3 个
- ③C 门在 D 门的右边
- ④D 门紧靠着 E 门
- ⑤E 门和 A 门中间隔着一个门⑥没有提及的门为生门

第二步：根据题干信息列表。

从占格子位置最多的往里填根据②，C 只有三种情况，即 C 在 1、2、3 位置。

根据③可知，C 不能在位置 1，排除第一种情况。

假设 C 在位置 2，此时 D 在位置 1，与条件④相违背，排除，因此 C 只能在第 3 位置。

根据②，B 只能在位置 6；根据③，D 只能是位置 1 和位置 2。

若 D 在位置 2，则 E 在位置 1，此时 E 无法与 A 间隔一个门，与⑤相违背。因此，D 只能在位置 1，进一步可知 E 在位置 2。

结合⑤，可以推出，A 在位置 4。由此可知，F 只能在位置 5。（如下图）

1	2	3	4	5	6
D	E	C	A	F	B

只有 A 项符合，故正确答案为 A。

90. 正确答案 C

解析

第一步：找出定义关键词。“对智性、知识的反对或怀疑”、“对人生有害无益”、“对知识分子的怀疑和鄙视”。

第二步：逐一分析选项。A 项：小区业主认为通信基站有辐射，符合“对智性、知识的反对或怀疑”、“智性对人生有害无益”，符合定义，排除；

B项：孕妇认为此药品吃了后孩子皮肤黑，拒绝就医，“对智性、知识的反对或怀疑”、“智性对人生有害无益”，符合定义，排除；

C项：信息安全专家认为很多方法只有理论上的价值，没有实质性的价值，不符合“对人生有害无益”、“对知识分子的怀疑和鄙视”，不符合定义，当选；

D项：成功人士认为读书无用，符合“对知识分子的怀疑和鄙视”，符合定义，排除。

本题为选非题，故正确答案为C。

#### 91. 正确答案 C

解析

第一步：分析题干。

①A→C 或 D

②B 和 C 不能都去

③C→D

第二步：代入选项。

A项：根据①，A和C可以同时去，符合要求，排除；

B项：根据①，A和D可以同时去，符合要求，排除；

C项：根据①，A去，可以得到C或D去。题干只选派2个人，即要么AC同时派出，要么AD同时派出，因此A和B不可能同时派出，不符合要求，当选；

D项：根据②，B去则C不能去，根据③，C不去，则D可以不去，也可以去，即B和D可以同时去，符合要求，排除。

故正确答案为C。

#### 92. 正确答案 A

解析

元素组成不同，优先考虑属性规律。观察发现，题干图形全是竖轴对称图形，因此问号处应选择一个竖轴对称图形，只有A选项符合。

故正确答案为A。

#### 93. 正确答案 D

解析

第一步：找出论点和论据。论点：工厂技术工人的素质整体有较大提升。

论据：过去五年间新进厂的技术工人学历层次有大幅度提高。本题的论点是说工厂技术的工人素质有提高，而论据说的是近5年间新进厂技术工人的学历有提高，论点关键词是“技术的工人素质”，论据关键词是“技

术工人的学历”，论点与论据话题不一致，因此这道题既可以考查加强论点与论据之间的关系，又可以考查补充新的论据。

第二步：逐一分析选项。A项：题干论据表明过去五年新进厂的技术工人学历有大幅提高，而选项又补充了现在这些新技术工人仍然在工厂上班，这就补充了新论据，说明现在工厂技术工人的学历仍然是高的，可以加强论据，排除；

B项：选项将论据中的“技术工人的学历高”与论点中的“技术工人的素质高”建立联系，属于搭桥，可以加强，排除；

C项：选项可以说明随着近5年间学历高的技术工人来到工厂，他们会带动身边其他同事整体素质会提升，进而使得整个工厂技术工人的素质提高，在论据与论点之间建立联系，属于搭桥，可以加强，排除；

D项：技术工人素质使得产品较少不合格，与题干论点现有工人素质是否提升无关，属于无关选项，无法加强，当选。

本题为选非题，故正确答案为D。

#### 94. 正确答案 B

解析

第一步：找出论点和论据。

论点：李雷认为韩梅梅在理学院有更高的支持率。论据：候选人韩梅梅在理学院获得了490张选票，在外国语学院获得了420张选票。

论点比较的是支持率， $\text{支持率} = \text{获得票数} \div \text{总人数}$ ，论据比较的是获得选票数，支持率与获得选票数话题不一致，要想削弱，可以补充理学院和外国语学院的人数基数，证明理学院的人数本来就比外国语学院的人数多，得到的票数多也是正常现象，即可削弱。

第二步：逐一分析选项。A项：韩梅梅来自外国语学院，跟她获得多少票数无任何关系，属于无关选项，排除；

B项：指出理学院的学生是外国语学院学生数的1.5倍，说明理学院的学生基数本来就大，从而不能根据韩梅梅在理学院得的票数多，来得出她在理学院就有更高的支持率这一论点。切断了论据和论点之间的联系，可以削弱，当选；

C项：韩梅梅为女生，以及外国语学院的女生比理学院的女生多，只是讲了女生的情况，没有指出各自男生人数到底有多少，所以不能得到整体人数的情况，不能削弱，排除；

D项：韩梅梅曾到理学院进行竞选宣讲，但未到外国语学院宣讲，说明了为什么韩梅梅在理学院有更多的选票，一定程度上支持了论点，不能削弱，排除。

故正确答案为B。

#### 95. 正确答案 D

解析

题干条件不确定，优先考虑代入法。

代入 A 项，小王说的第一句为真，第二句为假，第三句为真；小李说的第一句为真，第二句为假，第三句为假，两句为假与只有一句说错矛盾，排除。

代入 B 项，小王说的第一句为假，第二句为假，第三句为假，三句为假与只有一句说错矛盾，排除。

代入 C 项，小王说的第一句为真，第二句为假，第三句为真；小李说的第一句为真，第二句为假，第三句为假，两句为假与只有一句说错矛盾，排除。

代入 D 项，小王说的第一句为假，第二句为真，第三句为真；小李说的第一句为真，第二句为真，第三句为假；小张说的第一句为真，第二句为真，第三句为假；每个人说的都只说错一句话，与题干相符，当选。

故正确答案为 D。

96. 正确答案 B

解析

根据题干所求“2012-2015 年间平均的销售额是·····万元”，可判定此题为现期平均数计算问题。定位图表，结合纵坐标数据，可知 2012-2015 年间销售额分别为 80 万元、70 万元、60 万元、80 万元，故所求

$$\text{平均数} = \frac{80 + 70 + 60 + 80}{4} = \frac{290}{4} = 72.5 \text{ 万元。}$$

故正确答案为 B。

97. 正确答案 C

解析

根据题干所求“与上一年相比，销售额增长最快的是·····”，可判定此题为一般增长率比较问题。定位图表，已知 2010-2017 年各年销售额，则 2010 年销售额增长率无法求解（2009 年未知），2012 年销售额

$$\begin{aligned} \text{增长率} &= \frac{80 - 40}{40} = 100\% & , & \text{2014 年销售额增长率} &= \frac{60 - 70}{70} \approx -14.3\% \\ & & & & & \\ & & & & & \\ \text{2015 年销售额增长率} &= \frac{80 - 60}{60} \approx 33.3\% & , & \text{则 2012 年销售额增长最快。} & & \end{aligned}$$

故正确答案为 C。

98. 正确答案 C

解析

根据题干所求“2010年，销售额与利润之比是·····”，可判定此题为比值计算问题。定位图表，已知2010年销售额为30万元、利润为6万元，则2010年销售额与利润之比=30:6=5:1。

故正确答案为C。

99. 解析

A

根据题干所求“2014-2015利润的增长率是·····”，可判定此题为一般增长率计算问题。定位图表，已知2014年利润为10万元、2015年利润为12万元，则所求增长率= $\frac{12-10}{10} = 20\%$ 。故正确答案为A。

100. 解析

A

根据题干“2016年1到9月，·····出口交货值约为”，结合材料中给出2017年前三季度数据，可判定本题为基期计算问题。定位文字材料第二段，可得：2017年1到9月信息产业重点企业完成出口交货值20329万元，同比下降10.6%。根据基期量=现期量/1+增长率，2016年1到9月信息产业重点企业出口交货值= $\frac{20329}{1-10.6\%} \approx \frac{20329}{0.894} \approx 22700$ 万元，与A项最接近。故正确答案为A。

101. 解析

A

根据题干“2017年1到8月，·····利润率约为”，结合材料中给出2017年前三季度数据，可判定本题为现期比重问题。定位文字材料第二段，可得：2017年1到8月，信息产业重点企业实现主营业务收入29618万元·····实现利润892万元。根据利润率=利润/收入，2017年1到8月，信息产业重点企业主营业务收入利润率= $\frac{892}{29618} \approx \frac{900}{3000} = 3\%$ 。故正确答案为A。

102. 解析

D

根据题干“2016年1到9月，·····固定资产投资额约为”，结合材料中给出2017年前三季度数据，可判定本题为基期计算问题。定位文字材料第二段，可得：2017年1到9月信息产业重点企业的项目完成固定资产投资2808万元，同比增长17.2%。根据基期量=现期量/1+增长率，2016年1到9月信息产业重点企业的项目完成固定资产投资额= $\frac{2808}{1+17.2\%} \approx \frac{2808}{1.17} = 2400$ 万元，与D项最接近。故正确答案为D。

103. 解析

C

定位文字材料第二段“2017年1到9月信息产业全行业实现出口交货值占销售产值的比重为57.6%，比去年同期回落5.7个百分点”，可知2016年1到9月，信息产业全行业实现出口交货值占销售产值的比重=57.6%+5.7%=63.3%。故正确答案为C。

## 104. 解析

B

定位材料第二段可得，2018年A市对美国出口590万美元，对日本出口1718万美元，对韩国出口2915万美元，对俄罗斯出口154万美元。可得，A市出口金额最大的国家为韩国。故正确答案为B。

## 105. 解析

B

A项：定位材料第一段可得，A市进出口总额1.56亿美元，其中出口总额1.02亿美元，进口总额0.54亿美元，出口总额大于进口总额，可知A市对外贸易以出口为主，正确；

B项：定位材料第一段，A市出口总额1.02亿美元，进口总额0.54亿美元。出口>进口，应为贸易顺差，错误；

C项：定位表格材料可得，2018年国有企业出口总额4398万美元，同比降低46%。则2017年国有企业出口总额为现期量/1+增长率= $\frac{4398}{1-46\%} = \frac{4398}{0.54} \approx 8144.4$ 万美元，正确；

D项：定位材料表格可得，A市加工贸易出口额增长率为-49%，进口总额增长率为724.1%，出口减少近一半，进口增长7倍有余，说明进口总额和出口总额的变化非常大，故加工贸易进出口总额极不稳定，正确。本题为选非题，故正确答案为B。

## 106. 解析

D

由题干“2018年·····比重约为”，可判定此题为现期比重问题。定位表格可得，2018年国有企业出口额为4398万美元，全部出口额为10182万美元。所求比重为 $\frac{4398}{10182} \approx \frac{4398}{10000} \approx 43.98\%$ ，与D项最为接近。故正确答案为D。

## 107. 解析

A

根据题干“2017年A市对美国出口额”，结合材料时间为2018年，可判定本题为基期计算问题。定位文字材料第二段可得，2018年A市对美国出口额为590万美元，比上年下降24%。根据公式：基期=现期/1+r，2017年A市对美国出口额= $\frac{590}{1-24\%} = \frac{590}{0.76} \approx 776$ 万美元。故正确答案为A。

## 108. 解析

B

定位表格第二列可知，2018年A省服务业增加值最小的行业是住宿和餐饮业（320亿元）。故正确答案为B。

## 109. 解析

D

增幅波动（较上一年）最大，即今年增幅与上一年增幅的差的绝对值最大。定位表格第四列和第五列增幅较上一年波动为：

A 项，交通运输、仓储和邮政业， $|7.2\% - 8.2\%| = 1\%$ ；B 项，金融业， $|17.5\% - 16.8\%| = 0.7\%$ ；C 项，其他营利性服务业， $|10.3\% - 15.1\%| = 4.8\%$ ；D 项，房地产业， $|12.2\% - 5.8\%| = 6.4\%$ 。增幅波动（较上一年）最大的是房地产业。故正确答案为 D。

110. 解析

C

A 项：定位表格最后一行可知，2017 年、2018 年非营利性服务业增幅分别为 9.7% 和 6.5%，则其 2018 年增幅比 2017 年少了  $9.7\% - 6.5\% = 3.2\%$ ，即回落了 3.2 个百分点，正确；

B 项：住宿和餐饮业增加值占总增加值比例最小即住宿和餐饮业增加值/总增加值最小。由于各行业对应的总增加值（即服务业增加值）相同，因此判断上述比例最小，只需判断住宿和餐饮业增加值为各行业中最小即可。定位表格第二列，住宿和餐饮业增加值为 320 亿元，为各行业中最小，正确；

C 项：定位表格倒数第二行可知，2018 年其他营利性服务业增幅 10.3%，低于其 2017 年增幅 15.1%，增幅下降而非上升，错误；

D 项：2018 年增幅较 2017 年为负值，即  $2018 \text{ 年增幅} - 2017 \text{ 年增幅} < 0$ ，即  $2018 \text{ 年增幅} < 2017 \text{ 年增幅}$ 。定位表格第四、五列可知：

交通运输、仓储和邮政业，

2018 年增幅 (7.2%) < 2017 年增幅 (8.2%)；

批发和零售业，

2018 年增幅 (9.3%) < 2017 年增幅 (12%)；

住宿和餐饮业，

2018 年增幅 (6.5%) < 2017 年增幅 (9.6%)；

金融业，

2018 年增幅 (17.5%) > 2017 年增幅 (16.8%)；

房地产业，

2018 年增幅 (12.2%) > 2017 年增幅 (5.8%)；

其他营利性服务业，

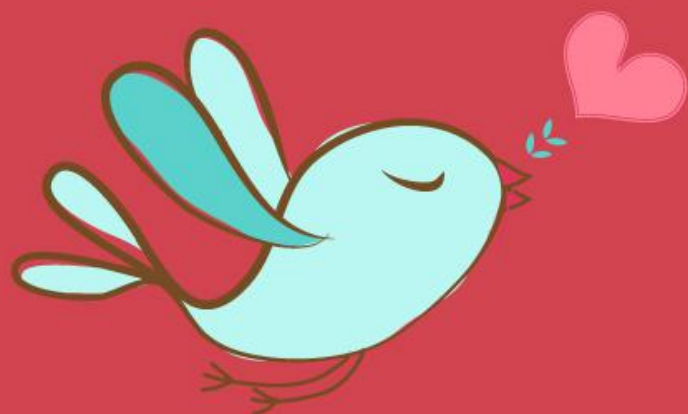
2018 年增幅 (10.3%) < 2017 年增幅 (15.1%)；

非营利性服务业，

2018 年增幅 (6.5%) < 2017 年增幅 (9.7%)。

7 个行业中有 5 个行业 2018 年增幅低于 2017 年，故多数行业增加值增幅较 2017 年为负值，正确。本题为选非题，故正确答案为 C。





美好的事情即将发生...

something wonderful is about to happen



公考通