

**宝山钢铁股份有限公司**  
**《可持续发展报告》（2010）**  
(文字版)

更好的钢铁、更好的环境、更好的生活

## 目录

郑重承诺	理
每股社会贡献值	职业健康与安全
关于本报告	为投资者创造价值
报告依据	公开、公平、公正的信息披露
报告范围	多渠道、有针对性的投资者互动
文本语言和发布形式	切实有效的投资者利益维护
外部认可	合理可持续的收益回报
管理者致辞	大宗原料采购
股本变动及股东情况	诚信为本，共同发展
股本变动的批准情况	供应商环境管理体系认证
股份变动的过户情况	加强清洁废钢利用，实施绿色采购
股东情况	数字化促进阳光采购
治理结构	资材备件采购
现任董事、监事、高级管理人员情况	供应商管理
年度报酬情况	绿色宝钢
董事、监事及高级管理人员新聘或解聘情况	废旧资材等的回收利用
完善管理	绿色营销
组织机构	提升产品竞争力
组织机构调整重大事项	塑造品牌形象
管理创新	绿色物流
反腐倡廉	选择节能型新船运输
创新发展	优化厂内物流组织
建立健全技术创新管理机制	加强物流过程中的环境因素控制
大力推进技术创新支撑环境经营	简化包装，绿色出行
加强系统策划和专题推进	回报社会
推进知识产权战略实施	扶贫·帮困
全面推进知识管理专项工作	捐赠·赞助
技术移植	感动·奉献
产学研合作	当好东道主，迎接世博会
新产品研发	环境保护
技术交流	管理方针
第四届宝钢学术年会	管理构架与责任
2010中国不锈钢年会	管理体系
积极支持国际钢协工作	环境与能源解决方案
和谐发展	环境保护成本
员工概况	管理绩效
员工权益	经营业绩
员工发展	创造和分配的经济价值
员工福利与社会保障	间接经济影响
倾听员工声音，关注员工需求	附录
加强工会制度建设，推进职工民主管	公司及主要组织机构简介
	读者反馈信息表

## 郑重承诺

本公司董事会及全体董事保证本报告内容不存在任何虚假记载、误导性陈述或重大遗漏，并对其内容的真实性、准确性和完整性承担个别及连带责任。

## 每股社会贡献值

2010 年度，宝钢股份每股社会贡献值为 1.713 元：

	基本每股收益：	0.740 元/股
+	公司年内为国家创造的税收：	0.423 元/股
+	向员工支付的工资：	0.458 元/股
+	向银行等债权人给付的借款利息：	0.091 元/股
+	对外捐赠额等其他利益相关者创造的价值额：	0.001 元/股
-	公司因环境污染等造成的其他社会成本：	0.000 元/股
	每股社会贡献值：	1.713 元/股

特别说明：上述“对外捐赠额等其他利益相关者创造的价值额”仅包含对外捐赠 1 项。

## 关于本报告

### 报告依据

本报告依据GRI《可持续发展报告指南》(G3版)进行编写,同时参照了上海市证券交易所《上市公司2009年年度报告工作备忘录第一号:内控报告和社会责任报告的编制和审议》、《公司履行社会责任的报告》编制指引、关于加强上市公司社会责任承担工作暨发布《上海证券交易所上市公司环境信息披露指引》的通知。

### 报告范围

除非有特殊说明,本报告主要描述2010年1月1日至2010年12月31日期间宝钢股份钢铁主业各生产单元(包括:包含罗泾区域的公司本部、不锈钢事业部、特钢事业部、钢管条钢事业部、上海梅山钢铁股份有限公司、宝钢新日铁汽车板有限公司、宝钢股份黄石涂镀板有限公司),以及宝钢研究院、上海宝钢国际经济贸易有限公司、上海宝钢化工有限公司等单位的经济、环境、社会工作等业务活动。

本报告中的财务数据以人民币元(CNY)为单位。为参照方便,您可用1USD=6.6227CNY(1CNY=0.1510USD)元兑换率计算(据中国人民银行2010年12月31日公布的基准汇率)。如是欧元,公司建议使用同样标准下1EUR=8.8065CNY(1CNY=0.1136EUR)元的兑换率计算。

### 文本语言和发布形式

本报告分别以中英文两种文字出版,若两种版本间有差异之处,请按中文版解读。对本报告的内容如有疑问,请致电或致信于我们进行咨询。我们的联系方式如下:

宝钢股份 能源环保部

中国 上海市 宝山区 富锦路 885 号宝钢指挥中心 3 楼

邮政编码: 201900

电话: 0086-21-26643172

传真: 0086-21-26643433

E-mail: sustainability@baosteel.com

本报告以印刷品和PDF电子文件两种形式向读者发布，其中PDF电子文件可在宝钢股份网站（<http://www.baosteel.com/>）下载阅读。为了减少对环境的影响，我们提倡读者尽可能下载阅读电子版本，我们也将逐年减少印刷版的印数。

本报告印刷版采用再生纸印刷。为了节约用纸，我们尽量控制篇幅，如果您想了解本报告以外的其他信息，可通过浏览宝钢股份网站或我公司年度财务报告获得补充。

## 外部认可

2010年，社会各界继续给予宝钢股份充分的肯定与认可。以下所列为宝钢股份在2010年里获得的部分荣誉。

奖项	颁发机构
国家首次设立的“企业创新奖”	国家科技部
2009年度中华慈善奖“最具爱心内资企业”	民政部
首届节能中国贡献奖“十大突出贡献企业奖”	中国节能协会与科博会中国能源战略高层论坛组委会
“2010中国企业自主创新TOP100(工业)”第3名	中国企业评价协会
第六届“金圆桌奖”优秀董事会	《董事会》杂志社
2010中国上市公司法律风险管理优秀企业	2010中国上市公司法律风险管理高峰论坛组委会
2010中国央企控股上市公司最佳董事会(20强)、2010中国上市公司最佳社会责任董事会(20强)、2010中国上市公司最佳治理董事会(20强)	《理财周报》
2010年金属、非金属A股上市公司“最佳社会责任报告”	2010A股上市公司社会责任报告高峰论坛组委会 润灵环球责任评级
第五届中国投资者关系IR公司百强第九名、上市公司最佳IR创新公司	南京大学工程管理学院、南京大学金融工程研究中心、中国上市公司投资者关系管理研究中心
(宝钢集团有限公司)连续七年进入世界500强,位列第276位	美国《财富》杂志
“全球最佳供应商”	Impress(印佩斯)公司
“战略合作伙伴”	恩布拉科集团北京恩布拉科公司
“最佳战略合作伙伴奖”	海尔集团
“金牌供应商”	广东美芝
川气东送管道工程优秀供应商	国家川气东送工程项目部
梅钢公司获评南京市创新型企业	南京市政府
黄石公司获绿色发展企业奖	黄石市政府

## 管理者致辞

2010年,是“十一五”规划的收官之年。面对艰难复杂的市场环境和竞争态势,宝钢员工开拓进取,奋力拼搏,取得了骄人成绩,经营业绩继续保持业界最优。节能减排卓有成效,在上半年面临巨大困难的情况下,通过技术创新和管理优化,提前全面完成“十一五”目标。大力推进体制变革,深入开展成本改善,以人为本关注员工发展,为企业的发展夯实基础。2010年,是难忘的世博年,宝钢参与世博,服务世博,在这个舞台上,让世人感受到宝钢人的风采。

2011年,面对复杂多变的形势,宝钢视机遇与挑战并存,紧紧围绕宝钢集团公司提出的“立足能力提升,推进二次创业,实现宝钢做强做优”工作要求,继续以“再创行业最优业绩”为年度目标,聚焦产品经营、成本改善、能力提升、环境经营等重点工作,不断适应竞争新要求,塑造可持续的竞争新优势。

在产品经营方面,公司将主动适应市场变化,满足客户要求,以产品盈利能力为导向,加强产品结构优化,继续保持较强的盈利能力。加快以汽车板为重点的薄板产品、以核电用钢和 TMCP 船板为重点的厚板产品开发,加快硅钢新产品的拓展和应用。巩固冷轧汽车板、家电板、工程机械用钢等产品的竞争优势,扩大独有领先产品销量。

以技术降本为重点,持续深化成本改善工作,提升成本控制能力。开展稳定高炉生产,降低铁水成本;提高制造能力,减少质量成本;优化采购模式,降低原燃料和资材备件采购成本;追求设备维修成本经济高效、持续改善能源成本绩效等专项成本改善工作。寻找并杜绝管理漏洞,深挖降本增效潜力。

把“坚持技术领先的原则,发展服务先行的制造业”作为全年工作的重中之重,突出研发在整体技术创新体系中的地位,完善以客户为中心的企业运营机制。公司将围绕用户需求,促进产品经营。开展跨部门、跨产线、跨地域运作协同,提升全流程协同能力。加强市场与现场的协同,努力提高用户满意度。

环境经营是宝钢实施差异化竞争的重要策略。公司将以深入推进能源管控体系和环境管理体系为抓手,把实现节能减排和清洁生产与生产经营有机结合起来。开展以环境经营为视角的技术营销工作,加强低碳、节能、环保重点技术的研发和推广应用。

强化安全体系建设,确保现场安全生产;开展针对性培训,提升员工的实务能力;深入推进“三项制度”改革,提升劳动效率。完善员

工与企业共同发展的机制，把职工的利益放在重要位置，不断满足员工的发展需求，打造“宝钢人”品牌，建设和培育一支技能全面、身心健康，具有一流素质、充满创业激情、满足公司战略发展要求的自主型员工队伍，为实现“成为职工与企业共同发展的公司典范”的美好愿景而努力。

辛勤耕耘，我们收获喜悦。展望前程，我们充满信心。我们有信心承载起时代的使命，脚踏实地，凝聚力量，尽心竭智，锐意进取，把宝钢建成全球最具竞争力的钢铁企业！



## 股本变动及股东情况

### 股份变动的批准情况

经中国证券监督管理委员会证监许可[2008]739号文核准，本公司已于2008年6月20日，按票面金额(100元/张)平价公开发行了100亿元认股权和债券分离交易的可转换公司债券(以下简称“分离交易可转债”)。分离交易可转债期限为6年，票面利率为0.80%。2008年6月30日，分离交易可转债分拆为1亿张(100亿元)公司债券和16亿份认股权证。

经上海证券交易所上证上字[2008]81号文核准，公司100亿元分离交易可转债中的公司债券于2008年7月4日起在上海证券交易所挂牌交易，债券简称“08宝钢债”，债券代码“126016”，上市起止日期为2008年7月4日至2014年6月19日，兑付日期为到期日2014年6月19日之后的5个交易日。

经上海证券交易所上证权字[2008]11号文核准，分离交易可转债持有人获派的16亿份认股权证于2008年7月4日在上海证券交易所挂牌交易，认股权证简称“宝钢CWB1”，交易代码为“580024”，权证存续期为2008年7月4日至2010年7月3日，行权期为2010年6月28日至2010年7月3日中的交易日。

### 股份变动的过户情况

“宝钢CWB1”认股权证行权后，持有人的新增股份已全部在中国证券登记结算有限责任公司上海分公司办理股份登记手续，共计48,088股。

### 股东情况

公司2010年末总股本数量为17,512,048,088股，均为无限售条件股。

## 1、股东数量及前 10 名股东持股情况

单位：股

股东总数 (户)	606,180				
前 10 名股东持股情况					
股东名称	股东性质	持股比例	持股总数	持有有限售条件股份数量	质押或冻结的股份数量
宝钢集团有限公司	国有股东	73.97%	12,953,517,441	0	无
中国建设银行—银华核心价值优选股票型证券投资基金	其他	0.86	151,111,102	0	无
交通银行—易方达 50 指数证券投资基金	其他	0.41	71,275,729	0	无
UBS AG (瑞士银行)	其他	0.41	70,928,393	0	无
全国社保基金一一零组合	其他	0.37	65,090,535	0	无
如皋长荣矿石仓储有限公司	其他	0.33	57,229,512	0	无
中国工商银行—上证 50 交易型开放式指数证券投资基金	其他	0.31	53,497,602	0	无
华润深国投信托有限公司—重阳 3 期证券投资集合资金信托计划	其他	0.28	49,392,628	0	无
张家港保税区日祥贸易有限公司	其他	0.21	36,631,921	0	无
国泰君安证券股份有限公司客户信用交易担保证券账户	其他	0.20	35,486,560	0	无
上述股东关联关系或一致行动的说明	未知				

## 2、控股股东及实际控制人简介

## (1) 控股股东情况

股东名称：宝钢集团有限公司

法定代表人：徐乐江

成立日期：1998 年 11 月 17 日

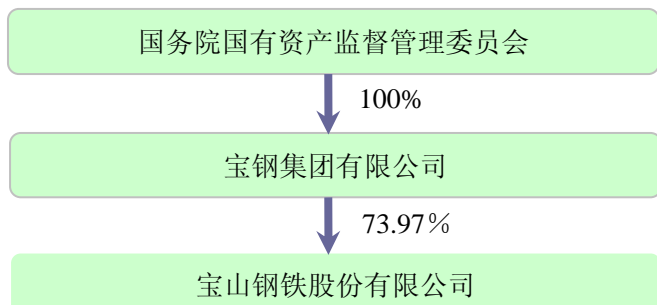
注册资本：人民币 51,082,620,998.89 元

主要经营业务或管理活动：宝钢集团有限公司是国家授权投资的机构和国家控股公司，主要经营国务院授权范围内的国有资产，开展有关投资业务；钢铁、冶金矿产、化工(除危险品)、电力、码头、仓储、运输与钢铁相关的业务以及技术开发、技术转让、技术服务和技术管理咨询业务，外经贸部批准的进出口业务，国内外贸易(除专项规定)及其服务。

(2) 实际控制人情况

公司的实际控制人是国务院国有资产监督管理委员会。

(3) 公司与实际控制人之间的产权和控制关系



## 治理结构

### 现任董事、监事、高级管理人员情况

#### (一) 现任董事、监事、高级管理人员情况

姓名	职务	性别	年龄	任期起始日期	任期终止日期
何文波	董事长	男	55	2010.03	2012.04
马国强	董事、总经理	男	47	2009.04	2012.04
刘占英	董事	女	55	2010.04	2012.04
伏中哲	董事	男	50	2009.04	2012.04
戴志浩	董事	男	47	2009.04	2012.04
吴耀文	董事	男	67	2009.04	2012.04
贝克伟	独立董事	男	53	2009.04	2012.04
曾璟璇	独立董事	女	53	2009.04	2012.04
孙海鸣	独立董事	男	54	2009.04	2012.04
谢祖墀	独立董事	男	54	2009.04	2012.04
李黎	监事会主席	女	57	2009.04	2012.04
林鞍	监事	男	54	2010.04	2012.04
周桂泉	监事	男	55	2009.04	2012.04
张丕军	监事	男	52	2009.04	2012.04
朱可炳	监事	男	36	2009.04	2012.04
李永祥	副总经理	男	50	2009.04	2012.04
诸骏生	党委副书记	男	50	2010.03	
蒋立诚	副总经理	男	52	2009.04	2012.04
陈纓	副总经理、董事会秘书	女	39	2009.04	2012.04
楼定波	副总经理	男	48	2009.04	2012.04
庞远林	副总经理	男	47	2009.04	2012.04
周建峰	副总经理	男	47	2009.04	2012.04
王静	副总经理	女	47	2010.08	2012.04

注：① 任期终止日期以 2012 年召开的公司股东年会结束日期为准。

② 截至本报告期末，何文波先生持有公司股份 80,000 股，马国强先生持有 60,000 股，陈纓女士持有公司股份 60,000 股，均系本报告期内从二级市场买入；李黎女士持有公司股份 30,000 股，报告期内持股数量无增减变动。

③ 楼定波副总经理于 2011 年 2 月 24 日从二级市场购入公司股票 30,000 股，成交均价 6.88 元/股。

## 年度报酬情况

董事、监事、高级管理人员本考核年度报酬总额（税前，下同）为 2021.83 万元，详见下表：

单位：万元

姓名	职务	是否在股东单位或其他 关联单位领取报酬(注 1)	本考核年度从公司 领取报酬（税前）
何文波	董事长	是	-
马国强	董事、总经理	否	195.5
刘占英	董事	是	-
伏中哲	董事	是	-
戴志浩	董事	是	-
吴耀文	董事	否（注 2）	2.40
贝克伟	独立董事	否	25.00
曾璟璇	独立董事	否	25.00
孙海鸣	独立董事	否	25.00
谢祖墀	独立董事	否	25.00
李 黎	监事会主席	否	25.00
林 鞍	监事	否	152.2
周桂泉	监事	是	-
张丕军	监事	否	129.1
朱可炳	监事	是	-
李永祥	副总经理	否	167.9
诸骏生	党委副书记	否	173.9
蒋立诚	副总经理	否	169.4
陈 纓	副总经理、董事会秘书	否	175.0
楼定波	副总经理	否	196.5
庞远林	副总经理	否	168.9
周建峰	副总经理	否	168.9
王 静	副总经理	否	168.8
徐乐江	卸任董事长	是	-
韩国钧	卸任监事	是	-
赵周礼	卸任副总经理	是（注 3）	28.33

注 1：上表中“是否在股东单位或其他关联单位领取报酬”指年度内担任公司董事、监事、高级管理人员期间是否在股东单位或其他关联单位领取报酬。

注 2：根据国务院国资委《董事会试点中央企业董事报酬及待遇管理暂行办法》，吴耀文董事自 2010 年元月起，在宝钢股份不再领取年度津贴，参加董事会及专门委员会会议时按国资委规定标准领取会议津贴。

注 3：赵周礼先生自卸任公司副总经理职务后，在宝钢集团有限公司领取报酬。

## 董事、监事及高级管理人员新聘或解聘情况

公司 2010 年 3 月 29 日至 30 日召开的第四届董事会第四次会议选举何文波先生为第四届董事会董事长；宝钢集团有限公司董事长徐乐江先生不再兼任宝钢股份董事长，仍担任宝钢集团有限公司董事长；赵周礼先生辞去副总经理职务。

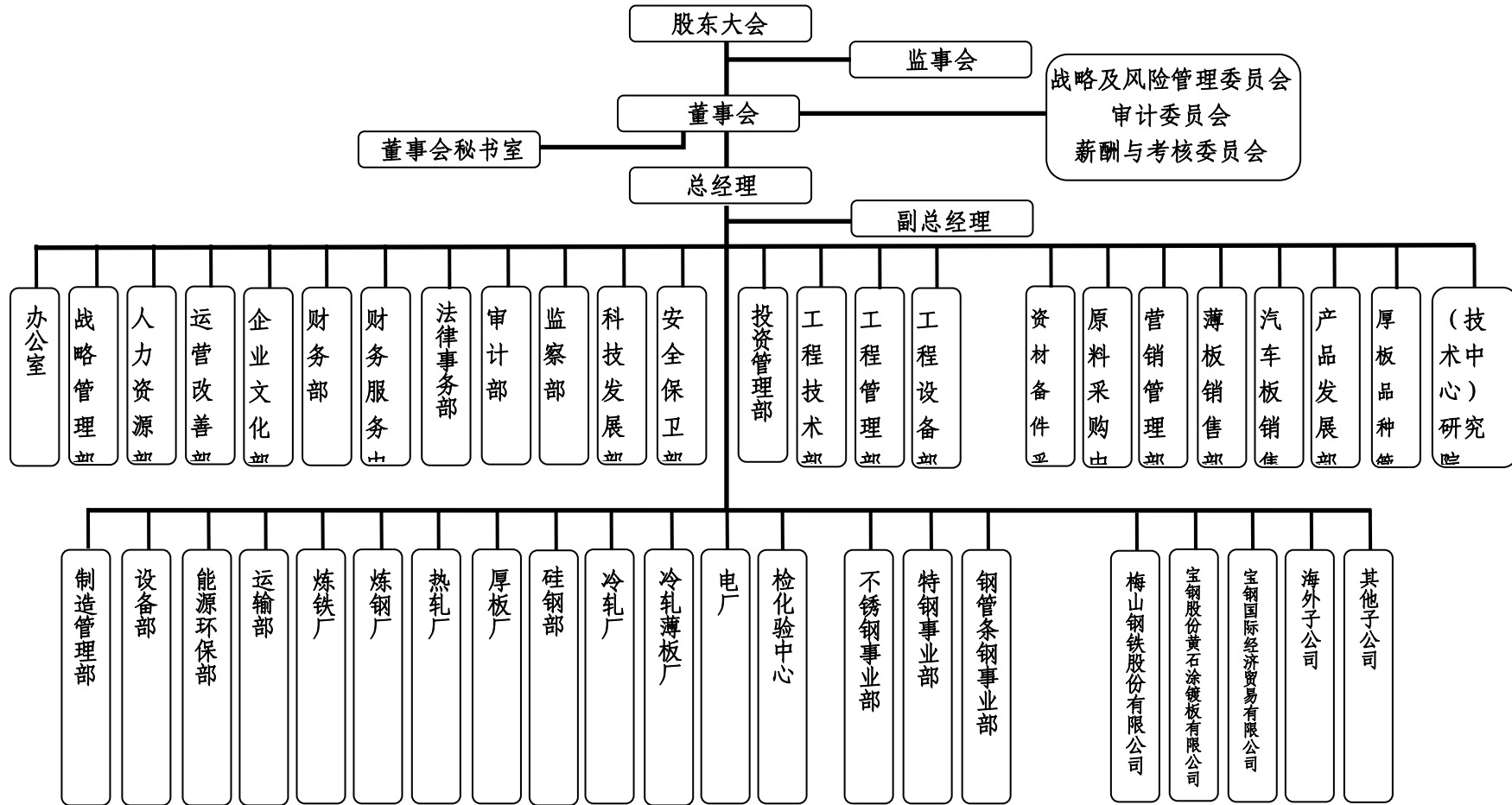
公司 2010 年 4 月 6 日至 4 月 12 日召开的第三届职工代表大会第五次会议选举林鞍先生为公司第四届监事会职工监事；韩国钧先生因调任宝钢集团有限公司工会副主席，不再在宝钢股份任职，辞去职工监事职务。

公司 2010 年 4 月 29 日召开的 2009 年年度股东大会增选刘占英女士为宝山钢铁股份有限公司第四届董事会董事。

公司 2010 年 8 月 27 日召开的第四届董事会第八次会议聘请王静女士为公司副总经理；诸骏生先生因工作需要辞去副总经理职务，仍担任公司党委副书记的职务。

## 完善管理

### 组织机构



## 组织机构调整重大事项

为减少管理层次，精简机构设置，发挥公司直属厂部管理、技术优势，公司以“全面融合、全面覆盖”为原则，于2010年4月1日撤消中厚板分公司，对公司、原中厚板分公司的同类部门进行合并，完成各项业务整合、优化。



## 管理创新

### 1. 综合管理体系建设

根据公司变革、管理整合后各项业务运行的基本原则和总体要求，宝钢股份第一版《综合管理手册》正式发布。《综合管理手册》明确了公司以及各职能部门对公司不同地区、不同行业、不同业务单元的管理原则、管理分工以及管理总要求。

公司按照 GB/T 23331-2009《能源管理体系要求》和《钢铁行业能源管理体系认证实施规则》，将能源管理体系内容纳入总部运营管理手册，各单位按照能源管理体系推进要求逐项组织实施，2010年12月通过能源管理体系审核。

### 2. 风险管理与控制

按照“融入业务，进入流程，发挥作用”的原则，确定原燃料价格波动风险等14个公司重点风险项目年度实施方案，由项目团队专项研讨风险预警指标及防范策略，风险得到有效控制。“镍价波动风险项目”每月研判不锈钢产品市场及镍原料市场走势；原燃料价格波动风险项目为原料采购预案的制订提供支撑。

建立常态化的预警发布和风险监控机制，公司对营运资金风险和镍价波动风险等项目，从风险剖析、体系设计、指标拟定和应对方案4个方面开展管理评价，制定措施持续改进。7月起，公司正式发布《股份公司季度风险监控报告》。

### 3. 绩效评价聚焦核心指标

2010年组织绩效评价遵循“精简、聚焦”原则，重点关注13项关键绩效指标，加大利润总额、目标成本等指标权重，引导各部门关注公司效益、成本等核心绩效。在实施对关键绩效指标按季度分析、评价和激励的基础上，围绕产品经营、成本改善、管理变革和体系能力提升三条主线明确了21项重点工作项目，实施项目化推进，促进了公司相关领域绩效的不断改善。

为确保股份法人完成100万吨标煤的“十一五”节能责任目标，公司实施节能工作专项推进，将公司节能目标分解、落实到具体单元，辅以动态跟踪、分析、评价措施，提前完成“十一五”节能目标。

### 4. 信息化建设

围绕“建立以客户为中心的企业机制”主线和“数字化宝钢”的要求，聚焦产销核心流程，明确了信息化提升方向。

2010年以“响应市场变化，支撑管理变革，提升制造能力，助推知识管理，促进环境经营，完善数据仓库”为指导，深化大客户通道乃至EDI应用，实现宝钢在线门户改版，推广电子单据应用；支撑原中厚板分公司整合，配套完成了相关系统适应性改造；配合工程项目，推进硅钢L3及罗泾二步管理信息系统建设；构筑技术共享平台，升级档案信息资源管理系统；促进固废资源化，完善环境自动监测、监视及管理系统；完善产品盈利能力、采购、营销价值、成本、能源分析及决策支持手段，实现直属厂部数据仓库技术升级。

## 5. 现场管理能力提升

公司坚持“PDCA+认真”，不断强化基层管理，充分发挥六西格玛精益运营在解决非显见性问题及实现指标跨越式提升的优势，实现以问题的根本性解决为目标，实施黑带大师辅导、中期评审与部门推进的大胆创新，全流程协同推进六西格玛精益运营项目105项，事业部、子公司立项159项，经济效益明显。

自主管理活动重于现场改善，贴紧能源环保、生产质量、安全管理，全年共有70个JK小组获得全国、冶金行业和上海市优秀质量管理小组和信得过班组称号，公司获得2010年度“全国质量管理小组活动优秀企业”称号。

**EDI:** Electronic Data Interchange, 电子数据交换, 是一种利用计算机进行商务处理的方式

**JK:** 自主管理, 是日语“自主”与“管理”两个词发音的拉丁化的首字母

**PDCA:** P (Plan, 计划), D (Do, 实施), C (Check, 检查), A (Action, 行动)

## 反腐倡廉

公司反腐倡廉工作坚持标本兼治、综合治理、惩防并举、注重预防的战略方针，以构建惩防体系为主线，领导人员和有业务处置权岗位人员为重点，发挥教育的影响力、制度的约束力和监督的威慑力，积极开展廉洁自律、案件查处、效能监察、源头治理等工作，使反腐倡廉工作与公司改革发展和生产经营工作同步推进、相互促进、协调发展。

### (一) 体系建设

围绕构建惩防体系主线，按照宝钢惩防体系五年规划总体部署，深入推进教育、制度、监督、案件查处和源头治理五大机制建设。以落实责任制为抓手，认真部署和开展重点工作，坚持和完善党风建设和反腐倡廉的领导体制和工作机制，围绕集团公司党风建设和反腐倡廉6方面22项重点工作，制定宝钢股份党风建设和反腐倡廉重点工作，按照责任分解、责任考核和责任追究要求，各单位逐级签订了党风建设和反腐倡廉责任书。通过绩效评价、组织处理、提醒谈话、调离岗位等方式进行了责任追究，有效维护了风清气正的生产经营环境。

进一步深化干部作风建设，完善多渠道监督机制。在重点岗位和敏感岗位中全面推行廉洁从业公开承诺，贯彻落实领导人员问责规定，着力加强对领导人员权力运行的有效监督，督促责任落实，做到谁主管、谁负责、层层抓落实。

### (二) 廉洁教育

公司注重开展廉洁从业教育、警示教育、示范教育、岗位廉洁从业风险告知性教育，共编写模拟案例335个，按照“简单、易行、聚焦、有效”的指导思想，开展分层分类模拟案例教育，一是注重模拟案例教育内容的针对性，二是注重模拟案例教育方式的多样性，三是注重模拟案例教育效果的有效性，不断增强领导人员的责任意识和大局意识，不断提升领导干部和各级管理人员的拒腐防变能力。

### (三) 专项治理和效能监察

按照集团公司要求和部署，围绕成本改善、环境经营、资产处置等方面持续深化效能监察工作，发挥监督促进保障作用；围绕工程建设，开展工程建设领域突出问题专项治理；围绕管理费用使用、“小金库专项治理”，开展专项监察工作，全面检查在生产经营管理、财务和资产管理等方面存在的各类隐患，规范法人治理结构，

梳理业务流程，完善内控制度，采取有效措施从源头上防范和杜绝新的“小金库”产生，实现稳健发展的长效机制。2010年，公司186个效能监察项目按时结项，形成监察报告181个，提出监察建议584条，完善管理制度422项。

#### (四) 源头治理

全面推进“阳光”透明化管理，强化效能监察在销售、采购、工程建设等领域的监督作用，强化网上交易在线监督系统的作用发挥。结合工程建设项目创“双优”活动，加强工程建设领域专项治理，持续推进阳光工程建设，2010年，公司修订涉及工程建设领域相关的管理制度21项。加强招标采购过程监督，从源头上铲除滋生违法违纪的土壤，遏止不规范、不廉洁的行为发生，有力地促进公司“五阳光”管理工作开展。坚持深入治理商业贿赂工作，规范经营行为，净化经营环境。对在与宝钢股份业务交往中采取不正当竞争手段的供应商，定期在公司内部公布禁止交易单位和人员名单。

#### (五) 举报核查

强化举报核查，严肃查处违纪违法案件，建立举报件核查联动机制，按规定流程做到严查快办。注重对举报件所反映问题的倾向性分析，与告知性教育相结合；注重培育及时发现问题的能力。通过深入分析，更加注重治本，更加注重预防，更加注重制度建设，进一步拓展从源头上防治腐败工作。

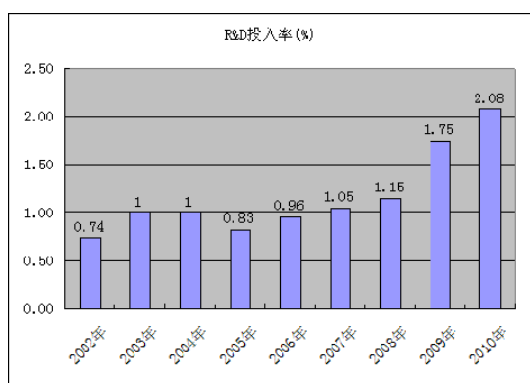
**双优：**工程优质，干部优秀

**五阳光：**阳光选人用人、阳光管理薪酬、阳光使用公款、阳光采购销售和阳光工程建设

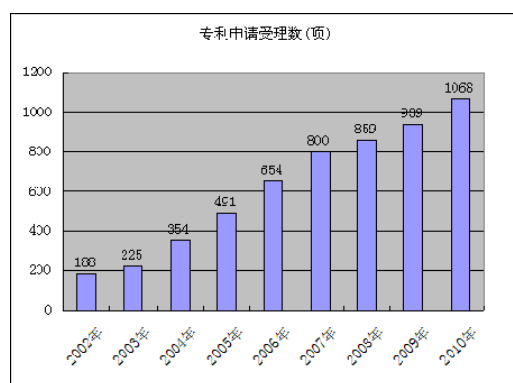
## 创新发展

2010年,公司根据2010-2015技术创新规划,有序推进科技工作年度计划的实施。创新科技管理工作模式,启动“领域性技术团队”;支撑公司环境经营,建设产品全生命周期评价体系,系统开展节能环保专题研究,不断提升公司产品和过程成本竞争力;围绕国家重点行业,加速新产品研发,提供材料整体解决方案;聚焦重点领域,策划推进系列专项技术研究,实现重点领域专项技术的重大突破;探索实践宝钢技术知识管理模式,搭建技术共享平台,为公司二次创业提供技术保障。

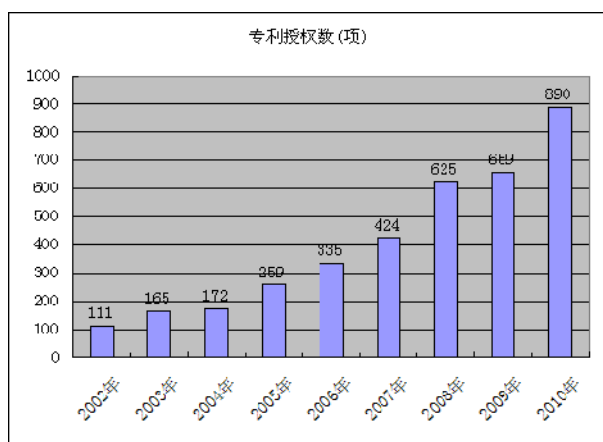
2010年,R&D投入率达到2.08%,新产品销售率达到18.7%,环境友好新产品比例达到87.9%;专利申请量首次超过千件达1068件,其中发明专利比例为40%;科研直接新增效益达16.07亿元,技术推广产生经济效益2.95亿元,技术贸易签订额9485万元。



宝钢股份近9年的R&D投入率



宝钢股份近9年的申请专利数



宝钢股份近9年的授权专利数

## 建立健全技术创新管理机制

2010年,公司启动“领域性技术团队”试点工作,对团队进行科研管理等方面专业化贴身服务,根据研发团队需求快速优化了科研立项、知识产权申报和认定BeS网上流程,积极协助开展技术推广及专题查询等。通过制订并组织实施三年行动计划,各团队多个课题取得阶段性成果,完成专利申请17件。目前,炼钢技术团队在第三代氧化物冶金技术上取得突破,焊接热影响区的韧性已经达到世界先进水平。汽车板产品及使用技术团队通过国际合作研究,率先开展第三代先进高强钢(QP钢)的实验室研究和大生产试制,完成1000MPa和1200MPa两个强度级别的冷轧产品和热镀锌大生产试验,成为世界首家试制出样件的钢厂。热轧团队基本建成第三代TMCP技术研发平台,在试验室获得接近世界先进水平的材料。

为保证新产品管理的规范和高效,发挥营销系统在产品需求和用户使用方面的高认知度和敏感度的优势,明确新产品研发需求归集的责任主体,突出对新产品需求的市场辨识要求,2010年公司构建了新产品研发全流程精细化管理信息系统,优化了新产品需求、设计输出、新试协议签订等相关管理环节,建立了新产品需求、新产品试制、盈利分析、周期管理跟踪等模块,为新产品研发全过程的精细化管理和快速响应市场研发需求奠定基础。

## 大力推进技术创新支撑环境经营

2010年,公司技术创新紧紧贯穿于环境经营的各大环节,明确形成了技术创新支撑环境经营工作思路,积极建设产品与制造过程的全生命周期评价数据平台以及评价方法体系;实现产品研发由传统设计向生态设计的转变;逐步实现低能耗、低排放和低成本绿色制造过程;打造绿色采购到绿色使用的钢铁产品产业价值链;在环境专项技术上实现重大突破。

重点策划推进了“产品与制造过程全生命周期数据平台以及评价方法体系研究”等一系列重点科研项目。其中,生命周期评价应用研究已达到钢铁行业国际领先水平,具备输出相关国家标准的能力,完成了77类宝钢钢材相关产品、13类能源产品生命周期评价(LCA),可用于进行内部工序分析和外部产品环境性能交流;中铬铁素体不锈钢系列产品市场拓展良好;二噁英等有毒气体减排、废气及低品位余热资源利用及固态渣利用技术研究取得关键性进展。环境经营与技术创新相互驱动的良好循环局面已初步形成。

## 加强系统策划和专题推进

2010年，公司编制了《2010年-2015年技术创新规划》，重点聚焦：实施以技术领先为特征的精品战略，努力创造差异化竞争优势；推行全过程极限成本制造技术，提升成本竞争能力；加速绿色制造进程，不断增强企业环境经营能力；加强前瞻性技术研究，培育和孵化宝钢重大技术，引领钢铁行业技术发展。以规划为蓝本，聚焦国家重点行业和领域，采用大项目经理推进机制，重点策划并启动了“环保涂层技术”、“特钢板带焊接技术”等10个领域性专项技术科研项目；专题策划推进了“燕山石化装备用材整体解决方案”科研大项目，并取得了有效进展。

## 推进知识产权战略实施

按照公司技术创新发展要求，不断改进知识产权管理与服务，建立健全有利于技术创新的制度及流程。一是完善知识产权管理制度，根据新修订的《中华人民共和国专利法实施细则》，完成公司专利、技术秘密管理标准修改；二是构建知识产权法务沟通机制，尤其针对专利和商标涉及异议、无效甚至诉讼等，明确了知识产权业务管理与法务管理的工作内容、业务界面等，形成了良性互动效应；三是实行重要竞争对手在华申请专利推送制度，及时了解竞争对手的技术发展趋势和走向，向专家、首席推送检索分析报告，及早发现可能形成“障碍”的专利，以便及时采取化解措施；四是实施专利结构分析、产品专利应用及有效专利未实施等专题分析，明确进一步提高专利质量、强化产品技术专利申请的发展方向。

2010年，公司被国家知识产权局确定为全国企事业知识产权示范创建单位。

## 全面推进知识管理专项工作

2010年，公司将技术积累、传承与共享工作作为重点进行专项推进，打造人才培养的新环境，提升科技创新的软实力。颁布实施了技术知识管理办法及评价标准，实现知识的累积、传承与创新，为公司二次创业提供有力支撑。加快技术共享平台开发步伐，技术共享信息化平台按三库二社区（知识库、专家库、标杆库、项目社区、实践社区）应用架构设计，已于2010年12月31日正式上线。

结合公司产线分工和整体制造能力提升的要求，在完成前期 22 个集成项目的基础上，策划推进热轧低碳贝氏体钢、冷轧高强 IF 钢、马氏体不锈钢等 5 个产品一贯制造技术集成项目；为确保技术集成保信息传递的高效性与过程可控性，技术集成管理模块在公司 BES 信息系统中正式上线。

## 技术移植

着眼宝钢集团新疆八一钢铁有限公司的市场需求，结合其产线能力，以产品移植开发为支撑主线，强化过程控制，完善质量管理，年内移植开发 25 个牌号产品，形成重点产品批量生产的能力。聚焦宁波钢铁有限公司新建工程开工指导，协助宁波钢铁有限公司实现 1# 焦炉、滚筒渣处理工程、板坯喷印机的顺利投运。根据广东省韶关钢铁集团有限公司技术支撑需求，从生产、制造、设备、采购、能源、工程管理等方面系统策划与组织实施交流学习与考察。

根据国内外钢铁企业需求，输出了烧结烟气脱流、用后耐材综合利用、板坯连铸控制模型、孔洞检测等一批节能环保、质量控制技术，实现了新的贸易增长点。并利用宝钢集团的工程化平台，在渣处理、RH 精练、喷印机、全氢罩式炉等成套工程方面配套输出相关技术服务。

## 产学研合作

2010 年，制定了以“项目推进、问题协调及计划布置”为主线的产学研战略合作中期推进方案，发挥科研、生产在功能与资源上的协同与集成，加强推进产学研合作指南项目。进一步强化“需求驱动、项目联结、统一管理”的国际科技合作管理机制，重点推进与海外三大板块的国际科技项目合作。

“宝钢教授”为促进公司技术创新能力的提升发挥了积极作用，不仅推动了公司产品及关键技术的研究和开发，而且拓展了公司技术创新的国际交流与合作渠道，带动了公司高端技术人才的培养。为进一步发挥“宝钢教授”的作用，提高研发





效能、培育高层次人才，结合技术创新需求并根据专业领域、所在区域等聘请了新一轮“宝钢教授”，涵盖产品开发、冶金工艺、节能环保及前沿技术等多个领域，对公司今后在亚太、欧洲及北美实施产学研合作布局打下了良好的基础。

## 新产品研发

2010年公司新产品研发聚焦国家重点行业，围绕新钢材替代、新用途替代和新材料替代，重点开发高强韧、高耐蚀、易焊接、易成型性钢材，实现产品开发生态化设计，推进“提供材料整体解决方案”，打造绿色价值链，形成宝钢的差异化竞争优势。年内，五大类（碳钢薄板、碳钢厚板、不锈钢、特钢、钢管条钢）新产品试制494个牌号，共生产180余万吨（其中环境友好新产品比例达到87%），销售额逾120亿元。

1、汽车用780、980MPa级双相钢、马氏体钢和TRIP钢等超高强度钢具备小批量生产能力，马氏体钢用在车厢地板得到广泛应用；自主开发的汽车零件液压成型、热冲压成型技术实现产业化。

2、大型变压器用高磁感取向硅钢实现批量供货，各项指标满足了用户技术要求，生产工艺不断稳定，综合成材率大幅度提升。

3、OA耐指纹钢板成功进入复印机、打印机等高端用户，打破国外公司的垄断。成功开发水电用低焊接裂纹敏感性高强度调质钢，材料焊接性能、强韧性、强塑性匹配达到国际同等产品水平，打破国内主要依赖进口的局面。

4、高强度系泊链钢完成中海油深海石油钻井平台用5000吨R5系泊链钢的供货，用于中海油第1艘深海钻井平台的建造，实现海洋平台用关键材料一揽子供货。

5、铁路货车用高耐蚀型耐候钢（S350EW、S450EW），国内首家通过铁道部认证审查，已具备向车辆厂批量供货的技术能力。

6、自主研发的中高铬超纯铁素体不锈钢成功应用于广州亚运会主场馆，开创了国内大型场馆屋面装饰大面积使用高端不锈钢材料的先河。

7、首次成功轧制素有“钢铁钻石”之称的液化天然气储罐用9Ni钢板，生产出四个规格的成品，宝钢成为国内该类钢板轧制规格最多的企业。

8、在 6000 吨热挤压机组进行了首个镍基合金油管 BG2250 的热挤压试制，成为国内首家具备全流程制造能力的企业。符合二代标准要求的核电站蒸发器用 Inconel690 合金 U 型传热管，完成试管生产，获得国家核安全局颁发的“民用核安全机械设备制造许可证”。首批 1000 支成品管成功下线，并发往用户。

#### 建设汽车用钢国家重点实验室

为引领我国汽车用钢新产品和新技术的研发，满足汽车工业快速发展的需要，宝钢于 2009 年开始“汽车用钢开发与应用技术国家重点实验室”的申报工作。2010 年 6 月，通过国家科技部对建设计划可行性的论证，正式开始建设。这是我国首个在汽车用钢领域建设的国家重点实验室。

实验室建成后，将围绕汽车工业对材料不断提高的要求，开展汽车用钢的产品开发、成型技术、焊接技术、涂装技术和腐蚀与防护技术等方面的研究和关键技术攻关，为汽车用户提供一揽子技术解决方案。这对于实现汽车用钢开发和应用技术与国外同步发展，提升我国钢铁行业的技术水平和竞争力等都具有重要意义。

## 技术交流

2010年,公司组团参加国内外重要学术交流65场次,举办了第四届宝钢学术年会、中国不锈钢年会、全国钛及钛合金学术交流等会议。

### 第四届宝钢学术年会

以“绿色钢铁,让世界更美好”(Green Steel, Green World)为主题的第四届宝钢学术年会,于2010年11月16日-18日在宝钢顺利召开,500余位国内外专家学者参会。

宝钢学术年会目前已被列入国际钢铁学会联席会(ISSI)、国际钢铁协会(worldsteel)和德国钢铁协会(VDEh)等组织的重要国际会议列表中,并逐步成为中外钢铁同行交流学术思想和情感友谊的重要平台。

#### 国内外专家对第四届宝钢学术年会的评价

中国金属学会理事长翁宇庆院士说:“宝钢学术年会是中国企业界层次最高的学术年会,它面向全球开展学术交流,全球就我所认识的专家和权威大部分都来了。而且每一届交流论文达到五、六百篇,这是很不容易的。宝钢具有超前的眼光,虽然办会要花一些钱,但使自己的年轻技术人员外语上得到提高,技术上得到交流,从国外新兴前沿技术上得到了了解,这是花很多钱都得不来的。在这点上,我希望宝钢要坚持和发扬这样的交流”。

中国科协刘莉主任说:“这次参会感触很深,会议主题好、氛围好,不亚于中国科协年年会会场”。

美国匹兹堡大学迪亚多教授,在评价宝钢学术年会时讲到:“我是为数不多连续参加过每一届学术年会的代表。它从一个地区性的会议发展到全球性会议,我个人认为这是世界上最好的学术会议之一。我认为宝钢学术年会的质量有很大的提高,并且组织工作也无与伦比,安排得很周到,我很高兴来到这里”。

美国加州大学伯克利分校约翰·莫里斯教授在谈到对第四届宝钢学术年会的评价时说:我是第三次参加宝钢学术年会,感觉这次年会比以往又有进步,内容设置与活动安排非常丰富,组织工作相当高效”。

瑞士材料科学院马库斯·迪勒教授在接受采访时说:“我第一次来宝钢参加学术年会,对我印象很深的是,宝钢有很多年轻人参与到年会的组织工作中,希望能有机会为宝钢年轻的工程师在苏黎世工作提供一些指导,这是我的工作所在”。

台湾中钢欧朝华总经理非常感慨的说道:“宝钢学术年会在钢铁厂中,我认为是最有地位的。其它钢厂似乎都没有这样的学术年会,即使有也没有这么大的规模和水平,横跨了23个国家和地区,请了这么多专家、教授。宝钢学术年会在世界各国知名工程师的打造下,已经成为我们企业技术进步的聚宝盆”。

## 2010 中国不锈钢年会

6月18日，2010中国不锈钢年会在宝钢举行，全国不锈钢行业的200多位代表出席会议。会议回顾了我国不锈钢行业近十年来的发展历程，进行了不锈钢冶炼技术交流，并审议了《中国特殊钢企业协会不锈钢分会组织管理办法修订草案》。会议选举宝钢为第四届中国特殊钢企业协会不锈钢分会会长单位，选举宝钢股份副总经理楼定波为第四届理事会会长。

## 积极支持国际钢协工作

2010年公司加强了“worldsteel-宝钢专业委员会”虚拟团队的建设工作，调整优化了各专业委员会主任委员、联络代表以及委员会挂靠单位，明确了宝钢参加worldsteel工作的目标、计划，制定下发“宝钢参加国际钢协活动管理办法”。

2010年，公司13次共派遣30人次参加了worldsteel的技术、经济、环境、原料、安全、原材料改善项目、非民用建筑用钢项目会议，及国际不锈钢论坛（ISSF）年会、理事会及委员会会议。通过交流，动态掌握全球钢铁技术发展、市场开发研究、钢铁需求预测等最新信息，并以《科协简报》、《创新论坛》、公司科技共享网络平台等形式宣传共享worldsteel先进技术和理念，加快提升宝钢国际化能力。

## 和谐发展

### 员工概况

报告期末，公司在岗员工 42,308 人，其中操作维护人员 25,804 人，技术业务人员 12,522 人，管理人员 3,982 人。

具有大专以上学历人员 27,692 人，占员工总数 65.5%。

拥有中级以上职称 6,915 人，占技术业务和管理人员总数的 41.9%。

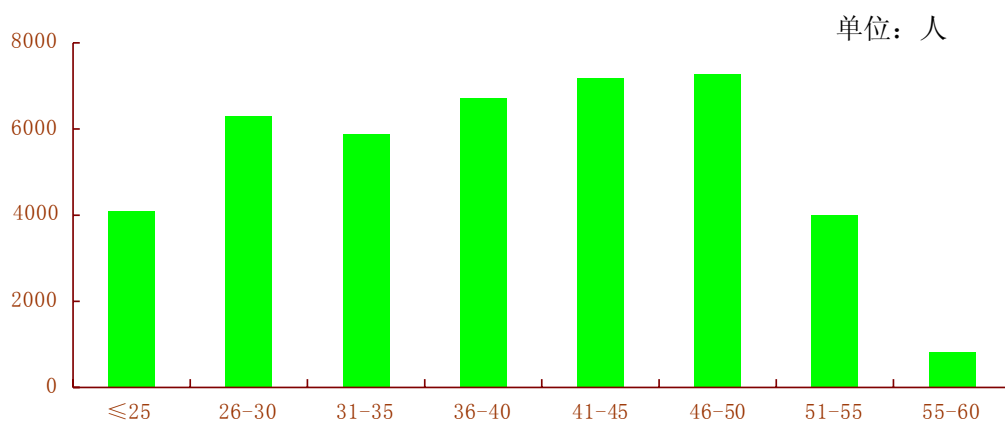
取得高级工以上等级工证书 14,992 人，占操作维护人员的 58.1%。

公司员工主要分布在上海、江苏、浙江、山东、湖北等省区以及海外部分地区。

公司为不同性别、年龄的人员提供平等就业机会，但由于钢铁行业特性，现有女性员工 5,258 人，占员工总数的 12.4%，主要分布于管理和技术业务岗位。

公司拥有年轻和富有活力的员工队伍，年龄结构合理，员工年龄主要分布于 45 岁及以下，占总人数的 71.35%。

员工年龄分布图



2010 年公司共有 508 名员工选择辞职，占年平均人数的 1.2%。公司充分尊重员工个人选择，从持续改善的角度对每位辞职员工进行单独辞职谈话，了解辞职原因，同时按国家有关法律、法规要求，及时为其办理辞职手续。

## 员工权益

### 1. 积极构建和谐劳动关系

公司模范遵守《劳动法》、《劳动合同法》、《工会法》等法律法规，尊重员工人权，关爱员工，切实维护员工利益，依法与员工签订并履行劳动合同。

认真执行全员劳动合同制度、集体合同制度、职工代表大会制度，通过建立健全工会组织、劳动争议调解组织、劳动法律监督组织、劳动保护监督检查组织，充分发挥健全完善的职代会制度“平台”优势，深入扎实地推进平等协商和集体合同工作，保证了职工队伍稳定，促进了和谐企业建设。

### 2. 践行机会均等的管理理念

在各类政策和方案的制定中，遵循公平、公正原则，提倡人人平等，招录、提拔及评选中严禁性别、年龄、民族、宗教信仰及政治归属等歧视，实行男女同工同酬。同时，鼓励留学归国人员到宝钢工作，跟踪海外人员信息，积极开展海外高层次人才引进。

### 3. 关心关爱特殊群体

公司非常重视少数民族员工，对部分少数民族员工给予一定的津贴，一些少数民族员工在公司重要的管理岗位任职。

同时，公司非常重视对特殊群体的照顾。关心女职工身心健康，落实孕产期和哺乳期女职工的休假；给予贫困人员困难补助等政策。

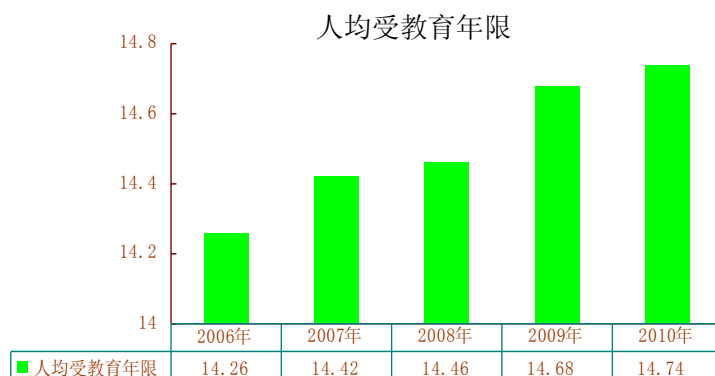
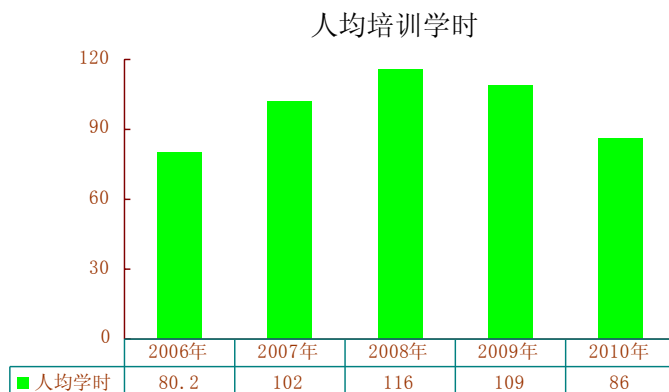
## 员工发展

### 1. 持续提升员工技能

人才培养是公司可持续发展的不竭动力，公司为员工提供技能提升和知识拓展的学习培训机会。2010年，员工人均培训86学时，全年组织各类培训项目3,549项，参与培训143,823人次，员工平均受教育年限逐年提高，报告期末，员工平均受教育年限达14.74年。

### 2. 继续实施跨单位轮岗锻炼计划

为适应公司跨基地、多区域、多产线的管理模式，使不同单元间员工实现“相互理解、相互配合，相互信任、相互欣赏、知识拓展”的目的，遵循人才成长规律，全年实施跨单位轮岗锻炼400余人次。



### 3. 深入推进全流程工程师培养

以培养“一业特专，全面视野”的复合型技术人才为目标，结合首批全流程工程师培养工作的显著成效，策划并启动了第二批全流程工程师培养工作，第二批共涉及12类产品、26名培养对象，覆盖范围更广、涉及产品更全，实施范围延伸至研发、营销系统，并推广至事业部、子公司。

#### “全流程工程师培养计划”

为全面拓展技术人员知识结构和工作视野，培养一批“一业特专、全面视野”的全流程工程师，公司于2009年启动了“以产品为主线、以项目为载体、以双向进修为主要手段、以三年能力提升计划为抓手”的全流程工程师培养工作。首批12名全流程工程师培养对象经过第一阶段的培养，在攻克现场系统性难题、完善知识结构、提升协同作战能力等方面取得显著进步。2010年，公司启动了第二批全流程工程师培养计划，第二批计划共涉及12类产品、26名培养对象。

### 4. 搭建技术人员沟通交流平台

为进一步提高技术人员培训的针对性，有效推进公司亟需解决或重点关注的质量、技术难题攻关项目，全年重点开展质量改善TOP10主题研修工作，范围涉及各直属厂部、研究院及事业部、子公司，共200余人次参加了研修，为后备技术人才培养提供了支撑。

## 5. 建设自主型职工队伍

为了进一步推进公司群众性科技创新活动，公司工会建立了群众性创新工作评价体系，更好地营造了群众性创新氛围，创新队伍全面发展。2010年，公司职工创新小组531个，创新协会50个，创新成员5000多人。创新小组申报专利481项、技术秘密1162项。公司职工合理化建议参与率达83%，班组JK参与率达90%。公司被市总工会授予“创新示范基地”称号。

### 员工福利与社会保障

#### 1. 提供具有竞争力的薪资待遇

建有科学、完善的薪资制度，薪资待遇“对外具有竞争力、对内具有公平性”。公司按岗位价值取向，构建薪酬分配体系，确保员工薪资在本行业、本地区具有竞争优势，并基于员工绩效表现和能力素质评价提供公平的薪资待遇，以很好回报员工为公司发展做出的贡献，并吸引和留住满足公司战略发展需求的各类人才，实现收入与贡献有效结合，员工与公司和谐发展。

#### 2. 完善的保险福利体系

为激发员工的积极性、提升凝聚力，公司依法履行企业的社会责任，维护职工的合法权益，按时为员工发放薪资，并足额缴纳基本养老保险、医疗保险、失业保险、工伤保险、生育保险等各项社会保险，以及住房公积金，解决员工退休、退职或发生意外事故的后顾之忧。在此基础上，还为员工提供了企业年金、健康保障计划和健康检查等企业福利项目。

员工享有国家法律法规和公司制度规定的休息日、节假日、带薪年假、探亲假和其他各类假期，员工加班和假期工资严格按照国家政策规定和公司制度执行。

### 倾听员工声音，关注员工需求

#### 1. 策划组织公司年度综合调研

为系统了解公司2010年度重点工作推进情况，把握员工思想动态以及关心的热点问题，策划并组织实施了2010年公司年度综合调研。以网上问卷形式为主，并结合座谈会、个别访谈，其中网上问卷随机抽取员工共3600人，组织员工座谈会23场，个别访谈60人。



在广泛调研与深入访谈的基础上，对相关材料进行系统梳理，形成公司年度调研报告以及专题报告反馈至相关职能管理部门，为2011年工作策划与安排提供支撑。

## 2. 跟踪管理变革中的员工思想动态

在对原中厚板分公司的业务整合过程中，公司对员工思想动态进行了跟踪调研，及时收集汇总员工思想动态的总体情况，关注热点及有关建议，并提交有关职能管理部门，为做好公司管理变革中的思想政治工作，确保管理融合工作平稳推进发挥了积极作用。

## 3. 加强员工需求与关注点的引导跟踪

为了解公司信息渠道现状及其有效性，相关职能管理部门走访了部分单位，召开管理、技术、操作三个层面的座谈会，对公司信息渠道的有效性进行分析，梳理员工需求与关注点，挖掘各单位推进工作的亮点特色，形成调研报告，并在工作中进行完善、推进。

## 4. 加强内部网页管理，畅通信息沟通渠道

适应公司变革需要，对公司内部网页进行改版，丰富内部网页信息含量，增设“读书交流”“信息快报”、“最佳实践”、“两感故事”等模块，构建网上工作平台，畅通信息沟通渠道。制订《公司内部网页管理程序》，理顺业务流程，明确管理职责和管理要求，做好网页的跟踪维护管理。

### 关注员工“三最”问题，为员工排忧解难

宝日汽车板公司坚持实施双月收集员工思想动态制度，2010年度收集归纳员工“三最”问题信息20条，编制“员工思想动态”3期。对员工提出问题中的内部事项，积极组织实施改进、改善。对外部问题及时向有关方面进行传递，并将员工提出问题的处理意见及时进行反馈。同时，开展员工困难情况调查与帮困援助工作，全年共给予287人次困难员工补助。工会组织还坚持做好“必谈、必访”工作，在员工及家属发生各种困难时，及时进行家访慰问，年度家访慰问员工108人次。

## 加强工会制度建设，推进职工民主管理

公司工会在开展劳动保护监督检查工作中，明确了“保障劳动安全，监督管理作为”的工作定位，提出了“职业安全、职业健康、职业卫生”三方面九个要素三十三项具体项目为监督内容，形成了《股份公司工会劳动保护监督卡》。各基层单位工会主动参与现场高温、尘毒等岗位情况的调查，跟踪监督职业禁忌人员的岗位调离实施情况。

在职工民主管理基本制度的推进中，聚焦管理制度梳理，共梳理了 139 个管理文件、管理标准和协会章程。

在规范完善多级职代会制度中，坚持凡是涉及职工切身利益的议案，须经职代会审议通过后实施。2010 年，筹备组建了总部职代会，在总部范围内，依法审议通过了《员工岗位工作累积制实施细则》、《离岗、待聘人员管理程序》及管理标准。组织了职工代表依法选举产生股份公司职工监事。

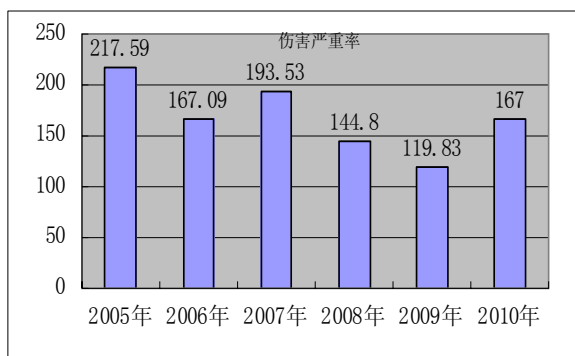
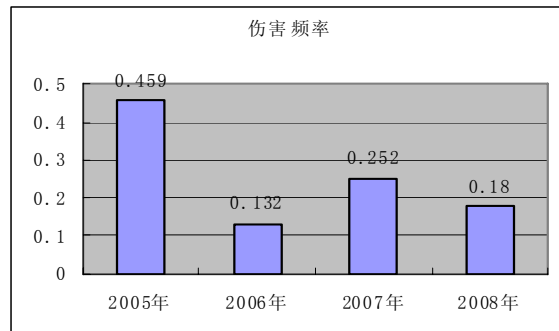
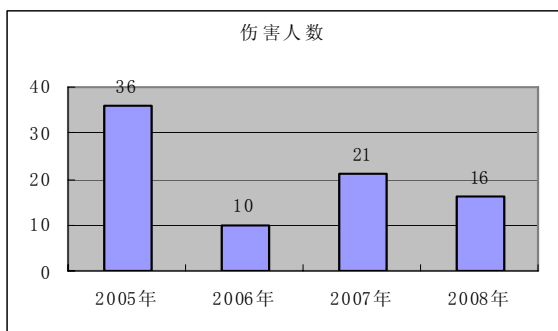
在 2011 年集体合同文本起草工作中，要求各单位对“劳动报酬、补充保险与福利、职业技能培训、劳动安全与卫生”等涉及职工切身利益的内容，要尽可能量化。经过协商，公司 2011 年集体合同增加了涉及职工切身利益和福利方面的 3 项条款，修改了重大条款 2 项，形成了提交职代会审议的《2011 年集体合同（草案）》。

## 职业健康与安全

2010 年，公司继续深入开展“安全生产年”活动，贯彻落实“以人为本、安全发展”理念，以保障员工职业健康安全为根本出发点，以科学发展观统领安全生产管理全局工作。公司以“平安世博、安全生产”为工作重心，以 OHSAS18001 职业健康安全管理体系为抓手，全面部署安全生产管理工作计划。2010 年发生伤害人数 24 人，伤害频率（百万工时伤害人数）为 0.29，伤害严重率（百万工时损失工作日数）167，2010 年，公司全年安全生产形势总体平稳、态势受控。

2010 年，公司强化安全培训，通过安全管理者研修活动、制作可视化教材等自主教育培训模式，提高现场安全培训针对性与有效性；继续开展专项安全督察，深化隐患排查治理工作，建立《安全专项评价方案》，优化安全过程管理评价模式；开展危险源动态辨识管控和安全法律法规合规性评价工作，通过辨识作业活动危险源、风险评价，消除、减小、控制职业健康安全风险，提高生产设备和作业环境的安全度，不断改进和完善各种安全预防措施，探索安全专业管理的新措施，以改进职业健康安全绩效；开展安全法律法规适用性评价，将法律法规转化成公司管理文件、管理标准、技术规程，在安全教育培训持证以及事故报告与处理等方面，依据法律法规要求进行年度评价，评价结果均符合法律法规。

公司总部及下属子公司均建立并通过 OHSAS18001 职业健康安全管理体系认证及每年监督审核及复审，深化职业健康安全管理有效运行。



## 为投资者创造价值

宝钢股份非常重视与投资者的互动，秉承“为投资者创造价值”的原则，不断提高信息披露的透明度，不断完善与投资者的沟通机制，对投资者的期望与需求做出积极回应，保护投资者利益，谋求多赢共进、共同发展。

### 公开、公平、公正的信息披露

公司一如既往地强制性披露与自愿性披露相结合，公开、公平、公正对待所有股东，严格按相关规则及时披露股价敏感信息，增加公司透明度。2010年，公司充分利用网络平台，在公司网站投资者关系专栏内增加年报分项目浏览，通过邮件向投资者发送公司编制的信息材料。自2010年起，公司将每年两次的分析师业绩说明会视频材料配以演讲稿上挂公司网站，保证全体投资人都可以及时收看回放，改变了以往只有部分投资人参与会议的情形，增进信息披露的公平性。

### 多渠道、有针对性的投资者互动

2010年，公司投资者关系团队共接待前来调研的国内外机构投资者135批，共计632人次；安排投资人厂区参观43批，召开电话会议交流36场。公司年内参加了由瑞银、瑞信和美林等著名投行举办的15场大型投资者交流会；并配合公司定期报告发布举办了4场网上业绩发布会，2场分析师实地交流会。

公司董事长、总经理、董事会秘书延续以往积极参与投资者活动的作法，通过会议、电话等方式，直接与海内外机构投资者就行业前景、宏观经济走势、公司营运、未来规划发展等问题交流；并通过网上及实地业绩发布会，与广大投资者进行高效、公平的良性互动。

2010年公司被中国投资者关系协会评为最佳投资者关系创新上市公司。

### 切实有效的投资者利益维护

针对散户投资者对权证知识了解有限的情况，为避免散户投资

者盲目购买权证或行权造成巨大的损失，在公司权证存续截止前 2 个月，公司共发布了 25 份提示性公告，在主要财经媒体上刊登了 20 多篇提示性宣传文章，并选择大智慧等使用广泛的三款证券软件，将宣传文章以信息地雷的形式进行发布，充分揭示权证的风险。此外通过投资者热线，耐心地向每一前来咨询的投资人解释和提醒权证的相关风险，保护投资者利益，将投资者损失降至最低。

### 合理可持续的收益回报

公司一直以“为投资者创造价值”为己任，上市以来，公司每年现金分红的比例均不低于当年净利润的 40%，并且保持了稳定略有上涨的态势，给予了投资者稳定的回报公司一直致力于为投资者创造价值，在立足主业发展的同时，不忘回报投资者。公司 2004 年度股东大会审议通过了关于现金股利政策的议案，明确规定未来每年现金分红比例不低于当年净利润的 40%。通过承诺最低现金分红比例，稳定了投资者的预期，保障投资者得到稳健的回报。公司自 2000 年 12 月上市以来截止到 2010 年 12 月 31 日累计分红达 379.41 亿元。

## 大宗原材料采购

2010年，大宗原料市场波动日益加剧，针对钢铁原料市场的新形势、新变化，公司立足于原料资源的长期稳定供应，深入推进与战略供应商的双赢合作，以利益共享、风险共担、共同发展为原则，不断深化供应商管理。

### 诚信为本，共同发展

公司坚持以“诚信”为核心的价值理念，通过规范准入条件，建立科学评价体系，不断强化和提升供应链合作关系。公司追求与供应商的互利双赢，以交付能力、成本能力、生产制造能力、质量控制能力、服务能力以及协同合作能力作为对供应商评价的主要标准。2010年，针对部分原料品种偏紧状况以及世博、汛期、台风等季节性因素和突发因素造成的阶段性影响，公司强化与战略供应商合作，积极拓展新品种及供应渠道，加强与各相关方协同和沟通，综合平衡码头、料场以及船舶运力，确保了原料的安全及时平稳进厂，保障了公司原料资源的安全供应。

### 供应商环境管理体系认证

继续推进供应商实施环境管理体系（ISO14001）认证，对于新供应商的引入，以供应商通过环境管理体系认证作为优先条件，2010年供应商ISO14001体系认证率达到7%。推进重点承运商实施ISM/NSM管理体系认证，在对拥有船舶承运商的选择上，要求承运商通过ISM/NSM体系认证或者其船舶必须由通过ISM/NSM体系认证的船舶管理公司管理，公司2010年重点承运商通过ISM/NSM体系认证的比例达到100%。

### 加强清洁废钢利用，实施绿色采购

积极推进废钢铁采购一体化，实现了上海地区废钢库存物流的统筹管理，大力推动废钢基地直接配送的试点工作，减少了废钢贸易的“体外循环”，强化了废钢的回收利用。推进清洁废钢利用，2010年重点推进了国产破碎料采购和质检标准的制定，并积极开发国内破碎料供应商和供应渠道，有效提高了清洁废钢的使用比例，减少了环境污染。

## 数字化促进阳光采购

2010年公司进一步完善原料采购数字化平台建设,积极推进供应商网上协同。在电子商务平台上开发供应商网上自行录入发票的功能,公司目前废钢和合金95%以上的发票都是由供应商通过该系统网上录入,有效提升了劳动生产率。2010年公司进一步完善了招标管理机制,并对原料采购品种精心梳理,推进实施招标和询比价等竞争性采购,2010年招标金额和网上询比价采购金额分别比上年有明显提高。

## 资材备件采购

### 供应商管理

在采购政策方面，增加对供应商的环保、社会责任等方面的要求。2010年，对耐材等高耗能行业供应商实施了环境绩效调查，关注供应商的环境保护以及社会责任。对18家供应商实施了第三方现场审核，审核同时对供应商环境体系进行调查，并向供应商明确提出环境保护以及社会责任要求。

完善了资材备件供应商管理机制，建立对供应商两维评估体系，将供应商两维评估结果组合后形成分类管理供应商的策略，重点突出对战略供应商的管理，着力发展同战略供应商的长期稳定合作关系，通过产供研活动，鼓励供应商追求卓越的产品质量和用户满意度。强化了对供应商业绩评估表现的沟通与反馈，2010年通过书面将业绩评估结果反馈给供应商，促使供应商进行改善。

继续完善供应商准入制度，采用集体评审制度，辅以监督机制，使新供应商准入更加客观合理、透明公正，2010年组织二次集体评审，包括社会自荐供应商在内，共计33家供应商新准入，新准入供应商名单在宝钢采购电子商务平台公布。

积极推进资材备件供应商电子协同，强化在线监控，做到规范、透明、高效、可控。目前供应商电子协同家数比例达到85%、电子订单协同项数比例达98%、电子询比价金额比例达到36%。

### 绿色采购

为贯彻环境经营战略，公司首次编写了《绿色采购指南》，正式阐明现阶段公司的绿色采购政策，明确了基本要求，拟2011年初正式对外发布。在资材备件绿色采购方面，制定了绿色采购行动方案；5月份组织召开部分供应商参加的宝钢绿色采购供应现场会，通过耐火材料采购业务的试点，摸索推进供应商进行绿色制造的有效途径和手段；制定绿色采购标准和采购目录，已梳理代码15万条（占目前有效代码数的40%）、绿色目录11657条；确定了36个具体的绿色采购产供研合作项目，并与供应商组成团队协同推进，取得了实效；对重点行业供应商明确提出环境保护的要求。



## 废旧资材等的回收利用

2010年宝钢股份总部废旧资材备件回收总数量13万多吨，其中锌渣、锡泥5070吨、废油650吨；回收金额达8000多万元。在回收管理方面，锌渣主要销售给直接生产用户，杜绝贸易商不负责任的倒卖而造成环境污染的不良影响，同时请宝钢发展公司加大锌渣使用量，提高锌渣自用利用效率；对废油回收品种进行分级管理，尽量减少废油再生的生产成本。

## 绿色营销

针对当前及今后社会经济环境和环保发展趋势，公司积极行动，以环境经营为核心，以用户需求为导向，确立了绿色产品技术营销的行动计划，即主动开展对环保法律法规以及用户绿色采购基准的应对工作，建立环保评估工作流程，建立团队和评价保障机制；把握和引导市场的绿色环保产品需求，做好产品策划；运用产品全生命周期评价结果，开展绿色环保产品的推广工作，系列化地开展绿色环保产品全生命周期评价；系统开展钢铁产品使用效果跟踪和技术评价工作，并关注有利于环保产品推广、减少用户加工工艺和减少长期困扰的质量异议等事项；向国内外市场推广宝钢股份的环保产品品牌。

## 提升产品竞争力

2010年，公司以产品盈利能力为导向加强产品结构优化，持续开拓独有和领先产品市场，运用快速灵活的营销策略积极应对市场变化，强化宝钢产品在国内市场的竞争力，提高重点产品的市场占有率。其中：独有和领先产品销售1190万吨，同比增长23%；冷轧汽车板国内市场占有率达到50%；高磁感取向硅钢获得2010中国工博会银奖，为高磁感取向硅钢实现国产化应用奠定了基础；继去年取向硅钢通过三峡办评审后，高牌号无取向硅钢产品也在2010年顺利通过三峡工程700兆瓦级水轮发电机用无取向硅钢技术评审，届时三峡工程大型水轮发电机、变压器将共同跳动“宝钢芯”；宝钢DI材及钢罐产品助推国内金属包装业实现节能环保、促进我国发展低碳循环经济，2010年实现DI材销售7.6万吨。

## 塑造品牌形象

2010年，公司发挥整体配套供料服务优势，积极参与国内重大工程，并以重大工程材料供应为载体，持续推进技术营销。镇海岚山的10万立方米和白沙湾石油储备基地的15万立方米石油储罐，从普板到高强度调质钢板全部由宝钢实现整罐供货。公司研发的耐海水腐蚀钢Q345C-NHY3、石油储罐钢板B610E、球罐用钢B610CF-L2、耐候钢Q420GJCW、极低屈服强度钢板BLY225等一批新产品在洋山深水港工程、国家石油战略储备基地建设项目、中海油惠州炼油项目、新广州电视塔等重大建设项目中批量应用，实现了重大工程用钢国产化。2010年封顶的深圳京基大厦项目，宝钢实施了“钢材供应+钢结构深

化设计+钢结构加工”产业链联动，充分发挥了宝钢地域、品质、服务的集群优势。上海世博会场馆建设规模空前庞大，钢材供应具有品种多、交货紧、变更频繁、协调部门较多、采购流程复杂等特点，公司建立世博供料团队，形成主辅平台高效供料机制，为世博供货近10万吨。

## 绿色物流

### 选择节能型新船运输

在远洋运输船舶的选择上，在综合考虑物流成本的情况下，优先应用节能型新船，以减少船舶运输燃油消耗、降低对环境的污染，2010年远洋运输总艘次中，2005年（含）后建造的节能型新船的比例达到43%左右。

### 优化厂内物流组织

充分发挥钢制品物流运输动态管控系统的作用，提高码头、汽车、仓库协同作业效率；寻找作业流程的优化途径，加强GPS框架定位的准确率，减少车辆调车、现场寻找框架等空驶里程及无效运输；形成拉式运输理念，根据需求制定配载方案，减少码头待货时间，提升装船效率及框架利用效率。

建立固定工序产能及生产组织模式下的厂内物流模型，实现工序标准物流计划与实绩作业的差异分析，逐步推进物流运输与生产一体化管理模式。

### 加强物流过程中的环境因素控制

充分利用公司废旧物料回收再利用平台，做好皮带、钢丝绳、尼龙带、汽车轮胎等废旧物料的回收再利用；与承运商及协力供应商共同推进舱内加固垫木回收利用工作。

重点关注工程机械、运输车辆产生的废油以及除尘系统产生的粉尘的集中回收；在相关岗位规程中明确由异常情况引起的码头面外排水排放、运输车辆燃油泄漏的处置措施，完善靠泊船舶发生油污泄漏应急预案。

以日常监督和专项检查相结合，点与面相结合的方法，查找问题，举一反三，确保无组织扬尘控制体系有效运行。2010年马迹山港机内洒水、淌水装置功能投入率及原料码头机内洒水装置功能投入率均达到98.5%的年度目标。

### 简化包装，绿色出行

从第4季度开始，宝钢对部分用户所需高牌号无取向硅钢实行大

卷无包装供货。对用户而言，能直接减少剪切和冲压工序上料时间，提高机床使用效率，降低采购成本；对宝钢而言，既弥补了厂内精整能力的不足，又减少了废材的产生。

宝钢化工甲基萘产品原先采用金属桶装运，至用户处往往已凝固固化。为了帮助用户省去固态甲基萘再加热液化过程、节能降本、提高生产效率，宝钢化工经过技术改造，对甲基萘产品实行液体保温槽运输。甲基萘产品“绿色”出行，省去了包装桶占用的大量运输空间，使运输效率同比提升50%，而且使宝钢化工节约了包装桶等辅料支出。

积极探索包装材料无害化和减量化。在木托架、新型防锈膜、PE塑料板替代钢护板等方面开展新型包装材料推广应用试验，以达到提高产品包装质量、降低包装成本以及降低包装人员和拆包人员作业安全隐患等目的。用户试用后对宝钢新型包装材料的防潮性、耐磨性及外观给予了充分肯定。今后，宝钢将扩大新包装材料的应用范围。

## 回报社会

### 扶贫·帮困

为进一步加大对患重大疾病职工的帮扶力度，公司工会加强与公司管理层与职能部门的沟通与协调，逐步规范统一专项救助标准，以惠及患病职工。2010年为30名职工补助104.27万元。共慰问补助困难职工10616人次，金额达588.79万元。

另外，2011年元旦春节帮困送温暖职工“一日捐”活动，捐款总额486.22万元。

### 捐赠·赞助

2010年公司实际对外捐赠赞助1277.25万元，占2009年度经审计的归属母公司净利润的2.2%，以上项目主要用途为扶贫捐赠、环境保护、教育事业、向慈善基金会等公益性捐款等。具体捐赠、赞助情况如下表：

序号	捐赠单位	捐赠项目	金额(元)	接受捐赠单位
1	股份总部	向宝山区残疾人捐赠世博门票	18,000.00	上海市残疾人福利基金会宝山区办事处
2	股份总部	“公司治理研讨会”捐助	136,534.00	美国耶鲁大学管理学院
3	股份总部	云南扶贫	10,000,000.00	云南省人民政府扶贫开发办公室
4	股份总部	云南扶贫捐赠(爱心启明行动)	600,000.00	中国残疾人福利基金会(普洱市残联)
5	不锈钢事业部	结对帮扶援建费	108,000.00	崇明县庙镇永乐村村民委员会
6	黄石公司	中国黄石首届国际矿冶文化旅游节暨建市60周年庆典活动捐款	100,000.00	中国黄石首届国际矿冶文化旅游节暨建市60周年庆典活动筹委会
7	黄石公司	中国黄石首届国际矿冶文化旅游节暨建市60周年庆典活动捐款	100,000.00	中国黄石首届国际矿冶文化旅游节暨建市60周年庆典活动筹委会
8	黄石公司	向黄石市新农村建设捐款	300,000.00	黄石市阳新县大王镇农村会计服务中心
9	黄石公司	黄石市送温暖献爱心活动	30,000.00	黄石市慈善总会
10	宁波宝新	2010年奉化敏坑村扶贫款	50,000.00	浙江省奉化市斑竹乡敏坑村
11	宁波宝新	向中国第八届残疾人运动会捐赠	10,000.00	浙江省残疾人福利基金会
12	宝和通商	通过驻日使馆向青海玉树地震灾区捐款	300万日元	中国驻日本大使馆

13	宝钢化工控股子公司苏州宝化炭黑有限公司	参加慈善募捐活动	500,000.00	中国残疾人福利基金会
14	梅钢公司	帮扶建设蔡庄社区标准化厂房	600,000.00	南京六合东沟镇人民政府
	合计		12,772,534.00	

另外，“情系玉树灾区”职工“一日捐”活动，共募集捐款 438.48 万元。

### 感动·奉献

3月12日，黄石公司团委积极响应黄石市团委“打造生态家园，建设秀美黄石”的号召，组织20余名团员青年来到黄石长江大堤，承担了黄石市“企业青年生态林宝钢黄石片区”的种植任务，并承担至少为期一年的跟踪养护工作。4月、7月和8月，又分别组织参加了黄石市“倡导文明行为、绿化美化黄石”的万名志愿者服务活动。

梅钢公司炼铁厂团员青年者在南京市玄武湖公园开展“玄武湖环保低碳志愿者”公益活动。在玄武湖，志愿者沿湖而行，捡拾沿途垃圾。该活动旨在以青年员工的具体行动来号召玄武湖游人保护环境，不乱扔垃圾，为园区生态环境保护做出自己的努力，促进人与自然的和谐相处。

### 当好东道主，迎接世博会

为迎接上海世博盛会，当好东道主，公司向全体员工发出“平安、和谐、文明迎世博”倡议书，号召人人行动起来，共保平安、美化家园，平安、和谐、文明迎世博。用实际行动为举办一届成功、精彩、难忘的世博会出一分力，尽一分责。

作为上海世博会游览工业景点，公司为了迎接“世博会”期间来自海内外的客人，对环保设施能力及存在环保问题统一进行梳理，确定重点关注对象，制定了《迎世博环保行动方案》和《世博期间环保检查工作方案》。世博前重点对区景观线路和参观点进行环境改善，完成一批参观景点的绿化改造工程，绿化提升改造面积合计约 10.5 万 m<sup>2</sup>。同时。世博期间，加强环保督查，及时对新出现的环保问题进行整改与跟踪监测。

世博会期间，策划组织“印象世博”主题摄影比赛，征集主题为世博上海、世博宝钢、世博人文、世博广角等，分别展现城市变迁、宝钢员工的世博情怀、世博给人们带来的美好生活以及世博园区的各类建筑等。通过摄影作品直接或间接反映上海世博会的人物、景观和事件，用激情和创意展现城市发展、人文素养和世博风采。比赛共收到计 524 幅作品，参加本次比赛对象为股份公司正式员工和协力员工。经过评审，获奖作品通过《宝钢日报》及举办优秀参展作品巡展等形式予以表彰。



## 环境保护

目标：成为世界一流清洁生产钢铁企业

### 管理方针

1. 严格遵守国家节能环保法律、法规和标准，履行国际环境公约；
2. 实行更严格的内部控制标准，持续减少企业生产和产品使用过程的能源消耗与环境影响；
3. 改进生产工艺，优化能源结构，减少能源消耗，降低能源成本；
4. 对新进生产单元进行系统节能环保改造，保持公司整体的节能环保水平；
5. 推进废弃物的减量化、再使用和资源化，提高返生产利用率；
6. 关注相关方的意见和要求，持续改善社区环境质量；
7. 促进合作伙伴在节能环保管理和绩效方面的持续改进；
8. 关注气候变化，积极参与国内外节能环保交流和合作，推进节能环保技术的研发和推广，改善地球生态环境；
9. 提高员工节能环保意识和能力，促进全员参与节能环保工作。

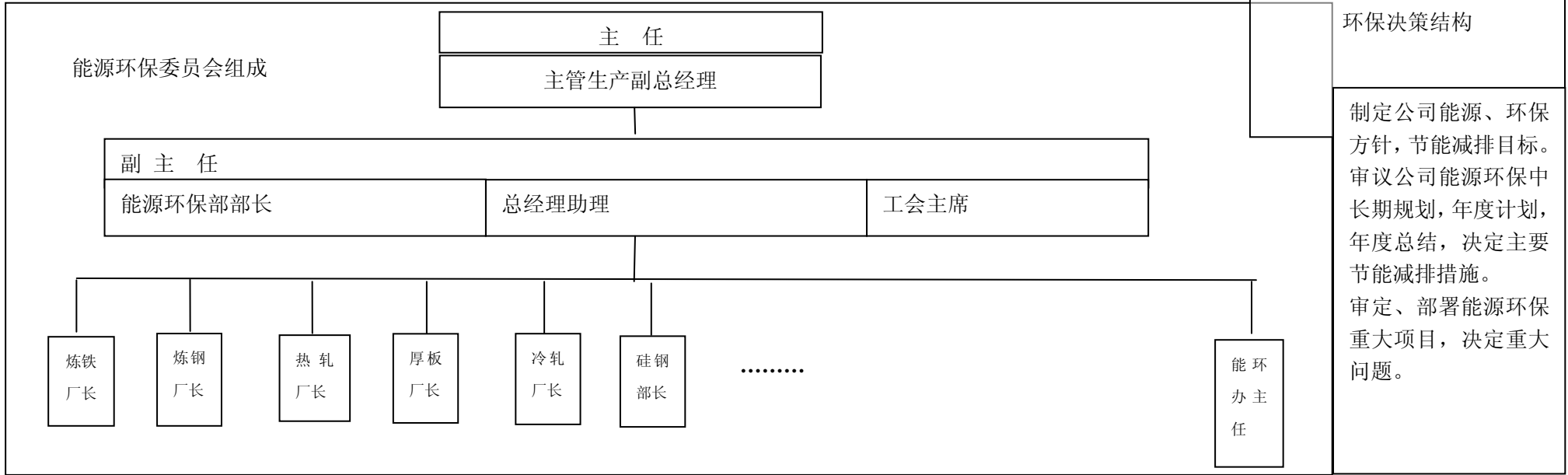
### 管理架构与责任

公司设立能源环保委员会，负责制定公司循环经济（含能源、环保和资源综合利用工作）方针，指导、研究和确定公司循环经济发展规划和计划，协调各事业部、子公司之间的关系及资源分配，对节能减排、环境保护及资源利用等重大项目进行决策等。委员会由公司总经理任主任、分管副总经理、能环部长等任副主任、事业部分管副总和各厂部长任委员。委员会下设办公室，办公室设在公司能源环保部。

### 宝钢股份能源环保委员会组织机构图

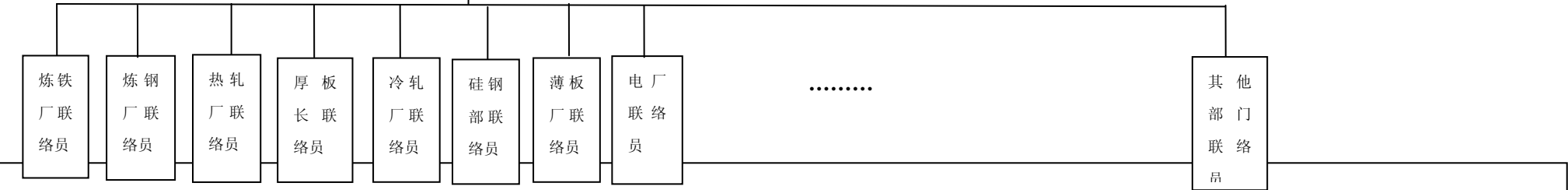
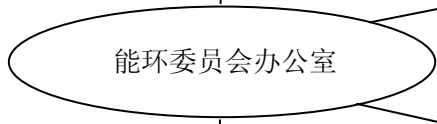
委员会是公司能源环保决策结构

制定公司能源、环保方针，节能减排目标。审议公司能源环保中长期规划，年度计划，年度总结，决定主要节能减排措施。审定、部署能源环保重大项目，决定重大问题。



委员会办公室设置在能源环保部，负责委员会日常工作

贯彻上级能源环保方针；  
 编制公司节能减排目标，消耗排放目标，能源中长期规划；编制公司节能减排考评办法  
 编制公司能源平衡表，各类污染物排放统计，资源利用情况统计，进行数据分析及制定对策  
 定期召集能源环保联络员会议，协调推进节能减排工作



能源联络员：负责本部门能源环保管理工作，编制及组织完成部门本工序能耗指标和节能减排计划；  
 负责本部门新增用能申请，能源供需协议执行管理，节能环保设备停机申请管理；  
 定期分析本部门能源消耗、环保指标，制定对策；推广应用节能减排新技术，实施节能减排措施。

公司对清洁生产、节能降耗、减少污染物产生和排放、综合利用等工作实行一体化管理,公司能源环保部作为公司具体职能部门负责日常工作,其主要责任是:

- 1) 能源环保责任目标的推进管理:负责国家下达集团公司有关节能减排责任目标的工作。组织与政府主管部门沟通、汇报和总结,组织集团内责任目标的分解、下达、检查和评价。
- 2) 能源环保政策的指导监督:宣贯政府部门的能源、环保和资源综合利用有关政策,传达政府有关部门和集团公司节能、环保、资源综合利用的管理要求,检查落实情况。
- 3) 能源环保计划的综合管理:组织编制节能、环保、资源利用规划和计划,统计分析运行情况。
- 4) 能源环保考核评价的指导监督:制订节能、环保、资源综合利用考核指标并评价。
- 5) 能源环保技术支撑的综合管理:总结推广节能、环保、资源综合利用的先进管理经验和共性技术;组织节能、环保、资源综合利用管理提供技术支撑。
- 6) 能源环保交流合作的综合管理:负责与政府对口部门联络,组织与行业协会等有关单位在能源环保领域的交流与合作。
- 7) 环境事故调查的综合管理:组织或配合政府部门对环境污染重大事故进行调查;对环保投诉进行指导。
- 8) 能源环保重大突发事件应急处理的综合管理。

各事业部建立相关的管理委员会和管理部门、各厂部指定专业管理部门负责本部门工作,各级单位均落实专人专(兼)职按照 ISO14001 环境管理体系、《能源管理体系要求》(GB/T23331-2009)国家标准和其他相关法律、法规协同推进公司环境能源管理。

## 管理体系

### 1. 环境管理体系

宝钢是中国钢铁行业第一家通过 ISO14001 环境管理体系认证的企业。通过不断完善和加强 ISO14001 环境管理体系的贯标与认证管理工作,公司环境管理水平和管理绩效逐年提高。目前,公司所属钢铁生产单元已经全部通过了 ISO14001 环境管理体系认证。

## 2. 能源管理体系

为不断适应国家能源管理政策和宝钢环境经营战略要求,提升企业能源管理体系运行水平,2010年宝钢股份总部率先开展了能源管理体系认证试点工作。

能源管理体系认证审核以“强化能源管控,降低能源消耗”为原则,按照国家 GB/T23331—2009 标准及 EnMSGT-2010《钢铁行业能源管理体系认证实施规则(试行)》有关要求,重在审查钢铁企业在产品生产、经营、服务过程中涉及到的能源采购、接收/贮存、加工转换、输配、使用、余热余能回收等过程的管理及节能技术等方面的应用情况。

宝钢股份能源管理体系认证范围覆盖宝钢股份总部及宝日汽车板。经审核,认证机构北京国金恒信管理体系认证公司认为:宝钢股份“三流一态”能源管理体系体现了钢铁企业能源管理的特点;对能耗源的辨识和评价落实到了用能岗位,从根本上保证了能源体系运行的有效性;公司的能源绩效指标良好,主要能耗指标满足钢铁行业能源管理体系认证实施规则的要求;能源中心运行有效,能源管理信息系统功能较强,实现了全公司的能源动力介质的动态实时监测、异常报警和部分站点的远程操作,能源管理决策支持系统为进一步提高能源管理水平,提供了强有力的支撑。

认证机构认为宝钢股份总部能源管理体系符合 GB/T23331-2009 标准及 EnMSGT-2010《钢铁行业能源管理体系认证实施规则》(试行)的要求,宝钢由此成为国内首家通过国家能源管理体系认证的钢铁企业。

2011年,宝钢将在全公司范围内推行总部能源管理体系认证的经验,力争在2012年以前公司所有钢铁生产单元全部通过国家能源管理体系认证。

## 3. 能源环保教育与培训

为加强能源管理专业队伍建设,提升各层级能源管理人员的专业素质和业务能力、支撑公司降本增效、提升能源环保管理水平,2010年公司组织实施了国家标准 GB/T 23331-2009《能源管理体系 要求》、《钢铁行业能源管理体系认证实施规则》、清洁生产、环境经营、环境会计、能源管理岗位资质等18个项目的培训,累计开班21个,培训923人次。

## 环境与能源解决方案

2010年,公司以节能减排和资源综合利用为重点,推进循环经济和清洁生产;严格控制能源消耗总量的增加,控制和减少污染物排放,提升资源综合再利用水平;持续和深入推进能源成本改善管理,推进大能源系统运行管理,大力降低能源成本;加大节能与环保项目投入力度,增强节能减排技术创新活力,保持可持续发展后劲;强化能源环保体系管理,落实责任,确保了节能减排任期目标的全面完成。

### 1. 提升能源环保管理体系能力

在公司主要钢铁生产单元全面推广“三流一态”能源管理体系,加强管理体系6个模块的相关管理文件、技术标准的培训工作,重点推广“能耗源”和“关键能效因子”的管理控制工作,将能源管理融入到生产、设备、成本等管理流程中;编制了《能耗指标基准值与标杆值管理程序》,确定以工序能耗和主要回收指标为基础的基准值和标杆值分级管理办法。

能源计量网络图信息系统上线、建立及发布公司新版《通用设备技术规程》(计量篇)能源计量配备标准。

依据公司《能源审计管理办法》规定,完成外购一次能源的审计工作;编写完成公司《综合管理手册(能源篇)》,完善各生产单元相关管理制度和标准。

结合国家工业和信息化部推进工业企业开展清洁生产审核的工作,组织了清洁生产审核内审员培训,并建立工作组推进相关工作,以确保公司上海地区的全部钢铁单元于2011年上半年完成清洁生产审核。

对重点关注的环境因素制定目标、指标及管理方案,确保重要环境因素处于受控状态;针对新建机组的投产,对环境因素进行重新识别,对重要环境因素进行重点控制;以危险废弃物管理的合规性评价为基础,全面开展环境法律法规和其他要求合规性评价,规范危险废弃物处置管理流程;推进各单位重要环境因素的控制,做好自查自审、专项检查工作,使环境管理体系运行不断深化。继续深入推行“内涵式发展”系统竞争力三年提升项目,完善和提升环境保护管理和控制体系,形成完整的科学管理系统。

编制《冶金节能减排手册》(环保、综合利用部分),做好知识固化和传承。编写《建筑垃圾处置管理办法》,完善建筑垃圾处理流程。

将节能减排、环境保护、资源综合利用工作与公司环境经营活动有机结合,建立评价指标和考核体系,引导各单元不断降低能源消耗、温室气体排放和污染物排放,提高固废资源综合利用效益。

进一步细化环境成本统计及分析工作,研究环境会计体系;延伸环境管理,使公司的环境管理工作贯穿于绿色采购、绿色供应链管理等各项生产经营活动,体现了良好的企业社会责任感和使命感。

## 2. 推进节能减排项目实施

为加速实施一批节能项目,提高能源利用效率,降低工序能耗,2010年公司直属厂部组织实施了以节电为中心的“能效电厂”专项规划和以节约燃气为中心的“高效炉窑”专项规划。两个专项规划挖掘节能项目96项,将在3年内分步实施,计划总投入5.8亿。这些项目实施以后预计每年节约能源8.7万吨标准煤,效益2.2亿元。这两个专项规划不仅为股份总部今后2-3年的节能项目推进明确了方向,而且为宝钢股份其他生产单元、宝钢集团其他钢铁板块挖掘节能潜力提供了有益参考。

探索节能项目实施新途径。采取类似合同能源管理(EMC)模式成功实施“1580热轧除鳞系统节电改造”项目,年节电282万度。在此基础上,采用合同能源管理(EMC)模式实施“3BF出铁场一二次除尘风机系统节能改造”项目,年节电560万度。这两个项目的试点成功,为有效、快速推进公司节能项目的实施起到了良好示范作用。

### 热轧厂工序吨钢能耗屡创历史最好水平

2010年是国家“十一五”节能减排工作的收官之年,热轧厂加大了节能减排工作力度,在加强热装热送管理的同时对热装坯的装炉、加热工艺进行了不断地改进,热装率、热装集批率及热装温度都有较大幅度上升,达到历史最高水平,累计节约1.24万吨标煤;对热轧所有钢种的出炉温度进行重新的分档整理,以减少计划编排过程中出炉温度跳跃带来的能耗损失,并有效提高加热质量;总结前两年金融危机时限产模式下的节能管理经验,研究制定了区域停机规范表,并依据能源管理体系规范全部纳入各区域岗位规程,从而有效地减少了设备在定修和故障停机期间的电力消耗;实施了除鳞泵变频控制改造、加热炉内黏贴保温纤维等多项重大节能技术改造。

大力推进和完善环保重点治理项目,完成上海市三年环保行动计划任务,全面提升环保绩效。实施完成1#、2#烧结烟气脱硫建设,推进电厂1#、2#机组低氮燃烧改造、以及烧结区域环境综合整治、炼钢渣处理、炼钢除尘、高炉出铁场除尘等措施落实。

挖掘工序节水潜力,继续探索废水生态治理、焦化废水深度处理回用、全厂废水集中深度处理回用等“零排放”技术和浓盐水处理等

技术,进一步优化生产排放水的系统性合理回用,开展排水调查,提高水质合格率和水循环使用率。

#### 串接水回用

宝日汽车板公司废水站原设计为处理合格的排放水全部进入宝钢股份公司本部的串接水管网。由于串接水用户负荷变化,有时排放水无法进入串接水管网,给运行控制及环保管理带来了很大压力。为降低串接水管网压力,减少新水消耗,宝日汽车板公司废水站实施了串接水回用的技术改造。废水经过反渗透 RO 处理后水质得到改善,可以稳定回用到工业水管网,不再需要介入串接水管网。项目投运后每小时可节约工业水消耗 20 吨。

### 3. 提升固废资源利用价值

完善固废全物流管控体系及固废资源综合利用系统的在线运行,优化固废管理流程,拓展固废利用渠道,加强固废最终用户管理,最大限度地提升固废返生产利用率及综合利用率。

推进炼钢钢渣处理技术改造、固废场搬迁等重点项目的实施,对脱硫干渣等的资源化利用技术进行攻关,探寻脱硫干渣的利用渠道。促进相关单位固废处理技术的进步,提升固废利用效率和效益。配合上海市及宝山区政府部门按计划推进宝山地区钢渣整治工作。

#### 宝钢钢渣铺“绿”世博大道

上海世博园区内 60% 以上的路面所用混凝土和砖由宝钢钢渣制成。这种美观、环保的钢渣透水混凝土产品具有良好的透水、透气、耐磨性、长期使用无掉粒现象、价格低于同等级混凝土造价等综合优势。替代水泥,既可节约资源消耗,又可减少二氧化碳排放,有利于抑制“城市热岛效应”。该产品在上海松江区特奥会训练中心、延安绿地景观道路、宝山顾村公园、水木年华社区等路面得到推广应用。

### 4. 节能减排技术创新

完成了烧结废气余热循环利用的烧结工艺模拟试验,并展开了不锈钢事业部 2#烧结机采用废气循环烧结工艺技术的工程可研设计。

《烧结废气余热循环利用低碳排放工艺技术创新及产业化示范工程》被国家发改委列为钢铁行业“低碳技术创新及产业化专项工程项目”。

承担的国家科技支撑重点项目《钢铁行业二噁英类污染物控制技术开发与工程示范》,完成了 132m<sup>2</sup>烧结机烧结过程二噁英排放的调研,验证了二噁英与烧结烟气中温度变化的相关性,设计并完成了热风条件下二噁英排放规律的烧结锅实验研究,组织了活性炭吸附脱除烧结烟气中二噁英的工业试验。

多孔介质燃烧技术集节能、减排、环保于一身，被国际燃烧界誉为 21 世纪最有发展前途的燃烧技术。2010 年 8 月在一台 2MW 功率的加热炉上实现了多孔介质燃烧技术的应用，填补了国内空白。工业试验表明，自主研发的多孔介质燃烧器较常规烧嘴节能 10-15%，NOx 排放不大于 50ppm。

结合技术改造，实现固废处理工艺优化升级。开展了“热态高炉渣生产矿棉技术-前期试验研究”，完成高炉渣电熔制棉成分调整和离心甩丝对比试验，喷吹出高品质矿棉纤维；形成了高温调质炉技术路线和高炉熔渣在线取渣方案，并开展了工厂实施初步设计。

## 5. 围绕环境友好产品，深化LCA研究

宝钢自 2004 年以来持续开展钢铁产品生命周期评价（Life Cycle Assessment, LCA）研究，2010 年又投资千万元深化 LCA 评价方法研究和平台建设，旨在数字化评价宝钢生产不同种类钢铁产品的资源能源消耗和污染物排放，为企业节能减排提出方向；以汽车板、镀锡板、硅钢等典型产品为例探索产品生态设计。

2010 年宝钢从众多知名大企业中脱颖而出，成为联合国环境署（UNEP）的项目合作者，与之共同进行了绿色采购研究与实践，形成了以供应商产品生命周期管理流程为特征要素的“中小企业可持续发展成熟度模型及自评框架”，提升了宝钢供应链系统化管理水平，同时有助于中小企业快速高效地实施可持续发展转型。

2010 年宝钢积极参与世界资源所（WRI）与世界工商可持续发展理事会（WBCSD）共同开发的、提供核算单个产品在整个生命周期和企业整条价值链上涉及的温室气体排放的方法学的温室气体盘查议定书（GHG Protocol）的测试，并提出了相关建议。此项工作意味着中国企业不再只是被动接受国外的碳盘查标准，而是参与到标准本身的制定。

## 6. 致力汽车轻量化，践行“绿色产业链驱动者”

宝钢新一轮发展规划提出的三大发展愿景之一为“成为绿色产业链的驱动者”，长期以来宝钢一直朝着这个目标努力，并将继续坚定不移地与各利益相关方共同打造绿色产业链，促进社会整体的绿色、可持续发展。

9 月 20 日，宝钢与上海汽车签署了《汽车轻量化战略合作框架协议》，双方将共同研发、应用汽车用钢轻量化技术。这对促进我国汽车轻量化技术发展和深化产业链合作具有积极的示范效应。





## 环境保护成本

2010年，公司继续推进能源成本与工序能耗相结合的管控工作，通过对比分析，及时掌握能源成本与工序能耗的关系，找出降低能源成本的有效途径，指导生产，切实降低工序能源成本。

同时，公司贯彻落实宝钢集团有限公司的环境经营战略，进一步细化环境成本统计及分析工作，探索构建环境会计系统。

2010年，公司环境保护成本包括费用化成本和资本化成本两部分，分别为29.68亿元和7.23亿元。

## 管理绩效

### 1. 原辅料的消耗

2010 年公司主要资源消耗

资源类型	单位	消耗量
铁矿石成品矿	万吨	3114.4
废钢	万吨	616.5
煤	万吨	1545
天然气	亿立方米	4.6
外购电	亿度	58.7
原水	亿立方米	1.03

### 2. 能源管理指标

2010 年, 公司节能工作全面完成各项计划目标, 实现节能 34.6 万吨标煤, “十一五” 期间累计节约能源 113.38 万吨标煤, 超额完成国家发改委、国资委下达给宝钢股份法人“十一五” 100 万吨标准煤的节能目标。

项目	单位	2005 年	2006 年	2007 年	2008 年	2009 年	2010 年
吨钢耗新水	t/t-s	7.12	6.00	5.08	5.20	4.27	4.20
余能回收总量	%	100	112	121	162	171	189
吨钢综合能耗	%	100	97.87	95.87	102	98.53	97.47

### 3. 污染物排放总量控制指标

2010 年, 公司环保核心指标均优于计划值, 直属厂部和股份公司两层面多项环保绩效指标均得到持续提升。近几年来, 宝钢主要污染物排放水平均达到国家清洁生产标准一级水平指标。

近 6 年宝钢各项污染物排放总量指标一览表

项目	单位	2005	2006 年	2007 年	2008 年	2009 年	2010 年
SO <sub>2</sub>	吨	43516	43135	37210	33023	26583	18186
烟粉尘	吨	20931	19425	17626	13611	12417	12618
废水	万吨	7577.05	6049	3665	3071	2286.6	2258
COD	吨	4590	3268	1836	1047	747	736
油	吨	238.7	128	80	58	33	27.7
氨氮	吨	421.14	315	200	111	30.41	47.44

近6年宝钢各项污染物排放水平指标一览表

项目	单位	2005	2006	2007	2008	2009	2010
SO <sub>2</sub>	kg/t-s	2.37	1.99	1.58	1.43	1.11	0.75
烟粉尘	kg/t-s	1.14	0.90	0.75	0.59	0.52	0.52
废水	t/t-s	3.65	2.79	1.56	1.33	0.96	0.93
COD	g/t-s	250	150	78	45	31	30
油	g/t-s	13	5.93	3.38	2.52	1.38	1.13
厂区大气降尘量	t/km <sup>2</sup> ·月	22.0	16.21	13.10	12.83	12.21	12.32

#### 4. 次生资源综合利用管理指标

2010年,公司次生资源综合利用工作再创历史最好成绩,次生资源返生产利用率达到26.04%。

2010年宝钢股份各项固体次生资源产生量

项目	工业固废	高炉渣	钢渣	炉渣和粉煤灰	含铁尘泥	危险废物	其他
产生量(万吨)	1625.5	590.3	443.0	48.7	202.2	6.96	270.7

宝钢股份次生资源综合利用管理指标一览表

项目	单位	2006	2007	2008	2009	2010
综合利用率	%	98.32	98.48	98.33	98.26	98.58
返生产利用率	%	22.48	22.67	23.47	25.38	26.04
危险废物安全处置率	%	100	100	100	100	100

#### 5. 环境事件

2010年4月9日,公司电厂因设备故障发生漏油,使公司出水渠两侧总长近200米的江堤抛石及芦苇上沾附重油,江面上未见油迹及重油漂浮物。经及时处理,未造成较大环境影响。

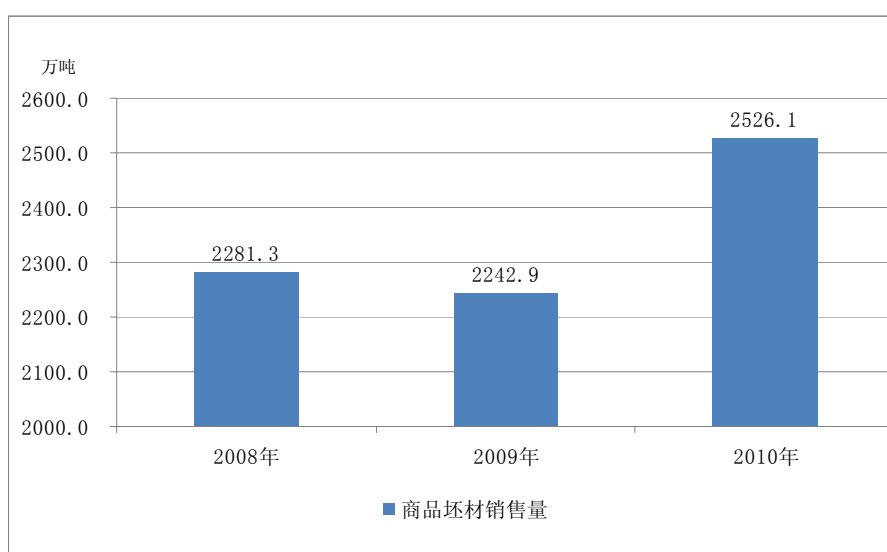
## 经营业绩

### 创造和分配的经济价值

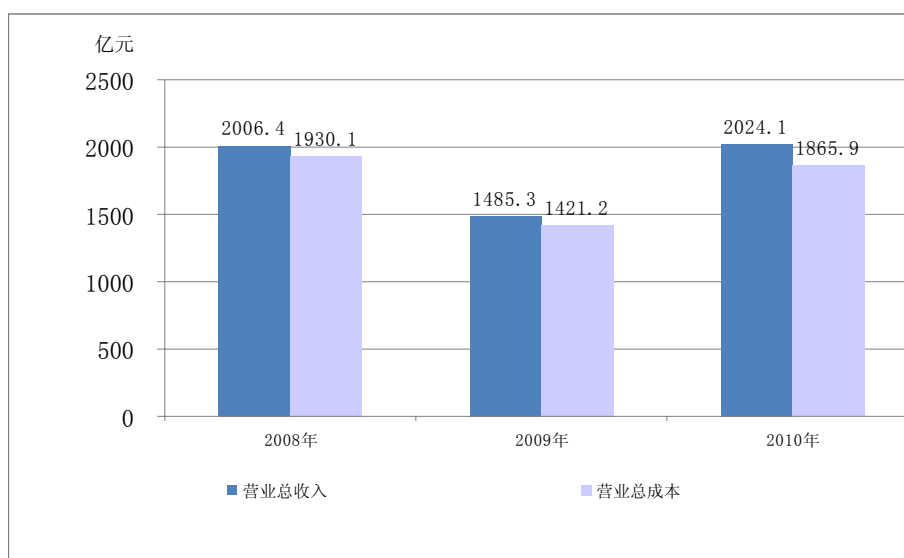
#### 1、营业收入及营业成本

2010年，公司面对复杂多变的市场环境和经济形势，围绕“产品经营、成本改善、管理变革”三大主线，努力克服铁矿石等原材料价格上涨的压力，迎接挑战，抓住机遇，取得了优良的经营业绩。全年完成商品坯材销量2526.1万吨；实现营业总收入2024.1亿元。

公司近三年商品坯材销售量如图所示：



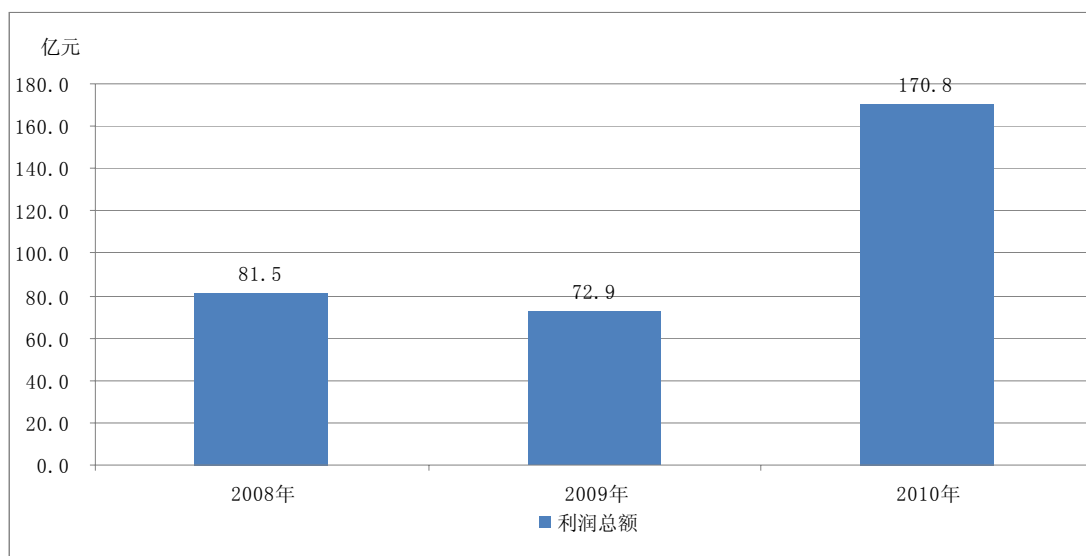
公司近三年的营业总收入、营业总成本如图所示：



## 2、利润

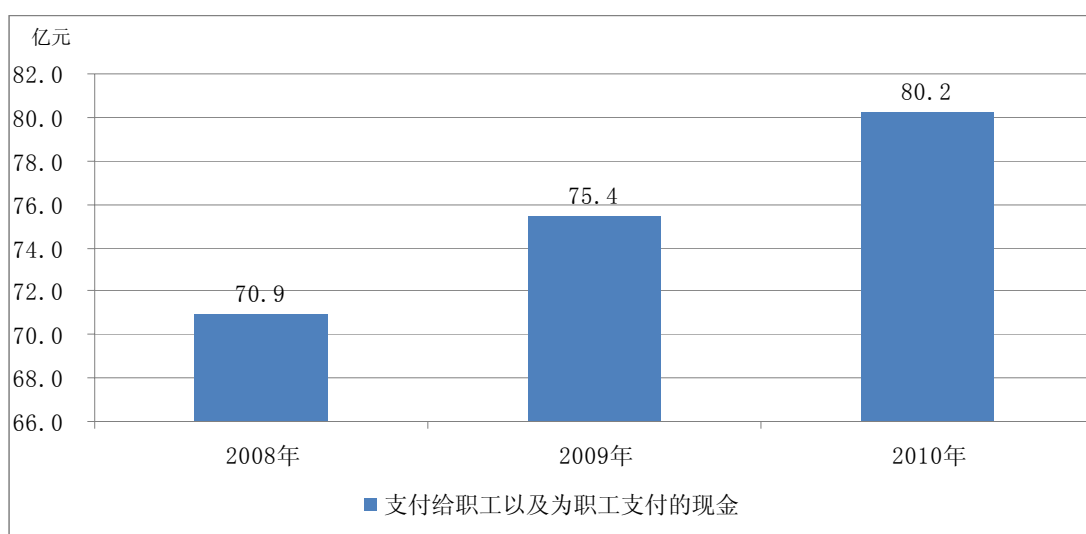
2010年，全球经济总体好转、国际贸易保护主义抬头、国内经济增速逐步放缓，通胀风险加大。公司审时度势，适时调整营销策略，强化产品盈利导向，持续成本改善，全面提升综合竞争力，经营业绩继续保持国内同行最优。全年实现利润总额170.8亿元。

公司近三年的利润总额如图所示：



## 3、员工薪酬

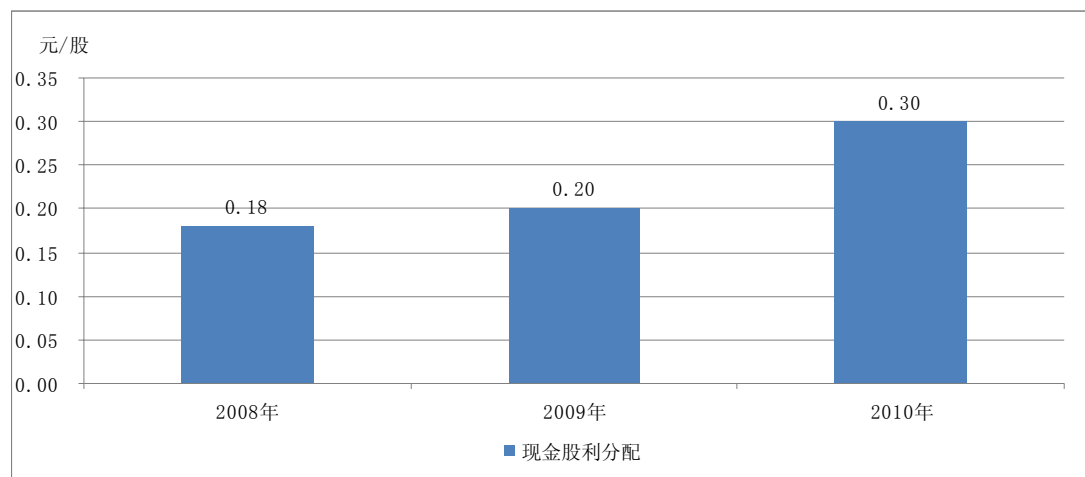
2010年，公司支付给职工以及为职工所支付的现金为80.2亿元。近三年情况如图所示：



#### 4、留存收益及股利分配

公司章程规定，税后利润分配顺序为：弥补亏损、提取法定公积金、提取任意公积金、支付普通股股利。法定公积金为公司税后利润的10%，当法定公积金累计额为公司注册资本的50%以上时，公司可不再提取。公司董事会应根据国家法律、行政法规、公司经营状况和发展需要，确定提取任意公积金和支付普通股股利的具体方案，并在提交股东大会批准后实施。公司在弥补亏损和提取法定公积金前，不得分配股利。

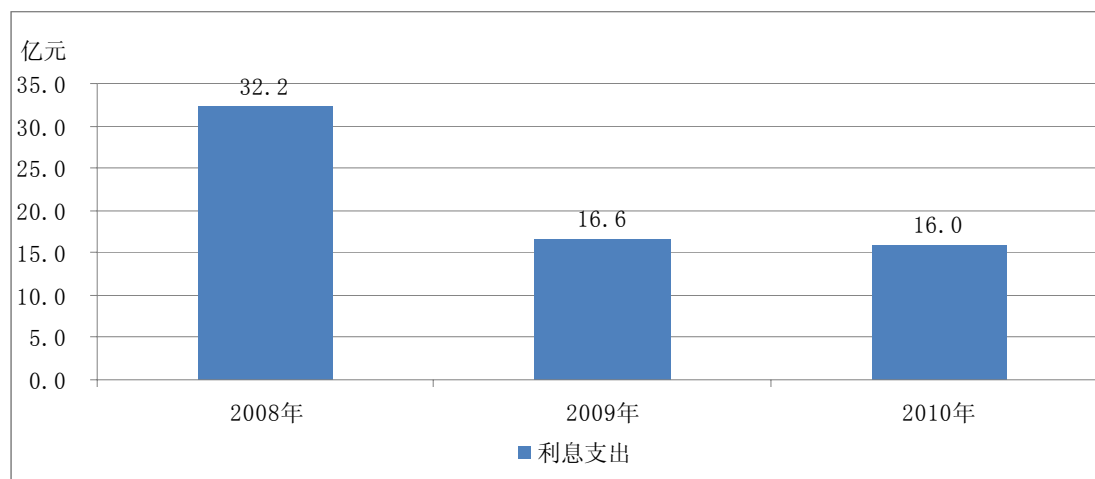
2010年，公司实现归属于母公司的合并净利润128.9亿元，为实现公司长期、持续的发展目标，并更好贯彻“股东价值最大化”的经营理念，根据《公司法》、《宝山钢铁股份有限公司章程》规定，提议公司2010年度每股派发现金股利0.3元（含税）。公司近三年每股现金股利情况如图所示：



#### 5、资金供应方

公司积极应对金融环境变化，研判利率和汇率走势，持续推行债务结构优化方案。2010年，公司采取以美元融资为主的融资策略，把握美元融资利率低点有利时机，偿还高成本人民币融资，降低财务费用。在保有和扩大美元融资资源方面，主要举措包括加大银行协商力度，获取美元融资额度。积极筹划利用政策性银行的低成本美元融资，保有美元融资规模。此外，在2009年基础上，加大跨境人民币结算力度，扩大出口销售环节的人民币结算额，付汇则积极利用美元融资。在利率风险控制方面，公司适当提高美元长期借款比例，择机配套操作美元利率掉期，获取低成本稳定融资渠道。以上使得公司2010年付现融资成本率维持在2%的低水平。

公司根据金融机构资信状况、业务实力以及市场公信力等综合条件选取合作金融机构，并统筹协调与金融机构合作关系。公司一贯注重银企合作关系的发展，目前已与各主要商业银行签订了银企合作协议、整体授信协议和随借随还协议等，保障了融资渠道和融资额度。



## 6、税金

### 6.1 2010年度公司总体缴纳税金情况:

公司以诚信的经营和优良的业绩回馈社会，2010年公司合并口径上缴国家各种税费约74亿元。良好的纳税信用，使公司连年获得“上海市A类纳税人信用等级”。

### 6.2 税收减免情况:

公司严格遵循国家各项税收的法律和法规，合理运用相关优惠政策，2010年享受国家的税收减免情况如下:

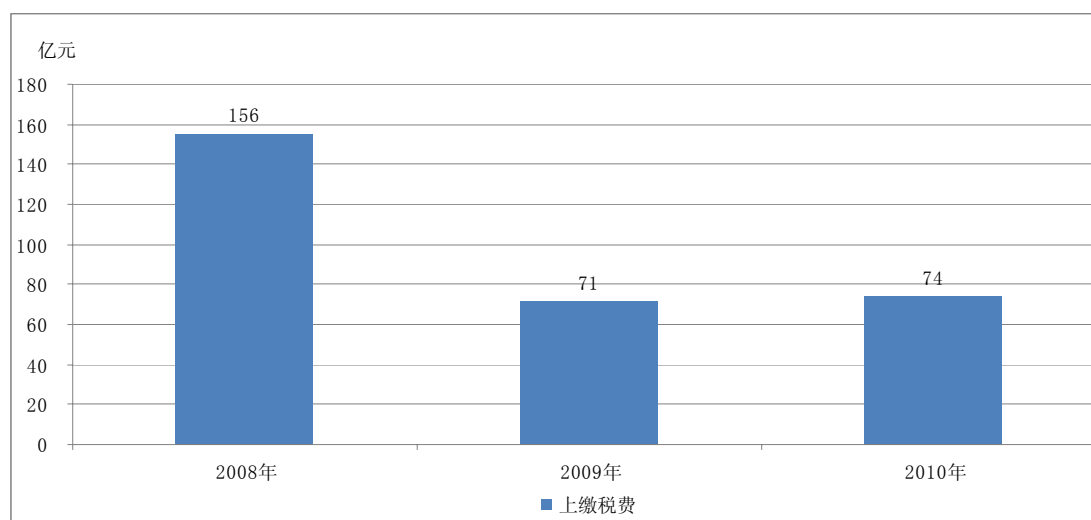
1、享受资源综合利用项目企业所得税优惠政策，2010年减免企业所得税约0.2亿元。

2、享受研究开发费加计扣除政策，2010年减免企业所得税约3.6亿元。

3、享受专用设备投资额抵免企业所得税政策，2010年减免企业所得税约0.4亿元。

4、享受残疾人工资加计扣除政策，2010年减免企业所得税约0.01亿元。

4、享受上海市高新技术成果转化项目专项资金扶持政策，2010年获得财政补助0.58亿元。



## 间接经济影响

2010年，公司并无包括重大诉讼、仲裁、资产收购、出售及吸收合并情况在内的间接经济影响。

但是我们面临的诸如资源、能源、环保、市场等其他间接影响和经营风险依旧，且形势变得越来越严峻。

新的上海市环境排放标准实施后，化工公司废水排口的总氮、总磷、电厂氮氧化物、烟尘等有可能会存在常态超标现象。

国家“十二五”期间将新增节能减排约束指标，如氮氧化物、氨氮、碳排放强度等，以及有可能将要新增的环境税、资源税、碳税等将对公司未来发展产生重要影响。

公司上海地区各事业部、直属厂部均一定程度地存在着社区环境矛盾问题。随着社会发展和居民环境意识提高，存在矛盾激化趋势。

然而，挑战与机遇永远是并存的。

宝钢一直致力于环境友好产品的开发，初步奠定了宝钢在钢铁业领域的差异化竞争优势，新时代对于绿色钢铁新材料的需求更为宝钢钢铁主业新发展展现了一片光明前景；

低碳发展、绿色经营，宝钢长期以来积累的节能减排技术与管理经验，必将在公司二次创业中发挥重要作用，有效地促进公司成为“绿色产业链的驱动着”，成为中国钢铁业低碳发展的领头羊。



## 附录：公司及主要组织机构简介

### 1. 宝钢股份

宝山钢铁股份有限公司（本报告中简称“宝钢股份”、“宝钢”、“公司”）专业生产高技术含量、高附加值的钢铁产品。在汽车用钢，造船用钢，油、气开采和输送用钢，家电用钢，电工器材用钢，锅炉和压力容器用钢，食品、饮料等包装用钢，金属制品用钢，不锈钢，特种材料用钢以及高等级建筑用钢等领域，宝钢股份在成为中国市场主要钢材供应商的同时，产品出口日本、韩国、欧美四十多个国家和地区。

公司主要产品均获得国际权威机构认可。通过BSI英国标准协会ISO9001和ISO/TS16949认证和复审，获美国API会标、日本JIS认可证书，得到中国、法国、美国、英国、德国、挪威、意大利等七国船级社认可。

公司具有雄厚的研发实力，从事新技术、新产品、新工艺、新装备的开发研制，为公司积聚了不竭的发展动力。

公司重视环境保护，追求可持续发展，在中国冶金行业第一家通过ISO14001环境贯标认证、2010年首批通过国家能源管理体系标准GB/T23331—2009认证。首批获得“国家环境友好企业”、中国钢铁行业“清洁生产、环境友好企业”、中国企业家协会“中国绿色公司”标杆企业等称号。

### 2. 主要控股公司及参股公司

#### (1) 上海梅山钢铁股份有限公司

本报告中简称：梅钢公司。

注册资本及股权：本年度公司对梅钢公司单方增资15亿元人民币，截至2010年底，公司拥有其77.04%的股权，该公司注册资本人民币70.81亿元。

资产及利润：截至2010年末，该公司总资产为263.2亿元，净资产为126.3亿元，本年度实现净利润8060.5万元。

主要经营范围：黑色金属冶炼及压延加工、销售等。

#### (2) 宁波宝新不锈钢有限公司

本报告中简称：宁波宝新公司。

注册资本及股权：本年度股东各方对宁波宝新公司增资3.4亿元人民币，其中公司对宁波宝新公司增资1.8亿元人民币。截至2010年底，公司拥有其54%的股权，该公司注册资本人民币31.9亿元。

资产及利润：截至2010年末，该公司总资产为63.1亿元，净资产为27.5亿元，本年度实现净利润2.3亿元。

主要经营范围：不锈钢板制造、加工及相关技术指导、咨询。

### (3)宝钢新日铁汽车板有限公司

本报告中简称：宝日汽车板公司。

注册资本及股权：截至2010年底，公司拥有其50%的股权，该公司注册资本人民币30亿元。

资产及利润：截至2010年末，该公司总资产为54.8亿元，净资产为36.4亿元，本年度实现净利润5.7亿元。

主要经营范围：生产、销售用于汽车、汽车零部件的冷轧钢板、热镀锌钢板和电镀锌钢板，并从事与上述业务相关的附带业务。

### (4)烟台鲁宝钢管有限公司

本报告中简称：鲁宝钢管公司。

注册资本及股权：截至2010年底，公司拥有其79.82%的股权，该公司注册资本人民币1亿元。

资产及利润：截至2010年末，该公司总资产为12.5亿元，净资产为7.8亿元，本年度实现净利润986.1万元。

主要经营范围：无缝钢管的加工、销售，其主要产品为结构用无缝钢管、低中压锅炉用无缝钢管、输送流体用无缝钢管、液压支柱无缝钢管、高压锅炉用无缝钢管、石油设备用无缝钢管、地质钻探用管、石油光管、氧气瓶管等。

### (5)宝钢股份黄石涂镀板有限公司

本报告中简称：黄石涂镀公司。

注册资本及股权：截至2010年底，公司拥有其39.37%的股权，该公司注册资本800万美元。

资产及利润：该公司总资产为4.97亿元，净资产为1.29亿元，本年度实现净利润2303万元。

主要经营范围：生产、销售酸洗板、冷轧板、镀锌板、彩涂板，以及相关镀层制品。

#### (6)上海宝钢国际经济贸易有限公司

本报告中简称：宝钢国际公司。

注册资本及股权：截至2010年底，公司拥有其100%的股权，该公司注册资本人民币22.5亿元。

资产及利润：该公司总资产为339.1亿元，净资产为102.6亿元，本年度实现净利润18.6亿元。

主要经营范围：自营和代理经国家批准的商品和技术进出口，钢材、废钢进口，进料加工和“三来一补”等。

#### (7)上海宝信软件股份有限公司

本报告中简称：宝信软件公司。

注册资本及股权：截至2010年底，公司拥有其55.5%的股权，该公司注册资本人民币2.6亿元。

资产及利润：截至2010年末，该公司总资产为24.9亿元，净资产为11.3亿元，本年度实现净利润2.2亿元。

主要经营范围：计算机、自动化、网络通讯系统及软硬件产品的研究、设计、开发、制造、集成等。

#### (8)上海宝钢化工有限公司

本报告中简称：化工公司。

注册资本及股权：截至2010年底，公司拥有其100%的股权，该公司注册资本人民币21亿元。

资产及利润：截至2010年末，该公司总资产为51.1亿元，净资

产为38.3亿元，本年度实现净利润5.4亿元。

主要经营范围：化工原料及产品的生产销售，化学工业专业领域内的“四技”服务，经营自产产品的出口业务等。

#### (9)南通宝钢钢铁有限公司

本报告中简称：宝通钢铁公司。

注册资本及股权：截至2010年底，公司拥有其95.82%的股权，该公司注册资本人民币6.21亿元。

资产及利润：截至2010年底，该公司总资产为25.4亿元，净资产为8.2亿元，本年度实现利润458万元。

主要经营范围：生产销售螺纹钢、圆钢、型钢、钢铁半成品(包括钢坯、钢锭等)以及其他钢铁制品和副产品等。

#### (10)宝钢集团财务有限责任公司

本报告中简称：宝钢财务公司。

注册资本及股权：截至2010年底，公司拥有其62.1%的股权，该公司注册资本人民币5亿元。

资产及利润：截至2010年末，该公司总资产为111亿元，净资产为15.4亿元，本年度实现净利润1.2亿元。

主要经营范围：吸收成员单位的存款，对成员单位办理贷款，办理成员单位之间的内部转账结算及相应的结算，办理成员单位之间的委托贷款及委托投资，从事同业拆借等。

#### (11)烟台宝钢钢管有限责任公司

本报告中简称：烟宝钢管公司。

注册资本及股权：截至2010年底，公司拥有其80%的股权，烟台鲁宝钢管有限公司拥有其20%股权，该公司注册资本人民币20亿元。

资产及利润：目前该公司仍处于建设过程中，截止2010年末，该公司总资产为26亿元，净资产为17.6亿元，本年度实现净利润-1.6亿元。

主要经营范围：生产、加工、销售钢管、配套产品及其副产品；钢管轧制技术咨询服务、仓储、货物和进出口业务等。

#### (12)海外公司

截至 2010 年底，公司拥有分别设立在美国、日本、德国、新加坡、香港等国家和地区的海外子公司，为拓展公司的销售和采购网络、提高公司在国际市场的竞争力发挥了重要的作用

### 读者反馈信息表

宝钢股份非常关心您对这份可持续发展报告的意见。请就本报告提出您的意见和见解并反馈给我们，以便我们对报告持续改进。

请回答好以下问题后将表格传真到+86-21-2664 3433。

您也可以选择通过网络 (<http://www.baosteel.com/>) 回答问题。

1、在本报告中，您有没有找到您需要的内容？如果没有，请写下您想要的内容。

---



---



---



---

2、报告中哪一部分您最感兴趣？

---



---



---



---

如果愿意，请告诉我们关于您的信息：

姓 名 \_\_\_\_\_ 职 业 \_\_\_\_\_

机 构 \_\_\_\_\_ 联系地址 \_\_\_\_\_

邮 编 \_\_\_\_\_ e-mail \_\_\_\_\_

电 话 \_\_\_\_\_ 传 真 \_\_\_\_\_

我们的联系方式是：

宝钢股份 能源环保部  
 中国 上海市 宝山区 富锦路885号宝钢指挥中心3楼  
 邮政编码：201900  
 电话：+86-21-26643172  
 传真：+86-21-26643433  
 E-mail: sustainability@baosteel.com