

# PosPal银豹手机收银-苹果版

准动网络科技(厦门)有限公司

ZHUNDONG NETWORK TECHNOLOGIES

地址 :厦门市思明区吕岭路 22 号必利达大厦 27D

电话 :400-000-7749

## 目录

一、软件下载安装.....	错误! 未定义书签。
二、常规收银功能介绍.....	错误! 未定义书签。
三、设置功能使用介绍.....	9

# 一、软件下载安装

## (一) 软件下载

软件下载请登录 <http://www.pospal.cn/downcenter.html>，如下图，选择手机收银 IOS 版下载



## (二) 软件安装



### 注意事项:

其中 IOS9 及以上系统下载软件后点击打开时会出现如下图提示



这是因为企业版下载需遵守苹果企业版的约定, 在系统设置中设置

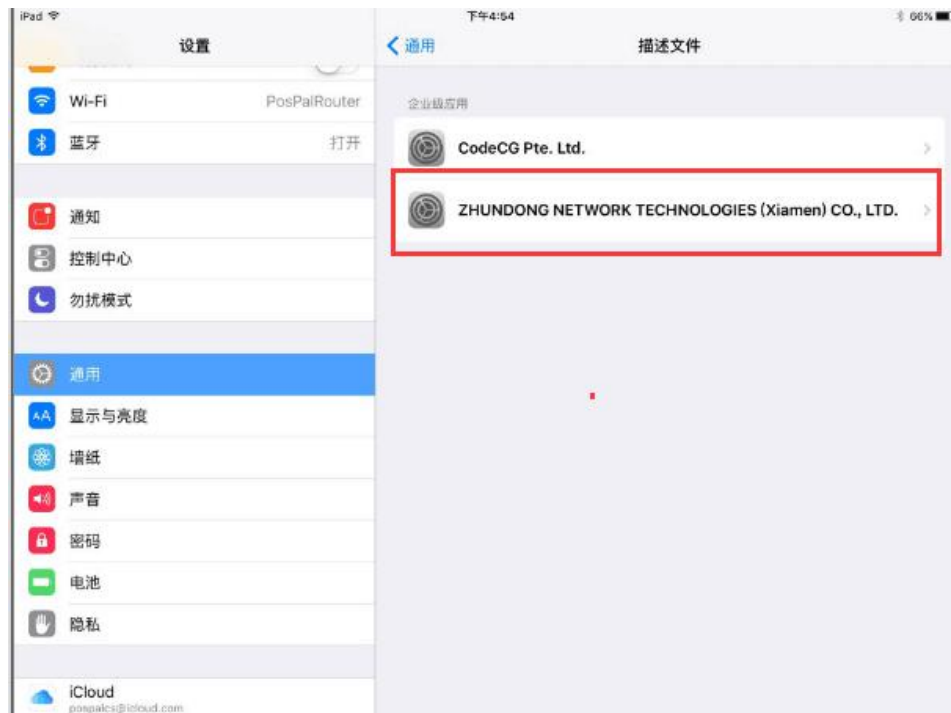
设置方法如下:

1、如下图系统设置-通用-描述文件

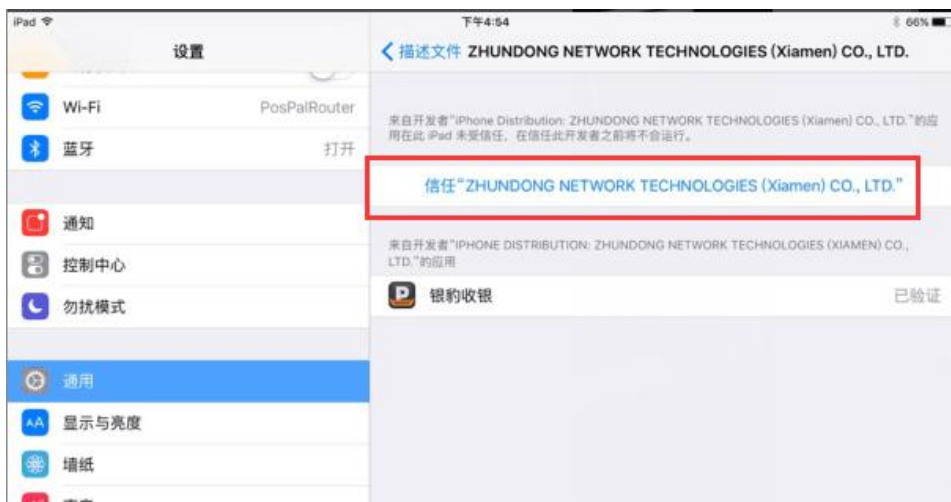


点击系统设置-通用-描述文件

2、如下图点击对应应用程序配置文件 ‘ZHUNDONG NETWORK TECHNOLOGIES (xiamen) CO., LTD.’



点击配置文件 3、如下图点击信任应用程序配置文件 ‘ZHUNDONG NETWORK TECHNOLOGIES(xiamen)CO.,LTD.’



点击信任配置文件



点击信任件

以上设置完成后，可重新点击收银软件打开

### (三) 软件账号的登录

第一次登录时必须输入银豹收银账号及密码,此时软件会和云端服务器连接并同步云端服务器的信息到手机收银的本地端。然后会跳转到工号登录界面,需要输入在云端服务器上设定好的工号及密码。

一个账号可以有多个工号,每次打开手机收银软件时都需要输入对应员工的工号和密码,退出软件时软件会提交此员工使用期间的数据到云端服务器(交接班)。






## 二、功能介绍

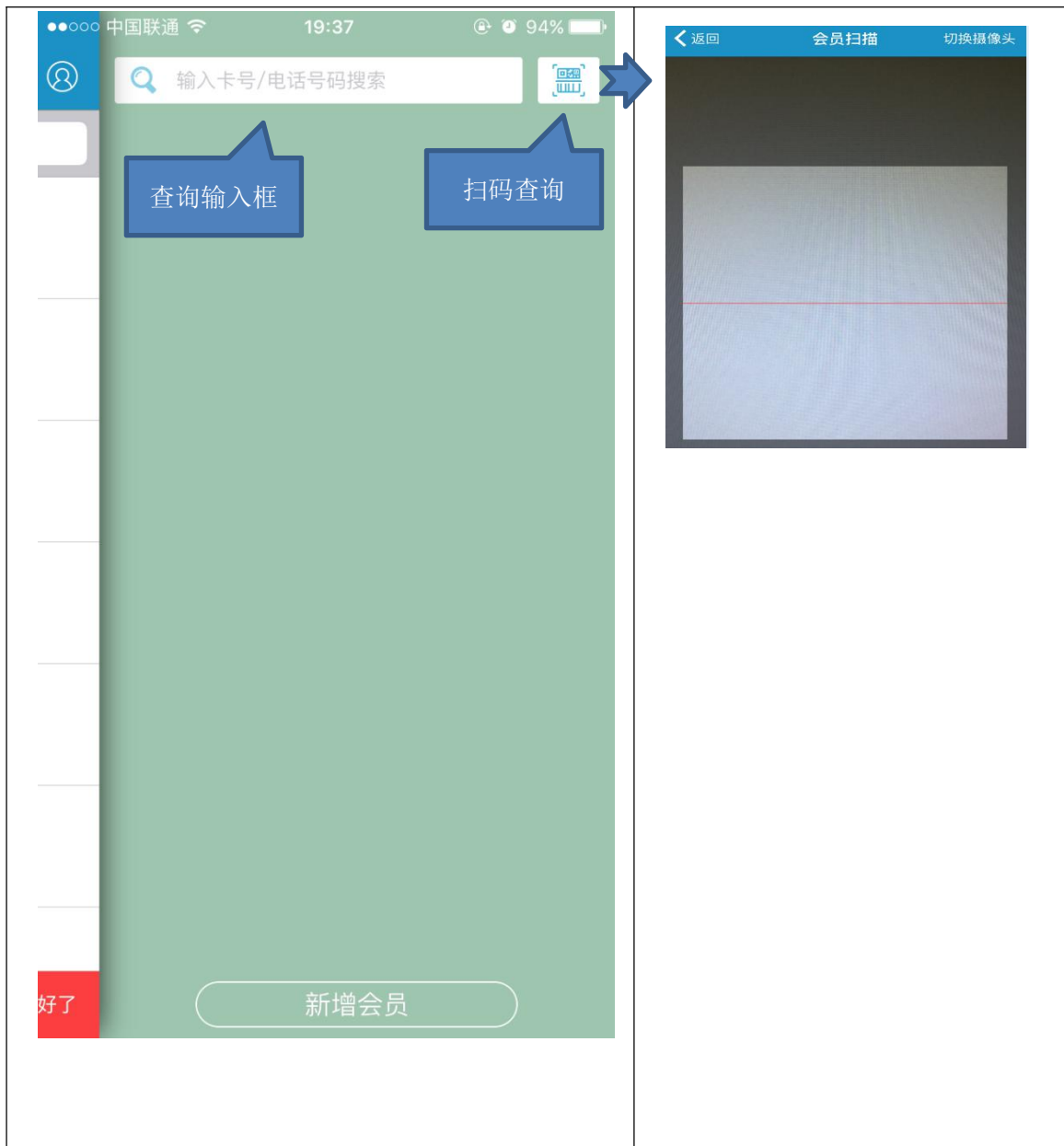
### (一) 主界面功能介绍




## (二) 会员功能

### 1. 会员选择

点击主界面右上角的  进入查找会员界面，可以手动输入会员卡号或会员手机号码查询，并且支持模糊查询，也可以直接扫码查询，查找后点击“选好了”就表示已经选中该会员。如果需要新增会员，可以点最下方的“新增会员”进行新会员的添加。



2. 会员信息查询功能以及次卡购买功能


在选中会员后，再次点击  图标，即可查看此会员的信息，并且可以对会员进行充值以及次卡的购买操作。

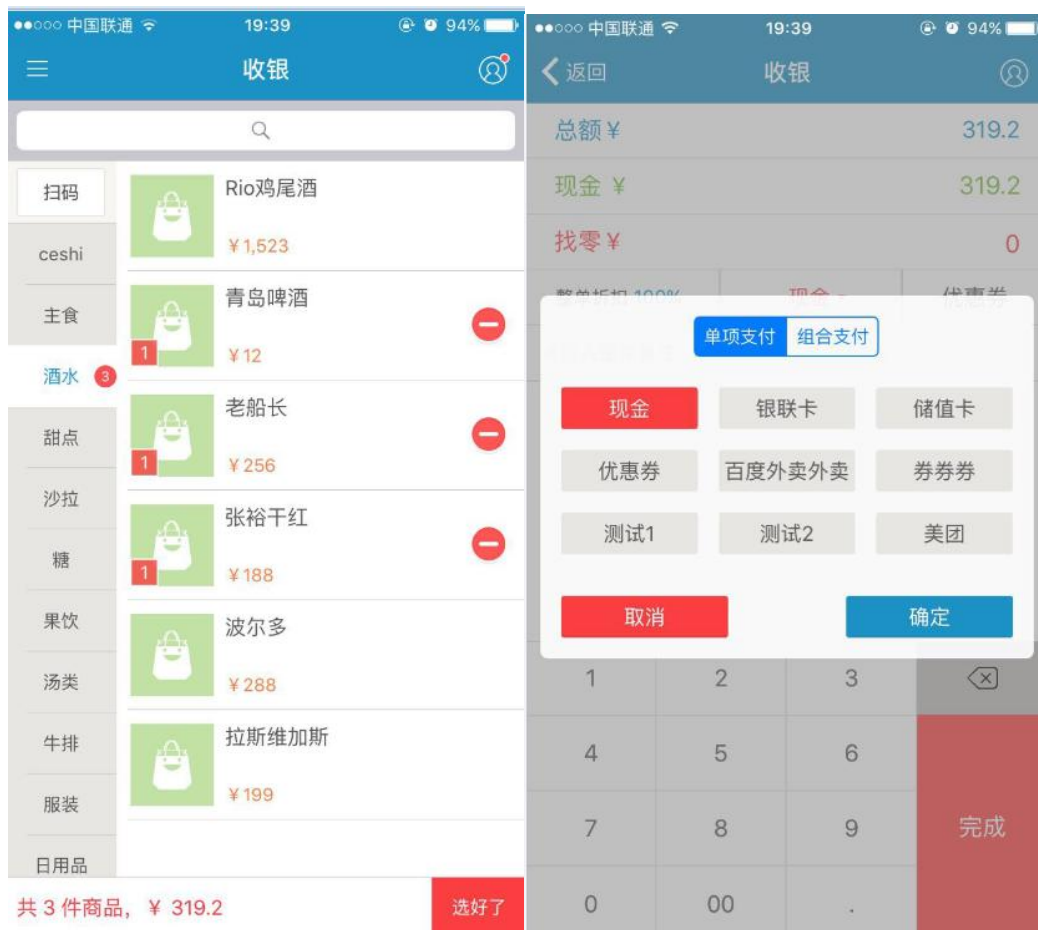
如果需要退出会员选中状态，选择“取消使用”即可。



### (三) 前台收银操作

#### ● 收款

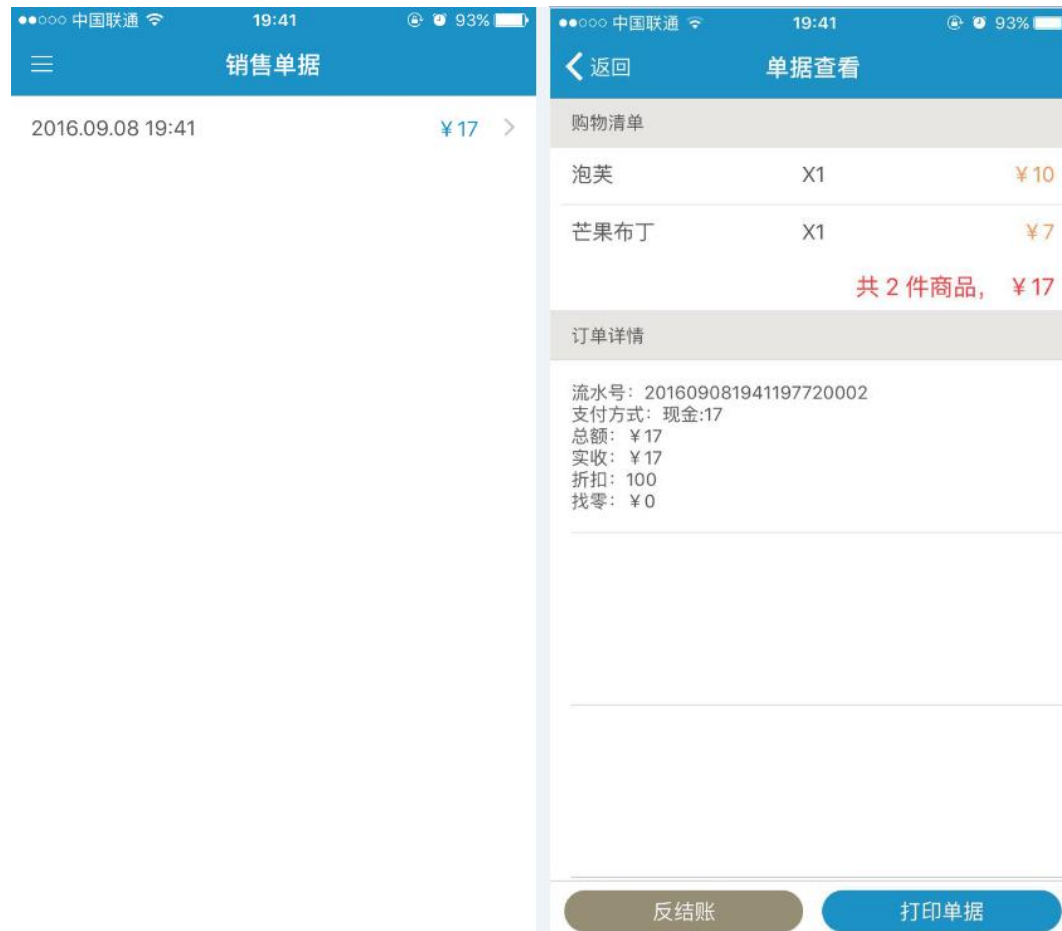
- 1) 通过扫码或者搜索栏  搜索的方式查询商品，也可以直接通过分类查找和商品展示区点击商品
- 2) 选择商品后，商品图片左下角会显示选择的数量，重复点击可以叠加，点减号可以删减商品。选择好后，直接点击右下角“选好了”跳转到购物车界面
- 3) 在购物车界面罗列所有选择的商品以及金额，在这个界面可以返回或清空，或者点击“结账”进入收款界面
- 4) 收款界面，可以再次确认金额，手动折扣，如果有在云端服务器设置过优惠券，可以选择使用优惠券，如果有在云端服务器设置过导购员；
- 5) 最后确认客人的支付方式,这里会罗列出所有在云端服务器设置过的支付方式，可以根据客人实际的支付方式进行选择，并且支付组合支付。
- 6) 点击“完成”完成收银



● 单据查看以及反结账

日常的收银动作都可以通过上一模块的介绍完成，在完成收银后，有如果需要查看销售单据并进行相关操作时，可以点击功能菜单并选择“销售单据”子菜单进入。在这个界面可以查看当前收银员此次班次所有收款的单据

点击流水号进入单据查看界面，在这里，可以看到此单购物清单，以及订单详情。如果是需要反结账，可以直接点击左下角的“反结账”按钮，如果需要补打收银小票，可以点击右下角的“打印单据”



## （四）分机挂单功能-餐饮

在餐饮行业，手机收银可以做为分机的功能，连接收银前台，方便点菜员拿着设备直接到客人桌号位置帮客人点菜。

首先，前台收银台的电脑必须也使用银豹收银系统

其次，前台收银机和分机都必须连接到同一个局域网路由器上，以便进行通讯。

最后，手机收银端要进行相应的设置，设置完成后，分机就可以进行点单并挂单的动作  
具体操作如下：

在功能菜单里，选择“总机分机设定”，进入选择“设为分机”，默认状态手机收银也是做为一个总机在使用。选择做为分机后，在对应界面填入总机的 IP 地址即可。



### (五) 新增商品

可以通过手机收银软件添加新的商品，也可以通过手机自带摄像头扫描商品快速录入



## (六) 盘点

1. 点清商品剩余的实际库存，校正系统商品库存，可以选择按分类盘点，也可按全部盘点。
2. 盘点好数量后，点击下一步会罗列出库存正常的商品列表和库存异常的商品列表
3. 置零提交表示盘点的这些商品按此次操作的库存数量提交，其他未盘点的表示全部没有库存了，把这些未盘点的商品的库存数量全部置零
4. 提交盘点表示只提交此次盘点的商品的库存数量，其他未盘点的商品库存不做任何变动。

The process flow is as follows:

- 选择盘点分类 (Select Audit Category):** A list of categories is shown. An arrow points from '甜点 (8)' to the next screen.
- 盘点-主食 (Audit - Main Food):** A confirmation screen with a '扫描' (Scan) button. An arrow points down to the summary screen.
- 共4件, 已盘点3件 (Total 4 items, 3 audited):** A summary screen with a '下一步' (Next Step) button. An arrow points down to the results screen.
- 库存正常 (Normal Inventory):** A table showing the results of the audit.

品名	系统库存	实际库存
芭乐露	999	23
夏日杂果宾治-	898	19
百香果汁	896	55



## (七) 交接班

当收银员下班时，必须进行交接班，将收银数据上传到云端服务器

收银员交接	
收银员	店长 1001
总单数	1
总销售额	¥ 319.2
现金	¥ 319.2
银联卡	¥ 0
储值卡	¥ 0
会员充值	¥ 0
次卡	¥ 现金购买:0,银联购买:0
自定义支付	¥ 0

确认并交接班

### 三、设置功能使用介绍

设置里，可以对手机收银软件做一些常规设置和查看软件版本等相关信息，具体包括以下几项功能，请参考：

子菜单选项	功能
通用设置	收银时输入备注
小票机设定	设置手机收银连接网络小票机或蓝牙小票机
总机分机设定	设置手机收银是单机模式还是分机模式 (第二章第四小节已经有介绍)
账号管理	查看当前登录的账号以及注销账号
关于	查看软件版本及技术支持的联系方式



(一) 通用设置

中国联通 19:41 93%

< 返回 通用设置

商店名称 喜悦料理lok

商店地址 福建省厦门市湖里区颖明海鲜(邮轮城店)

客服电话 15506922917

选择桌号时选择人数

商品页面开启扫描

## (二) 小票机设定

●●○○ 中国联通 19:41 93%

返回 收银小票机设置

网口小票机 蓝牙小票机

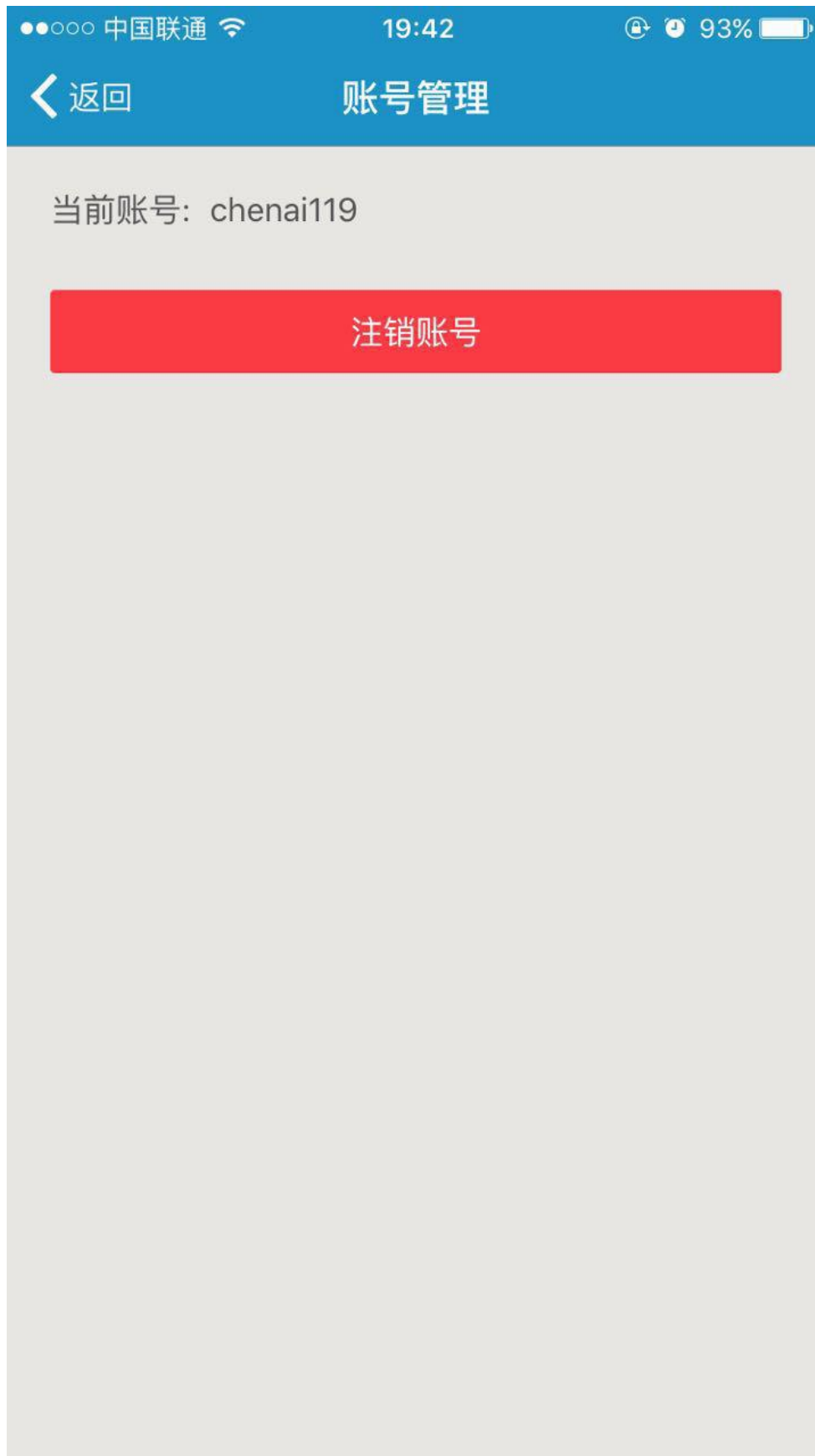
小票机打印IP: 192.168.1.87

通用设置

小票机打印张数: 1

收银小票纸: 58MM 80MM

### (三) 账号管理



## (四) 关于



PosPal银豹收银系统

手机版2.7.7

握在手心的收银系统

官方网站: <http://www.PosPal.cn/>

使用帮助: <http://www.PosPal.cn/help.html>

咨询电话: 400-007-0786

企业 QQ: 800008686