

HD2628

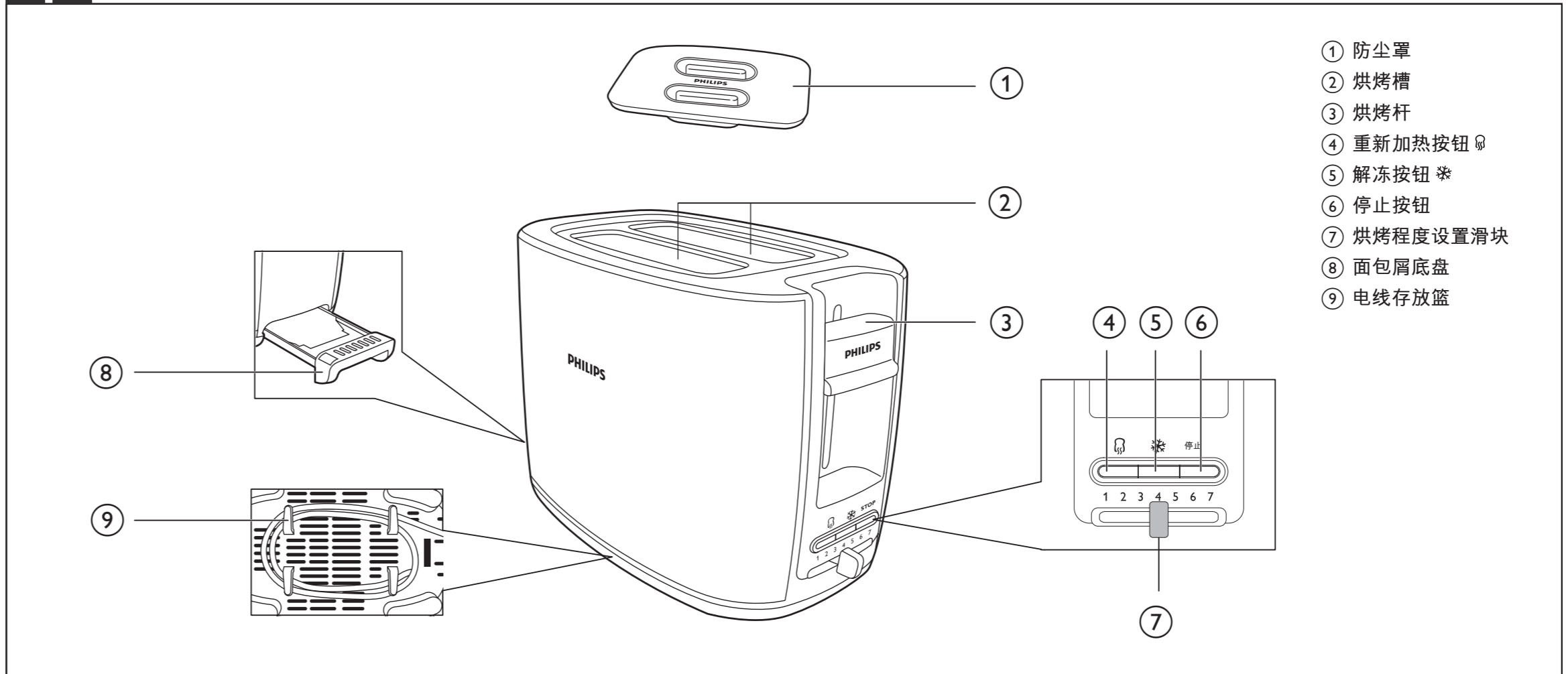


# 用户手册

# PHILIPS



1



- ① 防尘罩
- ② 烘烤槽
- ③ 烘烤杆
- ④ 重新加热按钮
- ⑤ 解冻按钮
- ⑥ 停止按钮
- ⑦ 烘烤程度设置滑块
- ⑧ 面包屑底盘
- ⑨ 电线存放篮

## 重要信息

使用产品之前，请仔细阅读本重要信息手册，并妥善保管以供日后参考。

## 危险

- 切勿将产品浸入水中。
- 请勿将过大的食物和金属箔纸包装的食物放入烤面包机中，否则可能会导致火灾或电击。

## 警告

- 如果电源软线损坏，为了避免危险，必须由制造商、其维修部或类似部门的专业人员更换。
- 本产品适合由 8 岁或以上年龄的儿童以及肢体不健全、感觉或精神上有障碍或缺乏相关经验和知识的人士使用，但前提是有人对他们使用本产品进行监督或指导，以确保他们安全使用，并且让他们明白相关的危害。不得让儿童玩耍本产品。不要让儿童进行清洁和保养，除非儿童已年满 8 周岁且在有人监督的情况下。
- 应将产品及其线缆置于 8 周岁以下儿童触及不到的地方。
- 为避免火灾危险，请经常清除面包屑底盘中的面包屑（请参阅用户手册中的“清洁”一章）。
- 不得在窗帘及其它可燃材料下方或附近（或壁橱下方）使用本产品，否则可能引起火灾。
- 本产品不能利用外部定时器或独立的遥控器系统操作。
- 产品使用时必须有人看管。

- 在将产品接通电源以前，首先确认产品底部所标示的电压是否与当地的电源电压相符。
- 当产品已接通电源或仍处于高温状态时，请勿将防尘盖或任何其他物体置于烤面包机顶部，以免造成损坏或火灾。
- 如果发现火焰或冒烟，请立即切断烤面包机电源。
- 不要让电源线接触到高温的表面。
- 本产品仅限于烘烤面包。切勿将任何其他原料放入产品中。

## 注意

- 本烤面包机仅限于家庭使用，而且只能于室内使用本产品。不得将其用于商业或工业用途。
- 产品只能使用带接地线的插座。
- 不要将电源线悬挂在放置产品支架的桌子或工作台的边缘上。
- 使用后务必拔下产品的插头。
- 请勿将本烤面包机置于高温的表面上。
- 如果烤面包机内卡了一片面包，请拔掉产品插头并让其冷却后，再尝试取出面包。请勿使用刀子或尖锐的工具，否则会对加热元件造成损失。
- 请勿将产品倒置或摇动产品以倒出面包屑。

## 电磁场 (EMF)

本 Philips 产品符合与电磁场 (EMF) 相关的所有标准。目前的科学依据证明，如果正确使用并根据本用户手册中的说明进行操作，则本产品是安全的。

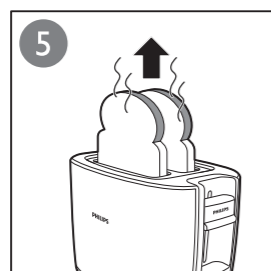
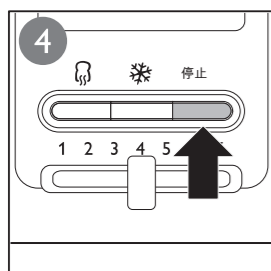
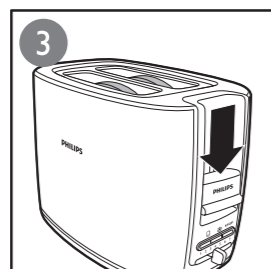
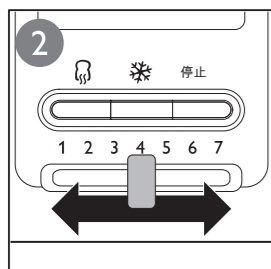
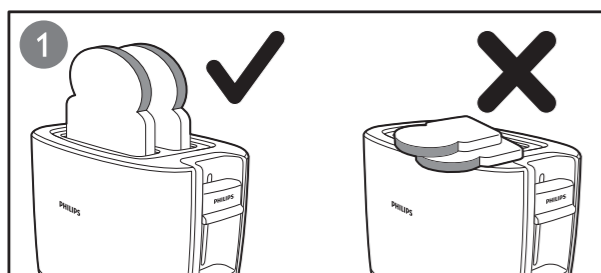
## 保修与服务

如果您需要服务或信息，或者有任何疑问，请访问飞利浦网站：[www.philips.com](http://www.philips.com)。您也可与您所在国家/地区的飞利浦客户服务中心联系（可从全球保修卡中找到其电话号码）。如果您所在的国家/地区没有 Philips 客户服务中心，请向当地的 Philips 经销商求助。

## 回收

产品上的该符号表示产品符合欧盟指令 2012/19/EU。请熟悉当地针对电子和电器产品制订的分门别类的收集机制。遵循当地规章制度，不要将产品与一般的生活垃圾一同弃置。正确弃置旧产品有助于避免对环境和人类健康造成负面影响。





## 首次使用之前

将烤面包机放在通风良好的房间里，并选择最高烘烤设置。在不放入面包的情况下，让烤面包机完成数次烘烤过程。这样可将灰尘烧掉，以免产生难闻的气味。

### 烘烤、重新加热或解冻面包（图2）

按步骤操作。

选择重新加热（☀️）、解冻（❄️）或所需的烘烤程度设置。

- 选择较低的烘烤程度设置 (1-2) 可对面包进行轻度烘烤。
- 选择较高的烘烤程度设置 (5-7) 可将面包烘烤成褐黄色。

### 注意

- 可以随时按下烤面包机上的停止按钮，停止烘烤过程，使面包弹出。
- 重新加热功能具有预设时间。将烘烤程度设置滑块移至其它设置时，烘烤时间不变。

## 清洁（图3）

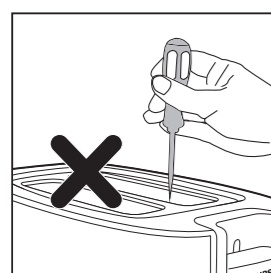
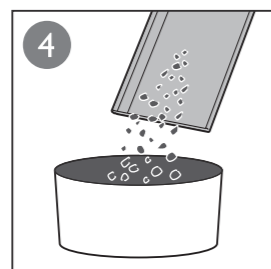
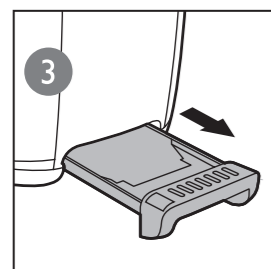
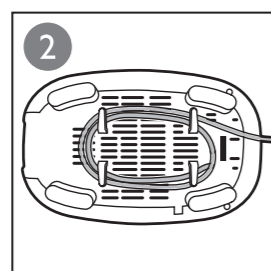
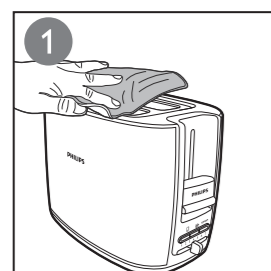
### 警告

- 切勿使用钢丝绒、研磨性清洁剂或腐蚀性液体清洁产品。

## 故障种类和处理方法

如果出现问题并且您无法用下面的信息解决，请与贵国的飞利浦客户服务中心联系（见“保修和服务”一章）。

问题	解决方法
不能启动烤面包机。	确保插头已正确插入电源插座。 如果烤面包机仍然无法启动，请联系飞利浦授权的维修服务中心进行检查。
面包卡在产品中。	首先从电源插座中拔出插头，让产品冷却，然后从产品中小心地取出面包。在取出面包时，小心不要损坏加热元件。切勿使用金属物件取出面包。
烘烤的面包颜色太深或太浅。	您选择了过高或过低的烘烤程度设置。如果面包颜色太深，下次请选择较低的设置；如果面包颜色太浅，下次请选择较高的设置。
烤面包机有冒烟现象。	依据您放进去烘烤的面包类型，您选择了过高的烘烤程度设置。请按取消按钮停止烘烤程序。
电源线损坏。	如果电源软线损坏，为了避免危险，必须由制造商、其维修部或类似部门的专业人员更换。
使用重新加热功能时，无法改变烘烤程度设置。	这是正常的，烤面包机有一个自动重新加热功能，可以翻热面包而不会加重其烘烤程度。但是，如果在已加热的面包弹出后立即将其重新加热，面包将变得稍许焦黄。
面包将在几乎未烘烤的情况下立即弹出。	确保将烘烤杆完全推下。如果面包不能保持在下方，则请将产品送到飞利浦授权的客户服务中心进行检查。



请勿使用任何工具清洁槽口。

## PHILIPS

产品	: 飞利浦面包片烘烤器
型号	: HD2628
额定电压	: 220V ~
额定频率	: 50Hz
额定输入功率	: 900 W
生产日期	: 请见产品本体
产地	: 中国广东清远

飞利浦（中国）投资有限公司  
上海市天目西路 218 号 1602 - 1605  
全国顾客服务热线：4008 800 008

本产品根据国标 GB4706.1-2005  
GB4706.14-2008 制造