



(於中華人民共和國成立的股份有限公司)

股份代號：1216

鼎立中原
融通四海

中期報告 **2017**

目 錄

公司資料	2
會計數據及財務指標摘要	3
管理層討論與分析	6
股本變動及股東資料	55
董事、監事、高級管理層、僱員及機構情況	60
企業管治	66
重大事項	68
組織架構圖	71
致董事會審閱報告	72
未經審計綜合損益及其他綜合收益表	73
未經審計綜合財務狀況表	75
未經審計綜合權益變動表	77
未經審計綜合現金流量表	78
未經審計中期財務報表附註	81
未經審計的補充財務資料	155
名詞解釋	159

中文名稱

中原銀行股份有限公司*(簡稱：中原銀行)

英文名稱

ZHONGYUAN BANK CO.,LTD.*

(簡稱：ZYBANK)

註冊辦事處

中國河南省鄭州市鄭東新區CBD商務外環路
23號中科金座大廈

中國總辦事處

中國河南省鄭州市鄭東新區CBD商務外環路
23號中科金座大廈

香港主要營業地點

香港灣仔皇后大道東28號金鐘匯中心18樓

授權代表

賈廷玉先生
張克先生

董事會秘書

張克先生

聯席公司秘書

張克先生
梁穎嫻女士

股票代號

1216

H股證券登記處

香港中央證券登記有限公司
香港灣仔皇后大道東183號合和中心17樓
1712-1716室

H股股票上市交易所

香港聯交所

互聯網地址

<http://www.zybank.com.cn>

聯繫電話

(86)371-85517900

傳真

(86)371-85517892

中國法律顧問

北京市金杜律師事務所
中國北京市朝陽區東三環中路1號
環球金融中心辦公樓東樓20層

香港法律顧問

普衡律師事務所
香港花園道1號中銀大廈21-22樓

合規顧問

中州國際融資有限公司
香港中環康樂廣場8號交易廣場二期
1505-1508室

國內審計師

畢馬威華振會計師事務所(特殊普通合伙)
中國北京市東長安街1號東方廣場東2座
畢馬威大樓8層

國際審計師

畢馬威會計師事務所
香港中環遮打道10號太子大廈8樓

* 中原銀行股份有限公司並非一家根據銀行業條例(香港法例第155章)之認可機構，並不受限於香港金融管理局的監督，亦不獲授權在香港經營銀行及／或接受存款業務。

會計數據及財務指標摘要

	截至6月30日止六個月		本期比上年
	2017年	2016年	同期變動
(以人民幣百萬元列示，百分比除外)			
經營業績			變動率 (%)
利息淨收入	5,613.64	5,453.69	2.93
手續費及佣金淨收入	276.17	155.74	77.33
營業收入	5,875.88	5,506.74	6.7
營業費用	(2,359.22)	(2,180.12)	8.22
資產減值損失	(1,278.55)	(1,343.89)	(4.86)
稅前利潤	2,238.12	1,982.74	12.88
淨利潤	1,747.65	1,500.69	16.46
歸屬於本行股東淨利潤	1,718.55	1,528.40	12.44
每股計(人民幣元)			變動率 (%)
歸屬於本行股東的每股淨資產	2.18	2.09	4.49
每股收益	0.1	0.09	11.11
盈利能力指標 (%)			變動
平均總資產回報率 ⁽¹⁾	0.78	0.86	(0.08)
平均權益回報率 ⁽²⁾	9.63	8.87	0.76
淨利差 ⁽³⁾	2.63	3.28	(0.65)
淨利息收益率 ⁽⁴⁾	2.8	3.49	(0.69)
手續費及佣金淨收入佔營業收入比	4.7	2.83	1.87
成本收入比 ⁽⁵⁾	39.29	35.55	3.75

會計數據及財務指標摘要

	2017 年 6 月 30 日	2016 年 12 月 31 日	本期末比 上年末變動
(以人民幣百萬元列示，百分比除外)			
資本充足率指標 (%)⁽⁶⁾			變動
按《商業銀行資本管理辦法》計算			
核心一級資本充足率	10.67	11.24	(0.57)
一級資本充足率	10.68	11.25	(0.57)
資本充足率	11.82	12.37	(0.55)
總權益對總資產比率	8.1	8.2	(0.1)
資產質量指標 (%)			變動
不良貸款率 ⁽⁷⁾	1.85	1.86	(0.01)
撥備覆蓋率 ⁽⁸⁾	213.52	207.09	6.43
貸款撥備率 ⁽⁹⁾	3.94	3.85	0.09
其他指標 (%)			
存貸比	65.9	67.2	(1.30)
規模指標			變動率 (%)
資產總額	458,010.33	433,071.44	5.76
其中：發放貸款淨額	176,972.79	158,547.29	11.62
負債總額	420,925.39	397,572.80	5.87
其中：吸收存款	279,554.00	245,352.75	13.94
股本	16,625.00	16,625.00	—
歸屬於本行股東權益	36,277.76	34,719.16	4.49
非控制性權益	807.17	779.48	3.55
權益總額	37,084.94	35,498.64	4.47

會計數據及財務指標摘要

附註：

- (1) 指期內淨利潤佔期初及期末資產總額平均餘額的百分比。
- (2) 指期內可分配給本行權益股東的淨利潤佔期初及期末分配給母公司權益股東的總權益平均餘額的百分比。
- (3) 按照生息資產總額的平均收益率與付息負債總額的平均成本率的差額計算，基於每日平均生息資產及付息負債計算。
- (4) 按照利息淨收入除以總生息資產的平均每日結餘計算。
- (5) 按扣除營業稅金及附加後的營業費用除以營業收入計算。
- (6) 中國銀監會於2012年6月7日發佈《商業銀行資本管理辦法》並於2013年1月1日取代《商業銀行資本充足率管理辦法》生效。
- (7) 按不良貸款及墊款總額除以客戶貸款總額計算。
- (8) 按向客戶提供的貸款減值損失準備除以不良貸款總額計算。
- (9) 按向客戶提供的貸款減值損失準備除以客戶貸款及墊款總額計算。

1 過往經濟與金融環境

報告期內，世界經濟復蘇向好，但變數仍多。美國經濟溫和增長，消費、進出口、失業率等核心經濟指標持續向好；歐元區經濟復蘇加快，就業形勢持續改善；主要新興經濟體經濟在能源資源價格回升的帶動下走勢總體向好。總體來看，當前世界經濟貿易有所回暖，但仍然錯綜複雜、充滿變數，面臨美聯儲加息、貿易保護主義、地緣政治等諸多風險挑戰。2017年，中國經濟運行呈現增長平穩、就業向好、物價穩定、國際收支改善的良好格局。報告期內國內生產總值人民幣381,490億元，同比增長6.9%；固定資產投資增速穩中略緩，全社會固定資產投資人民幣280,605億元，同比增長8.6%；消費平穩較快增長，社會消費品零售總額人民幣172,369億元，同比增長10.4%；進出口快速增長，進出口總額人民幣131,412億元，同比增長19.6%，貿易順差人民幣12,782億元，同比下降23.5%；居民消費價格漲勢溫和，工業品價格漲勢放緩。報告期內居民消費價格同比上漲1.4%，工業品出廠價格同比上漲6.6%。

報告期內，河南省實現地區生產總值人民幣20,307.72億元，同比增長8.2%，高於全國平均水平1.3個百分點。全省固定資產投資、社會消費品零售總額分別增長10.9%、12.0%，增速分別高於全國平均水平2.3個百分點、1.6個百分點。

管理層討論與分析

報告期內，央行適應經濟發展新常態，實施好穩健中性的貨幣政策，綜合運用多種貨幣政策工具，維護流動性基本穩定，引導貨幣信貸及社會融資規模合理增長。廣義貨幣(M2)餘額人民幣163.13萬億元，同比增長9.4%；狹義貨幣(M1)餘額人民幣51.02萬億元，同比增長15%；金融機構各項貸款餘額人民幣120.21萬億元，同比增長12.7%；各項存款餘額人民幣165.04萬億元，同比增長9.6%。人民幣匯率穩中有升，報告期末對美元匯率中間價升值2.5%；股票市場震盪上行，報告期末上證綜合指數報收3,192.43點，比上年末上漲2.9%。受經濟下行、央行去槓桿、利率市場化、風險持續暴露等因素影響，國內銀行業淨利潤增速顯著放緩，資產質量面臨較大壓力。

2 經營總體情況

報告期內，面對錯綜複雜的經濟金融形勢和日益激烈的同業競爭，本行按照「搶抓機遇，創新引領，實現跨越發展」的指導思想，深化改革，積極推進經營轉型和業務發展模式轉變，完善公司治理結構和風險內控機制，強化科技和人才支撐，實現了「效益、質量、規模」的協調發展和經營管理的持續提升。

盈利能力不斷增強，非息佔比有所提升。報告期內，本行實現淨利潤約人民幣17.48億元，同比約增長人民幣2.47億元，增幅約16.5%，高於河南省同業淨利潤增幅3.5個百分點，淨利潤在中國城商行中排名提升4個位次。本行非息收入快速增長，同比增幅約為393.8%，非息收入佔比同比提高3.5個百分點，收入結構進一步優化。

管理層討論與分析

業務規模穩步增長，資負結構持續優化。於2017年6月30日，本行總資產約人民幣4,580.10億元，較2017年年初約增加人民幣249.39億元，增幅約5.8%。同時本行資產負債結構持續優化，一方面，不斷提升高收益資產佔比，於2017年6月30日，貸款和結構化融資約為人民幣3,071.36億元，較2017年年初約增加人民幣394.33億元，增幅約為14.7%，佔總資產比重由2017年年初的61.8%提高至67.1%；另一方面，持續優化負債結構，大力吸收低成本及穩定的一般存款，減少同業負債佔總負債比重，於2017年6月30日，本行吸收一般存款餘額約人民幣2,795.54億元，較2017年年初約增長人民幣342.01億元，增幅約13.9%，佔總負債的比重由2017年年初的61.7%提高至66.4%。與此同時，本行順應利率上行的市場環境，縮短資產端重定價週期，逐步提高資產端的綜合收益；適度拉長負債週期，加大對低成本一般負債的吸收力度；主動降低同業槓桿水平，減少同業業務資產及負債期限錯配程度。

戰略佈局有效推進，創新業務效果明顯。一是加速佈局「上網」戰略。加快向科技銀行和數據轉型發展，實現直銷銀行流動應用程式（「APP」）上線，線上業務服務範圍延伸到全國。推進「員工在線」、「產品在線」、「管理在線」、「客戶在線」，梳理產品與服務在線項目80餘項，渠道、產品、營銷、風控、運營等線上化項目多點開花。二是大力推動「下鄉」戰略，大力發展普惠金融和精準扶貧，推進「網點下沉、服務下沉、渠道下沉」，持續構建縣鄉村「三位一體」服務體系，截至2017年6月30日止六個月，全省已佈設惠農支付服務點1,282個，惠農服務點存款餘額人民幣21.16億元，新增人民幣存款16.69億元。格萊珉普惠金融與精準扶貧國際合作項目順利簽約，並實現成功落地放款。「下鄉」戰略成效初顯，零售銀行實現營業淨收入同比增幅為9.5%，佔本行營業淨收入比重進一步提高。三是加快推進傳統業務轉型發展。公司銀行業務加強交易銀行的帶動作用，積極打造投行「生態圈」，初步建立債券承銷、結構化融資、股權投資和資本運作的投行產品體系。零售銀行業務圍繞建設市民銀行，進一步豐富產品體系，增強線上獲客及服務能力。

管理層討論與分析

風控體系持續完善，內控水平不斷提高。風險管理方面，本行加快構建全面風險評估監測預警體系，積極推進大數據風控系統建設，狠抓「降舊控新」工作，創新清收方式，資產質量保持穩定。內控合規方面，有序開展各項內部審計工作，持續開展合規風險提示、案例警示、員工行為排查，強化黨風廉政建設，有效防範合規及案件風險。

3 利潤表分析

截至2017年6月30日止六個月，本行實現稅前利潤人民幣22.38億元，同比增長12.9%；實現淨利潤人民幣17.48億元，同比增長16.5%。

	截至6月30日止六個月			
	2017年	2016年	變動金額	變動率
	(以人民幣百萬元列示，百分比除外)			
利息收入	9,521.3	8,057.1	1,464.2	18.2%
利息支出	(3,907.7)	(2,603.4)	(1,304.3)	50.1%
利息淨收入	5,613.6	5,453.7	159.9	2.9%
手續費及佣金收入	307.0	187.0	120.0	64.2%
手續費及佣金支出	(30.9)	(31.2)	0.3	(1.0%)
手續費及佣金淨收入	276.1	155.8	120.3	77.2%
交易虧損淨額	(73.6)	(159.3)	85.7	(53.8%)
投資證券所得淨				
收益／(虧損)	(1.8)	2.0	(3.8)	(190.0%)
其他營業收入 ⁽¹⁾	61.5	54.6	6.9	12.6%
營業收入	5,875.8	5,506.8	369.0	6.7%
營業費用	(2,359.2)	(2,180.1)	(179.1)	8.2%
資產減值損失	(1,278.5)	(1,343.9)	65.4	(4.9%)
營業利潤	2,238.1	1,982.8	255.3	12.9%
稅前利潤	2,238.1	1,982.8	255.3	12.9%
所得稅	(490.5)	(482.1)	(8.4)	1.7%
淨利潤	1,747.6	1,500.7	246.9	16.5%
歸屬於本行股東淨利潤	1,718.5	1,528.4	190.1	12.4%
少數股東損益	29.1	(27.7)	56.8	不適用

附註：

(1) 其他業務收入包括政府補助、租金收入、出售物業及設備淨收益及其他。

管理層討論與分析

3.1 利息淨收入、淨利差及淨利息收益率

截至2017年6月30日止六個月，本行實現利息淨收入人民幣56.14億元，同比增加人民幣1.60億元，增幅2.9%。其中，業務規模擴大促進利息淨收入較截至2016年6月30日止六個月增加人民幣8.21億元，收益率或成本率變動導致利息淨收入減少人民幣6.61億元。

下表載列所示期間，本行生息資產和付息負債的平均餘額、該等資產和負債的利息收入及支出以及生息資產平均收益率及付息負債平均成本率。

	截至6月30日止六個月					
	2017年			2016年		
	平均餘額	利息 收入／支出	平均收益率 ／付息率 ⁽¹⁾	平均餘額	利息 收入／支出	平均收益率 ／付息率
(以人民幣百萬元列示，百分比除外)						
生息資產						
貸款總額	174,188.7	5,158.0	5.92%	151,678.7	5,007.4	6.60%
投資證券及其他						
金融資產 ⁽²⁾	174,096.5	3,874.7	4.45%	112,004.6	2,603.0	4.65%
存放中央銀行款項	39,659.1	295.5	1.49%	36,054.2	263.9	1.46%
存放同業及其他						
金融機構款項	6,396.0	75.5	2.36%	4,803.4	47.4	1.97%
買入返售金融資產	4,434.6	62.9	2.84%	7,053.7	110.0	3.12%
拆出資金	2,641.1	54.7	4.14%	1,369.7	25.4	3.71%
總生息資產	401,416.0	9,521.3	4.74%	312,964.3	8,057.1	5.15%

管理層討論與分析

	截至6月30日止六個月					
	2017年			2016年		
	平均餘額	利息 收入／支出	平均收益率 ／付息率 ⁽¹⁾	平均餘額	利息 收入／支出	平均收益率 ／付息率
(以人民幣百萬元列示，百分比除外)						
付息負債						
吸收存款	255,975.7	1,805.7	1.41%	218,158.7	1,698.6	1.56%
賣出回購金融資產	23,360.0	337.6	2.89%	15,826.9	166.5	2.10%
拆入資金	1,838.9	23.8	2.59%	—	—	0.00%
向中央銀行借款	2,189.3	34.0	3.11%	1,334.6	21.6	3.24%
同業及其他						
金融機構存放款項	38,198.7	775.4	4.06%	30,793.0	540.0	3.51%
已發行債券 ⁽³⁾	48,351.4	931.2	3.85%	12,034.2	176.7	2.94%
總付息負債	369,914.0	3,907.7	2.11%	278,147.4	2,603.4	1.87%
淨利息收入		5,613.6			5,453.7	
淨利差⁽⁴⁾			2.63%			3.28%
淨利息收益率⁽⁵⁾			2.80%			3.49%

附註：

- (1) 按利息收入／支出除以平均餘額計算。
- (2) 包括以公允價值計量且其變動計入當期損益的金融資產、可供出售金融資產、持有至到期投資及應收款項類投資。
- (3) 主要包括已發行各同業存單。
- (4) 按總生息資產平均收益率與總付息負債平均付息率之差計算。
- (5) 按利息淨收入除以總生息資產平均餘額計算。

下表載列於所示期間，本行由於規模和利率變動導致利息收入和利息支出變動的情況。規模變化以生息資產和付息負債的平均餘額變動衡量，而利率變動則以生息資產和付息負債的平均利率變動衡量。規模和利率變動的共同影響被計入利息變動中。

管理層討論與分析

	截至6月30日止六個月		
	本期比上年同期變動		
	增／(減)原因		
	規模 ⁽¹⁾	利率 ⁽²⁾	淨增／(減) ⁽³⁾
(人民幣百萬元列示)			
生息資產			
客戶貸款及墊款	666.6	(516.0)	150.6
投資證券及其他金融資產	1,381.9	(110.2)	1,271.7
存放中央銀行款項	26.9	4.8	31.6
存放同業及其他金融機構款項	18.8	9.3	28.1
買入返售金融資產	(37.2)	(10.0)	(47.1)
拆出資金	26.4	3.0	29.3
利息收入變化	<u>2,083.3</u>	<u>(619.1)</u>	<u>1,464.2</u>
付息負債			
吸收存款	266.8	(159.7)	107.1
賣出回購金融資產	108.9	62.3	171.1
拆入資金	23.8	—	23.8
向中央銀行借款	13.3	(0.9)	12.4
同業及其他金融機構存放款項	150.4	85.1	235.4
已發行債券	699.5	55.1	754.5
利息支出變化	<u>1,262.5</u>	<u>41.9</u>	<u>1,304.3</u>

附註：

(1) 指本年平均餘額減上年平均餘額，乘以本年平均收益率／付息率。

(2) 指本年平均收益率／付息率減上年平均收益率／付息率，乘以上年平均餘額。

(3) 指本年利息收入／支出減上年利息收入／支出。

管理層討論與分析

3.2 利息收入

截至2017年6月30日止六個月，本行實現利息收入人民幣95.21億元，同比增加人民幣14.64億元，增幅18.2%。主要是由於(i)發放貸款及墊款規模增加、(ii)投資證券與其他金融資產規模增加。

3.2.1 發放貸款及墊款的利息收入

截至2017年6月30日止六個月，本行發放貸款及墊款的利息收入人民幣51.58億元，同比增加人民幣1.51億元，增幅3.0%。主要是由於本行加大貸款營銷力度，同時新推出的創新產品「永續貸」爆發式增長，推動了貸款業務的整體增長，貸款平均餘額由人民幣1,516.79億元增長至人民幣1,741.89億元，而平均收益率由6.60%下降至5.92%，主要是由於中國人民銀行於2015年以來降低基準利率導致市場利率下降所致。

下表載列於所示期間，本行發放貸款及墊款各組成部分的平均餘額、利息收入以及平均收益率情況。

	截至6月30日止六個月					
	2017年			2016年		
	平均餘額	利息收入	平均收益率	平均餘額	利息收入	平均收益率
	(以人民幣百萬元列示，百分比除外)					
公司類貸款	116,679.3	3,549.9	6.08%	105,540.1	3,670.8	6.96%
票據貼現	5,930.6	133.2	4.49%	15,002.8	233.2	3.11%
個人貸款	51,578.8	1,474.9	5.72%	31,135.9	1,103.4	7.09%
總計	174,188.7	5,158.0	5.92%	151,678.8	5,007.4	6.60%

管理層討論與分析

3.2.2 投資證券與其他金融資產的利息收入

截至2017年6月30日止六個月，本行投資證券與其他金融資產利息收入人民幣38.75億元，同比增加人民幣12.72億元，增幅48.9%，主要由於投資證券及其他金融資產的平均餘額增加所致。投資證券及其他金融資產的平均餘額上升主要由於本行優化資產結構，增加對高收益資產管理計劃、信託計劃及理財計劃的投資，而平均收益率的下降則是由於中國人民銀行於2015年以來降低基準利率導致市場利率下降所致。

3.2.3 存放中央銀行款項的利息收入

截至2017年6月30日止六個月，本行存放中央銀行款項利息收入人民幣2.96億元，同比增加人民幣0.32億元，增幅12.0%，主要是因為存放中央銀行款項的平均餘額、平均收益率增加所致。存放中央銀行款項平均餘額增加主要是由於吸收存款增加所致；平均收益率增加主要是由於收益率相對較高的存款準備金佔比增加所致。

3.2.4 存放同業及其他金融機構款項利息收入

截至2017年6月30日止六個月，本行存放同業及其他金融機構款項的利息收入人民幣0.76億元，同比增加人民幣0.28億元，增幅59.2%。主要是由於應收同業及其他金融機構款項平均餘額、平均收益率增加所致。平均收益率的上升主要是由於報告期內貨幣政策較2016年有所收緊導致同業市場利率上升所致。

3.2.5 買入返售金融資產的利息收入

截至2017年6月30日止六個月，本行買入返售金融資產的利息收入約人民幣0.63億元，同比約減少人民幣0.47億元，降幅約42.8%，主要是由於本行買入返售金融資產的平均餘額、平均收益率下降所致。平均餘額下降主要是由於本行優化資產結構，控制買入返售金融資產規模所致。

管理層討論與分析

3.2.6 拆出資金的利息收入

截至2017年6月30日止六個月，本行拆出資金的利息收入約人民幣0.55億元，同比約增加人民幣0.29億元，增幅約115.7%，主要是由於本行拆出資金的平均餘額、平均收益率上升所致。

3.3 利息支出

截至2017年6月30日止六個月，本行利息支出人民幣39.08億元，同比增加人民幣13.04億元，增幅50.1%。主要由於(i)吸收存款、同業存單及同業存放的規模增加；(ii)同業負債的成本增加。

3.3.1 吸收存款利息支出

截至2017年6月30日止六個月，本行吸收存款利息支出人民幣18.06億元，同比增加人民幣1.07億元，增幅6.3%，主要是由於本行努力發展公司銀行及個人銀行業務，而吸收存款平均成本率的下降主要是由於本行(i)優化存款結構，活期存款佔比提升；(ii)受中國人民銀行於2015年以來連續降息的影響。

	截至6月30日止六個月					
	2017年			2016年		
	平均餘額	利息支出	平均付息率	平均餘額	利息支出	平均付息率
(以人民幣百萬元列示，百分比除外)						
公司存款						
活期	91,189.5	309.8	0.68%	64,754.0	215.1	0.66%
定期	58,211.3	535.7	1.84%	58,452.2	495.4	1.70%
小計	149,400.8	845.5	1.13%	123,206.2	710.5	1.15%
個人存款						
活期	31,366.1	65.1	0.42%	23,970.6	48.1	0.40%
定期	75,208.8	895.1	2.38%	70,981.9	940.0	2.65%
小計	106,574.9	960.2	1.80%	94,952.5	988.1	2.08%
客戶存款總額	255,975.7	1,805.7	1.41%	218,158.7	1,698.6	1.56%

管理層討論與分析

3.3.2 同業及其他金融機構存放款項利息支出

截至2017年6月30日止六個月，本行實現同業及其他金融機構存放款項利息支出人民幣7.75億元，同比增加人民幣2.35億元，增幅43.6%，同業及其他金融機構存放款項利息支出增加主要是由於平均餘額增加和平均付息率上升所致。平均餘額增加主要是由於本行為持續努力多元化資金來源而增加同業市場融資所致，平均付息率上升主要是由於報告期內貨幣政策較2016年有所收緊導致同業市場利率上升所致。

3.3.3 已發行債券利息支出

截至2017年6月30日止六個月，本行已發行債券利息支出人民幣9.31億元，同比增加人民幣7.55億元，增幅427.2%。主要是由於2017年度發行同業存單帶來的已發行債券平均餘額增加和平均成本率的上升所致，平均成本率上升主要是由於報告期內貨幣政策較2016年有所收緊導致同業市場利率上升所致。

3.3.4 淨利差及淨收益率

截至2017年6月30日止六個月，本行的淨利差由上年同期的3.28%下降至本年的2.63%。而本行淨利息收益率由上年同期的3.49%下降至本年的2.80%。淨利差收益率、淨利息收益率下降的主要是由於(i)2015年以來中國人民銀行連續下調基準利率及利率市場化導致市場競爭加劇使得生息資產平均收益率下降；(ii)報告期內貨幣政策較2016年有所收緊導致同業市場利率上升，同業負債平均成本率的上升。

管理層討論與分析

3.4 非利息收入

3.4.1 手續費及佣金收入

截至2017年6月30日止六個月，本行實現手續費及佣金淨收入人民幣2.76億元，同比增長人民幣1.20億元，增幅77.2%，主要是由於本行積極拓展中間業務，增加投行、理財業務的規模，導致手續費及佣金收入增加所致。

	截至6月30日止六個月			
	2017年	2016年	變動金額	變動率
	(以人民幣百萬元列示，百分比除外)			
淨手續費及佣金收入				
銀行卡服務手續費	19.2	17.7	1.5	8.5%
結算與清算服務手續費	39.1	31.8	7.3	23.0%
代理服務費及承銷費	50.5	39.3	11.2	28.5%
承兌及擔保手續費	28.3	30.7	(2.4)	(7.8%)
顧問及諮詢手續費	60.1	2.4	57.7	2,404.2%
託管服務手續費	27.9	1.9	26.0	1,368.4%
理財業務手續費	81.9	63.2	18.7	29.6%
小計	307.0	187.0	120.0	64.2%
手續費及佣金支出	(30.9)	(31.2)	0.3	(1.0%)
手續費及佣金淨收入	276.1	155.8	120.3	77.2%

截至2017年6月30日止六個月，本行實現顧問及諮詢手續費收入人民幣0.60億元，同比增加人民幣0.58億元，主要由於本行持續發展諮詢顧問業務，提供的諮詢顧問服務規模增加。

截至2017年6月30日止六個月，本行實現託管服務手續費收入人民幣0.28億元，同比增加人民幣0.26億元，主要由於本行持續發展託管業務，提供的託管服務規模增加。

截至2017年6月30日止六個月，本行實現理財業務手續費收入人民幣0.82億元，同比增加人民幣0.19億元，主要由於本行持續發展資產管理業務，提供的理財服務規模增加。

管理層討論與分析

3.4.2 交易淨(虧損)/收益

截至2017年6月30日止六個月，本行交易淨虧損為人民幣0.74億元，同比減少損失人民幣0.86億元，主要是由於債券市場利率下行所引起本行投資的債券價格上行所致。

3.4.3 投資證券所得淨收益/(虧損)

截至2017年6月30日止六個月，本行投資證券所得淨虧損約為人民幣0.02億元，同比約減少收益人民幣0.04億元。

3.5 營業費用

截至2017年6月30日止六個月，本行營業費用為人民幣23.59億元，同比增加人民幣1.79億元，增幅8.2%，主要是由於人工成本、折舊及攤銷以及其他一般及行政費用增加所致。

	截止6月30日止六個月			
	2017年	2016年	變動金額	變動率
(除另有說明外，以人民幣百萬元列示)				
員工費用				
工資、獎金及津貼	895.2	822.0	73.2	8.9%
員工福利	91.7	62.4	29.3	47.0%
社會保險及年金	147.6	123.4	24.2	19.6%
住房公積金	58.5	46.3	12.2	26.3%
僱員教育開支及工會開支	38.6	35.7	2.9	8.1%
其他 ⁽¹⁾	26.3	16.8	9.5	56.5%
員工費用小計	1,257.9	1,106.6	151.3	13.7%
税金及附加	50.4	222.7	(172.3)	(77.4%)
折舊與攤銷	348.7	317.5	31.2	9.8%
其他一般及行政費用	702.2	533.3	168.9	31.7%
合計	2,359.2	2,180.1	179.1	8.2%

附註：

(1) 主要包括派遣員工費用。

管理層討論與分析

截至2017年6月30日止六個月，本行員工費用人民幣12.58億元，同比增加人民幣1.51億元，增幅13.7%，主要是由於本行僱員人數增加致使工資、獎金及津貼、社會保險及年金、員工福利開支增加。員工費用是本行營業費用的最大組成部份，分別佔截至2017年6月30日止六個月及截至2016年6月30日止六個月營業費用總額的53.3%及50.8%。

截至2017年6月30日止六個月，折舊與攤銷支出人民幣3.49億元，同比增加人民幣0.31億元，增幅9.8%，主要是由於信息技術系統和新設分支行物業及設備折舊費增加所致。

截至2017年6月30日止六個月，稅金及附加支出人民幣0.5億元，同比減少人民幣1.72億元，降幅77.4%，主要是由於2016年5月1日實施營業稅改增值稅後不再繳納營業稅所致。

截至2017年6月30日止六個月，其他一般及行政費用人民幣7.02億元，同比增加人民幣1.69億元，增幅31.7%，其他一般及行政支出主要包括辦公室費用、租金及物業管理費用、業務營銷費用、監管費及其他費用。

3.6 減值損失

截至2017年6月30日止六個月，本行減值損失為人民幣12.79億元，同比減少人民幣0.65億元，降幅4.9%，主要由於2017年上半年發放貸款增量相對於2016年同期減少所致。

	截至6月30日止六個月			
	2017年	2016年	變動金額	變動率
	(以人民幣百萬元列示，百分比除外)			
發放貸款和墊款	1,088.2	1,113.6	(25.4)	(2.3%)
應收款項類投資	132.6	118.4	14.2	12.0%
其他資產 ⁽¹⁾	57.7	111.9	(54.2)	(48.4%)
減值損失總額	<u>1,278.5</u>	<u>1,343.9</u>	<u>(65.4)</u>	<u>(4.9%)</u>

附註：

(1) 主要包括其他應收款及抵債資產減值損失。

管理層討論與分析

3.7 所得稅費用

截至2017年6月30日止六個月，本行所得稅為人民幣4.91億元，同比增加人民幣0.08億元，增幅1.7%，主要是由於本行的稅前利潤增加所致。

	截至6月30日止六個月			
	2017年	2016年	變動金額	變動率
	(以人民幣百萬元列示，百分比除外)			
本期所得稅	(733.1)	(683.4)	(49.7)	7.3%
遞延所得稅	242.6	201.3	41.3	20.5%
所得稅費用總額	<u>(490.5)</u>	<u>(482.1)</u>	<u>(8.4)</u>	<u>1.7%</u>

4 資產負債主要項目分析

4.1 資產

於2017年6月30日，本行資產總額為人民幣4,580.10億元，較上年末增加人民幣249.39億元，增幅5.8%。本行資產的主要組成部分為(i)發放貸款及墊款(淨額)及(ii)投資證券及其他金融資產，較上年末分別增加人民幣184.26億元和人民幣226.63億元。

管理層討論與分析

下表列示於所示日期本行總資產的各組成部分。

	2017年6月30日		2016年12月31日	
	金額	佔總額 百分比	金額	佔總額 百分比
(以人民幣百萬元列示，百分比除外)				
發放貸款及墊款總額	184,236.0	40.2%	164,888.5	38.1%
減值損失準備	(7,263.2)	(1.6%)	(6,341.2)	(1.5%)
發放貸款及墊款淨額	176,972.8	38.6%	158,547.3	36.6%
投資證券及其他金融資產	205,658.6	44.9%	182,996.0	42.3%
買入返售金融資產	1,099.8	0.2%	6,573.6	1.5%
現金及存放中央銀行款項	52,448.5	11.5%	49,370.9	11.4%
存放同業及其他金融機構款項	3,683.2	0.8%	12,830.5	3.0%
拆出資金	2,429.2	0.5%	8,700.0	2.0%
其他資產 ⁽¹⁾	15,718.2	3.5%	14,053.1	3.2%
總資產	458,010.3	100.0%	433,071.4	100.0%

附註：

(1) 主要包括物業及設備、遞延所得稅資產、商譽及其他資產。

4.1.1 發放貸款及墊款

於2017年6月30日，本行發放貸款及墊款總額為人民幣1,842.36億元，較上年末增加人民幣193.48億元，增幅11.7%。本行的發放貸款及墊款包括公司貸款、個人貸款及貼現票據。

下表列示於所示日期本行按業務類型劃分的貸款分佈情況。

	2017年6月30日		2016年12月31日	
	金額	佔總額 百分比	金額	佔總額 百分比
(以人民幣百萬元列示，百分比除外)				
公司貸款	119,728.9	65.0%	110,633.0	67.1%
個人貸款	59,939.1	32.5%	44,659.8	27.1%
票據貼現	4,568.0	2.5%	9,595.7	5.8%
發放貸款總額	184,236.0	100.0%	164,888.5	100.0%

管理層討論與分析

(1) 公司貸款

公司貸款構成本行貸款組合的最大組成部分。截至2017年6月30日，本行公司貸款為人民幣1,197.29億元，佔本行發放貸款總額的65.0%，較上年末增加人民幣90.96億元，增幅8.2%，主要由於本行努力發展企業貸款業務。

下表列示於所示日期本行按抵押方式類別劃分的公司貸款明細。

	2017年6月30日		2016年12月31日	
	金額	佔總額 百分比	金額	佔總額 百分比
(以人民幣百萬元列示，百分比除外)				
信用貸款	7,152.8	6.0%	6,317.5	5.7%
保證貸款	65,441.6	54.7%	59,771.0	54.0%
抵押貸款	36,557.0	30.5%	35,236.4	31.8%
質押貸款	10,577.5	8.8%	9,308.1	8.5%
公司貸款總額	119,728.9	100.0%	110,633.0	100.0%

(2) 個人貸款

於2017年6月30日，本行個人貸款為人民幣599.39億元，較上年末增加人民幣152.79億元，增幅34.2%，主要由於本行加大營銷力度，同時推出創新產品「永續貸」，個人住房貸款及個人消費貸款增加所致。

下表列示於所示日期本行按產品類別劃分的個人貸款明細。

	2017年6月30日		2016年12月31日	
	金額	佔總額 百分比	金額	佔總額 百分比
(以人民幣百萬元列示，百分比除外)				
個人經營貸款	22,028.0	36.8%	19,460.5	43.6%
個人住房貸款	27,108.1	45.2%	18,878.3	42.3%
個人消費貸款	10,617.7	17.7%	6,127.2	13.7%
其他個人貸款	185.3	0.3%	193.8	0.4%
個人貸款總額	59,939.1	100.0%	44,659.8	100.0%

管理層討論與分析

(3) 票據貼現

於2017年6月30日，本行票據貼現為人民幣45.68億元，比上年末減少人民幣50.28億元，降幅52.4%。截至2017年6月30日止六個月，本行優化資產結構，控制票據貼現規模，增加回報率較高的貸款及其他資產的投放所致。

4.1.2 投資證券與其他金融資產

於2017年6月30日，本行投資證券與其他金融資產總額為人民幣2,056.59億元，較上年末增加人民幣226.63億元，增幅12.4%。截至2017年6月30日止六個月，本行該類資產的增加主要是由於增加對債券、信託計劃及理財計劃等的投資所致。

下表載列於所示日期本行按投資意圖劃分的投資證券及其他金融資產分佈情況。

	2017年6月30日		2016年12月31日	
	金額	佔總額 百分比	金額	佔總額 百分比
(以人民幣百萬元列示，百分比除外)				
持有至到期	20,638.5	10.0%	17,851.8	9.8%
可供出售金融資產	97,563.3	47.4%	102,258.8	55.9%
以公允價值計量且其變動 計入當期損益的金融資產	17,990.8	8.7%	4,207.1	2.3%
應收款項類投資	69,466.0	33.9%	58,678.3	32.0%
投資證券及其他金融資產總額	205,658.6	100.0%	182,996.0	100.0%

管理層討論與分析

下表列示於所示日期本行的投資證券和其他金融資產分佈情況。

	2017年6月30日		2016年12月31日	
	金額	佔總額 百分比	金額	佔總額 百分比
(以人民幣百萬元列示，百分比除外)				
債券				
中國政府債券	20,442.8	9.9%	19,886.3	10.9%
中國政策性銀行及 其他金融機構發行的證券	47,638.6	23.2%	45,018.4	24.6%
中國企業發行人發行的債券	7,413.8	3.6%	8,935.4	4.9%
小計	75,495.2	36.7%	73,840.1	40.4%
其他金融資產				
其他中國商業銀行發行的 理財產品	43,453.1	21.1%	34,287.7	18.7%
資產管理計劃	19,177.0	9.3%	35,230.1	19.3%
信託計劃	44,367.1	21.6%	27,494.5	15.0%
其他	23,166.2	11.3%	12,143.6	6.6%
小計	130,163.4	63.3%	109,155.9	59.6%
投資證券及其他金融資產總額	205,658.6	100.0%	182,996.0	100.0%

管理層討論與分析

4.1.3 本行資產的其他組成部分

本行資產的其他組成部分主要包括：(i) 現金及存放中央銀行款項、(ii) 存放同業及其他金融機構款項、(iii) 買入返售金融資產、(iv) 拆出資金及(v) 其他資產。

於2017年6月30日，現金及存放中央銀行款項總額為人民幣524.49億元，較上年末增加人民幣30.78億元，增幅6.2%，主要由於本行的法定存款準備金增加所致。

於2017年6月30日，存放同業及其他金融機構款項總額為人民幣36.83億元，較上年末減少人民幣91.47億元，降幅71.3%，主要是由於本行優化資產結構，控制存放同業及其他金融機構款項規模，增加回報率較高的資產投放所致。

於2017年6月30日，買入返售金融資產總額為人民幣11.00億元，較上年末減少人民幣54.74億元，降幅83.3%，由於本行優化資產結構，控制買入返售金融資產規模，增加回報率較高的資產投放所致。

於2017年6月30日，拆出資金總額為人民幣24.29億元，較上年末減少人民幣62.71億元，降幅72.1%，由於本行優化資產結構，控制拆出資金規模。

管理層討論與分析

4.2 負債

於2017年6月30日，本行負債總額為人民幣4,209.25億元，較上年末增加人民幣233.53億元，增幅5.9%。

	2017年6月30日		2016年12月31日	
	金額	佔總額 百分比	金額	佔總額 百分比
(以人民幣百萬元列示，百分比除外)				
吸收存款	279,554.0	66.4%	245,352.8	61.7%
同業及其他金融機構存放款項	47,168.0	11.2%	44,954.8	11.3%
已發行債券	57,527.6	13.7%	57,387.8	14.4%
賣出回購金融資產	27,381.7	6.5%	27,580.6	6.9%
拆入資金	795.4	0.2%	10,400.0	2.6%
向中央銀行借款	2,486.4	0.6%	4,517.0	1.1%
應交稅費	718.9	0.2%	748.8	0.2%
其他負債 ⁽¹⁾	5,293.3	1.2%	6,631.0	1.8%
負債總額	420,925.3	100.0%	397,572.8	100.0%

附註：

- (1) 主要包括應付利息、代收代付款項、應計員工成本、其他應付稅項、應付股利及其他應收款項。

4.2.1 吸收存款

於2017年6月30日，本行吸收存款總額為人民幣2,795.54億元，較上年末增加人民幣342.01億元，增幅13.9%。本行的吸收存款不斷增加，主要是由於本行(i)不斷努力發展公司客戶，對公存款增加；(ii)「下鄉」戰略初見成效，鄉鎮客戶存款增加。

管理層討論與分析

下表列示所示日期本行按產品類別及存款到期期限劃分的吸收存款。

	2017年6月30日		2016年12月31日	
	金額	佔總額 百分比 (以人民幣百萬元列示，百分比除外)	金額	佔總額 百分比
公司存款				
活期	112,349.6	40.2%	96,176.0	39.2%
定期	53,777.1	19.2%	45,656.9	18.6%
小計	166,126.7	59.4%	141,832.9	57.8%
個人存款				
活期	38,614.4	13.8%	32,356.9	13.2%
定期	74,812.9	26.8%	71,163.0	29.0%
小計	113,427.3	40.6%	103,519.9	42.2%
吸收存款總額	279,554.0	100.0%	245,352.8	100.0%

4.2.2 同業及其他金融機構存放款項

截至2017年6月30日，本行同業及其他金融機構存放款項餘額為人民幣471.68億元，較上年末增加人民幣22.13億元，增幅4.9%，主要由於本行持續拓寬同業資金來源以滿足資金需求。

4.2.3 拆入資金

截至2017年6月30日，本行拆入資金餘額為人民幣7.95億元，較上年末減少人民幣96.05億元，降幅92.4%，主要是由於本行調整負債結構，拉長負債久期，減少短期拆入資金。

4.2.4 已發行債券

截至2017年6月30日，本行已發行債券為人民幣575.28億元，較上年末增加人民幣1.40億元，增幅0.2%，主要反映本行發行同業存單以拓寬同業資金來源。

4.2.5 賣出回購金融資產

截至2017年6月30日，本行賣出回購金融資產款為人民幣273.82億元，與上年末基本持平。

管理層討論與分析

4.3 股東權益

截至2017年6月30日，本行股東權益總額為人民幣370.85億元，較上年末增加人民幣15.86億元，增幅4.5%；於2017年6月30日歸屬於本行股東的權益總額為人民幣362.78億元，較上年末增加人民幣15.59億元，增幅4.5%。股東權益的增加主要是由於本行盈利增加所致。

	2017年6月30日		2016年12月31日	
	金額	佔總額 百分比	金額	佔總額 百分比
	(以人民幣百萬元列示，百分比除外)			
股本	16,625.0	44.8%	16,625.0	46.8%
資本公積	10,850.5	29.3%	10,850.5	30.6%
盈餘公積	877.1	2.4%	877.1	2.5%
一般準備	5,134.8	13.8%	5,134.8	14.5%
可供出售證券公允價值變動儲備	(736.0)	(2.0%)	(576.0)	(1.6%)
未分配利潤	3,526.4	9.5%	1,807.9	5.0%
歸屬於本行股東權益	36,277.8	97.8%	34,719.3	97.8%
非控制性權益	807.2	2.2%	779.3	2.2%
股東權益合計	37,085.0	100.0%	35,498.6	100.0%

5 資產負債表外承諾

下表列示截至所示日期本行的資產負債表外信貸承諾金額。

	2017年 6月30日	2016年 12月31日
	(以人民幣百萬元列示，百分比除外)	
信貸承諾		
貸款承諾	3,437.2	1,688.6
承兌匯票	30,048.9	33,238.8
開出信用證	3,060.3	1,205.2
開出保函	832.8	735.5
合計	37,379.2	36,868.1

截至2017年6月30日，本行資產抵押及或然負債的詳情載於本中期報告內的中期財務報表附註40。

管理層討論與分析

6 貸款質量分析

截至2017年6月30日止六個月，面對複雜的經濟金融形勢，本行進一步深入推進信貸結構調整，不斷加強信用風險管理，優化信貸流程，強化貸後管理，加大不良貸款清收處置力度，貸款風險總體可控水平並不斷改善。於2017年6月30日，本行不良貸款餘額為人民幣34.02億元，較上年末增加人民幣3.40億元；不良貸款率為1.85%，較上年末下降1個基點。

6.1 按貸款五級分類劃分的貸款分佈情況

下表列示截至所示日期本行按五級分類⁽¹⁾的分佈情況。根據五級貸款分類制度，本行的不良貸款分類為次級類、可疑類及損失類。

	2017年6月30日		2016年12月31日	
	金額	佔比額 百分比	金額	佔比額 百分比
	(以人民幣百萬元列示，百分比除外)			
正常類	172,011.8	93.36%	153,914.5	93.34%
關注類	8,822.6	4.79%	7,911.9	4.80%
次級類	1,083.1	0.59%	856.5	0.52%
可疑類	1,953.5	1.06%	1,588.6	0.96%
損失類	365.0	0.20%	617.0	0.38%
發放貸款及墊款總額	184,236.0	100.0%	164,888.5	100.0%
不良貸款及 不良貸款率 ⁽²⁾	3,401.6	1.85%	3,062.1	1.86%

附註：

(1) 《貸款風險分類指引》對信貸資產分類的核心定義為：

正常類：借款人能夠履行合同，沒有足夠理由懷疑貸款本息不能按時足額償還。

關注類：儘管借款人目前有能力償還貸款本息，但存在一些可能對償還產生不利影響的因素。

次級類：借款人還款能力出現明顯問題，完全依靠借款人的正常收入無法足額償還貸款本息，即使執行擔保，也可能會造成一定損失。

可疑類：借款人無法足額償還貸款本息，即使執行擔保，也肯定要造成較大損失。

損失類：在採取所有可能措施或一切必要的法律程序之後，本息仍然無法收回，或只能收回極少部分。

(2) 不良貸款率以不良貸款除以發放貸款及墊款總額計算。

管理層討論與分析

6.2 按產品類型劃分的貸款及不良貸款情況

下表列示截至所示日期按產品類型劃分的貸款及不良貸款情況。

	2017年6月30日				2016年12月31日			
	金額	佔總額 百分比	不良 貸款額	不良 貸款率 ⁽⁴⁾	金額	佔總額 百分比	不良 貸款額	不良 貸款率 ⁽⁴⁾
(以人民幣百萬元列示，百分比除外)								
公司貸款								
短期貸款 ⁽¹⁾	87,153.9	47.3%	2,198.6	2.52%	87,314.3	53.0%	1,791.4	2.05%
中長期貸款 ⁽²⁾	32,575.0	17.7%	194.9	0.60%	23,318.7	14.1%	180.0	0.77%
小計	119,728.9	65.0%	2,393.5	2.00%	110,633.0	67.1%	1,971.4	1.78%
個人貸款								
個人經營性貸款	22,028.0	12.0%	891.6	4.05%	19,460.5	11.8%	907.0	4.66%
個人住房按揭貸款	27,108.1	14.7%	6.8	0.03%	18,878.3	11.5%	23.6	0.13%
個人消費貸款	10,617.7	5.7%	106.5	1.00%	6,127.2	3.7%	157.4	2.57%
其他 ⁽³⁾	185.3	0.1%	3.2	1.73%	193.8	0.1%	2.7	1.39%
小計	59,939.1	32.5%	1,008.1	1.68%	44,659.8	27.1%	1,090.7	2.44%
貼現票據	4,568.0	2.5%	—	0.00%	9,595.7	5.8%	—	0.00%
總計	184,236.0	100.0%	3,401.6	1.85%	164,888.5	100.0%	3,062.1	1.86%

附註：

- (1) 包括期限為一年或以下的貸款及墊款。
- (2) 包括期限為一年以上的貸款。
- (3) 主要包括公務卡。
- (4) 按每類產品的不良貸款除以該產品類別的貸款總額計算。

於2017年6月30日，本行公司類不良貸款餘額人民幣23.94億元，較上年末增加人民幣4.22億元，不良貸款率較上年末上升22個基點至2%；本行不良公司貸款增加主要是由於本行授信客戶以中小企業客戶為主，受經濟下行和供給側結構性改革影響較大，經營困難導致還款能力減弱。

管理層討論與分析

個人不良貸款餘額人民幣10.08億元，較上年末減少人民幣0.83億元，不良貸款率較上年末下降76個基點至1.68%。本行不良個人貸款下降主要是由於本行積極響應國家政策，加強信貸結構調整，大力發展個人信貸業務，並積極化解個人不良貸款，截至2017年6月30日，個人貸款餘額人民幣599.39億元，較上年末增加人民幣152.79億元，增長幅度為34.2%。

6.3 按行業劃分的貸款及不良貸款情況

	2017年6月30日				2016年12月31日			
	貸款金額	佔總額百分比	不良貸款額	不良貸款率 ⁽¹⁾	貸款金額	佔總額百分比	不良貸款額	不良貸款率
(以人民幣百萬元列示，百分比除外)								
製造業	33,383.7	18.1%	1,127.3	3.38%	33,818.4	20.5%	995.8	2.94%
批發和零售業	21,124.1	11.5%	568.6	2.69%	21,435.2	13.0%	440.5	2.06%
建築業	11,138.5	6.1%	112.5	1.01%	9,998.5	6.1%	49.5	0.50%
房地產業	10,932.3	5.9%	308.0	2.82%	9,586.3	5.8%	280.7	2.93%
租賃和商務服務業	11,340.4	6.2%	34.2	0.30%	5,483.6	3.3%	29.8	0.54%
農、林、牧、漁業	5,367.9	2.9%	78.0	1.45%	5,461.3	3.3%	27.2	0.50%
水利、環境和公共設施								
管理業	6,224.8	3.4%	6.0	0.10%	4,933.1	3.0%	6.0	0.12%
交通運輸、倉儲和郵政業	2,431.8	1.3%	15.9	0.65%	3,424.0	2.1%	35.1	1.03%
採礦業	3,043.3	1.7%	5.8	0.19%	3,121.7	1.9%	1.3	0.04%
電力、燃氣及水的生產								
和供應業	3,882.7	2.1%	—	0.00%	2,991.7	1.8%	—	0.00%
教育	3,192.9	1.7%	37.5	1.17%	2,721.6	1.7%	20.0	0.73%
住宿和餐飲業	3,057.4	1.7%	96.4	3.15%	2,541.1	1.5%	83.4	3.28%
衛生、社會保障和								
社會福利業	2,488.1	1.4%	—	0.00%	2,393.8	1.5%	—	0.00%
公共管理和社會組織	399.7	0.2%	—	0.00%	1,143.3	0.7%	—	0.00%
其他	1,721.3	0.8%	3.3	0.19%	1,579.4	0.9%	2.1	0.13%
公司貸款總項	119,728.9	65.0%	2,393.5	2.00%	110,633.0	67.1%	1,971.4	1.78%
個人貸款總項	59,939.1	32.5%	1,008.1	1.68%	44,659.8	27.1%	1,090.7	2.44%
票據貼現	4,568.0	2.5%	—	0.00%	9,595.7	5.8%	—	0.00%
總計	184,236.0	100.0%	3,401.6	1.85%	164,888.5	100.0%	3,062.1	1.86%

附註：

(1) 行業的不良貸款率為該行業不良貸款除以該行業貸款餘額。

管理層討論與分析

於2017年6月30日，本行公司貸款的不良貸款主要集中在製造業、房地產業、批發零售業，不良貸款率分別為3.38%、2.82%、2.69%，其中：(i)製造業不良貸款餘額較上年末增加約人民幣1.32億元，不良貸款率增加約44個基點(「BPs」)，主要是受經濟下行影響，傳統製造業生產經營困難加劇，還款能力減弱，從而導致行業不良率的上升；(ii)房地產業不良貸款餘額較上年末增加約人民幣0.27億元，不良貸款率下降約11BPs，不良貸款增加主要是由於一名房地產開發商客戶經銷銷售低於預期，未能按時歸還欠息，形成不良；不良貸款率下降主要是貸款投放規模增加，於2017年6月30日，房地產業貸款餘額約人民幣109.32億元，較上年末增加約人民幣13.46億元，增長幅度為約14.04%；(iii)批發和零售業不良貸款餘額較上年末增加約人民幣1.28億元，不良貸款率增加約63BPs，主要是由於中國經濟發展放緩對批發及零售業影響較大，銷售收入下降，經營狀況惡化，導致行業不良率上升。

6.4 按擔保方式劃分的貸款及不良貸款情況

下表列示截至所示日期按擔保方式劃分的貸款及不良貸款情況。

	2017年6月30日				2016年12月31日			
	貸款金額	佔總額百分比	不良貸款額	不良貸款率 ⁽¹⁾	貸款金額	佔總額百分比	不良貸款額	不良貸款率
(以人民幣百萬元列示，百分比除外)								
信用貸款	8,737.5	4.7%	54.5	0.62%	6,671.3	4.1%	55.6	0.83%
保證貸款	77,322.0	42.0%	2,144.9	2.77%	69,115.6	41.9%	1,574.9	2.28%
抵押貸款	80,360.4	43.6%	1,127.7	1.40%	63,991.5	38.8%	1,357.9	2.12%
質押貸款	17,816.1	9.7%	74.5	0.42%	25,110.1	15.2%	73.7	0.29%
總計	184,236.0	100.0%	3,401.6	1.85%	164,888.5	100.0%	3,062.1	1.86%

附註：

(1) 按各產品類別中各類抵押品所擔保的不良貸款除以該類抵押品的貸款總額計算。

截至2017年6月30日，本行保證貸款的不良貸款餘額較上年末增加約人民幣5.7億元，不良貸款率增加約49BPs，主要是若干借款人為中小型企業，受宏觀經濟政策影響較大，經營困難，且保證人擔保能力較弱，無法按時償還貸款，導致保證貸款不良貸款和不良貸款率上升。

管理層討論與分析

截至2017年6月30日，本行抵押貸款的不良貸款餘額較上年末減少約人民幣2.3億元，不良貸款率下降約72BPs，主要是本行通過清收、重組、訴訟保全等手段及時處置不良貸款，使抵押貸款不良貸款減少；且加大抵押貸款投放力度，截至2017年6月30日，抵押貸款餘額約人民幣803.60億元，較上年末增加約人民幣163.69億元，增長幅度為約25.58%。

6.5 借款人集中度

於2017年6月30日，本行對任何單一借款人的貸款餘額均未超過本行資本淨額的10%。

下表列示於2017年6月30日本行十大單一借款人(不包括集團借款人)的貸款餘額，概無不良貸款。

2017年6月30日				
行業	貸款餘額 (以人民幣百萬元列示，百分比除外)	佔貸款總額	佔資本淨額	
		百分比	百分比	
借款人A 租賃和商務服務業	1,100.0	0.6%	2.8%	
借款人B 住宿和餐飲業	1,017.2	0.6%	2.5%	
借款人C 租賃和商務服務業	1,000.0	0.5%	2.5%	
借款人D 租賃和商務服務業	776.0	0.4%	1.9%	
借款人E 採礦業	600.0	0.3%	1.5%	
借款人F 水利，環境和公共設施 管理業	580.5	0.3%	1.4%	
借款人G 電力，熱力，燃氣及 水生產和供應業	572.0	0.3%	1.4%	
借款人H 電力，熱力，燃氣及 水生產和供應業	550.0	0.3%	1.4%	
借款人I 採礦業	500.0	0.3%	1.3%	
借款人J 採礦業	500.0	0.3%	1.3%	
總計	7,195.7	3.9%	18.0%	

於2017年6月30日，本行向最大單一借款人的貸款餘額為人民幣11億元，佔本行貸款總額的0.6%；向十大單一借款人的貸款總額為人民幣71.96億元，佔本行貸款總額的3.9%。

管理層討論與分析

6.6 貸款逾期情況

下表列示截至所示日期本行發放貸款按期限劃分的分佈情況。

	2017年6月30日		2016年12月31日	
	金額	佔總額百分比	金額	佔總額百分比
(以人民幣百萬元列示，百分比除外)				
未逾期貸款	174,492.8	94.7%	156,760.8	95.1%
已逾期貸款 ⁽¹⁾				
3個月以內	2,497.3	1.4%	4,020.0	2.4%
3個月以上1年以內	4,247.1	2.3%	1,704.9	1.0%
1年以上3年以內	2,909.9	1.5%	2,313.0	1.4%
3年以上	88.9	0.1%	89.8	0.1%
小計	9,743.2	5.3%	8,127.7	4.9%
貸款總額	184,236.0	100.0%	164,888.5	100.0%

於2017年6月30日，已逾期貸款總額人民幣97.43億元，較上年末增加人民幣16.16億元；已逾期貸款佔貸款總額的比例為5.3%，較上年末上升40個基點。

附註：

(1) 指本金或利息逾期的貸款本金額。

7 資本充足率分析

本行持續優化業務結構，加強資本管理，截至2017年6月30日，本行的資本充足率、一級資本充足率及核心一級資本充足率分別為11.82%、10.68%、10.67%，較上年末分別下降55個基點、57個基點及57個基點，滿足中國銀監會關於《商業銀行資本管理辦法(試行)》過渡期內的監管要求。資本充足率的變化主要是由於本行資產規模增加帶來的風險加權資產增加所致。

管理層討論與分析

根據銀監會頒布的《商業銀行資本管理辦法(試行)》，本行的資本充足率如下：

	2017 年 6 月 30 日	2016 年 12 月 31 日
	(以人民幣百萬元列示， 百分比除外)	
股本	16,625.0	16,625.0
資本公積可計入部分	10,114.5	10,274.5
盈餘公積	877.1	877.1
一般風險準備	5,134.8	5,134.8
未分配利潤	3,526.4	1,807.9
少數股東資本可計入部分	362.9	385.7
核心一級資本總額	36,640.7	35,105.0
核心一級資本扣除項目	(610.0)	(610.0)
核心一級資本淨額	36,030.7	34,495.0
其他一級資本	26.9	39.6
一級資本淨額	36,057.6	34,534.6
二級資本淨額	3,872.2	3,432.9
總資本淨額	39,929.8	37,967.5
風險加權資產總額	337,725.9	307,001.9
核心一級資本充足率	10.67%	11.24%
一級資本充足率	10.68%	11.25%
資本充足率	11.82%	12.37%

8 業務經營分部報告

下表列示截至所示期間本行各業務分部的營業收入總額。

	截至 2017 年 6 月 30 日 止六個月		截至 2016 年 6 月 30 日 止六個月	
	金額	佔總額百分比	金額	佔總額百分比
	(以人民幣百萬元列示，百分比除外)			
公司銀行業務	3,566.3	60.7%	3,332.5	60.5%
零售銀行業務	1,549.1	26.4%	1,415.1	25.7%
資金業務	706.5	12.0%	704.9	12.8%
其他業務	53.9	0.9%	54.3	1.0%
營業收入總額	5,875.8	100.0%	5,506.8	100.0%

9 業務運作

9.1 公司銀行業務

於2017年6月30日止六個月，本行堅持「傳統業務做特色、創新業務找突破、未來業務求領先」發展戰略的執行，持續深化精細管理，推動本行公司銀行業務持續、健康、快速發展，致力於提升公司業務競爭能力和服務水平。

於2017年6月30日，本行實現對公營業收入人民幣35.66億元，佔本行營業淨收入的60.7%，較去年同期增長7.0%；實現中間業務收入人民幣2.01億元，較去年同期增長135.9%，不斷豐富中間業務收入的來源和渠道，2017年上半年通過提供諮詢顧問、理財業務等創新產品，實現中間業務收入人民幣1.05億元，佔對公中間業務收入的52.2%。

公司存款

為有效應對利率市場化、互聯網金融的挑戰，本行依託傳統銀政合作優勢，著力拓寬低成本公司存款來源，持續步優化公司存款結構。本行向公司客戶提供單位活期存款、單位定期存款、單位通知存款、單位協定存款、協議存款、對公智能存款等公司存款類產品服務，不斷提高公司存款業務競爭力。

於2017年6月30日，本行對公存款餘額人民幣1,661.27億元，較年初新增人民幣242.94億元；本行對公存款時點增量和份額同業排名均為第三；市場份額較2017年初提升0.35%，時點增幅17.19%，高於市場平均增幅8.01個百分點。

管理層討論與分析

公司貸款

報告期內，本行堅持以客戶為中心，按照「傳統業務做特色」的戰略指引，加大對重點行業的管控力度，強化總行對信貸資源的統一配置，提高對高端裝備製造業、節能環保行業和新興需求型消費業的投放力度。同時，壓縮低質低效資產佔比，持續提升對公資產盈利能力。

本行堅持客戶分層經營，深化銀政合作關係，探索支持中小企業新路徑，不斷優化客戶結構。報告期內，完成與河南省商丘市人民政府簽署戰略合作協議；為落實與河南省科技廳的科技金融戰略合作，與河南省科研生產試驗基地管理服務中心簽署河南省科技金融「科技貸」業務合作協議，積極探索科技金融，支持河南省各類科技中小企業發展。

本行發揮優勢，聚焦重點，不斷深耕細作河南本土市場，以創新模式積極探索周邊地區，優化客戶結構，培育公司業務新的增長點，滿足客戶多元化融資需求，有力地促進了公司業務持續、健康、快速發展。於2017年6月30日，本行公司貸款為人民幣1,197.29億元，較上年末增加人民幣90.96億元。

投資銀行

本行堅持推進投資銀行業務創新，通過創新手段提供多渠道、全方位的金融服務，持續深化與大中型企業的合作關係，提供綜合服務解決方案。

於2017年6月30日，本行向公司銀行客戶提供結構化融資餘額為人民幣638.30億元，較2016年末增長74.69%。

管理層討論與分析

報告期內，本行銀團貸款業務實現新突破，作為牽頭行落地兩筆銀團貸款業務，包括一筆為河南省「百城建設提質工程」PPP項目。為國內環保產業的某上市公司發放併購貸款一筆，並提供併購顧問和併購融資綜合解決方案。助力該企業通過整合資源打造新的業務增長點，提升企業綜合競爭能力、市場拓展能力以及後續發展能力。

本行亦作為財務顧問，參與了河南省四家企業債券融資業務，提供了方案設計、中介選擇、監管溝通、協助銷售等全方位顧問服務，幫助客戶解決融資需求。同時，憑藉本行與地方政府的穩固關係，積極主動營銷各級地方政府，以增強本行核心競爭力和綜合金融服務實力為目標，在全省範圍內率先為當地政府提供融資顧問服務。

同時，通過不斷獲取資格提升本行在服務客戶方面的綜合能力。於2017年5月8日，經中國銀監會河南監管局批准，本行獲得信貸資產證券化業務資格，使本行在服務區域經濟建設和企業直接融資方面又邁進出了重要一步。本行積極探索投貸聯動業務開展模式，積極準備投貸聯動試點銀行資格申請，擬通過投貸聯動提升創新業務市場競爭力，更好地支持省內高成長企業融資。

交易銀行

本行堅持未來銀行佈局，積極推進交易銀行線上化系統建設及重點業務落地。主動融入糧食生產核心區、中原經濟區、鄭州航空港經濟綜合實驗區、鄭洛新國家自主創新示範區、中國(河南)自由貿易試驗區、中原城市群等六大國家戰略，報告期內，本行積極整合資源，借助金融科技以及廣泛的地域覆蓋優勢，大力發展現金管理、票據池、供應鏈金融、貿易金融等交易銀行業務，深化與核心企業上下游的合作，拓展客戶群體，延伸產業鏈條。

管理層討論與分析

現金管理

本行面向公司銀行客戶提供現金管理金融服務，高標準開發現金管理系統，重點實現了實體現金池和賬戶預警產品，在產品管理和系統功能上實現了產品定制化和組合化、功能參數化和組件化，於2017年3月24日成功上線。於2017年6月30日，本行現金管理業務總交易量達人民幣1,361.34億元。

本行積極打造「票據池」系統，協助公司銀行客戶改善票據管理、降低融資成本、提高資產流動性以及降低票據管理相關風險，於2017年2月24日上線。於2017年6月30日，本行「票據池」業務在鋼鐵、有色金屬冶煉、化工等行業得到快速推廣，累計審批授信額度人民幣28.8億元。

供應鏈金融

自2016年9月末供應鏈金融系統成功上線以來，本行積極推動在線供應鏈金融業務向線上化、嵌入化、場景化、平台化轉變，圍繞核心公司銀行客戶所在的產業鏈大力拓展上下游客戶，並通過高效運作的在線供應鏈金融服務模式，打造產業金融生態圈。自2017年初至2017年6月30日，在線供應鏈金融系統新增接入客戶223戶，累計融資量達人民幣27.75億元，較2016年在線客戶數增長110.5倍，累計融資量增長1,540.9倍，實現了爆發式增長。

企業網上銀行

本行不斷創新企業網上銀行應用場景，持續優化客戶體驗，提高線上公司銀行業務的服務能力，有效分流、減輕營業網點櫃面壓力。於2017年6月30日，本行企業網上銀行客戶累計達到69,495戶，比年初新增8,804戶，累計交易額較年初新增人民幣4,691.02億元，交易總數較年初新增1,823,487筆，佔同期公司銀行客戶交易總數的81.65%。

貿易金融

2015年起，本行積極落實相關業務資格獲取，全面推進系統建設，扎實開展業務研發，貿易金融業務從無到有，從少到多，至2017年實現了快速發展。報告期內，本行貿易金融服務的交易量為人民幣32.72億元，較2016年全年新增人民幣12.68億元；國際結算累計交易量達3.80億美元，較2016年全年增加2.88億美元。於2017年6月30日，本行與188名公司銀行客戶建立貿易金融服務合作關係，與178家境內外銀行建立合作關係。2017年3月，本行成為河南省境外旅客購物離境退稅業務的獨家代理行，並於2017年4月26日成功辦理首筆境外旅客購物離境退稅業務。

9.2 零售銀行業務

本行按照「貼近市民、服務小微、支持三農、推動區域經濟發展」的市場定位，落實「上網下鄉」戰略，構建線上+線下相融合的全渠道服務體系，推動零售銀行數字化、特色化、普惠化轉型，打造科技銀行和數據銀行。

9.2.1 上網戰略

本行自成立之初，就確定了未來銀行發展戰略，把互聯網金融建設作為了業務發展的重心，已經形成了以手機銀行APP、社區銀行APP、直銷銀行APP等移動金融為核心，網上銀行、微信銀行、電話銀行等線上渠道輔助的互聯網金融格局，初步明確了智慧銀行、手機銀行、大數據、雲平台四大實施路徑。同時，本行深度加強跨界融合，打造金融行業和互聯網行業合作的新模式，全面加快移動互聯網金融佈局。於2017年6月30日，本行手機銀行用戶累計1,956,839戶，個人電子銀行替代率88.88%。

管理層討論與分析

9.2.2 下鄉戰略

本行在2016年提出「下鄉」發展戰略，把服務農村居民、踐行普惠金融作為本行戰略穩步推進，在河南省行政村佈設惠農支付服務點，計劃用三至五年時間實現「服務不出門、取款不出村、戶戶有授信、村村有網點」的未來農村金融服務建設的新標準，讓現代金融工具帶來的便利惠及千萬農村居民。於2017年6月30日，本行共佈設惠農支付服務點1,282個，發放惠農卡17.32萬張，服務點輻射人口超過200萬人。

9.2.3 業務發展情況

零售存款

截至2017年6月30日止六個月本行堅持創新引領，創新推出富有特色的產品體系，推出多款負債產品和財富類產品滿足多樣化的客戶需求。同時致力於健全零售業務體系，拓展零售業務場景，提升用戶體驗，增強客戶綜合服務能力。於2017年6月30日，零售存款餘額為人民幣1,134.2億元、較年初新增人民幣99.07億，增幅為9.6%。零售存款總量、增量和市場份額位列區域城商行前列。

零售貸款

報告期內，本行個人貸款業務秉承「上網下鄉」戰略。一方面加大本行特色線上房產抵押產品「永續貸」在河南省的推廣，致力追求良好的客戶體驗；另一方面積極開展「蘭考普惠」授信業務，推進農村信用體系建設，同時引進格萊珉銀行模式，推廣普惠金融理念，為廣大農村客戶群體提供更便捷的貸款服務。截至2017年6月30日，本行個人貸款業務快速發展，資產質量整體良好，風險可控；個人貸款餘額達到人民幣599.39億元，較年初新增人民幣152.79億元，增幅達到34.2%；其中，報告期內發放永續貸人民幣61.11億元，永續貸餘額達到人民幣66.25億元；個人貸款不良率1.68%，較年初下降0.76%。

銀行卡

本行借記卡業務以普、金、白、鑽四個等級的卡種為基礎，以聯名卡和特色卡等個性化卡為輔，持續豐富和完善客戶線上和線下用卡場景，截至2017年6月30日止六個月發行了「紅旗渠聯名卡」等特色卡，於2017年6月30日，本行累計發行借記卡873.47萬張，借記卡較上年新增70.23萬張，貸記卡發卡23,046張。

9.3 金融市場業務

本行的金融市場業務包括貨幣市場業務、投資業務以及理財業務。

9.3.1 貨幣市場業務

報告期內，中國國內經濟的韌性不斷顯現，經濟發展呈現出逐漸企穩態勢。監管趨嚴、金融去槓桿、風險防範成為金融市場的主題，央行堅持執行穩健的貨幣政策，貨幣市場呈現緊平衡的狀態。截至2017年6月30日止六個月，本行密切關注金融監管及貨幣政策變動，主動適應貨幣市場緊平衡的新常態，預判市場變動趨勢，合理平滑資金久期，在保障流動性安全的同時降低了資金成本，提升了利潤空間。

於2017年6月30日，本行存放同業及其他金融機構款項、拆出資金以及買入返售金融資產餘額為人民幣72.12億元，本行同業及其他金融機構存放款項、拆入資金以及賣出回購金融資產款餘額為人民幣753.45億元，佔本行負債總額的17.9%。

9.3.2 投資及其他金融資產投資

報告期內，本行持續關注宏觀經濟與市場環境變化，強化投研體系建設，提早研判市場變動，適時調整投資策略，優化投資組合結構，同時加強其他金融資產投資開發和創新，拓展投資範圍，獲取穩定收益。

管理層討論與分析

於2017年6月30日，本行投資債券、信託計劃項下投資產品、證券公司管理的投資產品以及其他證券類金融資產總額為人民幣2,056.59億元，較上年末增加人民幣226.63億元，增幅12.4%；其中，本行債券投資總額為人民幣754.95億元，同比增加2.2%；信託計劃項下投資產品及證券公司管理的投資產品為人民幣443.67億元，同比增加61.4%。

9.3.3 理財業務

報告期內，本行理財產品品種不斷豐富，T+0理財和定期開放型理財成功上線，為消費者提供更加多樣性的選擇。報告期內，本行理財產品存續共計259只，存續規模人民幣326.14億元，較年初增長人民幣40.44億元。

報告期內，本行鼎盛系列理財產品穩健運行，為顧客創造了穩定的收益。截至2017年6月30日止六個月本行共發行理財產品354只，累計發行人民幣484.73億元。

9.4 附屬公司業務

9.4.1 村鎮銀行業務

於2017年6月30日，本行分別持有由本行發起設立的信陽平橋中原村鎮銀行股份有限公司51.72%、林州德豐村鎮銀行股份有限公司51%、淇縣中原村鎮銀行股份有限公司51%、濮陽中原村鎮銀行股份有限公司51%、西平財富村鎮銀行股份有限公司43.69%、遂平恒生村鎮銀行股份有限公司45%、盧氏德豐村鎮銀行35%、襄城匯浦村鎮銀行股份有限公司41%、河南新鄉新興村鎮銀行股份有限公司31.54%的股權。本行通過一致行動協議與九家村鎮銀行中未控股五家村鎮銀行結盟。

管理層討論與分析

九家村鎮銀行向當地企業和零售銀行客戶提供多種金融產品和服務，包括商業和消費貸款、票據貼現、吸收存款，以及手續費及佣金類產品和服務，如結算服務、匯款服務和銀行卡服務。本行擬將九家村鎮銀行併入本行的綜合服務提供渠道，以利用村鎮銀行的現有地方市場地位及客戶基礎，從而使本行可進一步滲透服務及提升本行的品牌知名度。

九家村鎮銀行始終堅持服務「三農」，服務「小微」的市場定位，堅持「小額、流動、分散」的信貸投放原則，資產規模日益擴大，存貸結構日趨合理，支農支小力度不斷加大。於2017年6月30日，本行的資產總額達到人民幣85.03億元，較年初增加人民幣10.83億元，增幅14.6%，存款餘額人民幣64.68億元，較年初增加人民幣12.54億元，增幅24.0%，本行的貸款總額人民幣58.0億元，較年初增加人民幣8.56億元，增幅17.3%以上指標增速均高於河南省村鎮銀行平均水平。

九家村鎮銀行均為中國銀監會規管的獨立法人實體。本行尊重九家村鎮銀行獨立營運及致力維持其自主營運。本行相信自主經營業務模式使九家村鎮銀行利用其地方網絡及客戶關係，以及更易應對其市場的變化。

9.4.2 消費金融公司業務

本行發起設立的消費金融公司註冊資本金為人民幣5億元，本行持股65%。消費金融公司於2016年12月30日正式開業運營，主要業務包括：（一）發放個人消費貸款；（二）接受股東境內子公司及境內股東的存款；（三）向境內金融機構借款；（四）經批准發行金融債券；（五）境內同業拆借；（六）與消費金融相關的諮詢、代理業務；（七）代理銷售與消費貸款相關的保險產品；（八）固定收益類證券投資業務；（九）經銀監會批准的其他業務。

管理層討論與分析

消費金融公司自開業以來秉承「科技先行、創新驅動」的發展理念，依託中原銀行的網點和渠道優勢，立足河南、面向全國、深耕區域，並與銀聯商務有限公司等外部機構達成戰略合作，積極探索互聯網金融發展模式。於2017年6月30日，消費金融公司累積放款額達到人民幣16.61億元，累計放款突破60萬筆，為近40萬客戶提供消費金融服務。截至報告期末，消費金融公司貸款餘額人民幣11.92億元，累計實現營業收入人民幣0.13億元。

在信息科技方面，消費金融公司注重大數據分析、數據挖掘、雲計算、生物信息採集等技術的研究與運用，積極構建了安全嚴謹、自主可控的信息系統。

在風險把控方面，消費金融公司以提升風險識別能力為工作重點，加強貸後管理，強化風險理念傳導，嚴守風險底線，逐步形成了貸前、貸中、貸後緊密結合，風險獨立、相互制約的全面風險管理體系。

9.5 風險管理

報告期內，在中國金融系統性風險不斷增大、銀行業整體不良率仍處於上升週期的情況下，本行不斷完善風險管理體系，逐步提高抵禦風險的能力。在日常經營中，強化各類風險管理，嚴守風險底線，全面傳導風險偏好，全力化解全行各類風險。不斷優化各類風險管理工具，推動各類項目系統建設，加強風險管理人員資格准入管理，提高風險管理團隊風險管控能力；積極組織各類業務檢查，全面排查各類風險隱患。2017年以來，本行未出現重大風險事件，風險管理工作取得較好成效。

管理層討論與分析

9.5.1 信用風險管理

本行對授信業務實行全流程管理，建立了有效的崗位制衡機制，將授信受理與調查、風險評估與審批、合同簽訂、發放和支付、授信後管理等授信業務管理各環節的責任、工作標準和盡職要求等落實到具體部門和崗位，並建立相應的考核和問責機制。

2017年以來，本行進一步完善制度流程，嚴格執行信貸政策，積極組織開展風險排查，加強系統建設，嚴控信用風險。

一是結合內外部環境變化，進一步加強制度建設。2017年以來，本行根據監管需要，結合業務實踐進一步完善了多項信用風險管理相關制度，先後在信貸管理，授信審批等方面制定或修訂了36餘項制度，其中風險管理類4項、授信產品類12項、授信審批類11項、貸後管理類6項，推動本行從控制風險向主動管理風險轉變。

二是信貸政策有效落實，授信結構顯著優化。按照《中原銀行2017年信貸政策指引》要求，本行持續優化授信業務結構，取得明顯成效，積極支持類行業授信佔比顯著擴大；審慎支持類和嚴格限制類行業授信佔比大幅下降，本行信貸政策得到較好的貫徹落實。

三是積極組織開展風險排查，加大問責力度。通過組織開展2017年授信授權檢查、信貸業務大檢查、房地產、機構類客戶等授信業務自查、評估機構專項檢查等8次信用風險排查工作，及時發現信用風險隱患，加大問責力度，督促分行整改發現問題，進一步夯實本行信用風險管理基礎。

管理層討論與分析

四是加強系統建設，提升信用風險管理水平。本行高度重視信用風險管理工具建設，不斷加大科技資源投入，積極引入大數據分析工具提升信用風險管理水平，目前基於大數據的信用風險預警系統已測試完畢，系統涵蓋公司類預警指標273個，零售類預警指標476個，上線後有望形成以大數據信息為基礎的貫穿信貸業務全流程、全週期的先進風險管理工具。同時，本行目前正在積極推進大數據零售風控項目建設，搭建反欺詐模型、零售信用風險評價模型，提升信貸審批決策的科學性。

9.5.2 市場風險管理

本行持續推動市場風險管理體系建設，2017年年初制定下發了《中原銀行股份有限公司市場風險管理政策》，明確了董事會、高級管理層、風險管理部和金融市場業務部門等的職責分工，規範了市場風險管理識別、計量、監測、控制和緩釋的基本方法，確定了市場風險報告內容和路徑。在此基礎上，定期開展市場風險監測和報告工作，不斷提升市場風險管理水平。

2017年以來，本行進一步強化權限管理，加強市場風險監測和報告，啟動市場風險諮詢項目，推動市場風險管理水平有效提升。

一是強化授權管理和限額管理。強化對金融市場業務的分類授權和限額管理，對交易授權採取更加科學嚴格的授權方案，對投資規模、投資結構、投資產品等各維度進行授權和限額管理，對自營投資業務和理財直接投資業務實行嚴格的隔離管理。

二是加強對市場風險的識別、計量、監測和控制。本行對市場風險持續進行監控，對銀行賬戶和交易賬戶進行明確劃分，對交易賬戶債券估值、久期、槓桿率等指標進行逐日計量和監測，並定期進行壓力測試，考慮在極端事件情景下的風險承受能力，明確應該採取的應對措施。

管理層討論與分析

三是加強風險報告管理。定期形成市場風險各類報告並提交高級管理層，對本行市場風險狀況全面、清晰和動態把握。

四是啟動了市場風險管理諮詢項目建設工作。通過集中招標與中國先進的市場風險管理諮詢機構合作，啟動市場風險管理諮詢項目，旨在建立起適應本行業務發展的市場風險管理模式，搭建統一計量和管理各類市場風險指標、覆蓋各類相關業務、以適應未來發展和市場風險控制需要的平台。

9.5.3 操作風險管理

本行建立了由董事會、監事會、高級管理層、合規部門、內審部門、各條線(部門)及分支機構構成的操作風險管理架構。

本行不斷通過各業務條線檢查與員工行為排查、制度體系完善、開展合規教育活動等措施加強操作風險管理，同時本行目前正在推動內控合規與操作風險系統建設，力爭實現操作風險、內部控制、合規管理的信息化和自動化，進一步提升本行操作風險精細化管理能力。

9.5.4 銀行賬戶利率風險管理

本行建立了與業務規模、性質和複雜程度等相適應的銀行賬戶利率風險管理體系，具體包括有效的銀行賬戶利率風險管理治理結構，完善的銀行賬戶利率風險管理策略、政策和程序，有效的銀行賬戶利率風險識別、計量、監測和控制，完備的管理信息系統。

本行定期通過包括缺口分析、久期分析、敏感性分析、情景模擬和壓力測試等計量本行銀行賬戶利率風險，並正在推動資產負債管理系統實施項目儘快啟動，以進一步提升本行銀行賬戶利率風險管理能力。

管理層討論與分析

9.5.5 匯率風險

匯率風險主要源於匯率波動以及資產負債表內及表外資產與負債幣種錯配和外匯交易所產生的貨幣頭寸錯配，可能導致利潤損失及資產價值降低。銀行面臨的匯率風險主要有交易風險和折算風險。交易風險指在運用外幣進行計價收付的交易時，銀行因匯率變動而蒙受損失的可能性。折算風險指銀行將外幣轉換成記賬本位幣時，因匯率變動而呈現賬面損失的可能性。本行通過採納多項措施，確保匯率變動所產生的不利影響控制在可接受範圍內。本行已就本行的外匯業務(如外匯結售付匯業務和外匯買賣業務)制定多項政策及操作規程，確保風險規避措施得到有效落實。本行根據本行的標準化操作規程，每日檢查國際市場對各主要外幣幣種的頭寸，積極監控敞口限額等重要指標，根據監控結果對貨幣敞口設定隔夜及日間限額。

9.5.6 流動性風險管理

本行建立了與業務規模、性質和複雜程度等相適應的流動性風險管理體系，具體包括有效的流動性風險管理治理結構，完善的流動性風險管理策略、政策和程序，有效的流動性風險識別、計量、監測和控制，完備的管理信息系統。

2017年以來，本行流動性風險管理意識和能力不斷加強，資金管理水平不斷提高，流動性管理工具不斷完善和豐富，流動性風險監測分析報告體系不斷完善。建立了現金流測算和分析框架，有效計量、監測和控制正常和壓力情景下未來不同時間段的現金流缺口。並充分考慮支付結算、代理和託管等業務對現金流的影響。在流動性風險不斷加大的情況下，適度拉長負債久期，降低回購融資餘額，加強市場流動性研判，提前進行流動性安排佈局等一系列措施，防範流動性風險。同時本行加強流動性風險限額管理，定期開展流動性風險監測、預警以及壓力測試和報告工作，確保流動性風險可控。

管理層討論與分析

9.5.7 合規風險管理

本行已根據自身實際，建立起與本行業務規模、複雜程度相適應的符合監管要求的，由董事會、監事會、高級管理層、總分行各級合規管理部門、各職能部門及各級經營機構組成的合規風險管理組織體系。

本行積極貫徹《中原銀行合規風險管理制度(試行)》、《中原銀行案防工作管理辦法(試行)》、《中原銀行規章制度管理暫行辦法》、《中原銀行員工違規行為處理辦法(試行)》、《中原銀行員工合規手冊》等一系列合規管理的基礎制度要求，並結合實際情況對本行合規管理組織架構、合規管理職責、合規管理部門與各部門的分工協作、合規風險的識別評估監測、合規風險報告和報告路線、合規風險獎懲、員工應遵循的合規準則及違規行為及處理等事項通過宣講和培訓等方式進一步在全行明確，營造全行合規經營氛圍，持續防範合規風險。

本行制定了2017年度合規工作計劃，對合規管理要點和主要合規措施進行了明確，2017年以來對新印發或重新修訂的228項內控制度進行了嚴格合規審查，並組織各級合規管理職能部門和各條線管理部門按照該計劃開展了日常的合規監督檢查活動，對發現的問題及時開展問責整改，確保合規風險可控。

管理層討論與分析

9.5.8 戰略風險管理

本行高度重視預防可能導致銀行危機的戰略性風險，出台了《中原銀行戰略風險管理辦法(試行)》，旨在建立、完善戰略風險管理機制，實現主動、有效地防範戰略風險，最大程度地減少因經營策略不適當或外部經營環境變化而導致的對銀行當前及未來的盈利、資本、聲譽和地位產生的影響。確保本行上下對戰略目標及措施的正確理解和有效執行。並建立戰略目標的分解機制，通過戰略目標的層層分解，將戰略目標轉化為對於本行各部門和員工個人的具體工作目標和行為要求，支撐本行整體戰略目標的實現。

本行持續強化外部環境及趨勢的研究分析能力，包括宏觀經濟週期、國家政策、行業發展等，為戰略決策提供有效支持。穩步推動公司、零售條線戰略子規劃，並加強同業交流合作，結合發展戰略，在金融科技創新、資產管理、宏觀經濟研究等多領域參與學習交流活動，積極學習同業經驗和先進做法，提升戰略風險管理水平。

9.5.9 信息科技風險管理

本行建立了以三道防線為基礎、層次化的信息科技風險管理組織體系；以信息科技風險管理政策為核心，分層制定及定期重檢信息科技風險管理制度體系；積極開展信息科技風險控制自我評估、信息科技關鍵風險指標監測、信息科技風險損失(事件)數據庫收集等相關工作，建立支持風險識別、評估、控制／緩解、監測／報告的有效風險管理流程體系。

2017年以來本行通過持續開展信息科技風險排查，優化組織管理流程，完善信息科技管理系統，完善災備體系和應急預案，確保業務連續性等一系列措施，進一步提升了信息科技風險管理工作水平。

管理層討論與分析

9.5.10 聲譽風險

本行積極開展聲譽風險排查，輿情信息監測及識別，投訴處理監督評估，做好聲譽事件分類分級管理工作，不斷完善預警管理機制，主動、有效地防範聲譽風險和應對聲譽事件，並建立聲譽風險事件的應急機制，保障聲譽風險事件能夠得到迅速識別、報告、決策和響應。

本行通過引入專業化輿情監測服務公司，建立了7*24小時的全網絡、全媒體輿情監測系統，並構建了系統化的輿情風險防範體系。2017年以來本行未出現重大負面輿情及聲譽風險事件。

10. 分銷網絡

分行及支行網絡

本行不斷優化分行及支行網絡，旨在通過提供優質服務拓展新的市場。於2017年6月30日，本行擁有一個總行營業部，17家分行，403家支行(包括283家城區支行，120家縣域支行)，共421家營業網點，覆蓋河南省18個省轄市及87個縣。

為向客戶提供定制化服務及更好地服務特定領域或行業的客戶，本行成立專業支行，由總行直接經營和管理。於2017年6月30日，本行擁有三家專業支行，分別為機構客戶、汽車行業客戶及地產行業客戶提供專業服務。

電子銀行

本行的電子渠道通過網上銀行、手機銀行、電話銀行、自助銀行、微信銀行提供全面的金融服務。

網上銀行

本行的網上銀行平台 <http://www.zybank.com.cn> 為本行企業網銀，為公司銀行客戶提供賬戶查詢及管理、支付結算、轉帳匯款、供應鏈金融業務、票據業務、國際結算業務、現金管理業務等服務。為零售客戶提供賬戶查詢及管理、轉帳及匯款、理財產品及個人貸款業務等服務。於2017年6月30日，本行擁有合計69,495名企業網上銀行客戶，截至2017年6月30日止六個月，總交易量達人民幣4,691.02億元，網上銀行交易筆數為

管理層討論與分析

1,823,487筆，佔同期公司銀行客戶交易總數的81.65%。於2017年6月30日，本行個人網上銀行賬戶達387,843戶。截至2017年6月30日止六個月，個人網上銀行交易總筆數2,173,354筆，交易金額達到人民幣1,440.9億元。

手機銀行

本行手機銀行全新改版，追求極致的用戶體驗，提供超便捷的金融服務體驗。除轉帳匯款、投資理財等基礎金融服務外，實現永續貸、中原秒貸(信用賬戶)、無卡取款、便民繳費、醫療掛號等功能，提供便捷的金融服務。於2017年6月30日，本行的手機銀行客戶累計1,956,839戶，手機銀行客戶覆蓋率43.64%。

電話銀行

本行電話銀行號碼95186，能夠為全國客戶提供更好的服務，電話銀行服務包括自動語音服務及人工服務，主要提供賬戶查詢及管理、卡丟失或被盜緊急申報、轉帳、代理繳費及受理客戶投訴。同時本行上線智能客服(人工象寶)功能，實現線上客服服務。於2017年6月30日，本行共有約142,769客戶簽約電話銀行，本行共53名客戶服務人員。

自助銀行

本行自助銀行設備包括取款機(ATM)、存取款一體機(CRS)、多媒體自助終端(BSM)、遠程視頻櫃員機(VTM)和自助發卡機等。本行自助銀行設備放置在所屬各分支機構所在的區域，設備功能主要包括餘額查詢、現金存取、轉帳、公用事業繳費、理財產品購買、遠程開戶、掛失換卡、簽約各類電子銀行業務、發放網銀盾及其他服務。於2017年6月30日，本行河南省內自助銀行設備數量共計2,785台。

微信銀行

目前，本行微信公眾號在全國銀行公眾號排名13(閱讀量)，客戶訂閱量和閱讀量均突破同業水平，目前微信銀行為客戶提供網點查詢、賬戶查詢、理財購買、永續貸在線申請、代繳費、信用卡申請等服務，同時為客戶推送本行的優惠活動和積分幣商城活動。於2017年6月30日，本行微信官方賬號總訂閱量達到1,409,349人。

11. 企業策略及展望

本行致力於發展成為中國一流的商業銀行，堅持「穩健、創新、進取、高效」的核心價值觀，建立嚴密的風險管理及內部控制制度，持續為客戶提供高效、便捷、個性化的創新型金融服務，以不斷延伸服務領域，樹立品牌形象。

1. 秉持本行「深耕河南、輻射全國」的區域發展戰略，在把握機會開拓業務覆蓋範圍的同時進一步提升本行在河南省的領先市場地位。
2. 借助「河南糧食生產核心區」、「中原經濟區」、「鄭州航空港經濟綜合試驗區」、「中國（河南）自由貿易試驗區」等多項國家有利政策的推動下，充分把握歷史機遇，提升本行在該區域內的領先市場地位。
3. 穩固傳統金融，立足各分支機構，深挖業務機會，打造具有本行特色的傳統業務品牌。
4. 通過發展集公司、投行、金融市場業務為一體的業務，為客戶提供綜合性一體化的銀行服務，打造交易銀行綜合金融服務品牌。
5. 將自身打造為一家「智慧銀行」，依靠先進技術（尤其是大數據及雲計算技術）提升全行業務經營的成本效益。

股本變動及股東資料

股本變動情況

本行於報告期內未發生股本變動情況。本行發行3,000,000,000股H股及轉換300,000,000股內資股為H股並於2017年7月19日在聯交所主板上市。此外，本行招股章程所述的超額配售權獲悉數行使，涉及合共495,000,000股H股，該等H股股份於2017年8月15日在聯交所主板上市，本行的已發行股本總額增加至20,075,000,000股股份，其中包括3,795,000,000股H股及16,280,000,000股內資股。

股東資料

本行內資股前十大股東情況

序號	股東名稱	報告期末持有股份 數目	報告期末 佔本行已發行 總股本之 概約百分比
1	河南投資集團有限公司	1,500,000,000	9.0226%
2	永城煤電控股集團有限公司	1,232,960,305	7.4163%
3	河南盛潤控股集團有限公司	753,000,000	4.5293%
4	河南光彩集團發展有限公司	568,000,000	3.4165%
5	河南興達投資有限公司	566,395,712	3.4069%
6	鄭州康橋房地產開發有限責任公司	474,836,916	2.8562%
7	新鄉市財政局	359,727,164	2.1638%
8	河南省豫南高速投資有限公司	327,637,129	1.9707%
9	河南省愛克實業發展有限公司	300,000,000	1.8045%
10	許昌市財政局	268,623,539	1.6158%
	合計	6,351,180,765	38.2026%

股本變動及股東資料

主要股東於股份及相關股份之權益及淡倉

於2017年6月30日，本行尚未於香港聯交所主板上市，《證券及期貨條例》第336條概不適用。

於上市日期，據本行及董事所深知，以下本行主要股東及其他人士(本行董事、監事及最高行政人員除外)於本行股份及相關股份中，擁有根據《證券及期貨條例》第XV部第2及3分部須知會本行或香港聯交所，或根據《證券及期貨條例》第336條規定須於備存之登記冊所登記的權益及淡倉：

股東名稱	股份類別	權益性質	股份數目 ⁽¹⁾	佔本行已發行 類別總股本 之概約 百分比 (%) ⁽²⁾	佔本行已發行 總股本 之概約 百分比 (%) ⁽²⁾
河南投資集團有限公司 ⁽³⁾	內資股	實益擁有人	1,419,378,680 (L)	8.69	7.23
永城煤電控股集團 有限公司 ⁽⁴⁾	內資股	實益擁有人	1,166,691,713 (L)	7.15	5.94
河南能源化工集團投資 有限公司 ⁽⁵⁾	內資股	受控法團權益	54,979,908 (L)	0.33	0.28
China Create Capital Limited	內資股	受控法團權益	1,310,610,003 (L)	8.03	6.68
Geoswift International Limited ⁽⁶⁾	H股	實益擁有人	322,058,000 (L)	9.76	1.64
瞿曉川 ⁽⁶⁾	H股	實益擁有人	315,500,000 (L)	9.56	1.61
CMB International Finance Limited ⁽⁷⁾	H股	持有股份的 保證權益	214,168,000 (L)	6.49	1.09
China Merchants Bank Co., Ltd. ⁽⁷⁾	H股	受控法團權益	214,168,000 (L)	6.49	1.09
中晟資本(香港)有限公司	H股	實益擁有人	214,168,000 (L)	6.49	1.09
TIAN KUN INVESTMENT LIMITED ⁽⁸⁾	H股	實益擁有人	726,000,000 (L)	22.00	3.70
YINGCHUANG INTERNATIONAL INVESTMENT LIMITED ⁽⁸⁾	H股	受控法團權益	726,000,000 (L)	22.00	3.70

股本變動及股東資料

股東名稱	股份類別	權益性質	股份數目 ⁽¹⁾	佔本行已發行 類別總股本 之概約 百分比 (%) ⁽²⁾	佔本行已發行 總股本 之概約 百分比 (%) ⁽²⁾
Zhongchuang Investment(Holdings) Limited ⁽⁸⁾	H股	受控法團權益	726,000,000 (L)	22.00	3.70
芮沛投資(上海)有限公司 ⁽⁸⁾	H股	受控法團權益	726,000,000 (L)	22.00	3.70
中民未來控股集團 有限公司 ⁽⁸⁾	H股	受控法團權益	726,000,000 (L)	22.00	3.70
中國民生投資股份 有限公司 ⁽⁸⁾	H股	受控法團權益	726,000,000 (L)	22.00	3.70
上海華信集團(香港)有限公司	H股	實益擁有人	573,964,000 (L)	17.39	2.92
CCB International Capital Limited ⁽⁹⁾	H股	其他情況	495,000,000 (L)	15.00	2.52
	H股	其他情況	495,000,000 (S)	15.00	2.52
CCB International (Holdings) Limited ⁽⁹⁾	H股	其他情況	495,000,000 (L)	15.00	2.52
	H股	其他情況	495,000,000 (S)	15.00	2.52
CCB Financial Holding Limited ⁽⁹⁾	H股	其他情況	495,000,000 (L)	15.00	2.52
	H股	其他情況	495,000,000 (S)	15.00	2.52
CCB International Group Holding Limited ⁽⁹⁾	H股	其他情況	495,000,000 (L)	15.00	2.52
	H股	其他情況	495,000,000 (S)	15.00	2.52
Central Huijin Investment Ltd. ⁽⁹⁾	H股	其他情況	495,000,000 (L)	15.00	2.52
	H股	其他情況	495,000,000 (S)	15.00	2.52
China Construction Bank Corporation ⁽⁹⁾	H股	其他情況	495,000,000 (L)	15.00	2.52
	H股	其他情況	495,000,000 (S)	15.00	2.52
CITIC Securities Company Limited	H股	受控法團權益	496,691,000 (L)	15.05	2.53
	H股	受控法團權益	495,000,000 (S)	15.00	2.52

股本變動及股東資料

附註：

1. (L)代表好倉，(S)代表淡倉。
2. 於2017年7月19日，本行已發行股份共19,625,000,000股，其中包括內資股16,325,000,000股及H股3,300,000,000股。
3. 河南投資集團有限公司由河南省發展和改革委員會全資擁有。
4. 永城煤電控股集團有限公司直接持有本行1,166,691,713股內資股(好倉)及通過其受控法團間接持有本行54,979,908股內資股(好倉)，其中分別包括永城精創實業有限公司直接持有的本行23,345,167股內資股(好倉)、永城煤電集團(開封)鐵塔投資有限公司直接持有的本行10,047,456股內資股(好倉)及商丘天龍投資有限公司直接持有的本行21,587,285股內資股(好倉)。因此，根據《證券及期貨條例》，永城煤電控股集團有限公司被視為於永城精創實業有限公司，永城煤電集團(開封)鐵塔投資有限公司和商丘天龍投資有限公司持有的內資股(好倉)中擁有權益。
5. 河南能源化工集團投資有限公司由河南省人民政府國有資產監督管理委員會全資擁有。河南能源化工集團投資有限公司通過其受控法團間接持有本行1,310,610,003股內資股(好倉)，其中分別包括永城煤電控股集團有限公司直接及間接持有的本行1,221,671,621股內資股(好倉)、安陽化學工業集團有限責任公司直接持有的本行23,750,621股內資股(好倉)、河南能源化工集團財務有限公司直接持有的本行15,755,726股內資股(好倉)及河南能源化工建設集團有限公司通過其受控法團河南國龍礦業建設有限公司間接持有的本行49,432,035股內資股(好倉)。因此，根據《證券及期貨條例》，河南能源化工集團投資有限公司被視為於永城煤電控股集團有限公司、安陽化學工業集團有限責任公司、河南能源化工集團財務有限公司及河南國龍礦業建設有限公司分別持有的內資股(好倉)中擁有權益。
6. Geoswift International Limited由瞿曉川擁有全部權益。

股本變動及股東資料

7. China Merchants Bank Co., Ltd. 通過其受控法團 CMB International Capital Holdings Corporation Limited 及 CMB International Capital Corporation Limited 間接於 CMB International Finance Limited 以持有股份的保證權益的身份對本行 214,168,000 股 H 股(好倉)中擁有權益。因此，根據《證券及期貨條例》，China Merchants Bank Co., Ltd.、CMB International Capital Holdings Corporation Limited 及 CMB International Capital Corporation Limited 被視為於 CMB International Finance Limited 以持有股份保證權益的身份對本行 H 股(好倉)中擁有權益。
8. 中國民生投資股份有限公司通過其受控法團中民未來控股集團有限公司、芮沛投資(上海)有限公司、Zhongchuang Investment (Holdings) Limited 及 YINGCHUANG INTERNATIONAL INVESTMENT LIMITED 間接持有 TIAN KUN INVESTMENT LIMITED 所持有本行 726,000,000 股 H 股(好倉)。因此，根據《證券及期貨條例》，中國民生投資股份有限公司、中民未來控股集團有限公司、芮沛投資(上海)有限公司、Zhongchuang Investment (Holdings) Limited 及 YINGCHUANG INTERNATIONAL INVESTMENT LIMITED 分別被視為於 TIAN KUN INVESTMENT LIMITED 所持有本行 H 股(好倉)中擁有權益。
9. Central Huijin Investment Ltd. 通過其受控法團 China Construction Bank Corporation、CCB International Group Holding Limited、CCB Financial Holding Limited 及 CCB International (Holdings) Limited 間接持有 CCB International Capital Limited 直接持有本行 495,000,000 股 H 股(好倉)及 495,000,000 股 H 股(淡倉)。因此，根據《證券及期貨條例》，Central Huijin Investment Ltd.、China Construction Bank Corporation、CCB International Group Holding Limited、CCB Financial Holding Limited 及 CCB International (Holdings) Limited 分別被視為於 CCB International Capital Limited 所持有的本行 H 股(好倉)及 H 股(淡倉)中擁有權益。

除上文披露者外，於 2017 年 7 月 19 日，概無其他本行主要股東或人士於本行股份或相關股份中，擁有根據《證券及期貨條例》第 336 條規定須予備存之登記冊所記錄之任何權益或淡倉。

持有本行已發行股本總額 5% 或以上的股東

有關持有本行股本 5% 或以上的股東，詳情請參閱「股東資料」。

購買、出售或贖回上市證券

截至 2017 年 6 月 30 日止六個月，本行及其附屬公司概無購買、出售或贖回本行任何上市證券。

董事、監事、高級管理層、僱員及機構情況

現任董事、監事及高級管理層

本行現任董事會、監事會及高級管理人員構成情況如下：

本行董事會共有 11 名董事，包括執行董事五名，分別是竇榮興先生(董事長)、胡相雲女士、王炯先生、郝驚濤先生、張斌先生；非執行董事二名，分別是李喬成先生、李喜朋先生；獨立非執行董事四名，分別是李鴻昌先生、龐紅女士、賈廷玉先生、陳毅生先生。

本行監事會共有九名監事，其中股東代表監事三名，即趙明先生、李偉真女士、李萬斌先生；外部監事三名，即李小建先生、韓旺紅先生、孫學敏先生；職工監事三名，即馬國梁先生(監事長)、賈繼紅女士(副監事長)、司群先生。

本行共有 11 名高級管理人員，即王炯先生、郝驚濤先生、張斌先生、劉凱先生、李玉林先生、趙衛華先生、王留豹先生、魏杰先生、張克先生、張怡女士及付飛先生。

報告期內董事、監事及高級管理層變動

董事變動情況

2017 年 3 月 22 日，河南銀監局核准李喬成先生的董事任職資格。2017 年 5 月 15 日，河南銀監局核准陳毅生先生的董事任職資格。

監事變動情況

2017 年 2 月 13 日，秦建華先生因退休原因辭去本行監事及副監事長職務。

2017 年 3 月 20 日，本行第一屆職工代表大會第二次會議選舉賈繼紅女士擔任中原銀行職工監事。2017 年 4 月 6 日，本行監事會選舉賈繼紅女士為監事會副監事長。

高級管理層變動情況

2017 年 3 月 12 日，本行第一屆董事會第十七次會議，聘任付飛先生為審計部總經理。

自 2017 年 6 月 30 日本行刊發招股章程以來，概無其他資料根據香港上市規則 13.51B(1) 條須予披露。

董事、監事、高級管理層、僱員及機構情況

董事、監事及相關僱員進行的證券交易

於2017年6月30日，本行尚未於香港聯交所主板上市，標準守則概不適用。本行已採納標準守則，作為所有董事及監事進行本行證券交易的行為守則。本行亦就有關僱員（定義見香港上市規則）買賣本行證券交易事宜設定指引，指引內容不比標準守則寬鬆。本行已就董事和監事遵守標準守則向所有董事和監事作出特定查詢，所有董事和監事已確認於上市日期至本報告日期間內遵守標準守則所規定的標準。本行已就有關僱員遵守買賣本行證券交易事宜的指引向有關僱員作出特定查詢。本行未注意到有不遵守該指引的事件。

董事、監事及高級管理人員於股份、相關股份及債券的權益及淡倉

於2017年6月30日，本行尚未於香港聯交所主板上市，《證券及期貨條例》第352條及標準守則概不適用。

於上市日期，本行董事、監事或最高行政人員於本行或其任何相聯法團（定義見《證券及期貨條例》第XV部）的股份、相關股份及債權證中，擁有根據《證券及期貨條例》第352條規定須於備存之登記冊所登記的權益及淡倉，或根據《證券及期貨條例》第XV部第7及第8分部及標準守則須知會本行及香港聯交所的權益及淡倉如下：

於本行股份之權益(好倉)

姓名	股份類別	權益性質	股份數目	佔本行	佔本行
				已發行類別 總股本 之概約 百分比(%) ⁽¹⁾	已發行 總股本 之概約 百分比(%) ⁽¹⁾
胡相雲女士	內資股	實益擁有人	500,000	0.00	0.00
李喜朋先生 ⁽²⁾	內資股	受控法團權益	753,000,000	4.61	3.83
賈繼紅女士	內資股	實益擁有人	2,472	0.00	0.00
司群先生	內資股	實益擁有人	126,321	0.00	0.00
李萬斌先生 ⁽³⁾	內資股	受控法團權益	407,657,871	2.50	2.08
趙明先生 ⁽⁴⁾	內資股	受控法團權益	568,000,000	3.48	2.89

董事、監事、高級管理層、僱員及機構情況

附註：

1. 於2017年7月19日，本行已發行股份共19,625,000,000股，其中包括內資股16,325,000,000股及H股3,300,000,000股。
2. 李喜朋先生及其配偶擁有河南盛潤控股集團有限公司全部權益。因此，根據《證券及期貨條例》，李喜朋先生被視為於河南盛潤控股集團有限公司直接持有的本行753,000,000股內資股(好倉)中擁有權益。
3. 李萬斌先生及其配偶直接或間接持有河南萬眾集團有限公司及河南縱橫燃氣管道有限公司全部權益。因此，根據《證券及期貨條例》，李萬斌先生被視為於河南萬眾集團有限公司及河南縱橫燃氣管道有限公司直接持有的本行407,657,871股內資股(好倉)中擁有權益。
4. 趙明先生擁有河南光彩集團發展有限公司75.34%權益。根據《證券及期貨條例》，趙明先生被視為於河南光彩集團發展有限公司直接持有的本行568,000,000股內資股(好倉)中擁有權益。

於相聯法團之權益(好倉)

姓名	相聯法團	權益性質	股份數目	股本概約
				百分比(%)
胡相雲女士	信陽平橋中原村鎮銀行股份有限公司	實益擁有人	600,000	0.86

附註：本行擁有信陽平橋中原村鎮銀行股份有限公司51.72%的權益及表決權，為本行的子公司。

董事、監事、高級管理層、僱員及機構情況

僱員薪酬政策及培訓計劃

於2017年6月30日，本行共有員工12,956名。本行之員工薪酬政策乃由董事會提名與薪酬委員會根據其表現、資歷及工作能力而釐定。於2017年6月30日，本行的薪酬政策未發生重大變化。本行員工薪酬的詳情載於財務報表附註營業費用。

本行圍繞三大發展戰略和教育培訓規則，秉承以人為本的理念，分層次、分類別、多渠道、多形式持續進行員工培訓，不斷提升員工的綜合素質、專業能力和管理水平，致力於培養一支精通業務、善於管理的職業化人才隊伍，推動本行業務快速優質發展。本行員工培訓工作實行「統一原則、統一規劃、分級管理、分級實施」的管理體制，建立「總行、分行、支行(部門)」三級培訓體系。每年年底上報審議次年年度計劃，且持續加強一級培訓的監督管理，全面掌握培訓進度，及時進行培訓進度調整。截至2017年6月30日止六個月，本行全年一級培訓已開展124次，完成年度培訓計劃項目數的35.8%，已培訓人次23,872次。這一系列培訓大大提高了本行各級管理人員和員工的知識水平和業務能力，為本行各項業務持續發展保駕護航。

股份激勵計劃的實施

報告期內，本行並無實施任何股份激勵計劃。

董事、監事、高級管理層、僱員及機構情況

本行下屬機構基本情況

截至2017年6月30日，本行分支機構情況見下表：

區域劃分	機構名稱	營業地址	備註
河南鄭州	總行	河南省鄭州市鄭東新區 CBD商務外環路23號中科金座大廈	3家直屬支行
河南鄭州	總行營業部	河南省鄭州市鄭東新區 CBD商務外環路23號中科金座大廈	1家總行營業部， 22家支行
河南開封	開封分行	河南省開封市大樑路西段246號	1家營業部，28家支行
河南信陽	信陽分行	河南省信陽市羊山新區 新十街審批中心一樓	1家營業部，27家支行
河南安陽	安陽分行	河南省安陽市解放大道11號	1家營業部，25家支行
河南鶴壁	鶴壁分行	河南省鶴壁市淇濱區 淇水大道金融大廈一樓裙樓	1家營業部，16家支行
河南漯河	漯河分行	河南省漯河市鄆城區 黃山路與淞江路交叉口	1家營業部，18家支行
河南南陽	南陽分行	河南省南陽市張衡路6號	1家營業部，46家支行
河南平頂山	平頂山分行	平頂山市湛河區 中興路與湛南路交叉口西北角	1家營業部，7家支行
河南濮陽	濮陽分行	河南省濮陽市勝利中路444號	1家營業部，21家支行

董事、監事、高級管理層、僱員及機構情況

區域劃分	機構名稱	營業地址	備註
河南三門峽	三門峽分行	河南省三門峽市崤山路中段 64 號	1 家營業部，26 家支行
河南商丘	商丘分行	河南省商丘市商字廣場東北角	1 家營業部，39 家支行
河南新鄉	新鄉分行	河南省新鄉市紅旗區平原路 599 號	1 家營業部，39 家支行
河南許昌	許昌分行	河南省許昌市 建安大道東段(財政局西鄰)	1 家營業部，26 家支行
河南周口	周口分行	河南省周口市慶豐東路與 周口大道交叉口昌建 MOCO 新世界商務寫字樓	1 家營業部，25 家支行
河南駐馬店	駐馬店分行	河南省駐馬店市文明路 168 號	1 家營業部，35 家支行
河南焦作	焦作分行	河南省焦作市解放區人民路 479 號	1 家營業部
河南濟源	濟源分行	河南省濟源市黃河路中段 481 號	1 家營業部
河南洛陽	洛陽分行	河南省洛陽市洛龍區長興街 66 號	1 家營業部

遵守企業管治守則

截至2017年6月30日，本行尚未於聯交所主板上市，企業管治守則概不適用。自上市日期起止本報告日期間，本行已遵守香港上市規則附錄十四中的企業管治守則之所有守則條文，並採納了其中的絕大多數建議最佳常規。

股東大會召開情況

報告期內本行共舉行二次股東大會。

於2017年2月7日，本行召開2017年第一次臨時股東大會，審議了《關於修訂〈中原銀行股份有限公司章程〉的議案》、《關於修訂〈中原銀行股份有限公司股東大會議事規則〉的議案》、《關於修訂〈中原銀行股份有限公司董事會議事規則〉的議案》、《關於修訂〈中原銀行股份有限公司監事會議事規則〉的議案》等共9項議案。

於2017年4月6日，本行召開了2016年度股東週年大會，審議了《關於2016年度董事會工作報告的議案》、《關於2016年度監事會工作報告的議案》、《關於2016年度財務決算報告的議案》、《關於2017年度財務預算報告的議案》、《關於發行綠色金融債券的議案》等9項議案。

上述股東大會的召集、通知、召開、表決程序均符合相關法律法規和本行公司章程的相關規定。

董事會及其專門委員會會議召開情況

報告期內，董事會召開了三次會議，會議審議及通過了47項議案。董事會下設的專門委員會舉行了五次會議，包括一次戰略與發展委員會會議、一次審計委員會會議、一次風險管理委員會會議、一次提名與薪酬委員會會議、一次關聯交易控制委員會會議，會議上共審議及通過了19項議案。

監事會及其專門委員會會議召開情況

報告期內，監事會舉行四次會議，會上審議及通過了17項決議案。監事會下設的專門委員會舉行了二次會議，包括一次提名委員會會議和一次監督委員會會議，會上共審議及通過了九項議案。

企業管治

內部控制

本行依據《中華人民共和國商業銀行法》、《商業銀行內部控制指引》等法律法規以及香港聯交所的有關要求，以保證國家有關法律法規及規章的貫徹執行、本行發展戰略和經營目標的實現、財務信息和其他管理信息的真實完整及本行風險管理的有效性為目標，按照全覆蓋、制衡性、審慎性和相匹配的原則，建立起了較為科學、規範的內部控制體系。

本行持續堅持並優化內部控制三道防線體系。各分支機構、經營單位作為內部控制的第一道防線，是風險和控制的所有者和責任人，履行經營過程中的制度建設與執行、業務檢查、控制缺陷報告與組織整改等自我風險控制職能。各級內部控制及風險管理職能部門作為內部控制的第二道防線，負責風險管理及內部控制的統籌規劃、組織實施和檢查評估。審計部門、監察部門作為內部控制的第三道防線，負責對內部控制和風險管理的充分性和有效性進行內部審計、員工違規違紀處理及案件查處、管理問責等職能。

報告期內，本行結合五年發展戰略規劃，遵循「風險為本、審慎經營」的原則，開展覆蓋各部門、各級分支機構、所有崗位和人員、涉及各項業務流程和管理活動的流程和風險點梳理工作，不斷完善內控合規與操作風險相關各項管理工具，為內控、合規與操作風險管理提供抓手，實現內控管理、合規風險管理與操作風險管理的有效整合。本行不斷完善規章制度體系，構建由基本制度、管理辦法、操作規程三個層次組成的制度體系。根據經營管理和業務發展需要，出台了內容涵蓋信貸業務、櫃面業務、資金業務、財務會計、信息系統、中間業務等各業務及管理條線內部控制制度，並建立了內控制度評估機制，根據外部法律法規、監管要求變化持續進行修改完善，確保符合外部法律法規、監管要求，並為本行經營管理、業務操作和有效防控風險提供了依據和保障。

本行不斷加強內控合規文化建設，積極開展針對全體員工的合規培訓和宣傳工作，通過在本行持續組織開展案例警示教育、合規知識競賽、合規知識專題培訓和宣講活動，完善合規教育長效機制，進一步增強內部控制的有效性。

募集資金使用情況

本行自全球發售所得款項淨額約為8,200百萬港元(包括悉數行使招股章程所述超額配股權而發行H股股份所得款項淨額約1,100百萬港元)。本行於全球發售募集的資金將均按照招股書中披露的用途使用。

利潤及股息

本行截至2017年6月30日止六個月的收入及財務狀況，載於本中期報告的中期財務報表內。

本行將不會就截至2017年6月30日止六個月派付任何中期股息。

重大關連交易

截至2017年6月30日，本行並無與關連人士進行任何重大關連交易。

重大訴訟及仲裁事項

於2017年6月30日，本行尚有作為被起訴方的未決訴訟案件及糾紛，涉及估計總額為人民幣686.56百萬元。

本行作為被起訴方牽涉的重大法律訴訟載列如下：

本行新鄉分行指控借貸系列案件

截至2017年6月30日，本集團接到43位原告因指控借貸向本行新鄉分行提起的49起案件，要求本行新鄉分行償還本金約人民幣219.0百萬元和利息。在該49起案件當中，9起案件涉及索賠超過人民幣10.0百萬元，總借款本金為人民幣123.9百萬元。截至2017年6月30日，6起案件已判決獲裁定，43起案件仍待判決。

本行濮陽分行指控借貸系列案件

2016年7月，案件原告因指控借貸向本行濮陽分行提起訴訟。2017年6月21日，本行濮陽分行收到濮陽市中級人民法作出的判決，裁定本行濮陽分行須承擔不多於濮陽借款人未能償還貸款半數金額及應計利息。截至2017年6月30日，本行濮陽分行正在準備向河南省高級人民法院申請重審。

重 大 事 項

本行周口分行物權保護案件

2016年4月，案件原告因物權糾紛向本行周口分行提起訴訟。周口市中级人民法院判決爭議房屋由原告所有，本行周口分行返還原告主張房屋。2016年9月，本行周口分行已向河南省高級人民法院提起上訴。截至2017年6月30日，二審法院尚未對本案作出判決。

盧氏德豐村鎮銀行借貸糾紛案件

盧氏德豐村鎮銀行因兩起借貸糾紛，分別於2015年4月及2017年3月受到起訴。就其中一起案件，洛陽市中級人民法院已於2016年4月作出判決，判令盧氏村鎮銀行償還借款和應計利息。盧氏村鎮銀行已上訴至河南省高級人民法院。截至2017年6月30日，二審法院將該案件發還一審法院重審。就另一起案件而言，盧氏德豐村鎮銀行尚待一審判決。

本行及其董事、監事及高級管理層的處罰

報告期內，本行、董事、監事或本行高級管理層概無遭到中國證監會調查、行政處罰或公開批評，亦無被任何證券交易所公開譴責或受到任何其他監管機構懲處，而對本行的營運造成嚴重影響。

本行及持有5%或以上股份的股東履行承諾的情況

報告期內，本行及持有本行已發行股份總額5%或以上的股東概無作出任何承諾。

重大合同及其履行情況

報告期內，本行並無涉及任何須予履行的重大合同。

重大投資及計劃

報告期內，本行並無任何重大投資，亦無重大投資或收購重大資本資產或其他業務的具體計劃。

收購及出售資產、企業合併情況

報告期內，本行未發生重大資產收購、出售及企業合併事項。

任免審計師

本行經於2017年4月6日召開的2016年度股東大會審議通過，續聘畢馬威華振會計師事務所（特殊普通合夥）和畢馬威會計師事務所分別擔任本行2017及2018年度的國內及國際審計師，任期至本行2018年度審計工作結束時為止。

審閱中期報告

本中期報告所披露的中期財務報表未經審計。畢馬威會計師事務所已根據香港審閱準則，審閱本行按照國際財務報告準則所編製的截至2017年6月30日止六個月中期財務報表。

於2017年8月24日，本行審計委員會已審閱並確認本行截至2017年6月30日止六個月的中期業績公告，2017年中期報告以及按照國際財務報告準則的規定編製的截至2017年6月30日止六個月的未經審計中期財務報表。

中期業績

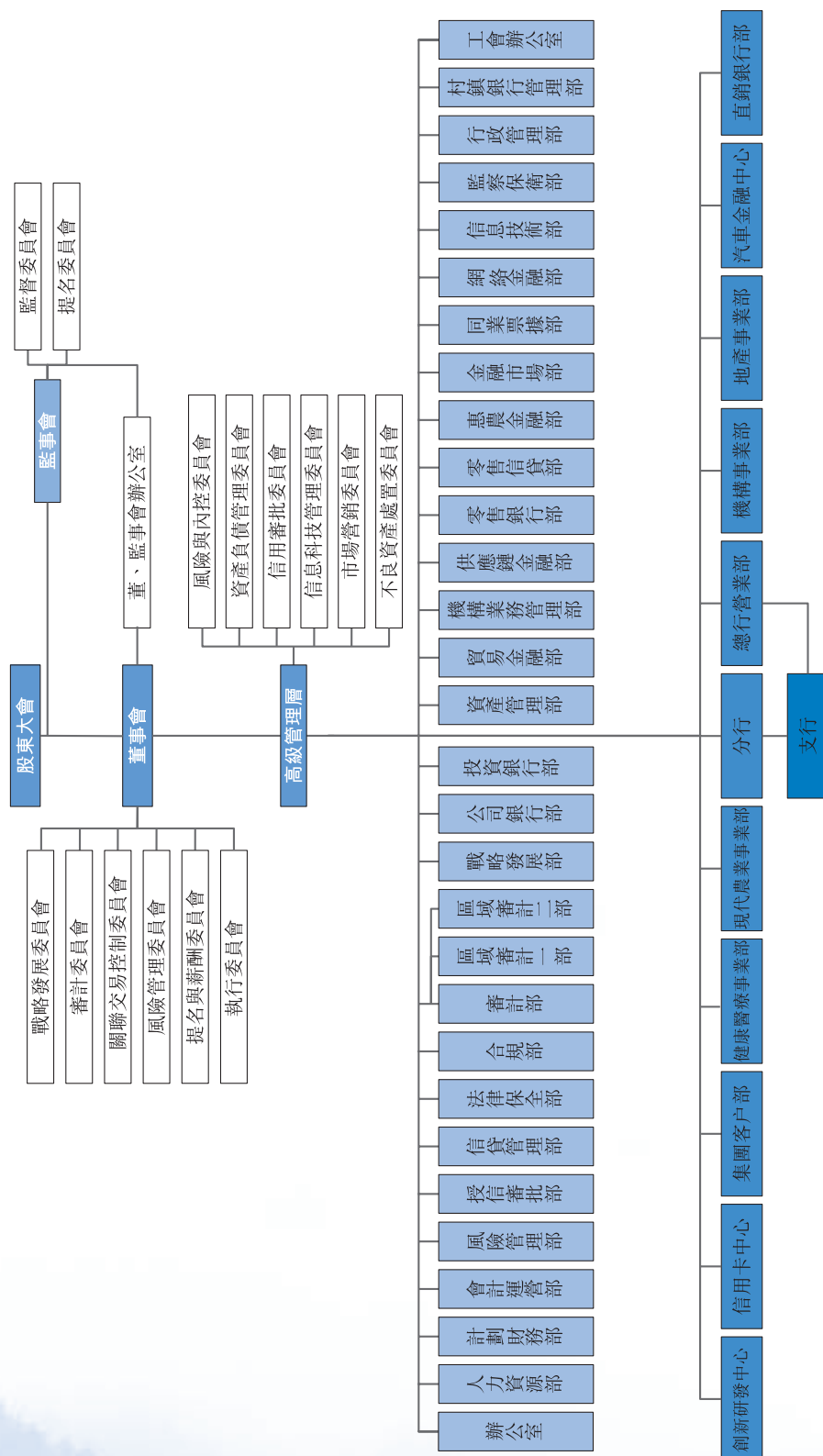
本集團截至2017年6月30日止六個月之中期業績公告已於2017年8月29日刊載於香港聯交所披露易網站(www.hkexnews.hk)和本行網站(www.zybank.com.cn)。

期後事項

本行的全球發售已完成，而本行H股股份已於2017年7月19日於香港聯交所主板上市。

此外，本行招股章程所述的超額配售權獲悉數行使，涉及合共495,000,000股H股，該等H股股份於2017年8月15日在香港聯交所主板上市。有關詳情請參見本行日期為2017年8月10日的公告。

組織架構圖



致董事會審閱報告

致中原銀行股份有限公司董事會審閱報告

(於中華人民共和國註冊成立的股份有限公司)

引言

本核數師(以下簡稱「我們」)已審閱刊於第73頁至第154頁中原銀行股份有限公司(以下簡稱「貴行」)及其附屬公司(以下統稱「貴集團」)的中期財務報告，包括 貴集團於2017年6月30日的綜合財務狀況表，以及截至該日止六個月期間的綜合損益及其他綜合收益表、綜合權益變動表、綜合現金流量表以及財務報表附註。根據《香港聯合交易所有限公司證券上市規則》，上市公司就中期財務資料編製的報告必須符合上市規則中的相關規定和國際會計準則理事會頒佈的《國際會計準則》第34號「中期財務報告」的規定。董事負責根據《國際會計準則》第34號編製及列報中期財務報告。

我們的責任是在實施審閱工作的基礎上對中期財務報告作出結論，根據雙方已經達成的協議條款的約定，僅向貴行董事會報告。除此以外，我們的報告不可用作其他用途。我們不會就本報告的內容對任何其他人士負責或承擔任何責任。

審閱範圍

我們已根據香港會計師公會頒佈的《香港審閱工作準則》第2410號「獨立核數師對中期財務信息的審閱」進行審閱。中期財務報表審閱工作包括向主要負責財務會計事項人員作出詢問，並實施分析和其他審閱程序。由於審閱的範圍遠較按《香港審計準則》進行審計的範圍為小，所以不能保證我們會注意到在審計中可能會被發現的所有重大事項。因此，我們不會發表審計意見。

結論

根據我們的審閱工作，我們並沒有注意到任何事項，使我們相信於2017年6月30日的綜合中期財務報告在所有重大方面沒有按照《國際會計準則》第34號「中期財務報告」的規定編製。

畢馬威會計師事務所

執業會計師

香港中環

遮打道10號

太子大廈8樓

2017年8月29日

未經審計綜合損益及其他綜合收益表

截至2017年6月30日止六個月－未經審計

(除特別說明外，金額單位為人民幣千元)

	附註	截至6月30日止六個月	
		2017年	2016年
利息收入		9,521,325	8,057,092
利息支出		(3,907,683)	(2,603,398)
利息淨收入	4	5,613,642	5,453,694
手續費及佣金收入		307,027	186,950
手續費及佣金支出		(30,853)	(31,205)
手續費及佣金淨收入	5	276,174	155,745
交易虧損淨額	6	(73,604)	(159,286)
投資證券所得(虧損)/收益淨額	7	(1,758)	1,958
其他營業收入	8	61,427	54,629
營業收入		5,875,881	5,506,740
營業費用	9	(2,359,220)	(2,180,119)
資產減值損失	10	(1,278,546)	(1,343,885)
稅前利潤		2,238,115	1,982,736
所得稅費用	11	(490,468)	(482,051)
期內利潤		1,747,647	1,500,685

第81至154頁的附註構成本中期財務報告的一部分。

未經審計綜合損益及其他綜合收益表

截至2017年6月30日止六個月－未經審計
(除特別說明外，金額單位為人民幣千元)

	附註	截至6月30日止六個月	
		2017年	2016年
期內利潤		1,747,647	1,500,685
其他綜合收益：			
後續可能會重分類至損益的項目			
－可供出售金融資產：			
公允價值儲備變動淨額	34(a)	(160,192)	73,088
後續不會被重分類至損益的項目			
－設定受益計劃淨負債的重估	34(a)	243	—
其他綜合收益稅後淨額		(159,949)	73,088
綜合收益總額		1,587,698	1,573,773
淨利潤歸屬於：			
本行股東		1,718,552	1,528,397
非控制性權益		29,095	(27,712)
		1,747,647	1,500,685
綜合收益總額歸屬於：			
本行股東		1,558,603	1,601,485
非控制性權益		29,095	(27,712)
		1,587,698	1,573,773
基本及稀釋每股盈利(人民幣元)	12	0.10	0.09

第81至154頁的附註構成本中期財務報告的一部分。

未經審計綜合財務狀況表

於2017年6月30日－未經審計

(除特別說明外，金額單位為人民幣千元)

	附註	2017年 6月30日	2016年 12月31日
資產			
現金及存放中央銀行款項	13	52,448,529	49,370,893
存放同業及其他金融機構款項	14	3,683,153	12,830,492
拆出資金	15	2,429,249	8,700,000
以公允價值計量且其變動計入當期損益的金融資產	16	17,990,843	4,207,070
買入返售金融資產	17	1,099,838	6,573,627
發放貸款及墊款	18	176,972,789	158,547,291
可供出售金融資產	19	97,563,295	102,258,809
持有至到期投資	20	20,638,542	17,851,813
應收款項類投資	21	69,465,952	58,678,326
物業及設備	23	4,671,843	4,785,468
遞延所得稅資產	24	1,825,591	1,529,574
商譽	25	468,397	468,397
其他資產	26	8,752,309	7,269,679
總資產		458,010,330	433,071,439
負債及權益			
負債			
向中央銀行借款		2,486,412	4,517,048
同業及其他金融機構存放款項	27	47,168,013	44,954,774
拆入資金	28	795,375	10,400,000
賣出回購金融資產	29	27,381,698	27,580,567
吸收存款	30	279,554,000	245,352,754
應交所得稅		718,914	748,761
已發行債券	31	57,527,558	57,387,758
其他負債	32	5,293,423	6,631,138
總負債		420,925,393	397,572,800

第81至154頁的附註構成本中期財務報告的一部分。

未經審計綜合財務狀況表

於2017年6月30日－未經審計
(除特別說明外，金額單位為人民幣千元)

	附註	2017年 6月30日	2016年 12月31日
權益			
股本	33	16,625,000	16,625,000
資本公積	34	10,114,517	10,274,466
盈餘公積	34	877,063	877,063
一般準備	34	5,134,776	5,134,776
未分配利潤		3,526,411	1,807,859
歸屬於本行股東總權益		36,277,767	34,719,164
非控制性權益		807,170	779,475
總權益		37,084,937	35,498,639
總負債及權益		458,010,330	433,071,439

本財務報表已於2017年8月29日獲本行董事會批准。

竇榮興
董事長
執行董事

王炯
行長
執行董事

張怡
計劃財務部總經理

(公司印鑑)

第81至154頁的附註構成本中期財務報告的一部分。

未經審計綜合權益變動表

截至2017年6月30日止六個月－未經審計

(除特別說明外，金額單位為人民幣千元)

	歸屬於本行股東權益						非控制性權益	合計
	股本	資本公積	盈餘公積	一般準備	未分配利潤	小計		
2016年1月1日結餘	16,625,000	10,919,640	542,346	2,209,150	2,648,920	32,945,056	472,968	33,418,024
期內權益變動：								
期內淨利潤	—	—	—	—	1,528,397	1,528,397	(27,712)	1,500,685
其他綜合收益	—	73,088	—	—	—	73,088	—	73,088
綜合收益總額	—	73,088	—	—	1,528,397	1,601,485	(27,712)	1,573,773
非控制性權益投入資本	—	—	—	—	(25,413)	(25,413)	189,317	163,904
提取一般準備	—	—	—	1,026,337	(1,026,337)	—	—	—
對股東的分配	—	—	—	—	(914,376)	(914,376)	(3,360)	(917,736)
2016年6月30日結餘	16,625,000	10,992,728	542,346	3,235,487	2,211,191	33,606,752	631,213	34,237,965
2016年6月30日結餘	16,625,000	10,992,728	542,346	3,235,487	2,211,191	33,606,752	631,213	34,237,965
期內權益變動：								
期內淨利潤	—	—	—	—	1,830,674	1,830,674	28,725	1,859,399
其他綜合收益	—	(721,857)	—	—	—	(721,857)	—	(721,857)
綜合收益總額	—	(721,857)	—	—	1,830,674	1,108,817	28,725	1,137,542
購買少數股東權益	—	3,595	—	—	—	3,595	(53,162)	(49,567)
新成立附屬公司非控制性權益投入資本	—	—	—	—	—	—	175,000	175,000
提取盈餘公積	—	—	334,717	—	(334,717)	—	—	—
提取一般準備	—	—	—	1,899,289	(1,899,289)	—	—	—
對股東的分配	—	—	—	—	—	—	(2,301)	(2,301)
2016年12月31日結餘	16,625,000	10,274,466	877,063	5,134,776	1,807,859	34,719,164	779,475	35,498,639
2017年1月1日結餘	16,625,000	10,274,466	877,063	5,134,776	1,807,859	34,719,164	779,475	35,498,639
期內權益變動：								
期內淨利潤	—	—	—	—	1,718,552	1,718,552	29,095	1,747,647
其他綜合收益	—	(159,949)	—	—	—	(159,949)	—	(159,949)
綜合收益總額	—	(159,949)	—	—	1,718,552	1,558,603	29,095	1,587,698
對股東的分配	—	—	—	—	—	—	(1,400)	(1,400)
2017年6月30日結餘	16,625,000	10,114,517	877,063	5,134,776	3,526,411	36,277,767	807,170	37,084,937

第81至154頁的附註構成本中期財務報告的一部分。

未經審計綜合現金流量表

截至2017年6月30日止六個月－未經審計
(除特別說明外，金額單位為人民幣千元)

	截至6月30日止六個月	
	2017年	2016年
經營活動產生的現金流量		
稅前利潤	2,238,115	1,982,736
調整項目：		
資產減值損失	1,278,546	1,343,885
折舊及攤銷	348,713	317,541
投資物業折舊	4,595	5,549
折現回撥	(33,970)	(56,012)
未實現匯兌虧損／(收益)	878	(1,969)
出售物業及設備的收益淨額	(8,913)	(2,022)
以公允價值計量且其變動計入當期損益的		
金融資產的交易虧損淨額	72,726	161,255
出售投資證券所得虧損／(收益)淨額	1,758	(1,958)
已發行債券利息支出	931,211	176,642
	4,833,659	3,925,647
經營資產的變動		
存放中央銀行款項增加淨額	(3,333,197)	(9,367,961)
存放同業及其他金融機構款項(增加)／減少淨額	(1,340,158)	550,821
以公允價值計量且其變動計入當期損益的		
金融資產的增加淨額	(13,856,499)	(19,173,506)
發放貸款及墊款增加淨額	(19,540,150)	(24,060,005)
買入返售金融資產減少淨額	—	2,071,195
其他經營資產增加淨額	(1,468,184)	(2,456,039)
	(39,538,188)	(52,435,495)

第81至154頁的附註構成本中期財務報告的一部分。

未經審計綜合現金流量表

截至2017年6月30日止六個月－未經審計

(除特別說明外，金額單位為人民幣千元)

	截至6月30日止六個月	
	2017年	2016年
經營負債的變動		
向中央銀行借款減少淨額	(2,030,636)	(377,239)
同業及其他金融機構存放款項增加淨額	2,213,239	15,272,290
拆入資金減少淨額	(9,604,625)	—
賣出回購金融資產(減少)/增加淨額	(198,869)	6,432,065
吸收存款增加淨額	34,201,246	35,687,574
支付所得稅	(816,332)	(788,656)
其他經營負債減少淨額	(1,315,813)	(502,787)
	<u>22,448,210</u>	<u>55,723,247</u>
經營活動(所用)/所得現金流量淨額	<u>(12,256,319)</u>	<u>7,213,399</u>
投資活動產生的現金流量		
出售及贖回投資所得款項	158,020,868	56,010,839
處置物業及設備及其他資產所得款項	31,800	183,413
投資支付的現金	(167,194,265)	(111,568,370)
購買物業及設備及其他資產所支付的現金	(274,321)	(323,090)
投資活動所用現金流量淨額	<u>(9,415,918)</u>	<u>(55,697,208)</u>

第81至154頁的附註構成本中期財務報告的一部分。

未經審計綜合現金流量表

截至2017年6月30日止六個月－未經審計
(除特別說明外，金額單位為人民幣千元)

		截至 6 月 30 日止六個月	
	附註	2017 年	2016 年
融資活動產生的現金流量			
非控制性權益注資		—	163,904
發行債券收到的現金		51,378,589	47,954,925
償付債券本金所支付的現金		(52,170,000)	(20,680,000)
分配股利所支付的現金		(23,059)	(260,167)
融資活動(所用)／所得現金流量淨額		(814,470)	27,178,662
現金及現金等價物匯率變動的影響			
		(891)	—
現金及現金等價物減少淨額	36(a)	(22,487,598)	(21,305,147)
1 月 1 日的現金及現金等價物		43,741,320	40,807,410
6 月 30 日的現金及現金等價物	36(b)	21,253,722	19,502,263
收取利息		9,396,159	7,601,084
支付利息		(2,732,749)	(2,437,264)

第81至154頁的附註構成本中期財務報告的一部分。

未經審計中期財務報表附註

(除特別說明外，金額單位為人民幣千元)

1 背景情況

經中國銀行業監督管理委員會(「中國銀監會」)批准，本行於2014年12月23日在中華人民共和國(「中國」)河南省鄭州市成立。於成立前，銀行業務由位於河南省的十三家城市商業銀行(「前身實體」)開展。

根據河南省人民政府(「河南省政府」)發起的重組，本行乃通過合併及重組前身實體(「重組」)成立。

本行經中國銀監會批准持有B0615H241010001號金融許可證，並經中國國家工商行政管理總局核准持有註冊號為410000100034311的企業法人營業執照。本行由國務院授權的中國銀監會監管。於2017年7月，本行H股在香港聯合交易所有限公司主板上市(股份代號：1216)。

於2017年6月30日，本行在河南省設有一個總行營業部及17家分行，9家為村鎮銀行的附屬公司及1家為消費金融公司的附屬公司。本行及其附屬公司(統稱為「本集團」)的主要業務為提供公司及個人存款、貸款及墊款、結算、金融市場業務及中國銀監會批准的其他銀行業務。

2 編製基準

本中期財務報告根據所適用的《香港聯合交易所有限公司證券上市規則》，包括國際會計準則理事會頒佈的《國際會計準則》第34號「中期財務報告」的有關披露規定編製。

除將於編製2017年度財務報表時所採用的會計政策變動外，本中期財務報告所採用的會計政策與編製2016年度財務報表所採用的會計政策一致。會計政策的變動明細詳見附註3。

本中期財務報告遵照《國際會計準則》第34號的要求編製，需要管理層作出判斷、估計及假設，這些判斷、估計及假設會影響截至2016年6月30日止六個月政策的應用，以及資產及負債、收入及支出的列報金額。實際結果有可能會與該等估計存在差異。

未經審計中期財務報表附註

(除特別說明外，金額單位為人民幣千元)

2 編製基準(續)

本中期財務報告包括簡明財務報表及選定附註解釋，該等附註僅限於有助於理解本集團自截至2016年財務報告以來財務狀況和業績變化的重要事件和交易。簡明中期財務報表及附註並不包括根據《國際財務報告準則》要求編製的整套財務報表的所有資料。

本中期財務報告未經審計，但經本集團獨立核數師畢馬威會計師事務所按照香港會計師公會頒佈的《香港審閱工作準則》第2410號「獨立核數師對中期財務資料的審閱」實施審閱。

本中期財務報告內所載的截至2016年12月31日止財政年度的比較財務信息並不構成本行於該財政年度的法定年度財務報表，而是摘錄自該財務報表。

3 會計政策變動

國際會計準則理事會發佈了若干於本集團當前會計期間首次生效的國際財務報告準則修訂。該等發展概不會對於本中期財務報告中如何編製或呈列當前期間或過往期間本集團業績及財務狀況造成重大影響。

本集團未採用任何當前會計期間尚未生效的新準則或解釋。

未經審計中期財務報表附註

(除特別說明外，金額單位為人民幣千元)

4 利息淨收入

	截至6月30日止六個月	
	2017年	2016年
利息收入		
存放中央銀行利息收入	295,511	263,907
存放同業及其他金融機構利息收入	75,529	47,430
拆出資金利息收入	54,686	25,353
發放貸款及墊款利息收入		
— 公司貸款及墊款	3,550,033	3,670,823
— 個人貸款及墊款	1,474,862	1,103,404
— 票據貼現	133,173	233,201
買入返售金融資產利息收入	62,872	109,977
投資利息收入	3,874,659	2,602,997
小計	9,521,325	8,057,092
利息支出		
向中央銀行借款利息支出	(33,970)	(21,573)
同業及其他金融機構存放利息支出	(775,367)	(540,043)
拆入資金利息支出	(23,812)	—
吸收存款利息支出	(1,805,687)	(1,698,648)
賣出回購金融資產利息支出	(337,636)	(166,492)
已發行債券利息支出	(931,211)	(176,642)
小計	(3,907,683)	(2,603,398)
利息淨收入	5,613,642	5,453,694

截至2017年6月30日止期間，非以公允價值計量且其變動計入當期損益的金融資產產生的利息收入總額為人民幣9,379.37百萬元(截至2016年6月30日止六個月：人民幣7,629.09百萬元)。

截至2017年6月30日止期間，非以公允價值計量且其變動計入當期損益的金融負債產生的利息支出總額為人民幣3,907.68百萬元(截至2016年6月30日止六個月：人民幣2,603.40百萬元)。

截至2017年6月30日止期間，本集團已減值金融資產產生的利息收入為人民幣33.97百萬元(截至2016年6月30日止六個月：人民幣56.01百萬元)。

未經審計中期財務報表附註

(除特別說明外，金額單位為人民幣千元)

5 手續費及佣金淨收入

	截至6月30日止六個月	
	2017年	2016年
手續費及佣金收入		
理財產品業務手續費	81,871	63,232
諮詢及顧問手續費	60,095	2,414
結算與清算服務手續費	39,141	31,808
代理業務手續費	50,465	39,315
承兌及擔保服務手續費	28,323	30,675
銀行卡服務手續費	19,186	17,724
託管服務手續費	27,946	1,782
小計	307,027	186,950
手續費及佣金支出	(30,853)	(31,205)
手續費及佣金淨收入	276,174	155,745

6 交易虧損淨額

	附註	截至6月30日止六個月	
		2017年	2016年
債券所得虧損淨額	(a)	(72,726)	(161,255)
匯兌淨(虧損)/收益	(b)	(878)	1,969
總計		(73,604)	(159,286)

(a) 債券所得虧損淨額包括買賣持作交易金融資產及其公允價值變動產生的虧損。

(b) 匯兌淨虧損/(收益)主要包括外幣貨幣性資產及負債折算成人民幣產生的收益。

未經審計中期財務報表附註

(除特別說明外，金額單位為人民幣千元)

7 投資證券所得(虧損)/收益淨額

	截至6月30日止六個月	
	2017年	2016年
出售可供出售金融資產淨(虧損)/收益	(1,758)	1,958

8 其他營業收入

	截至6月30日止六個月	
	2017年	2016年
政府補助	35,104	34,016
租金收入	12,559	12,760
出售物業及設備淨收益	8,913	2,022
其他	4,851	5,831
合計	61,427	54,629

9 營業費用

	截至6月30日止六個月	
	2017年	2016年
職工薪酬費用		
—薪金、花紅及津貼	895,204	822,020
—社會保險費及企業年金	147,612	123,428
—員工福利費	91,748	62,380
—住房公積金	58,474	46,378
—職工教育費用及工會經費	38,583	35,726
—其他	26,365	16,789
小計	1,257,986	1,106,721
折舊與攤銷	348,713	317,541
辦公費用	399,535	331,405
租金及物業管理費用	130,088	94,476
營業稅金及附加	50,411	222,700
其他一般及行政費用	172,487	107,276
合計	2,359,220	2,180,119

未經審計中期財務報表附註

(除特別說明外，金額單位為人民幣千元)

10 資產減值損失

	截至6月30日止六個月	
	2017年	2016年
發放貸款及墊款	1,088,218	1,113,598
應收款項類投資	132,604	118,404
其他	57,724	111,883
合計	<u>1,278,546</u>	<u>1,343,885</u>

11 所得稅費用

(a) 期內所得稅費用：

	附註	截至6月30日止六個月	
		2017年	2016年
當期稅項		733,087	683,323
遞延稅項	24	(242,619)	(201,272)
合計		<u>490,468</u>	<u>482,051</u>

(b) 所得稅費用與會計利潤的關係：

	附註	截至6月30日止六個月	
		2017年	2016年
稅前利潤		2,238,115	1,982,736
法定稅率		25%	25%
按法定稅率計算的所得稅		559,529	495,684
不可抵稅支出			
— 職工福利開支		4,820	4,645
— 其他		201	968
免稅收入	(1)	(72,089)	(39,844)
未確認遞延稅項資產可抵扣暫時差異或 可抵扣虧損的變動		(873)	20,598
其它		(1,120)	—
所得稅		<u>490,468</u>	<u>482,051</u>

(1) 免稅收入主要指中國國債及地方國債利息收入。

未經審計中期財務報表附註

(除特別說明外，金額單位為人民幣千元)

12 基本及稀釋每股盈利

	附註	截至6月30日止六個月	
		2017年	2016年
歸屬於本行權益股東的淨利潤		1,718,552	1,528,397
普通股加權平均數(千股)	(a)	16,625,000	16,625,000
歸屬於本行權益股東的基本及稀釋每股盈利(人民幣)		0.10	0.09

由於本行於期內並無任何具有稀釋影響的潛在股份，所以基本及稀釋每股盈利並無任何差異。

(a) 普通股加權平均數(千股)

	截至6月30日止六個月	
	2017年	2016年
於1月1日的普通股股數	16,625,000	16,625,000
普通股加權平均數增加	—	—
普通股加權平均數	16,625,000	16,625,000

13 現金及存放中央銀行款項

	附註	2017年 6月30日	2016年 12月31日
庫存現金		1,376,532	1,292,479
存放中央銀行			
— 法定存款準備金	(a)	35,449,663	32,029,080
— 超額存款準備金	(b)	15,055,108	15,394,722
— 財政性存款		567,226	654,612
小計		51,071,997	48,078,414
合計		52,448,529	49,370,893

未經審計中期財務報表附註

(除特別說明外，金額單位為人民幣千元)

13 現金及存放中央銀行款項(續)

- (a) 法定存款準備金為本集團按規定向中國人民銀行繳存的存款準備金。本行法定存款準備金的繳存比率於報告期末為：

	2017年 6月30日	2016年 12月31日
人民幣存款繳存比率	13.50%	13.50%
外幣存款繳存比率	5%	5%

上述法定存款準備金不可用於本集團日常業務運作。本行附屬公司的人民幣存款準備金繳存比例按中國人民銀行相應規定執行。

- (b) 超額存款準備金存放於中國人民銀行主要用於資金清算用途。

14 存放同業及其他金融機構款項

按交易對手類型和所在地區分析

	2017年 6月30日	2016年 12月31日
存放中國境內款項		
— 銀行	3,448,916	12,666,112
— 其他金融機構	193,273	107,910
小計	3,642,189	12,774,022
存放中國境外款項		
— 銀行	40,964	56,470
合計	3,683,153	12,830,492

未經審計中期財務報表附註

(除特別說明外，金額單位為人民幣千元)

15 拆出資金

	2017 年 6 月 30 日	2016 年 12 月 31 日
拆放中國境內款項		
— 銀行	340,662	7,414,703
— 其他金融機構	2,107,380	1,304,958
合計	2,448,042	8,719,661
減：減值損失準備	(18,793)	(19,661)
賬面淨值	2,429,249	8,700,000

16 以公允價值計量且其變動計入當期損益的金融資產

	附註	2017 年 6 月 30 日	2016 年 12 月 31 日
持有作交易用途債券			
— 政府		395,086	49,551
— 政策性銀行		2,210,864	1,652,447
— 銀行及其他金融機構		14,984,939	49,990
— 企業		399,954	2,455,082
合計		17,990,843	4,207,070
— 上市		419,087	260,148
— 非上市		17,571,756	3,946,922
合計	(a)	17,990,843	4,207,070

(a) 於報告期末，以公允價值計量且其變動計入當期損益的金融資產中有部分用於回購協議交易的質押(附註 40(f))，概無其他投資存在投資變現的重大限制。

未經審計中期財務報表附註

(除特別說明外，金額單位為人民幣千元)

17 買入返售金融資產

(a) 按交易對手類型和所在地區分析

	2017年 6月30日	2016年 12月31日
中國境內		
— 銀行	541,568	6,073,627
— 其他金融機構	558,270	500,000
合計	<u>1,099,838</u>	<u>6,573,627</u>

(b) 按抵押物類型分析

	2017年 6月30日	2016年 12月31日
債券	558,270	6,573,627
票據貼現	541,568	—
合計	<u>1,099,838</u>	<u>6,573,627</u>

未經審計中期財務報表附註

(除特別說明外，金額單位為人民幣千元)

18 發放貸款及墊款

(a) 按性質分析

	2017年 6月30日	2016年 12月31日
公司貸款及墊款	119,728,882	110,633,078
個人貸款及墊款		
— 個人經營性貸款	22,027,979	19,460,542
— 住房按揭	27,108,171	18,878,284
— 個人消費貸款	10,617,671	6,127,169
— 其他	185,329	193,792
小計	59,939,150	44,659,787
票據貼現	4,567,974	9,595,672
發放貸款及墊款總額	184,236,006	164,888,537
減：減值損失準備		
— 個別方式評估	(1,612,255)	(1,400,604)
— 組合方式評估	(5,650,962)	(4,940,642)
減值損失準備總額	(7,263,217)	(6,341,246)
發放貸款及墊款淨額	176,972,789	158,547,291

未經審計中期財務報表附註

(除特別說明外，金額單位為人民幣千元)

18 發放貸款及墊款(續)

(b) 按經濟行業分佈情況分析

	2017年6月30日		
	金額	比例	有抵押 貸款及墊款
製造業	33,383,736	18.12%	8,839,689
批發及零售業	21,124,058	11.47%	9,676,849
租賃和商務服務業	11,340,443	6.16%	4,423,803
建築業	11,138,496	6.05%	4,687,741
房地產業	10,932,297	5.93%	8,644,312
水利、環境和公共設施管理業	6,224,819	3.38%	2,291,119
農、林、牧、漁業	5,367,856	2.91%	1,497,361
電力及熱力、燃氣及水的生產 和供應業	3,882,700	2.11%	1,006,860
教育	3,192,860	1.73%	1,579,964
住宿和餐飲業	3,057,399	1.66%	1,797,355
採礦業	3,043,278	1.65%	368,870
交通運輸、倉儲和郵政業	2,431,784	1.32%	818,917
其他	4,609,156	2.50%	1,501,620
公司貸款及墊款小計	119,728,882	64.99%	47,134,460
個人貸款及墊款	59,939,150	32.53%	48,933,551
票據貼現	4,567,974	2.48%	2,108,420
發放貸款及墊款總額	184,236,006	100.00%	98,176,431

未經審計中期財務報表附註

(除特別說明外，金額單位為人民幣千元)

18 發放貸款及墊款(續)

(b) 按經濟行業分佈情況分析(續)

	2016年12月31日		
	金額	比例	有抵押 貸款及墊款
製造業	33,818,433	20.51%	9,307,325
批發及零售業	21,435,247	13.00%	10,848,261
建築業	9,998,497	6.06%	3,920,949
房地產業	9,586,305	5.81%	8,913,988
租賃和商業服務業	5,483,633	3.33%	1,782,641
農、林、牧、漁業	5,461,284	3.31%	1,594,573
水利、環境和公共設施管理業	4,933,050	2.99%	1,586,636
交通運輸、倉儲和郵政服務業	3,423,987	2.08%	1,596,005
採礦業	3,121,696	1.89%	327,788
水利、環境和公共設施管理業	2,991,664	1.81%	467,920
教育業	2,721,614	1.65%	1,197,314
住宿和餐飲業	2,541,138	1.54%	1,664,191
其他	5,116,530	3.11%	1,336,967
公司貸款及墊款小計	110,633,078	67.09%	44,544,558
個人貸款及墊款	44,659,787	27.09%	35,162,671
票據貼現	9,595,672	5.82%	9,394,370
發放貸款及墊款總額	164,888,537	100.00%	89,101,599

未經審計中期財務報表附註

(除特別說明外，金額單位為人民幣千元)

18 發放貸款及墊款(續)

(b) 按經濟行業分佈情況分析(續)

下表列示於報告期末佔發放貸款及墊款總額百分之十或以上的經濟行業中，客戶的已減值貸款及墊款、相應的減值損失準備的詳細資料：

	2017年6月30日				
	已減值 貸款及墊款	個別評估 減值損失準備	組合評估 減值損失準備	期內計提 的減值	期內 核銷金額
製造業	1,127,304	(778,946)	(1,175,057)	(236,624)	73,780
批發及零售業	568,631	(389,972)	(669,307)	(166,973)	24,260

	2016年12月31日				
	已減值 貸款及墊款	個別評估 減值損失準備	組合評估 減值損失準備	年內計提 的減值	年內 核銷金額
製造業	995,681	(717,183)	(1,054,489)	(602,109)	586,210
批發及零售業	440,456	(327,976)	(595,008)	(322,452)	100,231

(c) 按抵押物類型分析

	2017年 6月30日	2016年 12月31日
信用貸款	8,737,535	6,671,356
保證貸款	77,322,040	69,115,582
抵押貸款	80,360,376	63,991,525
質押貸款	17,816,055	25,110,074
發放貸款及墊款總額	184,236,006	164,888,537
減：減值損失準備		
一個別方式評估	(1,612,255)	(1,400,604)
一組合方式評估	(5,650,962)	(4,940,642)
減值損失準備總額	(7,263,217)	(6,341,246)
發放貸款及墊款淨額	176,972,789	158,547,291

未經審計中期財務報表附註

(除特別說明外，金額單位為人民幣千元)

18 發放貸款及墊款(續)

(d) 已逾期貸款的逾期期限分析

	2017年6月30日				
	逾期3個月 以內 (含3個月)	逾期3個月 至1年 (含1年)	逾期1年以上 3年以內 (含3年)	逾期3年以上	合計
信用貸款	3,360	1,394	50,178	2,958	57,890
保證貸款	1,538,200	2,154,854	1,069,395	65,179	4,827,628
抵押貸款	940,618	2,051,900	1,048,049	20,746	4,061,313
質押貸款	15,192	38,935	742,282	—	796,409
合計	<u>2,497,370</u>	<u>4,247,083</u>	<u>2,909,904</u>	<u>88,883</u>	<u>9,743,240</u>
佔發放貸款及墊款總額 的百分比	<u>1.35%</u>	<u>2.31%</u>	<u>1.58%</u>	<u>0.05%</u>	<u>5.29%</u>

	2016年12月31日				
	逾期3個月 以內 (含3個月)	逾期3個月 至1年 (含1年)	逾期1年以上 3年以內 (含3年)	逾期3年以上	合計
信用貸款	1,656	1,784	50,691	3,196	57,327
保證貸款	2,129,981	869,279	929,117	38,992	3,967,369
抵押貸款	1,871,516	789,552	631,821	47,596	3,340,485
質押貸款	16,825	44,296	701,350	—	762,471
合計	<u>4,019,978</u>	<u>1,704,911</u>	<u>2,312,979</u>	<u>89,784</u>	<u>8,127,652</u>
佔發放貸款及墊款總額 的百分比	<u>2.44%</u>	<u>1.03%</u>	<u>1.40%</u>	<u>0.05%</u>	<u>4.92%</u>

已逾期貸款是指所有或部分本金或利息已逾期1天以上(含1天)的貸款。

未經審計中期財務報表附註

(除特別說明外，金額單位為人民幣千元)

18 發放貸款及墊款(續)

(e) 貸款和墊款及減值損失準備

	2017年6月30日				
	按組合方式 評估貸款及 減值準備的 貸款和墊款	已減值貸款和墊款		合計	已減值貸款和 墊款總額佔 貸款和墊款 總額的百分比
		其減值 準備按組合 方式評估	其減值 準備按個別 方式評估		
發放貸款及墊款總額	180,834,387	1,008,125	2,393,494	184,236,006	1.85%
減：減值損失準備	(4,851,293)	(799,669)	(1,612,255)	(7,263,217)	
發放貸款及墊款淨值	175,983,094	208,456	781,239	176,972,789	
	2016年12月31日				
	按組合方式 評估貸款及 減值準備的 貸款和墊款	已減值貸款和墊款		合計	已減值貸款和 墊款總額佔 貸款和墊款 總額的百分比
		其減值 準備按組合 方式評估	其減值 準備按個別 方式評估		
發放貸款及墊款總額	161,826,397	1,090,763	1,971,377	164,888,537	1.86%
減：減值損失準備	(4,106,671)	(833,971)	(1,400,604)	(6,341,246)	
發放貸款及墊款淨值	157,719,726	256,792	570,773	158,547,291	

未經審計中期財務報表附註

(除特別說明外，金額單位為人民幣千元)

18 發放貸款及墊款(續)

(e) 貸款和墊款及減值損失準備(續)

附註：

- (i) 按組合方式評估損失準備的貸款和墊款的減值損失佔總組合的比例相對不大，包括評級為正常或關注的貸款和墊款。
- (ii) 已減值貸款和墊款包括有客觀證據表明出現減值，並已按以下方式識別及評估貸款和墊款：
 - 個別方式評估(包括評級為次級、可疑或損失的公司貸款和墊款)；或
 - 組合方式評估，指同類貸款組合(包括評級為次級、可疑或損失的個人貸款和墊款)。
- (iii) 於2016年12月31日及2017年6月30日，準備計提按個別方式評估的本集團已減值貸款和墊款分別為人民幣1,971.38百萬元及人民幣2,393.49百萬元。有抵押物覆蓋的貸款及墊款分別為人民幣891.22百萬元及人民幣841.78百萬元。無抵押物覆蓋的貸款和墊款分別為人民幣1,080.16百萬元及人民幣1,551.71百萬元。相應的抵押物公允價值分別為人民幣302.52百萬元及人民幣331.08百萬元。於2016年12月31日及2017年6月30日，上述貸款和墊款的個別減值撥備分別為人民幣1,400.60百萬元及人民幣1,612.26百萬元。

(f) 減值損失準備變動情況

	截至2017年6月30日止六個月			
	按組合方式 評估的貸款 和墊款減 值準備	已減值貸款和墊款減值準備		合計
		按組合 方式評估	按個別 方式評估	
於1月1日	4,106,671	833,971	1,400,604	6,341,246
期內計提	744,622	12,962	490,908	1,248,492
期內轉回	—	—	(160,274)	(160,274)
收回	—	2,729	43,022	45,751
核銷	—	(49,993)	(128,035)	(178,028)
折現回撥	—	—	(33,970)	(33,970)
於6月30日	<u>4,851,293</u>	<u>799,669</u>	<u>1,612,255</u>	<u>7,263,217</u>

未經審計中期財務報表附註

(除特別說明外，金額單位為人民幣千元)

18 發放貸款及墊款(續)

(f) 減值損失準備變動情況(續)

	截至2016年12月31日止年度			
	按組合方式 評估的貸款 和墊款減值準備	已減值貸款和墊款減值準備		合計
		按組合 方式評估	按個別 方式評估	
於1月1日	3,880,276	406,725	1,436,409	5,723,410
年內計提	1,138,442	474,791	623,176	2,236,409
年內轉回	(195,653)	—	(46,129)	(241,782)
轉出	(716,394)	—	-	(716,394)
收回	—	2,057	234,412	236,469
核銷	—	(49,602)	(763,517)	(813,119)
折現回撥	—	-	(83,747)	(83,747)
於12月31日	<u>4,106,671</u>	<u>833,971</u>	<u>1,400,604</u>	<u>6,341,246</u>

(g) 發放貸款及墊款的出售

2016年，作為重組的一部分，本集團以對價人民幣8,270.01百萬元向資產管理公司及機構投資者出售總金額為人民幣8,623.80百萬元的若干貸款，該等貸款獲得河南省政府的信用增強措施支持。於2017年6月30日，本集團收到現金人民幣6,593.65百萬元，而餘下對價根據還款進度，經折現後列為其他資產。

未經審計中期財務報表附註

(除特別說明外，金額單位為人民幣千元)

19 可供出售金融資產

	附註	2017 年 6 月 30 日	2016 年 12 月 31 日
按成本計量的權益投資			
— 非上市	19(a)	23,896	23,896
按公允價值計量的債券			
— 政府		8,275,310	8,528,073
— 政策性銀行		12,387,692	11,768,748
— 銀行及其他金融機構		9,189,018	25,004,081
— 企業		7,013,826	6,480,321
小計		36,865,846	51,781,223
上市		8,711,658	9,002,475
非上市		28,154,188	42,778,748
小計		36,865,846	51,781,223
證券公司和信託計劃管理的			
投資管理產品			
— 非上市		9,926,955	9,389,752
金融機構理財產品			
— 非上市		43,453,100	34,287,700
私募基金管理的投資基金			
— 非上市	19(b)	5,458,081	5,522,250
金融機構管理的投資組合			
— 非上市	19(c)	1,835,417	1,253,988
合計		97,563,295	102,258,809

- (a) 部分非上市的可供出售股權投資無市場報價，其公允價值難以合理計量。該等可供出售股權投資以成本扣除減值於財務狀況表內確認。
- (b) 私募基金管理的投資基金相關資產為若干貸款的收益權。投資基金本金由中國一家資產管理公司擔保。
- (c) 金融機構管理的投資組合指於基金、債券、信託計劃及理財產品之投資。
- (d) 於報告期末，可供出售金融資產中有部分用於回購協議交易的質押((附註 40(f))，概無其他投資存在投資變現的重大限制。

未經審計中期財務報表附註

(除特別說明外，金額單位為人民幣千元)

20 持有至到期投資

	附註	2017年 6月30日	2016年 12月31日
以下中國境內機構發行的債券			
— 政府		11,772,452	11,308,683
— 政策性銀行		6,394,728	6,443,130
— 銀行及其他金融機構		2,471,362	100,000
合計	20(a)	<u>20,638,542</u>	<u>17,851,813</u>
— 上市		11,402,473	10,938,704
— 非上市		9,236,069	6,913,109
合計	20(a)	<u>20,638,542</u>	<u>17,851,813</u>
公允價值		<u>20,166,346</u>	<u>17,833,300</u>

(a) 報告期，若干持有至到期投資用於回購協議交易的質押(附註40(f))。

(b) 報告期，本集團沒有提前出售重大持有至到期投資。

21 應收款項類投資

	2017年 6月30日	2016年 12月31日
證券公司及信託計劃管理的投資管理產品	54,319,568	53,963,887
私募基金管理的投資管理產品	15,938,050	5,373,500
小計	70,257,618	59,337,387
減：減值損失準備	(791,666)	(659,061)
賬面淨值	<u>69,465,952</u>	<u>58,678,326</u>

未經審計中期財務報表附註

(除特別說明外，金額單位為人民幣千元)

22 對附屬公司投資

本集團於報告期末的附屬公司如下：

	附註	2017年 6月30日	2016年 12月31日
西平財富村鎮銀行股份有限公司	(a)	176,686	176,686
信陽平橋中原村鎮銀行股份有限公司	(b)	38,341	38,341
淇縣中原村鎮銀行股份有限公司	(c)	41,531	41,531
河南新鄉新興村鎮銀行股份有限公司	(d)	58,806	58,806
林州德豐村鎮銀行股份有限公司	(e)	29,771	29,771
濮陽中原村鎮銀行股份有限公司	(f)	30,736	30,736
盧氏德豐村鎮銀行股份有限公司	(g)	32,497	32,497
襄城匯浦村鎮銀行股份有限公司	(h)	28,250	28,250
遂平恆生村鎮銀行股份有限公司	(i)	27,120	27,120
河南中原消費金融股份有限公司	(j)	325,000	325,000
合計		788,738	788,738

附註：

- (a) 西平財富村鎮銀行股份有限公司(「西平財富」)於2009年12月17日在河南省駐馬店市註冊成立，註冊資本為人民幣208.52百萬元。西平財富的主要業務為提供公司及零售銀行服務。本行於2016年及2017年六個月擁有西平財富43.69%的股權及表決權。根據本行及若干其他於2016年擁有西平財富32.99%股權的股東簽訂的一致行動協議，西平財富被視為由本行控制，且於報告期為本行的附屬公司。
- (b) 信陽平橋中原村鎮銀行股份有限公司(「信陽平橋」，前稱信陽平橋恆豐村鎮銀行股份有限公司)於2010年12月13日在河南省信陽市註冊成立，註冊資本為人民幣69.60百萬元。信陽平橋的主要業務為提供公司及零售銀行服務。信陽平橋為本行附屬公司。本行擁有信陽平橋51.72%的股權及表決權。

未經審計中期財務報表附註

(除特別說明外，金額單位為人民幣千元)

22 對附屬公司投資(續)

附註：(續)

- (c) 淇縣中原村鎮銀行股份有限公司(「淇縣中原」，前稱淇縣鶴銀村鎮銀行股份有限公司)於2010年12月23日在河南省鶴壁市註冊成立，註冊資本為人民幣50.00百萬元。淇縣中原的主要業務為提供公司及零售銀行服務。淇縣中原為本行附屬公司。本行擁有淇縣中原51%的股權及表決權。
- (d) 河南新鄉新興村鎮銀行股份有限公司(「新鄉新興」)於2010年3月23日在河南省新鄉市註冊成立，註冊資本為人民幣130.00百萬元。新鄉新興的主要業務為提供公司及零售銀行服務。本行擁有新鄉新興31.54%的股權。根據本行及若干其他擁有新鄉新興21.92%股權的股東簽訂的一致行動協議，新鄉新興被視為由本行控制，且於報告期為本行的附屬公司。
- (e) 林州德豐村鎮銀行股份有限公司(「林州德豐」)於2011年9月30日在河南省林州市註冊成立，註冊資本為人民幣50.00百萬元。林州德豐的主要業務為提供公司及零售銀行服務。林州德豐為本行附屬公司。本行擁有林州德豐51%的股權及表決權。
- (f) 濮陽中原村鎮銀行股份有限公司(「濮陽中原」，前稱濮陽鶴銀村鎮銀行股份有限公司)於2012年3月16日在河南省濮陽市註冊成立，註冊資本為人民幣58.75百萬元。濮陽中原的主要業務為提供公司及零售銀行服務。濮陽中原為本行附屬公司。本行擁有濮陽中原51%的股權及表決權。
- (g) 盧氏德豐村鎮銀行股份有限公司(「盧氏德豐」)於2012年5月15日在河南省三門峽市註冊成立，註冊資本為人民幣60.00百萬元。盧氏德豐的主要業務為提供公司及零售銀行服務。盧氏德豐為本行的附屬公司。本行擁有盧氏德豐51%的股權。
- (h) 襄城匯浦村鎮銀行股份有限公司(「襄城匯浦」)於2011年10月27日在河南省許昌市註冊成立，註冊資本為人民幣61.00百萬元。襄城匯浦的主要業務為提供公司及零售銀行服務。本行於2016年及2017年六個月擁有襄城匯浦41%的股權。根據本行及若干其他擁有襄城匯浦10%股權的股東簽訂的一致行動協議，襄城匯浦被視為由本行控制，並自2015年成為本行的附屬公司。
- (i) 遂平恆生村鎮銀行股份有限公司(「遂平恆生」)於2012年3月12日在河南省駐馬店市註冊成立，註冊資本為人民幣50.00百萬元。遂平恆生的主要業務為提供公司及零售銀行服務。本行於2016年及2017年六個月擁有遂平恆生45%的股權。根據本行及若干其他擁有遂平恆生33%股權的股東簽訂的一致行動協議，遂平恆生被視為由本行控制，並自2015年成為本行的附屬公司。
- (j) 河南中原消費金融股份有限公司(「消費金融」)於2016年12月29日在河南省鄭州市註冊成立，註冊資本為人民幣500.00百萬元。消費金融的主要業務為提供消費貸款。本行擁有消費金融65%的股權及表決權。

未經審計中期財務報表附註

(除特別說明外，金額單位為人民幣千元)

23 物業及設備

	房屋及 建築物	投資物業	電子設備	交通工具	辦公 設備及其他	在建工程	合計
成本							
於2016年1月1日	5,173,954	164,314	760,353	59,207	381,509	436,787	6,976,124
增加	297,622	—	205,359	617	63,714	63,180	630,492
處置	(121,774)	(5,821)	(29,302)	(27,137)	(81,790)	—	(265,824)
在建工程之轉出	—	—	—	—	—	(49,170)	(49,170)
於2016年12月31日	5,349,802	158,493	936,410	32,687	363,433	450,797	7,291,622
增加	21,790	—	66,160	386	21,755	44,658	154,749
處置	(10,114)	(15,967)	(10,347)	(1,527)	(1,567)	—	(39,522)
在建工程之轉出	—	—	—	—	—	(895)	(895)
於2017年6月30日	5,361,478	142,526	992,223	31,546	383,621	494,560	7,405,954
累計折舊							
於2016年1月1日	(1,249,234)	(59,814)	(535,600)	(46,707)	(186,716)	—	(2,078,071)
增加	(309,280)	(11,092)	(127,250)	(2,458)	(30,787)	—	(480,867)
處置	12,120	2,129	23,700	21,941	6,148	—	66,038
於2016年12月31日	(1,546,394)	(68,777)	(639,150)	(27,224)	(211,355)	—	(2,492,900)
增加	(151,165)	(4,595)	(70,350)	(1,164)	(18,117)	—	(245,391)
處置	5,782	7,678	2,391	1,347	235	—	17,433
於2017年6月30日	(1,691,777)	(65,694)	(707,109)	(27,041)	(229,237)	—	(2,720,858)
減值							
於2016年1月1日	(29,771)	—	(2,505)	(1,043)	(2,917)	—	(36,236)
處置	21,295	—	42	760	885	—	22,982
於2016年12月31日	(8,476)	—	(2,463)	(283)	(2,032)	—	(13,254)
處置	—	—	—	1	—	—	1
於2017年6月30日	(8,476)	—	(2,463)	(282)	(2,032)	—	(13,253)
賬面淨值							
於2016年12月31日	3,794,932	89,716	294,797	5,180	150,046	450,797	4,785,468
於2017年6月30日	3,661,225	76,832	282,651	4,223	152,352	494,560	4,671,843

未經審計中期財務報表附註

(除特別說明外，金額單位為人民幣千元)

23 物業及設備(續)

於2017年6月30日，未辦理完產權手續的房屋的面值為人民幣1,133.82百萬元(2016年12月31日：人民幣1,745.61百萬元)。本集團正在辦理該等房屋及建築物的產權手續。本行董事認為在辦理產權手續上不會產生重大成本。

於報告期末房屋及建築物的賬面淨值按土地租約的剩餘年期分析如下：

	2017年 6月30日	2016年 12月31日
於中國大陸持有		
—長期租約(50年以上)	581,280	834,007
—中期租約(10至50年)	3,029,051	2,896,180
—短期租約(少於10年)	50,894	64,745
合計	3,661,225	3,794,932

於報告期末投資物業的賬面淨值按租約的剩餘年期分析如下：

	2017年 6月30日	2016年 12月31日
於中國大陸持有		
—中期租約(10至50年)	76,832	89,716

未經審計中期財務報表附註

(除特別說明外，金額單位為人民幣千元)

24 遞延稅項資產

(a) 按性質分析

	2017年6月30日		2016年12月31日	
	可抵扣／ (應課稅) 暫時性 差異	遞延 所得稅 資產／ (負債)	可抵扣／ (應課稅) 暫時性 差異	遞延 所得稅 資產／ (負債)
遞延所得稅資產／(負債)：				
資產減值準備	6,997,432	1,749,358	6,028,684	1,507,171
應付職工薪酬	864,576	216,144	1,035,244	258,811
補充退休福利	133,660	33,415	148,544	37,136
金融資產公允價值變動	1,089,664	272,416	833,160	208,290
遞延收入	234,932	58,733	220,280	55,070
資產評估及相關折舊	(2,140,608)	(535,152)	(2,228,136)	(557,034)
其他	122,708	30,677	80,520	20,130
淨額	<u>7,302,364</u>	<u>1,825,591</u>	<u>6,118,296</u>	<u>1,529,574</u>

(b) 遞延稅項變動

	資產 減值準備	應付 職工薪酬	補充 退休福利	公允 價值變動	遞延收入	資產評估 及相關折舊	其他	遞延稅項 資產淨結餘
2015年12月31日	1,351,593	229,743	43,714	(42,468)	56,767	(622,058)	10,830	1,028,121
於損益確認	155,578	29,068	(6,578)	34,320	(1,697)	65,024	9,300	285,015
於其他綜合收益確認	—	—	—	216,438	—	—	—	216,438
2016年12月31日	1,507,171	258,811	37,136	208,290	55,070	(557,034)	20,130	1,529,574
於損益確認	242,187	(42,667)	(3,721)	10,728	3,663	21,882	10,547	242,619
於其他綜合收益確認	—	—	—	53,398	—	—	—	53,398
2017年6月30日	<u>1,749,358</u>	<u>216,144</u>	<u>33,415</u>	<u>272,416</u>	<u>58,733</u>	<u>(535,152)</u>	<u>30,677</u>	<u>1,825,591</u>

未經審計中期財務報表附註

(除特別說明外，金額單位為人民幣千元)

25 商譽

	商譽
成本：	
於2016年12月31日及2017年6月30日	468,397
累計減值準備：	
於2016年12月31日及2017年6月30日	—
賬面值：	
於2016年12月31日及2017年6月30日	468,397

商譽減值測試

就商譽減值測試而言，商譽已分配至三組個別現金產生單元(現金產生單元)，包括公司銀行、零售銀行及金融市場業務。於報告期末，分配至該等單元的商譽賬面值如下：

	2017年 6月30日	2016年 12月31日
公司銀行	309,219	309,219
零售銀行	97,029	97,029
金融市場業務	62,149	62,149
合計	468,397	468,397

公司銀行單元、零售銀行單元及金融市場業務單元的可收回金額已根據使用價值計算。該等計算以管理層批准的五年期財政預算按現金流量預測以及2016年12月31日及2017年6月30日的貼現率分別為13.00%及12.20%為基準。五年期以後現金流量按估計加權平均增長率3%推斷，與有關行業報告的預測一致。現金流量以稅前貼現率貼現，反映與現金產生單元相關的具體風險。

於報告期末，本行董事確定，包含商譽的現金產生單元概無減值。

管理層相信，任何該等假設可能出現的任何合理變動不會導致各現金產生單位的賬面值超過其可收回金額。

未經審計中期財務報表附註

(除特別說明外，金額單位為人民幣千元)

26 其他資產

	附註	2017年 6月30日	2016年 12月31日
應收利息	26(a)	2,688,360	2,514,570
出售貸款所得應收款項	18(g)	1,481,523	1,595,120
無形資產	26(b)	1,224,666	1,235,603
抵債資產		927,899	758,214
租賃物改良		451,520	467,662
其他應收款項		1,978,341	698,510
合計		8,752,309	7,269,679

(a) 應收利息

	2017年 6月30日	2016年 12月31日
應收利息產生自：		
— 投資	1,727,959	1,751,362
— 發放貸款及墊款	909,099	693,721
— 其他	51,302	69,487
合計	2,688,360	2,514,570

未經審計中期財務報表附註

(除特別說明外，金額單位為人民幣千元)

26 其他資產(續)

(b) 無形資產

	2017 年 6 月 30 日	2016 年 12 月 31 日
成本		
於 1 月 1 日	1,568,889	966,909
增加	34,853	692,611
處置	(2,292)	(90,631)
於 6 月 30 日／12 月 31 日	1,601,450	1,568,889
累計攤銷		
於 1 月 1 日	(322,771)	(249,885)
增加	(45,887)	(84,041)
處置	2,281	11,155
於 6 月 30 日／12 月 31 日	(366,377)	(322,771)
減值		
於 1 月 1 日	(10,515)	(10,515)
處置	108	—
於 6 月 30 日／12 月 31 日	(10,407)	(10,515)
賬面淨值		
於 1 月 1 日	1,235,603	706,509
於 6 月 30 日／12 月 31 日	1,224,666	1,235,603

未經審計中期財務報表附註

(除特別說明外，金額單位為人民幣千元)

27 同業及其他金融機構存放款項

按交易對手類型分析

	2017年 6月30日	2016年 12月31日
中國境內存放款項		
— 銀行	20,830,151	36,401,414
— 其他金融機構	26,337,862	8,553,360
合計	47,168,013	44,954,774

28 拆入資金

按交易對手類型分析

	2017年 6月30日	2016年 12月31日
中國境內存款		
— 銀行	795,375	10,400,000

29 賣出回購金融資產

(a) 按交易對手類型及所在地區分析

	2017年 6月30日	2016年 12月31日
中國境內		
— 銀行	24,797,426	26,207,364
— 其他金融機構	2,584,272	1,373,203
合計	27,381,698	27,580,567

未經審計中期財務報表附註

(除特別說明外，金額單位為人民幣千元)

29 賣出回購金融資產(續)

(b) 按抵押物類別分析

	2017年 6月30日	2016年 12月31日
債券	27,381,698	26,757,633
票據貼現	—	822,934
合計	<u>27,381,698</u>	<u>27,580,567</u>

30 吸收存款

	2017年 6月30日	2016年 12月31日
活期存款		
— 公司存款	107,055,734	87,606,551
— 個人存款	38,538,686	31,941,420
小計	<u>145,594,420</u>	<u>119,547,971</u>
定期存款		
— 公司客戶	30,379,630	29,034,685
— 個人客戶	74,769,154	71,549,624
小計	<u>105,148,784</u>	<u>100,584,309</u>
保證金存款		
— 承兌匯票保證金	20,167,480	19,988,120
— 信用證及擔保保證金	7,165,970	4,396,834
— 其他	979,063	463,984
小計	<u>28,312,513</u>	<u>24,848,938</u>
匯出匯款及應解匯款	<u>498,283</u>	<u>371,536</u>
合計	<u>279,554,000</u>	<u>245,352,754</u>

未經審計中期財務報表附註

(除特別說明外，金額單位為人民幣千元)

31 已發行債券

	附註	2017年 6月30日	2016年 12月31日
同業存單	(a)	57,527,558	57,387,758

(a) 本集團截至2017年6月30日止六個月發行面值總額人民幣52,500.00百萬元同業存單，為期1-12個月。票面年利率介於4.3%至5.3%之間。

本集團於2016年發行面值總額人民幣147,670.00百萬元同業存單，為期3-12個月。票面年利率介於2.5%至5.3%之間。

於2017年6月30日，已發行同業存單之公允價值分別為人民幣57,519.73百萬元（2016年12月31日：人民幣57,244.37百萬元）

32 其他負債

	附註	2017年 6月30日	2016年 12月31日
應付利息	32 (a)	2,650,163	2,406,441
代收代付款項		688,228	1,759,577
應付職工薪酬	32 (b)	1,128,981	1,601,688
其他應付稅項		239,151	112,420
應付股息		207,356	229,015
訴訟及爭議撥備		25,966	25,966
其他應付款項		353,578	496,031
合計		5,293,423	6,631,138

(a) 應付利息

	2017年 6月30日	2016年 12月31日
應付利息產生自：		
— 吸收存款	2,311,043	2,229,126
— 同業及其他金融機構存放款項	332,085	154,399
— 回購協議	5,621	22,132
— 其他	1,414	784
合計	2,650,163	2,406,441

未經審計中期財務報表附註

(除特別說明外，金額單位為人民幣千元)

32 其他負債(續)

(b) 應付職工薪酬

	附註	2017年 6月30日	2016年 12月31日
應付薪金、花紅及津貼		869,939	1,335,269
應付社會保險費		49,246	44,563
應付住房津貼		1,938	1,437
工會經費和職工教育經費		73,286	70,720
應付補充退休福利	(1)	134,572	149,699
合計		1,128,981	1,601,688

(1) 應付補充退休福利

本行的補充退休福利包括提前退休計劃和補充退休計劃。提前退休計劃是本行向自願同意在退休年齡前退休的職工，在提前退休日至法定退休日期間支付提前退休福利金。補充退休計劃是本行向合資格職工提供的福利。

(i) 本行補充退休福利餘額如下：

	2017年 6月30日	2016年 12月31日
提前退休計劃現值	128,393	143,361
補充退休計劃現值	6,179	6,338
合計	134,572	149,699

(ii) 本集團補充退休福利變動如下：

	2017年 6月30日	2016年 12月31日
於1月1日	149,699	176,556
期／年內支付的福利	(12,517)	(30,929)
計入當期損益的設定福利成本	(2,367)	4,617
計入其他綜合收益的設定福利成本	(243)	(545)
於6月30日／12月31日	134,572	149,699

未經審計中期財務報表附註

(除特別說明外，金額單位為人民幣千元)

32 其他負債(續)

(b) 應付職工薪酬(續)

(1) 補充退休福利(續)

(iii) 本集團採用的主要精算假設為：

	2017年 6月30日	2016年 12月31日
提前退休計劃		
折現率	3.50%	3.00%
退休年齡		
— 男性	60	60
— 女性	55	55
內部薪金每年增長率	4.50%	4.50%

	2017年 6月30日	2016年 12月31日
補充退休計劃		
折現率	4.00%	3.75%
退休年齡		
— 男性	60	60
— 女性	55	55

33 股本

法定及已發行股本

	股本份數	金額
於2016年12月31日	16,625,000	16,625,000
於2017年6月30日	16,625,000	16,625,000

未經審計中期財務報表附註

(除特別說明外，金額單位為人民幣千元)

34 準備

(a) 資本公積

	附註	2017年 6月30日	2016年 12月31日
股本溢價		10,851,269	10,851,269
於其他綜合收益中確認的 公允價值變動	(i)	(735,062)	(574,870)
重新計量設定受益計劃負債的變動	(ii)	(913)	(1,156)
並無導致控制權改變之子公司所有權變動		(777)	(777)
合計		<u>10,114,517</u>	<u>10,274,466</u>

(i) 投資重估儲備

	2017年 6月30日	2016年 12月31日
於1月1日	(574,870)	74,444
於其他綜合收益中確認的公允價值變動	(430,522)	(895,372)
於出售後轉至損益的公允價值變動	216,932	29,620
減：遞延所得稅	53,398	216,438
於6月30日／12月31日	<u>(735,062)</u>	<u>(574,870)</u>

(ii) 設定受益計劃負債淨額重估虧損

設定受益計劃負債淨額重估虧損指重估設定受益計劃負債淨額扣除稅後的實際盈虧。

	2017年 6月30日	2016年 12月31日
於1月1日	(1,156)	(1,701)
於其他綜合收益中確認的公允價值變動	243	545
於6月30日／12月31日	<u>(913)</u>	<u>(1,156)</u>

未經審計中期財務報表附註

(除特別說明外，金額單位為人民幣千元)

34 準備(續)

(b) 盈餘公積

於報告期的盈餘公積為法定盈餘公積金及任意盈餘公積金。根據《中國公司法》及本行的公司章程，本行每年在彌補以前年度累計損失後需按淨利潤(按中國企業會計準則釐定)的10%提取法定盈餘公積金。法定盈餘公積金累計額達到本行註冊資本的50%時，可以不再提取。

本行亦根據股東決議案提取任意盈餘公積金。

(c) 一般準備

根據財政部頒佈的《金融企業準備金計提管理辦法》(財金[2012] 20號)的相關規定，本行每年需從淨利潤中提取一般準備作為利潤分配，一般準備不應低於風險資產期末餘額的1.5%。

35 利潤分配

於2017年6月30日，歸屬於本行股東的未分配利潤包括附屬公司提取的盈餘公積人民幣16.86百萬元(2016年12月31日：人民幣16.86百萬元)。

未經審計中期財務報表附註

(除特別說明外，金額單位為人民幣千元)

36 綜合現金流量表附註

(a) 現金及現金等價物減少淨額

	2017 年 6 月 30 日	2016 年 6 月 30 日
6 月 30 日的現金及現金等價物	21,253,722	19,502,263
減：1 月 1 日的現金及現金等價物	43,741,320	40,807,410
現金及現金等價物減少淨額	(22,487,598)	(21,305,147)

(b) 現金及現金等價物包括：

	2017 年 6 月 30 日	2016 年 6 月 30 日
庫存現金	1,376,532	1,457,720
存放中央銀行款項	15,055,108	11,994,202
存放同業及其他金融機構款項	2,637,032	2,186,965
拆出資金	1,085,212	—
買入返售金融資產	1,099,838	3,863,376
合計	21,253,722	19,502,263

未經審計中期財務報表附註

(除特別說明外，金額單位為人民幣千元)

37 關聯方關係及交易

(a) 重大關聯方關係

(i) 主要股東

主要股東包括本行直接或間接持股5%或以上的股東，或在本行有權委派董事的股東。

對本行的持股比例：

	2017年 6月30日	2016年 12月31日
河南投資集團有限公司	9.02%	9.02%
河南能源化工集團有限公司(*)	8.19%	8.19%
永城煤電控股集團有限公司	7.42%	7.42%
河南盛潤控股集團有限公司	4.53%	4.53%

* 河南能源化工集團有限公司於本行擁有的權益包括永城煤電控股集團有限公司、永城精創實業有限公司、開封鐵塔橡膠(集團)有限公司、安陽化學工業集團有限責任公司、河南能源化工集團財務有限公司及河南國龍礦業建設有限公司分別擁有的權益。

(ii) 本行的附屬公司

有關本行附屬公司的詳情載於附註22。

(iii) 其他關聯方

其他關聯方可為自然人或法人，包括本行董事、監事及高級管理人員及與其關係密切的家庭成員，以及本行董事、監事及高級管理人員及與其關係密切的家庭成員控制的或共同控制的實體及其子公司及附註37(a)(i)所載本行主要股東或其控股股東控制或共同控制的實體。

未經審計中期財務報表附註

(除特別說明外，金額單位為人民幣千元)

37 關聯方關係及交易(續)

(b) 關聯方交易及餘額

本集團關聯方交易主要是發放貸款及吸收存款，乃於日常業務過程中按正常商業條款訂立，其定價原則與獨立第三方交易一致。

(i) 與主要股東的交易：

	2017年 6月30日	2016年 12月31日
期／年末餘額：		
發放貸款及墊款	1,100,000	800,000
應收款項類投資	1,400,000	1,400,000
應收利息	24,799	6,453
吸收存款	89,964	422,784
應付利息	11	50

	截至6月30日止六個月	
	2017年	2016年
期內交易：		
利息收入	58,445	37,140
利息支出	993	2,610

(ii) 與附屬公司的交易：

本行附屬公司為其關聯方。本行與附屬公司之間的交易以及附屬公司之間的交易於合併時對銷，因此於本附註內不予披露。

未經審計中期財務報表附註

(除特別說明外，金額單位為人民幣千元)

37 關聯方關係及交易(續)

(b) 關聯方交易及餘額(續)

(iii) 與其他關聯方的交易

	2017 年 6 月 30 日	2016 年 12 月 31 日
期／年末餘額：		
發放貸款及墊款	2,055,300	1,722,947
應收款項類投資	1,600,000	1,520,000
應收利息	6,946	4,600
吸收存款	2,338,508	960,781
同業及其他金融機構存放款項	689,488	195,666
應付利息	31,763	9,027

	截至 6 月 30 日止六個月	
	2017 年	2016 年
期內交易：		
利息收入	133,042	71,418
利息支出	30,978	23,296
營業費用	4,026	2,013

未經審計中期財務報表附註

(除特別說明外，金額單位為人民幣千元)

37 關聯方關係及交易(續)

(c) 關鍵管理人員

(i) 與關鍵管理人員的交易

	2017 年 6 月 30 日	2016 年 12 月 31 日
期／年末餘額：		
發放貸款及墊款	16,300	17,947
吸收存款	13,638	10,686
應收利息	24	26
應付利息	13	3

	截至 6 月 30 日止六個月	
	2017 年	2016 年
期內交易：		
利息收入	361	346
利息支出	35	18

(ii) 關鍵管理人員薪酬

關鍵管理人員的合計薪酬如下表所示：

	截至 6 月 30 日止六個月	
	2017 年	2016 年
薪金及其他酬金	6,552	4,906
酌定花紅	5,045	3,068
社會保險福利、住房公積金等單位繳存部分	1,158	449
合計	12,755	8,423

本行於截至 2017 年 6 月 30 日及 2016 年 6 月 30 日止期間均未提供給關鍵管理人員退休福利計劃、離職計劃及其他長期福利等支出。

未經審計中期財務報表附註

(除特別說明外，金額單位為人民幣千元)

38 公允價值

(a) 公允價值確定方法和假設

本集團在估計金融工具公允價值時運用了下述主要方法和假設：

(i) 債券及股權投資

對於存在活躍市場的債券及股權投資，其公允價值是按報告期末的市場報價確定的。

(ii) 應收款項及其他非衍生金融資產

公允價值根據預計未來現金流量的現值進行估計，折現率為報告期末的市場利率。

(iii) 已發行債券及其他非衍生金融負債

本集團已發行債券的公允價值是按報告期末的市場報價確定或根據預計未來現金流量的現值進行估計的。其他非衍生金融負債的公允價值是根據預計未來現金流量的現值進行估計的。折現率為相關報告期的市場利率。本集團已就公允價值的計量建立了相關的政策和內部監控機制，規範了金融工具公允價值計量框架、公允價值計量方法及程序。

(b) 公允價值計量

(i) 金融資產

本集團的金融資產主要包括現金、存放中央銀行款項、應收同業及其他金融機構款項、發放貸款和墊款以及投資。

存放中央銀行款項和應收同業及其他金融機構款項主要以市場利率計息，並主要於一年內到期。因此這些款項的賬面值與公允價值相若。

未經審計中期財務報表附註

(除特別說明外，金額單位為人民幣千元)

38 公允價值(續)

(b) 公允價值計量(續)

(i) 金融資產(續)

大部分發放貸款和墊款按與中國人民銀行利率相若的浮動利率定價。因此，這些貸款和墊款的賬面值與公允價值相若。

可供出售金融資產及以公允價值計量且其變動計入當期損益金融資產以公允價值列報。持有至到期投資的賬面值 and 公允價值已於附註20中進行披露。由於應收款項類投資的期限較短或經常按市價重新定價等原因，其賬面值與其公允價值合理相若。

(ii) 金融負債

本集團的金融負債主要包括應付同業及其他金融機構款項、吸收存款及已發行債券。

指定為以公允價值計量且其變動計入當期損益的金融負債按公允價值呈列。已發行債券的賬面值 and 公允價值於附註31中披露。其他金融負債的賬面值與公允價值相若。

(c) 公允價值層級

下表呈列本行金融工具的公允價值，該等工具於報告期末以持續經營為基礎計量，並按照《國際財務報告準則第13號，公允價值計量》分類為三個公允價值層級。將公允價值計量分類的等級乃經參考以下估值方法所用輸入數據的可觀察性及重要性後釐定：

第一級估值： 僅使用第一級輸入數據(即於計量日期相同資產或負債於活躍市場的未經調整報價)計量的公允價值；

第二級估值： 使用第二級輸入數據(即未能達致第一級的可觀察輸入數據)且並非使用重要的不可觀察輸入數據計量的公允價值。不可觀察輸入數據為無市場數據的輸入數據；及

第三級估值： 使用重要的不可觀察輸入數據計量的公允價值

未經審計中期財務報表附註

(除特別說明外，金額單位為人民幣千元)

38 公允價值(續)

(c) 公允價值層級(續)

以公允價值計量的金融工具當有可靠的市場報價時採用市場報價作為公允價值。當沒有可靠的市場報價時須要採用估值技術，比如通過對比其他類似的金融資產、現金流量折現等，採用的參數包括無風險利率、基準利率及信用點差。當使用現金流折現法時，管理層會盡最大的努力盡量準確地估計現金流，折現率則參考類似的金融產品。

	2017年6月30日			
	第一層級	第二層級	第三層級	合計
持續公允價值計量資產				
以公允價值計量且其變動計入當期損益的金融資產				
— 債券	—	17,990,843	—	17,990,843
可供出售金融資產				
— 債券	—	36,865,846	—	36,865,846
— 投資管理產品	—	9,926,955	—	9,926,955
— 理財產品	—	43,453,100	—	43,453,100
— 其他	—	7,293,498	—	7,293,498
合計	—	115,530,242	—	115,530,242

未經審計中期財務報表附註

(除特別說明外，金額單位為人民幣千元)

38 公允價值(續)

(c) 公允價值層級(續)

	2016年12月31日			合計
	第一層級	第二層級	第三層級	
持續公允價值計量				
資產				
以公允價值計量且其變動				
計入當期損益的金融資產				
— 債券	—	4,207,070	—	4,207,070
可供出售金融資產				
— 債券	—	51,781,223	—	51,781,223
— 投資管理產品	—	9,389,752	—	9,389,752
— 理財產品	—	34,287,700	—	34,287,700
— 其他	—	6,776,238	—	6,776,238
合計	—	106,441,983	—	106,441,983

於報告期內本集團及本行金融工具的第一層級、第二層級和第三層級之間沒有發生重大轉換。

39 委託貸款業務

本集團向客戶提供委託貸款業務，以其委託的資金發放委託貸款。本集團的委託貸款業務均不須本集團承擔任何信貸風險，本集團只以代理人的身份，根據委託方的指示持有和管理這些資產及負債，並就所提供的服務收取手續費。由於委託資產並不屬於本集團的資產，未在財務狀況表內確認。多餘資金於吸收存款內反映。

	2017年 6月30日	2016年 12月31日
委託貸款	33,356,405	21,898,680
委託貸款資金	33,356,405	21,898,680

未經審計中期財務報表附註

(除特別說明外，金額單位為人民幣千元)

40 承擔及或有事項

(a) 信貸承諾

本集團的信貸承諾包括貸款、承兌匯票、信用證及財務擔保。

本集團貸款承諾包括已審批並簽訂合同的尚未支用貸款額度。本集團提供財務擔保及信用證服務，以保證客戶向第三方履行合約。承兌是指本集團對客戶簽發的匯票作出的兌付承諾。本集團管理層預期大部分的承兌匯票均會同時與客戶償付款項結清。

	2017年 6月30日	2016年 12月31日
銀行承兌匯票	30,048,857	33,238,846
開出信用證	3,060,308	1,205,172
貸款承諾	3,437,206	1,688,575
開出保函	832,826	735,478
合計	37,379,197	36,868,071

上述信貸承諾業務可能使本集團承擔信貸風險。管理層定期評估其或有損失並在必要時確認預計負債。由於有關授信額度可能在到期前未被使用，上述合同金額並不代表未來的預期現金流出。

未經審計中期財務報表附註

(除特別說明外，金額單位為人民幣千元)

40 承擔及或有事項(續)

(b) 信貸風險加權金額

	2017年 6月30日	2016年 12月31日
或有事項及承擔的信貸風險加權金額	11,632,701	15,175,182

信貸風險加權金額指參照中國銀監會發出的指引計算的金額。

(c) 經營租賃承諾

於2017年6月30日及2016年12月31日，根據不可撤銷的有關房屋等經營租賃協議，本集團需在以下期間支付的最低租賃付款額為：

	2017年 6月30日	2016年 12月31日
1年以內(含1年)	208,310	110,550
1年以上5年以內(含5年)	604,258	405,209
5年以上	290,761	159,956
合計	1,103,329	675,715

(d) 資本支出承諾

本集團於2017年6月30日及2016年12月31日已授權的資本支出承諾如下：

	2017年 6月30日	2016年 12月31日
已訂約但未支付	159,707	253,553
已授權但未訂約	279,784	272,396
合計	439,491	525,949

未經審計中期財務報表附註

(除特別說明外，金額單位為人民幣千元)

40 承擔及或有事項(續)

(e) 未決訴訟及糾紛

於2017年6月30日及2016年12月31日，本集團尚有作為被起訴方的未決訴訟案件及糾紛，涉及估計總額分別為人民幣686.56百萬元及人民幣599.52百萬元。本集團確認相關訴訟撥備，彼等認為此為合理及充分。

(f) 擔保物信息

(i) 用作擔保物的資產

	附註	2017年 6月30日	2016年 12月31日
用於回購協議交易			
— 票據貼現		—	823,400
— 以公允價值計量且其變動計入當期損益的金融資產	16	1,497,990	3,626,089
— 可供出售金融資產	19	16,329,428	17,090,621
— 持有至到期投資	20	9,566,125	6,073,247
合計		27,393,543	27,613,357

本集團抵押上述資產用於回購協議的擔保物。

(ii) 收到的擔保物

本集團按一般拆借業務的標準條款進行買入返售協議交易，並相應持有交易項下的擔保物。於2017年6月30日及2016年12月31日，收到的擔保物的賬面值分別為人民幣1,100.55百萬元及人民幣6,583.63百萬元。

未經審計中期財務報表附註

(除特別說明外，金額單位為人民幣千元)

41 在未納入綜合財務報表範圍的結構化主體中的權益

(a) 本集團在第三方機構發起成立的結構化主體中享有的權益

本集團通過直接持有投資而在第三方機構發起設立的若干結構化主體中享有權益。這些結構化主體主要包括信託理財管理計劃、證券資產管理計劃及金融機構發行的理財單位。這些結構化主體的性質和目的主要是管理第三方投資者的資產並賺取管理費，其融資方式是向投資者發行投資單位。

於2017年6月30日及2016年12月31日，本集團通過直接持有投資而在未納入綜合財務報表範圍的結構化主體中享有的權益的賬面值及其在本集團的綜合財務狀況表的相關資產負債項目列示如下：

	2017年6月30日	
	賬面值	最大風險敞口
可供出售金融資產	58,838,136	58,838,136
應收款項類投資	69,465,952	69,465,952
合計	<u>128,304,088</u>	<u>128,304,088</u>

	2016年12月31日	
	賬面值	最大風險敞口
可供出售金融資產	49,398,702	49,398,702
應收款項類投資	58,678,326	58,678,326
合計	<u>108,077,028</u>	<u>108,077,028</u>

於2017年6月30日及2016年12月31日，未納入綜合財務報表範圍的結構化主體的賬面值與最大風險敞口相等。

未經審計中期財務報表附註

(除特別說明外，金額單位為人民幣千元)

41 在未納入綜合財務報表範圍的結構化主體中的權益(續)

(b) 在本集團作為發起人但未納入綜合財務報表範圍的結構化主體中享有的權益：

本集團發起設立的未納入綜合財務報表範圍的結構化主體，主要包括本集團發行的非保本理財產品。這些結構化主體的性質和目的主要是管理投資者的資產並收取管理費，其融資方式是向投資者發行投資產品。本集團在這些未納入綜合財務報表範圍的結構化主體中享有的投資者權益主要指在該等結構化主體發行的投資單位中的投資以及通過管理這些結構化主體賺取管理費收入。於2017年6月30日及2016年12月31日，本集團直接持有投資以及應收管理手續費而在資產負債表中反映的資產賬面值金額不重大。

於2017年6月30日，本集團發起設立但未納入綜合財務報表範圍的非保本理財產品分別為人民幣22,696.63百萬元(2016年12月31日：人民幣21,956.22百萬元)。

(c) 本集團於六個月內發起但於2016年及2017年6月30日未納入綜合財務報表範圍且未享有權益的結構化主體：

截至2017年6月30日止六個月，於2017年1月1日後由本集團發起及發行，但於2017年6月30日前到期的非保本理財產品的總金額為人民幣14,009.08百萬元(截至2016年6月30日止六個月：人民幣8,878.58百萬元)。

42 資本管理

本集團的資本管理包括資本充足率管理、資本融資管理以及經濟資本管理三個方面。其中資本充足率管理是資本管理的重點。本集團按照中國銀監會的指引計算資本充足率。本集團資本分為核心一級資本、其他一級資本和二級資本。

未經審計中期財務報表附註

(除特別說明外，金額單位為人民幣千元)

42 資本管理(續)

資本充足率管理是資本管理的關鍵。資本充足率反映了本集團穩健經營和抵禦風險的能力。本集團資本充足率管理目標是在滿足法定監管要求的基礎上，根據實際面臨的風險狀況，參考國內先進同業的資本充足率水平及本集團經營狀況，審慎確定資本充足率目標。

本集團根據戰略發展規劃、業務擴張情況、風險變動趨勢等因素採用情景模擬、壓力測試等方法預測、規劃和管理資本充足率。

本集團按照中國銀監會《商業銀行資本管理辦法(試行)》及其他相關規定的要求計算資本充足率。

根據《商業銀行資本管理辦法(試行)》，中國銀監會規定，本集團需在不晚於2018年末，滿足核心一級資本充足率不低於7.50%，一級資本充足率不低於8.50%，資本充足率不低於10.50%的要求。

表內加權風險資產採用不同的風險權重進行計算，風險權重根據每一項資產、交易對手的信用、市場及其他相關的風險確定，並考慮合格抵押和擔保的影響。表外敞口也採用了相同的方法計算，同時針對其或有損失的特性進行了調整。市場風險加權資產根據標準法計量。操作風險加權資產根據基本指標法計量。

本集團的資本充足率及相關數據是按照中國會計準則編製的財務報表為基礎進行計算。

未經審計中期財務報表附註

(除特別說明外，金額單位為人民幣千元)

42 資本管理(續)

本集團按照中國銀監會的《商業銀行資本管理辦法(試行)》及其他相關規定計算於2016年12月31日及2017年6月30日的資本充足率如下：

	2017年 6月30日	2016年 12月31日
核心一級資本		
— 實收資本	16,625,000	16,625,000
— 資本公積可計入部分	10,114,517	10,274,466
— 盈餘公積	877,063	877,063
— 一般風險準備	5,134,776	5,134,776
— 未分配利潤	3,526,411	1,807,859
— 少數股東資本可計入部分	362,930	385,683
核心一級資本調整項目		
— 商譽	(468,397)	(468,397)
— 其他無形資產(土地使用權除外)	(141,636)	(141,628)
核心一級資本淨額	36,030,664	34,494,822
其他一級資本	26,901	39,629
一級資本淨額	36,057,565	34,534,451
二級資本		
— 超額貸款損失準備	3,806,844	3,279,105
— 少數股東資本可計入部分	65,381	153,751
總資本淨額	39,929,790	37,967,307
風險加權資產總額	337,725,946	307,001,851
核心一級資本充足率	10.67%	11.24%
一級資本充足率	10.68%	11.25%
資本充足率	11.82%	12.37%

未經審計中期財務報表附註

(除特別說明外，金額單位為人民幣千元)

43 分部報告

本集團按業務條線將業務劃分為不同的營運分部，從而進行業務管理。本集團的經營分部已按與內部報送信息一致的方式列報，這些內部報送信息是提供給本集團管理層以向分部分配資源並評價分部業績。本集團以經營分部為基礎，確定了下列報告分部：

公司銀行業務

該分部向公司類客戶、政府機關和金融機構提供多種金融產品和服務，包括企業貸款、貿易融資、存款服務、代理服務、顧問與諮詢服務、匯款和結算服務及擔保服務等。

零售銀行業務

該分部向個人客戶提供多種金融產品和服務，包括個人貸款、存款服務、銀行卡服務和個人理財和匯款服務等。

資金業務

該分部經營本集團的資金業務，包括於銀行間進行同業拆借交易、回購交易及投資。資金業務分部亦包括債務證券。資金業務分部還對本集團流動性頭寸進行管理，包括發行債券。

其他

該分部包括不能直接歸屬於或以合理基準分配到某一分部的資產、負債、收入和支出。

分部資產及負債和分部收入、費用及經營業績是按照本集團會計政策計量。

內部收費及轉讓定價是參考市場價格確定，並已在各分部的業績中反映。與第三方交易產生的利息收入和支出以「對外利息淨收入／支出」列示，內部收費及轉讓定價調整所產生的利息淨收入和支出以「分部間利息淨收入／支出」列示。

分部收入、支出、資產與負債包含直接歸屬某一分部，以及按合理的基準分配至該分部的項目。分部收入、支出、資產和負債包含在編製財務報表時抵銷的內部往來的餘額和內部交易。分部資本性支出是指在報告期內分部購入的物業及設備、無形資產及其他長期資產所發生的支出總額。

未經審計中期財務報表附註

(除特別說明外，金額單位為人民幣千元)

43 分部報告(續)

	截至2017年6月30日止六個月				
	公司 銀行業務	零售 銀行業務	資金業務	其他	合計
營業收入					
對外利息收入淨額	4,444,026	630,439	539,177	—	5,613,642
分部間利息(支出)/收入淨額	(1,080,708)	882,907	197,801	—	—
利息收入淨額	3,363,318	1,513,346	736,978	—	5,613,642
手續費及佣金淨收入	200,541	31,646	43,987	—	276,174
交易損失淨額	—	—	(72,726)	(878)	(73,604)
投資證券所得虧損淨額	—	—	(1,758)	—	(1,758)
其他營業收入	2,459	4,125	99	54,744	61,427
營業收入	3,566,318	1,549,117	706,580	53,866	5,875,881
營業支出	(883,817)	(849,906)	(120,269)	(505,228)	(2,359,220)
資產減值損失	(764,798)	(323,420)	(182,636)	(7,692)	(1,278,546)
稅前利潤/(虧損)	1,917,703	375,791	403,675	(459,054)	2,238,115
其他分部信息					
— 折舊及攤銷費用	169,947	79,503	33,601	65,662	348,713
— 資本開支	143,922	63,148	28,399	38,852	274,321

	2017年6月30日				
	公司 銀行業務	零售 銀行業務	資金業務	其他	合計
分部資產	212,104,148	79,691,611	159,624,933	4,764,047	456,184,739
遞延稅項資產	—	—	—	1,825,591	1,825,591
資產合計	212,104,148	79,691,611	159,624,933	6,589,638	458,010,330
分部負債	167,243,515	115,999,255	136,000,657	1,681,966	420,925,393
負債合計	167,243,515	115,999,255	136,000,657	1,681,966	420,925,393

未經審計中期財務報表附註

(除特別說明外，金額單位為人民幣千元)

43 分部報告(續)

	截至2016年6月30日止六個月				
	公司 銀行業務	零售 銀行業務	資金業務	其他	合計
營業收入					
對外利息收入淨額	4,086,141	225,127	1,142,426	—	5,453,694
分部間利息(支出)/收入淨額	(839,850)	1,174,615	(334,765)	—	—
利息收入淨額	3,246,291	1,399,742	807,661	—	5,453,694
手續費及佣金淨收入	85,006	14,230	56,509	—	155,745
交易(虧損)/收益淨額	—	—	(161,255)	1,969	(159,286)
投資證券所得收益淨額	—	—	1,958	—	1,958
其他營業收入	1,158	1,132	27	52,312	54,629
營業收入	3,332,455	1,415,104	704,900	54,281	5,506,740
營業支出	(843,038)	(779,047)	(141,382)	(416,652)	(2,180,119)
資產減值損失	(959,759)	(153,839)	(230,413)	126	(1,343,885)
稅前利潤/(虧損)	1,529,658	482,218	333,105	(362,245)	1,982,736
其他分部信息					
— 折舊及攤銷費用	154,755	72,396	30,598	59,792	317,541
— 資本開支	169,508	74,374	33,448	45,760	323,090
2016年12月31日					
	公司 銀行業務	零售 銀行業務	資金業務	其他	合計
分部資產	178,167,940	66,027,463	181,576,549	5,769,913	431,541,865
遞延稅項資產	—	—	—	1,529,574	1,529,574
資產合計	178,167,940	66,027,463	181,576,549	7,299,487	433,071,439
分部負債	153,272,387	106,492,255	134,988,907	2,819,251	397,572,800
負債合計	153,272,387	106,492,255	134,988,907	2,819,251	397,572,800

未經審計中期財務報表附註

(除特別說明外，金額單位為人民幣千元)

44 風險管理

本集團金融工具使用方面所面臨的主要風險包括：信用風險、市場風險、流動性風險及操作風險。

本集團在下文主要論述上述風險敞口及其形成原因，風險管理目標、政策和過程、計量風險的方法等。

本集團已制定風險管理政策以識別和分析本集團所面臨的風險，設定適當的風險可接受水平並設計相應的內部控制程序，以監控本集團的風險水平。本集團會定期重檢這些風險管理政策及有關內部控制制度，以適應市場情況或本集團經營活動的改變。本集團內部審計部門也定期及不定期檢查內部控制系統的執行是否符合風險管理政策。

(a) 信用風險

信用風險是指債務人或交易對手沒有履行合同約定的對本集團的義務或承諾而使本集團可能蒙受損失的風險。信用風險主要來自貸款組合、債券投資組合及各種形式的擔保。

信貸業務

董事會擬定本集團風險管理戰略和可接受的總體風險水平，並對本集團的風險控制情況進行監督和對風險狀況及風險管理政策進行定期評估，提出完善本集團與風險管理有關的內控的意見。本集團從事信用風險管理的職能部門主要包括授信審批部、信貸管理部和風險管理部等部門。風險管理部負責本集團全面風險管理體系建設的總體推進與風險監控和管理，並負責有關風險管理政策的制定。授信審批機構獨立於客戶關係及產品管理部門，確保授信審批的獨立性。各分行及事業部等前線部門按照本集團風險管理政策制度與流程開展信貸業務。

本集團不斷完善內部控制機制，強化信貸業務全流程管理，按照有效制衡的原則，將信貸業務管理各環節的責任落實到各部門和崗位，並建立了全面考核和全員問責機制。

未經審計中期財務報表附註

(除特別說明外，金額單位為人民幣千元)

44 風險管理(續)

(a) 信用風險(續)

信貸業務(續)

對於公司及同業信貸業務，本集團制定了信貸投向政策，針對不同的行業分別制定行業組合限額並實行動態監控，定期向董事會報告。本集團的信用風險管理政策覆蓋授信調查、信用審批和貸後管理等關鍵環節。本集團在授信調查環節，進行客戶信用風險評級並完成授信調查報告；審查審批環節，信貸業務均須經過有權審批人員審批；貸後管理環節，本集團對已啟用授信項目進行持續監控，對任何可能對借款人還款能力造成影響的負面事件立即預警，並採取應對措施，防範和控制風險。

對於個人信貸業務，本集團加強對申請人的信用評估工作，客戶經理受理個人信貸業務時需要對信貸申請人收入、信用記錄和貸款償還能力等進行評估。客戶經理的報批材料和建議提交專職貸款審批機構或人員進行審批。本集團對個人貸款進行貸後監控，重點關注借款人的償款能力和抵押物狀況及其價值變化情況。一旦貸款出現逾期，本集團將根據標準化催收作業流程開展催收工作。

本集團採用貸款風險分類方法管理貸款組合風險狀況。貸款按風險程度分為正常、關注、次級、可疑及損失五類。後三類被視為已減值貸款和墊款，當一項或多項事件發生證明客觀減值證據存在，並可能出現損失時，該貸款被界定為已減值貸款和墊款。減值損失將視情況以組合或個別方式評估。

未經審計中期財務報表附註

(除特別說明外，金額單位為人民幣千元)

44 風險管理(續)

(a) 信用風險(續)

信貸業務(續)

貸款和墊款的五個類別的主要定義列示如下：

- | | |
|-----|---|
| 正常： | 借款人能夠履行合同，沒有足夠理由懷疑貸款本息不能按時足額償還。 |
| 關注： | 儘管借款人目前有能力償還貸款本息，但存在一些可能對償還產生不利影響的因素。 |
| 次級： | 借款人的還款能力出現明顯問題，完全依靠其正常營業收入無法足額償還貸款本息，即使執行擔保，也可能會造成一定損失。 |
| 可疑： | 借款人無法足額償還貸款本息，即使執行擔保，也肯定会造成較大損失。 |
| 損失： | 在採取所有可能的措施或一切必要的法律程序之後，本息仍然無法收回，或只能收回極少部分。 |

資金業務

本集團根據交易產品、交易對手、交易對手所在地理區域設定信用額度，通過系統實時監控信用額度的使用狀況，並會定期重檢及調整信用額度。

(i) 最大信用風險敞口

本集團所承受的最大信用風險敞口為報告期期末每項金融資產的賬面淨值。

未經審計中期財務報表附註

(除特別說明外，金額單位為人民幣千元)

44 風險管理(續)

(a) 信用風險(續)

資金業務(續)

(ii) 金融資產按資產質量的分佈列示如下

	2017年6月30日			
	貸款及 墊款	存／拆放 同業及 其他金融 機構款項	買入返售 金融資產	投資(*)
<i>已減值</i>				
按個別方式評估總額	2,393,494	18,793	—	1,459,491
減值損失準備	(1,612,255)	(18,793)	—	(344,094)
小計	781,239	—	—	1,115,397
按組合方式評估總額	1,008,125	—	—	—
減值損失準備	(799,669)	—	—	—
小計	208,456	—	—	—
<i>已逾期未減值</i>				
3個月以內(含3個月)	2,474,603	—	—	240,000
3個月至6個月(含6個月)	1,365,000	—	—	—
6個月至1年(含1年)	1,679,919	—	—	—
1年以上	822,169	—	—	—
總額	6,341,691	—	—	240,000
減值損失準備	(1,312,493)	—	—	(7,200)
小計	5,029,198	—	—	232,800
<i>未逾期未減值</i>				
總額	174,492,696	6,112,402	1,099,838	204,726,911
減值損失準備	(3,538,800)	—	—	(440,372)
小計	170,953,896	6,112,402	1,099,838	204,286,539
合計	176,972,789	6,112,402	1,099,838	205,634,736

未經審計中期財務報表附註

(除特別說明外，金額單位為人民幣千元)

44 風險管理(續)

(a) 信用風險(續)

資金業務(續)

(ii) 金融資產按資產質量的分佈列示如下(續)

	2016年12月31日			
	貸款及 墊款	存／拆放 同業及 其他金融 機構款項	買入返售 金融資產	投資(*)
<i>已減值</i>				
按個別方式評估總額	1,971,377	19,661	—	1,650,000
減值損失準備	(1,400,604)	(19,661)	—	(330,406)
小計	570,773	—	—	1,319,594
按組合方式評估總額	1,090,763	—	—	—
減值損失準備	(833,971)	—	—	—
小計	256,792	—	—	—
<i>已逾期未減值</i>				
3個月以內(含3個月)	3,869,772	—	—	—
3個月至6個月(含6個月)	223,527	—	—	—
6個月至1年(含1年)	106,600	—	—	—
1年以上	869,683	—	—	—
總額	5,069,582	—	—	—
減值損失準備	(895,782)	—	—	—
小計	4,173,800	—	—	—
<i>未逾期未減值</i>				
總額	156,756,815	21,530,492	6,573,627	181,981,183
減值損失準備	(3,210,889)	—	—	(328,655)
小計	153,545,926	21,530,492	6,573,627	181,652,528
合計	158,547,291	21,530,492	6,573,627	182,972,122

未經審計中期財務報表附註

(除特別說明外，金額單位為人民幣千元)

44 風險管理(續)

(a) 信用風險(續)

資金業務(續)

(ii) 金融資產按資產質量的分佈列示如下(續)

- * 投資包括以公允價值計量且其變動計入當期損益的金融資產、可供出售債權投資、持有至到期投資及應收款項類投資。

於2017年6月30日，已逾期未減值貸款和墊款以及已減值貸款和墊款的抵押物的公允價值分別為人民幣7,645.46百萬元及人民幣989.70百萬元(2016年12月31日：分別為人民幣5,419.07百萬元及人民幣568.84百萬元)。抵押物主要包括土地、樓宇、機器及設備等。抵押物的公允價值乃由本行基於可用的最新外部估值，並根據處置經驗及現時市況作出調整後作出。

(iii) 經重組的發放貸款及墊款

本集團為了最大可能地回收貸款及管理客戶關係，設立了貸款重組政策，即與客戶重新商訂合同條款。

經重組的發放貸款及墊款賬面價值列示如下：

	2017年 6月30日	2016年 12月31日
經重組發放貸款及墊款	6,231	—
其中：已減值發放貸款及墊款	2,521	—

未經審計中期財務報表附註

(除特別說明外，金額單位為人民幣千元)

44 風險管理(續)

(a) 信用風險(續)

資金業務(續)

(iv) 應收同業及其他金融機構款項

應收同業及非銀行金融機構款項包括存放同業及其他金融機構款項、拆出資金，以及交易對手為同業及非銀行金融機構的買入返售金融資產。未逾期亦未減值的應收同業及其他非銀行金融機構款項評級參照中國人民銀行認可的主要評級機構進行評級。

	2017年 6月30日	2016年 12月31日
未逾期亦未減值 評級		
—A至AAA級	4,324,733	26,196,209
—B至BBB級	2,887,507	1,907,910
總額	7,212,240	28,104,119

(v) 債券

本集團採用信用評級方法來管理債券投資組合的信用風險。債券評級參照債券發行人所在地主要評級機構的評級。報告期末債券投資賬面值按評級機構的評級分析如下：

	2017年 6月30日	2016年 12月31日
未逾期亦未減值 評級		
—AAA級	3,002,473	3,767,587
—AA—至AA+級	1,405,970	1,540,759
—A—至A+級	149,443	646,785
—無評級	70,937,345	67,884,975
總額	75,495,231	73,840,106

未經審計中期財務報表附註

(除特別說明外，金額單位為人民幣千元)

44 風險管理(續)

(b) 市場風險

市場風險是指因市場價格(利率、匯率、商品價格和股票價格等)的不利變動，而使本集團業務發生損失的風險。

董事會承擔對本集團市場風險管理實施監控的最終責任，確保本集團有效地識別、計量、監測和控制各項業務所承擔的各類市場風險。風險管理委員會負責在董事會的授權範圍內對市場風險管理情況進行監控，審核高級管理層提出的關於市場風險管理的戰略、政策、程序以及可以承受市場風險水平的有關建議。本集團業務經營和發展中所面臨的市場風險絕大部分集中於資金業務。金融市場部負責開展資金投資與自營交易業務，計劃財務部負責進行銀行賬戶下的利率風險日常監控與管理，貿易金融部負責匯兌風險的每日監控及管理。計劃財務部負責制定市場風險管理政策及流程，以及識別、計量及監控本集團市場風險。

敏感性分析是以總體敏感度額度及每個檔期敏感度額度控制，按照不同期限分檔計算利率風險。

情景分析是一種多因素分析方法，結合設定的各種可能情景的發生概率，研究多種因素同時作用時可能產生的影響。

外匯敞口分析是衡量匯率變動對本集團當期損益影響的一種方法。外匯敞口主要來源於本集團資產負債表內外業務中的貨幣錯配。

敏感性缺口分析是衡量利率變動對本集團當期損益影響的一種方法。具體而言，就是將本集團所有生息資產和付息負債按照利率重新定價的期限劃分到不同的時間段以匡算未來資產和負債現金流的缺口。

壓力測試的結果是採用市場變數的壓力變動，對一系列前瞻性的情景進行評估，以測量對損益的影響。

有效久期分析是對不同的時段運用不同的權重，根據在特定的利率變化情況下，假設金融工具市場價值的實際百分比變化，來設計各時段風險權重，從而更好地反映利率的變動所導致的本集團資產和負債經濟價值的非線性變化。

未經審計中期財務報表附註

(除特別說明外，金額單位為人民幣千元)

44 風險管理(續)

(b) 市場風險(續)

利率風險

本集團的利率風險主要包括來自商業銀行業務的重新定價風險和資金交易頭寸的風險。

重定價風險

重定價風險也稱為「期限錯配風險」，是最主要和最常見的利率風險形式，來源於銀行資產、負債和表外業務到期期限(就固定利率而言)或重新定價期限(就浮動利率而言)存在的差異。這種重新定價的不對稱使本集團的收益或內在經濟價值會隨著利率的變動而變化。

計劃財務部負責利率風險的計量、監測和管理。本集團定期評估各檔期重定價缺口的利率敏感性以及利率變動對本集團利息淨收入和經濟價值的影響。利率風險管理的主要目的是減少利率變動對利息淨收入和經濟價值的潛在負面影響。

交易性利率風險

交易性風險主要來自資金業務的投資組合。其利率風險是通過久期分析監控。此外，本集團還採用輔助方法計算其對利率變動的敏感度，敏感度以公允價值因利率變動100個基點(1%)的相應變動表示。

未經審計中期財務報表附註

(除特別說明外，金額單位為人民幣千元)

44 風險管理(續)

(b) 市場風險(續)

利率風險(續)

交易性利率風險(續)

- (i) 下表列示於報告期末資產與負債按預期下一個重定價日期(或到期日，以較早者為準)的分佈：

	2017年6月30日					
	3個月內	3個月至1年	1年至5年	5年以上	不計息	合計
資產						
現金及存放中央銀行款項	51,071,997	-	-	-	1,376,532	52,448,529
存放同業及						
其他金融機構款項	2,637,032	1,046,121	-	-	-	3,683,153
拆出資金	1,085,212	1,344,037	-	-	-	2,429,249
買入返售金融資產	1,099,838	-	-	-	-	1,099,838
發放貸款及墊款(附註(i))	104,097,502	61,225,337	10,876,525	773,425	-	176,972,789
投資(附註(ii))	61,414,759	52,610,491	60,160,241	31,449,245	23,896	205,658,632
其他	-	-	-	-	15,718,140	15,718,140
總資產	221,406,340	116,225,986	71,036,766	32,222,670	17,118,568	458,010,330
負債						
向中央銀行借款	516,289	1,970,123	-	-	-	2,486,412
同業及其他金融機構						
存放款項	24,751,013	22,167,000	250,000	-	-	47,168,013
拆入資金	491,111	304,264	-	-	-	795,375
賣出回購金融資產款	27,381,698	-	-	-	-	27,381,698
吸收存款	189,536,811	65,713,386	23,784,698	20,822	498,283	279,554,000
已發行債券	19,827,673	37,699,885	-	-	-	57,527,558
其他	-	-	-	-	6,012,337	6,012,337
總負債	262,504,595	127,854,658	24,034,698	20,822	6,510,620	420,925,393
資產負債缺口	(41,098,255)	(11,628,672)	47,002,068	32,201,848	10,607,948	37,084,937

未經審計中期財務報表附註

(除特別說明外，金額單位為人民幣千元)

44 風險管理(續)

(b) 市場風險(續)

利率風險(續)

交易性利率風險(續)

- (i) 下表列示於報告期末資產與負債按預期下一個重定價日期(或到期日，以較早者為準)的分佈：(續)

	2016年12月31日					
	3個月內	3個月至1年	1年至5年	5年以上	不計息	合計
資產						
現金及存放中央銀行款項	48,078,414	—	—	—	1,292,479	49,370,893
存放同業及其他金融機構款項	12,780,492	50,000	—	—	—	12,830,492
拆出資金	7,700,000	1,000,000	—	—	—	8,700,000
買入返售金融資產	6,573,627	—	—	—	—	6,573,627
發放貸款及墊款(附註(i))	63,963,131	82,925,251	10,911,050	747,859	—	158,547,291
投資(附註(iii))	53,475,106	55,051,732	53,104,955	21,340,329	23,896	182,996,018
其他	—	—	—	—	14,053,118	14,053,118
總資產	192,570,770	139,026,983	64,016,005	22,088,188	15,369,493	433,071,439
負債						
向中央銀行借款	2,634,048	1,883,000	—	—	—	4,517,048
同業及其他金融機構存放款項	33,999,274	10,705,500	250,000	—	—	44,954,774
拆入資金	10,400,000	—	—	—	—	10,400,000
賣出回購金融資產款	27,580,567	—	—	—	—	27,580,567
吸收存款	168,119,458	53,149,500	23,612,895	20,936	449,965	245,352,754
已發行債券	21,177,923	36,209,835	—	—	—	57,387,758
其他	—	—	—	—	7,379,899	7,379,899
總負債	263,911,270	101,947,835	23,862,895	20,936	7,829,864	397,572,800
資產負債缺口	(71,340,500)	37,079,148	40,153,110	22,067,252	7,539,629	35,498,639

未經審計中期財務報表附註

(除特別說明外，金額單位為人民幣千元)

44 風險管理(續)

(b) 市場風險(續)

利率風險(續)

交易性利率風險(續)

- (i) 下表列示於報告期末資產與負債按預期下一個重定價日期(或到期日，以較早者為準)的分佈：(續)

附註：

- (i) 於2017年6月30日，就發放貸款及墊款而言，「3個月內」類目包括人民幣6,018.85百萬元的已逾期款項(扣除減值損失準備)(2016年12月31日：人民幣4,999.86百萬元)。
- (ii) 投資包括以公允價值計量且其變動計入當期損益的金融資產、可供出售金融資產、持有至到期投資及應收款項類投資。

(ii) 利率敏感性分析

本集團採用敏感性分析衡量利率變化對本集團淨損益及股東權益的可能影響。在假定其他變量保持不變的前提下，於2017年6月30日，假定利率上升100個基點將導致本集團淨利潤減少人民幣651.19百萬元(2016年12月31日：人民幣719.39百萬元)，本集團股東權益減少人民幣302.41百萬元(2016年12月31日：人民幣363.88百萬元)；假定利率下降100個基點將導致本集團淨利潤增加人民幣651.19百萬元(2016年12月31日：人民幣719.39百萬元)，本集團股東權益增加人民幣302.41百萬元(2016年12月31日：人民幣363.88百萬元)。

上述敏感性分析基於本集團的資產和負債具有靜態的利率風險結構。有關的分析僅衡量一年內利率變化，反映為一年內本集團資產和負債的重新定價按年化計算對本集團淨損益和股東權益的影響。上述敏感性分析基於以下假設：

- 報告期末利率變動適用於本集團所有的非衍生金融工具；
- 報告期末利率變動100個基點是假定未來12個月內的利率變動；
- 收益率曲線隨利率變化而平行移動；
- 資產和負債組合並無其他變化；

未經審計中期財務報表附註

(除特別說明外，金額單位為人民幣千元)

44 風險管理(續)

(b) 市場風險(續)

利率風險(續)

交易性利率風險(續)

(ii) 利率敏感性分析(續)

- 其他變量(包括匯率)保持不變；及
- 不考慮管理層進行的風險管理措施的影響。

由於基於上述假設，利率增減導致本集團淨損益和股東權益出現的實際變化可能與此敏感性分析的結果不同。

外匯風險

本集團業務主要以人民幣進行，且本集團大部分貨幣性資產及負債以人民幣列值。因此，董事認為於相關期間本集團所受外匯風險並不重大。

(c) 流動性風險

流動性風險是指商業銀行雖有清償能力，但無法及時獲得充足資金或無法以合理成本及時獲得充足資金以應對資產增長或支付到期債務的風險。本集團根據流動性風險管理政策對未來現金流量進行監測，並確保維持適當水平的高流動性資產。

本集團整體的流動性情況由資產負債管理委員會(「資產負債管理委員會」)管理。該委員會負責按監管要求和審慎原則制定流動性政策。政策目標包括：

- 維持穩健充足的流動性水平，建立科學完善的流動性風險管理體系，確保在正常經營環境或壓力狀態下，都能及時滿足資產、負債及表外業務引發的支付義務和流動性需求，有效平衡資金的效益性和安全性；及
- 根據市場變化和業務發展，對資產負債規模和結構作出及時合理的調整，在確保流動性的前提下，適度追求利潤最大化和成本最小化，實現本行資金「安全性、流動性和效益性」的統一。

未經審計中期財務報表附註

(除特別說明外，金額單位為人民幣千元)

44 風險管理(續)

(c) 流動性風險(續)

計劃財務部牽頭執行流動性風險管理政策，負責制定並定期修訂流動性風險管理戰略，負責對全行流動性風險的識別、計量、監測和緩釋管理。同時，計劃財務部負責日常頭寸管理與預測，並根據流動性管理戰略保持適當水平的高流動性資產組合。金融市場部根據計劃財務部的指令進行操作。遇有重大的支付需求或結構性變化時須及時向資產負債管理委員會作出匯報並提出建議。

本集團持有資產的資金來源大部分為吸收存款。近年來本集團吸收存款持續增長，並且種類和期限類型多樣化，成為穩定的資金來源。

本集團主要採用流動性缺口分析衡量流動性風險，並採用不同的情景分析和壓力測試以評估流動性風險的影響。

本集團的資產與負債於報告期末根據相關剩餘到期日分析如下：

	2017年6月30日							合計
	無期限 附註(i)	實時償還	1個月內	1個月 至3個月	3個月 至1年	1年至5年	5年以上	
資產								
現金及存放中央 銀行款項	36,016,889	16,431,640	-	-	-	-	-	52,448,529
存放同業及其他金融 機構款項	-	2,377,032	240,000	20,000	1,046,121	-	-	3,683,153
拆出資金	-	-	444,566	640,646	1,344,037	-	-	2,429,249
發放貸款及墊款	5,223,160	795,733	8,019,335	16,451,023	87,426,521	24,079,307	34,977,710	176,972,789
買入返售金融資產	-	-	1,099,838	-	-	-	-	1,099,838
投資	1,372,093	91,000	11,036,180	48,839,413	52,493,656	60,377,045	31,449,245	205,658,632
其他	11,204,189	-	2,546,118	357,121	363,091	1,247,621	-	15,718,140
總資產	53,816,331	19,695,405	23,386,037	66,308,203	142,673,426	85,703,973	66,426,955	458,010,330

未經審計中期財務報表附註

(除特別說明外，金額單位為人民幣千元)

44 風險管理(續)

(c) 流動性風險(續)

	2017年6月30日							合計
	無期限 附註(i)	實時償還	1個月內	1個月 至3個月	3個月 至1年	1年至5年	5年以上	
負債								
向中央銀行借款	-	-	178,547	337,742	1,970,123	-	-	2,486,412
同業及其他金融機構 存放款項	-	1,236,013	7,187,000	16,328,000	22,167,000	250,000	-	47,168,013
拆入資金	-	-	347,421	143,690	304,264	-	-	795,375
賣出回購金融資產	-	-	27,381,698	-	-	-	-	27,381,698
吸收存款	-	153,445,736	13,077,539	23,511,819	65,713,386	23,784,698	20,822	279,554,000
已發行債券	-	-	2,643,817	17,183,856	37,699,885	-	-	57,527,558
其他	-	1,147,433	403,289	426,751	3,285,603	742,954	6,307	6,012,337
總負債	-	155,829,182	51,219,311	57,931,858	131,140,261	24,777,652	27,129	420,925,393
淨頭寸	53,816,331	(136,133,777)	(27,833,274)	8,376,345	11,533,165	60,926,321	66,399,826	37,084,937

未經審計中期財務報表附註

(除特別說明外，金額單位為人民幣千元)

44 風險管理(續)

(c) 流動性風險(續)

	2016年12月31日							
	無期限 附註(i)	實時償還	1個月內	1個月 至3個月	3個月 至1年	1年至5年	5年以上	合計
資產								
現金及存放中央銀行款項	32,683,692	16,687,201	—	—	—	—	—	49,370,893
存放同業及其他金融								
機構款項	—	1,543,296	5,325,000	5,912,196	50,000	—	—	12,830,492
拆出資金	—	—	7,400,000	300,000	1,000,000	—	—	8,700,000
發放貸款及墊款	3,717,131	1,284,235	9,613,451	20,256,555	87,753,075	15,317,051	20,605,793	158,547,291
買入返售金融資產	—	—	6,573,627	—	—	—	—	6,573,627
投資	1,343,490	348,250	18,400,117	33,407,145	55,051,732	53,104,955	21,340,329	182,996,018
其他	10,008,974	6,912	1,808,611	957,397	283,951	987,273	—	14,053,118
總資產	47,753,287	19,869,894	49,120,806	60,833,293	144,138,758	69,409,279	41,946,122	433,071,439

未經審計中期財務報表附註

(除特別說明外，金額單位為人民幣千元)

44 風險管理(續)

(c) 流動性風險(續)

	2016年12月31日							合計
	無期限 附註(i)	實時償還	1個月內	1個月 至3個月	3個月 至1年	1年至5年	5年以上	
負債								
向中央銀行借款	—	45,860	2,315,273	272,915	1,883,000	—	—	4,517,048
同業及其他金融機構								
存放款項	—	1,516,274	12,149,000	20,334,000	10,705,500	250,000	—	44,954,774
拆入資金	—	—	10,400,000	—	—	—	—	10,400,000
賣出回購金融資產	—	—	27,580,567	—	—	—	—	27,580,567
吸收存款	—	128,532,881	10,936,234	29,100,309	53,149,499	23,612,895	20,936	245,352,754
已發行債券	—	—	7,587,565	29,076,050	20,724,143	—	—	57,387,758
其他	—	865,164	—	2,300,276	3,343,670	725,280	145,509	7,379,899
總負債	<u>—</u>	<u>130,960,179</u>	<u>70,968,639</u>	<u>81,083,550</u>	<u>89,805,812</u>	<u>24,588,175</u>	<u>166,445</u>	<u>397,572,800</u>
淨頭寸	<u>47,753,287</u>	<u>(111,090,285)</u>	<u>(21,847,833)</u>	<u>(20,250,257)</u>	<u>54,332,946</u>	<u>44,821,104</u>	<u>41,779,677</u>	<u>35,498,639</u>

附註：

- (i) 現金及存放中央銀行款項中的無期限金額是指存放於中國人民銀行的法定存款準備金與財政性存款。發放貸款及墊款中的無期限類別包括所有已減值發放貸款和墊款，以及已逾期超過一個月的貸款和墊款。逾期一個月內的未減值發放貸款和墊款歸入實時償還類別。投資項中無期限金額是指已減值或已逾期一個月以上的部分。股權投資亦於無期限中列示。

未經審計中期財務報表附註

(除特別說明外，金額單位為人民幣千元)

44 風險管理(續)

(c) 流動性風險(續)

本集團非衍生金融負債及貸款承諾於報告期末根據未經折現合同現金流量分析如下：

	2017年6月30日							
	賬面值	未折現合同 現金流量	實時償還	1個月內	1個月 至3個月	3個月 至1年	1年至5年	5年以上
非衍生金融負債								
向中央銀行借款	2,486,412	2,520,805	-	179,439	339,721	2,001,645	-	-
同業及其他金融機構 存放款項	47,168,013	47,966,174	1,236,496	7,199,204	16,453,873	22,783,461	293,140	-
拆入資金	795,375	806,185	-	347,577	144,058	314,550	-	-
賣出回購金融資產	27,381,698	27,393,543	-	27,393,543	-	-	-	-
吸收存款	279,554,000	282,575,702	153,623,304	13,107,560	23,623,147	66,607,856	25,592,521	21,314
已發行債券	57,527,558	58,557,840	-	2,650,064	17,322,078	38,585,698	-	-
其他金融負債	2,650,163	2,650,163	180,730	241,820	420,824	1,313,665	492,969	155
非衍生金融負債合計	417,563,219	422,470,412	155,040,530	51,119,207	58,303,701	131,606,875	26,378,630	21,469
貸款承諾	-	3,437,206	1,237,790	1,899,416	-	290,000	10,000	-

未經審計中期財務報表附註

(除特別說明外，金額單位為人民幣千元)

44 風險管理(續)

(c) 流動性風險(續)

	2016年12月31日							
	賬面值	未折現合同 現金流量	實時償還	1個月內	1個月 至3個月	3個月 至1年	1年至5年	5年以上
非衍生金融負債								
向中央銀行借款	4,517,048	4,579,834	45,884	2,321,055	274,441	1,938,454	—	—
同業及其他金融機構								
存放款項	44,954,774	45,376,762	1,517,131	12,164,950	20,475,723	10,919,322	299,636	—
拆入資金	10,400,000	10,410,975	—	10,410,975	—	—	—	—
賣出回購金融資產	27,580,567	27,613,356	—	27,613,356	—	—	—	—
吸收存款	245,352,754	247,956,133	128,697,706	10,938,836	29,170,388	53,767,091	25,358,678	23,434
已發行債券	57,387,758	58,212,889	—	7,607,789	29,713,422	20,891,678	—	—
其他金融負債	4,973,458	4,973,458	837,206	—	1,530,174	2,333,958	232,352	39,768
非衍生金融負債合計	395,166,359	399,123,407	131,097,927	71,056,961	81,164,148	89,850,503	25,890,666	63,202
貸款承諾	—	1,688,575	777,790	730,785	—	170,000	10,000	—

上述未經折現合同現金流量分析可能與這些金融工具的實際現金流量存在差異。

未經審計中期財務報表附註

(除特別說明外，金額單位為人民幣千元)

44 風險管理(續)

(d) 操作風險

操作風險是指由不完善或有問題的內部程序、人員、系統以及外部事件所造成損失的風險。

本集團已經建立了層次化的操作風險管理體系以全面識別、評估、控制、管理和報告所有業務環節的操作風險。這套體系覆蓋了公司銀行、零售銀行、交易銷售、公司金融、支付結算、代理服務、資產管理等全部業務條線以及人力資源管理、財務管理、法律事務、反洗錢管理、行政辦公管理等全部支持輔助性活動。該體系的主要內容如下：

- 在高級管理層領導下的、前中後台各司其職的、層次化的操作風險管理結構；
- 以操作風險管理基本政策為核心的、覆蓋操作風險管理各個領域的較為完整的操作風險管理制度體系；
- 針對包括公共事件、自然災害、IT系統故障、擠提、盜搶等各類突發事件的應急預案體系和業務持續性方案體系；
- 操作風險管理績效考核機制和對各類違規違紀行為進行追究和處分的全員問責制度；及
- 以內部審計和合規檢查為基礎的獨立的風險評估體系。

45 期後事項

本行的全球發售已完成，且本行H股股份已於2017年7月19日於香港聯交所主板上市。此外，本行招股章程所述的超額配售權獲悉權行使，該等H股股份於2017年8月15日於香港聯交所主板上市。

除上述事項外，本集團並無任何於報告日後之重大事項須予披露。

未經審計的補充財務資料

(除特別說明外，金額單位為人民幣千元)

以下所載數據並不構成未經審計綜合中期財務報告的一部份，有關數據僅供參考。

本行根據香港上市規則及銀行業(披露)規則披露以下未經審核補充財務資料：

1 流動性覆蓋率及槓桿率

	2017年 6月30日	截至 2017年 6月30日 止六個月平均
流動性覆蓋率(人民幣及外幣)	194.73%	202.35%

	2016年 12月31日	截至 2016年 12月31日 止年度平均
流動性覆蓋率(人民幣及外幣)	201.24%	200.99%

根據《商業銀行流動性風險管理辦法(試行)》的規定，商業銀行的流動性覆蓋率應當在2018年底前達到100%。在過渡期內，應當在2014年底、2015年底、2016年底及2017年底前分別達到60%、70%、80%、90%。

槓桿率

	2017年 6月30日	2016年 12月31日
槓桿率	7.42%	9.36%

按照中國銀監會頒佈且自2015年4月1日起生效的《商業銀行槓桿率管理辦法》的要求，商業銀行的槓桿率不得低於4%。

上述流動性覆蓋率及槓桿率乃參照中國銀監會頒佈的公式，並基於按中國企業會計準則釐定編製的財務資料計算。

未經審計的補充財務資料

(除特別說明外，金額單位為人民幣千元)

2 貨幣集中度

	2017年6月30日			
	美元 (人民幣 等值)	港元 (人民幣 等值)	其他 (人民幣 等值)	總計
即期資產	502,005	131	119,193	621,329
即期負債	(495,763)	(133)	(118,145)	(614,041)
淨長頭寸	<u>6,242</u>	<u>(2)</u>	<u>1,048</u>	<u>7,288</u>

	2016年12月31日			
	美元 (人民幣 等值)	港元 (人民幣 等值)	其他 (人民幣 等值)	總計
即期資產	192,978	89	1,593	194,660
即期負債	(185,019)	(89)	(1,607)	(186,715)
淨長頭寸	<u>7,959</u>	<u>—</u>	<u>(14)</u>	<u>7,945</u>

本行各報告期末時並無結構性頭寸。

3 國際債權

本行主要在中國內地營業，將對中國內地以外地區第三方的所有債權均視作為國際債權。

國際債權包括對客戶發放的貸款和墊款、與中央銀行結餘以及應收同業及其他金融機構款項。

未經審計的補充財務資料

(除特別說明外，金額單位為人民幣千元)

3 國際債權(續)

當一個國家或地區計入全部風險轉移後，構成國際債權總金額10%或以上時，即予以呈報。只有在申索擔保人所處國家與被索方不同，或申索是向一家銀行的境外分支機構提出，而該銀行的總行位於另一個國家的情況下，風險才會轉移。

	2017年6月30日			
	同業及其他金融機構	公共實體	其他	總計
中國內地以外所有地區	40,964	—	—	40,964
	<u>40,964</u>	<u>—</u>	<u>—</u>	<u>40,964</u>

	2016年12月31日			
	同業及其他金融機構	公共實體	其他	總計
中國內地以外所有地區	56,470	—	—	56,470
	<u>56,470</u>	<u>—</u>	<u>—</u>	<u>56,470</u>

未經審計的補充財務資料

(除特別說明外，金額單位為人民幣千元)

4 已逾期貸款和墊款總額

	2017年 6月30日	2016年 12月31日
本金或利息已逾期達下列期間的貸款和墊款		
—3個月至6個月(含6個月)	1,917,025	399,073
—6個月至1年(含1年)	2,330,058	1,305,838
—超過1年	2,998,787	2,402,763
總計	7,245,870	4,107,674
佔貸款和墊款總額百分比		
—3個月至6個月(含6個月)	1.04%	0.24%
—6個月至1年(含1年)	1.27%	0.79%
—超過1年	1.63%	1.45%
總計	3.94%	2.48%

名詞解釋

「公司章程」	指	本行的公司章程，或會不時修訂、補充或以其他方式修改
「本行」或「我們」	指	中原銀行股份有限公司，根據中國相關法律法規於2014年12月23日在中國成立的股份有限公司，並（倘文義所需）包括其前身、分行及支行以及所有附屬公司
「董事會」	指	本行董事會
「監事會」	指	本行監事會
「中國銀監會」	指	中國銀行業監督管理委員會
「河南銀監局」	指	中國銀行業監督管理委員會河南監管局
「中國」	指	中華人民共和國，就本中期報告而言，不包括香港、台灣及中國澳門特別行政區
「消費金融公司」	指	河南中原消費金融股份有限公司，於2016年12月29日在中國成立的股份有限公司，為本行的子公司
「企業管治守則」	指	香港上市規則附錄十四《企業管治守則》及《企業管治報告》
「董事」	指	本行董事
「內資股」	指	本行發行的每股面值人民幣1.00元的普通股，以人民幣認購或入賬列作繳足
「H股」	指	本行發行每股面值人民幣1.00元的普通股，並在香港聯交所上市
「港元」	指	香港法定貨幣港元
「香港」	指	中國香港特別行政區
「香港上市規則」	指	《香港聯合交易所有限公司證券上市規則》，經不時修訂，補充或以其他方式修改

名詞解釋

「香港聯交所」	指	香港聯合交易所有限公司
「上市日期」	指	H股開始在香港聯交所主板上市及買賣的日期，為2017年7月19日
「盧氏德豐村鎮銀行」	指	盧氏德豐村鎮銀行股份有限公司，一家股份公司，於2012年5月15日在中國成立，為本行的子公司
「主板」	指	聯交所營運的股票市場(不包括期權市場)，獨立於聯交所創業板並與創業板並行運作
「標準守則」	指	香港上市規則附錄十《上市發行人董事進行證券交易的標準守則》
「九家村鎮銀行」	指	信陽平橋中原村鎮銀行股份有限公司，林州德豐村鎮銀行股份有限公司，淇縣中原村鎮銀行股份有限公司，濮陽中原村鎮銀行股份有限公司，西平財富村鎮銀行股份有限公司，遂平恒生村鎮銀行股份有限公司，盧氏德豐村鎮銀行股份有限公司，襄城匯浦村鎮銀行股份有限公司，河南新鄉新興村鎮銀行股份有限公司
「央行」或 「中央銀行」	指	中國人民銀行
「招股章程」	指	本行於2017年6月30日就香港公開發行刊發的招股章程，經不時修訂、補充或以其他方式修改
「報告期」	指	截至2017年6月30日止六個月
「人民幣」	指	中國法定貨幣人民幣
「證券及期貨條例」	指	香港法例第571章證券及期貨條例，經不時修訂補充或以其他方式修改
「股東」	指	本行股份持有人
「股份」	指	本行股本中每股面值人民幣1.00元的普通股，包括內資股股份及H股股份
「監事」	指	本行監事