

矿山、钢厂、钢贸商动态跟踪 (2017/6/19-2017/6/23)
外矿发货量小降, 高炉检修率微降, 亏损面小幅上升至 16.56%
核心观点:
● 矿山: 内矿产能利用率小幅下降, 外矿发货量小幅下降

6月23日, 全国70家样本矿山企业日总产量8.70万吨, 较上次统计下降1.14%, 产能利用率48.10%, 较上次统计下降0.50%, 总库存77万吨, 较上次统计下降3.75%。6月12日-6月18日, 海外铁矿石发货总量2352.90万吨, 较上次统计减少22.10万吨, 其中澳洲1481.30万吨, 减少179.20万吨; 巴西871.60万吨, 增加157.10万吨; 印度0万吨, 与上次统计持平。6月23日, 全国主要港口铁矿石库存总量14539万吨, 较上次统计增加303万吨。

● 钢厂: 高炉检修率微幅下降, 亏损比例较上次统计上升至 16.56%, 进口矿平均库存微幅下降, 炼焦煤库存降幅明显

6月23日, 全国163家样本钢厂395座高炉, 检修钢厂数78家, 较上次统计减少1家; 检修高炉88座, 较上次统计减少1座; 检修总容积113064m³, 较上次统计减少1620m³; 检修容积占比26.63%, 较上次统计减少0.38%。6月23日, 全国163家样本钢厂亏损27家, 亏损比例16.56%, 较上次统计上升0.61%。

6月16日, 全国64家样本钢厂平均使用进口矿配比88.88%, 较上次统计增加0.21%。6月16日, 样本钢厂进口矿平均库存为27.17万吨, 较上次统计减少0.03万吨; 国产矿平均库存1.16万吨, 较上次统计减少0.09万吨。6月23日, 110家样本钢厂及100家独立焦化企业炼焦煤总库存量为1302.85万吨, 较上次统计减少45.93万吨, 环比下降3.41%。

● 钢贸商: 库存降幅明显, 上海市场终端线螺采购量大幅下降

社会库存总量降幅明显, 各地区以降为主。上海市场样本终端线螺周采购量23800吨, 环比减少9089吨, 降幅27.64%。

● 预测: 市场预期下周钢价盘整运行

重要说明: 本报告中有部分数据为两周或更长时间更新一次, 所以如遇数据没有更新的情况, 则沿用最近一期报告中的统计数据 and 点评。

风险提示: 宏观经济增速大幅下滑; 钢材出口情况不及预期; 改革进度低于市场预期; 矿石巨头联合减产保价。

重点公司盈利预测:

公司简称	评级	股价	EPS			PE			PB
			16A	17E	18E	16A	17E	18E	
宝钢股份	买入	6.46	0.55	0.81	0.94	11.75	7.98	6.87	0.93
河钢股份	买入	4.17	0.15	0.20	0.24	27.80	20.85	17.38	0.97
鞍钢股份	买入	5.38	0.22	0.46	0.53	24.18	11.70	10.15	0.85
首钢股份	买入	6.64	0.08	0.32	0.41	87.60	20.49	16.04	1.32
大冶特钢	买入	11.1	0.65	0.76	0.91	17.05	14.61	12.17	1.32

数据来源: 公司财务报表, 广发证券发展研究中心

行业评级
买入

前次评级

买入

报告日期

2017-06-25

相对市场表现

分析师: 李莎 S0260513080002


020-87574792



lisha@gf.com.cn

相关研究:
【广发钢铁 李莎】矿山、钢厂、钢贸商动态跟踪 2017-06-18

(2017/6/12-2017/6/16): 外矿发货量升幅明显, 高炉检修率微幅下降, 亏损面维持15.95%

【广发钢铁 李莎】钢铁行业周报 (2017年6月12日-6月16日): 本周钢价涨幅明显, 预计短期钢价窄幅震荡

【广发钢铁 李莎】粗钢产量

数据点评 (2017年5月)

5月粗钢产量同比增1.8%, 连续三月创历史同期新高

联系人: 陈潇 020-87571273
 gzchenxiao@gf.com.cn

目录索引

一、矿山：内矿产能利用率小幅下降，外矿发货量小幅下降.....	4
（一）国内矿山：产能利用率小幅下降至 48.10%，铁精粉库存较上次统计降幅明显.....	4
（二）外矿：发货量小幅下降，到港量微幅下降，港口库存升幅明显.....	5
二、钢厂：高炉检修率微幅下降，亏损比例较上次统计上升 0.61%，进口矿平均库存微幅下降，炼焦煤库存降幅明显.....	5
（一）高炉检修：检修高炉容积占比微幅下降，影响日均铁水产量 32.88 万吨.....	5
（二）亏损面：亏损比例较上次统计小幅上升至 16.56%，亏损企业数量较上次统计增加 1 家.....	6
（三）铁矿石配比及库存：进口矿配比微幅上升，进口矿平均库存 27.17 万吨，国产矿平均库存 1.16 万吨.....	7
（四）炼焦煤库存：总库存降幅明显，110 家样本钢厂平均可用 13.63 天，样本焦化企业平均可用 11.89 天.....	7
三、钢贸商：库存降幅明显，上海市场终端线螺采购量大幅下降.....	9
（一）钢材库存：总量降幅明显，各地区以降为主.....	9
（二）上海市场样本终端采购量：大幅下降，环比减少 9089 吨.....	11
四、钢厂、钢贸商、下游企业、业内分析人士对钢价的看法：主要品种盘整运行.....	12
五、风险提示.....	13

图表索引

图 1: 70 家矿山铁精粉产量和产能利用率变动	4
图 2: 70 家矿山铁精粉库存变动	4
图 3: 铁矿石发货量和铁矿石到港量	5
图 4: 我国港口铁矿石库存升幅明显	5
图 5: 样本钢厂检修高炉容积占比和影响日均铁水产量	6
图 6: 样本钢厂亏损比例与上次小幅上升	6
图 7: 样本钢厂铁矿石库存和进口矿配比 (万吨)	7
图 8: 七大区域钢材总库存变动 (万吨)	9
图 9: 七大区域螺纹钢总库存变动 (万吨)	9
图 10: 七大区域线材总库存变动 (万吨)	10
图 11: 七大区域热卷总库存变动 (万吨)	10
图 12: 七大区域冷轧板总库存变动 (万吨)	10
图 13: 七大区域中厚板总库存变动 (万吨)	10
图 14: 上海市场样本终端线螺每周采购量变动情况	12
图 15: 样本钢厂、钢贸商、下游企业、分析人士对 6 月 26 日-6 月 30 日钢价的调查结果	13
表 1: 全国和各区域矿山铁精粉产量、产能利用率、库存变动情况	4
表 2: 110 家样本钢厂分区域炼焦煤库存变动情况	8
表 3: 100 家样本独立焦化厂分区域炼焦煤库存变动情况	8
表 4: 七大区域不同品种钢材库存变动情况 (单位: 万吨)	11

一、矿山：内矿产能利用率小幅下降，外矿发货量小幅下降

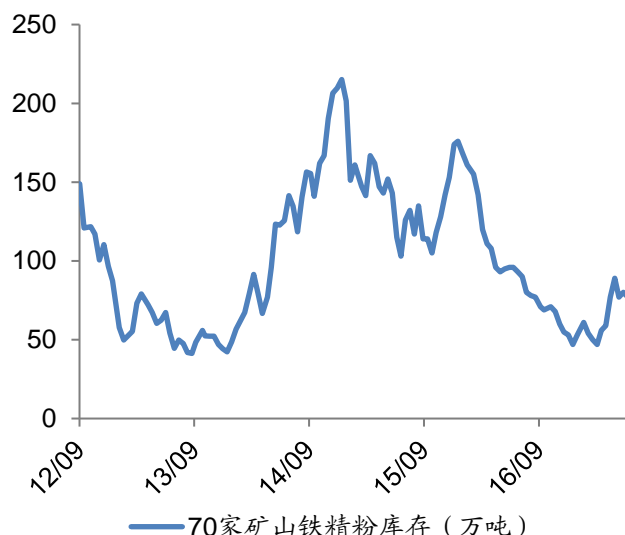
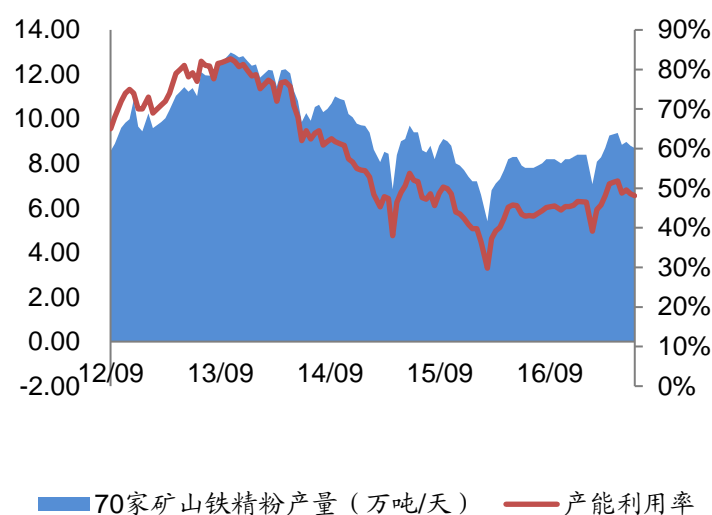
(一) 国内矿山：产能利用率小幅下降至 48.10%，铁精粉库存较上次统计降幅明显

6月23日，全国70家样本矿山企业日总产量8.70万吨，较上次统计下降1.14%，产能利用率48.10%，较上次统计下降0.50%，总库存77万吨，较上次统计下降3.75%。

备注：东北-辽宁、吉林、黑龙江，包含14家样本企业；华北-内蒙古、山西，包含15家样本企业；河北包含25家样本企业；华东-安徽、山东、江苏，包含6家样本企业；华南-四川、湖北、广东、广西，10家样本企业。

图1：70家矿山铁精粉产量和产能利用率变动

图2：70家矿山铁精粉库存变动



数据来源：我的钢铁网，广发证券发展研究中心

数据来源：我的钢铁网，广发证券发展研究中心

表1：全国和各区域矿山铁精粉产量、产能利用率、库存变动情况

范围	铁精粉产量 (万吨)	上次产量 (万吨)	产能利用率	上次利用率	铁精粉库存 (万吨)	上次库存 (万吨)
全国	8.70	8.80	48.1%	48.6%	77	80
东北	0.81	0.81	46.6%	46.6%	21	22
河北	5.00	5.00	57.7%	57.7%	4	8
华北	0.79	0.79	28.8%	28.8%	23	22
华东	1.46	1.56	64.6%	69.0%	18	19
华南	0.64	0.64	23.7%	23.7%	11	9

数据来源：我的钢铁网，广发证券发展研究中心

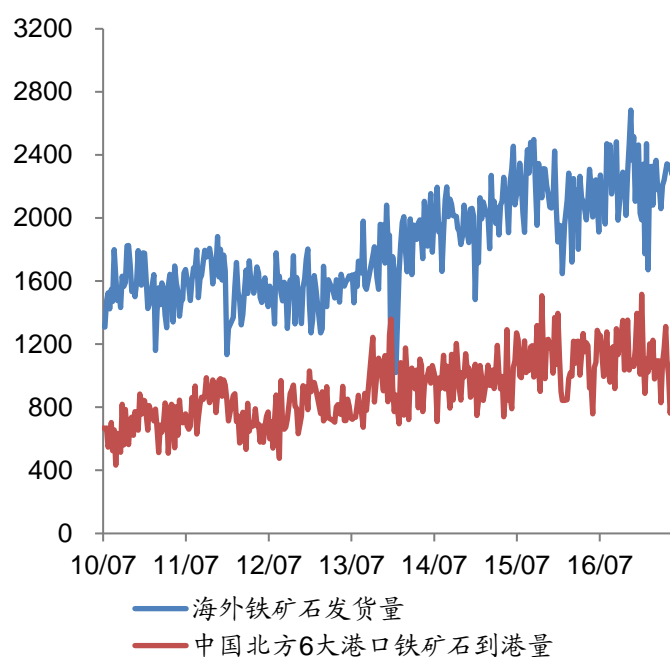
(二) 外矿：发货量小幅下降，到港量微幅下降，港口库存升幅明显

6月12日-6月18日，海外铁矿石发货总量2352.90万吨，较上次统计减少22.10万吨，其中澳洲1481.3万吨，减少179.20万吨；巴西871.60万吨，增加157.10万吨；印度0万吨，与上次统计持平。

6月12日-6月18日，中国北方6大港口铁矿石到港量为974.40万吨，较上次统计减少3.40万吨。

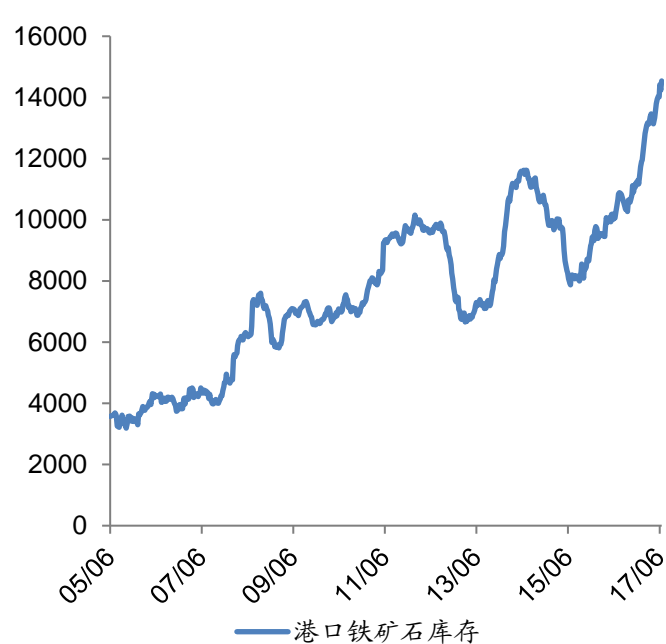
6月23日，全国主要港口铁矿石库存总量14539万吨，较上次统计增加303万吨。目前澳矿7644万吨，增加206万吨，巴矿3212万吨，增加72万吨，印矿442万吨，增加19万吨。

图3：铁矿石发货量和铁矿石到港量



数据来源：我的钢铁网，广发证券发展研究中心

图4：我国港口铁矿石库存升幅明显



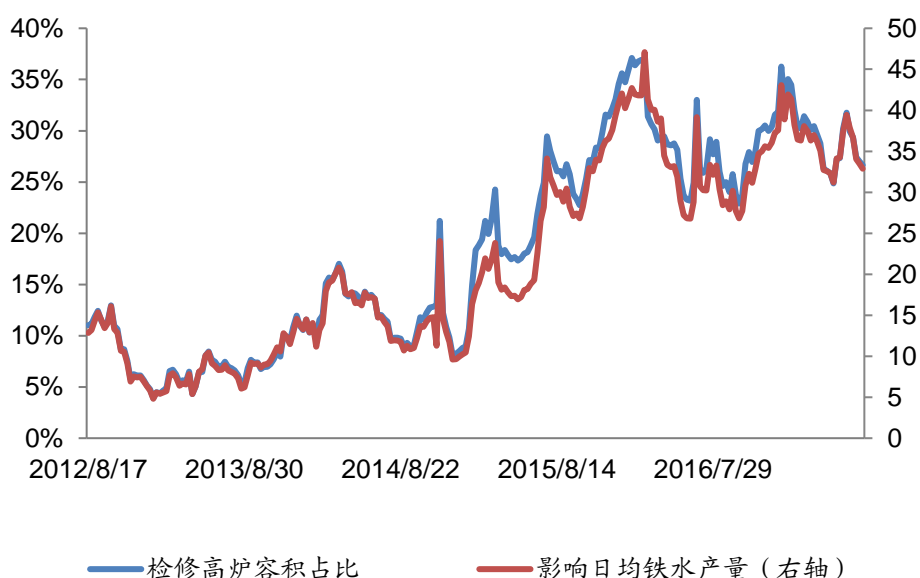
数据来源：我的钢铁网，广发证券发展研究中心

二、钢厂：高炉检修率微幅下降，亏损比例较上次统计上升0.61%，进口矿平均库存微幅下降，炼焦煤库存降幅明显

(一) 高炉检修：检修高炉容积占比微幅下降，影响日均铁水产量32.88万吨

6月23日，全国163家样本钢厂395座高炉，检修钢厂数78家，较上次统计减少1家；检修高炉88座，较上次统计减少1座；检修总容积113064m³，较上次统计减少1620m³；检修容积占比26.63%，较上次统计减少0.38%。检修高炉影响日均铁水产量32.88万吨，较上次统计减少0.63万吨。

图 5: 样本钢厂检修高炉容积占比和影响日均铁水产量

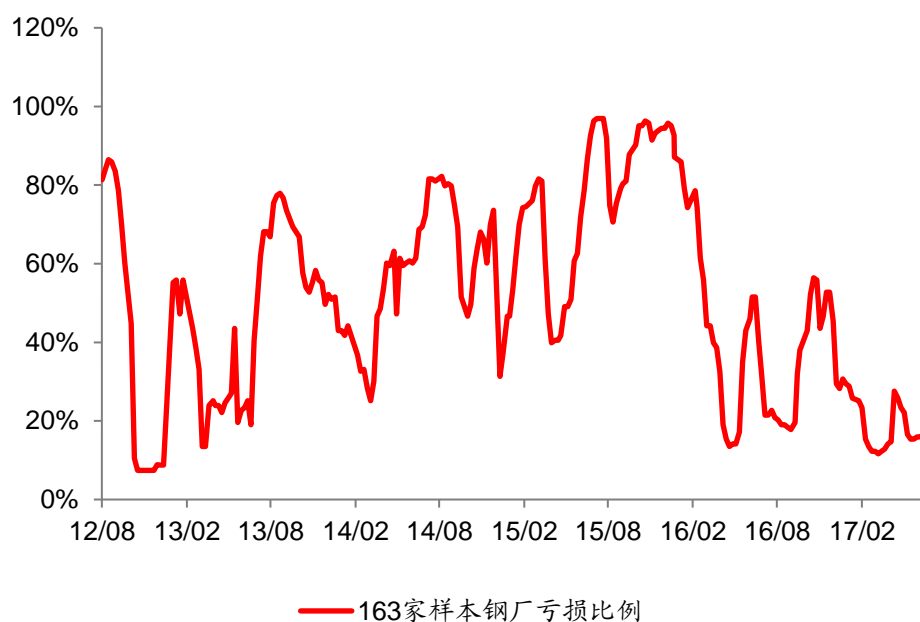


数据来源: 我的钢铁网, 广发证券发展研究中心

(二) 亏损面: 亏损比例较上次统计小幅上升至 16.56%, 亏损企业数量较上次统计增加 1 家

6月16日, 全国163家样本钢厂亏损27家, 亏损比例16.56%, 较上次统计分别增加0.61%和1家。

图 6: 样本钢厂亏损比例与上次小幅上升



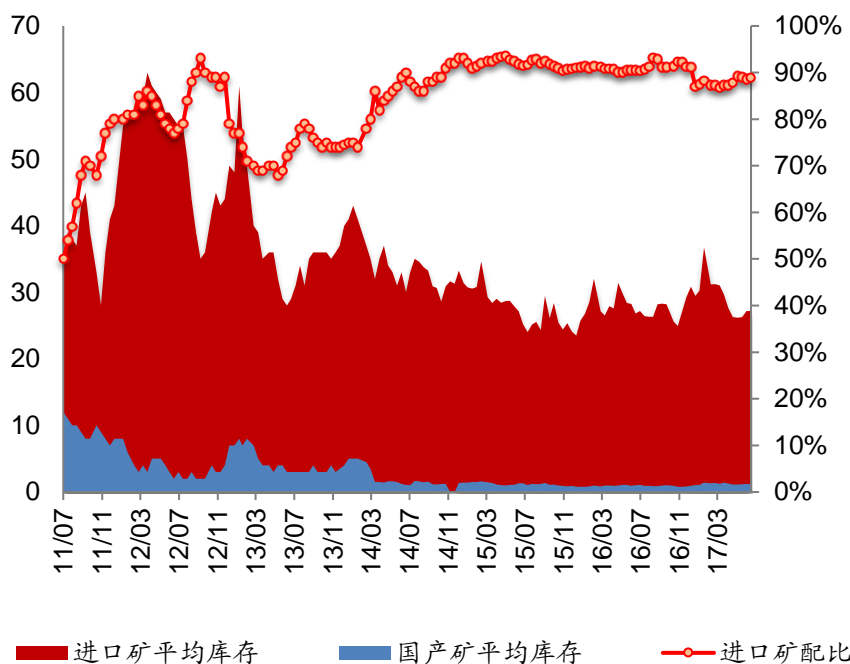
数据来源: 我的钢铁网, 广发证券发展研究中心

（三）铁矿石配比及库存：进口矿配比微幅上升，进口矿平均库存 27.17 万吨，国产矿平均库存 1.16 万吨

6月16日，全国64家样本钢厂平均使用进口矿配比88.88%，较上次统计增加0.21%。

6月16日，样本钢厂进口矿平均库存为27.17万吨，较上次统计减少0.03万吨；国产矿平均库存1.16万吨，较上次统计减少0.09万吨。

图7：样本钢厂铁矿石库存和进口矿配比（万吨）



数据来源：我的钢铁网，广发证券发展研究中心

（四）炼焦煤库存：总库存降幅明显，110 家样本钢厂平均可用 13.63 天，样本焦化企业平均可用 11.89 天

6月23日，110家样本钢厂及100家独立焦化企业炼焦煤总库存量为1302.85万吨，较上次统计减少45.93万吨，环比下降3.41%。

6月23日，110家样本钢厂炼焦煤平均库存为6.22万吨，较上次统计减少0.22万吨，炼焦煤平均可用天数为13.63天，较上次统计减少0.48天；样本独立焦化企业炼焦煤平均库存为6.19万吨，较上次统计减少0.21万吨，炼焦煤平均可用天数为11.89天，较上次统计减少0.15天。

本次调研统计钢厂焦炭库存继续上升，焦价暂时企稳止跌，钢厂采购积极性上升，近期有补库现象。市场方面，焦钢仍在博弈当中，现钢厂库存维持正常水平，短期并不支持焦炭价格走高。

表2: 110家样本钢厂分区域炼焦煤库存变动情况

钢厂焦煤	上周库存 (万吨)	上上周库存 (万吨)	周环比变动 (%)	去年同期 (万 吨)	同比变动 (%)
东北	101.70	112.98	-9.98	-	-
华北	199.15	216.00	-7.80	-	-
华东	137.60	143.10	-3.84	-	-
华南	70.00	60.50	15.70	-	-
华中	71.50	71.50	0.00	-	-
西北	29.00	29.00	0.00	-	-
西南	75.20	75.40	-0.27	-	-

数据来源: 我的钢铁网, 广发证券发展研究中心

备注: 自 2017 年 4 月 21 日起, Mysteel: 炼焦煤周度调研的样本钢厂从原 37 家改为 110 家。

本次调研统计焦企产能利用率有所下降, 主要是受山西环保“回头看”影响, 部分焦企有限产现象。目前焦钢博弈加剧, 焦企提涨意愿较强, 据了解近期部分地区已有小幅上涨, 幅度在30-50元/吨。但焦价上涨的同时汽运费也上涨不少实际焦企并未获利, 近期由于山西-河北路段频繁修理, 加上有部分车辆转至西北运输动力煤, 近两周山西发往河北汽运费上涨30-40元/吨。

注: 以上关于炼焦煤价格和库存的分析参考“我的钢铁网”相关分析。

表3: 100家样本独立焦化厂分区域炼焦煤库存变动情况

独立焦化厂焦煤	上周库存 (万吨)	上上周库存 (万吨)	周环比变动 (%)	上周平均 可用天数	上上周平均 可用天数
东北	12.50	10.80	15.74	12.70	10.97
华北	272.60	282.20	-3.40	12.02	12.06
华东	190.80	200.00	-4.60	12.64	13.09
华中	29.30	30.30	-3.30	8.64	8.93
西北	64.10	69.80	-8.17	9.01	9.54
西南	49.40	47.20	4.66	17.94	16.86

数据来源: 我的钢铁网, 广发证券发展研究中心

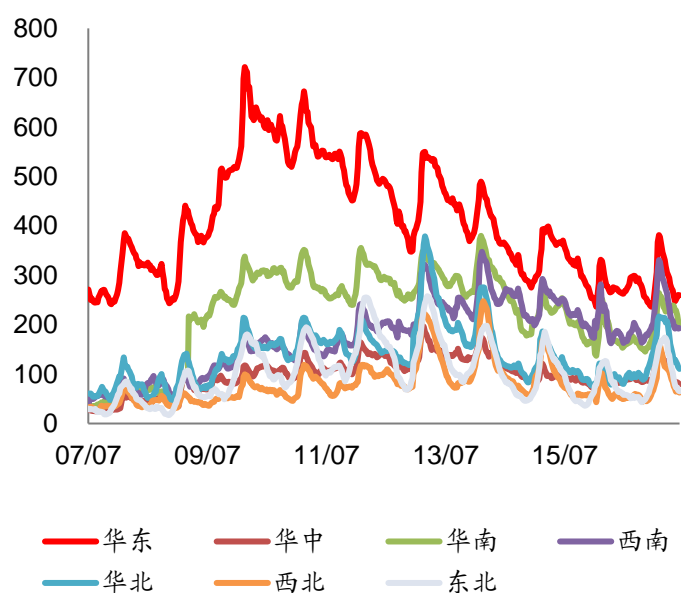
三、钢贸商：库存降幅明显，上海市场终端线螺采购量大幅下降

(一) 钢材库存：总量降幅明显，各地区以降为主

区域方面：6月19日-6月23日，社会库存总量降幅明显，各地区以降为主。其中西南地区微幅上升，华东地区微幅下降，华南、华中、华北、东北、西北地区降幅明显。

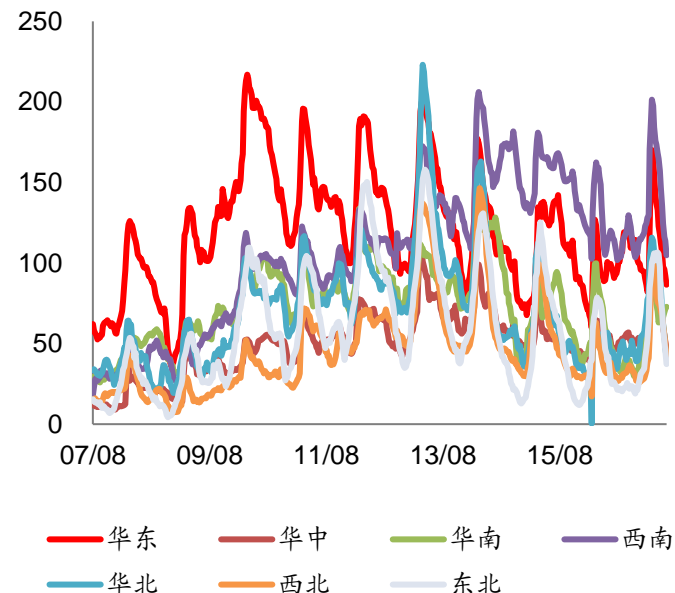
品种方面：6月19日-6月23日，各钢材品种间的社会库存以降为主。螺纹钢微幅上升，线材微幅下降，冷轧板小幅下降，中厚板和热卷降幅明显。

图8：七大区域钢材总库存变动（万吨）



数据来源：我的钢铁网，广发/证券发展研究中心

图9：七大区域螺纹钢总库存变动（万吨）



数据来源：我的钢铁网，广发证券发展研究中心

图10: 七大区域线材总库存变动 (万吨)

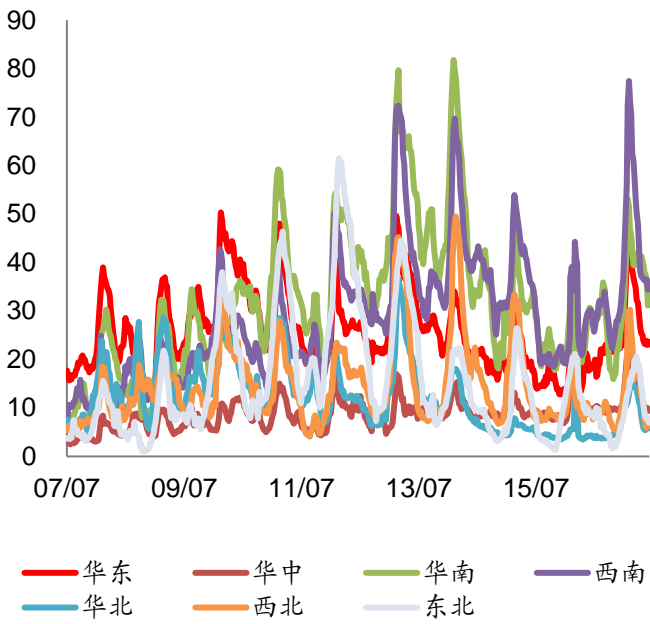
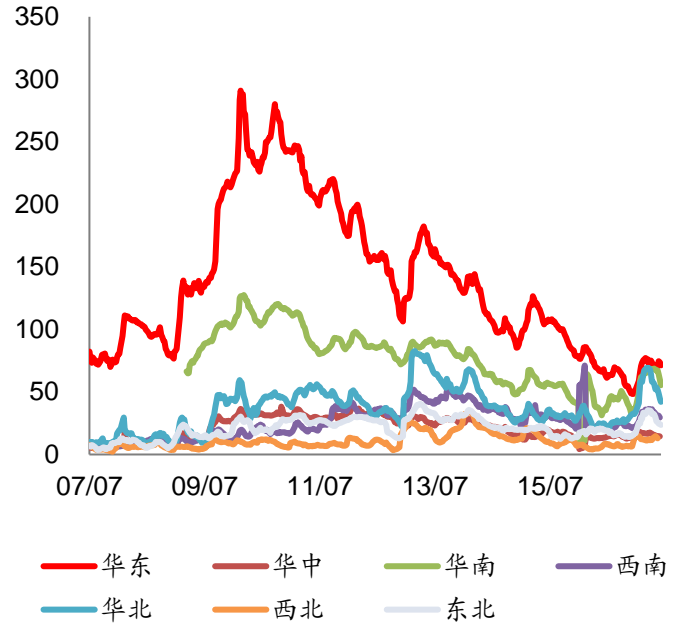


图11: 七大区域热卷总库存变动 (万吨)



数据来源: 我的钢铁网, 广发证券发展研究中心

数据来源: 我的钢铁网, 广发证券发展研究中心

图12: 七大区域冷轧板总库存变动 (万吨)

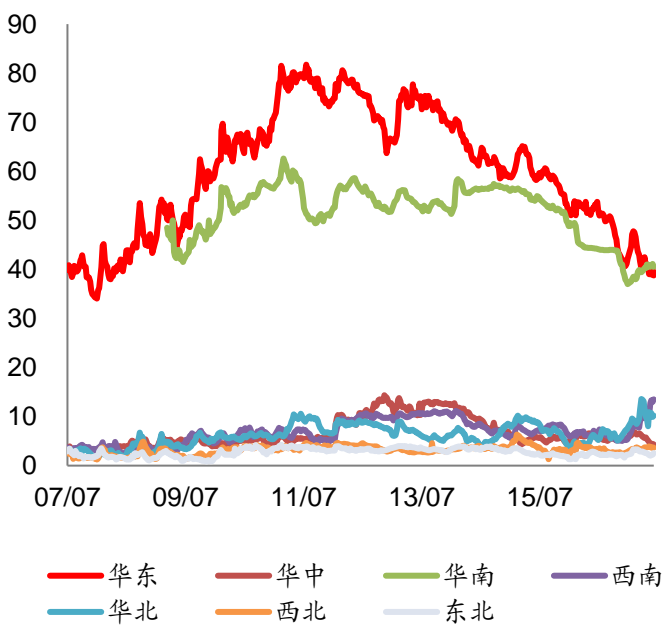
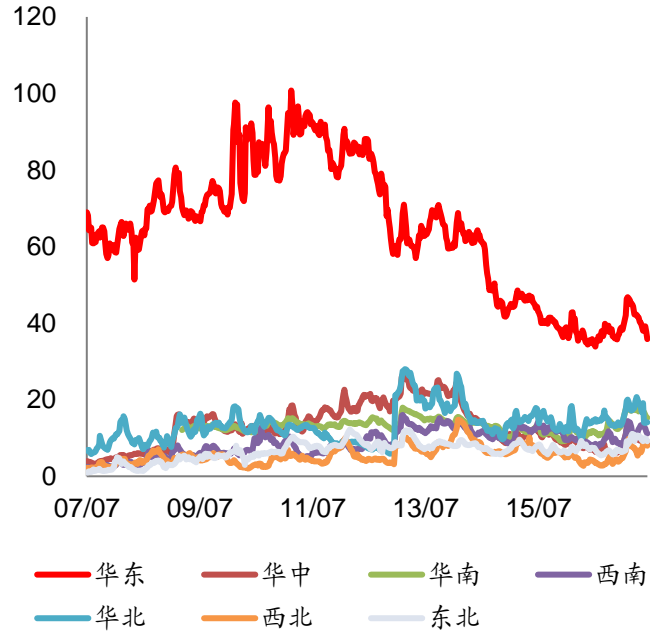


图13: 七大区域中厚板总库存变动 (万吨)



数据来源: 我的钢铁网, 广发证券发展研究中心

数据来源: 我的钢铁网, 广发证券发展研究中心

表 4: 七大区域不同品种钢材库存变动情况 (单位: 万吨)

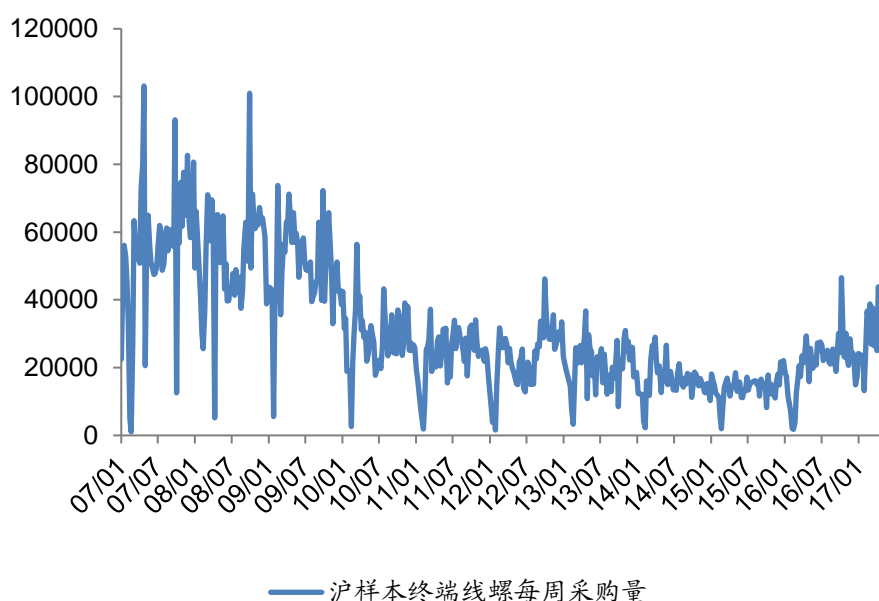
	华东	华中	华南	西南	华北	西北	东北	总计
总库存	259.68	79.69	202.62	192.77	110.62	62.55	65.14	973.07
环比变动	-0.29%	-3.02%	-1.83%	0.35%	-3.24%	-6.15%	-3.27%	-1.65%
同比变动	-4.86%	-9.06%	20.71%	2.84%	20.59%	2.54%	-5.95%	3.75%
螺纹钢库存	90.79	42.89	58.81	104.7	38.38	31.5	22.83	389.9
环比变动	6.42%	-2.92%	-0.71%	1.26%	-3.98%	-5.97%	-5.11%	0.06%
同比变动	-8.68%	-17.12%	21.33%	-12.90%	-12.09%	-17.75%	-18.90%	-9.32%
线材库存	23.1	9.38	32.51	35.1	5.76	6.5	6.94	119.29
环比变动	-2.78%	-4.48%	4.33%	2.03%	-5.57%	-7.14%	-5.71%	-0.26%
同比变动	11.92%	7.20%	14.35%	19.23%	33.64%	-40.91%	-30.53%	5.98%
热卷库存	71.17	14.32	55.5	28.3	42.2	12.9	23.7	248.09
环比变动	-3.30%	0.00%	-6.57%	-4.39%	-4.74%	-6.86%	-1.66%	-4.28%
同比变动	6.85%	8.08%	57.67%	24.23%	77.68%	174.47%	13.94%	32.60%
冷轧板库存	38.79	4.30	40.50	13.51	10.16	3.65	2.52	113.43
环比变动	-3.04%	-3.37%	-1.46%	3.84%	2.11%	-2.67%	14.81%	-0.90%
同比变动	-25.17%	-34.05%	-8.70%	116.85%	73.68%	4.29%	-10.64%	-6.35%
中厚板库存	35.83	8.8	15.3	11.16	14.12	8	9.15	102.36
环比变动	-5.11%	-6.38%	-1.29%	-4.45%	0.86%	-6.43%	-4.98%	-3.91%
同比变动	4.04%	19.57%	34.21%	26.82%	-0.28%	128.57%	22.00%	17.44%

数据来源: 我的钢铁网, 广发证券发展研究中心

(二) 上海市场样本终端采购量: 大幅下降, 环比减少 9089 吨

6月23日, 上海市场样本终端线螺周采购量23800吨, 环比减少9089吨, 降幅27.64%。

图14: 上海市场样本终端线螺每周采购量变动情况



数据来源: 西本新干线, 广发证券发展研究中心

四、钢厂、钢贸商、下游企业、业内分析人士对钢价的看法: 主要品种盘整运行

样本钢厂、钢贸商、下游企业、分析人士对6月26日-6月30日钢价的调查结果:

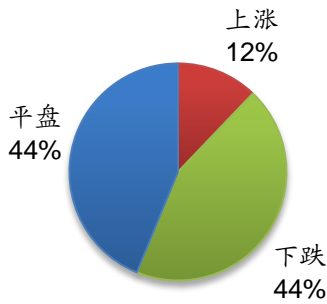
建筑钢材价格: 59家钢厂、119家贸易商、24家下游企业、28位分析人士
12.12%看涨, 44.06%看跌, 43.82%平盘。

中厚板价格: 59家钢厂、119家贸易商、24家下游企业、28位分析人士,
18.40%看涨, 16.80%看跌, 64.80%平盘。

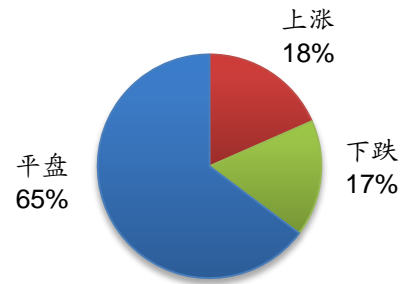
冷轧板价格: 16家钢厂、45家贸易商、11家下游企业、15位分析人士,
18.06%看涨, 20%看跌, 61.94%平盘。

热轧板价格: 15家钢厂、74家贸易商、12家下游企业、12位分析人士,
29.27%看涨, 9.15%看跌, 61.59%平盘。

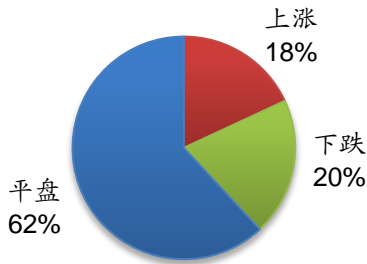
图15: 样本钢厂、钢贸商、下游企业、分析人士对6月26日-6月30日钢价的调查结果



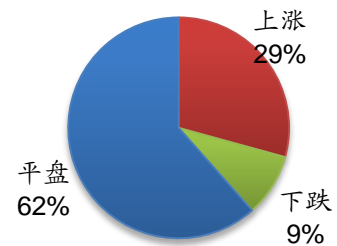
6月26日-6月30日建筑钢材价格



6月26日-6月30日中厚板价格



6月26日-6月30日冷轧板价格



6月26日-6月30日热轧板价格

数据来源: 我的钢铁网, 广发证券发展研究中心

五、风险提示

- 1、宏观经济增速大幅下滑;
- 2、钢材出口情况不及预期;
- 3、改革进度低于市场预期;
- 4、矿石巨头联合减产保价。

广发钢铁行业研究小组

- 李莎：首席分析师，清华大学材料科学与工程硕士，2011年进入广发证券发展研究中心。2016年新财富钢铁行业入围、金牛奖钢铁行业第二名，2014年新财富钢铁行业第二名（团队），2013年新财富钢铁行业第三名（团队），2012年新财富钢铁行业第三名（团队），2011年新财富钢铁行业第四名（团队）。
- 陈潇：研究助理，中山大学数量经济学硕士，2016年进入广发证券发展研究中心。2016年新财富钢铁行业入围（团队）、金牛奖钢铁行业第二名（团队），电话 020-87571273。
- 雷文：研究助理，华中科技大学金融学硕士，2017年进入广发证券发展研究中心，电话 020-87578481。
- 刘洋：联系人，清华大学材料科学与工程硕士，2017年进入广发证券发展研究中心。

广发证券—行业投资评级说明

- 买入：预期未来 12 个月内，股价表现强于大盘 10%以上。
- 持有：预期未来 12 个月内，股价相对大盘的变动幅度介于-10%~+10%。
- 卖出：预期未来 12 个月内，股价表现弱于大盘 10%以上。

广发证券—公司投资评级说明

- 买入：预期未来 12 个月内，股价表现强于大盘 15%以上。
- 谨慎增持：预期未来 12 个月内，股价表现强于大盘 5%-15%。
- 持有：预期未来 12 个月内，股价相对大盘的变动幅度介于-5%~+5%。
- 卖出：预期未来 12 个月内，股价表现弱于大盘 5%以上。

联系我们

	广州市	深圳市	北京市	上海市
地址	广州市天河区林和西路 9号耀中广场A座1401	深圳福田区益田路6001 号太平金融大厦31楼	北京市西城区月坛北街2 号月坛大厦18层	上海市浦东新区富城路99 号震旦大厦18楼
邮政编码	510620	518000	100045	200120
客服邮箱	gfyf@gf.com.cn			
服务热线				

免责声明

广发证券股份有限公司具备证券投资咨询业务资格。本报告只发送给广发证券重点客户，不对外公开发布。

本报告所载资料的来源及观点的出处皆被广发证券股份有限公司认为可靠，但广发证券不对其准确性或完整性做出任何保证。报告内容仅供参考，报告中的信息或所表达观点不构成所涉证券买卖的出价或询价。广发证券不对因使用本报告的内容而引致的损失承担任何责任，除非法律法规有明确规定。客户不应以本报告取代其独立判断或仅根据本报告做出决策。

广发证券可发出其它与本报告所载信息不一致及有不同结论的报告。本报告反映研究人员的不同观点、见解及分析方法，并不代表广发证券或其附属机构的立场。报告所载资料、意见及推测仅反映研究人员于发出本报告当日的判断，可随时更改且不予通告。

本报告旨在发送给广发证券的特定客户及其它专业人士。未经广发证券事先书面许可，任何机构或个人不得以任何形式翻版、复制、刊登、转载和引用，否则由此造成的一切不良后果及法律责任由私自翻版、复制、刊登、转载和引用者承担。