

河南省文物考古研究院

文物考古年报

2016



□ 巩义宋陵陪葬墓出土绿釉熏炉

概 述 _____ 2

壹 田野考古

一、考古调查	6
(一) 许昌人遗址石料来源调查	6
(二) 豫西旧石器遗址调查	6
(三) 三官庙乡坡董墓群、马家墓群、 闫家村遗址调查	6
二、配合基本建设考古发掘	6
(一) 国道G107线驻马店境遂平县和兴 至驿(城区)确(山)交界段加宽 扩建工程	6
(二) 引黄入冀补淀工程	7
(三) 郑合高铁	8
(四) 郑万高铁	8
(五) 商合杭铁路	9
(六) 出山店水库大坝	10
(七) 宝丰县中小河流治理重点县综合 整治和水系连通试点项目工程	11
(八) 城镇基本建设工程	11
(九) 抢救性发掘	15
三、科研课题考古发掘	16
(一) 灵井许昌人遗址	16
(二) 濮阳戚城遗址	17
(三) 淮阳平粮台遗址	17
(四) 舞阳张王庄遗址	18
(五) 淅川坑南遗址	18
(六) 城阳城址郭楼墓葬区	19
(七) 郑州小双桥遗址	20
(八) 郑韩故城北城门遗址	20
(九) 漯河郝家台遗址	21
(十) 开封新郑门遗址	21
四、公众考古与遗产保护	22
五、田野考古汇报会	22

贰 文物保护与科技考古

一、文物保护	23
二、人骨的整理与研究	23
三、动物考古	23
四、植物考古	24
五、骨骼同位素研究	25
六、文物绘图、摄影与图书资料	25

叁 科研成果

一、年度结项与承担科研课题	26
二、获奖情况	26
三、出版、发表学术成果	27

肆 学术交流

学术交流 _____ 29

机构设置一览 _____ 32

2016年是“十三五”计划的开局之年。一年来，我院在省文化厅、省科技厅和省文物局的领导下，坚持以邓小平理论、“三个代表”重要思想和科学发展观为指导，认真贯彻习近平总书记对文物工作的重要指示精神，坚持“保护为主，抢救第一，合理利用，加强管理”的文物工作方针，开拓创新，务实进取，圆满完成了年初制订的各项工作目标和任务。

■ 深入学习贯彻习近平总书记系列重要讲话精神，开展“两学一做”学习教育活动，加强党风廉政建设，落实“两个责任”

我院党总支在省文化厅党组的领导下，按照省纪委和省文化厅纪检组关于“两个责任”落实工作的要求，深入贯彻党的十八大和十八届三中、四中、五中、六中全会精神，认真学习贯彻习近平总书记系列重要讲话精神。我院先后组织了“两学一做”学习教育动员会及全院党员学习大会，要求我院全体党员要通读熟读《中国共产党章程》《中国共产党廉洁自律准则》《中国共产党纪律处分条例》《中国共产党党员权利保障条例》等党内法规，掌握廉洁自律准则规定的“四个必须”“四个坚持”，掌握各类违纪行为的情形和处分规定，明确能做什么、不能做什么，严肃党的纪律，规范领导干部的从政行为。

今年年初，我院党总支结合考古科研工作的实际和特点，认真制订了《党风廉政建设责任目标》和落实“两个责任”的实施细则及检查考核办法。根据领导班子分工和各科室职责，对班子成员的责任逐级进行分解、层层签订责任书，层层传导压

概述



力，形成一级抓一级、层层有责任，人人抓落实的责任网格，促使每位班子成员明确了党风廉政建设责任制的主要内容、工作重点和领导干部具体责任分工，将党风廉政建设和改进工作作风落到实处。

■ 大型基本建设文物保护规划和完工报告编制

完成了郑州市回民中学停车场项目、金水区城北路打通及棚户区改造项目、郑州市第一人民医院建设项目涉及郑州商城等11个项目的考古调查与文物影响评估工作；新乡市政道路苏门街项目涉及南高村遗址、安阳

航空管理学校涉及殷墟、新蔡县人民东路安置区涉及新蔡故城、延津消防设施涉及沙门城址、驻马店G107拓宽涉及朗陵故城遗址、驻马店市新庄城中村改造项目、巩义市中心城区至西部组团（回郭镇）快速通道工程、新郑市城关乡西城花园（南苑）社区建设项目。为省文物局批复省内大型基本建设工程选址意见提供了可靠依据，为建设工程项目核准提供了依据和基础材料。完成了《中原油田——开封——薛店天然气管道工程（黄河以南段）文物保护工作完工报告》《焦作市一体化示范区黄河路拓宽工程朱庄村3号墓文物保护工作完工报告》等9个工程的文物保护工作报告；《孟平铁路增建二线工程文物保护工作完工报告》《灵州至绍兴特高压线路工程文物保护工作完工报告》《省道237巩义段升级改造工程文物保护工作完工报告》《开封朱仙镇——尉氏洧川镇——许昌鄢陵县天然气管道工程文物保护工作完工报告》《河南双鹤华利药业厂区迁建项目工程牛楼墓群文物保护工作完工报告》《平顶山叶县南水北调配套水厂工地墓地文物保护工作完工报告》《宝丰讲古城（讲武城）遗址工地文物保护工作完工报告》等，及时交付建设方并协助其办理省级文物行政主管部门的施工许可函件。

■ 公路、铁路等重点工程建设项目中的文物保护工作

配合驻马店G107拓宽工程、引黄入冀补淀工程、出山店水库大坝等多项重点项目的文物调查和考古发掘工作，取得了重要收获。共完成考古发掘面积约18000平方米。发现大量

灰坑、房基、灰（壕）沟、墓葬和瓮棺等各类遗迹现象，出土遗物有石器、陶器、铁器、玉器、瓷器等。如为配合国道G107线驻马店境加宽扩建工程建设而发掘的国楼遗址，共揭露面积3795平方米，发现灰坑、房基、灶、红烧土面、水井、灰（壕）沟、墓葬和瓮棺等各类遗迹现象265处，出土大量陶器残片，采集环境研究土样200余份、测年碳样6份、动物骨骼标本37袋，发掘出土陶质纺轮、罐、盆、大口尊、鼎、觚形器、折腹杯、红陶杯、彩陶高柄杯和石质斧、凿、镞、矛、钺及其他骨角质地的文物487件。从发掘的情况看，国楼遗址文化堆积较厚，文化遗迹复杂、出土遗物丰富，时代跨度较长，包含有屈家岭文化、石家河文化、王湾三期文化杨庄二期类型和二里头文化，其中以屈家岭文化遗存最为丰富。

■ 巩义、濮阳、郑州、汝州等城市基本建设中的文物保护工作

2016年，我院负责的城市基本建设中的文物保护工作也取得了巨大的收获，共发掘约30000平方米。

为配合巩义市农村骨干路网建设项目S237线的扩建工程发掘的巩义窑址。发掘面积共5010平方米，发现了唐代灰坑、石灰窑、沉淀池、陶窑、道路、水井、墓葬、宋代窑洞及灶等遗迹，出土唐代素烧、三彩、白釉、黑釉、酱釉等陶瓷片数以万片，其中大多为基本完整或可复原器物。

对濮阳市孔子侯馆二期工程戚城遗址东周时代外城城墙的发掘。以2016PHQTG1为例，城墙分主墙体和内护坡两部分。城墙内侧倾斜堆筑

兼夯筑数层作为内护坡。城墙顶部被汉代墓葬打破。同时，汉代道路又叠压着汉代墓葬和城墙。城墙底部叠压东周时代灰坑H1、H2。城墙时代可能为东周时期。

为配合郑州豫能热电有限公司2×660MW燃煤供热机组项目的建设，共清理西晋、唐、宋、金、明、清等各时期墓葬114座，发现了明代周懿王墓，墓室内壁有大面积保存较好的彩色壁画，是目前国内首次通过正式考古发掘的明代亲王级壁画墓，具有重要意义。

为配合郑州供电公司项目建设，发掘面积共计1200平方米。清理出商代至明清时期的夯土、灰坑、墓葬、沟、水井等各类遗迹202处。其中以商代的三处夯土基址最为重要。

2016年对宝丰清凉寺汝窑遗址的考古发掘，也取得了新的收获。这次发掘对汝窑的分布情况有了进一步的了解。

■ 积极开展主动性考古调查与发掘项目、大遗址保护项目考古工作

2016年在对灵井许昌人遗址的考古发掘中石器的发掘收获很大，发现了大量经过二步加工的石器，这些石器多用压制法制作，具有欧洲旧石器时代中期的特征，灵井许昌人遗址将成为学界承认的东亚第一个旧石器时代中期遗址。

为了保证戚城遗址考古工作及学术研究的系统性、完整性，在既往工作的基础上，2016年度戚城遗址考古工作采用大面积勘探为主，辅以重点部位解剖发掘的方法，着重搞清戚城遗址，尤其是晚期城址（东周时代内城）及龙山城（二者相叠压）之内

的遗址布局和功能分区。

2016年平粮台遗址获准发掘面积是1500平方米，工作的重点是对探明的东部和西北部部分房基进行发掘。发现龙山时期房屋建筑16座，在东南发掘区的西部发现了商周时期的遗存，并且从“西周遗存”中甄别出相当于殷墟晚期的文化遗存。发掘一批楚汉时期的墓葬，出土有包括铜鼎、铜方壶、铜匜、铜洗、玉璧、玉璜、玉带钩、玉珌等大批文物。

国家重点文物保护专项“河南舞阳贾湖及周边相关遗址考古勘探与发掘”继续开展工作。对舞阳张王庄遗址继续进行发掘，发掘面积650多平方米，发现仰韶文化初期房址、灰坑等遗迹100余处。

为进一步揭示坑南遗址的考古学文化内涵，我院与中国科学院大学组成的联合考古队对该遗址进行主动发掘，出土打制石制品和动物化石近千件，再次发现并确认旧石器时代中、晚期直至新石器时代早期的连续地层；揭露出由成型工具、毛坯、废品等组成的多处石器加工场所，根据地层堆积特点和石制品产状信息初步判断应为原生堆积。

我院在城阳城遗址区内，清理了3座被盗墓葬，分别为M16、M17和M18。3座墓葬皆处于遗址保护范围和建设控制地带以外。

郑州小双桥遗址在2016年度实际发掘面积550平方米。共发掘灰坑11个，墓葬7座，水井1眼，道路2条，沟1条。文化遗存年代历商代、战国—西汉、唐宋等。在遗址中心区域外，发现了高规格的商代遗存。

2016年我院在郑韩故城发现了

城门遗迹。发掘面积 4000 余平方米，对春秋战国时期的城墙、马面、环壕等重要遗迹进行了发掘清理，发现春秋战国至明清时期道路 8 条，路面上的车辙清晰可见。目前发掘仍在进行中。

■ 科技考古与文物保护

目前已完成平顶山叶县辛庄一号楚墓、淇县宋庄东周墓地、信阳城阳城址八号楚墓、淮阳平粮台龙山文化遗址及漯河固厢墓群战国至明代墓葬等五处遗址人骨的整理工作，并基本完成相关人骨报告的撰写。同时对新郑胡庄墓地、郑州站马屯遗址和西平上坡遗址墓葬人骨进行整理。并赴鹤壁淇县杨晋庄西周墓地收集人骨。

从上海冈瓦纳自然博物馆采购淡水贝类标本 70 个种（亚种），共 403 件。赴周口市扶沟县塔湾遗址提取 H53 动物骨骼遗存。动物考古实验室的主要工作为库存标本的制作、整理、测量和数据录入。完成漯河固厢墓地战国—西汉墓葬动物骨骼的整理与鉴定；完成巩义天玺尚城宋墓动物骨骼的整理与鉴定。

建立植物与寄生物考古研究实验室，新购置体视显微镜 Huvitz HSZ-645TR 一台，更换中央实验台等设备，现生植物种子标本库拥有种子标本 1000 余种。

完成焦作府城、辉县凤头岗浮选样品的拣选、鉴定和测量工作，开展荥阳薛村与小胡村出土人骨牙结石淀粉粒分析工作，开展舞阳贾湖、新郑郑韩墓地和三门峡大唐电厂秦人墓地墓葬腹土寄生物考古工作。

分析淇县宋庄墓地、浙川下寨遗址等地出土的人骨、动物骨骼 100

件，分析新郑、信阳等地出土东周时期人骨、马骨样品 60 件。

■ 加强考古资料整理与报告出版，办好《华夏考古》争取多出成果

我院推行和完善考古资料整理项目负责制。由院学术委员会审核项目，通过审核后单位与整理项目负责人签订整理协议，定人、定时、定经费预算、定期提交成果报告。

《华夏考古》2016 年 1 至 4 期按时出版，并入选“中文核心期刊”“中国人文社会科学综合评价 AMI”“中国人文社会科学引文数据库”“中国期刊全文数据库”，被“CSSCI（2017—2018）拓展版来源期刊目录”收录。在 2016 年度河南省新闻出版局组织的编校质量检测中取得万分之零点二八的优异成绩。荣膺中国国际图书贸易总公司“中国期刊海外发行百强排行榜”。

本年度由我院主持（魏兴涛为项目主持人，杨树刚等参与），北京大学考古文博学院、山东省文物考古研究所合作的“田野考古钻探记录规范”的编制工作，于 2016 年 3 月完成结项。这是我院承担的第一项文物保护行业标准化项目。我院承担的项目还有国家社科重点项目“平顶山蒲城店”、国家社科重大项目“灵宝西坡”，河南省属科研院所基本科研业务费“古代石磨实用功能再探讨”，河南省社会科学规划办规划项目“河南明代藩王墓建筑琉璃成分分析及相关问题”，国家科技支撑计划课题“中华文明探源工程四——中华文明起源过程中区域聚落与居民研究”子课题“禹州瓦店遗址聚落形态研究”项目，国家社科基金项目“禹

州瓦店遗址 2007—2010 年考古发掘报告”，中华之源与嵩山文明研究会重大委托课题“嵩山地区文明化进程与华夏文明的形成”子课题“禹州瓦店遗址聚落考古”，国家社科基金一般项目“郑韩故城出土东周陶文整理研究”。郑州中华之源与嵩山文明研究会第四批课题有“郑州市站马屯遗址 2009—2010 年出土仰韶文化人骨研究”、“中原地区古代农业耕作方式研究”，承担 2015 年度省级文物保护专项补助资金项目“滎池铁器窖藏考古报告整理与出版”。

我院研究人员在《人类学学报》《文物》《华夏考古》《中原文物》《中原文史》《中国科学：地球科学》《考古与文物》《登封大禹文化》《中国文物报》《大众考古》《中国长城博物馆》《古今农业》《文博》《理财收藏》等报刊以及各类论文集发表考古简报、研究文章、学术随笔等共计 46 篇。出版学术著作 7 部：《浙川下寨——东晋南朝明清墓地发掘报告》《从黄帝与黄帝故里谈起》《岁月如歌——一位老考古人的足迹》《新郑双楼东周墓地》《曹操高陵》《巩义黄冶窑》《浙川阎杆岭墓地》。

■ 继续开展可移动文物普查工作

积极参加省文物局、省普查办举办的河南省第一次可移动文物普查终审培训会议，学习了《我省普查数据终审中需要进一步规范的若干指示》，明确掌握了终审的最新标准。完成文物普查 45337 件（套），审核普查数据 388070 件（套）。

■ 加强合作 积极交流

我院全年承办的学术会议有“2016 国际动物考古协会理事会暨全

球发展与中国视角动物考古学术研讨会”“楚国科技文明研讨会暨城阳城国家考古遗址公园古代科技展示咨询会”“2016 汝瓷工艺技术与文化产业论坛·宝丰系列活动”。

参加举办由河南博物院举办的《大象中原》展览的巡展、日本《唯一的汉字、唯一的美——汉字的历史与美学》展览、由秦晋豫冀四省文物局主办的在西安陕西历史博物馆举办的《熠熠青铜 光耀四方——秦晋豫冀两周诸侯国青铜文化展》等 8 个展览。

全年我院数位研究人员分别参加了 2016 国际动物考古协会理事会暨全球发展与中国视角动物考古研讨会、“第六届黄淮七省论坛”、中国首届考古学大会等多个学术研讨会，或做大会发言，或主持分组学术讨论，或提交学术论文。全年我院还接待美国、瑞典、日本、韩国、南非以及台湾等合作方来豫进行合作研究与交流工作。

我院业务人员赴日本熊本大学等地进行学术交流。参加韩国汉城白济博物馆学术研讨会。出席早稻田大学和日本三国志学会主办的国际学术研讨会。与美国纽约城市大学人类学系 Ekaterina A. Pechenkina Ph. D. 继续进行郑韩故城出土人骨的合作研究工作。美国圣路易斯华盛顿大学教授、美国科学院院士、中国科学院杰出访问学者埃里克·特林库斯（Erik Trinkaus）和中国科学院古脊椎动物与古人类研究所刘武研究员、吴秀杰研究员到我院合作研究“许昌人”头骨化石，实地考察灵井许昌人遗址。

南非开普顿大学考古学系研究员爱丽克斯·苏娜（Aix Sumner）和中国科学院古脊椎动物与古人类研究所李浩博士到我院合作研究灵井许昌人遗址距今 10 万年前石器，并到许昌人遗址现场考察。

■ 申报“城市考古与保护国家文物局重点科研基地”获批

我院凭借显著的地理区位优势、丰富的城市考古资源，高水平的科研团队和良好的工作基础而申报的“城市考古与保护国家文物局重点科研基地”于 2016 年 12 月 10 日被正式公布批准，为我院乃至全省的考古与文物保护科研工作又搭建了一个国家级的高端平台。

■ 加强新媒体应用与实践

2016 年完成了本院官方微信、微博的筹建与上线工作，并对单位网站进行改造，开启宣传我院的新窗口，收效良好。

11 月底至 12 月下旬，我院对城阳城十八号墓的发掘清理进行了微博图文直播，反响热烈。

■ 本年度获得的荣誉

由杨育彬与贾连敏主编和执笔的《郑州商城陶器集萃》（大象出版社，2015 年 7 月版）获 2016 年度河南省社会科学优秀成果三等奖。

李占扬获河南省事业单位专业技术二级岗位、文化部优秀专家、中国科学院古脊椎动物与古人类研究所客座研究员、山东大学博士生导师等资格或称号。

由陈家昌主持的“干缩变形木质文物再饱水润胀复原与脱水定型研

究”，荣获首届中国考古学大会文化遗产保护专业委员会“考古资产保护金尊奖（2016）”；“干缩变形木质文物润胀复原关键技术研究”荣获国家“十二五”文物保护科学和技术创新奖二等奖。

新郑郑韩故城北城门遗址、荥阳明代周懿王壁画墓入选 2016 年河南五大考古新发现。

《华夏考古》在社会科学期刊综合质量检测中被评为“2016 河南省一级期刊”。

李一丕同志被录入“长城专家数据库”。

郭冰在省直文化系统“青春在决胜小康中闪光”主题演讲比赛中荣获三等奖。

■ 安全警钟长鸣，继续强化安全生产意识，加大安全工作的管理力度

为做好全年的安全保卫工作，年初制定了年度安全保卫工作目标，积极贯彻“预防为主”的方针，坚持“谁主管、谁负责”的原则，将安全保卫工作任务、目标层层分解，细化到人。对各工作站、田野发掘工地进行了安全检查。完成了年初制定的安全保卫工作目标，完成了社会治安综合治理的各项内容，为我院的工作秩序和科研生产，创造了安全、稳定的环境。

一、考古调查

(一) 许昌人遗址石料来源调查

石制品原料的获取和利用策略对探讨古人类行为具有重要意义。对灵井许昌人遗址石制品的初步研究表明,河滩砾石是制作石器的主要原料。为了进一步揭示许昌人遗址石器原料来源,我院李占扬研究员、赵清坡和中国科学院古脊椎动物与古人类研究所李浩博士在4月上旬对颍河流域展开了系统的野外调查。初步认为灵井



□ 白沙水库颍河岸旁出露砾石层

古人类应在距离遗址较近的河滩获取原料并带入遗址内进行加工,属就近取材行为。另外,古人类对优质水源(灵井泉水)的需求大于对石料的需求,体现了搬运石料的合理性。该阶段的古人类已经能够摆脱石料质地和尺寸的限制,根据当地可获得的石料的性质发挥相应的石器技术,表现出灵活多样的适应与生存策略。

(执笔:赵清坡)

(二) 豫西旧石器遗址调查

10~11月,我院李占扬研究员、赵清坡及中国科学院古脊椎动物与古人类研究所李浩博士,联合三门峡市考古所、灵宝市文管所,同时邀请南非金山大学 Matt 博士、上海师范大学胡小猛教授,对豫西三门峡地区进

行了大规模旧石器考古调查与试掘。河流、冲沟及山前地带是此次调查的重点区域。本次调查共发现旧石器地点22处,化石地点3处。石制品共计200余件,类型有石核、石片、石器、断块等,年代从早更新世晚期到



□ 匣里1号隧道地层中的石核和动物化石



壹 田野考古

晚更新世,以中更新世为主。其中朱阳匣里隧道1号地点发现的石制品出自S10古土壤条带中,在L11中发现有动物牙齿、肢骨化石,初步判断地质年代属早更新世晚期。该地点石制品、动物化石的发现,将古人类在三门峡地区活动的时间提早到了距今约100万年。

(执笔:赵清坡)

(三) 三官庙乡坡董墓群、马家墓群、闫家村遗址调查

对郑万高铁和郑合高铁沿线的三官庙乡坡董墓群、马家墓群、闫家村遗址等进行了大面积勘探工作,对郑万高铁长葛段的老岗坡汉墓、鄢陵段的杨刘遗址以及许昌段的丁庄遗址进行了发掘前的考古调查工作。

(执笔:樊温泉)

二、配合基本建设考古发掘

(一) 国道G107线驻马店境遂平县和兴至驿(城区)确(山)交界段加宽扩建工程

■ 国楼遗址

国楼遗址位于驻马店市驿城区朱古洞乡国楼村西侧200米处,2016年3月至10月,我院联合驻马店市文物考古管理所对其进行了发掘。共揭露面积3795平方米,发现灰坑、房基、灶、红烧土面、水井、灰(壕)沟、墓葬和瓮棺等各类遗迹现象265处,采集土样、测年碳样及动物骨骼标本若干。国楼遗址文化堆积较厚,文化遗迹现象复杂,出土遗物丰富,时代跨度较



□ 国楼遗址屈家岭文化房基-F2

长,包含有屈家岭文化、石家河文化、王湾三期文化杨庄二期类型和二里头文化。其中以屈家岭文化遗存最为丰富,房基F2和F9保存较好,皆为多间建筑,局部墙体保存高度近0.4米,室外有烧土铺垫的活动面,F9外靠近壕沟处有较清晰的烧土铺垫散水。

(执笔:曹艳朋)



□ 国楼遗址屈家岭文化釜形鼎



□ 国楼遗址石家河文化红陶杯

■ 确山县朗陵故城遗址

朗陵故城遗址位于确山县任店镇南300米处。9月,我院联合驻马店市文物考古管理所对工程占压区域进行抢救性发掘,现已揭露面积2200平方米,共发现战国至两汉时期的灰坑86座、灰沟6条、水井3口、灶4座、石砌围墙一段、道路2条、陶排水管道2处以及宋代至清代的墓葬7座。



□ 朗陵故城遗址II T0619 ③层出土带字陶罐

此次发掘主要收获是在城址的西北部清理出铁矿石块、炉渣、炉壁残块、烧土块、坩埚残块等汉代冶铁遗存,并出土有大量的已成型的铁块和十余件铸造铁器的陶范模具及陶范,说明该处为冶铁遗址。

(执笔:周润山、齐雪义)



□ 朗陵故城遗址出土陶范

(二) 引黄入冀补淀工程

■ 濮阳县小海通墓地

小海通墓地位于濮阳县小海通村西,为一处宋代至明清时期的墓地。7~8月,我院对该墓地进行了考古发掘,共发掘墓葬7座。随葬品较少。

(执笔:李一丕)



□ 小海通(M3)内出土瓷碗

■ 清丰县杨韩村遗址

杨韩村遗址位于濮阳市清丰县杨韩村西北,为一处汉代至明清时期的古文化遗存。9~12月,我院对该遗址进行了抢救性考古发掘,发现汉代水渠及河堤两段、唐代基址一处。清理出土佛像(头部)、瓦当及瓷器等20余件。

(执笔:李一丕)



□ 杨韩村遗址菩萨造像

(三) 郑合高铁

■ 扶沟塔湾遗址

塔湾遗址位于周口市扶沟县柴岗乡塔湾村、支亭寺村和梅桥村之间。此次发现有战国至宋代文化遗存，包括墓葬、灰坑和水井等遗迹，尤以唐代遗存最为丰富。其中H53内发现较完整的牛骨一具，骨骼表面有经过烧烤痕迹。另外宋代墓葬M1保存较好，出土有瓷器和铜钱等。

(执笔：朱树政)



□ 塔湾遗址 H53

■ 扶沟大于楼遗址

大于楼遗址位于周口市沈丘县北大于楼村东北、李宣庄村南。由我院联合周口市文物考古管理所在遗址的东南部进行发掘。从目前的工



□ 大于楼遗址宋墓 M2

作情况看，主要为汉、宋时期的遗存。(执笔：朱树政)

■ 沈丘唐庄墓群

沈丘唐庄墓群位于周口市沈丘县纸店镇唐庄北部。12月中旬，我院对工区占压区域展开抢救性发掘工作。发掘面积共900平方米，发现汉墓、窑址及一处瓦砾堆积。

(执笔：朱树政)



□ 唐庄墓群出土瓦当

■ 沈丘王堂村遗址

王堂村遗址位于周口市沈丘县新安集镇王堂村东部。我院联合周口市文物考古管理所于10月开始对郑合高铁线路经过区域进行了考古勘探和发掘。发现有灰坑、墓葬、房基、陶窑等遗迹，从出土遗物判断，时代包括战国、汉和宋代。另外，在发掘区的东部，还发现少量破碎严重的鸭嘴型鼎足和方格纹陶片，初步判断可能存在大汶口文化和龙山晚期文化遗存。

(执笔：朱树政)



□ 王堂村遗址房基柱础

(四) 郑万高铁

■ 中牟老寨遗址

老寨遗址位于郑州市中牟县八岗乡八岗村东北。我院组织考古队于8~10月在铁路占压遗址西部的建设控制地带内进行了抢救性发掘。此次发掘面积1500平方米，共发现道



□ 老寨遗址 H19

路1条、灰沟1处、墓葬1座、灰坑47处。除少量近现代灰坑及明清道路L1外，其他遗迹年代均为龙山文化早期。

(执笔：楚小龙、王刚)



□ 老寨遗址 H18 出土陶器



□ 老寨遗址 H21 出土陶器

■ 蓝庄古墓群

9~12月，我院在郑县王集乡蓝庄村北进行考古钻探与发掘。发现汉代及唐宋时期的墓葬17座、灰坑30个及汉代窑址1处。

(执笔：朱汝生)



□ 蓝庄古墓群 M4 全景



□ 蓝庄古墓群陶窑全景

■ 邓州杨岗遗址

杨岗遗址位于南阳邓州市小杨营乡杨岗村。9月，我院联合邓州市文广新局对其进行考古发掘，发掘区位于遗址东部，文化堆积丰富，文化层

■ 贺塘遗址

位于平顶山市鲁山县张良镇贺塘村北部，澎河东岸。该遗址为鲁山县文物保护单位。3~5月，为配合新建铁路郑州至万州(河南段)工程，

我院联合平顶山市文物局及鲁山县文化局对该遗址进行勘探与发掘。完成遗址勘探3万平方米，发掘面积300余平方米。本次共发掘遗迹21个，其中墓葬2座，灰坑19个。

(执笔：周通)



□ 杨岗遗址出土陶器组合



□ 杨岗遗址 H111



□ 杨岗遗址 H116

厚2~4米，发现有东周、龙山文化、屈家岭文化、仰韶时代晚期(朱家台文化)等时期遗存，以新石器时代遗存为主。发现有壕沟、房址、灰坑、水井、墓葬、瓮棺葬等遗迹。出土器物有铜器、陶器、石器、骨器等。该遗址是一处新石器时代晚期的环壕聚落遗址，东、南、西三面与遗址北侧的一条古代河流相通，壕沟宽约17米，深约7米。壕沟的使用年代涵盖仰韶时代晚期(朱家台文化)、屈家岭文化和龙山文化等三个时期。

(执笔：梁法伟)



□ 贺塘遗址唐墓

■ 老岗坡汉墓、杨刘遗址、丁庄遗址

8~11月，我院分别对长葛段的老岗坡汉墓、鄢陵段的杨刘遗址以及许昌段的丁庄遗址进行了考古发掘，发掘面积500余平方米，清理裴李岗文化时期灰坑7座、商代灰坑2座、东周时期灰坑6座、汉代时期灰坑9座以及汉代墓葬2座。

(执笔：樊温泉)

(五) 商合杭铁路

■ 汴河遗址虞城芒种桥乡段

汴河遗址位于商丘市虞城县芒种桥乡大李庄东北。8~12月，我院对该遗址进行了考古勘探及发掘。该

(六) 出山店水库大坝

孙寨遗址位于信阳市平桥区甘岸办事处孔庄村孙寨村民组西南地，北距小胡庄 500 米，西、南面临淮河，遗址主要由东南、西北两个较高的台地构成。拟建出山店水库大坝从遗址保护范围和控制地带西北部、西南部穿过。2016 年 4 月至 6 月在台地西部集中发掘 700 平方米，遗迹和遗物主要属于龙山晚期和西周时期，另有少量的二里头时期的遗物。

龙山时期的遗迹有灰坑、窖穴、房基和陶灶。遗物主要是陶器和石



□ 汴河遗址虞城芒种桥乡段出土白瓷碗



□ 汴河遗址虞城芒种桥乡段出土青瓷碗

段南岸平面形状呈梯形，河岸内侧呈缓坡状。南岸可以分为早、中、晚三期。北岸顶面呈水平状，河岸内侧呈缓坡状。在河岸顶面上发现有较多的行人足迹和动物蹄印，土质比较纯净，未见包含物。

在南岸晚期堆积之下发现有 6 座墓葬，均为砖室墓，保存比较差；葬具为木质单棺，仅存朽痕，发现有大量的棺钉。随葬品发现有铜簪、铜耳匙、绿松石珠、铜钱。

(执笔：周润山)



□ 孙寨遗址龙山文化石器



□ 孙寨遗址 H31 出土遗物

器，不见骨器和蚌器等。二里头时期文化遗存发现较少，不见文化层，仅发现 1 座灰坑 H31。结构为直壁平底，底部有近椭圆形小坑，坑边有柱洞，坑壁较规整。填土为灰土，结构较疏，含有草木灰和烧土颗粒等。出土遗物有深腹罐、鼎足、大口尊等。西周文化遗存发现极少，仅有 2 座长方形灰坑。

(执笔：王 豪)



□ 汴河遗址虞城芒种桥乡段北岸发掘现场



□ 汴河遗址虞城芒种桥乡段南岸

(七) 宝丰县中小河流治理重点县综合整治和水系连通试点项目工程

■ 讲武城遗址

4~10 月，我院对位于宝丰县城西北 12.5 公里的商酒务镇古城村的讲武城遗址保护区的渠线占压范围进行了考古调查勘探和发掘。共发现窑炉、作坊、水井、引水设施、灰坑及墓葬等遗迹。遗物主要有建筑砖瓦、陶器、玉器、铁器、铜器、瓷器及钱币等。

(执笔：赵 宏)



□ 讲武城遗址 1 号墓石墓门



□ 讲武城遗址出土玉严卯

(八) 城镇基本建设工程

■ 巩义市农村骨干路网建设项目 S237 线的扩建工程

2015 年 10 月~2016 年 6 月，为配合巩义市农村骨干路网建设项目 S237 线的扩建工程，我院再次对建设项目涉及的黄冶窑窑址保护范围及控制地带进行了抢救性勘探与发掘。

发现了唐代灰坑、石灰窑、残沉淀池、残陶窑、道路、水井、墓葬，宋代窑洞、灶等遗迹，出土唐代素烧、三彩、白釉、黑釉、酱釉等瓷片、釉陶片及大量基本完整或可复原器物。器形有香炉、钵、碗、瓶、盏、豆、灯、盆、罐、壶、器盖、水注、洗、澄滤器等，另有猴头坝、人俑及鸽、象、马、骆驼等动物俑等，陶范、三叉支钉、筒形、碗形支烧等窑具也发现不少，个别器物上还有刻划文字。从特征上看此次发掘的大部分器物时代应属于中唐时期。

(执笔：李 辉)



□ 素烧小罐

□ 酱釉小罐



□ 素烧小杯

□ 彩瓷小杯



□ 彩瓷小碟

□ 彩瓷小盘



□ 彩瓷小盅

□ 彩瓷屋



□ 素烧俑

□ 彩瓷鸟

□ 巩义黄冶窑遗址出土器物



□ 巩义黄冶窑遗址灶坑



□ 巩义黄冶窑遗址三座石灰窑

■ 濮阳市孔子侯馆二期工程戚城遗址东周时代外城城墙发掘项目

濮阳市孔子侯馆二期工程施工区位于戚城文物景区东大门北侧，京开大道以西。6 月中旬，我院对施工区内的夯土遗迹进行了抢救性发掘，并



□ 戚城遗址东周外城解剖探沟(东-西)

■ 漯河市西溪花园基建地考古发掘

漯河市西溪花园建设工程项目位于漯河市西城区阴阳赵古城村西，太白山路与芙蓉江东路交汇处西南角，向东126米是省级文物保护单位“漯河古城遗存”的西城墙。基建区位于2015年发现的早期偃国故城外城内的西南部。本次发掘清理了平均厚达2.5米的战国、汉代、隋唐文化层；其中以战国水井、汉代磨坑、汉代残夯基、富含瓷片的唐代灰坑的发现较为重要。出土文化遗物十分丰富，有陶器102件，瓷器35件，印章、镜、带钩等铜器17件，方足布、桥足布、蚁鼻钱等铜钱币200余枚，银戒指4



□ 戚城遗址东周外城版块



□ 戚城遗址东周外城夯窝



□ 戚城遗址东周外城城墙上出土铜镞

在周边进行了勘探。从发掘及勘探结果看，该夯土遗迹应为戚城遗址东周时代外城城墙。城墙分主墙体和内护坡两部分。城墙内侧倾斜堆筑兼夯筑数层作为内护坡。城墙的关键部位采用版筑，普遍采用夯筑，局部采用堆筑。城墙普遍采用红褐色黏土或红褐色黏土掺杂黄沙土夯筑而成，局部采用纯黄沙土堆筑。城墙时代可能为东周时期。

(执笔：李一丕)



□ 西溪花园东汉磨坊遗址局部



□ 西溪花园密集战汉灰坑



□ 西溪花园 J1

枚，剑、铲、环等铁器6件，以及少量的玉器和骨器。

(执笔：马俊才)



□ 西溪花园汉代房址 F2

■ 郑州豫能热电有限公司 2×660MW燃煤供热机组项目

为配合郑州豫能热电有限公司的项目建设，我院于7月开始对已探明的古文化遗迹进行考古发掘。发现了明代周懿王墓，墓室内壁有大面积保存较好的彩色壁画，且出土描金墓志一盒。周懿王墓由寝园建筑、主墓、附葬墓等部分组成。

附葬墓分列于主墓东西两侧，南北向排列。东侧附葬墓共7座，被盗严重，其中5座为竖穴土坑墓，1座为长斜坡墓道砖券墓，1座为带有台



□ 周懿王墓布局航拍图



□ 周懿王墓壁画



□ 周懿王墓封门



□ 附葬墓 (M106) 出土随葬品

阶的长斜坡墓道土洞壁画墓。其中的砖券墓位于5座竖穴土坑墓南侧，坐北向南，由出土墓志可知是周懿王夫人蔡氏墓。西侧附葬墓由1座砖券墓室和4座（部分位于厂房下）竖穴土坑墓组成，皆座西向东。砖券墓室位于最北端，东部有长斜坡墓道。

(执笔：孙 凯)

■ 郑州商城遗址商城变电站项目

2015年10月~2016年5月，我院对郑州市管城回族区书院街与塔湾路交叉口东南部区域进行了配合性考古发掘。本次考古发掘清理出商



□ 商城遗址 J3 出土陶罐



□ 商城遗址 J3 出土捏口罐

代至明清时期的夯土、灰坑、墓葬、沟、水井等各类遗迹202处。其中，夯土基址3处，灰坑164个，墓葬4座，灶3处，路2条，沟7条，水井11眼，房基2座，陶窑4座，火池2座。其中3处夯土基址的年代为商代。

(执笔：杨树刚)

■ 宝丰清凉寺汝窑遗址考古发掘

为了配合汝窑博物馆遗址展厅的建设，我院对宝丰清凉寺汝窑遗址进行发掘，揭露出窑炉、房址等遗迹，出土遗物包括瓷器、陶器、钱币、窑具等。

(执笔：赵 宏)



□ 青釉划花梅瓶



□ 珍珠地梅瓶



□ 清凉寺汝窑遗址出土瓷器



□ 清凉寺汝窑遗址出土陶绣墩

■ 汝州市辰翔·莱茵春榭小区 建设项目工程

2016年12月，为配合汝州市辰翔·莱茵春榭小区建设项目工程，我院先后对6号、8号车库区域内的墓葬进行考古发掘。共发现唐代墓葬14座，北宋墓葬4座。出土陶器、



□ 汝州莱茵春榭小区出土彩绘贝盒



□ 汝州莱茵春榭小区出土铜镜

铜器、瓷器、铁器、蚌器等各类文物60件。

(执笔：朱汝生)

■ 汝州万汇城

8月4、5日，我院对位于汝州市北部的万汇城墓葬进行发掘。墓葬由墓道和墓室组成。墓道平面呈长方形，台阶式。墓室为圆角方形。出土有陶罐、陶瓶、铜镜、铜钗、铜带扣、铜钱、蚌壳等遗物。根据墓葬形制和出土遗物初步判断为唐代中期。

(执笔：周 通)



□ 万汇城 M1 全景

■ 汝州望嵩文化广场墓群

5月30日至6月4日，对位于汝州市广城路中段南侧的工程拟建区域内进行了文物勘探工作。共清理汉代、两晋、唐代各时期墓葬120座。墓葬形制以竖穴墓道砖室墓为主，葬式主要为仰身直肢。墓主有单人葬和多人葬。出土遗物包含陶、铜、铁、



□ 望嵩文化广场 M1 全景



□ 望嵩文化广场 M1 西耳室

玉、骨、石、铅、琉璃器等。

(执笔：周 通)

■ 二里店遗址

位于汝州市钟楼街区二里店村。11~12月，我院为配合汝州市二里店棚户区改造项目建设，发掘5×5米探方四个。共清理金、明、清时期墓葬3座，金、明时期灰坑3座，宋时期水井3座。出土陶器、瓷器、铜器、琉璃器等各种文物12件，人骨等研究标本2具，为研究该区域宋、金、明清时期历史提供了实物资料。(执笔：周 通)



□ 二里店遗址 J1 全景

■ 新郑工作站

2016年，新郑工作站为配合新郑市的基本建设，先后对新郑市梨河中心社区，康富威科技有限公司厂区，新郑市区中华南路拓宽工程，南环路改造工程，新烟路南扩工程，新建路办事处嫫祖商业广场，新村镇吴庄新型社区安置房，城关乡郑州德广置业



□ 新郑梨河中心社区 M633

有限公司香江龙湾小区，新郑市交通运输局 X029 线 G107 至大学路南延线路改建公路工程，和庄镇新郑腾翔物流有限公司办公、住宿、仓储等工程用地进行了考古发掘，发掘面积20000余平方米，发现西周至唐、宋、明、清时期各类墓葬1500余座，灰坑94座，窑2座，水井46眼，探沟

10条，仓5座，马坑4座及车马坑2座，出土了各类质料的文物数千件。

(执笔：樊温泉)



□ 新郑康富威一号马坑



□ 新郑康富威一号车马坑



□ 新郑吴庄社区 M67

(九) 抢救性发掘

■ 淇县杨晋庄西周卫国墓地

杨晋庄墓地位于淇河南岸上，与河北岸的辛村卫国贵族墓地隔河相望。3~10月，我院联合淇县文物旅游局，对该墓地进行了抢救性发掘。发掘面积5000平方米，共清理西周时期中小型墓224座，马坑5座，房址1座，出土各类随葬品近400件。

墓葬均为长方形竖穴土坑墓，多为一棺或无棺，少数为一棺一椁。可

辨有3座墓葬式为俯身葬，其余均为仰身直肢葬。头向朝北、朝西各有一百多座，朝东与朝南数量很少。十余座墓葬设腰坑，内有殉狗。

随葬品可分为陶器与铜器两大



□ 淇县卫国墓地殉车墓



□ 淇县卫国墓地出土铜戟



□ 淇县卫国墓地出土罍形鬲



□ 淇县卫国墓地航空照(局部)

类。陶器以鬲、罐为大宗,另有少许陶甗、陶纺轮。陶器组合可分为三类:鬲罐、单鬲、单罐,未见陶簋、陶豆等商周时期豫北地区流行的器物。其中的甗形鬲,是豫北冀南当地土著文化特有之器物。铜器仅有1件鼎,为西周早期典型器;其余均为兵器与车马器。墓地流行毁兵葬,铜戈、铜戟均不同程度遭到人为破坏。凡随葬铜戈的墓葬,罕见陶罐。另外有海贝、玉器若干,并有少量漆器、铜鱼。

(执笔:韩朝会、高振龙)

■ 叶县大竹园“双冢子”墓地

大竹园“双冢子”墓地位于叶县辛店镇大竹园村东北农田内,该墓地包括两座大型墓、四座小型墓及两个车马坑。因被盗,经国家文物局批准,我院开始对该墓地进行抢救性发掘。

被盗墓葬编号M1。为带有封土的甲字形竖穴土坑墓,墓壁呈台阶状



□ 大竹园“双冢子”墓地M1封土现状



□ 大竹园“双冢子”墓地M1发掘现场

内收,总计11层台阶。从墓室填土所出陶片及铁器来看,墓葬应属于战国时期。由于被盗严重,墓主骨骼

无存,其性别不详。M1附属车马坑的东壁与M1西壁相距14.4米。车马坑整体近长方形,有车5辆,轮8个,其中一个轮被扰坑破坏。从形制来看,三辆车或四辆车其中一辆有可能属于肩舆。4座小型墓由于被盗,随葬品较少。该墓地所出器物可分为青铜器、铁器、陶器以及琉璃器等。青铜器有铜剑、戈、镞、镜、车马器;铁器有铁镞;陶器有鼎、壶、甗等;琉璃器有琉璃珠。叶县大竹园“双冢子”M1应是战国早期的楚墓。

(执笔:樊温泉、吴伟华)



□ 大竹园“双冢子”墓地M5出土铜镜



□ 大竹园“双冢子”墓M1附属车马坑

三、科研课题考古发掘

(一) 灵井许昌人遗址

2016年灵井许昌人遗址被批准的考古发掘面积为50平方米,并已完成。发掘T13西部,暂编探方号为T13B。今年的发掘工作一是继续



□ 中外学者讨论近年灵井许昌人遗址出土的石制品

寻找埋藏人类化石的可能性,二是了解向西石器的埋藏。经过近两个月的考古发掘,没有发现新的人类化石埋藏的迹象,也就是说这一埋藏古人类化石的单元到T13西即告结束。但石器的发掘收获很大,发现了大量经过第二步加工的石器,这些石器多用压制法制作,具有欧洲旧石器时代中期的特征,经中外专家现场考察,统观近年发现的石器,将显著改变对中国旧石器时代中期文化的传统认识,具有明确的革新性,即灵井许昌人遗址将成为被学界承认的东亚第一个旧石器时代中期遗址。

(执笔:李占扬)



□ 灵井许昌人遗址发掘现场

(二) 濮阳戚城遗址

2016年度通过大面积勘探,在戚城遗址晚期城址(东周时代内城)及龙山城(二者相叠压)之内,发现



□ 戚城遗址东周内城航拍



□ 戚城遗址2016PHQTG2航拍

多组不同时期的城防设施;在外围,发现大型东周时代外城;在戚城遗址东周时代内、外城东城墙之间,景区复建的现代会盟台西侧,发现大型夯土台。

最重要的是在东南部发现一处早期环壕,在中北部发现一处可能为东周时代的城防设施。东南部的早期环壕,所围区域面积约20000平方米。环壕西北部、东北部及南部各有一缺口。东南部与一处较大灰坑相连。该环壕壕沟被压在龙山城墙之下。中

北部的东周时代城防由夯土墙及围沟构成。北面为夯土墙,仅余墙体基槽部分,其他三面为围沟。在戚城遗址晚期城址(东周时代内城)及龙山城(二者相叠压)的外围,发现戚城遗址东周时代外城,城墙普遍宽33米,残高1~5米。城墙在结构上分主墙体和内护坡两部分,采用版筑、夯筑和堆筑三种修筑方法。

在戚城遗址东周时代内城和外城东城墙之间,发现一处大型夯土台,平面呈圆角近方形。夯土台西侧中部略偏北,向外突出。夯土台南侧偏东发现有踩踏面,呈北高南低坡状。

(执笔:李一丕)

(三) 淮阳平粮台遗址

2016年平粮台遗址批准发掘面积是1500平方米,工作的重点是对探明的东部和西北部部分房基进行发掘,收获主要体现在以下三个方面。



□ 平粮台遗址龙山时期房基F33



□ 平粮台遗址出土殷墟晚期陶鬲



□ 平粮台遗址东南发掘区及龙山时期排房

第一是共发现龙山时期房屋建筑 16 座，东西向规则分布于垫土规划形成的土台上，排屋和单体房屋均有。晚期出现进深超过 5 米的、有东西向隔墙（南北分间）的房址。其中东南区揭露出四排龙山时期的房基，其规划营建顺序大致为由北向南推进，同时在发掘区南侧出现较多打破生土的取土坑。这些不同时间的建筑过程存在共同点。这种就近挖坑建房、门前即为大型灰坑的布局方式值得思考。第二个是发现了商周时期的遗存，集中在东南发掘区的西部，为大型坑状堆积，并且首次从“西周遗存”中甄别出相当于殷墟晚期的文化遗存。第三个是发掘一批楚汉时期的墓葬，出土有包括铜鼎、铜方壶、铜匜、铜洗、玉璧、玉璜、玉带钩、玉珌等大



□ 平粮台遗址出土玉璧



□ 舞阳贾湖（张王庄）遗址 2016 年度发掘区

批文物。

此外，工作人员在淮阳平粮台遗址一直致力于田野考古数字化的探索和实践，通过与北京大学考古文博学院的合作，目前遗址

已经全面实现田野考古的数字化，该系统使用方便快捷，能够及时汇总各种信息，为指导钻探和发掘以及后期整理工作提供极大的便利。

（执笔：曹艳朋、秦 岭）

（四）舞阳张王庄遗址

国家重点文物保护单位“河南舞阳贾湖及周边相关遗址考古勘探与发掘”继续开展工作。10 ~ 12 月，对舞阳张王庄遗址继续进行发掘，今年发掘部位选在 2015 年度发掘区以北，发现仰韶文化初期房址、灰坑等遗迹 100 余处。房址有两种形式：一种为柱列式，另一种为半地穴式。柱列式者约呈长方形，很可能属于栏式建

筑；半地穴式者多椭圆形、瓢形，罕见长方形。2016 年在偏北发掘区北部基本不见房址却有密集的灰坑，可能为仓储区。其中两座灰坑深约 4 米，或为水井，如是窖穴则为标准的“仓窖”。从而表明，该遗址仰韶文化初期聚落有不同的分区及布局。出土器物有陶器、石器、骨器，其中陶器有鼎、旋纹罐、盆、钵、双耳壶（罐）等典型器形。

（执笔：魏兴涛、蓝万里）



□ 贾湖遗址 F15（由西向东）



□ 贾湖遗址 H220（由北向南）

（五）浙川坑南遗址

坑南遗址位于南阳市淅川县丹江左岸。为进一步揭示坑南遗址的考古学文化内涵，2016 年 9 ~ 12 月，我院与中国科学院大学组成的联合考古队对该遗址进行主动发掘，发掘面积 450 平方米。主要收获有：出土打制石制品和动物化石近千件；再次发现并确认旧石器时代中、晚期直至新石器时代早期的连续地层；揭露出由



□ 坑南遗址出土遗物

成型工具、毛坯、废品等组成的石器加工场所多处，根据地层堆积特点和石制品产状信息初步判断应为原生堆积，此类基本未经后期埋藏改造的史前人类活动场所在丹江口库区尚属首次发现。

同时，在发掘期间我们还对遗址附近的坑北、马岭、双河镇等地点进行了调查，揭示了坑南遗址兼具南北方双重因素的石工业特点，经初步对比认为基本上可以代表丹江口库区旧石器时代石工业发展的序列。更为重要的是，通过调查基本上搞清楚了遗址区域内旧石器时代遗存分布的特点及范围，达到了年度工作计划中的目的，为坑南遗址及其周边范围内后续的考古学工作打下了坚实的基础。



□ 坑南遗址密集区

通过参考附近遗址最新的测年数据，我们初步认为坑南遗址的年代约为距今 20 万年后至距今 1 万年左右，这一时期正是旧石器时代中晚期过渡、现代人出现以及早期农业起源的关键时期，对坑南遗址的深入研究将会对探讨以上国际性学术课题具有非常重要的意义。

（执笔：宋国定）

（六）城阳城址郭楼墓葬区

4 ~ 12 月，我院在城阳城址区内，清理了 3 座被盗墓葬，分别为 M16、M17 和 M18。3 座墓葬皆处于遗址保护范围和建设控制地带以外。通过清理工作，M16 和 M17 为长方形竖穴土坑木椁墓，分别为一棺一椁、一棺两椁；M18 为为甲字形，带墓道。出土了陶器（含仿铜陶礼器）及青铜车马器等，M18 墓主人还随葬有（竹）木弓、青铜剑等。

经初步考古调查、钻探，该区域



□ 郭楼 M18 出土陶簋



□ 郭楼 M16 出土陶鼎



□ 郭楼 M17 出土镇墓兽



□ 郭楼 M18 樟板覆盖物



□ 郭楼 M18 椁室平面



□ 郭楼 M18 南侧室出土遗物



□ 郭楼 M18 出土青铜剑



□ 郭楼 M18 出土陶鼎



□ 郭楼 M16 椁室遗物



□ 郭楼 M17 外椁室南部遗物

应该是一处重要的战国时期楚墓分布区，可称之为郭楼墓葬区。以往发现的墓葬都集中在城址西南岗地，且多为战国中期楚国贵族墓。郭楼墓葬区位于城址东南，多是中小型墓葬，不带墓道。以 M16、M17 为例，墓葬形制、规模以及出土遗物的数量和精美程度都较西南岗墓葬逊色很多。这种差异或许暗示了郭楼墓葬区墓葬级别应低于西南岗墓葬。

(执笔：武志江)

(七) 郑州小双桥遗址

本次发掘点在遗址中心区域外围，分别在岳岗村西北和小双桥西南地两个地点进行，发掘面积 550 平方米。

岳岗村西北发掘区域原为遗址所在的岗脊附近，20 世纪时该处文化层已被破坏殆尽，耕土层下即为各遗迹及浅黄色生土。小双桥村西南发掘点地层堆积状况和遗址中心区域相似，耕土、扰土层下为战国—汉代文

化层，再下为商代文化层。共发掘灰坑 11 个，墓葬 7 座，水井 1 眼，道路 2 条，沟 1 条。文化遗存年代历商代、战国—西汉、唐宋等。

在遗址中心区域外，发现了高规格的商代遗存。

其中 J1 构造方式复杂，是一处少见的商代水井遗迹。该井有两层井坑，内层井坑 (H7) 打破外层井坑 (H8)。两层井坑壁上均筑有台阶。该井经过了两次挖坑、夯筑的过程。



□ 小双桥遗址 J1 井坑夯土



□ 小双桥遗址 J1 全景

除商代文化遗存外，在发掘区可见较多的汉代堆积。本次还发现了战国—汉代墓葬，皆为竖穴土坑带墓道的洞室墓，墓葬埋葬较深。随葬品较少，有罐、缶、鼎等。

(执笔：李素婷、曹凌子)

(八) 郑韩故城北城门遗址

自 3 月至今，已布 10 米 × 10 米探方 40 个，2 米 × 100 米探沟 1

条，2 米 × 20 米探沟 1 条，发掘面积 4000 余平方米，对春秋战国时期的城墙、马面、环壕等重要遗迹进行了发掘，发现春秋战国至明清时期道路 8 条，路面上都有清晰可见的车辙，清理唐宋至明清时期墓葬 30 余座，另外还清理出战国至汉代以及唐



□ 郑韩故城北门 T10 瓦砾层局部



□ 郑韩故城北门管道结构



□ 郑韩故城北门 T1L2



□ 郑韩故城北城墙马面剖面

宋时期大面积的建筑遗迹。目前城门部位的发掘仍在进行中。

(执笔：樊温泉)



□ 郑韩故城北城墙剖面

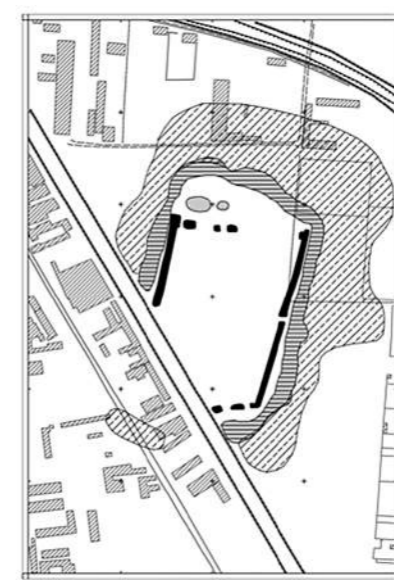
(九) 漯河郝家台遗址

郝家台遗址位于漯河市郾城区孙庄乡石槽赵村，其核心是一座龙山古城。2015 ~ 2016 年，我院与北京大学考古文博学院、漯河市文物考古研究所成立联合考古队对郝家台遗址进行系统测绘、整体钻探和主动发掘。钻探工作覆盖整个遗址，发掘清理了城墙、城壕、陶窑、水井、墓葬、房址、灰坑及灰沟等遗迹。经过历次考古工作，基本厘清了郝家台遗址的各期文化内涵与聚落结构，并且对聚落的形成发展以及聚落与环境的关系等内容形成初步认识。

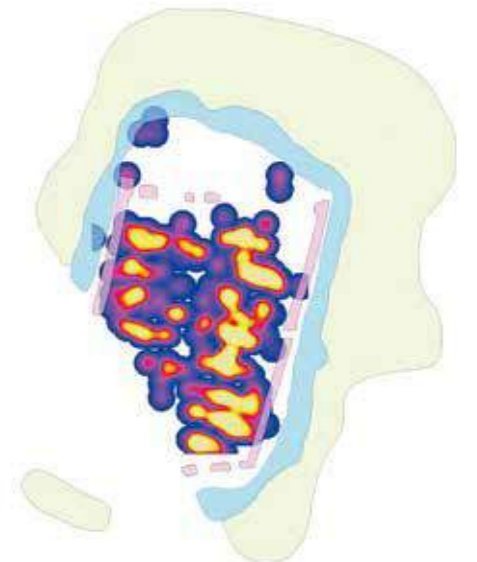
郝家台龙山古城平面近长方形，城墙的剖面形状为上窄下宽的梯形，无护坡，均采用生土夯筑的方式进行夯筑。城墙外紧挨内、外两条城壕。而郝家台龙山时期的房址主要建造于



□ 郝家台龙山古城的城墙坡面



□ 郝家台钻探工作认识到的郝家台龙山时期的城、壕范围与城内垫土高台的分布



垫土高台之上，即先民在相对固定的空间范围内持续筑高而居，重复着废弃与重建房屋的循环过程，故而逐渐形成相对高于周围的高台。对整个遗址进行系统钻探工作之后，根据堆积厚度与空间分布能够认识到城内垫土高台大致可分为 8 排，由此推断郝家台古城的建筑以及城内垫土高台的设置都经过有意规划。

郝家台聚落的形成发展分为龙山时期、新砦时期与东周时期。其中，龙山时期聚落以筑城事件为界细分为前后两个发展阶段，筑城之前的聚落形态较为简单，筑城之后的龙山时期聚落是遗址的主体。而在新砦阶段和东周阶段的郝家台聚落中发现的文化遗存不丰富，但是仍能够体现当时的聚落中存在一定规模的社会组织。

(执笔：李唯、梁法伟)

(十) 开封新郑门遗址

新郑门遗址位于今开封市南郑门村北部，宋城广场南侧。经过本年度

的工作，清理出了一道东西宽 23 米的夯土城墙，发现了夯土城墙西侧基础的外侧包砖；夯土城墙有两种不同形制的夯土结构，各类夯土相互叠压；初步理清了上下层夯土及同层夯土之间的堆积次序；揭露了瓮城内北侧的一座高台建筑基址的东北角部分；初步明确了北宋时期瓮城内当时地面层位等与城门有关的重要遗存。

夯土墙主体有两种夯筑形式，一种是黏土夯筑，夯层明显，层面上夯窝分布密集且均匀。一种为瓦片和黏土分层夯筑，建筑方法类似礅墩。

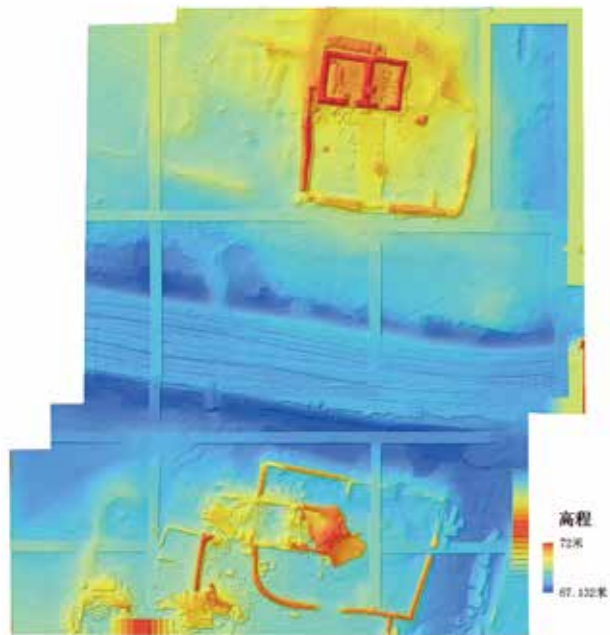
在遗址区内还出土了不同时代的



□ 新郑门遗址出土的宋金时期陶模及陶范

瓷、陶、铁等质地器物，出土了不同形制的砖、瓦、滴水、瓦当、嫫伽、摩羯等建筑构件，石、铁蒺藜等城池攻防器具。

(执笔：刘海旺)



□ 新郑门遗址清代院落与道路分布正射影像图

四、公众考古与遗产保护

(一) 公众考古

2016年完成了本院微博的筹建与上线工作，并对单位网面进行改造，开启宣传我院的新窗口，收效良好。

6月11日文化遗产日，王志江、马俊才策划了城阳城八号墓、信阳出山店水库孙寨遗址、淇县商代墓地三处分会场的公共考古宣传活动。

11月底至12月下旬，我院对城阳城十八号墓进行了微博图文直播，反响热烈。

(执笔：王志江)

(二) 遗产保护

2016年，我院为配合鄢陵鄢国故城规划、方城八里桥遗址规划、上蔡故城规划等做了考古调查钻探，同时编制了叶县楚长城文物保护方案、临颍县巨陵遗址文保规划，并进行了南阳黄山遗址的考古调查钻探工作。

(执笔：马俊才)

五、田野考古汇报

河南省文物考古研究院在郑州组织召开2016年度考古工作汇报会。本次汇报会以“田野考古工作新发现、科技考古与科技保护新成果”为主题，以现场讲演PPT和展板展示两种方式，集中展现2016年度考古工作成果。会议还首次邀请了有关高校和地市考古研究机构参会。

第一场的汇报内容，主要以配合基本建设项目为主，遗址年代跨度从旧石器至明清，基本涵盖了全新世以来（包括一部分晚更新世）的人类发展史。灵井许昌人遗址和舞阳贾湖（张王庄）遗址是为数不多的主动性科研项目，成果丰硕。驻马店国楼遗址和信阳孙寨遗址龙山时期文化遗存的发现对于研究豫南地区新石器时代晚期中原和江汉地区文化交流与互动提供了宝贵的考古实证。

第二场汇报主要为多学科考古及文物保护研究：在对城阳城楚墓的发掘研究过程中，文物保护、动物考古、植物考古、体质人类学研究积极参与，取得丰富的研究成果，是新的科技手段、宣传科普手段与田野考古有机结合的成功案例。

平粮台遗址和郝家台遗址除了科学发掘外，还探索了多种途径的田野考古信息化方法。濮阳戚城遗址在内城外发现了同时期的东周外城，并在内外城之间发现不同时期的城防遗存。明代周懿王墓则是今年配合基本建设项目的精彩之作，墓室顶部发现了繁花似锦的壁画，这是国内首次通过正式考古发掘的明代亲王级壁画墓。此外，郑州西北郊考古调查、荥阳官庄遗址、巩义窑址发掘，以及其他配合基建项目的收获也很丰富。

第三场报告内容也十分丰富，有大区域、大时间跨度的环境考古调查工作，也展示了三门峡地区、焦作地区、鹤壁地区多个墓地遗址的发掘成果；有工作数年、成果丰富的北宋东京城新郑门遗址，也有初次发掘、填补工作空白的汴河遗址。

历时1天半的2016年度河南省文物考古研究院考古工作汇报会所含39个汇报项目，其内涵丰富，从旧石器到明清，从田野发掘到实验室研究，展示了我院及各地市相关单位2016年度在考古发掘和研究方面取得的丰硕成果，也体现了河南省丰富的文物资源和发展中的考古科研实力。

一、文物保护

青铜器和石质文物修复：完成了三门峡虢国墓地虢仲墓、淮阳县博物馆、尉氏县文物管理所等出土或馆藏青铜器保护修复方案，并修复青铜器399件；完成三门峡虢国博物馆馆藏石质文物修复项目，修复石质文物41件。

文物现场保护工作：完成了信阳城阳城8号墓、18号墓漆棺现场整体套箱提取及丝织品保护工作。

修复方案：完成《崤函古道本体保护深化方案》《驻马店漆屏风文物修复方案》《南阳新野县石质文物保护修复项目》《三门峡市虢国博物馆虢国墓地虢仲墓（M2009）出土青铜器保护修复项目》《虢国博物馆藏石质文物保护修复》《林州青铜器修复报告》《林州市桂圆东区春秋战国墓葬群出土青铜器修复方案》《河南博物馆藏四神云图壁画搬迁方案》等8个修复方案及招投标工作。

分析检测：完成“河南博物院藏四神云图壁画”的前期分析检测工作；完成“浙川下寨遗址东晋至明清墓葬出土遗物”中的22件金、银、铜器分析检测工作；完成“三门峡虢国博物馆玉石器保护修复”中的石编磬、石戈的分析检测工作；完成驻马店博物馆40余件屏风病害图绘制工作；完成三门峡印染厂唐代铜环及白色物质的分析检测工作。

撰写完成的检测或修复报告：《鹤壁宋庄墓地出土青铜器制作技术分析》《荥阳小胡村墓地合金技术分

贰 文物保护与科技考古

析》《林州青铜器修复报告》。

培训及会议：承办“河南省青铜器保护修复技术提高班”；协办“明代周懿王墓地壁画保护专家咨询会”；协办“城阳城址18号墓考古发掘和现场文物保护咨询会”。4月，唐静、闫海涛、王鑫光赴上海参加冷冻干燥设备培训工作；4月，侯彦峰赴北京参加“法国代表团与中方文化遗产机构交流对接活动”。5月，赵晟伟赴上海参加2016陶制彩绘文物保

护修复培训班；10月，闫海涛赴敦煌参加国家文物局举办的土遗址保护培训班，并以优异成绩获得结业证书。

(执笔：陈家昌)

二、人骨的整理与研究

目前已完成平顶山叶县辛庄一号楚墓、信阳城阳城址八号楚墓、漯河固厢墓群战国至明代墓葬的整理工作，并完成以上人骨报告的撰写。

(执笔：孙蕾)



□ 城阳城八号墓颅骨

三、动物考古

2016年度我院动物考古主要完成的工作和取得的成果如下：

现生动物骨骼比较标本库标本新增淡水贝类标本81种约500件。截止2016年底，我院现生动物骨骼比较标本库已藏动物200余种，2000余副（具）。

考古遗址出土动物骨骼标本库新增6个遗址。



□ 首届中国考古学大会动物考古专业委员会 2016 年年会暨第七届全国动物考古学研讨会与会人员合影



□ 2016 国际动物考古协会理事会暨全球发展与中国视角动物考古学术研讨会与会人员合影



□ 首届中国考古学大会动物考古专业委员会 2016 年年会暨第七届全国动物考古学研讨会开幕式

开展了“蚌刀、蚌铍、蚌器钻孔和骨铍的实验考古学研究”“河南淇县宋庄墓地祭牲(食)研究”“漯河固厢墓地战国出土动物遗骸研究”“巩义天玺尚城宋墓出土羊骨研究”“信阳城阳城址 8 号墓用牲研究”和“信阳城阳城址 18 号墓 63 号陶鼎出土动物骨骼鉴定”等研究工作。

与陕西省考古研究院签订了共建“动物考古标本数据库”的协议, 8 月, 我院动物考古研究人员赴陕西省考古研究院进行考察交流; 与美国纽约大学世界古代研究中心 Roderick Campbell 教授合作研究“河南荥阳关帝庙遗址出土动物骨骼”。

承办了两次动物考古会议: “首届中国考古学大会动物考古专业委员会 2016 年年会暨第七届全国动物考古学研讨会”“2016 国际动物考古协会理事会暨全球发展与中国视角动物考古学术研讨会”。

从上海冈瓦纳自然博物馆采购淡水贝类标本 70 个种(亚种), 共 403 件。赴周口市扶沟县塔湾遗址提取 H53 动物骨骼遗存。动物考古实验室库存标本的制作、整理、测量和数据录入。完成漯河固厢墓地战国—西汉墓葬动物骨骼的整理与鉴定; 完成巩义天玺尚城宋墓动物骨骼的整理与鉴定。

(执笔: 侯彦峰)

四、植物考古

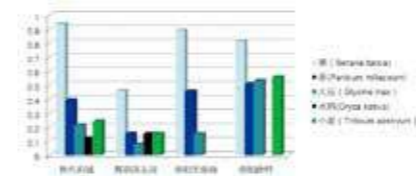
建立植物与寄生物考古研究实验室, 新购置体视显微镜 Huvitz



□ 城阳城址 8 号墓出土榭叶包



□ 城阳城址 8 号墓出土白芷



□ 商周时期郑州周边遗址作物遗存出土概率比较



□ 城阳城址 8 号墓出土花椒

HSZ-645TR 一台, 更换中央实验台等设备, 现生植物种子标本库拥有种子标本 1000 余种。

完成焦作府城、辉县凤头岗浮选



□ 城阳城址 8 号墓出土辛夷

样品的鉴定、测量和分析工作, 并结合郑州周边的一些遗址的浮选结果, 显示出在商周时期郑州及周边地区存在多种作物并存的农业结构, 其中以旱地作物为主, 粟最为重要等信息。而且在不同的遗址之间, 各种作物表现出来的比重有所不同, 水稻的种植与遗址当地的微地貌相关性更大。

通过发掘、采样和鉴定, 城阳城址八号墓出土了榭叶、水稻、黍、花椒、白芷、辛夷、栗子等多种植物遗存, 其中以榭叶包和内椁中的香料植物最为特殊, 为复原和认识楚国城阳城当时的生产生活 and 葬式葬俗提供了新的资料信息。

(执笔: 蓝万里)

五、骨骼同位素研究

分析淇县宋庄墓地、浙川下寨遗址等地出土的人骨、动物骨骼 100 件, 分析新郑、信阳等地出土东周时期人骨、马骨样品 60 件。

(执笔: 周立刚)

六、文物绘图、摄影与图书资料

1. 图书资料管理: 完成单位内

部的日常正常借阅工作。完成全院全年图书期刊杂志征订工作。整理并装订 2014、2015 年中文期刊杂志。购买图书 900 余册。交换、赠送图书若干册。接收上架图书 5000 余册。向兄弟单位赠送各类书籍共计 300 余册。在首届中国考古学大会召开期间, 负责统计赠书及向与会者发送图书数千本。

2. 文物资料管理: 完成了文物资料存放环境日常维护工作, 包括定期进行资料库房卫生清洁; 对纸质资料进行防火、防尘、防霉、防鼠, 如大量购置樟脑球放置文件柜内以防纸质资料发生霉变, 在库房内布置捕鼠夹以确保纸质资料不被老鼠啃噬。配合兄弟单位对我院资料进行翻拍及照片的借阅。配合院里同事借出鹤壁、三门峡等地地图。新老同事完成接收、整理并保管文物总账(部分)、外调文物清册(1954~2012 年)、外借文物清册等工作。

3. 文物库房: 文物库房、标本室接待上级领导和同行参观 190 余人次。接收温县盟书遗址文物、郾城郝家台遗址文物共 4700 件(套)、陶片 261 包入库。文物库房暂存库接收上蔡郭庄、淮阳平粮台等地文物共计 12 箱。

4. 文物外展或外借: 协助完成多项文物展览的相关工作, 点交各类文物逾 1100 件(套)。

5. 配合可移动文物普查工作, 完成了 45337 件(套)文物的提取、归放、整理工作。

(执笔: 李素婷)

一、年度结项与承担科研课题

魏兴涛、赵文军、楚小龙等承担的国家社科重点项目“平顶山蒲城店”项目于2016年4月完成结项，结项评价为良好。

赵新平、楚小龙、张志清等同志承担的国家社科基金一般项目“河南罗山天湖商代方国墓地研究”于2016年12月顺利结项。

河南省文物考古研究院主持（魏兴涛为项目主持人，杨树刚等参与）、北京大学考古文博学院、山东省文物考古研究所合作，开展国家文物保护行业标准化委员会项目“田野考古钻探记录规范”的编制工作，于2016年3月完成结项。这是我院承担的第一项文物保护行业标准化项目。

魏兴涛作为子课题负责人，承担国家社科重大项目“灵宝西坡”项目的科研工作。

孙蕾负责郑州中华之源与嵩山文明研究会第四批课题“郑州市站马屯遗址2009—2010年出土仰韶文化人骨研究”。目前已部分完成该遗址仰韶文化人骨性别、年龄的鉴定，颅骨、肢骨的测量和古病理学的观察与统计。

张凤主持的郑州中华之源与嵩山文明研究会第四批研究课题“中原地区古代农业耕作方式研究”，将于年底结项。

张凤参与的2015年度省级文物保护单位专项补助资金项目“澠池铁器窖藏考古报告整理与出版”，仍在进行中。

张凤申请的河南省属科研院所基本科研业务费“古代石磨实用功能再探讨”，正在进行中。

辛革主持的河南省社会科学规划办规划项目“河南明代藩王墓建筑疏

叁 科研成果

璃成分分析及相关问题”正在按计划进行。

方燕明承担国家科技支撑计划课题“中华文明探源工程四”——“中华文明起源过程中区域聚落与居民研究”子课题“禹州瓦店遗址聚落形态研究”项目于2016年6月顺利结题。

方燕明承担国家社科基金项目“禹州瓦店遗址2007—2010年考古发掘报告”在按计划进行中。

方燕明承担中华之源与嵩山文明研究会重大委托课题“嵩山地区文明化进程与华夏文明的形成”子课题“禹州瓦店遗址聚落考古”在按计划进行中。

衡云花负责的三门峡市印染厂墓地资料整理工作完成，《三门峡市印染厂墓地》考古发掘报告已经交付中州古籍出版社。

樊温泉承担的国家社科基金一般项目“郑韩故城出土东周陶文整理研究”正在进行报告的编写。

李素婷和江苏师范大学合作的“河南郑州地区商代先民和动物食物结构及生存环境的多稳定同位素分

析”获国家自然科学基金项目资助。

李素婷“郑州西北郊地区社会复杂化进程研究——郑州西北郊地区古文化遗址的调查与试掘”，获2016年省级文物保护单位专项经费资助。

侯彦峰继续承担国家文物局指南针专项项目“动物骨骼遗存科学标本库及共享平台研发”、省级文物保护单位专项经费项目“动物骨骼遗存科学标本库建设”、2016年度河南省科技基础条件专项资金项目“中国动物考古标本数据库共享平台标本购置与软件更新”。

唐静承担基本科研项目“三门峡印染厂墓地出土铁器保护研究”。

闫海涛承担基本科研项目“红烧土类文物性能特征及病害研究”。

王鑫光承担基本科研项目“淇县宋庄墓地出土铜器制作技术研究”。

二、获奖情况

由杨育彬与贾连敏主编和执笔的《郑州商城陶器集萃》（大象出版社，2015年7月版）获2016年度河南省社会科学优秀成果三等奖。

李占扬获河南省事业单位专业技术二级岗位、文化部优秀专家、中国科学院古脊椎动物与古人类研究所客座研究员、山东大学博士生导师等资格或称号。

由陈家昌主持的“干缩变形木质文物再饱水润胀复原与脱水定型研究”，荣获首届中国考古学大会文化遗产保护专业委员会“考古资产保护金尊奖（2016）”；“干缩变形木质文物润胀复原关键技术研究”荣获国家“十二五”文物保护科学和技术创新奖二等奖。

新郑郑韩故城北城门遗址、荥阳明代周懿王壁画墓入选2016年河南

五大考古新发现。

《华夏考古》在社会科学期刊综合质量检测中被评为“2016河南省一级期刊”。

李一丕同志被录入“长城专家数据库”。

郭冰在省直文化系统“青春在决胜小康中闪光”主题演讲比赛中荣获三等奖。

三、出版、发表学术成果

赵宏：《清凉寺汝窑考古新发现》，《理财·收藏》2016年第1期。

李占扬、赵清坡、李雅楠：《灵井许昌人遗址2014年发掘简报》，《华夏考古》2016年第1期。

Li Zhanyang, Ma Huanhuan. Techno-typological analysis of the microlithic assemblage at the Xuchang Man site, Lingjing, central China[J]. Quaternary International, 2016, 400: 120-129.

Zhanyang Li, Dai Kunikita, Shinji Kato Early pottery from the Lingjing site and the emergence of pottery in northern China [J]. Quaternary International, 2016. 06. 017

李占扬等：《淮河上、中游地区史前稻—旱混作农业模式的形成、发展与区域差异》，《中国科学：地球科学》2016, 48 (8)。

李占扬：《丁村杂记》，《华夏文明》2016年第11期。

魏兴涛：《庙底沟二期文化再研究》，《考古与文物》2016年第5期。

魏兴涛、楚小龙、赵文军等：《河南平顶山市蒲城店遗址西周遗存的发掘》，《考古》2016年第6期。

刘海旺：《中原地区汉代聚落试探》，《中原文物》2016年第5期。

该文以《中原地区汉代聚落》为题转载于《历史与社会》（文摘）2016年第4期。

刘海旺：《唐宋汴河形态考古学探讨》，《华夏考古》2016年第4期。

王瑞雪等：《浙川下寨——东晋南朝明清墓地发掘报告》，科学出版社，2016年。

杨育彬：《商丘考古钩沉》，《华夏文明》2016年第2期。

杨育彬：《从黄帝与黄帝故里谈起》，《炎黄文化与社会主义核心价值观——第三届中国六省炎黄文化论坛文集》，河南人民出版社，2016年。

杨育彬：《郑州商城考古的回顾与前瞻》，《华夏文明》2016年第5期。

杨育彬：《关于禹都阳城几个问题的学术思考》，《登封大禹文化》，大象出版社，2016年。

杨育彬等：《河南古代桥梁探研》，《华夏文明》2016年第6期。

杨育彬：《岁月如歌——一位老考古人的足迹》，光明日报出版社，2016年。

孙蕾等：《焦作温县南平皋遗址东周人骨研究》，《中原文物》2016年第2期。

孙蕾：《新郑双楼东周墓葬人骨研究》，《新郑双楼东周墓地》，大象出版社，2016年。

张凤：《古代圆形石磨相关问题研究》，《华夏考古》2016年第2期。

张凤：《黄河中下游地区汉代铁犁与土壤耕作类型》，《中原文物》2016年第3期。

张凤：《考古学地层与“使用面”散论》，《文博》2016年第4期。

方燕明、张海等：《河南禹州瓦店遗址龙山文化壕沟的土壤微形态分析》，《华夏考古》2016年第4期。

方燕明：《对夏文化探索的一些思考》，《“城市与文明”国际学术研讨会论文集》，上海古籍出版社，2016年。

李一丕：《从〈存世古迹尴尬落寞最是楚长城〉谈起》，《中国长城博物馆》2016年第1期。

衡云花：《河南三门峡市印染厂130号唐墓清理简报》，《华夏考古》2016年第2期。

王蔚波：《猴年略谈猴形文物》，《历史文物》2016年第2期。

王蔚波：《洛阳新见猴形带钩精品》，《收藏界》2016年第2期。

王蔚波：《丙申猴年话带钩》，《收藏拍卖》2016年第1—2期合刊。

王蔚波：《猴形带钩精品赏鉴》，《理财收藏》2016年第1期。

王蔚波：《洛宁文物古迹的辑录与研究》，《理财收藏》2016年第3期。

王蔚波：《猴形文物艺术研究》，《理财收藏》2016年第6期。

王蔚波：《昭陵六骏石刻浮雕》，《理财收藏》2016年第6期。

王蔚波：《猴形文物艺术史话》，《文化月刊》2016年第7期。

王蔚波：《洛阳新见猴形带钩及其装饰工艺》，《收藏家》2016年第3期。

王蔚波：《中国历代猴形文物略谈》，《收藏家》2016年第9期。

王蔚波：《“许昌人”石器原料来源获考古新发现》，《中国文物报》2016年8月26日。

王蔚波：《“许昌人”石器原料来源获考古新发现》，《古都郑州》2016年第3期。

王蔚波：《王蔚波文物摄影作品欣赏》，《华夏文明》2016年第9期。

王蔚波：《河南武陟护国大寺》，《理财收藏》2016年第11期。

王蔚波：《“许昌人”石器原料来源获考古新发现》，《理财收藏》2016年第11期。

樊温泉等：《新郑双楼东周墓地》，大象出版社，2016年。

樊温泉：《郑韩地区东周墓出土仿铜陶礼器研究》，《中国考古学会第十六次年会论文集》，文物出版社，2016年。

潘伟斌：《曹操〈苦寒行〉中的战争秘密》，《华夏文明》2016年第11期。

潘伟斌：《曹操高陵》，中国社会科学出版社，2016年。

河南省文物考古研究院、中国文化遗址研究院、日本奈良文化财研究所：《巩义黄冶窑》，科学出版社，2016年。

郭木森：《清凉寺汝窑考古新发现及初步认识》，《理财·收藏》2016年第10期。

蔡全法：《五帝时代国家起源的阶段性演进过程探析》（一），《华夏文明》2016年第9期。

蔡全法：《五帝时代国家起源的阶段性演进过程探析》（二），《华夏文明》2016年第10期。

蔡全法：《从先秦庙祭传统看黄帝故里拜祖的重要地位》，《中原文史》2016年第2期。

蔡全法：《登封王城岗城址兴废动因与小城性质》，《中原文史》2016年第3期。

蔡全法：《试论黄帝统一中原之战》，《中原文史》第2016年4期。

蔡全法：《郑韩故城出土战国无字碑及其遗存性质》，《华夏源》2016年2月总46期。

梁法伟：《河南新乡时代华庭

遗址H37发掘简报》，《华夏考古》2016年第3期。

胡永庆：《浙川阎杆岭墓地》，科学出版社，2016年。

胡永庆等：《河南省出土钧瓷的无损科技分析》，《宋代五大名窑科学技术国际学术讨论会论文集》，科学出版社，2016年。

董俊卿、胡永庆等：《新郑双楼东周墓地出土玉器的无损分析研究》，《新郑双楼东周墓地》，大象出版社，2016年。

王娟、侯彦峰：《全球发展与中国视角动物考古学术研讨会纪要》《中国文物报》，2016年11月18日第6版。

周立刚：《西方人的寻龙诀》，《东方早报·上海书评》，2016年10月9日。

周立刚：《瑞典版的“曹操墓”之争》，《东方早报·上海书评》，2016年11月20日。

周立刚：《风靡古代世界的博戏》，《东方早报·上海书评》，2016年12月4日。

周立刚：Human diets during the social transition from territorial states to empire: Stable isotope analysis of human and animal remains from 770 BCE to 220 CE on the Central Plains of China, Journal of Archaeological Science: Reports, 2017年第11期, 211-223页。

杜卓：《中国传统建筑营造技艺多媒体资源库》中《宋式建筑》部分。

杜卓：《豫西地坑院土工营造尺的发现及其价值》，《中原文物》2016年第4期。

杜卓：《文物保护规划基础资料构成及其作用》，《河南文化文物

年鉴》(2015)，中州古籍出版社，2016年。

马俊才：《河南周代诸侯陵墓考古提示的几个问题》，《中国考古学会第十六次年会论文集》，文物出版社，2016年。

杨文胜：《两周随葬青铜礼乐器制度研究》，大象出版社，2016年。

杨文胜：《“商周革命”中女性贵族社会地位变迁》，《宁夏社会科学》2017年第1期；《从墓葬统计资料考察两周女性贵族间等级关系及变迁》，《中原文化研究》2016年5期（被《先秦史、秦汉史》2016年05期全文转载后又被《历史学》2016年12期摘录）。

郝本性：《在中国古代时刻研究的旷野中耕耘——读〈锲而不舍〉之后》，《中国文物报》2016年11月1日。

郝本性：《吉金墨影——南阳出土青铜器全形拓》“序言”，河南美术出版社，2016年。

唐静等：《金元时期三彩盒内白色物质的检测分析》，《华夏考古》，2016年第1期。

侯彦峰：《新郑坡赵M1出土动物骨骼鉴定简况》，《新郑赵坡一号墓》，中国社会科学出版社，2016年。

闫海涛，Complex formation between cationic gemini surfactant and sodium carboxymethylcellulose in the absence and presence of oranic aslt, Colloids and Surfaces A: Physicochem. Eng. Aspects, ISSN号: 0927-7757, 期刊级别 A3。

肆 学术交流

2月29日～3月4日，李占扬、裴韬到日本南部鹿儿岛市、熊本大学等地进行学术交流。

3月，韩国忠北大学李隆助教授、禹钟允教授访问河南，杨育彬参加了座谈会。

4月7～9日，辛革、张凤赴湖北宜昌参加“中国博物馆协会出版专业委员会2016年年会暨《中国国家博物馆馆刊》出版150期座谈会”。

4月26～27日，郭冰、李素婷参加省文物局、省普查办举办的河南省第一次可移动文物普查终身培训会议。

4月26～28日，贾连敏、魏兴涛赴江苏泗洪参加“顺山集文化学术研讨会”。

4月，杨育彬、樊温泉赴新郑黄帝故里出席第十届黄帝文化国际论坛，并参加丙申年祭祀人文始祖黄帝的拜祖大典。

4月，郭木森应邀参加韩国汉城白济博物馆学术研讨会，作“宝丰清凉寺汝窑新发现”的发言。

5月5日，樊温泉参加了在北京召开的“三门峡庙底沟遗址公园暨庙底沟博物馆设计方案论证会”，在会上做了《庙底沟遗址发掘和钻探情况》汇报。

5月15日，郝本性参加河南省中医药学会医史文献分会和医古文分会年会，作《从河南考古发现谈中医师研究》报告。

5月17～20日，日本奈良文化财研究所加藤真二研究员、熊本大学小畑弘己教授到我院合作研究灵井许昌人遗址早期陶器、细石器，并举办讲座。

5月20～24日，我院40多名

年前石器。

5月，杨文胜在南开大学历史学院专题讲座《商周青铜文明》。

6月4日，方燕明应邀为郑州大学历史学院研究生作《嵩山东南颍河中上游地区的文明化进程》的报告。

6月4日，樊温泉参加了在郑州举行的“庙底沟仰韶文化博物馆陈列大纲第二次研讨会”，在会上做了《庙底沟博物馆陈展思路》的发言。

6月5～8日，美国圣路易斯华盛顿大学教授、美国科学院院士、中国科学院杰出访问学者埃里克·特林库斯(Erik Trinkaus)和中国科学院古脊椎动物与古人类研究所刘武研究员、吴秀杰研究员到我院合作研究“许昌人”头骨化石。

6月8～12日，周立刚在美国波士顿参加第七届东亚考古学会国际会议。担任分场主持并做英文报告《Human Diet during the Social Transition from the Warring States to the Han Dynasty》。

6月15～17日，潘伟斌参加“世界文化遗产丝绸之路文物保护情况”会议。

6月18～20日，魏兴涛赴山西襄汾参加“2016中国襄汾陶寺遗址宫城门址考古发掘现场研讨会”，并做会议发言。

6月22～25日，潘伟斌参加“世界文化遗产大运河遗址文物保护情况”会议。

7月1～2日，李一丕赴方城出席保护长城宣传万里行大型公益活动暨纪念《长城保护条例》颁布十周年学术研讨会，并作为先进代表受到了中国长城学会的表扬。

7月8日，潘伟斌在省政协机关

参加“促进我省世界文化遗产保护与利用”座谈会。

7月11日~25日,美国纽约城市大学人类学系Ekaterina A. Pechenkina Ph. D. 至新郑继续郑韩故城出土人骨的合作研究工作。

7月,我国著名考古学家、原台湾“中央研究院”历史语言研究所院士石璋如先生之子石磊先生,遵从其父遗志,向我院捐赠石璋如先生生前著作17套24本,内容涉及安阳殷墟建筑、墓葬、出土甲骨、隋唐时期墓葬等。

7~8月,王娟参与纽约大学教授江雨德(Rodrick Campbell)关于关帝庙遗址出土动物骨骼遗存研究的国际合作项目。

8月3日,潘伟斌参加省政协“大运河、丝绸之路河南段保护利用”协商座谈会。

8月8日,方燕明、樊温泉在郑州参加“大河村遗址博物馆数字化展示项目基础概念认知及场景虚拟复原——相关知识点论证研讨会”。樊温泉作了《从大河村遗址看河南仰韶文化》的报告。

8月15日,郝本性参加嵩山文明研究会一届十次学术委员会会议。

8月15~18日,李一丕参加在河北省张家口市崇礼区召开的“崇礼长城学术研讨会”。

8月16~18日,魏兴涛、樊温泉赴陕西神木参加“早期石城和文明化进程——中国陕西神木石峁遗址国际学术研讨会”。魏兴涛宣读论文《豫西晋西南地区龙山时代遗存再研究》。

8月,郭木森应邀参加“2016汝瓷工艺技术与文化产业发展论坛、

‘雨过天青’汝瓷作品展暨优秀作品评奖等系列活动”,作《宝丰清凉寺汝窑新发现初步研究》的发言。

8月,王娟赴西安参观陕西省考古研究院动物考古标本库,并与胡松梅研究员就考古遗址出土淡水贝类化石鉴定和山羊/绵羊骨骼鉴定进行学术交流。

9月1~4日,潘伟斌出席早稻田大学和日本三国志学会主办的国际学术研讨会,作了题为《安阳曹操高陵的发现与研究》的报告。

9月11~16日,蓝万里参加第五届全国植物考古学术研讨会,宣读论文《郑州及周边地区先秦时期农业经济结构》。

9月18日,杨文胜赴北京中国国家博物馆参加“航空考古年度研讨会”。

9月23日,孙蕾在首届中国人骨考古专业委员会年会上做了《新郑天利两周墓地居民牙齿磨耗及口腔健康状况研究》的报告。在河南省科学技术协会第八届学术年会分会场学会做了《管窥楚国贵族生活:城阳城址八号墓人骨的体质状况》学术报告。

9月26日,杨文胜、马俊才赴韩国参加《东亚冶铁史国际学术研讨会》,马俊才作题为《新郑郑韩故城铸铁遗址发现与研究》的报告。

9月至今,王娟与吉林大学蔡大伟教授及西北农林科技大学姜雨副教授就巩义天玺尚城宋墓出土山羊骨骼遗存进行古DNA合作研究。

10月14~16日,侯彦峰、周立刚、王娟参加在郑州举办的“2016国际动物考古协会理事会暨全球发展与中国视角动物考古学术研讨会”。

王娟报告题目为《A Study on Goat Remains from Tianxishangcheng Site, Gongyi, Henan》,周立刚报告题目为《Isotopic Evidence of Animal Husbandry Strategies in the Eastern Zhou China》。

10月9日,潘伟斌参加“安阳曹操高陵文物保护和利用情况”等调研活动。

10月9~15日,丹麦国家博物馆文物保护专家Ms.Johanne Bornemann Mogensen和Jan Bruun Jensen访问河南省文物科技保护中心。

10月12日,樊温泉受邀参加了新郑市举办的首届旅游文物专题培训班并做了《千年古都,魅力新郑》的专题讲座。

10月17~19日,马俊才、侯彦峰、蓝万里、周立刚参加了信阳“楚国科技文明研讨会暨城阳城址国家考古遗址公园古代展示咨询会”。马俊才作了《新郑郑韩故城韩国铸铁遗址考古发现与研究》的报告。蓝万里作了题为《怀椒糗而要之——城阳城址8号墓出土植物遗存》的报告。周立刚报告题目为《稳定同位素视角下的肉食者——楚国贵族饮食结构分析》。

10月18日,郝本性赴京参加鉴定评估国际联合实验室建设座谈会暨“国际文化艺术智库”专家受聘仪式。

10月22~23日,曹桂岑、魏兴涛、王龙正、潘伟斌赴西安参加“西北大学考古专业成立60周年学术研讨会”,魏兴涛提交并宣读论文《庙底沟二期文化再研究》。潘伟斌作了《曹操夫人卞氏年龄考》的报告。

10月24~25日,刘海旺、韩朝会、张小虎赴西安参加第六届“黄淮

七省考古论坛”,作大会交流和报告。

10月25日,杨文胜赴西安参加“第八届秦晋豫冀四省博物馆理论与实践研讨会”。

10月26日,潘伟斌应邀参加河南师院新联学院举办的“曹操高陵考古发现”义务讲座。

10月26~30日,张凤、孙凯、周润山赴广西北海参加了“汉代海上丝绸之路考古与汉文化国际学术研讨会”。张凤作了《黄河下游地区汉代水利建设与农业生产》的汇报。孙凯作了《郑州古荥汉代冶铁遗址研究二题》的汇报。周润山作了《从考古发现的墓葬看焦作地区汉代的社会生活》的汇报。

10月27~30日,辛革受邀赴湖北天门出席了“第四届中国公众考古——荆楚论坛”。

10月,王蔚波赴重庆参加“全国第十三届科技考古学术讨论会”,提交并宣读论文《试论洛阳新见猴形带钩及相关问题》。

11月2~4日,蔡全法赴安徽宣城绩溪参加中部六省炎黄文化论坛学术会议,在会上作了《试论黄帝统一中原之战》的发言。

11月4~5日,樊温泉、杨树刚参加了由承真楼和香港中文大学联合举办的第二届中国文化研讨会“商周青铜器暨铸造工艺研究”,分别作了《桐柏月河墓地铜器铸造工艺研究》和《郑州商城铸铜遗址出土陶范的再观察》的报告。

11月5日,杨文胜在北京联合大学应用文理学院作专题报告《考古发掘中所见两周车马葬制度》。

11月4~6日,衡云花赴杭州参加首届“两宋论坛”学术会议。

11月9日,澳大利亚墨尔本大学文物保护专家Tonia Eckfeld和Susanna Kste Collis应邀赴河南省文物考古研究院文物保护中心洽谈合作项目。

11月10日,周立刚在郑州大学作讲座“稳定同位素分析与古人类饮食结构研究——原理及案例”。

11月10~12日,樊温泉、马俊才、杨文胜、梁法伟参加了在曲阜举行的“保护与传承视野下的鲁文化学术研讨会”,樊温泉在会上做了《考古视野下的郑文化研究》报告。马俊才作了《鲁国故城布局与新田模式》的报告。梁法伟作了《河南省国家考古遗址公园发展现状》的报告。

11月12~13日,河南省文物考古学会古陶瓷专业委员会在新密市召开了“首届中国密瓷文化论坛暨河南省文物考古学会古陶瓷专业委员会2016年年会”。李辉、郭木森、赵宏分别作了《2015—2016巩义黄台窑出土的唐代瓷器》、《汝窑考古新发现及初步研究》、《2011—2015汝窑考古发现与成果》的报告。

11月14~16日,郭冰前往北京参加第一次全国可移动文物普查信息平台(二期)骨干培训班。

11月14~16日,潘伟斌参加洛阳西朱村曹魏大墓暨函谷关文化研讨会,撰写了《洛阳西朱村曹魏大墓墓主人身份推定》一文。

11月21~23日,魏兴涛赴浙江浦江参加“稻作农业起源暨‘上山文化’命名十周年国际学术研讨会”,并作题为《河南舞阳新石器时代考古新发现及其重要意义》的报告。

11月24~26日,魏兴涛赴浙江杭州参加“良渚遗址考古发现八十周

年学术研讨会”。

11月26~27日,方燕明应邀参加中山大学社会学与人类学学院“环南中国海与21世纪海上丝绸之路研讨会”。

12月4~10日,蓝万里参加在甘肃兰州由国家文物局举办的生物遗存采样培训班并获结业证书。

12月13日,杨文胜在河北大学历史学院作专题报告《河南楚文化车马坑发现与思考》。

12月15日,周立刚在河南工业大学作《中国北方主粮转变的考古学观察》学术报告。

12月16~19日,周立刚在厦门大学参加“中国古代丧葬礼制青年学者研讨会”,并作报告《汉代墓内祭祀习俗与汉代生死观念》。

12月18日,刘海旺、杨文胜、马俊才参加湖北京山“曾国考古发现与研究暨纪念苏家陇出土曾国铜器五十周年国际学术研讨会”,马俊才在会上作了《方城八里桥遗址考古新发现与曾国始封地探讨》的发言。

12月18日,方燕明在郑州参加郑州嵩山文明研究院“早期夏文化探索”课题筹备会。

12月,郝本性赴京出席《唐兰全集》新书发布会暨学术座谈会。

12月,杨育彬参加夏商周断代工程组织的《夏商周断代工程1996—2000年阶段成果报告·繁本》书稿的最后讨论。

机构设置一览

