

2016 年药师资格考试真题——中药学专业知识一

最佳选择题

1. 依据中药药性理论，寒凉性对人体的不良作用是 A

- A. 伤阳
- B. 耗气
- C. 伤阴
- D. 敛邪
- E. 助火

2. 在中医的常用治法中，不属于和法的是 C

- A. 表里双解
- B. 透达膜原
- C. 消痞化癥
- D. 疏肝和胃
- E. 调和肝脾

3. 防己药材的原植物是 C

- A. 广防己
- B. 木防己
- C. 粉防己
- D. 川防己
- E. 湘防己

4. 中药化学成分分离中，属于氢键吸附的吸附剂是 B

- A. 活性炭
- B. 聚酰胺
- C. 硅藻土
- D. 氧化铝
- E. 反向硅胶

5. 主要成分是苦参碱和氧化苦参碱的药材是 E

- A. 黄连
- B. 防己
- C. 马钱子
- D. 天仙子
- E. 山豆根

6. 川乌的主要毒性成分是 A

- A. 双酯型
- B. 单酯型
- C. 季铵型
- D. 醇胺型
- E. 有机胺类

7. 《中国药典》以蒽醌为控制成分之一的中药是 E

- A. 黄芪
- B. 斑蝥
- C. 石膏

- D.苦杏仁
E.虎杖
- 8.紫外灯下显蓝色荧光的是 D
A.二萜
B.三萜
C.多糖
D.香豆素
E.胆汁酸
- 9.不属于黄酮类的化合物是 C
A.黄酮醇
B.花色素
C.蒽酮
D.橙酮
E.查尔酮
- 10.以芦丁为主要成分的药材是 E
A.黄芪
B.柴胡
C.姜黄
D.知母
E.槐米
- 11.龙胆苦苷的结构是 D
A.皂苷
B.黄酮苷
C.二萜苷
D.环烯醚萜苷
E.强心苷
- 12.以人参皂苷 Rb_1 为指标成分之一进行含量测定的药材是 E
A.芦荟
B.丹参
C.党参
D.秦皮
E.三七
- 13.降低天南星毒性的炮制方法是 E
A.炒
B.炙
C. 煨
D.提净
E.复制
- 14.饮片炮制品的含水量控制范围 C
A.1%~3%
B. 4%~5%
C. 7%~13%
D. 15%~18%
E. 20%~25%

15. 宜用煅淬法炮制的中药是 B

- A. 石膏
- B. 赭石
- C. 雄黄
- D. 白帆
- E. 石决明

16. 何首乌蒸制后，致泻作用减弱的原因是 C

- A. 卵磷脂含量降低
- B. 总氨基酸含量降低
- C. 结合型蒽醌含量降低
- D. 游离生物碱含量降低
- E. 二苯乙烯苷含量降低

17. 莱菔子宜采用的炮制方法是 D

- A. 土炒
- B. 麸炒
- C. 炒炭
- D. 炒黄
- E. 炒焦

18. 根顶端具有多数瘤状茎残基，习称“狮子头”的药材是 C

- A. 人参
- B. 丹参
- C. 党参
- D. 桔梗
- E. 白术

19. 除另有规定外，研粉口服用贵细饮片，每 10g 不得检出的是 B

- A. 霉素
- B. 沙门菌
- C. 酵母菌
- D. 需氧菌
- E. 大肠埃希菌

20. 合剂若加蔗糖，除另有规定外，含蔗糖量以 g/ml 计，含糖量一般不高于 D

- A. 50%
- B. 40%
- C. 30%
- D. 20%
- E. 10%

21.

22.

23.

24.

25.

26. 吸入气雾剂药物的主要吸收部位是 E

- A. 口腔
- B. 咽喉

- C.气管
D.支气管
E.肺泡
- 27.按照《中国药典》微粒制剂指导原则靶向制剂的分类，二级靶向制剂可使药物定向作用于 C
- A.靶器官
B.靶组织
C.靶细胞
D.靶细胞器
E.靶细胞核
- 28.同一种药物制成的口服制剂，药物吸收速度最快的剂型是 D
- A.敷剂
B.片剂
C.胶囊剂
D.溶液剂
E.混悬剂
- 29.清热药的主要药理作用，不包括 C
- A.解热
B.抗炎
C.延缓衰老
D.抗肿
E.调节免疫
- 30.附子中去甲乌药碱的强心作用机制是 E
- A.兴奋 α σ 受体
B.促进 Ca^{2+} 内流
C.阻断 M 受体
D.抑制 Na^+ , K^+ -ATP 酶
E.兴奋 β 受体
- 31.药用部位为干燥根茎和叶柄基的药材是 E
- A.白芨
B.虎杖
C.威灵仙
D.石菖蒲
E.绵马贯众
- 32.外表有栓皮，断面形成层环明显，由中心向外呈放射状结构，中心无髓的药材属于 A
- A.双子叶植物的根
B.双子叶植物的根茎
C.单子叶植物的根
D.单子叶植物的根茎
E.蕨类植物的根茎

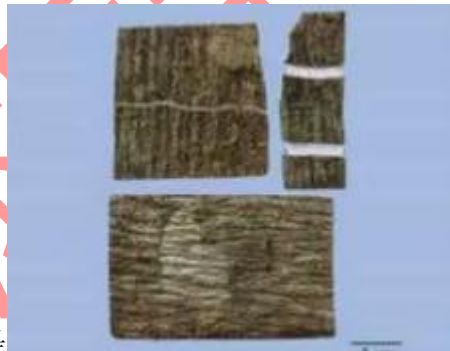


33.附图中，图 1 所示的饮片是 C

- A.地榆
- B.川牛膝
- C.狗脊
- D.何首乌
- E.商陆



34.附图中，中药为大血藤的是



35.附图中，中药为杜仲的是



36.附图中，图 12 所示的药材是 A

- A.番泻叶
- B.淫羊藿
- C.大青叶

- D.侧柏叶
- E.罗布麻叶

37.呈肾型，略扁，表面黑褐色，具有细网状皱纹的药材是 C

- A.地肤子
- B.决明子
- C.补骨脂
- D.沙苑子
- E.五味子

38.多皱缩成团，主根长圆锥形，淡黄棕色，叶基生，灰绿色，叶片展平后呈披针形或卵状披针型形；蒴果椭圆形成 3 裂的药材是 D

- A.大蓟
- B.蒲公英
- C.半枝莲
- D.紫花地丁
- E.车前草

39.具“白颈”特征的药材是 B

- A.水蛭
- B.地龙
- C.全蝎
- D.斑蝥
- E.蛤蚧

40.为纤维状集合体，体重，质软，纵断面具绢丝样光泽的药材是 C

- A.朱砂
- B.雄黄
- C.石膏
- D.硫黄
- E.赭石

二、配伍选择题

【41-43】

- A.能软、能下
- B.能燥、能泻
- C.能补、能缓
- D.能收、能涩
- E.能散、能行

- 41.辛味的作用特点是 E
- 42.甘味的作用特点是 C
- 43.苦味的作用特点是 B

【44-45】

- A.附子
- B.砂仁
- C.龙胆
- D.当归

E.南沙参

44.主产于四川的道地药材是 A

45.主产于东北的道地药材是 C

【46-47】

A.麻黄

B.延胡索

C.洋金花

D.千里光

E.雷公藤

46.含莨菪烷类生物碱的中药是 C

47.含吡咯里西啶生物碱的中药是 D

【48-50】

A.莨菪碱

B.番木鱈碱

C.延胡索乙素

D.山莨菪碱

E.雷公藤甲素

48.土的宁又称 B

49.阿托品又称 A

50.四氢巴马汀又称 C

【51-52】

A.五碳醛糖

B.糖醛酸

C.六碳醛糖

D.2,6-去氧糖

E.二糖

51.木糖为 A

52.洋地黄毒糖为 D

【53-54】

A.

B.

C.

D.

E.

53.酸性最强的化合物是 A

54.酸性最弱的化合物是 D

【55-57】

A.葛根

B.柴胡

- C.艾叶
- D.知母
- E.前胡

- 55.《中国药典》规定，含量测定成分属于三萜皂苷的中药是 D
- 56.《中国药典》规定，含量测定成分属于异黄酮的中药是 A
- 57.《中国药典》规定，含量测定成分属于香豆素的中药是 E

【58-59】

- A.麦冬
- B.甘草
- C.商陆
- D.罗马布叶
- E.合欢皮

- 58.主要含甾体皂苷的中药是 A
- 59.主要含强心苷的中药是 D

【60-62】

- A.抗病原体
 - B.抑制免疫功能
 - C.调节胃肠功能
 - D.调节神经功能
 - E.改善血液流变学特性
- 60.祛风湿药雷公藤的主要药理作用是 B
- 61.理气药枳壳的主要药理作用是 C
- 62.活血化瘀药丹参的主要药理作用是 E

【63-64】

- A.引药入肝，散瘀止痛
 - B.祛瘀散寒，行水消肿
 - C.活血通络，祛风散寒
 - D.强筋健骨，软坚散结
 - E.润肠通便，解毒生肌
- 63.酒作为炮制辅料，其作用是 C
- 64.醋作为炮制辅料，其作用是 A

【65-67】

- A.生麻黄
 - B.炙麻黄
 - C.炙麻黄绒
 - D.麻黄绒
 - E.炒麻黄
- 65.治外感风寒，表实无汗，宜选用的饮片是 A
- 66.治外感风寒而表证较轻、咳喘较重，宜选用的饮片是 B
- 67.治体虚外感风寒而表证已解、咳喘未愈，宜选用的饮片是 C

【68-70】

- A.朱砂衣
- B.黄柏衣
- C.雄黄衣
- D.青黛衣
- E.赭石衣

传统中药丸剂所包药物衣系用处方中药物极细粉作为包衣材料，根据处方

- 68.清下焦湿热类中药丸剂常包 B
- 69.清热解毒类中药丸剂常包 D
- 70.解毒杀虫类中药丸剂常包 C

71.无

72. 阻断受体

73.影响细胞膜离子通道

74. 对受体亲和力弱，内在活性强

75. 对受体亲和力弱，内在活性弱

76. 对受体亲和力强，内在无活性

77. 反复使用具有依赖性特征的 药物，产生一种适应状态，中断用药后产生的一系列强烈的症状和损害

78. 机体连续用药后，其反应性降低，需大剂量才能维持原有疗效的现象

79.病原微生物对抗菌药的敏感性降低甚至消失的现象

80.L1/2 延长，作用增强

81. 作用增强

82.药源性心血管损害

83.药源性血管神经性水肿

84. 药源性肝病

85.镇静、抗惊厥

86. 导泻

87.相对生物利用度

88. 清除率

【89-90】



89.附图中，中药为防己的是



90.附图中，中药为苍术的是

【91-93】



91.附图中，中药为肉桂的是



92.附图中，中药为黄柏的是



93.附图中，中药为牡丹皮的是

【94-96】

- A.五味子
- B.小茴香
- C.女贞子
- D.枸杞子
- E.栀子

- 94.来源于茄科，表面红色或暗红色的药材是 D
95.来源于木樨科，表面黑紫色或灰黑色的药材是 C
96.来源于茜草科，表面红黄色或棕红色的药材是 E

【97-98】

- A.蜈蚣
B.海马
C.全蝎
D.土鳖虫
E.斑蝥

- 97.呈扁平卵形，先端较狭，后端较宽，背部紫褐色，有光泽，无翅的药材是 D
98.头胸部与前腹部成扁平长椭圆形，后腹部呈尾状，末节有锐钩状毒刺的药材是 C

【99-100】

- A.朱砂
B.雄黄
C.赭石
D.自然铜
E.炉甘石

- 99.为碳酸盐类矿物方解石族菱锌矿，主含 $ZnCO_3$ 的矿物药是 E
100.为硫化物类矿物黄铁矿族黄铁矿，主含 FeS_2 的矿物药是 D

三、综合分析题

【101-104】

某药厂生产的藿香祛暑胶囊具有祛暑化湿，解表和中功效。其药物组成为广藿香，香，白芷，紫苏叶，苍术，丁香、茯苓，生姜，甘草，辅料为甘油、植物油、明胶、蜂蜡、食用色素。

101.辅料甘油是用作胶囊囊皮的

- A.增光剂
B.增塑剂
C.增稠剂
D.增味剂
E.防腐剂

答案：B

102.辅料植物油与蜂蜡组成的油蜡混合物是用作胶囊填充物料的

- A.助溶剂
B.抗氧剂
C.增溶剂
D.吸收剂
E.助悬剂

答案：E

103.方中法半夏制备时，应选用的辅料是

- A.生姜、明矾
B.甘草、皂角
C.甘草、生石灰

- D.黑豆、豆腐
- E.甘草、金银花

答案：C

104.《中国药典》规定，方中陈皮的含量测定成分是

- A.橙皮苷
- B.杜捐苷
- C.葛根素
- D.木樨草苷
- E.槲皮素

答案：A

【105-107】

某男，50岁，感冒数日，症见寒热往来，胸肋苦满，食欲不振，心烦喜呕，口苦咽干。中医诊为外感病邪犯少阳证。治当解表散热，疏肝和胃。处以小柴胡汤，其药物组成为柴胡、黄芩、党参、大枣、生姜、姜半夏、甘草。

105.处方调配复核，见有类圆形或不规则性薄片，外表皮黄棕色至棕褐色，且面具放射状文理，卫裤的饮片是

- A.党参
- B.柴胡
- C.甘草
- D.黄芩
- E.姜半夏

答案：D

106.处方中，属于辛凉解表药，具有明显解热作用的中药是

- A.党参
- B.柴胡
- C.黄芩
- D.生姜
- E.甘草

答案：B

107.处方中，甘草的主要含量测定成分之一为甘草苷，其结构类型是

- A.强心苷
- B.皂苷
- C.生物碱
- D.多糖
- E.黄酮

答案 B

【108-110】

某男，42岁，自述咽中有阻碍物，咯吐不出，吞咽不下，胸肋满闷，或时而恶心，呕吐涎沫，中医诊为梅核气，治当行气散结，化痰降逆，处以半夏厚朴汤，其药组成为姜半夏，茯苓，厚朴，生姜，紫苏叶。

108.处方调配复核，兼有不规则形片块，长1~2cm表面白色至类白色，略粗糙或平坦，质坚硬，气微的饮片是

- A.生姜
- B.茯苓
- C.厚朴
- D.姜半夏
- E.紫苏叶

答案：B

109.处方中姜半夏长于

- A.消痰行水，降气止呕
- B.燥湿消痰，下气除满
- C.温肺祛痰，利气散结
- D.温中化痰，降逆止呕
- E.清热化痰，除烦止呕

答案：D

110.处方中厚朴主要成分厚朴酚，其结构类型是

- A.黄酮
- B.香豆素
- C.木质素
- D.生物碱
- E.三萜皂苷

答案：C

四、多项选择题

111.含有马兜铃酸的重要有

- A.细辛
- B.关木通
- C.洋金花
- D.天仙藤
- E.青木香

答案：ABDE

112 属于环烯醚萜类的化合物有（）

- A.黄芪甲苷
- B.栀子苷
- C.苦杏仁苷
- D.甜菊苷
- E.京尼平苷

答案：BE

113.中药中有机化合物结构鉴定的常用方法有（）

- A.质谱
- B.紫外光谱
- C.红外光谱
- D.核磁共振谱
- E.高效液相色谱

答案：ABCDE

114.中药炮制的目的有（）

- A.增强药物疗效
- B.降低药物的毒副作用
- C.便于调剂成制剂
- D.改变药物的作用趋向
- E.改变药物的性能

答案：ABCDE

115.某企业生产的保肾乙丸检验报告的部分项目结果如下：

其中检验数据结果符合标准规定的项目有

- A.薄层色谱
- B.水分
- C.溶散时限
- D.含量测定
- E.微生物限定

答案：BD

116.《中国药典》规定，中药材及饮片的检查项目有（）

- A.杂质
- B.水分
- C.灰分
- D.有关物质
- E.重金属及有害元素

答案：ABCDE

117.治疗急症宜选用的药物剂型有（）

- A.糊丸
- B.舌下片
- C.气雾剂
- D.贴膏剂
- E.注射剂

答案：BCE

118.影响外用高级中药物透皮吸收的因素有（）

- A.应用部位
- B.应用面积
- C.基质的组成
- D.基质的PH值
- E.药物的溶解性

答案：ABCDE

119.除另有规定外，不需要检查水分的丸剂有（）

- A.糊丸
- B.滴丸
- C.蜜丸
- D.蜡丸
- E.浓缩丸

答案：BD

120.试卷附图中，图示药材以酸味为佳的有：



木瓜



山楂

中药学专业知识二

【76-78】

- A.燥湿化痰
- B.化痰通便
- C.健脾补肾
- D.化痰，息风
- E.化痰，止嗽

76.二陈丸除理气和胃外，又能

77.固本咳嗽片除益气固表外，又能

78.儿童清肺丸除清肺、解表外，又能

【79-80】

- A.生脉胶囊
- B.八珍颗粒
- C.柏子养心丸
- D.天王补心丸
- E.人参归脾丸

79.某女，80岁，半月来心悸气短，脉微自汗。证属气阴两亏，宜选用的成药是

80.某男，75岁，数月来心悸健忘，失眠多梦，大便干燥。证属心阴不足，宜选用的成药是

【81-82】

- A.滋阴养血
- B.滋肾养肝
- C.滋肾养肺
- D.滋阴降火
- E.滋阴益阳

81.知柏地黄丸的功能是

82.麦味地黄丸的功能是

【94-96】

- A.驱虫
- B.清燥润肺
- C.清热肃肺
- D.清热凉肝
- E.泻火通便

94.肥儿丸除健胃消积外，又能 A

95.小儿化食丸除消食化积外，又能 E

96.小儿消积止咳口服液除消积止咳，又能 C

【97-98】

- A.滋阴补肾，清肝明目
- B.补益肝肾，活血明目
- C.活血化瘀，养肝明目
- D.清热散风，明目退翳
- E.泻火明目，利尿通便

97.明目蒺藜丸的功能是 D

98.石斛夜光丸的功能是 A

【99-100】

- A.藿胆片
- B.鼻炎康片
- C.辛芩颗粒
- D.千柏鼻炎片
- E.鼻渊舒口服液

99.某女，30岁，患鼻窦炎数日，症见鼻塞，流黄涕，头痛，尿黄。证属肺经风热及胆腑郁热，治当疏风清热，祛湿通窍，宜选用的成药是 E

100.某男，25岁，患过敏性鼻炎数年，时易感冒，近日因气温突降，症见鼻痒，喷嚏，流清涕。证属肺气不足，风邪外袭，治当益气固表，祛风通窍，宜选用的成药是 C

114.地龙的功效有 ABCD

- A.平喘
- B.通络
- C.利尿
- D.清热息风
- E.攻毒散结

115.能截疟的药有 ACE

- A.常山
- B.五倍子
- C.鸦胆子
- D.金荞麦
- E.生何首乌

116.某女，50岁，体胖

118.参芪降糖胶囊与养胃舒胶囊的共同功能有 ACD

- A.健脾
- B.补肾

- C.益气
- D.养阴
- E.行气导滞

119.逍遥丸与加味逍遥丸是治疗月经不调的常用成药，二者除能疏肝外，又均能 BD

- A.益气
- B.健脾
- C.清热
- D.养血
- E.安神

120.妇炎平胶囊是治疗湿热下注所致的带下病，阴痒的常用成药，使用注意事项有 ABCDE

- A.切忌内服
- B.孕妇禁用
- C.月经期停用
- D.服药期间忌食辛辣
- E.带下属脾肾虚者慎用

