

# 旅游:后煤时代的神木格局



世界煤都

■ 本报记者 刘剑波

神木,像它的名字一样,很“神”。它在短暂的时间里创造了许多“神木现象”:年生产总值突破1000亿元,成为西北五省(区)中第一个生产总值过千亿的经济强县;2015年居全国百强县21位、中国工业百强县(市)排名第七;县内完善的社会保障体系在全国屈指可数,全县60岁以上的老人发养老金、全民实行15年免费义务教育、全民免费医疗、安居工程……

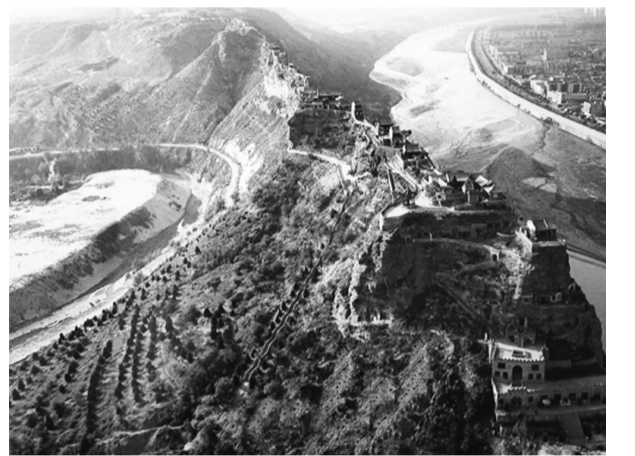
县县长封杰。在谈到当前神木经济转型,改变“一煤独大”的格局以及神木未来的长远发展时,封县长告诉记者,近两年由于受宏观政策调整、能源价格下降、煤炭消费增速放缓等因素影响,作为国家级能源化工基地的神木也面临巨大经济下行压力。如何从单一煤炭经济发展带来的“资源枯竭”泥潭中脱身,是神木这个资源型地区亟待破解的生存命题。就是在这样一种环境下,神木县委、县政府通过招商引资等一系列措施,依靠丰富的自然资源,极力打造旅游品牌,提升旅游品位,逐步

步形成“三山、三城、一湖、一园、一区”的旅游产业发展格局。封杰县长告诉记者,2016年1月18日神木县文化旅游产业集团正式挂牌成立,这是神木首个以文化旅游产业投资集团为核心的现代文化旅游产业发展平台,是县政府直属国有独资企业。集团坚持把发展旅游文化产业当做城区未来经济支柱来打造,不断挖掘文化资源,以文化带动旅游、以旅游推动发展,走向由“黑色”转变为“绿色”的可持续发展之路。

“与全省乃至全国其他县相比,神木县的旅游资源和煤炭资源一样具有很强的优势,表现在数量丰富、品类齐全,而且神木还具备了资金优势和名县效应的品牌价值,发展旅游产业前景十分广阔。”神木县旅游局局长雷杰祥说。素为塞上重镇的神木,因中原汉族和西北少数民族两种文化碰撞、磨合,形成了独特的地域特色和风土人情。大漠的苍凉、草原的壮丽、石峁遗址的神秘、红碱淖的辽阔、杨家城的厚重、高家堡的古朴、二郎山的奇特、天台山黄河沿岸的秀美以及穿境而过的窟野河等景观完美地融合在这里。

又名“驼峰山”。其海拔高度为1082米,素有“陕北小华山”的美称,成为神木的标志性景观。窟野河、秃尾河汇流于山前,雄伟的长城穿行于后。西边沙石相间,一片松林;东面石壁陡峭,松柏挺立。站在这里向下望,神木县城全景尽收眼底。二郎山以其险峻雄奇和深邃的历史文化积淀而蜚声省内外,现为陕西省重点文物保护单位,国家AAAA级旅游景区。

因《平凡的世界》拍摄地而走红的高家堡古镇,“三十六营堡之冠”,建于明代,目前是省级文物保护单位、省级旅游文化名镇、国家级历史文化名镇。雷局长告诉记者,“为了壮大神木县旅游产业发展和增加农民收入,神木县结合‘美丽乡村旅游’、‘最美乡村公路’和‘美丽乡村建设’等活动,大力发展乡村旅游和黄河沿岸风情旅游。该项目着重打造以高家堡古镇为中心的秃尾河沿川乡村旅游、以神木为中心的窟野河沿川乡村旅游、以天台山为中心的黄河沿岸风情游3条路线。”



神木二郎山风景区

## 石峁遗址——“一带一路”上最大的考古发现

初春的陕北,天气还是特别寒冷。受封杰县长的委托,神木县房管局局长刘玉峰和记者一行来到位于神木高家堡的石峁遗址。2012年,这里发现了我国史前最大城址石峁遗址,世界考古界目光都聚集在这里,有评价说“史书中尚未找到针对性的文字记载”、“一座硕大无比的史前古城正在改写中国上古史及中华文明的起源”、“华夏第一城”……

经国家文物局批准,正式对石峁遗址进行了重点发掘及复查,并确认了石峁城址由“皇城台”、内城、外城组成。内城墙体残长2千米,面积约235万平方米;外城墙体残长2.84千米,面积约420万平方米。遗址比西安的大明宫遗址公园的面积还大,其规模远大于年代相近的浙江良渚遗址(300多万平方米)和山西陶寺遗址(270万平方米),是目前所知我国规模最大的新石器晚期城址。2013年,石峁遗址连续获得“世界十大考古新发现”、“全国十大考古新发现”等荣誉。

省考古研究院石峁山遗址考古队队长邵晶说:“距今4000多年的城墙马

面 and 角台等防御性建筑遗迹,这个东西据今4000年以前已经出现了,所以在实物资料方面将原来的认识提前了2000年,改变了已有的中国建筑史上一些固有的认识,是中国建筑史一次重要的发现。”考古工作者近日在石峁遗址外城东门附近清理出一处大型高等级史前院落,这一发现对于研究、判断石峁古城的性质和早期国家的形成等具有重要意义。专家初步认定石峁城址应当始建于龙山中期,延续至龙山晚期至二里头早期阶段,正与黄帝活动的时间大体相当,由此更能确定石峁古城为黄帝部落所居,无疑是黄河中游地区龙山晚期至夏代早期之间的一个超大型中心聚落。

石峁遗址迄今的考古发掘已经确认了体量巨大、结构复杂、构筑技术先进的门址、石城墙、墩台、“门塾”、内外“瓮城”等重要遗迹,出土了玉器、壁画及大量龙山晚期至夏时期的陶器、石器、骨器等重要遗物。从世界范围来看,石峁城处在欧亚草原的通道地带,作为交通枢纽,是东西南北交流沟通



神木石峁遗址

的必经之地。深入开展石峁遗址的考古工作,有助于解决4000年前涉及整个欧亚草原文化的一些问题。刘玉峰局长说,石峁遗址的发掘意义超过兵马俑发掘的意义,从当前考古发现来看,石峁极有可能是中华文明的发源地之一,其文史价值不可估量,有望像埃及的金字塔一样进入世界各国的历史教科书,同时成为中华文明的象征和中国旅游的名片。它将中国文明史向前大幅推进,将马面、角楼等城防设施的历史向前推进了2000年,将中国壁画的起源向前推进了几百年,为研究中国文明起源提供了全新研究范本,对进一步理解东亚及东亚地区早期国家的起源与发展具有重要意义。石峁遗址公园现已成为神木县旅游产业的一块金字招牌。

征和旅游的名片。它将中国文明史向前大幅推进,将马面、角楼等城防设施的历史向前推进了2000年,将中国壁画的起源向前推进了几百年,为研究中国文明起源提供了全新研究范本,对进一步理解东亚及东亚地区早期国家的起源与发展具有重要意义。石峁遗址公园现已成为神木县旅游产业的一块金字招牌。

“目前神木县已启动了红碱淖5A级景区创建工作,顺利通过了‘省级自然保护区’的验收评审。”雷局长说。

而和杨家城毗邻面对的二郎山,古属关山,俗称西山。因山体中部有两处凸起,极目望去,犹如骆驼双峰,

## 煤不只是矿产 更是风景

“煤不只是矿产,更是风景”。在神木旅游局局长雷杰祥看来,依托神木完整的以原煤开采和煤炭深加工为主的工业产业链,建成最具代表性的世界级煤文化博览园,可以完全拉动神木的工业旅游。据介绍,目前正在规划中的神木煤炭工业博览园将对大柳塔煤矿废弃但保存较好的矿井进行改造,建成集大型声光电于一体的地上煤炭博物馆,为游客讲述从侏罗纪到现代的亿万年的地质变化,以及神木成为煤海的原因;利用矿井下原有的开采设备和机器建成地下原煤开采体验馆,让游客感受现代化大型煤矿的开采场景;以煤炭深加工过程为主的地面生产车间将带游客了解煤炭经过科学技术转化成油、纤维,最后制成衣服的神奇过程。

“摆开八仙桌,招待十六方,来的都是客”。神木县文化旅游产业集团董事长徐海洋说:“全面整合文化旅游资源,通过撬动民间资本,让企业运作,全面完善旅游景区基础设施建设,丰富文化旅游内涵,迎合国家‘一带一路’战略格局,逐步将神木县打造成为西北地区知名并在全国具有一定影响的旅游目的地,开创神木文化旅游发展新局面。”

### 神木简介

神木县位于秦晋蒙三省(区)交界地带,黄河揽怀南下,长城横腰西飞,面积达7635平方公里,是陕西省国土面积最大的县,辖15镇325个行政村,总人口约45万。这里有侏罗纪恐龙的嘶鸣,有大森林到大煤田的演变,有石峁史前文明的光芒,有杨家将和神府红军英雄群体的壮怀激烈,更有改革开放以来煤海惊世界、日月换新天的豪迈。

神木是陕西历史文化名城、国家级卫生县城、国家园林县城、全国义务教育均衡发展合格县、全国科普示范县、全国政务公开示范县、全国生态文明建设先进县、中国金融生态县、中国十大最关爱民生县。神木是西北地区县域综合实力最强的县,县域经济综合竞争力居全国百强县第21位、西北第1位,在中国工业百强县(市)排名第七;县内完善的社会保障体系在全国屈指可数,全县60岁以上的老人发放养老金、实行15年免费义务教育、继续全民免费医疗、安居工程等神木现象。

神木交通条件优越,包西、包神、神黄等干线铁路和准神、红柠等支线铁路在境内交汇,神瓦、神靖、朱大等铁路前期工作加快推进,包茂、榆神、神府、府店、杨陈、神盘、神佳、店红等高等级公路沟通了与周边的联系,榆林、鄂尔多斯两个机场距县城仅百公里,重大基础设施实现互联互通,全方位交通格局已经形成。

神木矿产资源丰富,煤炭探明储量为500亿吨,占全国总储量的十二分之一,且煤质优良,属特低灰、特低磷、特低硫、富油、中高发热量的优质动力、气化和化工用煤。此外,神木还蕴藏丰富的石油、天然气、石英砂、岩盐等数十种矿产资源。

## 神湖——沙漠里的眼泪

记者一路西行,来到了传说中的神湖。

神湖又叫红碱淖,位于神木县西北部神府、东胜煤田的毛乌素沙漠腹地,传说是昭君出塞泪洒边塞而形成。红碱淖的“淖”是蒙古族语,意思是水泊、湖泊。神湖景区似三角形,东西最宽处10公里,南北最长处12公里,水面面积67平方公里,属高原性内陆湖,是中国最大的沙漠淡水湖,一颗

镶嵌在毛乌素沙漠中的璀璨明珠。

神木县旅游局局长雷杰祥告诉记者,“红碱淖四周生态环境良好,东侧有天然牧场尔林兔草原,水草丰盛,牛羊成群,盛产多种淡水鱼类。红碱淖风景名胜区的自然生态环境为许多候鸟提供了理想的栖息地,共有30余种野生禽类在这里繁衍生息。这里有国家一级保护动物——遗鸥、国家二类保护动物白天鹅以及鸕鹚、鹰、野鸭、

鸳鸯等。每逢春秋两季,成千上万只鸟类聚集于此,上下翻飞,翩翩起舞,和乐齐鸣,场面非常壮观。”

红碱淖周围错落起伏的沙丘与大小不等的片状草场相间,雪白的羊群似朵朵白云点缀其间,簇簇沙柳在金黄色的沙丘中格外翠绿,激越的信天游在天空中久久回荡。辽阔的湖面、绵软的沙滩、静谧的原野、翠绿的草原、充满生机的植物、翩翩起舞的飞

禽、奔腾汹涌的巨浪、随波逐流的小舟、喷薄欲出的朝阳、夕阳西下的霞光、典型的塞外风光与蒙汉两族文化相互交融的地域风情,利用沙漠、淡水、遗鸥打造出集沙漠风情、水上乐园、观鸟天堂于一体的国家AAAA级旅游景区。

“目前神木县已启动了红碱淖5A级景区创建工作,顺利通过了‘省级自然保护区’的验收评审。”雷局长说。

## 杨家城——一座被老百姓重新命名的城

从神木的县城向东北望去,绵绵的群山犹如一条巨龙在飞舞,一座座古老的烽火台在向人们诉说着大宋的盛衰、世情的流转,这就是杨家城遗址,也就是杨家将主要人物杨继业的出生地,即古麟州。

该城始建于唐天宝年间(公元742—756年)。五代至宋,州刺史杨宏信,长子杨重勳(重训)和孙杨光,世守

麟州;次子杨继业和孙杨延昭,都是宋代名将,北拒契丹,称雄一方。世人怀着对捍边英雄的崇敬心情,改呼此城为杨家城。城东南约70米处,原有松树3株,年久树老,枝柯相连,须两三人合抱,后人以神松呼之。金以此名曰神木寨,元以后因此命名神木县,神木县由此而得名。

“对杨家将文化的源头——杨家

城的保护性开发,就是在开发一座精神文化的富矿。近年来,神木县在开发地下煤炭资源的同时,也开始在地上挖掘杨家将文化,发展旅游文化产业。2003年杨家城被陕西省政府公布为省级重点文物保护单位,2006年又被国务院公布为全国重点文物保护单位。以杨家将‘英雄’为核心、北宋初年长城边塞的人情风物为背景,全方

位多角度诠释杨家将文化,把杨家城打造成一处融文化观光、游憩休闲、军旅体验、商务会议、节庆活动功能为一体的文化体验旅游区和爱国主义教育基地。”神木县委常委、宣传部部长王斌对记者说。

而和杨家城毗邻面对的二郎山,古属关山,俗称西山。因山体中部有两处凸起,极目望去,犹如骆驼双峰,