

# 2009年河南省金融运行报告

中国人民银行郑州中心支行

货币政策分析小组

## 【内容摘要】

2009年，面对国际金融危机严重冲击的重大考验，河南省以科学发展观为统领，认真落实中央应对金融危机一揽子计划，强化调控，创新举措，超常努力，化危为机。粮食生产在大灾之年仍获丰收，工业经济实现V型反转，各项投资快速增加，居民消费稳定增长，财政收入增势趋稳，节能降耗取得重大突破，社会民生不断改善，取得了保增长、保民生、保稳定的重大胜利。

金融业保持高速发展态势，适度宽松货币政策成效明显。货币信贷快速增长，存、贷款增量均创历史新高，信贷结构更趋合理，服务地方经济发展的能力进一步提升；证券业经营效益大幅提升，保险业社会保障能力持续增强；金融生态环境更趋优化，经济金融良性互动格局初步形成。

2010年是“十一五”规划的收官之年，也是进一步摆脱国际金融危机负面影响、培育新的经济增长动力的关键之年。河南省将认真落实中央各项决策部署，统筹推进扩内需、调结构、促转型的各项工作，促进信贷合理平稳增长，努力使地区经济保持持续回升的良好态势。

# 目录

<b>一、金融稳健运行</b> .....	<b>4</b>
(一) 银行业稳健发展, 货币信贷运行平稳 .....	4
(二) 证券业健康发展, 上市公司阵容继续扩大 .....	6
(三) 保险业平稳发展, 社会保障能力不断增强 .....	7
(四) 金融市场交易平稳, 融资结构有所改善 .....	7
(五) 金融生态环境不断优化, 经济金融良性互动格局初步形成.....	8
<b>二、经济增长实现V型反转</b> .....	<b>9</b>
(一) 投资、消费持续增长, 对外贸易企稳回升 .....	10
(二) 三次产业协调发展, 经济结构有所好转 .....	11
(三) 物价水平基本平稳, CPI、PPI降幅收窄 .....	11
(四) 财政支出快速增长, 民生保障重点突出 .....	12
(五) 节能减排扎实推进, 能耗水平进一步降低 .....	12
(六) 房地产市场整体向好, 煤化工工业深度融合 .....	12
(七) 中原城市群发展态势良好 .....	14
<b>三、预测与展望</b> .....	<b>14</b>
<b>附录:</b> .....	<b>16</b>
(一) 河南省经济金融大事记 .....	16
(二) 河南省主要经济金融指标 .....	17

## 专栏

专栏 1 大力推进农村金融产品和服务方式创新 有效提升农村金融服务水平.....	5
专栏 2 加快建设覆盖全省的担保体系 支持金融加大对弱势群体的信贷投放.....	9

## 表

表 1 2009 年河南省银行业金融机构情况表 .....	4
表 2 2009 年河南省金融机构现金收支情况表 .....	6
表 3 2009 年河南省各利率浮动区间贷款占比表 .....	6
表 4 2009 年河南省证券业基本情况表 .....	7
表 5 2009 年河南省保险业基本情况表 .....	7
表 6 2001-2009 年河南省非金融机构融资结构表 .....	7

表 7	2009 年河南省金融机构票据业务量统计表 .....	8
表 8	2009 年河南省金融机构票据贴现、转贴现利率表 .....	8
表 9	2009 年郑州商品交易所交易统计表 .....	8

## 图

图 1	2008-2009 年河南省金融机构人民币存款增长变化 .....	4
图 2	2008-2009 年河南省金融机构人民币贷款增长变化 .....	5
图 3	2008-2009 年河南省金融机构本外币存、贷款增速变化 .....	5
图 4	2008-2009 年河南省金融机构外币存款余额及外币存款利率 .....	6
图 5	1978-2009 年河南省地区生产总值及其增长率 .....	9
图 6	1981-2009 年河南省固定资产投资及其增长率 .....	10
图 7	1978-2009 年河南省社会消费品零售总额及其增长率 .....	10
图 8	1978-2009 年河南省外贸进出口变动情况 .....	10
图 9	1985-2009 年河南省外商直接投资情况 .....	11
图 10	1978-2009 年河南省产业结构变化情况 .....	11
图 11	1978-2009 年河南省工业增加值及其增长率 .....	11
图 12	2001-2009 年河南省居民消费价格和生产者价格变动趋势 .....	12
图 13	1978-2009 年河南省财政收支状况 .....	12
图 14	2002-2009 年河南省商品房施工和销售变动趋势 .....	13
图 15	2002-2009 年郑州市房屋销售价格指数变动趋势 .....	13
图 16	2010 年河南省CPI月环比变动趋势预测 .....	14

## 一、金融稳健运行

2009年，面对国际金融危机的严重冲击，河南省金融业认真贯彻落实适度宽松的货币政策，不断加大对地方经济的支持力度，为全省经济实现V型反转提供了较好的资金保障。全年金融运行总体平稳，金融改革加快推进，融资总量持续增长，金融生态建设取得新进展。

### （一）银行业稳健发展，货币信贷运行平稳

2009年，河南省银行业保持健康稳定发展态势，货币信贷运行总体平稳，机构改革成效显著。

#### 1. 网点布局逐步优化，资产质量继续改善。

2009年，河南省银行业金融机构网点和从业人员均有所下降，但布局更加优化，经营网点呈逐步下移态势，城市商业银行纷纷设立县域支行，村镇银行、小额贷款公司大量创立，农村金融竞争格局初步形成。2009年，全省银行业金融机构总资产增长23.4%，不良贷款率下降3.7个百分点，利润总额增长20%；地方法人金融机构资本充足率和拨备覆盖率分别上升1.2和58个百分点。河南省银行业的整体实力和抗风险能力的不断增强，为全省经济应对金融危机冲击提供了坚实的金融基础（见表1）。

表1 2009年河南省银行业金融机构情况表

机构类别	营业网点			法人机构 (个)
	机构个数 (个)	从业人数 (人)	资产总额 (亿元)	
一、国有商业银行	3122	71147	10590	0
二、政策性银行	151	3656	2758	0
三、股份制商业银行	183	4104	2941	0
四、城市商业银行	490	10373	1705	16
五、城市信用社	21	553	39	1
六、农村合作机构	5367	46712	4348	145
七、财务公司	3	102	150	2
八、邮政储蓄	2312	17786	1698	0
九、外资银行	1	28	8	0
十、农村新型机构	10	175	158	8
合计	11660	154636	24396	172

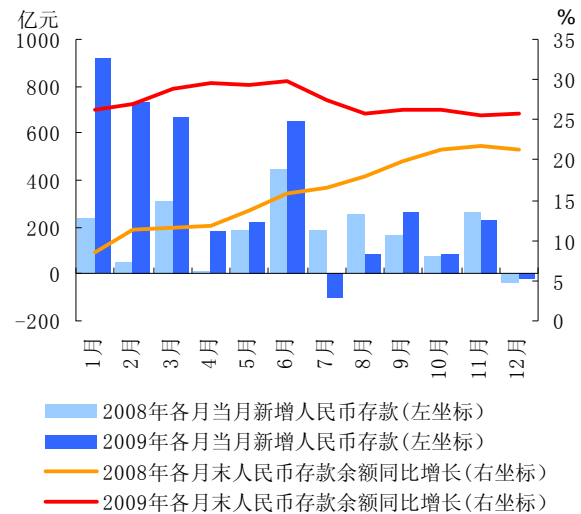
注：营业网点不包括总部。

数据来源：河南银监局。

#### 2. 存款整体稳定增长，企业存款占比提高。

2009年，河南省本外币存款余额增长25.7%，全年增速波幅为4.4个百分点，较上年缩小8.8个

百分点。人民币存款新增额创历史新高，是去年的1.5倍（见图1）。受国家刺激消费政策和居民储蓄意愿下降的共同影响，储蓄存款增速同比回落4个百分点；实施积极的财政政策后，财政支出大幅增加，全省财政存款同比少增67.2亿元；贷款的大量投放，产生较多派生存款，全年企业存款新增额占全部新增存款的35.9%，同比提高20.2个百分点。同样受派生存款因素的影响，外汇存款同比增长69.5%，较上年提高34.7个百分点。

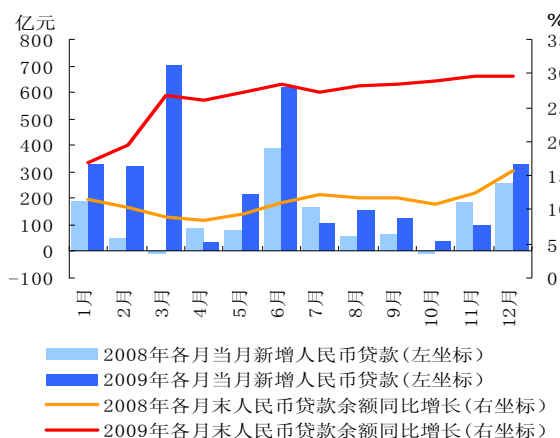


数据来源：中国人民银行郑州中心支行。

图1 2008-2009年河南省金融机构人民币存款增长变化

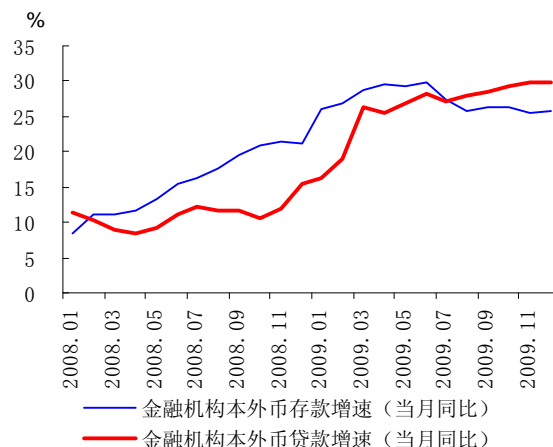
3. 贷款大量增加，结构不断优化。2009年，面对复杂多变的形势，人民银行郑州中心支行积极加强窗口指导，引导金融机构认真贯彻执行适度宽松的货币政策，支持地方经济平稳发展。全年全省本外币贷款余额增速达29.9%，同比提高14.5个百分点。全年人民币贷款新增额创历史新高，增量是上年同期的2倍（见图2、图3）。贷款投向结构围绕“保增长、调结构、促民生”的要求继续优化。为配合投资促进计划的落实，金融机构加大中长期配套贷款投放力度，全年中长期贷款新增额占全部贷款的57.7%。在农村金融产品和服务方式创新工作的带动下，涉农贷款新增1009.7亿元，同比增长32.9%，占全部贷款新增额的32.4%。中小企业融资担保机构的大量建立，推动中小企业贷款余额增长39.6%，高于全部贷款增速10个百分点。随着住房消费升温，汽车、家电下乡等刺激消费政策覆盖面不断扩大，

全省消费贷款快速增加，全年增长 56.7%，同比提高 34.8 个百分点。受下半年出口形势好转影响，外汇贷款止跌回升，全年增长 69.5%，较上年提高 90.6 个百分点。



数据来源：中国人民银行郑州中心支行。

图 2 2008-2009 年河南省金融机构人民币贷款增长变化



数据来源：中国人民银行郑州中心支行。

图 3 2008-2009 年河南省金融机构本外币存、贷款增速变化

### 专栏 1 大力推进农村金融产品和服务方式创新 有效提升农村金融服务水平

河南作为农业大省，农村金融产品和服务方式创新对于加快新农村建设、促进中原崛起具有重要意义。2009 年，人民银行郑州中心支行会同有关部门，以推动“金融产品多样化、服务对象层次化、参与主体多元化、支持政策组合化、组织推动规模化”为创新理念，从理论上进行研究，从实践上进行探索，促进了创新工作的顺利开展。

通过不断探索和实践，试点工作取得了明显成效。2009 年，全省 18 个试点县（市）贷款同比增长 44.7%，高于全省贷款增速 15 个百分点，新增存贷比达 84.9%，高于全部县域平均水平 17 个百分点，惠及涉农企业 6175 家、非企业组织 1918 个，有效缓解了试点县域中小企业和“三农”的信贷供需矛盾。特色信贷产品不断涌现，重点信贷产品得到复制推广，“信用共同体+信贷”模式内容不断丰富，涌现出“农民专业合作社+信贷”等 10 余种特色信贷品种；订单农业贷款模式推陈出新，农业产业链条和信贷资源整合力度不断加大；担保抵押模式不断更新，抵押物范围日益多样化；“信贷+保险”模式得以广泛推广，保险对信贷风险的分散作用充分发挥；农民工回乡创业贷款成为河南农村金融领域的亮点。服务方式创新不断出新，开展了连心卡和连心牌服务、客户回访制度、金融辅导员制度、客户经理定制式服务、“三公开”服务、组建“三农信贷服务队”等服务项目，农村金融服务水平得到显著改善和提高。

河南省农村金融产品和服务方式创新之所以取得如此成效，既是政府重视、机制完善的结果，也是贴近实际、供需衔接的体现，特别是做到了“六个到位”，即“组织领导到位、动员部署到位、政策落实到位、机构参与到位、部门配合到位、督促指导到位”。结合农村金融需求实际，河南省制定了专门的实施办法，建立了联席会议制度，组建了专家小组，召开动员会和推进会，加大宣传，营造氛围；人行、银监及政府主管部门相互配合，注重政策组合和协调；金融机构作为创新主体，不断探索，大胆实践，推动创新深入开展；财政出资建立贷款风险补偿基金，在所有县域设立中小企业信用担保机构，为创新提供有力支持；人行、银监部门强化对创新工作督促指导，推动试点工作顺利开展。

创新工作虽然取得了一定成效，但一些薄弱环节和瓶颈制约需要进一步加以协调解决。如农村地区金融服务相关基础设施建设存在一定滞后，与农村产权相关的确权、登记、评估、流转等中间服务体系不够完善，农村耕地使用权、农村住房、宅基地抵押、流转也存在一定的法律障碍；对成熟产品和服务方式复制推广力度不够，产品资源未得到最有效的开发利用。

为把创新推向深入，今后还要着力做好以下工作：一是推动发展各类金融中介服务组织，在贷款抵押物价值评估、登记、过户、资信证明、信用评估等方面发挥与银行业机构的衔接作用。二是完善在农村土地承包经营权、宅基地、农村房产等方面的政策法规，为围绕农村土地流转、新农村建设开展金融创新创造条件。三是努力扩大创新产品覆盖范围和投放力度，使信贷产品和服务方式创得出来，用得出去，真正发挥作用，取得效益。

4. 现金收支恢复增长。2009年，伴随着存贷款的大量增长，河南省现金收入和支出扭转了上年持续负增长的局面，呈日渐活跃态势，全年增长6%。河南是典型的劳务输出大省，受金融危机影响，2008年底出现大量农民工提前返乡现象，本应在2009年初出现的现金回笼高潮提前到2008年末，加之积极财政政策的实施，引起全年现金回笼增速同比回落7.4个百分点（见表2）。

表2 2009年河南省金融机构现金收支情况表

	年累计额（亿元）	同比增速（%）
现金收入	41974.4	6.0
现金支出	41586.0	6.0
现金净支出	-388.4	5.1

数据来源：中国人民银行郑州中心支行。

5. 利率水平持续下行，金融机构定价机制不断完善。受2008年下半年五次降息和金融体系流动性充裕影响，金融机构人民币贷款加权平均利率逐季走低，四季度利率较上年同期下降1.64个百分点，执行上浮利率的贷款占比下降5.3个百分点（见表3）。银行吸收外币存款成本与资金使用收益间的利差持续收窄，推动外币存款利率震荡走低（见图4）。金融机构更加主动地采取各种风险管理措施完善贷款定价机制，并积极在内部资金转移、票据贴现、理财业务、协议存款等领域扩大Shibor的应用范围，市场化定价水平稳步提高。

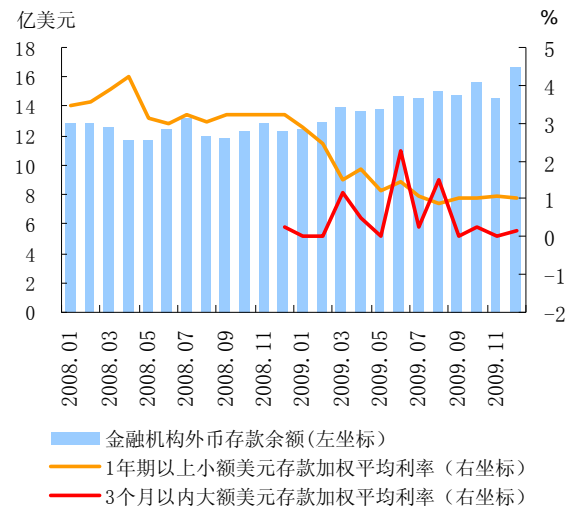
表3 2009年河南省各利率浮动区间贷款占比表

单位：%

	合计	国有商业银行	股份制商业银行	区域性商业银行	城乡信用社
合计	100	100	100	100	100
[0.9-1.0]	22.3	40.1	29.8	6.5	0.8
1.0	39.3	39.1	46.6	20.3	2.3
上浮水平					
小计	38.5	20.8	23.6	73.2	96.9
(1.0-1.1]	9.3	11.7	17.4	6.5	1.2
(1.1-1.3]	6.4	7.7	5.6	21.4	5.6
(1.3-1.5]	3.6	1.2	0.5	17.2	10.2
(1.5-2.0]	12.0	0.1	0.1	24.9	51.0
2.0以上	7.2	0.1	0.0	3.2	28.9

注：城乡信用社贷款利率浮动区间为[0.9, 2.3]。

数据来源：中国人民银行郑州中心支行。



注：2008年1月-11月河南省金融机构没有发生3个月以内大额美元存款业务。

数据来源：中国人民银行郑州中心支行。

图4 2008-2009年河南省金融机构外币存款余额及外币存款利率

6. 银行业改革加快推进，农村金融服务机构日趋丰富。国开行商业化改革步伐加快。工行、中行、建行、交行河南省分行积极探索实施各具特色的改革措施，在信贷管理体制、风险管理机制和盈利模式创新等方面取得新突破。农行河南省分行全面完成股份制改革，并积极推动“三农事业部”建设。城市信用社组建城市商业银行工作全部完成，部分城商行迈出跨区域经营第一步。农村信用社改革取得阶段性成果，专项中央银行票据资金全部兑付到位，部分农村信用社改制为农村商业银行和农村合作银行。农村新型金融组织发展迅速，全年成立5家村镇银行、46家小额贷款公司和1家资金互助社。

## （二）证券业健康发展，上市公司阵容继续扩大

1. 证券业规模稳步扩张，经营效益大幅提升。2009年，河南省新增证券经营机构15家，投资者开户数比上年增长14%，实现利润同比增长68%。期货经营机构新增10家，期货投资者开户数比上年增长178%，利润同比增长21%。各证券



服务部深入贯彻落实合规管理制度，于年末前全面完成规范工作，治理机制更趋完善。

2. 上市公司阵容继续扩大。2009年，河南省5家企业发行上市，融资额17.8亿元，其中，境内中小板公司2家，创业板公司1家。上市公司行业整合力度不断加大，全年有17家公司开展了并购重组和再融资业务，占全省上市公司总数的41%。至年末，全省境内外上市公司共67家，累计募集资金561.5亿元，其中，境内上市公司41家，总市值达到3222.6亿元，占全省GDP的16.6%（见表4）。

表4 2009年河南省证券业基本情况表

项 目	数量
总部设在辖内的证券公司数(家)	1
总部设在辖内的基金公司数(家)	0
总部设在辖内的期货公司数(家)	4
年末国内上市公司数(家)	41
当年国内股票(A股)筹资(亿元)	14
当年发行H股筹资(亿元)	0
当年国内债券筹资(亿元)	227
其中:短期融资券筹资额(亿元)	83

数据来源:河南省发展改革委、河南证监局。

### (三) 保险业平稳发展, 社会保障能力不断增强

1. 市场主体持续增加, 保险供给水平明显提高。2009年, 河南省新增省级分公司2家, 市及以下分支机构837家, 其中农村保险营销服务部608家, 逐步形成了省、市、县多层次市场竞争发展的格局。

2. 市场规模稳步扩大, 社会保障能力继续增强。2009年, 全省保费收入、保险密度、保险深度等各项指标持续上升, 保险覆盖面不断扩大, 对经济社会的渗透程度日渐加深。各类赔款给付大幅增长, 保险业经济补偿和保障民生的功能继续增强(见表5)。2009年, 河南省保险业开展了水稻、玉米、棉花、烟叶、奶牛、能繁母猪、家禽等7个品种的政策性保险业务, 提供保险保障92.3亿元, 参保农户达519万户次; 农村小额人身保险业务试点范围扩大到94个县区, 为农民提供风险保障10.0亿元; “新农合”业务范围覆盖人群达690.2万, 涉农保险覆盖面日益扩大, 为河南城乡一体化和粮食生产核心区建设提供了较好的风险保障。

表5 2009年河南省保险业基本情况表

项 目	数量
总部设在辖内的保险公司数(家)	0
其中:财产险经营主体(家)	0
寿险经营主体(家)	0
保险公司分支机构(家)	5384
其中:财产险公司分支机构(家)	2002
寿险公司分支机构(家)	3382
保费收入(中外资, 亿元)	565
财产险保费收入(中外资, 亿元)	98
人寿险保费收入(中外资, 亿元)	468
各类赔款给付(中外资, 亿元)	148
保险密度(元/人)	567
保险深度(%)	3

数据来源:河南保监局。

### (四) 金融市场交易平稳, 融资结构有所改善

1. 融资总量大幅增长, 债券融资增长迅速。2009年, 河南省非金融机构融资总量是上年同期的2.1倍。债券融资规模快速扩张, 占比较上年提高3.9个百分点。其中, 通过企业短期融资券融资58亿元, 中期票据融资25亿元, 企业债融资56亿元, 地方政府债券融资88亿元(见表6)。

表6 2001-2009年河南省非金融机构融资结构表

	融资量 (亿元人民币)	比重(%)		
		贷款	债券 (含可转债)	股票
2001	505.8	93.1	0.0	6.9
2002	663.1	97.3	0.0	2.7
2003	881.6	96.8	0.0	3.2
2004	767.2	98.0	1.3	0.7
2005	805.3	99.5	0.0	0.5
2006	1290.6	91.1	3.9	5.0
2007	1170.0	83.7	4.2	12.2
2008	1601.7	93.0	2.8	4.2
2009	3310.2	92.7	6.9	0.4

数据来源:中国人民银行郑州中心支行。

2. 货币市场交易稳定。2009年, 河南省金融机构流动性相对宽松, 在货币市场上交易规模较为平稳, 全年成交23673亿元, 与上年基本持平, 且交

易品种主要集中在质押式回购和现券交易两类稳健型业务上，占全部交易额的95%。

3. 票据融资规模猛增，利率水平低位运行。2009年，河南省金融机构票据贴现交易额为上年的2.4倍，贴现余额同比增长47%，票据承兑累计发生额和余额也呈较快增长态势（见表7）。全年票据市场利率维持在较低水平，二季度加权平均利率最低达1.31%，同比回落3.66个百分点，下半年随着货币市场利率的回稳，票据市场利率有所提高，但仍明显低于上年水平（见表8）。

表7 2009年河南省金融机构票据业务量统计表

单位：亿元

季度	银行承兑汇票承兑		贴 现			
			银行承兑汇票		商业承兑汇票	
	余额	累计发生额	余额	累计发生额	余额	累计发生额
1	1692	1186	1342	8179	28	109
2	1799	1901	1351	15397	39	175
3	1486	2772	1079	22366	39	233
4	1384	3819	1280	31603	7	303

数据来源：中国人民银行郑州中心支行。

表8 2009年河南省金融机构票据贴现、转贴现利率表

单位：%

季度	贴 现		转贴现	
	银行承兑汇票	商业承兑汇票	票据买断	票据回购
1	1.8081	2.8940	1.7753	1.3288
2	1.6197	3.8444	1.4785	1.3115
3	2.0397	3.7056	1.8781	1.8858
4	2.2420	3.1126	2.1765	2.1995

数据来源：中国人民银行郑州中心支行。

表9 2009年郑州商品交易所交易统计表

交易品种	累计成交金额 (亿元)	同比增长 (%)	累计成交量 (万张)	同比增长 (%)
一号棉花	12971	82.7	1707	58.0
菜籽油	8130	33.4	2191	70.4
白糖	128151	8.0	29213	-11.7
PTA	38146	212.0	10551	200.3
优质强筋小麦	2904	-74.6	1367	-75.2
硬冬白小麦	8	-87.1	4	-87.7
合计	191123	22.8	45423	2.1

数据来源：郑州商品交易所。

4. 期货市场快速发展，品种之间差异较大。2009年，在国际金融危机背景下，市场对大宗商品的避险需求增加，加上早籼稻等期货新品种的上市，带动郑州商品交易所期货交易量大幅攀升，累计成交量和成交金额同比分别增长58%和23%。但

交易品种间存在较大差异，PTA（精对苯二甲酸）、一号棉花、菜籽油等品种交易量和交易金额均大幅增长，硬冬白小麦和优质强筋小麦则同比出现较大幅度下降（见表9）。

5. 外汇交易先抑后扬，黄金交易持续下降。2009年初，受国际金融危机和贸易保护主义抬头的影响，河南省外汇收支和结售汇同比大幅减少，5月份以后，银行结售汇和跨境资金流动额总体开始恢复增长态势，结售汇顺差得以持续，跨境资金也呈现净流入状态，涉外经济逐步趋好。2009年黄金价格高位运行且波幅收窄减少了投资者的获利机会，同时，由于清理和停止了综合类会员代理个人业务，引起黄金业务交易量降幅达26.5%。

6. 民间借贷活跃，利率稳步上行。全省民间借贷样本监测情况看，2009年河南省民间借贷规模逐季扩大，对区域经济的渗透作用日益增强，全年借贷规模同比增长29.9%。借贷方式以信用借贷为主，占监测样本借贷资金总额的85%以上。民间借贷利率逐步走高，全年加权平均利率为16.35%，同比提高2.41个百分点。

7. 金融机构创新能力不断提高，创新产品日渐丰富。2009年，河南省金融机构抓住人民银行、银监会在河南省开展农村金融产品与服务方式创新试点的机遇，积极创新产品、改善服务，大力支持“三农”、中小企业发展，并努力为企业量身定做个性化的融资产品，较好地满足了经济社会发展对金融的多元化需求。

### （五）金融生态环境不断优化，经济金融良性互动格局初步形成

2009年，河南省金融生态环境建设取得新进展。一是省政府出台了《河南省2009年“两转两提”和优化经济发展环境工作意见》，多个地市出台了加快社会信用体系建设实施意见，并将环保等非银行信用信息纳入全国统一的企业与个人征信体系。二是人民银行郑州中心支行组织开展征信知识宣传月活动，开展校园诚信文化教育，推动了信用知识的普及。三是深入开展农村“三信”工程建设，截至2009年末，全省共有信用用户385万个、信用村6155个、信用乡镇134个，农村金融生态明显改善。四是企业信用信息入库率、个人信用入库率和查询率均大幅提升，征信信息系统功能日渐完备。

各省辖市在优化金融生态环境方面纷纷出台



措施。洛阳市政府建立了洛阳市融资性担保业务联席会议制度，规范担保机构业务行为；安阳市政府制订了《关于建立诚信激励失信惩戒机制的意见》、焦作市政府印发了《关于加强金融生态环境建设促进金融产业做强做大的意见》，积极推动

辖区诚信建设；许昌市获得“中国金融生态城市”称号、焦作沁阳市和信阳固始县获“中国金融生态县（市）区”称号。通过上述措施，河南省金融机构外部经营环境明显改善，信贷投放信心倍增，经济金融良性互动的局面初步形成。

## 专栏 2 加快建设覆盖全省的担保体系 支持金融加大对弱势群体的信贷投放

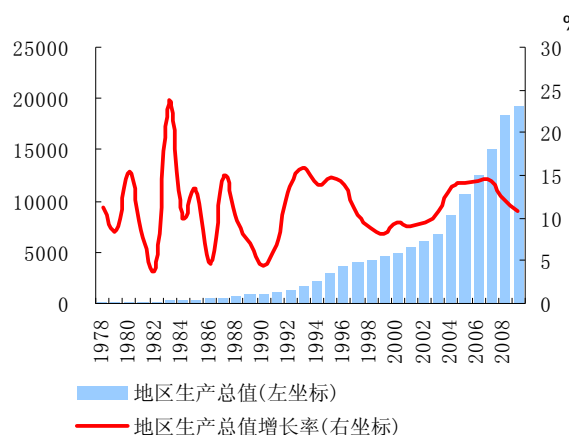
中小企业和县域经济在河南省区域经济发展战略中占有重要地位。截至 2009 年末，全省中小企业数量达到 37.8 万家，解决社会就业人员 989.1 万人，县域经济总量占全省的 70% 左右。但在多年的发展历程中，贷款难始终是制约中小企业和“三农”发展的瓶颈。针对上述问题，河南省高度重视，以财政投入为引导，以社会投资为补充，着力加强担保体系建设，初步形成了省、市、县多层次，政策性、商业性、互助合作性担保组织相互协调促进的担保机构体系。

近年来，河南省政府先后 3 次下发专门意见加强中小企业担保体系建设，特别是 2008 年下半年以来，把加快建立中小企业担保机构作为应对金融危机的重要措施。为此，省财政安排专项资金 8 亿元，县（市）筹措 8 亿元，并制定专项税收优惠政策、多渠道吸引社会资本投入，于 2009 年 3 月底以前在全省所有县（市、区）注册成立财政出资控股、社会资本参与的中小企业担保机构，并陆续开展与银行合作。在广大农村，则以农民互助担保协会、行业互助担保协会、农村合作社等自律型互助担保组织为中介，利用捆绑联合增信手段解决农民和企业融资难问题。截至 2009 年底，全省共有各类互助担保组织（协会）13436 个，有效解决了当地农民贷款问题。针对下岗职工，各地以下岗失业人员小额贷款担保中心为依托，积极为劳动密集型小企业和个人创业提供担保。2009 年，又进一步将毕业大学生、转业退役军人及返乡农民工纳入小额贷款担保政策扶持范围。至年末，全省担保基金总额 10.5 亿元，小额贷款担保贷款余额 41 亿元，全年累计发放 22.9 万笔，金额 87.1 亿元，有效促进了就业再就业工作。

担保体系建设成效显著：截至 2009 年底，全省共设立担保机构 549 家，注册资本金达 131.2 亿元；各担保公司累计为 10545 家中小企业提供担保额度 235 亿元；担保公司与银行的合作不断深化，与省内金融机构开展合作的担保公司数量大幅增长；在保责任总额 69.8 亿元，较年初增长 62%，充分发挥了杠杆倍增作用，有效促进了地方经济发展和金融生态环境改善。

## 二、经济增长实现V型反转

2009 年，河南省经济战胜金融危机的严峻考验，在经历了“见底—企稳—回升”的阶段转换后继续保持两位数增长态势，全年地区生产总值 19367.3 亿元，人均生产总值跃上 2 万元大关（见图 5）。产业结构继续优化，发展方式不断转变，自主创新能力稳步增强，能耗水平持续下降，经济增长的内生性和可持续性进一步提高。

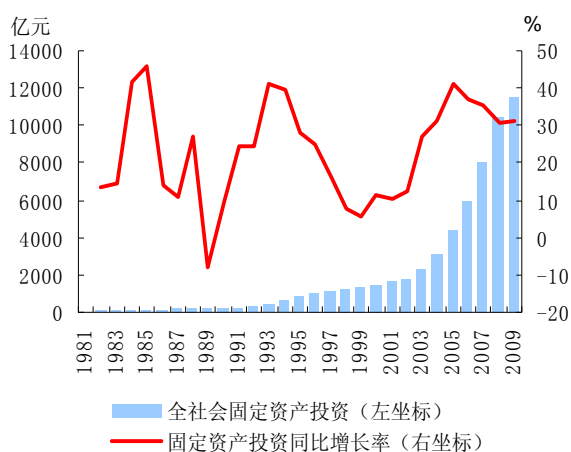


数据来源：河南省统计局。

图 5 1978-2009 年河南省地区生产总值及其增长率

## （一）投资、消费持续增长，对外贸易企稳回升

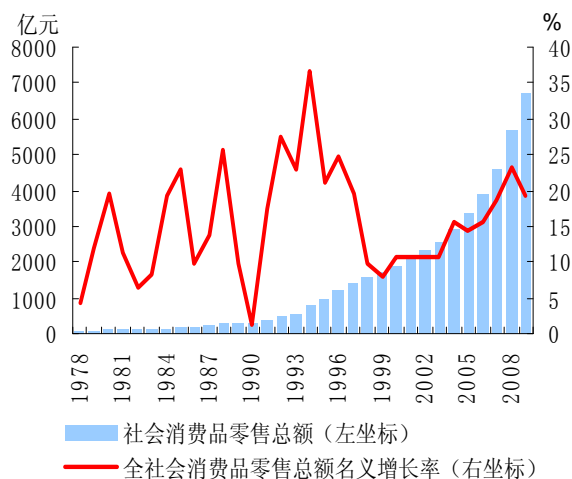
1. 投资高位增长，投向结构更趋优化。2009年，河南省大力实施了“8511”投资促进计划，城镇固定资产投资继续保持30%以上的高速增长，并高于全国平均水平（见图6）。投资结构更趋合理，第一产业投资增速远高于城镇固定资产投资增速，服务业投资增速7年来首次超过全省平均水平。民间投资对城镇投资增长的贡献率达90.2%，继续成为拉动全省城镇投资快速增长的主要力量。中原城市群投资保持较快增长，增长31.5%，占全省城镇投资的比重为58.1%。但从项目建设规模看，亿元及以上项目完成投资仅占城镇项目（不含房地产开发）完成投资的33.5%，低于全国平均水平20个百分点左右，大项目带动作用不强的问题较为突出。



数据来源：河南省统计局。

图 6 1981-2009 年河南省固定资产投资及其增长率

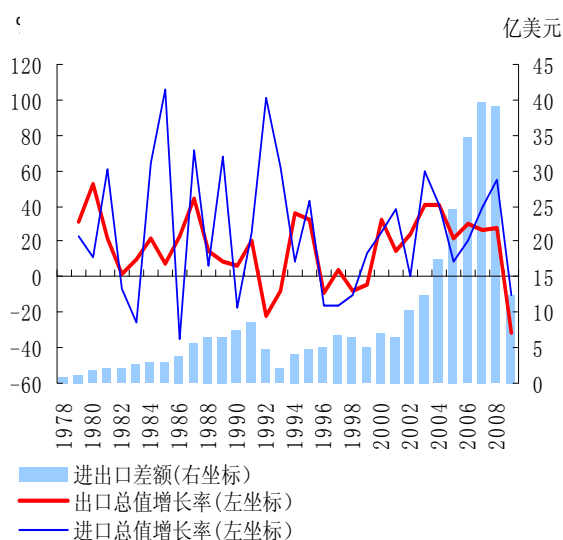
2. 居民收入保持增长，农村消费亮点凸显。受金融危机影响，2009年河南省城乡居民人均收入在07、08年快速增长的基础上有所放缓，但仍维持较快增长水平。河南人均收入已经进入3000美元重要发展阶段，国家“保增长、扩内需”的一系列政策措施进一步激发了城乡居民的消费意愿，促进了消费增长。全年全社会消费品零售总额达6746亿元，市场规模稳居全国第5位，增速达19.1%，创近13年来新高（见图7）。特别是家电下乡、汽车购置税减免等政策大大活跃了河南广阔的农村市场，农村消费品零售总额增速持续高于城市，显示出巨大的市场潜力。



数据来源：河南省统计局。

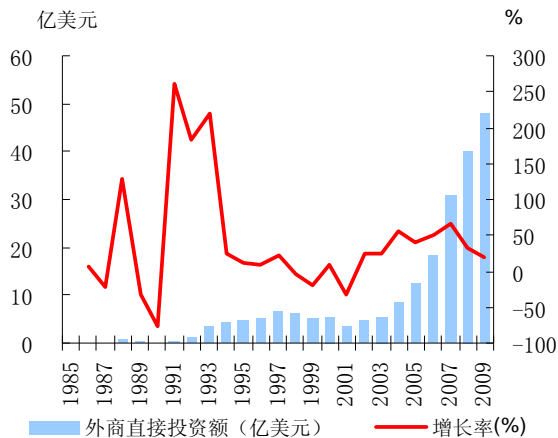
图 7 1978-2009 年河南省社会消费品零售总额及其增长率

3. 对外贸易逐步好转，“走出去”步伐明显加快。2009年前三季度，河南省对外贸易持续负增长，形势严峻。四季度以后随着国际经济回暖，出口形势逐步好转，12月出口增速由负转正，增长17%（见图8）。出口商品中资源性大宗产品占比较大，出口结构有待优化。全年实际利用外资48亿美元，规模居中西部首位（见图9）。“走出去”战略深入实施，全年外包工程出口额占全部商品出口额的比重较上年末提高2.8个百分点。



数据来源：河南省统计局。

图 8 1978-2009 年河南省外贸进出口变动情况

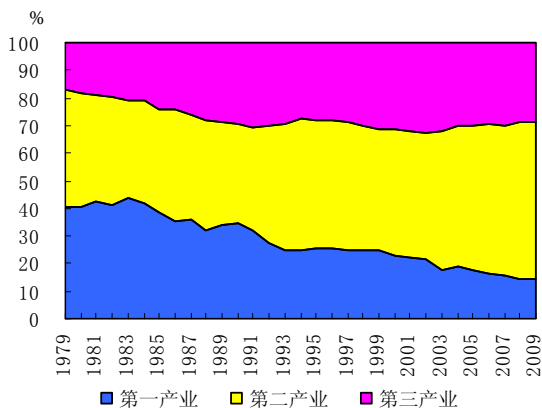


数据来源：河南省统计局。

图 9 1985-2009 年河南省外商直接投资情况

### （二）三次产业协调发展，经济结构有所好转

2009 年，河南省三次产业发展的协调性进一步增强，三次产业比重调整为 14.3: 56.6: 29.1，其中，第三产业比重较上年上升 0.4 个百分点，对全省经济增长的贡献率同比提高 14.7 个百分点（见图 10）。



数据来源：河南省统计局。

图 10 1978-2009 年河南省产业结构变化情况

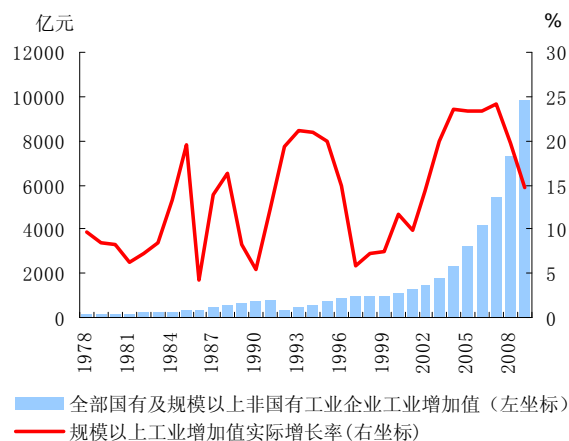
#### 1. 农业生产保持稳定，粮食产量再创新高。

2009 年，河南粮食生产克服严重自然灾害影响，稳步推进国家粮食战略工程河南核心区建设，全年粮食总产量达 1078 亿斤，连续 13 年居全国首位，连续 4 年超千亿斤，连续 6 年创历史新高，在特殊年份为保障国家粮食安全做出了特殊贡献。农业产业化经营迈出新步伐，至年末全省规模以上龙头企业达 6000 多家，421 家龙头企业销售收入超亿元，食品工业销售收入达 3800 多亿

元，河南正由产粮大省向食品强省转变。

#### 2. 工业生产逐季回升，优势行业发展提速。

河南省工业生产一季度跌入低谷，之后逐季回升，全年规模以上工业企业增加值增速比全国平均水平高 3.6 个百分点；规模以上工业企业利润增速自 10 月开始由负转正，全年增长 10.7%，较年初提高 29.4 个百分点（见图 11）。产业结构进一步优化，“十一五”期间重点打造的食品、有色、化工、汽车及零部件、装备制造、纺织服装等六大优势产业和高技术产业增速均高于同期工业生产增速。新建成了 5 个国家重点工程实验室和一批国家级、省级企业技术中心，自主创新能力不断增强。



数据来源：河南省统计局。

图 11 1978-2009 年河南省工业增加值及其增长率

#### 3. 服务业快速发展，总体贡献度提高。

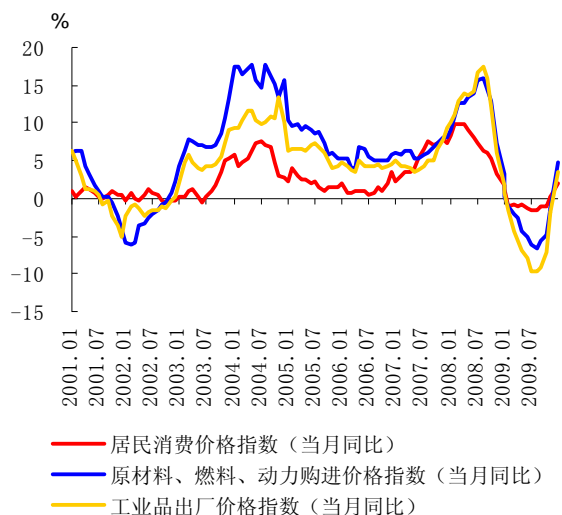
2009 年，河南省服务业增加值增速比上年提高 0.3 个百分点，对经济的贡献率为 33.3%，拉动经济增长 3.1 个百分点，在一、二产业发展同比放缓情况下，有力地拉动了经济增长。交通运输、仓储和邮政业、批发零售业、金融业均保持较快增长，文化产业增加值增速超过生产总值增速，旅游业、现代物流业成为新的增长点。

### （三）物价水平基本平稳，CPI、PPI 降幅收窄

1. 居民消费价格整总体下降。受国际金融危机冲击和上年翘尾因素影响，2009 河南省 CPI 涨幅呈“U”型走势，以 8 月份为谷底，连续 10 个月同比负增长，全年 CPI 下跌 0.6%。但食品类价格特别是粮食、蔬菜价格涨幅较高，全年达 7.1%

和 21.7%。

2. 生产价格降幅较大，价格传导压力增加。全省原材料燃料动力购进价格、工业品出厂价格和农业生产资料价格全面下降，同比分别回落 14.8、17.2 和 22.8 个百分点。但年末随着经济形势企稳向好，多数生产价格当月同比涨幅由负转正，同时，年底上下游产品价格、生产价格与居民消费价格月度涨幅差距有所拉大，潜在的价格传导压力需要引起关注（见图 12）。



数据来源：河南省统计局。

图 12 2001-2009 年河南省居民消费价格和生产者价格变动趋势

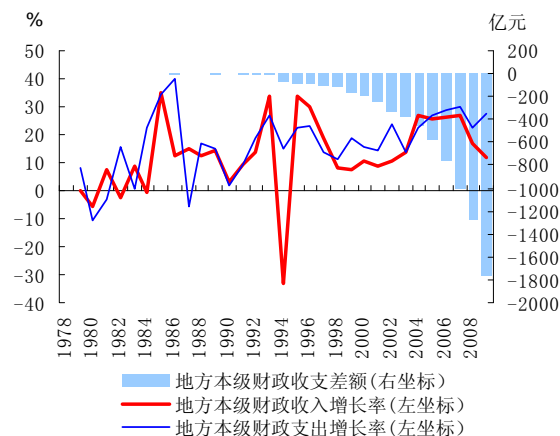
3. 劳动力价格小幅提高。随着宏观经济的逐步回暖，企业用工数量回升，加之政府部门加强对最低工资政策和社会保障制度的督促落实，城乡职工平均工资小幅增长，全年增幅分别为 9.6% 和 8.1%。农民工人员就业形势逐渐好转，工资水平小幅提高，2009 年月平均收入 1353 元，增长 6.5%。

4. 资源性产品价格改革逐步推进。成品油价税费改革顺利完成，调整了销售电价、发电企业上网电价和可再生能源电价附加标准，实行了商业用水与工业用水同价政策。周口、驻马店、洛阳先后举行了自来水价格调整听证会，居民用水价格有所上调；郑州、焦作也酝酿对水价进行调整。

#### （四）财政支出快速增长，民生保障重点突出

2009 年，河南省地方财政收支整体保持较快增长。其中，地方一般预算收入波动较大但总体

向好，8 月份开始明显加速，全年增长 11.6%。在积极的财政政策推动下，一般预算支出规模增长 27.2%，创近 5 年最高水平（见图 13）。民生支出保障较好，公共服务、教育、社会保障和就业、医疗卫生、城乡社区、农林水等方面的民生支出占到一般预算支出的 70%以上，医疗卫生、交通运输、农林水事务等支出增长均快于一般预算支出增长。



数据来源：河南省统计局。

图 13 1978-2009 年河南省财政收支状况

#### （五）节能减排扎实推进，能耗水平进一步降低

2009 年，河南省万元 GDP 能耗下降 5%；COD、二氧化硫排放量分别削减 2.7% 和 3.8%，提前一年完成“十一五”主要污染物减排目标。59 个国家和省级循环经济试点进展良好，建筑、交通、公共机构等领域节能工作顺利推进，应对气候变化方案通过国家评审，清洁发展机制项目开工建设，每年可减排二氧化碳 1500 万吨。

金融对节能减排的促进作用大大增强，建立绿色信贷准入机制，实行环保“一票否决制”，在源头上控制住高耗能、高污染以及产能过剩企业的信贷融资渠道。同时，积极改善环保领域的金融服务，为起步资金大、项目回收期长的重点节能环保项目提供全程的金融服务，并根据项目不同阶段的信贷需求提供差异化信贷产品。

#### （六）房地产市场整体向好，煤化工工业深度融合

1. 房地产市场逐步回暖，信贷投放大幅增加受经济企稳向好的影响，2009 年，河南房地产市场逐步回暖。



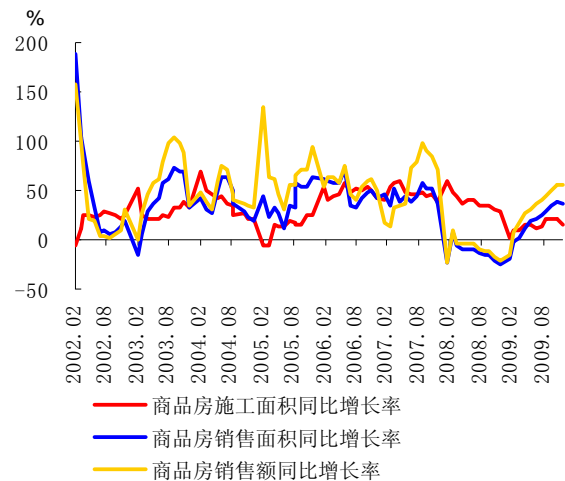
(1) 房地产开发投资稳步回升。全省房地产开发投资年初陷入低谷，之后在市场快速好转的带动下不断加速，全年增速达 28.8%，较年初提高 22.1 个百分点。全年房地产企业资金来源增速高于房地产开发投资增速 12.4 个百分点，企业资金状况持续好转。资金来源仍以企业自筹为主，占比 50.4%，但贷款、定金及预付款增速明显加快，占比趋升。

(2) 房地产市场供应结构改善。房地产企业购置土地面积增幅较大，完成开发土地面积小幅下降；新开工面积上半年持续下滑，下半年快速增长，全年增速高于竣工面积增速 15.8 个百分点。市场上容积率较高的高层住宅供应增加，占比逐年上升，2009 年达到 84%，同比提高 9.6 个百分点，而别墅市场连续三年零供应。经济适用房建设力度继续加大，建设增速较上年上升 3 个百分点。

(3) 房地产市场销售大幅增长。全年商品房销售面积、住宅销售面积增速均超过 35%，商品房销售额、住宅销售额增速均超过 50%，且商品房销售面积增速远高于房屋竣工面积增速，商品房销售额增速远高于销售面积增速（见图 14）。销售顺畅使房地产市场“去库存化”加快，全省住宅空置面积增速下降 112%，同比回落 172.7 个百分点。

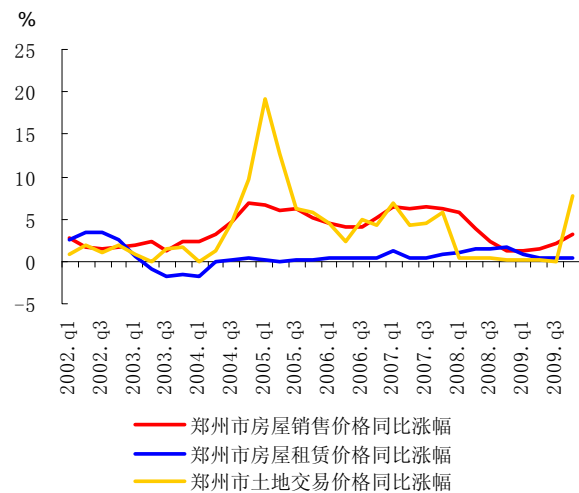
(4) 房地产市场价格创新高。主要受商品住宅快速上涨拉动，2009 年郑州市商品房销售均价达 4910 元/平方米，同比上涨 10%（见图 15）。尽管涨幅低于 2007 年和 2008 年，但与 2007 年的高峰期相比，每平方米高出近 100 元。由于营业税优惠政策终止的影响，二手房交易火热，全年均价涨幅高于商品房 2.7 个百分点。

(5) 房地产贷款大量增加。2009 年，随着河南省房地产市场由冷转热，房地产贷款在全部贷款中的比重不断提高，至年末余额占比达 10.4%，同比提高 2.6 个百分点。新增房地产贷款以个人住房贷款为主，占房地产贷款新增额的比重达 65%。



数据来源：河南省统计局。

图 14 2002-2009 年河南省商品房施工和销售变动趋势



数据来源：《中国经济景气月报》。

图 15 2002-2009 年郑州市房屋销售价格指数变动趋势

2. 煤化工业深度融合，产业链条日渐完整  
煤化工是河南省重要的支柱产业和战略支撑产业，加工链条长、增值空间大、关联度高。近年来，随着经济形势变化和国家产业政策调整，产业集中度低、资源配置分散、重复建设等问题亟待解决。为促进优势产业做大做强和长远发展，2008 年 12 月，河南省推动原永煤集团、鹤煤集团、焦煤集团、中原大化、省煤气集团 5 家企业重组成立了河南煤化集团，原平煤集团、神马集团重组成立了中国平煤神马能源化工集团（简称“中平能化集团”）。

两大集团成立后，着力进行集团内部的深度融合，不断延伸完善产业链条：河南煤化集团实



行人事管理、战略规划、财务管理、资源配置、市场布局、技术研发“六统一”，在资金、技术、人才、产品等各方面加强集团各公司间的互补和调剂，调整优化产业产品结构，获得了“煤制乙二醇”这一拥有完全自主知识产权的世界首创技术，11月同时开工建设40万吨乙二醇项目和千吨级碳纤维项目，使河南在短期内迅速成为我国煤制乙二醇规模化生产基地和高性能碳纤维研发基地、生产基地、碳纤维复合材料供应基地。此外，集团还并购重组了省内几家化工、煤炭、金融等企业。中平能化集团重组后立即对现有产业进行梳理，努力提升产业规模和集中度，确立了“4+5”产业新体系，原平煤集团和神马集团的产业链条均被拉长，实现煤化联营和优势互补，6月份开工建设的20万吨尼龙66盐项目，将煤炭采选、焦化、尼龙、化纤等上下游产业连为一体，形成了世界煤化工行业最完整的循环经济产业链，并成为全国一流的盐—碱、盐—氯—树脂—树脂制品产业基地。

两大集团成立一年来运转良好，不但化解了集团内部有关公司的经营困境，并使其焕发了新的生机，更是成功抵御了金融危机的冲击，实现了集团自身的发展壮大。截至年末，河南煤化集团营业收入和资产总额均超过1000亿元，成为河南首家“双千亿”企业，并在最近排出的中国企业500强中列第8位；中平能化集团与美国杜邦、德国西格里等40多家跨国企业建立了合作关系，工业丝、尼龙66切片等产品畅销40多个国家，全年销售收入突破800亿元。

### （七）中原城市群发展态势良好

2009年，河南省政府出台了《郑汴新区建设总体方案》，新规划的郑汴新区总面积达2000余平方公里，并按照复合式新城的要求初步完成了统一规划，将通过5—10年的时间，把郑汴新区建成为全省乃至中西部地区的区域服务中心、中西部最大的产业集聚区。同时，进一步提出“一极两圈三层”的城镇体系架构，即以郑州、开封及郑汴新区为核心增长极，以中原城市群9城市范围为“半小时交通圈”，以中原城市群之外的其他9城市区域为“一小时交通圈”，郑汴两市及其新区为核心层，中原城市群涵盖区域为紧密层，其他9城市区域为辐射层。郑开、郑新、郑许城际公交陆续开通，《中原城市群城际轨道交通网规

划（2009—2020年）》获批，郑州至焦作、郑州至开封、郑州至新郑机场三条城际铁路开工建设；中原城市群各市交通、旅游、电信、金融融合进一步深化。2009年，中原城市群GDP、地方财政一般预算收入增速均高于全省平均水平，投资占比接近全省六成。

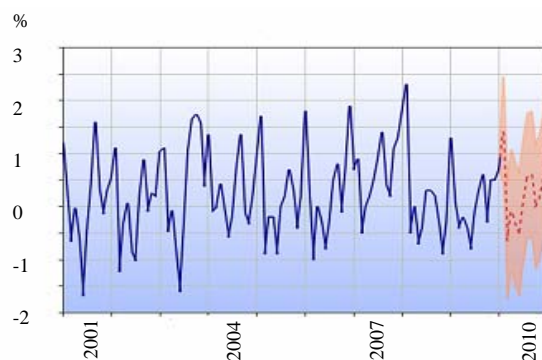
## 三、预测与展望

2010年，河南省经济发展面临的外部环境将好于2009年，全省经济将继续保持平稳较快增长，地区生产总值有望达到2.1万亿元。

受上年在建项目较多，国家促进中部地区崛起规划加快实施，中原城市群农业现代化、工业化、城镇化协调发展，南水北调中线工程决战期投资加大，大批交通建设项目铺开等因素影响，全省固定资产投资仍将保持较高增速。

从消费情况看，国家收入分配政策调整、社会保障体系不断完善、收入持续增长、热点消费领域延续等因素将推动消费继续增长，但同时物价上涨等因素则可能对消费增长产生阻滞，预计2010年全省消费形势谨慎乐观。

从进出口情况看，全球经济温和复苏将促进全省出口逐步好转，而内需强劲以及大宗商品价格持续上涨将拉动进口回升，同时，全省企业“走出去”步伐进一步加快，加上上年基数较低的原因，预计2010年全省外贸总额将出现明显的恢复性增长。



数据来源：中国人民银行郑州中心支行工作人员测算。

图 16 2010 年河南省 CPI 月环比变动趋势预测

从物价走势看，受 2009 年物价的低基数效应、巨量信贷的滞后效应以及扩张性财政货币政策的累积效应三方作用，2010 年整体物价水平将

呈现稳步小幅上扬态势，但市场供求关系总体仍较为宽松，不会发生严重的通货膨胀。利用多年数据进行模型分析，全年 CPI 涨幅预计在 2.7%左右（见图 16）。

从金融走势看，2010 年，人民银行郑州中心

支行将按照总行统一部署，继续认真贯彻执行适度宽松的货币政策，增强针对性和灵活性，加强窗口指导，改善金融服务，存贷款将保持平稳增长，为全省经济平稳较快发展创造良好的金融环境。

**总 纂：**杜迎伟

**统 稿：**崔晓芙 骆波

**执 笔：**李伟 郑慧霞 李智军 程学华 赵庆光 据亚利 王淑云 孙芳 沈志宏 张毛 尤江波

**提供材料的还有：**秦向辉 许艳霞 宋杨 邬玉婷 刘德国 韩其耘 张蕾 马琳琳 段亚娟 耿志波  
孙钰 吕彦威

## 附录:

### (一) 河南省经济金融大事记

2月4日, 人民银行郑州中心支行与河南银监局、河南省财政厅联合出台《关于加快推进河南省农村金融产品和服务方式创新试点工作的实施意见》, 在全省18个县开展农村金融产品与服务方式创新试点工作。

2月6日, 郑州市城市快速轨道交通近期建设规划(2008-2015)获得国务院同意。

2月11日, 河南省政府出台《河南省2009年“两转两提”和优化经济发展环境工作意见》, 在优化金融生态环境方面迈出新步伐。

4月4日, 河南省委、省政府联合印发《关于应对国际金融危机保持经济平稳较快增长若干政策措施的通知》。

4月7日, 由财政部代理发行的50亿元河南省政府债券(一期)成功发行。

5月29日, 河南省政府发布《关于支持中小企业加快发展的若干意见》和《关于建立健全中小企业信用担保体系的若干意见》, 决定组建河南省中小企业投资担保集团, 帮助中小企业切实解决发展中的难题。

6月4日, 河南省145家县级联社专项中央银行票据资金143.72亿元全部兑付到位。

12月7日, 《中原城市群城际轨道交通网规划(2009-2020年)》获国家发改委批复。

2009年, 河南省新增人民币存贷款分别是上年同期的1.5倍和2倍, 位居中部6省第一、第二位, 存贷款的大量增加为全省经济实现V型反转提供了较好的金融环境。

2009年, 河南省累计销售家电下乡产品达501.7万台(件), 占全国的七分之一, 销售金额达86.7亿元。

## (二) 河南省主要经济金融指标

### 表 1 河南省主要存贷款指标

	1月	2月	3月	4月	5月	6月	7月	8月	9月	10月	11月	12月	
本外币	金融机构各项存款余额(亿元)	16264.7	17007	17681.1	17862	18084.2	18738.2	18632.7	18719.1	18979.2	19072.1	19291.5	19288.8
	其中:城乡居民储蓄存款	10302.6	10532.3	10774.9	10782.9	10858	11066.9	11083	11075.9	11236.9	11162.9	11180	11266
	企业存款	3489.5	3721.6	4061.2	4043	4117.6	4397.3	4397.6	4513.9	4562.4	4606.4	4719.4	4891.3
	各项存款余额比上月增加(亿元)	923.1	735.9	674.1	180.9	222.2	654	-105.5	86.4	260.2	92.9	219.3	-2.6
	金融机构各项存款同比增长(%)	26.0	26.8	28.8	29.4	29.3	29.8	27.4	25.9	26.2	26.2	25.4	25.7
	金融机构各项贷款余额(亿元)	10769.7	11089.6	11797.5	11828.8	12050.1	12677.6	12777.7	12932.9	13082.3	13127.9	13227.7	13558.8
	其中:短期	5277.8	5301.7	5490.6	5443.1	5475.9	5791.5	5897.2	5977.9	6023.9	5988.5	5992	6033
	中长期	4447.4	4575.1	4854.9	4949.5	5074.6	5389.4	5500.1	5615.8	5826	5933.9	6012.3	6094.6
	票据融资	970.4	1137.1	1369.8	1349.6	1404	1390.1	1274.3	1230	1118	1083.3	1108.5	1309.6
	各项贷款余额比上月增加(亿元)	329.5	319.9	707.8	31.4	221.3	627.6	100.1	155.2	149.4	45.6	99.8	331.2
	其中:短期	84.6	23.9	188.9	-47.5	32.7	315.7	105.7	80.6	46	-35.3	3.5	41
	中长期	132	127.7	279.7	94.7	125.1	314.8	110.7	115.7	210.2	107.9	78.5	82.3
	票据融资	117.5	166.7	232.7	-20.2	54.5	-13.9	-115.8	-44.2	-112	-34.7	25.2	201.1
	金融机构各项贷款同比增长(%)	16.4	19.0	26.3	25.6	26.8	28.1	27.1	27.9	28.6	29.2	29.9	29.9
	其中:短期	9.8	9.6	13.4	12.3	12.5	12.1	12.4	13.7	14.0	14.1	15.8	16.3
	中长期	16.7	17.9	23.7	25.0	26.5	31.1	32.8	34.8	38.0	40.4	41.7	41.0
	票据融资	95.5	152.2	226.5	193.6	200.4	197.7	139.4	121.0	107.4	95.6	60.7	53.5
	建筑业贷款余额(亿元)	151.6	155.1	172	165.5	169.2	179.6	172.9	164.7	158.2	160.3	163.4	160
	房地产业贷款余额(亿元)	249.5	249.8	249.7	237.4	236.4	260.2	255.2	258.5	282.1	277.7	278.3	282.6
	建筑业贷款比年初增长(%)	3.1	5.5	17.0	12.6	15.1	22.2	17.6	12.0	7.6	9.0	11.2	8.8
房地产业贷款比年初增长(%)	4.6	4.7	4.7	-0.5	-0.9	9.1	7.0	8.4	18.3	16.4	16.7	18.5	
人民币	金融机构各项存款余额(亿元)	16179.2	16918.2	17586.3	17768.3	17989.9	18637.6	18533.6	18616.5	18877.9	18965.3	19192.7	19175.1
	其中:城乡居民储蓄存款	10249	10476.5	10716.7	10724.1	10800.1	11006.6	11023.7	11017.3	11178.7	11104.6	11122.6	11207.4
	企业存款	3463.7	3695.9	4032.8	4015.8	4088.8	4365.0	4366.9	4479.0	4529.0	4566.4	4687.0	4845.2
	各项存款余额比上月增加(亿元)	922.3	732.7	668.0	182.1	221.5	647.7	-104.0	82.9	261.4	87.3	227.4	-17.6
	其中:城乡居民储蓄存款	732.4	225.2	240.2	7.5	76.0	206.5	17.1	-6.5	161.4	-74.1	18.0	84.8
	企业存款	24.8	228.1	336.9	-17.0	73.0	276.3	1.9	112.1	50.0	37.4	120.6	158.3
	各项存款同比增长(%)	26.3	27.0	28.9	29.5	29.4	29.9	27.5	25.9	26.2	26.2	25.5	25.7
	其中:城乡居民储蓄存款	28.1	24.6	25.7	25.1	24.9	24.2	22.4	20.9	20.8	18.8	18.0	17.8
	企业存款	14.9	20.4	26.3	27.2	28.5	31.6	32.4	34.4	34.3	36.3	38.9	41.2
	金融机构各项贷款余额(亿元)	10699.4	11019.9	11721.1	11752.5	11968.2	12589.4	12692	12844.9	12970.6	13008.2	13107.4	13437.4
	其中:个人消费贷款	684.6	690.3	727.6	746.2	774.2	821.3	853.0	886.3	937.0	962.6	1006.5	1044.4
	票据融资	970.4	1137.1	1369.8	1349.5	1404.0	1390.1	1274.2	1230.0	1118.0	1083.3	1108.5	1309.6
	各项贷款余额比上月增加(亿元)	330.9	320.5	701.2	31.4	215.7	621.3	102.6	152.9	125.7	37.6	99.2	330.1
	其中:个人消费贷款	18.8	5.7	37.3	18.6	28.0	47.1	31.8	33.2	50.7	25.6	43.9	37.9
	票据融资	117.5	166.7	232.7	-20.3	54.5	-13.9	-115.8	-44.2	-112.0	-34.7	25.2	201.1
	金融机构各项贷款同比增长(%)	17.0	19.6	26.9	26.0	27.2	28.4	27.3	28.1	28.5	29.0	29.6	29.6
其中:个人消费贷款	19.2	19.3	23.7	26.0	28.4	31.9	35.9	39.6	44.8	48.0	52.9	56.7	
票据融资	95.5	152.2	226.5	193.7	200.4	197.8	139.4	121.1	107.4	95.6	60.7	53.6	
外币	金融机构外币存款余额(亿美元)	12.5	13	13.9	13.7	13.8	14.7	14.5	15	14.8	15.6	14.5	16.7
	金融机构外币存款同比增长(%)	-3.1	1.6	11.2	17.1	17.9	18.5	9.8	26.1	25.4	26.8	13.3	34.7
	金融机构外币贷款余额(亿美元)	10.3	10.2	11.2	11.2	12	12.9	12.5	12.9	16.4	17.5	17.6	17.8
	金融机构外币贷款同比增长(%)	-28.2	-28.4	-22.4	-17.0	-6.9	-0.4	-1.1	5.0	37.2	52.1	66.0	69.5

数据来源:中国人民银行郑州中心支行。

表2 河南省各类价格指数

	居民消费价格指数		农业生产资料价格指数		原材料购进价格指数		工业品出厂价格指数		郑州市房屋销售价格指数	郑州市房屋租赁价格指数	郑州市土地交易价格指数
	当月同比	累计同比	当月同比	累计同比	当月同比	累计同比	当月同比	累计同比	当季(年)同比	当季(年)同比	当季(年)同比
2001	-	0.7	-	-0.9	-	1.9	-	0.5	0.6	7.2	1.1
2002	-	0.1	-	0.9	-	-2.4	-	-1.4	1.9	3.0	1.4
2003	-	1.6	-	1.9	-	7.8	-	5	2.0	-0.9	1.0
2004	-	5.4	-	11.4	-	15.7	-	10.2	4	-0.3	3.9
2005	-	2.1	-	7.9	-	8.3	-	6.1	5.4	0.2	5.7
2006	-	1.3	-	1.2	-	5.3	-	4.3	5.7	0.5	4.0
2007	-	5.4	-	6.1	-	6.4	-	5.2	6.4	0.8	5.3
2008	-	7.0	-	20.9	-	11.9	-	12.1	3.4	1.4	0.3
2009	-	-0.6	-	-1.9	-	-2.9	-	-5.1	2.1	0.5	2.0
2008 1	8.4	8.4	10.7	10.7	9.2	9.2	10.1	10.1	-	-	-
2	9.9	9.1	12.6	11.7	10.9	10.1	11.0	10.6	-	-	-
3	9.9	9.4	18.0	13.8	12.6	10.9	12.8	11.3	5.8	1.1	0.3
4	9.9	9.5	20.4	15.5	12.6	11.3	14.0	12.0	-	-	-
5	9.0	9.4	22.3	16.9	13.4	11.7	13.7	12.3	-	-	-
6	8.0	9.2	25.1	18.3	13.9	12.1	14.1	12.6	3.9	1.4	0.3
7	7.4	8.9	27.7	19.7	15.7	12.6	16.8	13.2	-	-	-
8	6.2	8.6	27.3	20.6	16.0	13.0	17.4	13.7	-	-	-
9	6.0	8.3	26.9	21.3	14.5	13.2	15.9	14.0	2.4	1.5	0.4
10	5.4	8.0	23.8	21.6	13.0	13.2	12.1	13.8	-	-	-
11	3.3	7.5	18.5	21.3	7.2	12.6	6.1	13.1	-	-	-
12	1.7	7.0	16.3	20.9	3.3	11.9	1.7	12.1	1.3	1.6	0.2
2009 1	1.2	1.2	14.2	14.2	0.3	0.3	0.7	0.7	-	-	-
2	-1.0	0.1	11.2	12.7	-1.0	-0.4	-1.5	-1.1	-	-	-
3	-0.9	-0.3	5.1	10.0	-2.1	-1.0	-4.3	-2.2	1.3	0.9	0.1
4	-1.1	-0.5	0.7	7.6	-2.5	-1.3	-5.7	-3.0	-	-	-
5	-0.8	-0.5	-2.4	5.4	-4.4	-2.0	-6.9	-3.8	-	-	-
6	-1.2	-0.7	-5.9	3.4	-5.1	-2.5	-7.9	-4.5	1.5	0.5	0.1
7	-1.6	-0.8	-8.8	1.5	-6.1	-3.0	-9.8	-5.2	-	-	-
8	-1.6	-0.9	-9.0	0.1	-6.6	-3.4	-9.6	-5.8	-	-	-
9	-1.1	-0.9	-8.8	-1.0	-5.6	-3.7	-9.2	-6.2	2.2	0.3	0.0
10	-1.1	-0.9	-7.4	-1.7	-4.9	-3.8	-7.3	-6.3	-	-	-
11	0.3	-0.8	-4.8	-2.0	-1.3	-3.6	-1.8	-5.9	-	-	-
12	2.1	-0.6	-1.4	-1.9	4.9	-2.9	3.5	-5.1	3.2	0.4	7.7

数据来源：河南省统计局，《中国经济景气月报》。



表3 河南省主要经济指标

	1月	2月	3月	4月	5月	6月	7月	8月	9月	10月	11月	12月
绝对值（自年初累计）												
地区生产总值（亿元）	-	-	4067.4	-	-	8962.8	-	-	14561.5	-	-	19367.3
第一产业	-	-	438.8	-	-	1188.1	-	-	2353.5	-	-	2769
第二产业	-	-	2274.9	-	-	5013.8	-	-	7924.3	-	-	10968.6
第三产业	-	-	1353.8	-	-	2760.9	-	-	4283.7	-	-	5629.7
城镇固定资产投资（亿元）	-	478.4	1220.9	2183.3	3253.7	4691.52	5675.82	6684.87	7742.4	8650.7	9997.2	11455.01
房地产开发投资	-	74.3	186	304	423.8	587.85	727.08	866.48	1038.17	1172.48	1344.87	1553.8
社会消费品零售总额（亿元）	-	1098.68	1586.2	2083.87	2588.02	3097.77	3614.42	4144.24	4718.22	5348.18	5994.42	6746.4
外贸进出口总额（万美元）	-	193000	292000	405000	500000	608000	727000	844000	964000	1074000	1182000	1344000
进口	-	93000	138300	195700	239400	288700	338000	391700	444300	491600	539300	609000
出口	-	100400	154100	209100	260700	319500	388800	452700	519300	586500	650600	734600
进出口差额(出口—进口)	-	7400	15800	13400	21300	30800	50800	61000	75000	94900	111300	125600
外商实际直接投资（万美元）	-	60000	92800	131300	166900	228800	250100	285400	337500	398900	429300	479900
地方财政收支差额（亿元）	-102.22	-234.4	-330.85	-441.67	-539.02	-688.31	-755.76	-839.45	-960.14	-1039.05	-1195.42	-1776.54
地方财政收入	89.44	154.65	245.58	346.29	443.09	589.93	680.53	756.31	860.68	954.65	1037.78	1126.06
地方财政支出	191.66	389.05	576.43	787.96	982.11	1278.24	1436.29	1595.76	1820.82	1993.7	2233.2	2902.6
城镇登记失业率（%）（季度）	-	-	3.6	-	-	3.36	-	-	3.34	-	-	3.5
同比累计增长率（%）												
地区生产总值	-	-	6.6	-	-	8.2	-	-	9.3	-	-	10.7
第一产业	-	-	4.1	-	-	4.1	-	-	4.1	-	-	4.2
第二产业	-	-	4.6	-	-	7.6	-	-	10	-	-	12.2
第三产业	-	-	10.6	-	-	10.9	-	-	10.5	-	-	10.9
工业增加值	-	2.1	3.1	4.2	5.3	7.1	8.7	9.7	10.5	12.1	13.2	14.6
城镇固定资产投资	-	27.5	29.5	32.8	33.8	34.9	33.5	33.1	33	33.5	33.5	31.3
房地产开发投资	-	6.7	12	12.1	12	17.3	18.9	21.4	24.1	26.1	29.5	28.8
社会消费品零售总额	-	19.3	18.9	18.4	18.4	18.5	18.5	18.6	18.7	18.9	19	19.1
外贸进出口总额	-	-23.2	-22.9	-23.1	-25.8	-27	-27	-27.9	-28.5	-28.5	-27.1	-23.1
进口	-	-9	-3.5	-2.2	-4.8	-10	-10.7	-12.1	-14.5	-14.7	-13.2	-9.9
出口	-	-32.9	-34.7	-35.9	-38.3	-37.6	-37.1	-37.6	-37.2	-37.1	-34.9	-31.5
外商实际直接投资	-	63.2	-22.7	-15.3	-12.5	-3.7	-7.1	0.2	4.5	11.6	8.9	19
地方财政收入	-2.6	1	1.1	2.4	5.2	6.7	5.1	5.5	7.2	7.6	9	11.6
地方财政支出	58.7	92.6	46.2	38.4	37.2	33.9	29.3	26.8	26	22.2	21.7	27.2

数据来源：河南省统计局。