

2019年北京市朝阳区高三二模逐题解析

第一部分（选择题 共48分）

本部分共12小题，每小题4分，共48分。在每小题列出的四个选项中，选出最符合题目要求的一项。

12. 根据《春秋战国时期的货币图》得出的正确认识是



- A. 青铜器物铸造以货币为主
- B. 货币的发行流通趋向相对统一
- C. 货币经济占据了主要地位
- D. 钱文上镌刻的书法以隶书为主

【答案】B

【解析】本题考查中国古代货币的演变。

A. 春秋战国时期，青铜器铸造以食器、乐器、酒器和兵器为主，且题干信息中并未体现货币材质，故错误；

B. 春秋战国时期，各国货币差异较大，而秦朝建立后，以半两钱为标准，体现了货币发行流通的统一趋势，故正确；

C. 货币经济占据主要地位，是在明清时期，并非这一时期，故错误；

D. 隶书起源于秦朝，春秋战国时期尚未出现，故错误。

13. 顾炎武说：“秦用商君之法，富民有子则分居，贫民有子则出赘，由是其流及上，虽王公大人亦莫知敬宗之道。”与此对应的变法措施是

- A. 废除井田制度，允许土地自由买卖
- B. 建立县制，由国君直接派官吏治理
- C. 实行强制分户，改变旧有社会习俗
- D. 改革户籍，加强对乡里人口的管理

【答案】C

【解析】本题考查商鞅变法的相关内容。根据材料可知，秦国推行强制分家的政策。

A. 废除井田制，允许土地自由买卖，标志着土地私有制的确立，与材料不符，故错误；

B. 建立县制，属于加强中央集权的内容，与材料不符，故错误；

C. 实行强制分家，改变旧有社会习俗，有利于增加赋税收入，故正确；

D. 改革户籍，加强对乡里人口的管理，属于户籍管理制度，与材料不符，故错误。

14. 朱熹的著述中，童蒙读物占很大比重，如《论语训蒙口义》《易学启蒙》《小学》《四书集注》等；特别是《小学》《四书集注》，一直被元明清统治者作为正统教材。这反映出

- A. 宋代重视道德教化的通俗化普及性
- B. 朱熹认为只有儿童才能接受天理
- C. 道德教化应以书院教育为主要方式
- D. 宋代官方开始重视儿童启蒙教育

【答案】A

【解析】本题考查程朱理学的相关内容。

A. 根据材料，宋代朱熹作品中，童蒙读物比重较大，体现了宋代重视道德教化的通俗性和普及性，故正确；

B. 童蒙读物比重大，体现了对儿童启蒙教育的重视，但是并不能说明只有儿童才能接受天理，故错误；

C. 材料中并未体现道德教化和书院教育的联系，故错误；

D. 宋代已经存在对儿童启蒙教育的重视，但不一定是儿童教育的开端，故错误。

15. 明代吴敬所著《九章算术比类大全》，按方田、粟米等九项分作九卷，每卷由若干应用题组成，题量比《九章算术》增加了4.4倍。其中一部分是从古算书中抄录来的，新增题目中如“就物抽分”“合伙经营”等，多属于商业内容。该书

- ①表明了古代筹算计算数学体系的形成
- ②体现了古代数学重视应用的思想
- ③反映了数学研究适用商品经济的需要
- ④全面总结了中国古代的算学知识

A. ①② B. ②③ C. ①③ D. ②④

【答案】B

【解析】考查中国古代数学的相关内容。

①《九章算术》的问世，标志着中国古代以计算为中心的数学形成了完整体系，并非该书，故错误；

②根据材料，本书每卷记录了若干解决实际问题的应用题，体现了中国古代数学重视应用，故正确；

③该书中“就物抽分”、“合伙经营”等商业内容的计算题目，适应了明朝商品经济进一步发展的需要，故正确；

④该书并未体现对中国古代数学知识的全面总结，故错误。

综上所述，②③选项正确，答案为B。

16. 光绪初年，唐廷枢受命创办开平煤矿，建成投产后，礼部侍郎祁世长出奏参奏，扬言煤矿邻近遵化“陵寝重地”，在此采煤，有碍皇陵风水，奏请封矿。后经矿务局派人绘图说明陵寝位置和山川形势，保证无碍皇陵风水，方使煤矿得以继续开办。这反映出

- A. 官办企业受到普遍支持
- B. 民营企业创业环境恶劣
- C. 实业救国促进矿业开采
- D. 以富求强遭遇迷信阻挠

【答案】D

【解析】本题考查洋务运动的相关知识。

A. 根据材料，礼部侍郎反对开办开平煤矿，可见该企业并未受到普遍支持，且开平煤矿为官督商办，并非官办企业，故错误；

B. 开平煤矿为洋务运动后期求富创办的官督商办企业，并非民营企业，故错误；

C. 开平煤矿于1881年全面投产，而实业救国热潮在甲午战后，时间不符；且实业救国热潮影响的是民营企业的创办，故错误；

D. 根据材料，礼部侍郎以“有碍皇陵风水”为理由反对开办开平煤矿，由此看出封建迷信思想严重阻碍了工业近代化的开展，故正确。

17.

部分省区农会会员统计表

省份	1926年6月		1927年6月	
	会员数(人)	占全国百分比(%)	会员数(人)	占全国百分比(家)
广东	647766	66.0	700000	7.6
湖南	38150	3.9	4517140	49.4
湖北	4120	0.4	2502600	27.3
江西	1153	0.1	382617	4.2
河南	270000	27.5	245500	2.7
全国	981442	——	9153093	——

据上表可以得出的正确认识是

- ①农民运动的地域格局发生变化
- ②农民运动因国共关系破裂而受挫
- ③农民运动受当时政治军事影响
- ④中共的工作重心由城市转向乡村

- A. ①② B. ①③ C. ②④ D. ③④

【答案】B

【解析】本题考查中国近代农民运动的相关知识。

①根据图表，1926 年农会会员人数以广东地区比重最大、河南地区其次，而到了 1927 年，湖南、湖北成为会员人数比重最大的地区，由此看出农民运动的地域格局变化，故正确；

②1926 年全国农会会员人数为 98 万，到 1927 年增长为 900 万，可见农民运动并未受挫，故错误；

③根据材料时间，1926 年—1927 年国共正在进行北伐战争。通过北伐战争，革命势力发展到了长江流域，且在这一过程中，共产党不断进行宣传，推动了两湖地区农民运动的开展，故正确；

④中共在 1927 年 9 月秋收起义受挫后，转而进入到农村开辟根据地，与图表时间不符，故错误。

综上，①③选项正确，本题答案为 B。

18. 1938 年 7 月，毛泽东发表《论持久战》，“准确预见抗日战争爆发后国际局势的发展变化和抗日战争战略防御、战略相持和战略反攻三个阶段，并指出了每个阶段的战争形式，为抗战胜利找到了行动的策略。”这部著作发表的背景是

- ①北平、天津、上海、南京陷落
- ②中共确立了新民主主义革命的总路线
- ③平型关战役、台儿庄战役胜利
- ④人民解放军挺进大别山建立了根据地

A. ①② B. ②③ C. ①③ D. ③④

【答案】C

【解析】本题考查抗日战争的相关知识。

①1937 年 7 月 29 日北平陷落，7 月 30 日天津陷落，11 月 12 日上海陷落，12 月 13 日南京陷落，在这之后毛泽东于 1938 年 7 月创作《论持久战》，时间相符，故正确；

②1939 年毛泽东在《中国革命和中国共产党》一文中第一次提出了“新民主主义革命”的科学概念，1948 年 4 月，毛泽东《在晋绥干部会议上的讲话》中，完整地表述了中国共产党的新民主主义革命的总路线内容，因此此时尚未提出新民主主义理论，故错误；

③平型关大捷时间为 1937 年 9 月 25 日，台儿庄战役胜利时间为 1938 年 4 月 15 日，时间相符，故正确；

④1947 年 6 月，刘邓大军挺进大别山，时间不符，故错误。

综上，①③选项正确，本题答案为 C。

19. 《中国人民政治协商会议共同纲领》第 35 条规定：“应以有计划有步骤地恢复和发展重工业为重点，例如矿业、钢铁业、机器制造业等，以创立国家工业化的基础。同

时，应恢复和增加纺织业及其他有利于国计民生的轻工业的生产，以供应人民日常消费的需要。”这反映出当时

- A. 确立了优先发展重工业兼顾民生的方针
- B. 集中力量建设苏联援助的基础工业项目
- C. 中国以大规模工业化建设促进城市发展
- D. 国民经济形势好转使人民生活得到改善

【答案】A

【解析】本题考查新中国成立后的经济内容。

A. 材料中的《共同纲领》的内容明确我国优先发展重工业。同时，恢复和增加有利于民生的轻工业的生产，故正确；

B. 从材料中没有体现苏联援助项目的内容，故错误；

C. 材料并未体现中国以大规模工业化建设促进城市化发展的内容，故错误；

D. 《共同纲领》颁布于1949年，此时国民经济恢复工作尚未完成。时间不符，故错误。

20. 芬利·胡珀在《希腊的现实》中说：“在民主制度发展得最为顺利的雅典，政府始终受到想要颠覆它的寡头群体的阴谋威胁。颇具讽刺意味的是，导致雅典民主政治失败的，实际上是那些从民主制度中获益最多的人。”这段描述可以用来说明

- A. 对雅典民主政治存在理想化的赞颂
- B. 雅典直接民主制度存在严重弊端
- C. 雅典民主存在地域和财产的不平等
- D. 雅典民主政治对后世的影响有限

【答案】B

【解析】本题考查古希腊雅典民主政治的内容。

A. 材料中指出了雅典民主政治失败的原因，而没有体现对其理想化的歌颂，故错误；

B. 材料中“导致雅典民主政治失败的，实际上是那些从民主制度中获益最多的人”。这部分体现的是雅典民主政治存在的问题，故正确；

C. 材料没有体现按照地域和财产来判断能否参与民主的内容，故错误；

D. 材料中并未体现雅典民主政治对世的影响，故错误。

21. 纵贯北京城的中轴线可以说是“中”的“丨”，而方方正正的紫禁城就是“中”字的“口”，中轴线穿过紫禁城就组成了中国的“中”字。美国首都华盛顿的正中也有一条中心线，连接林肯纪念堂、华盛顿纪念碑、国会山，而与其相交的是一小横，即杰弗逊纪念堂到白宫，组成的是“十”字架。这两种建筑

- A. 隐含了以统一为中心的意识
- B. 反映了专制至上的设计理念

- C. 体现了各自的历史文化信仰 D. 说明了东西文化的相互融合

【答案】C

【解析】材料里中西方的建筑布局体现了对于历史文化遗产的差异。

- A. 该选项体现的是统一为中心的意识。与材料不符，故错误；
B. 材料中并未提及专制的内容，故错误；
C. 体现了东西方思想文化上的差异，故正确；
D. 材料中并未体现东西文化相融合，故错误。

22. 罗斯福在“炉边谈话”中说：“我们将采取经过慎重考虑的、保守性的措施，以使我国的产业工人获得更加公平的工资收入，防止恶性竞争和超常的劳动时间，同时鼓励所有企业防止生产过剩。”为此颁布的法律是

- A. 《紧急银行法》 B. 《全国工业复兴法》
C. 《农业调整法》 D. 《联邦紧急救济法》

【答案】B

【解析】本题考查罗斯福新政内容。材料中“炉边谈话”体现的是对于工人的保障和对企业的监管。

- A. 《紧急银行法》体现的是整顿金融业的内容。与材料不符，故错误；
B. 《全国工业复兴法》是要求各行各业制定本行业经营章程，规定生产规模、价格水平、工资标准、工作时长等。与材料相符，故正确；
C. 《农业调整法》是调整农产品价格、控制农业生产等。与材料不符，故错误；
D. 《联邦紧急救济法》是对老人、残疾人、失业者和儿童等提供相应保障的内容。与材料不符，故错误。

23. 马歇尔计划试图通过经济手段达到控制欧洲的目的①。该计划实施后，欧洲经济很快得到恢复②，西欧各国也被纳入美国争霸世界的战略轨道③，但是经济获得发展的西欧对美国的离心倾向也在增强④。据此可知

- A. ①表明马歇尔计划是杜鲁门主义的大规模应用
B. ②反映马歇尔计划是欧洲经济恢复的唯一因素
C. ③说明马歇尔计划注重维护世界的安全和利益
D. ④证明马歇尔计划增强了美国遏制苏联的力量

【答案】A

【解析】本题考查冷战马歇尔计划的内容。

- A. 马歇尔计划的实质是用经济手段来控制欧洲并遏制苏联。和材料相符，故正确。
B. 促使欧洲经济恢复的原因，并非只有马歇尔计划，故错误；
C. 马歇尔计划是在冷战时期，美国拉拢西欧、控制西欧的办法，是导致冷战加剧

原因之一，故错误。

D. 马歇尔计划一定程度促进西欧经济恢复，也加速了其一体化，冲击了两极格局，并没有成为增强抑制苏联的力量，故错误。

第二部分（材料题 共52分）

37.（34分）法律是社会治理的重要工具。

材料一 春秋时期，贵族认为刑律越秘密越好，利于贵族随意处置百姓，增加专制的恐怖和神秘。郑国子产根据已有刑法重新编订了三种刑法，在公元前536年“铸刑鼎”，把惩治犯罪的刑律铸在金属鼎上，向社会公布；让百姓明白法与非法的界限，知道犯法会得到怎样的处罚。结果，社会治理透明度增加，犯罪案件减少了。

公元前452-前450年，在平民保民官的强烈要求下，古罗马先后编订出十二个法表，镌刻在青铜牌上，公布于罗马广场，即《十二铜表法》。该法包括民法、刑法和诉讼程序，基本上是过去未成文的习惯法的汇编。在后世的岁月中，它虽经多次修订，但始终是古罗马的基本法。

——摘编自《国家制度与社会治理》

（1）根据材料一并结合所学知识，说明郑国子产“铸刑鼎”与古代罗马编订《十二铜表法》相似的社会背景与共同的历史价值。（8分）

【答案】背景：社会制度转型，冲击传统秩序；贵族曲解法律，社会矛盾尖锐。（4分）
历史价值：成文法按律量刑体现了法律的公开透明；它们的法治观念及实践对后世的法制产生深远影响，是人类思想史上的宝贵遗产。（4分，言之有理即可酌情给分）

【解析】本题考查先秦改革与罗马法的相关知识点。第一小问要求说明子产与罗马法的背景，结合材料可以看出贵族与平民的矛盾，从所学知识中可以总结出生产力发展、社会变革等；第二小问要求说明历史价值，结合所学可知成文法有利于缓和矛盾，并且为后世提供借鉴。

材料二 近代以来，西方各国在继承传统法律思想的基础上，融合启蒙思想制定了各自的法律制度。在国家权力结构层面上，国家权力分为立法权、行政权和司法权，法律由代表人民行使权力的议会制定，行政机构在法律规定的框架内行使行政权，法院根据法律独立掌握司法权。在法律内容上，都不同程度地体现了“天赋人权”和人人平等思想，注意保护个人的各种权利，包括生命权、自由权和财产权等。在司法实践中，为了保证从立案到审理再到判决的每个程序的公开公正，建立了律师制度和陪审团制度。独立、专业的律师为被审判者提供辩护，可以减少法官对法律的误读；从普通民众中产生陪审团，参与案件审理和判决，使民众能够直接参与法律事务。西方法律制度强调保护私有财产，为资产阶级利益服务。

——摘自《国家制度与社会治理》

（2）阅读材料二，概括近代西方法律制度的基本特征；结合所学分析其时代背景。（14

分)

【答案】基本特征：继承传统法律思想，融合启蒙思想；立法、行政、司法三权分立并相互制衡；注意保护个人权利，坚持程序公正，实行律师辩护制度；保护私有财产，维护资产阶级利益。（8分）

背景：资本主义经济发展；资产阶级代议制度确立；文艺复兴、宗教改革、启蒙运动等促进了公民权利观念的发展。（6分）

【解析】本题考查启蒙思想的相关知识点。第一小问要求回答基本特征，从材料中可以看出对传统法律的继承，并且带有启蒙思想的特点，三权分立、天赋人权等，以及保护私有财产等；第二小问要求回答背景，从材料和所学中可以得出资本主义发展、资产阶级代议制的确立，以及思想上文艺复兴、宗教改革、启蒙思想等。

材料三 新民主主义革命时期，中国共产党领导的根据地的法制建设揭开了中国法制史的新篇章。在宪政方面，制定了《中华苏维埃共和国宪法大纲》《陕甘宁边区施政纲领》《华北人民政府施政方针》等各个时期的人民大宪章。在民事方面，创建了劳动法，制定了减租减息条例和实现“耕者有其田”的土地改革法，制定了世界最先进的婚姻法，以及实行男女平等的财产继承法。在刑事立法方面，制定了《惩治土豪劣绅条例》《惩治汉奸与战争罪犯条例》《惩治贪污条例》。在经济方面，制定了大量有关财政金融及经济管理的法规。人民民主法制是中国无产阶级和广大人民意志的体现，是巩固革命根据地、维护人民基本权益、向国内外敌对势力进行斗争的锐利武器，为我国社会主义法律体系的形成提供了历史经验和理论根据。

——摘编自张希坡《中国共产党与革命根据地法制建设》

(3) 阅读材料三，概括中国共产党在新民主主义革命时期政治建设的成就；结合所学指出其历史意义。（12分）

【答案】成就：建立中华苏维埃共和国、陕甘宁边区政府等民主政权；制定并实施了宪法、行政、民事、刑事、经济等系列法案；建立了新民主主义的法律制度，依法保障人民群众的合法权益。（6分）

意义：新民主主义革命时期的法治建设，揭开了中国法制史的新篇章；集中反映了人民群众反帝反封建的革命意志，体现了广大人民的切身利益；为社会主义政治法律建设作了有益的探索。（6分，言之有理即可酌情给分）

【解析】本题综合考查新民主主义革命相关知识。题目首先要求概括中共在新民革时期政治建设的成就，但材料介绍的是中共的法制建设。政治建设和法制建设并不能划等号。若以严格意义上的政治建设为标准分析，材料中的三部宪章代表了中共在人民民主政权建设方面的成就。民事立法团结了工人、农民、妇女，刑事立法打击了土豪劣绅、汉奸战犯以及贪污犯，代表了中共在统一战线方面的成就和在人民民主专政方面的尝试。经济立法则代表了中共在行政管理方面的进步。综合以上各项立法，中共在法

制建设上也迈出了坚实的一步。其次，本题要求指出以上成就的历史意义。结合材料最后一句可知，以上成就体现了无产阶级和广大人民的意志，是反帝反封建民主革命纲领的要求，有利于巩固根据地人民民主政权，维护人民基本利益，同时也为新中国成立后的社会主义法律体系的建立打下了基础。

40. (20分) 经济全球化是历史的必然，要牢固树立人类命运共同体意识。

有学者认为，19世纪以来随着全球化浪潮不断推进，中国有两次与世界接轨的经历，一次给我们带来了屈辱与苦难，一次给我们带来了机遇与挑战。

(1) 依据材料并结合所学知识，分别指出两次“接轨”时的世界大势；这两次接轨给你哪些启示？(10分)

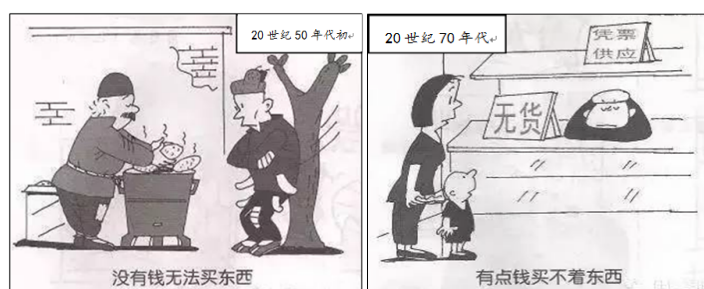
【答案】世界大势：第一次：19世纪中叶，欧美资本主义国家发展迅速，英国率先完成工业革命，工业化浪潮向欧洲、北美、东亚扩张，为争夺市场和原料，列强在全球范围加紧进行殖民扩张。

第二次：冷战结束后，世界多极化趋势继续发展；世界各国经济依存度进一步提高，市场经济体制被普遍认可；在新的科技革命推动下，区域经济集团化、经济全球化加速。(6分)

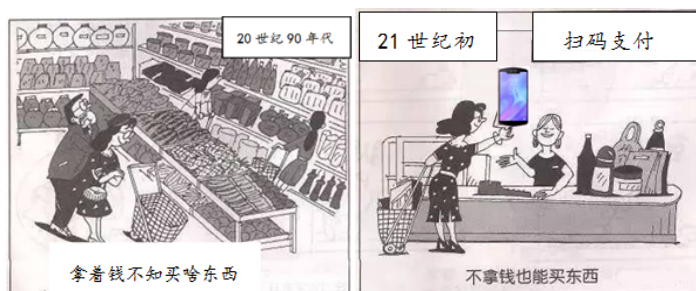
启示：历史上西方主导的全球化存在严重的不平等性，但全球化趋势是历史发展的必然。20世纪末，世界各地的经济联系更加紧密，经济全球化出现新高潮。中国倡导构建人类命运共同体，进一步促进全球治理体系变革。(4分，言之有理即可酌情给分)

【解析】本题考查19世纪与二战后的世界格局。本题要求指出两次“接轨”世界的大势，结合所学第一次大势为19世纪中国被迫，当时西方各国开启工业革命，向殖民地国家掠夺与倾销。第二次为冷战后多极化趋势的发展，以及经济全球化与区域集团化发展。第二小问要求回答启示，启示可以从多个角度论述，例如从中国的国力、机遇、挑战、以及应对态度等。

41. 下列漫画从作者的视角再现了普通百姓消费的变迁，反映了新中国社会经济的巨大变化。



第1组



第2组

(1) 任选一组图片，结合其时代背景，分析百姓消费的状况。(8分)

【答案】第1组：新中国成立之初，由于长期战乱，经济凋敝、物资匮乏、人民生活贫困，基本消费不足。20世纪70年代，实行计划经济，社会主义建设取得一定成效；但“大跃进”、人民公社化、“文革”造成国民经济困难，日常消费品供应不足。(8分)

第2组：20世纪90年代，改革开放进入新阶段，社会主义市场经济体制发展完善，物质产品极大丰富，人民生活水平提高。21世纪初，中国特色社会主义进入新时代，中国入世，信息技术革命和经济全球化改变了人们的支付方式，便捷了人们的生活。(8分)

【解析】本题考查新中国后不同时期的经济情况。本题要求任选一组图片进行分析。第一组图可以从计划经济、社会主义建设分析经济发展，也可以从大跃进经济困难等角度来论述经济困难；第二组图可以从时间来分析，90年代伴随改革开放的深入、社会主义市场经济的建设等角度来分析，第二张图也可以看出中国加入世贸、科技革命导致支付方式的变化这个角度进行论述。