

2017 年江西公务员考试《行测》真题

公考通网校

www.chinaexam.org



公考通 APP



微信公众平台

2017年江西公务员考试行测真题及参考答案

一、言语理解与表达。本部分包括表达与理解两方面的内容。请根据题目要求，在四个选项中选出一个最恰当的答案。

1、在水中自由地____，闲暇的时候挣脱一切____，到岸上享受晨风拂面，然后，一个华丽的俯冲，重新潜入关系之水，去做一条在波涛下微笑的鱼。

依次填入画横线部分最恰当的一项是：

- A. 翱翔 束缚
- B. 遨游 羁绊
- C. 游弋 牢笼
- D. 徜徉 烦恼

2、在音乐的理论中，有所谓的“音乐的语言”；在语文形式美的理论中，应该____有所谓的“语言的音乐”。____音乐和语言不是一回事，____二者之间有一个共同点：音乐和语言都是靠声音来表现的。

依次填入画横线部分最恰当的一项是：

- A. 也 尽管 但是
- B. 还 虽然 但是
- C. 也 不仅 而且
- D. 还 不但 而且

3、唐前期的敦煌____了中国、印度、中亚、西亚、希腊等不同系统的宗教、文化、艺术。那时因为我们制度先进、文化发达，所以我们有____的气度与胸襟。中古时期的敦煌古代文化可以让我们真切地感受到中华民族处于领先时期充满活力的____。

依次填入画横线部分最恰当的一项是：

- A. 荟聚 宽广无限 风采
- B. 集聚 包罗万象 形象
- C. 汇聚 海纳百川 脉动
- D. 积聚 包容万物 具象

4、三千多年来浩若烟海的歌谣、诗词、经史、曲赋、铭文、典籍，____了中华民资博大精深的思想智慧，____了中华文化不尽不竭的精神源泉。中国的语言文字在抑扬顿挫平仄韵律之中，在点横撇捺篆隶楷行之间，构建了中华民族____的文化图谱。

依次填入画横线部分最恰当的一项是：

- A. 保护 蕴含 华丽
- B. 保存 滋养 亮丽
- C. 保全 蕴涵 绚烂
- D. 保有 涵养 绚丽

5、面对基层治理难题，当然不能因为利益的_____而将其束之高阁，也不能因为情感的_____而长期“一事一法”。否则，一些问题可能会_____，失去改革的最佳“窗口期”，最终损害的还是群众的利益。

依次填入画横线部分最恰当的一项是：

- A. 冲突 纠纷 积习难改
- B. 牵扯 阻扰 根深蒂固
- C. 羁绊 纠葛 积重难返
- D. 束缚 阻隔 积习深重

6、回顾历史，_____东方文化与西方文化的渊源，打破西方文化等同于现代文化的逻辑，将西方文化_____为一个地域性文化，有助于我们今天确立文化自信。

依次填入画横线部分最恰当的一项是：

- A. 明白 看作
- B. 了解 贬抑
- C. 熟悉 回归
- D. 明晰 还原

7、故事拥有可以直抵人心的柔性力量。一个故事对_____知识世界的帮助可能是微乎其微，对心灵世界的成长却可能是_____。

依次填入画横线部分最恰当的一项是：

- A. 构造 无足轻重
- B. 建构 无关大局
- C. 建构 举足轻重
- D. 构造 事关大局

8、“一带一路”更是_____“达则兼济天下”和“一花独放不是春、百花齐放春满园”的理念，准确_____沿线国家发展，_____沿线国家人民的显示诉求。

依次填入画横线部分最恰当的一项是：

- A. 秉承 助力 相应

- B. 坚持 助力 回应
- C. 秉承 对接 回应
- D. 坚持 对接 响应

9、中华文化延续着我们的国家和民族的精神血脉，既需要_____代代守护，也需要与时俱进推陈出新。为明天_____下这个时代的文化精华，正式我们这一代人的文化责任。

依次填入画横线部分最恰当的一项是：

- A. 风雨兼程 积淀
- B. 薪火相传 沉淀
- C. 继往开来 留下
- D. 承前启后 提取

10、十年九往的这海东的岛国，把我那同玫瑰露是的青春_____了的这异乡的天地，到了将离的时候，倒反而生出了一种不忍与她_____的心来。

依次填入画横线部分最恰当的一项是：

- A. 消遣 辞行
- B. 消磨 诀别
- C. 消磨 辞行
- D. 消遣 诀别

11、_____古猿本身结构具有与人相接近的形状，在一定的外界环境的作用下，古猿_____有可能离开猿的体统而向着人的方向发展。

依次填入画横线部分最恰当的一项是：

- A. 因为 所以
- B. 只有 才
- C. 如果 就
- D. 因为 才

12、美国政府再度把中国最大电商平台列入其“恶名市场”黑名单，这类市场以兜售假货而闻名。阿里巴巴辩称，美国政府这一决定背后或许存在政治动机。四年前，阿里巴巴旗下在线集市淘宝网在对假货打击后，被撤下了该黑名单。但现在，淘宝再度被列入了该黑名单。“尽管近来的措施令人对未来产生积极的期待，但目前报告的造假和盗版水平高得难以接受”，美国贸易代表办公室称。该机构负责编制《恶名市场审查报告》。阿里巴巴表示，它对这一决定感到“非常失望”。

最适合做这段文字标题的是：

- A. 淘宝再度被美国列入“恶名市场”黑名单
- B. 阿里巴巴与美国政府贸易摩擦
- C. 不公正的“恶名市场”黑名单
- D. 政治动机与跨国贸易

13、共享单车和共享汽车等新事物正如潮水般涌现，对此，在交通运输部2017年第三次例行发布会上，新闻发言人表示，鼓励支持共享单车这种互联网+交通出行的创新方式，政府部门要加强规范和指导，企业要承担管理责任，提升服务水平，公众也要文明出行，共同促进共享单车的发展。而共享汽车实质是租赁范畴，鼓励各地在坚持公交优先发展战略前提下，研究探索共享汽车在当地城市交通中的合理定位。

城市交通中的合理定位是指：

- A. 共享单车和共享汽车面临的问题
- B. 政府部门如何鼓励支持共享单车这种出行的创新方式
- C. 共享汽车在城市交通中的定位问题
- D. 交通运输部对共享单车和共享汽车的态度

14、标准是人类文明进步的成果。从中国古代的“车同轨，书同文”，到现代工业规模化生产，都有标准化的生动实践。伴随着经济全球化深入发展，标准化在便利经贸往来、支援产业发展、促进科技进步、规范社会治理中的作用日益凸显。要携手共建网络空间命运共同体，同样要通过完善规则体系，形成“通用语言”金额互联互通、规范约束、协同发展。

对文段主旨概括最准确的是：

- A. 如何完善网络空间规则体系
- B. 标准化的具体作用
- C. 共建网络空间命运共同体的理由
- D. 实施标准化的途径

15、在当前情况下，即使要依法行事，也需要更多考虑社会影响；更不能把“依法拆违”变成殴打群众，这不仅让自己陷入被动，更会付出公信流失的代价。老百姓对党和政府的依赖，是靠像焦裕禄、谷文昌、杨善洲这样一批批好干部，以数十年之功换来的。这样的信任，不能在三五五个执法者的暴力中流失。

对这段文字概括最准确的是：

- A. 只有好的干部才能得到老百姓的支持和依赖
- B. 法要依，社会影响同样要考虑
- C. 别让暴力执法侵蚀公信力

D. 公信流失不利于社会发展

16、随着社会发展和科技进步语言学与文学逐渐分家，最先是在社会上有众多职业需求的语言教学独立出来，成为以语言教学和语言研究为主要目的专业大学，如北京外国语大学、北京语言大学，如今遍布世界各地的孔子学院也属这类学校。其次，随着录音技术、语图分析技术、计算机技术的发明和发展，语言学迅速发展成一门需要修建专用实验室、配备各种语音仪器和专业工程技术人员新型工程技术学科。时至今日，新兴的语言学在医学、生理学、心理学、遗传与基因、刑事侦查、语言识别、自动控制、智能制造等高科技领域得到广泛使用。

根据这段文字，以下说法正确的是：

- A. 如今文学的作用不如语言的作用大
- B. 语言文学不分家
- C. 语言学和文学应该区分对待
- D. 社会的发展和科技的进步离不开语言学的发展

17、在联合国人权理事会举行的第34次会议上，通过关于“经济、社会、文化权利”和“粮食权”两个决议，决议明确表示要“构建人类命运共同体”，这是人类命运共同体重大理念首次载入人权理事会决议，标志着这一理念成为国际人权话语体系的重要组成部分。

最适合做这段文字标题的是：

- A. 人类命运共同体重大理念已成国际人权话语体系的重要组成部分
- B. 人类命运共同体重大理念首次载入人权理事会决议
- C. 构建人类命运共同体势在必行
- D. 联合国人权理事会通过关于“经济、社会、文化权利”与“粮食权”决议

18、网络时代，几乎人人都能够给电影下评语，权威的声音逐渐淹没在喧嚣中。随着电影评论生态的变化，电影行业内也日益意识到客观公正“电影批评”的力量，_____调整自己浮躁的心态

填入画横线部分最恰当的一项：

- A. 要放慢自己匆匆的脚步
- B. 要多听听来自权威的声音
- C. 提升自身审美的渴望与需求
- D. 做专业态度与民间态度的摆渡人

19、棉花花俗称草花，是棉花形成棉桃前所开的花朵，一直作为棉花产业的副产业被废弃。中国科学院新疆理化技术研究所的科技人员在对棉花花进行系统的化学成分分析研究时发现，棉花花含有丰富的黄酮类物质，具有良好的治疗老年痴呆的功效。他们采用现代工艺技术，将棉花

花中的黄酮类物质提取出来，制成剂量小，药效明显、服用方便的“棉花花总黄酮片”，用于治疗轻中度老年痴呆症。2014年6月获批新疆首个中国中药5类新药临床试验。

这段文字概括最准确的是：

- A. 黄酮类物质有助于治疗轻中度老年痴呆症
- B. 中国科学家变废为宝，发现棉花花新的价值
- C. “棉花花总黄酮片”获批新疆首个中国中药5类新药临床试验
- D. 中国科学家从棉花花中提取治疗中度老年痴呆药并成功转让药企

20、环保数据造假已成利益链条化，尽管企业是造假的第一责任主体，但板子显然不该只打在涉事企业身上。企业环保数据造假的“锅”，不应仅由涉事企业直接操作人员来背，潜居幕后的指挥者也应纳入执法视野。此外，地方环保部分是否出于数据“漂白”的考量而“睁一只眼闭一只眼”，设备生产商以及运行维护单位在多大程度上“配合”了企业的“造假定制”，这也都应予以关注。

这段文字意在说明：

- A. 环保数据造假已经体系化
- B. 打击环保数据造假，不应该只惩罚涉事企业
- C. 杜绝环保数据造假须全链条打击
- D. 地方环保部门为了政绩，从而“漂白”环保数据

21、没有声音，再好的画面也会“无感”。说话是一门艺术，折射着历史和传统的痕迹。以前，沿街售货的商贩往往选择放声吆喝。“叫卖声”不仅关乎生意和生机，“小楼一夜听春雨，深巷明朝卖杏花”，自然之声和市井之声的交织，也成就了寒暄能打破沉寂，笑声能冲刷尴尬，有话好好说也能化解矛盾。

最适合做这段文字标题的是：

- A. 到什么山头唱什么歌
- B. 三寸不烂之舌，胜于百万之师
- C. 多说一句，驱散“无言的冷漠”
- D. 无声不一定胜有声

22、相较于社会生活的复杂度，灵长类动物的饮食或能更好地预测其脑容量。这项发表《自然—生态与演化》的研究是同类分析中迄今为止规模最大的，并对目前有关人类和一些灵长类动物为什么演化出了比大多数动物更大的脑部的假说提出质疑。在考虑到每个物种的演化亲缘关系及体型后，作者发现，吃水果的灵长类动物的脑组织比吃植物叶子的灵长类动物多左右，虽然作者的分析未能说明为什么吃水果会带来更大的大脑，但他们认为这可能是由认知需求（与记忆水

果位置、手工提取果肉有关)和热量奖励(摄入热量丰富的水果,而非热量贫乏的植物叶子)联合驱动。与这段文字意思相符的是:

- A. 饮食或许与灵长类动物脑容量有必然的联系
- B. 很多灵长类动物为什么演化出了大多数动物更大的脑部的假说没有价值
- C. 吃水果的灵长类动物的脑组织比吃植物叶子的灵长类动物多的原因已明了
- D. 社会生活的复杂度不能预测灵长类动物脑容量

23、福格尔斯坦等人2015年1月在《科学》杂志上发表文章称,人体组织的癌症风险差异可以用干细胞分裂时出现的错误,即所谓“坏运气”来进行解释,三分之二的癌症基因突变是“坏运气”的结果,另三分之一归因于遗传和环境因素。《科学》杂志配发的一篇评论文章说,预计有关癌症“坏运气”理论的争论还会持续下去。还有专家认为,这项研究并不意味着否认通过改善环境和生活方式预防癌症的重要性,英国癌症研究会就认为,的癌症病例可以预防。与这段文字意思不相符的是:

- A. “坏运气”这种解释并非哗众取宠,也具有一定的科学道理
- B. 癌症患者放弃治疗是一种理性的行为
- C. 有关癌症“坏运气”理论学界褒贬不一,尚未有定论
- D. 癌症病例并非都不可预防

24、人脸识别技术逐渐深入社会生活的潮流,很多人甚至把人脸识别万能化了。实际上,高科技应用的背后依然有可能存在风险、存在漏洞,虽然按照惯常看法,科技含量越高,其安全系数通常也越高,但正如3·15晚会展示的那样,随着科技的进步发展,仿真头套、全息投影、人脸跟踪等高科技手段不断出现,单一的人脸识别技术是有很大的局限性,没有绝对的安全概念可说。因此,在涉及隐私、支付等高级别安全场景使用时,注意将人脸与声纹、指纹、虹膜及其他生物认证信号相融合,而不是单一的采用人脸识别技术,这样安全的系数就会大大提升。

这段文字意在说明:

- A. 人脸识别技术渐成社会风尚
- B. 人脸识别技术有很大的局限性
- C. 高科技产品背后同样会存在问题
- D. 多重认证方式有助于提高安全系数

25、基础科学的精神在于穷理。基础科学研究需要经过刻苦训练、需要有深度的看法,才会有新的结果、好的创意。因此,基础科学研究不经过旷日持久的付出,很难有成功的机会。有些人因而认为,与其如此辛苦,不如等别人做好基础科学研究后拿过来用。但持此观点的人忘记了一点:只有自己体悟出来的理论,才最了解其长短,才能掌握其中的精髓,应用起来才能得心应

手。树立穷理的精神，也需要哲学的滋养。毕竟，科学家也是有血有肉的人，有哲学精神和素养的支撑，才能塑造科学家的气质和意志。

这段文字意在说明：

- A. 基础科学研究意义重大
- B. 基础科学研究需要奉献精神
- C. 基础科学的本质是穷理
- D. 基础科学研究需要哲学滋养

26、有人疑问，古诗文默写在高考语文中占比不多，为什么要让学生花那么多时间去背？以“应试心态”对待传统文化，难免会产生“划不划算”的困惑，我们重温那些代代相传的诗词文本，不是因为他们行将消失、即将毁灭，也不是因为我们忧思古人、恋旧复古，而是因为它们记述着我们民族所特有的精神追求、人文精神和智慧力量，是我们生生不息的文化滋养，是我们走向复兴的精神支撑。

这段文字意在强调：

- A. 我们需要从传统的文化原乡汲取精神力量
- B. 诗歌是古今一脉的文化印记
- C. 古诗文默写大有必要
- D. 诗心是个人的，而诗意是共同的

27、由于在科普和科学传播方面的贡献，中国科学院国家天文台郑永春博士前段时间获得了美国天文学会行星科学分会颁发的卡尔·萨根奖，令人高兴，但面对这一新闻，不少科学界朋友都谈到：中国科学家的科普工作做得究竟如何？观察和思考告诉我们，中国科普工作其实不是做得多，而是太少；不是做得好，而是很不够；不是强于，而是输于世界同行，至少比发达国家差得多。作者接下来最有可能讲述的是：

- A. 中国科普比发达国家少的原因
- B. 中国科普的现实
- C. 科普的重要性
- D. 改善中国科学家不热衷于科普的途径

28、据统计，我国儿童人口数为2.3亿，占全国总人口的，未来受到“二孩政策”的影响，儿童人口数将呈现增长趋势，儿童用药市场潜力巨大。但国内儿童用药医疗市场以上的份额，被为数不多的外资企业如惠氏、罗氏、施贵宝等占领。发达国家在对儿童专用药品的开发、临床试验等方面都有相应的政策支持，对药企给予税收、专利、市场和研究资助等方面的优惠措施。

这段文字意在强调：

- A. 国内儿童用药医疗市场潜力大
- B. 国内儿童用药医疗市场基本上被外资企业垄断
- C. 发达国家通过各种措施支持儿童专用药品的开发
- D. 国内需配套出台相应的政策支持儿童用药医疗市场

29、①人的一生约时间是在睡眠中度过，睡眠是人的生命再生产的过程

②在睡眠日把睡眠作为一个“公共议题”，这本身就说明人们的健康意识在提升

③没有良好的睡眠，就没有清醒的头脑和健康的体魄

④放在以前，人们常认为失眠是一个隐私问题，说出来会被人认为“有心事”，因此往往羞于启齿

⑤对健康而言，睡眠与阳光、空气、食物和水一样重要

⑥而当很多人都遭遇失眠的困扰，就说明睡眠不仅是一个个人问题、健康问题，更是一个群体性和社会性的现象

将以上6个句子重新排列，语序正确的是：

- A. ①⑤③②④⑥
- B. ①③⑤④②⑥
- C. ⑤①③④⑥②
- D. ⑤③④①⑥②

30、自然界发生的绝大多数突变都是有害或中性的，通俗的说就是“毫无用处”，给生物体带来好处的突变极其罕见。但是生物进化过程中，由于不存在万能的上帝或者自以为是的精英，在每一个突变产生之时生物体都不知道这个突变有没有用，只有当它改变了生物体的表型特征之后，才会受到自然选择。当生物体，尤其是地球上最顽强的生物，身处困境时，它们会通过提高突变率，来增加有益突变出现的机会，也就是增加解决困难的机率。

对这段文字概括最准确的是：

- A. 自然界的突变绝大多数都是“毫无用处”的
- B. 生物体会按照自身的实际情况产生适宜的突变
- C. 自然界因容忍不计其数的“毫无用处”的突变而丰富多彩
- D. 人类应该帮助自然界杜绝“毫无用处”的突变，从而丰富自然生态

31、生活其间，你优雅，城市便不粗俗；你精神明亮，_____。当文明传递在城市的每个神经末梢，流进每个居民的血液之中，我们就敢说，这是一座有品位的城市，一座宜居的城市，一座闪烁着文明之光的城市。

填入划横线部分最恰当的一项是：

- A. 城市便不灰暗阴沉
- B. 城市便不急躁喧哗
- C. 城市便光鲜亮丽
- D. 城市便灿烂辉煌

32、投身法国总统大选的极右翼政党国民阵线主席玛丽娜·勒庞把自己的经济政策定义为“机智的保护主义”，宣称要通过竖高墙来恢复“法国制造”的荣耀。大西洋另一侧，当前美国政治中保护主义的味道也很浓。国会中的共和党人正试图建立一套“边境调整”制度，也就是说进口要纳税，而出口免税。甚至还有人谋划打响贸易战，精心计算着损失收益比。没有什么其他领域能像贸易一样，让政客和经济学家有那么大的分歧。

从这段文字可以看出，作者对“机智的保护主义”的态度是：

- A. 反对
- B. 赞成
- C. 中立
- D. 没有态度

33、随着世界多极化、经济全球化的深入发展，全球治理问题成为又一个重要国际话题。世界各国面临多个需要携手解决的问题，治理需求上升，然而大国间由于嫌隙不断，协调能力变弱。过去作为全球问题主要解决者的欧美国家，自身问题重重，显得有心无力。在这种局面下，世界期待中国有所作为。

这段文字意在说明：

- A. 全球治理问题，国国有责
- B. 全球治理问题，欧美国家心有余而力不足
- C. 全球治理问题，中国正在走进世界舞台中央
- D. 全球治理问题，亟需解决

34、不像围棋是有胜负关系的，在某种程度上可以被量化，诗歌所展现的语言的优美与丰富的人类内心世界，永远无法被量化、被标准化。人工智能在“阅读”上可以远远超出所有诗人，能够识别出哪些词是高频的，可以按照基本的诗歌规则组合出一首诗，但这种组合不是创作。在这个意义上，无法区别的，是糟糕的作品与机器人写的作品。如果把杜甫的诗和机器人写的诗混在一起，肯定容易区分。

对于人工智能的创作，作者的看法是：

- A. 人工智能创作的作品质量会超过人类的作品
- B. 人工智能的创作尚不能量化和标准化人类的内心世界

- C. 人工智能的创作不足以与人类的作品媲美
- D. 人工智能的创作前景无限好

35、中国目前面临的水困局，不但有严重的水污染，还有严重的水资源短缺，中国还处于工业化阶段，减少水资源需求以及污染物排放的压力大，治理难度显然也很大。但无论多难，治水已经没有丝毫退路，因为，“让群众喝上干净的水”，是政府对人民应尽的承诺。事实上，治水的目标，不仅是让人民喝上干净的水，也是让整个生态系统都喝上干净的水。

这段文字意在说明：

- A. 中国水污染和水资源短缺的现实
- B. 治理难度大的原因
- C. 治水的必要性
- D. 治水的愿景

36、脚手架上的建筑工、寒风里的快递员、忙前忙后的餐厅服务员、为城市建设增添光彩的环卫工人，“再低微的骨头里也有江河”。关注这些可能淹没在“大词”中的个体，带着感情去正视解决，不断提升社会治理水平，相信，在一个农民工大国里，可以蹚出一条更从容、更安全、更正义的权益守护之路，让他们能够带着笑容、带着尊严，播种希望、走向明天。

这段文字意在说明：

- A. 法律是维权的重要武器，农民工权益纠纷理应被纳入法治轨道解决
- B. 农民工参与到社会治理的运行体制当中来
- C. 农民工权益守护之路艰难
- D. 从多维度上，全方位、全过程地为农民工群体“赋权”

37、粽子在最早出口时，名称是一段冗长的名词解释，随着时间的推移，粽子被许多国家民众所熟知和喜爱，也回归于自己的名字“zongzi”。与其类似，二胡、太极、脸谱、阴阳、麻婆豆腐等带有浓厚“中国风”的事物，也都经历了从意译到音译的循序渐进。

这段文字意在说明：

- A. 带有浓厚“中国风”的事物更适宜意译
- B. 文化的国际认同从来都是润物无声
- C. 推广中国传统文化需要有文化自信
- D. 跨国文化交流，是一张既知己，又知彼的往返票

38、“互联网+”下的“荷尔蒙经济”，烧旺了网络直播产业。与土豪粉丝一掷千金、千金买笑相伴的，是丑小鸭变天鹅、一夜暴富的传说，让美女、靓仔、资本都趋之若鹜，但也应该在法律法规与道德伦理容许的范围内。度没把握好，问题就来了。网络直播从最初的“主要看气质”

到今天的主要拼胆量，以“直播造人”为标志，“无聊经济”“荷尔蒙经济”有低俗化、无耻化风险，受到公众诟病乃至法律惩戒是必然的。

这段文字意在强调：

- A. 网络直播面临的困局
- B. 网络直播盛行的原因
- C. 网络直播要自律更要他律
- D. 网络直播的社会影响

39、研究人员让志愿者在一个黑暗的屋子里长时间盯着屏幕上的一个小圆点，同时用红外照相机实时追踪志愿者的眼球运动和眨眼。志愿者每眨一次眼睛，小圆点就向右移动一厘米。志愿者事后表示并没有察觉到这细微的变化。经过大约30次眨眼，志愿者的视线适应了小圆点的同步移动，可以在眨眼之后自动偏向新的小圆点位移。

这段文字意在表明：

- A. 眨眼可以稳定视线
- B. 眼球活动受噪音等因素的影响，不会引起视线的不稳定
- C. 眨眼时眼球转动，眼球总能回到在眼睛重新睁开时的那个位置
- D. 大脑无法判断人们眨眼前后所见物体的差异

40、从全球范围看，移动互联网发展势头迅猛，大数据应用不可阻挡，个人信息和隐私的保护已经成世界性、产业性的挑战。中国是世界上互联网活动最为活跃的国家之一，数亿网民的海量个人信息时刻都在看的到光纤网络和看不到的4G网络上奔流不息。营造保障个人信息安全的法治环境、执法环境，是产业繁荣和用户安全的基础。从这个角度看，突破执法瓶颈，保障大数据时代个人信息安全对个人、对社会、对国家都有着举足轻重的意义。

这段文字主要强调：

- A. 保障大数据时代个人信息安全的背景
- B. 保障大数据时代个人信息安全的意义
- C. 保障大数据时代个人信息安全所面临的挑战
- D. 保障大数据时代个人信息安全的措施

二、常识判断。根据题目要求，在四个选项中选出一个最恰当的答案。

41、“临川四梦”是由明代戏剧作家、文学家汤显祖所作，其中不包括：

- A. 《牡丹亭》
- B. 《西厢记》
- C. 《邯郸记》

D. 《南柯记》

42、下列历史人物按时间先后顺序排列正确的是：

- A. 嵇康-王勃-杜牧
- B. 杜牧-王勃-嵇康
- C. 王勃-嵇康-杜牧
- D. 杜牧-嵇康-王勃

43、2016年11月3日20时43分，从中国文昌航天发射场点火升空，完成首次发射任务并取得圆满成功我国最大推力新一代运载火箭是：

- A. 长征七号
- B. 长征六号
- C. 长征五号
- D. 长征八号

44、关于热带季风气候，下列说法错误的是：

- A. 分布在纬度10度到回归线附近的亚洲大陆东南部等地
- B. 热带季风发达，一年中风向的季节变化不明显
- C. 年降水量多，一般在1500-2000mm，集中在6-10月份（北半球）
- D. 全年高温，春秋极短

45、下列关于地震，说法错误的是：

- A. 按地震的成因，可分为构造地震、火山地震、塌陷地震和诱发地震四种
- B. 一次地震只有一个震级，但有多多个裂度
- C. 四大地震带中，最大的地震带是环太平洋地震带
- D. 距震中越近，裂度越大；反之越小

46、四大洋面积从大到小的排列顺序是：

- A. 太平洋-北冰洋-大西洋-印度洋
- B. 大西洋-太平洋-北冰洋-印度洋
- C. 大西洋-太平洋-印度洋-北冰洋
- D. 太平洋-大西洋-印度洋-北冰洋

47、被称为“东方凡高”，其画作在国外备受推崇，并在世界画坛产生很大影响的清初著名画家朱耷，擅长水墨花卉鱼鸟，他的别号是：

- A. 八大山人
- B. 文山

C. 古心

D. 叠山

48、下列不属于开始于两汉时期政治经济制度的是：

A. 刺史制

B. 察举制

C. 一条鞭法

D. 编户齐民

49、关于海洋环境，下列说法错误的是：

A. 海洋是地球上水循环的起点

B. 海洋水温在垂直方向上，上层和下层截然不同

C. 波浪、潮汐和海流等都是海水运动形式

D. 海洋可以分成四种地形区域：大陆架、大陆坡、大洋盆地和大洋高原

50、关于生物净化，下列说法错误的是：

A. 植物净化大气主要是通过叶片的作用实现的

B. 海洋中降解石油烃的微生物主要是酵母

C. 淡水生态系统中的生物净化，细菌起主导作用

D. 生物净化能力都有一定的限度

51、下列古代名医与其所在朝代对应错误的是：

A. 张仲景-隋朝

B. 孙思邈-唐朝

C. 华佗-东汉

D. 李时珍-明朝

52、关于石油污染，下列说法错误的是：

A. 石油污染的主要污染物是各种烃类化合物

B. 石油污染会致使海洋缺氧

C. 蒸发作用是海洋油污染自然消失的重要因素

D. 沉入海底的石油或石油氧化物不再会上浮到海面

53、下列不平等条约按签订时间先后顺序排列正确的是：

A. 南京条约-天津条约-马关条约-辛丑条约

B. 天津条约-南京条约-马关条约-辛丑条约

C. 南京条约-天津条约-辛丑条约-马关条约

D. 天津条约-南京条约-辛丑条约-马关条约

54、香蕉的供给量增加是指供给量由于：

- A. 香蕉的需求量增加而引起的增加
- B. 人们对香蕉偏好的增加
- C. 香蕉的价格提高而引起的增加
- D. 由于收入的增加而引起的增加

55、关于利息，下列说法错误的是：

- A. 资本的报酬
- B. 劳动的报酬
- C. 资本这一生产要素的价格
- D. 由资本市场的供求双方决定的

56、甲将自有房屋出售给乙，乙将双方约定的房款支付给甲，将房子交给儿子丙使用。后由于价格变动，甲又将房子出售给丁，并办理了房屋过户手续，此时，该房屋的所有权归属：

- A. 甲
- B. 乙
- C. 丙
- D. 丁

57、关于民事法律关系，下列说法错误的是：

- A. 民事法律关系是平等主体之间的关系，一般是根据法律规定设立的
- B. 民事法律关系一经确立，当事人一方即享有民事权利，而另方便负有相应的民事义务
- C. 民事法律关系的保障措施具有补偿性和财产性
- D. 民事法律关系可分为财产法律关系和人身法律关系

58、下列国家中，不是实行总统共和制的是：

- A. 巴西
- B. 美国
- C. 埃及
- D. 德国

59、“天无三日晴，地无三尺平”说的是：

- A. 广西
- B. 贵州
- C. 云南

D. 四川

60、江西的气候类型是：

- A. 热带季风气候
- B. 温带季风气候
- C. 亚热带季风气候
- D. 温带大陆性气候

61、剥夺政治权利是一种附加刑，是指剥夺犯罪分子参加国家管理和政治活动权利的刑罚方法。下列权利中不属于剥夺政治权利的内容的是：

- A. 选举权和被选举权
- B. 言论、出版、集会、结社、游行、示威自由的权利
- C. 担任国家机关职务的权利和担任国有单位领导职务的权利
- D. 担任公司、企业领导职务的权利

62、中国加入WTO之后至2016年取得了辉煌成就。截至2016年12月11日，中国加入WTO已达：

- A. 10年
- B. 15年
- C. 16年
- D. 20年

63、美国总统特朗普就职后签署了一系列行政命令，其中之一是特朗普签署行政命令宣布美国退出：

- A. FTA
- B. TTIP
- C. TPP
- D. TRIPS

64、运用试管苹果技术来推广优良苹果品种，这种技术属于：

- A. 基因工程
- B. 细胞工程
- C. 酶工程
- D. 发酵工程

65、最早创造数字的是：

- A. 印度人
- B. 希腊人

C. 阿拉伯人

D. 罗马人

三、数量关系。在这部分试题中，每道题呈现一段表述数字关系的文字，要求你迅速、准确地计算出答案。

66. 某公司研发出了一款新产品，当每件新产品的售价为3000元时，恰好能售出15万件。若新产品的售价每增加200元时，就要少售出1万件。如果该公司仅售出12万件新产品，那么该公司新产品的销售总额为：

A. 4.72亿元

B. 4.46亿元

C. 4.64亿元

D. 4.32亿元

67. 某高校今年计划招收各类学生6630人，比去年增长2%，其中本科生比去年减少4%，研究生的招生计划数比去年增加9%。那么，该校今年研究生的招生计划数为：

A. 3052人

B. 3161人

C. 3270人

D. 3379人

68. 老张购进一批商品，共20件。销售时，每件合格的商品可以赚50元，不合格的商品一件亏20元。他卖出的这20件商品中有几件是不合格的，那么卖出这批商品可能赚：

A. 690元

B. 720元

C. 780元

D. 850元

69. 某乡有32户果农，其中有26户种了柚子树，有24户种了橘子树，还有5户既没有种柚子树也没有种橘子树，那么该乡同时种植柚子树和橘子树的果农有：

A. 23户

B. 22户

C. 21户

D. 24户

70. 某地区居民生活用水每月标准用水量的基本价格为每吨3元，若每月用水量超过标准用水量，超出部分按基本价格的130%收费。某户六月份用水25吨，共交水费83.1元，则该地区每月标

准用水量为：

- A. 12吨
- B. 14吨
- C. 15吨
- D. 16吨

71、某人雇佣了甲、乙、丙三名工人加工一批零件，其中有87个零件不是甲加工的，有86个零件不是乙加工的，有85个零件不是丙加工的，那么甲加工的零件数是：

- A. 42个
- B. 43个
- C. 44个
- D. 45个

72、一辆动车组列车和一辆快速列车相向而行，动车组列车的车长是260米，快速列车的车长是455米。坐在动车组列车上的人看快速列车驶过的时间是7秒，那么坐在快速列车上的人看动车组列车驶过的时间是：

- A. 3秒
- B. 4秒
- C. 5秒
- D. 6秒

73、某超市购进三种不同的糖，每种糖所用的费用相等，已知这三种糖每千克的费用分别为11元、12元、13.2元。如果把这三种糖混在一起成为什锦糖，那么这种什锦糖每千克的成本是：

- A. 12.6元
- B. 11.8元
- C. 12元
- D. 11.6元

74、3年前张三的年龄是他女儿的17倍，3年后张三的年龄是他女儿的5倍，那么张三的女儿现在：

- A. 2岁
- B. 3岁
- C. 4岁
- D. 5岁

75、如果从甲船看乙船，乙船在甲船的西偏北 65° 方向，那么从乙船看甲船，甲船在乙船的：

- A. 东偏南75° 方向
- B. 东偏南65° 方向
- C. 西偏南75° 方向
- D. 北偏东25° 方向

76、某市出租车的计费方式如下：路程在2公里以内（含2公里）为8元；达到2公里后，每增加1公里收费1.9元；达到8公里以后，每增加1公里收费2.1元，增加不足1公里时按四舍五入计算。某乘客乘坐这种出租车交了44.6元车费，则该乘客乘坐此出租车行驶的路程为：

- A. 18公里
- B. 19公里
- C. 20公里
- D. 21公里

77、从两双完全相同的鞋中，随机抽取一双鞋的概率是：

- A. $\frac{2}{3}$
- B. $\frac{1}{2}$
- C. $\frac{1}{3}$
- D. 1

78、有A、B两瓶混合液，A瓶中水、油、醋的比例为3：8：5，B瓶中水、油、醋的比例为1：2：3，将A、B两瓶混合液倒在一起后，得到的混合液中水、油、醋的比例可能为：

- A. 4:5:2
- B. 2:3:5
- C. 3:7:7
- D. 1:3:1

79、有一个20世纪80年代出生的人，如果他能活到80岁，那么有一年他的年龄的平方数正好等于那一年的年份。此人生于：

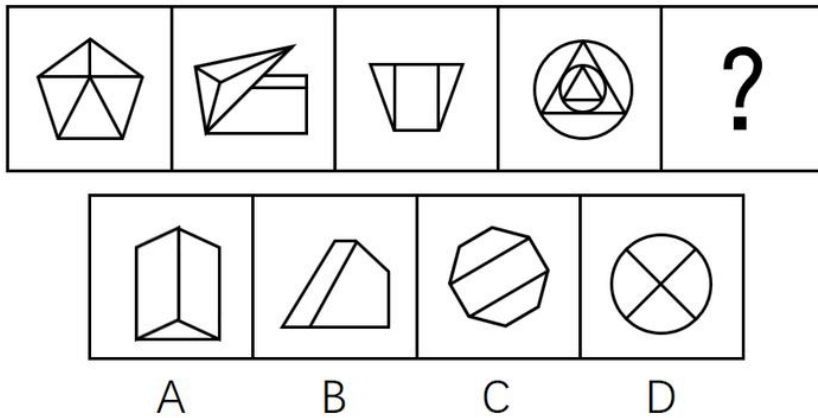
- A. 1985年
- B. 1984年
- C. 1983年
- D. 1980年

80、将一批葡萄平均分装在36个箱子中，发现箱子没有装满，如果每箱多装，则只需要使用箱子：

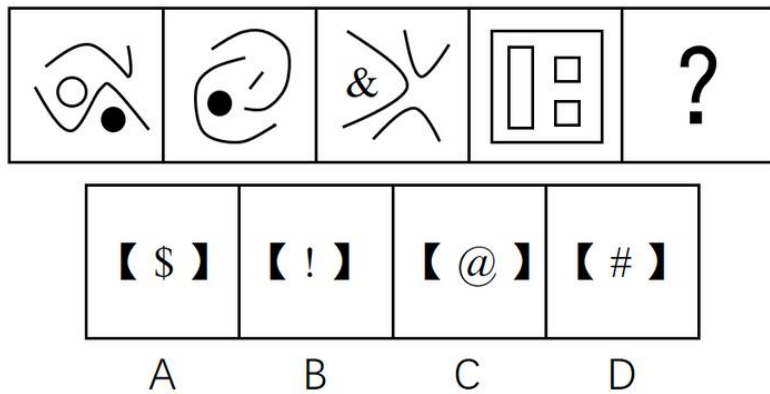
- A. 31个
- B. 32个
- C. 33个
- D. 34个

四、判断推理。本部分包含图形推理、定义判断、类比推理和逻辑判断四个部分，根据题目的表述选择最佳选项。

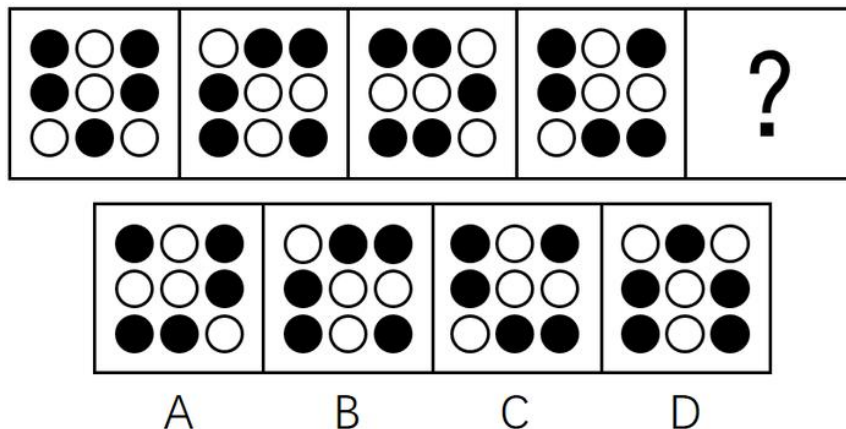
81、从所给四个选项中，选择最合适的一个填入问号处，使之呈现一定的规律性：



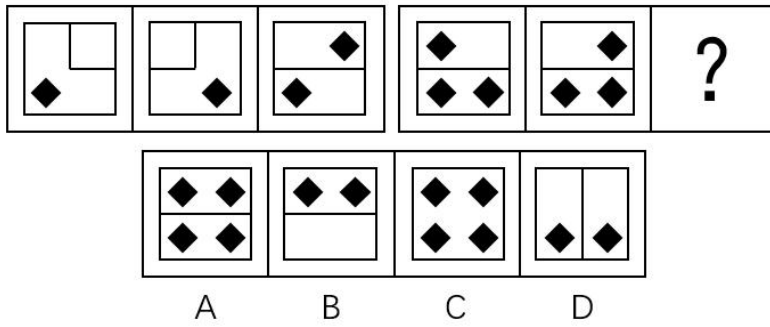
82、从所给四个选项中，选择最合适的一个填入问号处，使之呈现一定的规律性：



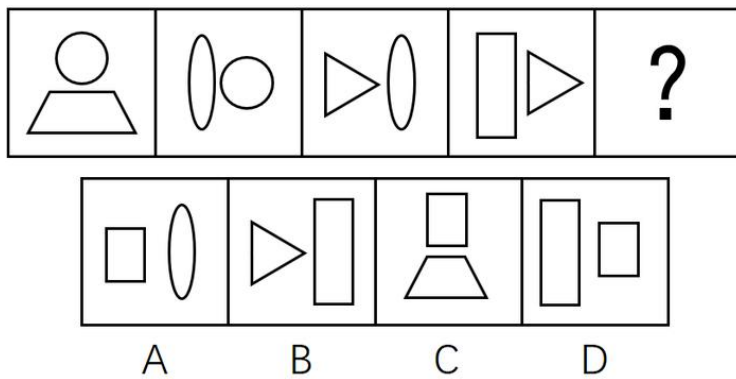
83、从所给四个选项中，选择最合适的一个填入问号处，使之呈现一定的规律性：



84、从所给四个选项中，选择最合适的一个填入问号处，使之呈现一定的规律性：



85、从所给四个选项中，选择最合适的一个填入问号处，使之呈现一定的规律性：



86、危机公关是指由于企业管理不善，同行竞争甚至遭遇恶意破坏或者外界特殊事件的影响，而给企业或者品牌带来危机，企业针对危机所采取的一系列自救行动，包括消除影响、恢复形象等。

根据上述定义，下列属于危机公关的是：

- A. 某智能手机制造商在行业竞争中失去领先地位，利润大幅下滑，公司高层决定转向新的领域
- B. 由于国际原油价格大幅上涨，使得汽油生产成本提高，公司领导召开会议研究对策
- C. 某智能手机制造商生产的一款手机由于电池缺陷被曝光后，该智能手机生产商通过媒体向公众道歉，并主动将问题手机召回
- D. 台风将某公司的户外广告牌吹倒了，公司派人前去修复

87、劳动争议是指在劳动者和劳动力使用者之间因劳动权利与义务发生分歧而引起的争议。

根据上述定义，下列属于劳动争议的是：

- A. 职工小周因工作调动的问题与当地劳动部门而发生争执
- B. 某企业职工小张和小李因工作上意见不合而产生矛盾
- C. 两个单位之间因职工小刘的借调问题而产生矛盾
- D. 职工老王因工伤未能获得保险赔偿而与工厂争执

88、典范借鉴是指从他人（或对方）那里发现、学习并应用最佳做法的过程，以达到帮助改

善自身业绩的目的。

根据上述定义，下列属于典范借鉴的是：

- A. 小王刚学打扑克时总是输，后来掌握了打扑克的一些规则和技巧，他打扑克就经常赢
- B. 张三看见李四在某企业工作收入颇丰，随后他也应聘到该企业上班
- C. 小刚在同桌小红的帮助下，学习成绩大幅提高
- D. 某国企吸取国外著名企业生产同类产品的先进经验，降低成本，提高效率

89、流动偏好是指人们以货币的形式保持一部分资产的愿望和偏爱，它是一种心理动机，目的是应付日常开支、意外开支和在适当时机投机牟利。

根据上述定义，下列不属于流动偏好的是：

- A. 为了购买住宅商品房，小王参加工作后就开始为买房存钱
- B. 最近一段时间股市行情一直不好，许多股民纷纷退出股市
- C. 银行一再降息，全国的储蓄率仍然很高
- D. 老刘平时节俭不乱花钱是怕突如其来的下岗后的拮据

90、商业秘密是指不为公众所知悉、能为权利人带来经济利益，具有实用性并经权利人采取保密措施的技术信息和经营信息。

根据上述定义，下列属于商业秘密的是：

- A. 云南白药的配方
- B. 淘宝网“双十一”活动的具体细则
- C. 某军分区的管理规定
- D. 三七片的功效和作用

91、工作扩大化是指在横向水平上增加工作任务的数目或变化性，使工作多样化。工作丰富化是指从纵向上赋予员工更复杂、更系列化的工作，使员工有更大的控制权。

根据上述定义，下列属于工作丰富化的是：

- A. 自助餐厅的伙计在面食、沙拉、蔬菜、饮品和甜点部都轮换工作
- B. 一家研究所，一个部门主管告诉他的下属，只要在预算内并且合法，他们就可以做想做的任何研究
- C. 某公司员工小张不能胜任目前的岗位，领导安排他去了其他部门
- D. 快递公司的员工从原来只专门分拣货物增加到也负责分送到各个服务网点

92、公地悲剧是指享用者都从自己私利出发，争取从中获取更多收益而付出的代价由大家负担。

根据上述定义，下列不属于公地悲剧的是：

A. 军备竞赛的双方都面临着一个困境，一方面军事力量不断增加，另一方面国家安全却受到越来越多的威胁

B. 博弈游戏中，任何“赢”的一方都是背离游戏的，任何“输”的一方也都是背离游戏的

C. 一群牧民一同在一块公共草场放牧。不少牧民都想多养羊增加个人收益，结果草场持续退化，直至无法养羊，最终导致所有牧民破产

D. 有的企业把下水道污物、化学物质、放射性污染物和高温废弃物等排放到水体中，将有毒废气排放到大气中

93、表象是指事物不在面前时，人们在头脑中出现的关于事物的形象，具有直观性、概括性、可操作性等特点，在形象思维中具有重要作用。

根据上述定义，下列属于表象的是：

A. 没有见过北方冬日的人们，通过诵读毛泽东诗词《沁园春·雪》，可在头脑中形成北国风光的情景

B. 猪八戒是吴承恩先生抽象出来的一个人物形象

C. 当一个孩子盯着一幅画看上几分钟，闭上眼睛，依然能够清晰地记得这幅画的每一个细节

D. 当人们读到《红楼梦》中关于林黛玉生动的外貌描写时，似乎能看到林黛玉就站在眼前

94、反应性相倚是指在沟通过程中，沟通双方都以对方的行为作为自己行为的依据，做出相应的反应，而并不按照原来的计划进行沟通。

根据上述定义，下列属于反应性相倚的是：

A. 小张同意按照编辑意见修改稿件，但希望保留原文的写作风格，与编辑沟通后，编辑表示同意

B. 张厂长在大会上宣读了关于加强劳动纪律的发言稿，由于制定的措施不合理，职工在下面议论纷纷，但他还是完成了自己的发言

C. 王老师认为他为学生准备的口试题目并不难，但仍有一些学生回答不出，当学生要求王老师提示时，王老师断然拒绝

D. 爸爸得知小红考试失利后，准备劝慰一番，但他发现小红的情绪并未受到影响，于是放弃了劝慰小红的打算

95、演绎作品是指在已有作品的基础上，通过改编、翻译、注释、整理等创造性劳动而产生的作品。

根据上述定义，下列不属于演绎作品的是：

A. 《基督山伯爵》的电影剧本

B. 《飘》中英文对照版

C. 《〈唐诗三百首〉经典诗句评析》

D. 《〈离骚〉难点词汇释义》

96、电流强度：安培

A. 功率：伏特

B. 电阻：欧姆

C. 电荷：瓦特

D. 压强：牛顿

97、厨房：高压锅：电饭煲

A. 运动场：球迷：座位

B. 教室：课桌：讲台

C. 书桌：书架：台灯

D. 农田：水稻：水牛

98、精致：粗糙

A. 河水：海水

B. 山峰：深渊

C. 违背：遵循

D. 怀疑：守信

99、失之毫厘：谬以千里

A. 三十六计：走为上计

B. 召之即来：挥之即去

C. 种瓜得瓜：种豆得豆

D. 前人栽树：后人乘凉

100、黑色：颜色

A. 米饭：粮食

B. 小草：树木

C. 粗心：信心

D. 鱼：湖泊

101、饭店：厨师：菜肴

A. 监狱：狱警：囚犯

B. 工厂：工人：产品

C. 舞台：演员：道具

D. 学校：教师：学生

102、商品：购买：商店

A. 网购：付款：网络

B. 看书：学习：图书馆

C. 信件：邮寄：邮局

D. 股票：投资：账户

103、吊灯 对于（ ） 相当于 台历 对于（ ）

A. 屋顶；墙壁

B. 墙壁；客厅

C. 客厅；桌子

D. 屋顶；桌子

104、电动汽车：电动车：汽车

A. 航天飞机：宇宙飞船：飞行器

B. 军医：医生：军人

C. 研究生：研究：学生

D. 法官：法律：官员

105、（ ）对于 冲突 相当于 （ ） 对于 交流

A. 矛盾；接触

B. 战争；遭遇

C. 麻烦；喜欢

D. 陌生；熟悉

106、某市有甲乙丙丁四家书店，其中甲书店的各种图书都能在乙书店找到，在乙书店出售的图书一定也在丙书店出售，而丙书店有一些图书在丁书店中也有销售。

由此可以推出：

A. 甲书店中有一些图书能在乙书店中找到

B. 乙书店中有一些图书能在丁书店中找到

C. 丁书店中所有的图书都能够在乙书店中找到

D. 甲书店中所有的图书都能在丙书店中找到

107、有四个人，他们分别是小偷、强盗、法官、警察。第一个人说：“第二个人不是小偷。”第二个人说：“第三个是警察。”第三个人说：“第四个人不是法官。”第四个人说：“我不是警察，而且除我之外只有警察会说实话。”如果第四个人说的是实话，那么以下说法正确的是：

- A. 第一个人是警察，第二个人是小偷
- B. 第一个人是小偷，第四个人是法官
- C. 第三个人是警察，第四个人是法官
- D. 第二个人是强盗，第三个人是小偷

108、小李说：“我这次通过了所有科目的考试，拿到了机动车驾驶证。”如果小李说的不是事实，则下列选项一定正确的是：

- A. 小李至少有一个科目的考试没有通过
- B. 小李只有一个科目的考试没有通过
- C. 小李至多有一个科目的考试没有通过
- D. 小李没有通过所有科目的考试

109、某软件公司的员工中，三个广东人，一个北京人，三个北方人，有四个人只负责软件开发，有两个人只负责产品销售。如果以上的介绍涉及了该公司所有员工，则该公司的员工：

- A. 最少可能是7个人，最多可能是12个人
- B. 最少可能是7个人，最多可能是13个人
- C. 最少可能是6个人，最多可能是12个人
- D. 最少可能是6个人，最多可能是13个人

110、所有刑事侦查专业的大四学生毕业后都当警察了，有的警察是党员，刑事侦查专业的大四学生都不是警察，由此可以推出的是：

- A. 有的党员是刑事侦查专业的大学毕业生
- B. 有的党员不是刑事侦查专业的大四学生
- C. 有的刑事侦查专业的大四学生是党员
- D. 有的刑事侦查专业的大四学生不是党员

111、某高校今年实行自主招生，经学校讨论决定，优先录取那些综合素质高的考生，而不是像绝大多数高校那样，根据考生笔试的成绩高低进行录取。此高校的这个决定最应具备作为前提条件的选项是：

- A. 综合素质低的考生就不是好学生
- B. 每个考生的综合素质是不同的
- C. 有能够评判考生综合素质高低的可行方法
- D. 笔试成绩高的考生不一定是好学生

112、孔子说：“己所不欲，勿施于人。”以下哪项不是上面这句话的逻辑推理：

- A. 若己所欲，则施于人

- B. 只有己所欲，才能施于人
- C. 除非己所欲，否则不施于人
- D. 凡施于人的都应该是己所欲的

113、广告的目的是为了说服消费者相信他们购买的商品物有所值，没有哪个商家会故意强调自己的产品价格高。以下哪项如果为真，最能加强上述论断的是：

- A. 消费者认为便宜无好货，好货不便宜
- B. 广告能激发消费者的购买欲
- C. 广告能说服消费者去购买价格便宜的商品
- D. 广告能说服消费者去购买质量好的商品

114、小明每个周末都要去校外上英语补习班，小强从来没有上过英语补习班。结果，这次期末考试，小明和小强的英语成绩分别是95分和55分。因此，小明的英语成绩比小强好的原因是由于上了校外补习班。

以下哪项如果为真，最难削弱上述论断：

- A. 英语补习班的老师教学不太认真
- B. 小红和小明同时上了英语补习班，她这次英语考了80分
- C. 上次英语考试，小明和小强的英语成绩分别为99分和39分
- D. 小刚也没有上过英语补习班，他这次英语考了80分

115、计算机程序员长时间对着电脑屏幕工作很容易患近视眼，为了帮助这部分人预防和缓解近视，公司为员工印发了宣传册，教大家预防和治疗近视的一些方法。

以下哪项如果为真，最能对上述宣传的效果提出质疑：

- A. 不经常对着电脑工作的人也可能患近视
- B. 预防和治疗近视的方法因人而异
- C. 预防和治疗近视需要眼科医生指导
- D. 近视很难进行自我预防和治疗

五、资料分析。所给出的图、表、文字或综合性资料均有若干个问题需要你回答。你应根据资料提供的信息进行分析、比较、计算和判断处理。

材料1：

2015年，江西规模以上工业增加值7268.9亿元，比上年增长9.2%。分轻重工业看，轻工业增加值2731.2亿元，增长7.7%；重工业4537.7亿元，增长10.1%。分经济类型看，国有企业增加值269.1亿元，增长6.3%；集体企业19.3亿元，下降5.7%；股份合作企业22.3亿元，下降2.0%；股份制企业2847.6亿元，增长9.6%；私营企业2992.2亿元，增长11.7%；外商及港澳台商投资企业1112.5

亿元，增长6.9%。

2015年江西省规模以上企业38个产业大类中34个突破增长，占比近九成。其中，电子、电子机械、纺织、农副产品、医药和有色等六大重点行业表现突出，分别增长16.5%、12.3%、12.3%、11.2%、10.4%、10.3%，合计实现增加值2707.0亿元，占规模以上工业的比重为37.2%，对规模以上工业增长的贡献率达46.8%。高新技术产业增加值1869.7亿元，增长10.4%，占规模以上工业的比重为25.7%，比上年提高0.8个百分点。抚州、赣州、吉安高新区晋升为国家级高新技术开发区，年末国家级高新技术开发区7家，居全国第六、中部第一；省级高新技术产业园区3家，比上年新增1家；国家高新技术产业化基地27个，居全国第一。

2015年江西省规模以上工业企业实现主营业务收入32459.4亿元，比上年增长4.3%；实现利润总额3543.8亿元，增长3.8%，其中，利润总额2128.0亿元，增长2.4%，主营业务收入超百亿元的企业10户，其中，江铜集团2010.4亿元，居全省首位。

116、2015年江西省规模以上工业企业的营业利润率与上年同期相比（ ）

- A. 有所上升
- B. 有所下降
- C. 持平
- D. 无法判断

117、2014年江西省重工业增加值占规模以上工业增加值的比重为（ ）

- A. 56.7%
- B. 62.4%
- C. 61.9%
- D. 68.3%

118、2014年江西省规模以上工业增加值为（ ）

- A. 6656.5亿元
- B. 6945.3亿元
- C. 7268.9亿元
- D. 7937.6亿元

119、2015年江西省规模以上工业38个工业大类中增长超过的行业有：

- A. 6个
- B. 7个
- C. 8个
- D. 无法计算

120、根据所给材料，下列表述正确的是（ ）

- A. 2015年江西省轻工业增加值占规模以上工业增加值的比重较2012年有所上升
- B. 2015年江西省电子行业
- C. 2015年江铜集团利税居全省各企业的首位
- D. 以上选项均错误

材料2:

江西省2015年财政总收入3021.5亿元，比上年增长12.7%，财政总收入占生产总值的比重为18.1%，比上年提高1.0个百分点。其中，税收收入2373.0亿元，增长8.8%，占财政总收入比重为78.5%，其他收入648.5亿元。所有县（市、区）财政总收入突破6亿元，其中，财政总收入超10亿元的县（市、区）85个，比上年增加8个；超20亿元的36个，增加7个；超30亿元的17个，增加2个；超50亿元的5个，增加2个；百亿县实现零突破，南昌县财政总收入达100.9亿元。

2011-2015年财政总收入及其增长速度



121、2014年江西省的税收收入占财政总收入的比重为（ ）。

- A. 78.5%
- B. 81.3%
- C. 80.1%
- D. 83.1%

122、2015年江西省财政总收入中的其他收入比上年（ ）。

- A. 减少了2.9%
- B. 减少了29.2%
- C. 增加了2.9%
- D. 增加了29.2%

123、2011-2015年，江西省财政总收入同增长率最低的年份，平均每月的财政收入约为（ ）。

- A. 242亿元
- B. 247亿元
- C. 252亿元
- D. 257亿元

124、2011-2015年，有几年的江西省财政总收入同比增长低于380亿元？

- A. 3
- B. 2
- C. 1
- D. 4

125、以下关于江西省财政总收入情况的描述与资料相符的是：

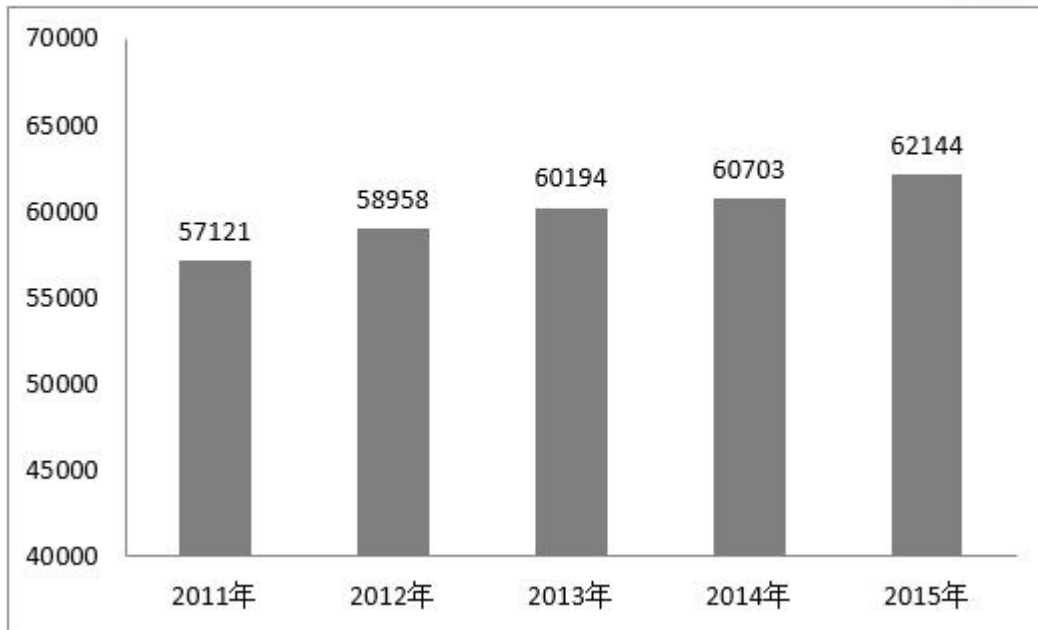
- A. 2015年江西省财政总收入比5年前翻了一番
- B. 2011年-2015年江西省财政总收入的增长幅度呈逐年下降的趋势
- C. 2014年江西省财政总收入占生产总值比重为18%
- D. 2014年江西省财政总收入不是主要来源于税收收入

材料3:

2015年全年我国粮食产量62144万吨，比上年增加1441万吨，增产2.4%。其中，夏粮产量14112万吨，增产3.3%；早稻产量3369万吨，减产0.9%；秋粮产量44662万吨，增产2.3%。全年谷物产量57225万吨，比上年增产2.7%。其中，稻谷产量20825万吨，增产0.8%；小麦产量13019万吨，增产3.2%；玉米产量22458万吨，增产4.1%。

图9 2011-2015年粮食产量

单位：万吨



126、2012-2015年，我国粮食产量增长率最小的年份是：

- A. 2012年
- B. 2013年
- C. 2015年
- D. 2014年

127、2014年，我国玉米产量比小麦产量多：

- A. 8642万吨
- B. 8958万吨
- C. 9429万吨
- D. 9915万吨

128、2014年我国秋粮产量占当年粮食产量的比重：

- A. 与2015年相比，大幅上升
- B. 与2015年相比，大幅下降
- C. 与2015年大致相同
- D. 无法比较

129、2015年我国稻谷产量占谷物产量的比重为：

- A. 36.4%
- B. 34.65

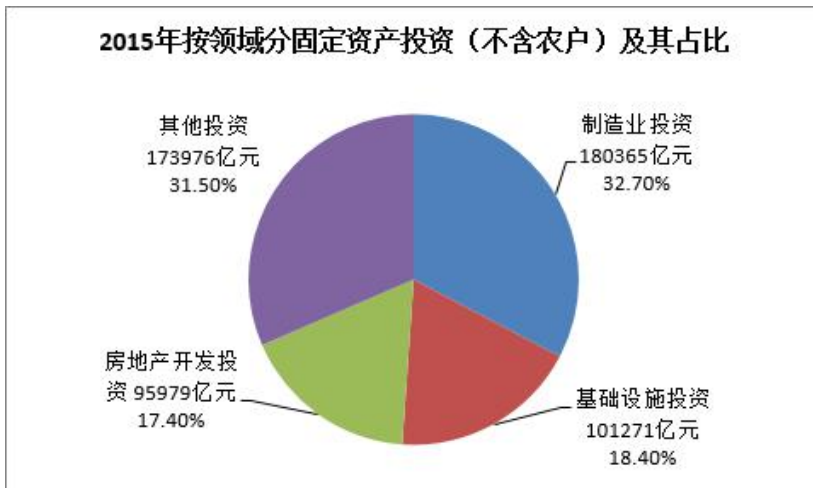
- C. 33.5%
- D. 30.4%

130、根据所给我国粮食产量的相关数据，能够从资料中推出的是：

- A. 2015年，我国夏粮、早稻、秋粮的产量均高于2014年
- B. 2015年，我国稻谷、小麦、玉米的产量均高于2014年
- C. 2014年，我国稻谷产量是小麦产量的2.1倍
- D. 2014年，我国秋粮产量是早稻产量的9.8倍

材料4：

我国 2015 年全年全社会固定资产投资 562000 亿元，固定资产投资（不含农户）551590 亿元，增长 10.0%。各区域看，东部地区投资 232107 亿元，比上年增长 12.4%；中部地区投资 143118 亿元，增长 15.2%；西部地区投资 140416 亿元，增长 8.7%；东北地区投资 40806 亿元，下降 11.1%。



131、我国2015年全年全社会固定资产投资同比增长（ ）

- A. 8.36%
- B. 9.26%
- C. 10.81%

D. 12.01%

132、2011-2015年，我国社会固定资产投资同比增长量最大的年份是（ ）

A. 2012年

B. 2014年

C. 2013年

D. 2015年

133、2015年，我国制造业投资是其他投资的（ ）

A. 1.78倍

B. 1.58倍

C. 1.38倍

D. 1.18倍

134、根据所给材料，以下说法错误的是：

A. 2015年，我国房地产投资的力度进一步加大

B. 2015年，我国西部地区投资和东北地区投资之和小于东部地区投资

C. 2015年，我国中部地区投资大约是东北地区投资的3.5倍

D. 2012年-2015年，我国全社会固定资产投资增长率最小的是2015年

135、2015年，东部地区投资占全社会固定资产投资的比重比西部地区投资高（ ）

A. 20.35个百分点

B. 19.43个百分点

C. 16.62个百分点

D. 16.32个百分点

【参考答案】

1、B

解析

第一空，所填词语对应“在水中”，A项“翱翔”一般指在高空飞行或盘旋，排除。

第二空，横线处搭配“挣脱”，D项“烦恼”常用搭配为“摆脱烦恼”，故排除；C项“牢笼”与前文“一切”搭配不当，排除；B项“挣脱一切羁绊”为常见用法。

故正确答案为B。

【文段出处】《鱼在波涛下微笑》

2、A

解析

第一空，“；”连接前后分句表示并列，“也”表达并列，符合语境，而“还”表示递进，故排除B、D两项；

后两空，根据“不是一回事”与“有一个共同点”可知，前后呈转折关系，C项“不仅……而且……”表示递进，排除；A项“尽管……但是……”表示转折，符合语境。

故正确答案为A。

【文段出处】《略论语言形式美》

3、C

解析

第一空，根据横线后内容可知，所填词语意为敦煌融汇了不同系统的宗教、文化、艺术，D项“积聚”更侧重强调“积累”而非“融汇”。

第二空，搭配“气度与胸襟”，C项“海纳百川”意指大海可以容得下成百上千条江河之水。比喻包容的东西非常广泛，而且数量很大。一个“纳”字形象的表现出中华文化极强的包容度，且“海纳百川，有容乃大”常用于形容“气度和胸襟”，因此C项为最佳答案。B项“包罗万象”形容内容丰富，应有尽有，更侧重于强调内容的丰富，而与“气度、胸襟”无关，排除；A项“宽广无限”核心词为“宽广”，如果说搭配“胸襟”还勉强合适，但无法搭配“气度”，排除。

第三空验证，“感受脉动”搭配得当，且能更加形象生动的对应文段“充满活力”。

故正确答案为C。

【文段出处】《敦煌古代文化遗产的当代价值》

4、D

解析

从第二空入手，搭配“精神源泉”，“源泉”指事物发生的根源，A项“蕴含”与C项“蕴涵”均指包含在内，“歌谣、诗词、经史等”与“精神源泉”之间并非包含关系，排除A、C项。B项“滋养”、D项“涵养”均可表示滋补养育、提供营养，搭配“精神源泉”表述恰当。

第三空，搭配“文化图谱”，B项“亮丽”即明亮美丽，常修饰色彩、风景，与“文化图谱”搭配不当，排除。D项“绚丽”指绚烂美丽，强调绚烂，常说“绚丽的民族文化”，故放在此处修饰“文化图谱”恰当。

第一空，代入验证，“保有”意为“具有、拥有、留存”，“浩若烟海的歌谣、诗词等保有博大精深的思想智慧”，表述恰当。

故正确答案为D。

【文段出处】《飞扬的诗词文化的乡愁》

5、C

解析

从第二空入手，“一事一法”指一件事使用一个法律，指做事没有原则，则横线处表示由于情感的影响、干预，导致“一事一法”，B项“阻扰”指阻挠扰乱、D项“阻隔”指阻挡隔绝，二者均侧重于“阻”，相较于“影响”而言，语义程度过重，排除。

第三空，搭配“问题”，A项“积习难改”指长期形成的旧习惯很难更改，“积习”与“问题”搭配不当，排除。C项“积重难返”指经过长时间形成的思想作风或习惯很难改变，也指长期积累的问题不易解决，对应前文“问题”，故C项正确。

第一空，代入验证，“利益的羁绊”搭配恰当。

故正确答案为C。

【文段出处】《治理者当走出办公室“捡芝麻”》

6、D

解析

从第二空入手，A项“看作”即当作，“看作”与后文“为”语义重复，应为“看作”或“看为”，排除；B项“贬抑”指贬低并压制，体现出消极感情色彩，“有助于”说明文段表意积极，故感情色彩不符，排除；C项“回归”指回到、返回，一般后面直接加宾语，如回归祖国、回归自然，不搭配“为”，排除。D项“还原”指将事物恢复原状，“西方文化”本身就属于“地域文化”，故“还原”符合文意，且“还原为”搭配恰当，当选。

第一空，代入验证，D项“明晰”指清晰、明白，与“渊源”搭配恰当，指对文化渊源清楚的了解，语义相符。

故正确答案为D。

【文段出处】《破除对西方文化的迷信》

7、C

解析

第一空，对比“构造”和“建构”，“建构”原指建筑起一种构造，现主要应用在文化研究、社会科学和文学批评的分析上，与后文“知识世界”搭配恰当；“构造”做名词时指结构，做动词时指制造、建造，后通常搭配具体的事物，如“构造房屋”等，与“知识世界”搭配不当，排除A、D两项。

第二空，根据横线前的转折词“却”可知，横线处所填词语与“微乎其微”表意相反。“微乎其微”形容非常少或非常小，故横线处所填词语表达帮助很大之意，C项“举足轻重”指地位重要，符合文意和语境；B项“无关大局”表示影响不大，与文意相悖，排除。

故正确答案为C。

【文段出处】《让陪伴成为孩子心底的阳光》

8、C

解析

本题可从第三空入手。第三空搭配“人民的诉求”，“回应”意为应答，使用范围较广；而“响应”意为回声应和，常用来比喻用言语、行动表示赞同或支持（号召、倡议等），常用于下对上的语境，如积极响应国家号召等等。因此，“回应”置于此处更加恰当，排除A、D两项。

第二空，横线处所填词语搭配“准确”且文段表示“沿线国家”之间双向交流，“对接”一方面体现双方之间的沟通，且与“准确”搭配恰当；“助力”与“准确”搭配不当，且“助力”仅体现单向帮助，排除B项。

第一空代入验证，“秉承理念”搭配恰当。

故正确答案为C。

【文段出处】《“一带一路”与新发展理念的契合》

9、B

解析

第一空，顿号表示并列，横线处所填词语要与“代代相守”语义相近，且和前文“延续精神血脉”构成照应，故横线词语要表达“中华文化要一直流传下去”之意，B项“薪火相传”比喻精神不灭、一直流传，表意正确。A项“风雨兼程”形容在风雨中仍然不停的赶路，体现一种不避困难勇往直前的精神，与文意不符，排除；C项“继往开来”、D项“承前启后”形容继承前人的事业，开辟未来的道路，无法与“代代守护”构成并列，只能与后文“与时俱进”构成并列关系，排除C、D两项。

第二空代入验证，“沉淀文化精华”体现出文化经年累月的积累之意，符合文意。

故正确答案为B。

【文段出处】《“一带一路”与新发展理念的契合》

10、B

解析

第一空，根据后文“反而生出了不忍”可知，横线处需填入偏消极的词语，“消磨”指逐渐消耗，填入文段合适。“消遣”指用感兴趣的方式来打发空闲，文段并未提及打发时间的方式，排除A、D两项。

第二空，“不忍”说明作者带有较重的不舍得离别的感情色彩，B项“诀别”指不再相见的分别，语义程度重，与“不忍”对应恰当，当选。C项“辞行”为临行前正常与人告别，体现不出“不

忍”的含义，排除。

故正确答案为B。

【文段出处】《归航》

11、D

解析

第一空，“猿本身结构具与人相接近额形状”表示可以“向着人的方向发展”的原因，对应“因为”，匹配文段的逻辑，排除B、C两项。

第二空，“一定的外界环境的作用”是古猿“离开猿的体统而向着人的方向发展”的前提条件，对应必要条件引导词“才”。A项“所以”应用在尾句的句首，一般不用于一句话的中间，排除。

故正确答案为D。

【文段出处】《人类是怎么出现的》

12、A

解析

文段开篇指出“美国政府再度把中国最大电商平台列入其‘恶名市场’黑名单”的事实，随后进行详细说明，分别从阿里巴巴和美国两个方面讲述各自的态度和观点，故整个文段都是围绕“美国再次将淘宝列入‘恶名市场’黑名单”这一话题展开，故文段的重点对应A项。

B项“贸易摩擦”无中生有，文段没有提及二者在贸易方面的矛盾和冲突，排除；C项“不公正”无中生有，对于黑名单，阿里巴巴和美国政府持不同的态度，文段对于公不公正没有给出确定的结论，排除；D项“政治动机”是阿里巴巴的猜测，且属于后文具体说明的内容，非重点，排除。

故正确答案为A。

【文段出处】《淘宝再度被美国列入“恶名市场”黑名单》

13、C

解析

首先定位“城市交通中的合理定位”，出现在文段结尾，需从前文寻找线索。文段开篇指出共享单车和共享汽车两种新型事物，接着先从“政府”、“企业”和“公众”三个角度指出要促进共享单车的发展，尾句再围绕共享汽车展开说明，指出共享汽车的实质及要探索其合理定位，故“城市交通中的合理定位”指的是“共享汽车”的定位，对应C项。

A项“共享单车和共享汽车”表述错误，文段指的是“共享汽车”的定位，而非二者的定位，且“面临的问题”表述不明确，排除；B项“共享单车”主语错误，且“如何鼓励”并非定位，排

除；D项“交通运输部”是发布会的主体，并非定位的主体，排除。

故正确答案为C。

【文段出处】《多地酝酿推出共享单车管理办法》

14、B

解析

文段开篇提出标准是文明进步的成果，然后以“车同轨，书同文”、“规模化生产”为例引出“标准化”的实践，随后指出标准化带来的重要作用，最后指出“要携手共建网络空间命运共同体，同样要通过完善规则体系”，即标准化对于共建网络空间命运共同体同样有作用，所以文段重点强调标准化的作用，对应B项。

A项“完善网络空间规则体系”和C项“共建网络空间命运共同体”仅对应文段尾句，表述片面，且“如何完善”和“共建的理由”，均无中生有，排除A、C两项；D项“实施标准化的途径”无中生有，文段强调的是“作用”，而非“途径”，排除。

故正确答案为B。

【文段出处】《在ISO，习近平说“车同轨、书同文”》

15、C

解析

文段首先通过分号引导的并列结构进行对比，指出依法行事与殴打群众的不同结果，接着通过“焦裕禄”等例子说明老百姓对党和政府的依赖是靠好干部换来的，尾句通过“这样的信任”对前文进行总结，强调百姓对于政府的信任不能在暴力中流失，故文段的重点对应C项。

A项“好干部”为文段中举例的表述，非重点，排除；

B项对应文段首句中的一个分句，表述片面且非重点，排除；

D项，“不利于社会发展”无中生有，排除。

故正确答案为C。

【文段出处】人民日报《别让暴力执法侵蚀公信力》

16、C

解析

文段开篇提出“语言学与文学逐渐分家”，之后按“最先…其次…时至今日”的时间顺序阐明“语言学”的独立发展及应用，所以文段重在强调“语言学”逐步脱离“文学”，对应C项“应该区分对待”，当选。

A项“文学的作用不如语言的作用大”无中生有，文段并没有进行比较，排除；B项“不分家”与文意相悖，文段说的是“逐渐分家”，排除；D项“离不开语言学的发展”无中生有，且表述过

于绝对，排除。

故正确答案为C。

【文段出处】《李蓝：国家应及时调整、统一学科分类体系》

17、B

解析

文段首先介绍了在人权理事会上通过两个决议，接着指出决议表示要“构建人类命运共同体”，随后通过“这”对前文进行总结，强调人类命运共同体这一理念首次载入决议，最后详细阐述了这一理念载入决议的重要意义，故文段重在强调人类命运共同体这一理念首次载入人权理事会决议，对应B项。

A项对应文段尾句，为解释说明的表述，非重点，排除；

C项“势在必行”强调必须行动，无中生有，文段仅阐述“理念”，并未提及行动，排除；

D项“决议”非重点，文段重在强调人类命运共同体这一理念，排除。

故正确答案为B。

【文段出处】人民日报《人类命运共同体理念首次载入联合国人权理事会决议》

18、A

解析

横线为尾句中的一部分，需结合横线前后文进行分析。尾句谈论的是电影行业的做法，横线与后文的内容属于同一句话，联系紧密，所填语句与“调整自己浮躁的心态”形成对应，语义一致，A项“放慢自己匆匆的脚步”与“浮躁”对应准确，且和后文句式一致，当选。

B项“多听听权威的声音”与文段中“客观公正”文意不相符，要做到客观公正，需听取各方意见，而不仅仅是权威的声音，排除；

C项“提升审美”文段未提及，无中生有，排除；

D项“做专业态度与民间态度的摆渡人”并非电影行业自身心态的转变，且与后文“浮躁”无法对应，排除。

故正确答案为A。

【文段出处】《业界学界专家探讨“文化节目热”不喧哗，自有声》

19、B

解析

文段开篇引入话题，并指出棉花花一直被废弃，后文通过对比重点强调中国科学院的科技人员发现棉花花具有新的益处，即具有良好的治疗老年痴呆的功效，随后详细的阐述棉花花的益处。因此文段重点强调研究人员发现棉花花新的益处，B项为文段中心句的同义替换，当选。

A项未提及文段核心话题“棉花花”，偏离文段重点，排除；

C项“获批新疆首个中国中药5类新药临床试验”对应解释说明内容，非重点，排除；

D项“成功转让药企”文段未提及，无中生有，排除。

故正确答案为B。

【文段出处】《我科学家从棉花花中提取治疗老年痴呆药并成功转让药企》

20、C

解析

文段开篇提出问题“环保数据造假已成利益链条化”，随后通过转折关联词“但”强调“不该只打在涉事企业身上”，后文通过并列结构提出一系列具体的解决对策，“涉事企业直接操作人员、潜居幕后的指挥者都应纳入执法视野”、“地方环保部分、设备生产商以及运行维护单位做法都应予以关注”，故文段重点强调环保造假需要全方位打击，C项为文段中心句的同义替换，当选。

A项“造假已经体系化”为问题的表述，非文段的重点，排除；

B项“不应该只惩罚涉事企业”表述不明确，排除；

D项“地方环保部门”对应“此外”之后的一个分句，表述片面，排除。

故正确答案为C。

【文段出处】《斩断环保数据造假利益链》

21、C

解析

文段是分总结构，开篇指出没有声音的画面是无感的。随后，通过叫卖声及一个诗句强调，声音的重要意义，即能打破沉寂、冲刷尴尬、化解矛盾。文段重在表明，声音的积极作用，C项“无言的冷漠”对应文段“打破沉寂、冲刷尴尬、化解矛盾”，为文段中心句的同义替换，当选。

A项“到什么山头唱什么歌”表示根据不同的情况说不同的话；B项“三寸不烂之舌，胜于百万之师”强调口才的重要性，文段未提及随机应变及口才的重要性，无中生有，均排除；D项“无声不一定胜有声”强调无声与有声的对比，文段未体现对比，且问题项出声音的作用，排除。

故正确答案为C。

【文段出处】《多说一句，驱散“无言的冷漠”》

22、A

解析

A项，根据“作者发现，吃水果的灵长类动物的脑组织比吃植物叶子的灵长类动物多25%左右，虽然作者的分析未能说明为什么吃水果会带来更大的大脑”可知，A项符合文意，当选；

B项，根据“研究是同类分析中迄今为止规模最大的，对目前有关人类和一些灵长类动物为什么演化出了比大多数动物更大的脑部的假说提出质疑”可知，文段并没有表明其无价值，排除；

C项，根据“虽然作者的分析未能说明为什么吃水果会带来更大的大脑，他们认为这可能是……”可知，这些原因只是推断或假设，排除；

D项，根据首句可知，社会生活的复杂度可以预测灵长类动物脑容量，排除；
故正确答案为A。

【文段出处】《饮食或能更好地预测灵长类动物脑容量》

23、B

解析

A项，根据“人体组织的癌症风险差异可以用干细胞分裂时出现的错误，即所谓‘坏运气’来进行解释”可知，“坏运气”这种解释有一定的科学道理，与原文相符；

B项，“癌症患者放弃治疗是理性行为”属于无中生有，在文中并未体现；

C项，与文段“预计有关癌症‘坏运气’理论的争论还会持续下去”表述相符；

D项，与文段“的癌症病例可以预防”表述相符，排除；

本题为选非题，故正确答案为B。

【文段出处】《科学》杂志重磅发现：癌症发生是因运气不好》

24、D

解析

文段首先指出人脸识别技术被很多人万能化，接着“实际上”进行转折，指出高科技背后存在风险，后文通过“但”转折之后强调单一的人脸识别技术有局限性，不是绝对的安全，尾句通过“因此”引出结论，即将多种生物认证方式结合会提升安全系数，对应D项。

A项“渐成社会风尚”为文段首句背景的阐述，非重点，排除；B、C两项为文段结论之前的内容，非重点，没有提及“多种认证方式”这一关键信息，排除。

故正确答案为D。

【文段出处】《人脸识别：安全不能只靠“颜值”多种刷法更稳当》

25、D

解析

文段首先指出基础科学的精神在于穷理，需要刻苦训练和有深度的看法，接着列举了有些人的观点，即等别人做好了基础科学研究之后拿过来用，随后通过“但”转折之后强调只有自己悟出来的理论才能掌握精髓，即要有穷理精神，后文提出对策，树立穷理精神需要哲学的滋养，故文段重在强调基础科学研究需要哲学的滋养，对应D项。

A项“意义重大”在文段中并未提及，无中生有，排除；B项“奉献精神”对应文段“旷日持久的付出”，非重点，排除；C项“穷理精神”非重点，文段重在强调穷理需要哲学滋养，排除。故正确答案为D。

【文段出处】《基础科学研究需要哲学滋养》

26、A

解析

文段首先提出疑问，即古诗文默写占比不多为什么要花时间背，接着指出以“应试心态”对待传统文化就会产生这样的困惑，后文提出观点，即我们重温诗词文本是因为它们记述着民族的精神追求，是文化滋养和精神支撑，故文段重点强调传统文化非常重要，是我们的精神支撑，对应A项。

B项不是重点，文段重点强调的是诗词文本等传统文化的精神价值，排除；C项“古诗文默写”为文段开篇的例子，非重点，排除；D项“诗心”、“诗意”在文段中并未提及，无中生有，排除。故正确答案为A。

【文段出处】《从传统的“文化原乡”中汲取精神力量》

27、C

解析

文段由中国天文博士获奖这一现象引出对中国科学家科普工作的思考，后文通过三个并列的句子描述了中国科普工作的现状，即科普工作做的还是太少、远远不够，故后文应该强调科普工作的重要性以改善现状，对应C项。

A项，“中国科普比发达国家少”是并列的一个方面，下文不应只针对这一方面分析原因，表述片面，排除；

B项，中国科普的现实为文段阐述过的内容，排除；

D项，“中国科学家不热衷于科普”无中生有，排除。

故正确答案为C。

【文段出处】《袁志彬：中国科学家为什么不善科普？》

28、D

解析

文段首句指出我国儿童用药市场潜力巨大，接下来通过“但”进行转折，指出我国儿童药物医疗市场存在的问题，尾句介绍发达国家通过多项政策支持儿童医疗市场的发展的成功经验，故文段意在强调我国应借鉴发达国家的经验，给予儿童医药市场适当的扶持政策，对应D项。

A项，对应文段首句交代背景的表述，非重点，排除；B项，对应文段问题的表述，非重点，

排除；C项，“发达国家”非文段强调的重点，文段意在通过发达国家的做法为我国提供借鉴，且“儿童专用药物的开发”表述片面，文段还提到临床试验等方面，排除。

故正确答案为D。

【文段出处】《儿童要用“儿童药”》

29、B

解析

首先对比选项判断首句，①是对“睡眠”下定义的表述，引出文段的话题，⑤介绍“睡眠”对健康的重要性，文段应先引出“睡眠”的话题，之后在对其重要性展开论述，故①更适合作首句，排除C、D两项。接下来对比③和⑤。③通过反面论证指出良好的睡眠能够带来“清醒的头脑和健康的体魄”，⑤介绍睡眠对“健康”的重要性，可知⑤句是③进行具体的解释说明，因此⑤应在③之后，排除A项。

故正确答案为B。

【文段出处】《只有的人“一觉到天亮”！如何用睡眠调整好生活的呼吸？》

30、B

解析

文段首先阐述了绝大数突变是有害或者中性的这一客观情况，紧接着通过“但是”进行转折，转折之后重点强调生物体会根据实际的情况来突变，也只有突变才能提高解决困难的几率，对应B项。

A项仅是转折前的论述，非文段重点，排除。

C项“丰富多彩”，文段并未提及，无中生有，排除。

D项“杜绝”表述过于绝对且文段并未提及，无中生有，排除。

故正确答案为B。

【文段出处】《看似“毫无作用”的论文，就真的无用吗？》

31、A

解析

填入横线的句子，与前句“城市便不粗俗”构成并列，应为相同的否定句式，首先排除C、D两项。并且还要与“明亮”形成反义对应，即不晦暗阴沉，锁定A项。B项“不急躁喧哗”是阐述安静的状态，应与喧闹的意思相对，而非明亮，排除。

故正确答案为A。

【文段出处】《人民日报评“地铁内吃凤爪”：你优雅城市便不粗俗》

32、A

解析

文段首先阐述了法国极右翼政党有关“保护主义”的设想，紧接着阐述美国也同样围绕政治中“保护主义”在进行较量，且文段最后一句话“没有什么其他领域能像贸易一样，让政客和经济学家有那么大的分歧”即强调政客们不遵循经济规律，都是有目的而为之，为的是争取自身的利益，带有明显的批判意味，且通过文段中“极右翼”、“宣称”、“试图”、“谋划打响贸易战”等词语可知，作者对于这种行为是否定的。

故正确答案为A。

【文段出处】《欧美政客搞保护主义的“小聪明”要不得》

33、C

解析

文段开头介绍背景“世界面临多个问题需要解决”，之后通过“然而”表转折，引出问题，欧美国家在治理国际问题方面力不从心，最后总结“在这种局面下”，引出文段重点，即“在治理全球问题中期待中国有所作为”，对应C项。

A项文段重点强调中国有所作为，而非“国国有责”，且欧美国家已经自顾不暇，排除；

B项论述其他国家的情况，并非文段重点，排除；

D项“亟需”强调时间上的紧迫性，在文段中无从体现，且表述不明确，未突出中国的重要作用，排除。

故正确答案为C。

【文段出处】《高考模拟题》

34、B

解析

文段开头表明观点“人类内心世界是永远无法量化和标准化的”，之后具体解释说明“虽然人工智能的阅读功能超出诗人，但是无法量化人类的内心世界”，对应选项，B项符合文意，当选。

A项与作者的观点相矛盾，排除；

C项文段重点强调的是无法与“人类的内心世界相比”，而非“作品”，且根据文段尾句可知人工智能比不上人类的优秀作品，而非全部作品，排除；

D项，文段并为论述“人工智能的创作前景”，无中生有，排除。

故正确答案为B。

【文段出处】《不必担心“机器人会写诗”》

35、C

解析

文段开头提出问题“我国面临严重的水污染问题，治理难度大”，之后“但”表转折，引出文段重点，“治水已经没有丝毫退路”，即面临困局，必须要大力治水，C项为其同义替换，当选；A项为文段问题的表述，非文段重点，只是为了引出要治水这一重点对策，排除；B项文段仅论述“治理难度大”，并未深入介绍原因，无中生有，排除；D项对应文段最后一句话，此处仅是对前文对策的补充说明，非重点，排除。

故正确答案为C。

粉笔提示：不是所有的“事实上”都是转折，它还有引导补充说明内容的作用，大家一定要注意。

【文段出处】《走出水困局只能赢》

36、D

解析

文段首先论述要关注农民工群体，接着提出具体对策，即正确看待、提升社会治理水平，尾句继续指出这一对策的意义，即守护他们的权益，故文段重点论述的是如何给农民工群体更全面的权益保障，对应D项。

A项中“法律”文段并未提及，无中生有，排除。B项“农民工参与到社会治理的运行体制当中来”也属于无中生有，排除。C项中“艰难”文段并未体现，且文段重点强调的是如何守护农民工的权益，而非问题本身，排除。

故正确答案为D。

【文段出处】《关于设置环卫工休息室》

37、B

解析

文段开头以“粽子”为例，讲述了其从意译到音译的过程，“随着时间的推移”体现出了要得到认同需要时间的积淀，循序渐进，之后又引出了其他一些带有浓厚“中国风”的事物，也强调这些事物经历了从意译到音译循序渐进的过程，所以文段意在强调，对于文化的认同是一个潜移默化，循序渐进的过程，对应B项。

A项“更适宜意译”文段没有体现出来，文段没有对“意译”和“音译”进行比较，排除。C项“文化自信”文段未提及，无中生有，排除。D项强调跨国文化交流要知己知彼，而文段重在阐述文化认同的过程是循序渐进的，偏离文段中心，排除。

故正确答案为B。

【文段出处】《文化交流需懂你》

38、C

解析

文段开篇论述当下网络直播盛行的现状，接着通过转折关联词“但”引出对策，即网络直播应该在“法律法规与道德伦理容许的范围内”，结尾通过反面论证进一步强调要把握好“度”，否则便会受到法律惩罚。故文段重在强调，网络直播应加强约束，在法律与道德的范围内进行，对应C项。

A项“困局”为问题表述，而文段重在提出解决办法，非重点，排除；B项“原因”对应文段首句，D项“影响”对应文段第二句的内容，均无法概括文段中心，排除。

故正确答案为C。

【文段出处】《网络直播自律更需要他律》

39、A

解析

由文段可知，开始实验时，志愿者眨眼次数少，视线不稳定，不能察觉到小圆点位置的细微位移。后续实验中，经过多次眨眼，志愿者的视线就能够适应小圆点的同步移动，并察觉到小圆点的位移。通过前后实验不同结果的对比可知，文段强调，眨眼能够影响志愿者视线的稳定性，自动调整捕捉细微的变化，对应A项。

B项“受噪音等因素的影响”无中生有，文段没有说明实验过程中有噪音干扰，排除。

C项“眼球总能回到在眼睛重新睁开时的那个位置”无中生有，文段没有指出眼球眨眼前后位置是否一样，排除。

D项“大脑无法判断”无中生有，文段对比实验的对象是“眼球运动和眨眼”，未提及实验过程中大脑如何判断，排除。

故正确答案为A。

【文段出处】《美国《当代生物学》：研究显示眨眼可以稳定视线》

40、B

解析

文段首先介绍时代背景，指出个人信息保护已成为世界性的挑战，接着以中国的情况为例，进一步强调保障信息安全的重要性，并给出具体对策，尾句通过“从这个角度看”总结上文，得出结论，即保障信息安全意义重大，对应B项；

A项“背景”对应文段开头，主要作用为引出话题，非重点，排除。

C项“面临的挑战”出现在分述部分，为问题表述，非重点，文段重在强调具体的对策带来的积极意义，排除；

D项“措施”可用反推，如果选择D项文段应具体阐述保障大数据时代个人信息安全的具体方

式，但显然文中并未阐述，排除。

故正确答案为B。

【文段出处】《突破执法瓶颈保障大数据时代个人信息安全》

41、B

解析

B项错误：临川四梦，又称玉茗堂四梦。临川文学的经典名作，指明代剧作家汤显祖的《牡丹亭》《紫钗记》《邯郸记》《南柯记》四剧的合称。《西厢记》全名《崔莺莺待月西厢记》，又称“北西厢”，元代中国戏曲剧本，作者王实甫。

本题为选非题，故正确答案为B。

42、A

解析

A项正确：嵇康，字叔夜，三国曹魏时期著名思想家、音乐家，文学家，竹林七贤的精神领袖，代表作《嵇康散集》；王勃，字子安，唐代诗人，初唐四杰之首，代表作《滕王阁序》等；杜牧，字牧之，晚唐诗人，代表作《樊川文集》。其先后顺序是嵇康-王勃-杜牧。

故正确答案为A。

43、C

解析

C项正确：长征五号于2016年11月3日在中国文昌航天发射场首飞成功，由此成为中国运载能力最大的火箭。

A项错误：长征七号运载火箭于2016年6月25日从中国文昌航天发射场首次成功发射，这也是文昌航天发射场的首次发射任务。长征七号是中国载人航天工程为发射货运飞船而全新研制的新一代中型运载火箭。

B项错误：长征六号于2015年9月20日在太原卫星发射中心点火发射，长征六号运载火箭是中华人民共和国上海航天技术研究院（中国航天科技集团公司第八研究院）研制的新一代无毒无污染小型液体运载火箭。

D项错误：长征八号运载火箭是中国运载火箭技术研究院正在研制的一型采用无毒无污染推进剂的新型中型运载火箭，主要面向具有国际竞争力的商业卫星发射任务。预计将在2018年完成研制、实现首飞。

故正确答案为C。

44、B

解析

B项错误：热带季风气候的降水与风向有着密切关系，冬季盛行来自大陆的东北风，降水少，夏季盛行来自印度洋的西南风，降水丰沛，

其风向的季节变化明显。

本题为选非题，故正确答案为B。

45、C

解析

C项错误：世界上的地震主要集中分布在三大地震带上，即环太平洋地震带，欧亚地震带（地中海-喜马拉雅带）和海岭地震带，是三大地震带，而不是四大地震带。A、B、D项说法均正确。

本题为选非题，故正确答案为C。

46、D

解析

太平洋是地球第一大洋，覆盖着地球约的水面以及约的表面积。大西洋是世界第二大洋，占地球表面积的近。印度洋是世界的第三大洋，位于亚洲、大洋洲、非洲和南极洲之间。北冰洋又称北极海，是世界最小最浅以及最冷的大洋，面积不到太平洋的。因此，四大洋面积从大到小的排列顺序为：太平洋-大西洋-印度洋-北冰洋。

故正确答案为D。

47、A

解析

A项正确：朱耷，明末清初画家，中国画一代宗师。本名朱统，字雪个，号八大山人、个山、人屋、道朗等，江西南昌人。他擅书画，花鸟画以水墨写意为主，形象夸张奇特，笔墨凝炼沉毅，风格雄奇隽永；山水画师承董其昌，笔致简洁，有静穆之趣，得疏旷之韵。

故正确答案为A。

48、C

解析

C项符合题意：“一条鞭法”是明代嘉靖时期确立的赋税及徭役制度，由桂萼在嘉靖十年（公元1530年）提出，之后由张居正于万历九年（公元1581年）推广到全国。新法规定：把各州县的田赋、徭役以及其他杂征总为一条，合并征收银两，每亩折算缴纳。这样大大简化了税制，方便征收税款。同时使地方官员难于作弊，进而增加财政收入。

A项不符合题意：刺史制度是汉武帝在秦御史监郡和汉初丞相史出刺基础上的独创，是君主专制主义中央集权的产物。

B项不符合题意：察举制是中国古代选拔官吏的一种制度，确立于汉武帝时期。察举制不同于

以前先秦时期的世官制和从隋唐时建立的科举制，它的主要特征是由地方长官在辖区内随时考察、选取人才并推荐给上级或中央，经过试用考核再任命官职。

D项不符合题意：编户齐民是汉代政府实行的户籍制度，规定凡政府控制的户口都必须按姓名、年龄、籍贯、身份、相貌、财富情况等项目一一载入户籍，被正式编入政府户籍的平民百姓，称为“编户齐民”。

本题为选非题，故正确答案为C。

49、D

解析

D项错误：海洋根据水深、海底坡度和海底沉积物等分成四种地形区域：大陆架、大陆坡、大洋盆地和海沟。

A项正确：海洋环境指地球上广大连续的海和洋的总水域。包括海水、溶解和悬浮于海水中的物质、海底沉积物和海洋生物。海洋是地球上水循环的起点，海水受热蒸发，水蒸汽升到空中，再被气流带到陆地上来，使陆地上有降水和径流。陆地上有了水，生物才得到发展。

B项正确：海洋水温在垂直方向上，上层和下层截然不同。上部在1000~2000米的水层内，水温从表层向下层降低很快，而2000米以下则水温几乎没有变化。

C项正确：在各种力的作用下，海水的质点和水团不停运动着，波浪、潮汐和海流等都是海水的运动形式。

本题为选非题，故正确答案为D。

50、B

解析

B项错误：海洋中降解石油烃的微生物主要是细菌，此外，还有酵母、放线菌和丝状真菌。

A项正确：生物通过代谢作用，使污染的环境得到净化，提高环境对污染物的承载负荷，增加环境容量的作用，就叫做生物净化。植物净化大气主要是通过叶片的作用实现的。绿色植物（包括树木和草坪）净化大气的作用主要有：①吸收二氧化碳，放出氧气，维持人类环境中两者的平衡；②对降尘和飘尘有滞留过滤作用；③在植物抗性范围内能通过吸收而减少空气中二氧化硫、氟化氢、氯气等有害物质的含量；④在植物抗性范围内能减少臭氧的发生，减轻光化学烟雾污染；⑤有过滤细菌或杀菌作用；⑥对某些重金属有吸收和净化作用；⑦减轻噪声污染。

C项正确：河流、湖泊、水库等水体中生活着细菌、真菌、藻类、水草、原生动物、贝类、昆虫幼虫、鱼类等生物，对污染物会产生生物净化作用。淡水生态系统中的生物净化，细菌起主导作用。

D项正确：水体、空气和土壤的污染，只要不超过生态系统的负载能力，污染物就可以通过物

理的、化学的和生物学的作用得到净化。如果环境污染物超过了生态系统的负载能力，生物净化作用就会遭到破坏，整个生态系统就有可能失去平衡，产生不良的后果。

本题为选非题，故正确答案为B。

51、A

解析

A项错误：张仲景是东汉末年著名医学家，不是隋朝。张仲景被后人尊称为医圣。

B正确：孙思邈是唐代著名医药学家、道士，被后人尊称为“药王”。

C项正确：华佗是东汉末年著名的医学家。

D项正确：明代著名医药学家。

本题为选非题，故正确答案为A。

52、D

解析

A项正确：石油污染的主要污染物是各种烃类化合物，主要有烷烃、环烷烃和芳烃等。

B项正确：大量石油涌入海洋后会造海水严重缺氧，会使海洋中的生物很快窒息死亡。

C项正确：石油在扩散和漂移过程中，轻组分通过蒸发逸入大气，其速率随分子量、沸点、油膜表面积、厚度和海况而不同。含碳原子数小于12的烃在入海几小时内便大部分蒸发逸走，碳原子数在12~20的烃的蒸发要经过若干星期，碳原子数大于20的烃不易蒸发。蒸发作用是海洋油污染自然消失的一个重要因素。通过蒸发作用大约消除泄入海中石油总量的1/4~1/3。

D项错误：在海流和海浪的作用下，沉入海底的石油或石油氧化产物，还可再上浮到海面，造成二次污染。

本题为选非题，故正确答案为D。

53、A

解析

1842年，清朝在与英国的第一次鸦片战争中战败，清政府代表在南京与英国签署《中英南京条约》；《天津条约》是清咸丰八年（1858）第二次鸦片战争中英国、法国、俄国、美国强迫清政府在天津分别签订的不平等条约；《马关条约》是中国清朝政府和日本明治政府于1895年4月17日在日本马关签订的不平等条约；《辛丑条约》签定于光绪二十七年（1901年）。

故按条约的签订时间先后顺序排列，应为：南京条约-天津条约-马关条约-辛丑条约。

故正确答案为A。

54、C

解析

C项正确：供给量变动是指只有商品本身价格变动引起的该商品供给量的变动，其他影响供给的因素假设不变。因此香蕉的供给量增加是指供给量由于香蕉的价格提高而引起的增加。

故正确答案为C。

55、B

解析

A、C正确：在资本市场上，投资者不会白白的向企业供应资本，企业必须为资本使用权的转让支付一定的报酬，即资本价格。在不考虑其他因素的情况下，“为资本使用权的转让支付一定的报酬”就是资本的报酬，也就是利息。故AC正确。

B项错误。用人单位在生产过程中支付给劳动者的全部报酬包括三部分：一是货币工资，用人单位以货币形式直接支付给劳动者的各种工资、奖金、津贴、补贴等；二是实物报酬；三是社会保险。没有与利息相关的内容，故B项错误。

D项正确。利息，从其形式上看，是货币所有者因为发出货币资金而从借款者手中获得的报酬；从另一方面看，它是借款者使用货币资金必须支付的代价。利息是由资本市场的供求双方决定的。故D项正确。

本题为选非题，故正确答案为B。

56、D

解析

根据我国《物权法》第九条规定：“不动产物权设立、变更、转让和消灭，应当登记；未经登记，不生物权效力，但法律另有规定的除外。”根据题目得知，甲与乙并未登记，没有法律效力，不动产等级在丁的名下，故所有权归丁所有。

故正确答案为D。

57、A

解析

A项错误：民事法律关系是平等主体之间的关系，一般是自愿设立的。只要当事人依其意思实施的行为不违反法律规定，所设立的法律关系就受法律保护。

B项正确：民事法律关系主体是指参与民事法律关系、享受民事权利和负担民事义务的人。民事法律关系一经确立，当事人一方即享有民事权利，而另一方便负有相应的民事义务

C项正确：民事法律关系的保障措施具有补偿性和财产性。民法调整对象的平等性和财产性也表现在民事法律关系的保障手段上，即民事责任以财产补偿为主要内容，惩罚性和非财产性责任不是主要的民事责任形式。

D项正确：民事法律关系可分为财产法律关系和人身法律关系。财产法律关系是指直接与财产

有关的具有财产内容的民事法律关系。人身关系是指与主体不可分离的，不直接具有财产内容的民事法律关系。

故正确答案为A。

58、D

解析

D项错误：德国实行议会制。

A、B、C项正确：美国，巴西，埃及都是实行总统共和制的。

本题为选非题，故正确答案为D。

59、B

解析

“天无三日晴，地无三尺平”描述的是我国贵州省的特有景象。贵州省，年平均阴雨日数在200天以上，有“天无三日晴”之说；又因山脉绵延，河谷深切，地形崎岖，交通不便，有“地无三尺平”之说。

故正确答案为B。

60、C

解析

江西处于北回归线附近，属于亚热带气候范围。又因位于亚欧大陆西岸，太平洋东部，受海陆热力性质差的影响，使得江西地区夏季吹来自海洋的东南风，冬季受来自西伯利亚的寒风影响，吹来西伯利亚等地的西北风，这二者轮流控制，季节性交替，形成了亚热带季风气候。

故正确答案为C。

61、D

解析

D项符合题意：根据《刑法》第五十四条：剥夺政治权利是剥夺下列权利：（一）选举权和被选举权；（二）言论、出版、集会、结社、游行、示威自由的权利；（三）担任国家机关职务的权利；（四）担任国有公司、企业、事业单位和人民团体领导职务的权利。该项中“公司、企业”未明确规定为国有公司、国有企业。

A、B、C三项均属于剥夺政治权利范畴。

本题为选非题，故正确答案为D。

62、B

解析

B项正确：中国于2001年12月11日正式加入世贸组织，截至2016年12月11日正好达到15年。

故正确答案为B。

63、C

解析

C项正确：2017年1月23日，美国总统特朗普在白宫签署行政命令，标志美国正式退出跨太平洋伙伴关系协定（TPP），特朗普政府将与美国盟友和其他国家发掘双边贸易机会。

A项错误：FTA为自由贸易协定的英文缩写。

B项错误：TTIP为跨大西洋贸易与投资伙伴协议的英文缩写。

D项错误：TRIPS为与贸易有关的知识产权协定的英文缩写。

故正确答案为C。

64、B

解析

B项正确：细胞工程技术是细胞生物学与遗传学的交叉领域，主要利用细胞生物学的原理和方法，结合工程学的技术手段，按照人们预先的设计，有计划地改变或创造细胞遗传性的技术。在果树、林木生产实践中应用细胞工程技术主要是微繁殖和去病毒技术。几乎所有的果树都患有病毒病，而且多是通过营养体繁殖代代相传的。用去病毒试管苗技术，可以有效地防止病毒病的侵害，恢复种性并加速繁殖速度。

A项错误：基因工程又称基因拼接技术和DNA重组技术，是以分子遗传学为理论基础，以分子生物学和微生物学的现代方法为手段，将不同来源的基因按预先设计的蓝图，在体外构建杂种DNA分子，然后导入活细胞，以改变生物原有的遗传特性、获得新品种、生产新产品。试管苹果并未用到该技术。

C项错误：酶工程（又称蛋白质工程学，是指工业上有目的的设置一定的反应器和反应条件，利用酶的催化功能，在一定条件下催化化学反应，生产人类需要的产品或服务于其它目的的一门应用技术。试管苹果并未用到该技术。

D项错误：发酵工程，是指采用现代工程技术手段，利用微生物的某些特定功能，为人类生产有用的产品，或直接把微生物应用于工业生产过程的一种新技术。发酵工程的内容包括菌种的选育、培养基的配制、灭菌、扩大培养和接种、发酵过程和产品的分离提纯等方面。试管苹果并未用到该技术。

故正确答案为B。

65、A

解析

A项正确：数字并不是阿拉伯人发明创造的，而是发源于古印度。在古代印度，进行城市建设

时需要设计和规划，进行祭祀时需要计算日月星辰的运行，于是，数学计算就产生了。

故正确答案为A。

66、D

解析

方法一：根据题意可知“新产品的售价每增加200元时，就要少售出1万件”，该公司最后销售12万件，则少售出了 $15-12=3$ 万件，售价增加了 $200*3=600$ ，则最后的售价为 $3000+600=3600$ ，因此该公司新产品的销售总额= $3600*12=43200$ 万元=4.32亿。

方法二：根据最后销售数量为12万件，可知最后销售额一定是12的倍数，只有D项满足。

故正确答案为D。

67、C

解析

今年招收6630人，比去年增长2%，则去年总人数 $=\frac{6630}{1+2\%}=6500$ 人，根据线段法，本科生和研究生增长率的距离之比为 $\frac{2\% - (-4\%)}{9\% - 2\%} = \frac{6}{7}$ ，由于增长率的距离和基期量成反比，则去年本科生和研究生人数之比为7:6，因此去年研究生的招生计划数 $=6500 \times \frac{6}{6+7} = 3000$ 人，今年研究生的招生计划数 $=3000*(1+9\%)=3270$ 人。

故正确答案为C。

68、B

解析

设不合格的产品有 x 件（ x 一定为正整数），则合格的产品有 $(20-x)$ 件。商品总利润 $=50 \times (20-x) - 20x = 1000 - 70x$ ，代入A选项，即 $1000 - 70x = 690$ ， $7x = 310$ ， x 不是整数，排除；代入B选项，即 $1000 - 70x = 720$ ，解得 $x = 40$ ， x 满足是正整数的条件，正确。

故正确答案为B。

69、A

解析

由容斥原理公式可得，种柚子+种橘子-两种都种=总数-两种都不种，代入数字： $26+24-两种都种=32-5$ ，解得两种都种=23。

故正确答案为A。

70、D

解析

方法一：设每月标准用水量为 x 吨，则六月有 $3x + (3 \times 130\%)(25 - x) = 83.1$ ，解得 $x = 16$ 。

方法二：将 25 吨用水看成标准量以内，则应交水费为 $3 \times 25 = 75$ 元。但实际交水费 83.1 元，多缴 $83.1 - 75 = 8.1$ 元。多缴纳的钱，是超过标准用水量之后加收 30% 水价造成的，则六月份超过标准用水量： $8.1 \div (3 \times 30\%) = 9$ 吨，所以每月标准用水量为 $25 - 9 = 16$ 吨。

故正确答案为 D。

71、A

解析

因为这批零件是由甲、乙、丙完成的，所以“有 87 个零件不是甲加工的”可推出“乙 + 丙 = 87”。

$$\begin{cases} \text{乙} + \text{丙} = 87 \cdots \cdots \text{①} \\ \text{甲} + \text{丙} = 86 \cdots \cdots \text{②} \\ \text{甲} + \text{乙} = 85 \cdots \cdots \text{③} \end{cases}$$

根据题意可得方程组

②式 + ③式 - ①式 = $2\text{甲} = 84$ ，则 $\text{甲} = 42$ ，则 $\text{甲} = 42$ 。

故正确答案为 A。

72、B

解析

因为两车是相向而行，所以不管坐在动车组列车还是快速列车上，相对另一辆车的速度都一样，就是两车速度和。坐在动车组列车上，7 秒可以让快速列车行驶过，则相对速度为

$$V = 455 \div 7 = 65 \text{m/s}。$$

坐在快速列车上，让动车组行驶过，则需要 $t = 260 \div 65 = 4\text{s}$ 。

故正确答案为 B。

73、C

解析

赋值法：根据题意，设三种糖购入的费用均为 132 元，那么 11 元/千克的糖的重量为 $132 \div 11 = 12$ 千克；12 元/千克的糖的重量为 $132 \div 12 = 11$ 千克；13.2 元/千克的糖的重量为 $132 \div 13.2 = 10$ 千克。三种糖总重量为 $12 + 11 + 10 = 33$ 千克，总费用为 $132 \times 3 = 396$ 元，所以什锦糖每千克的成本是 $396 \div 33 = 12$ 元/千克。

故正确答案为 C。

74、D

解析

根据题意，设张三的女儿三年前的年龄为 x ，则张三和他女儿现在、三年前和三年后的年龄有如下关系：

	张三	女儿
3年前	$17x$	x
三年后	$17x+6$	$x+6$

三年后张三的年龄是女儿的5倍则有： $17x + 6 = 5(x + 6)$

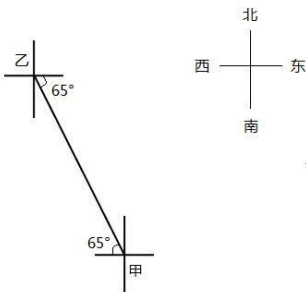
解得 $x = 2$ ，因此女儿现在的年龄 $= 2 + 3 = 5$ 。

故正确答案为D。

75、B

解析

根据题意，乙在甲的西边，则甲在乙的东边，乙在甲的北边，甲在乙的南边，排除CD，因题干中只有一个角度 65° ，只有B项满足。如下图所示：



故正确答案为B。

76、C

解析

根据选项可得，路程超过8公里且为整数，假设路程为 x ，根据题意可列方程：

$$8 + (8 - 2) \times 1.9 + (x - 8) \times 2.1 = 44.6, \text{ 解得 } x = 20 \text{ 公里。}$$

故正确答案为C。

77、A

解析

两双鞋子，共有 4 只，先随便挑选一只，剩下的 3 只中，有 2 只（和拿出的鞋子方向不同）

能与前面抽的 1 只配成一双，概率为： $\frac{C_2^1}{C_3^1} = \frac{2}{3}$ 。

故正确答案为A。

78、C

解析

混合前，水、油的比例分别为3:8、1:2，则混合后，水与油的比值应小于 $\frac{1}{2}$ ，排除A项与B项；同理，混合前，水、醋的比例分别为3:5、1:3，混合后的比例不可能为1:1，排除D项，故只有C项满足。

故正确答案为C。

79、D

解析

假设出生的年份为 $198x$ ，80岁时对应年份为 $206x$ ，故年份对应的平方数取值范围为

$198x \sim 2060x$ ，取值验证：

若当他 50 岁时，年龄的平方数与那一年年份相同， $50^2 > 206x$ ，排除；

若当他 40 岁时，年龄的平方数与那一年年份相同， $40^2 < 198x$ ，与题意不符，排除；

若当他 45 岁时，年龄的平方数与那一年年份相同， $45^2 = 2025$ ，且 $2025 - 45 = 1980$ ，满足题意，

故老人出生与 1980 年。

故正确答案为D。

80、B

解析

假设原来每箱装的葡萄量为 $8a$ ，葡萄总量为 $36 \times 8a = 288a$ ，多装 $\frac{1}{8}$ ，现在每箱装葡萄的量为 $9a$ ，需要箱子： $288a \div 9a = 32$ 个。

故正确答案为B。

81、A

解析

元素组成不同，而题干中4幅图形均由多个面构成，考虑数量规律中面的关系。观察发现面数量分别为5、5、4、10，不呈现明显的规律。观察发现，题干中每幅图形均含有三角形，而选项中只有A选项含有三角形。

故正确答案为A。

82、B

解析

元素组成不同，无明显的属性规律，考虑数量规律。观察发现，出现线条、单个元素，可优先考虑部分数。题干中4幅图形的部分数均为4，选项中只有B选项部分数为4，其余选项部分数均为3。

故正确答案为B。

83、D

解析

元素组成不同，无明显的数量规律，而题干中每幅图形均为轴对称图形。观察发现，题干中对称轴方向依次逆时针旋转 45° ，问号处应选择一个竖轴对称的图形，即D选项。

故正确答案为D。

84、C

解析

观察图形，元素组成相似，考虑样式规律。第一组图形图1和图2叠加后，直线去同存异，右侧黑格向上平移，得到图3。第二组图形依照此规律，图1和图2叠加后，?号处应为4个小黑块，且中间的直线去同，对应到C选项。

故正确答案为C。

85、D

解析

观察图形发现，相邻两图之间都有一个相同的元素，排除A项和C项。比较另外一个元素，都是前面图形从未出现过的元素，而B项中的三角形前面出现过，可以排除B项。

故正确答案为D。

86、C

解析

第一步：找到关键词

“由于企业管理不善，同行竞争甚至遭遇恶意破坏或者外界特殊事件的影响，而给企业或者品牌带来危机”、“企业针对危机所采取的一系列自救行动”。

第二步：逐一分析选项

A项：智能手机制造商在行业竞争中失去领先地位，利润大幅下滑，符合“同行竞争给企业或者品牌带来危机”，公司高层决定转向新的领域，并未针对危机所采取的一系列自救行动，不符

合定义，排除；

B项：国际原油价格大幅上涨，使得汽油生产成本提高，并未给企业带来危机，不符合定义，排除；

C项：对于电池缺陷曝光事件给企业带来的危机，生产商采取自救行动，通过向公众道歉，并主动将问题手机召回，来挽回企业的声誉，消除影响，符合定义，当选；

D项：台风将某公司的户外广告牌吹倒，并未给企业带来危机，不符合定义，排除；

故正确答案为C。

87、D

解析

第一步：找到关键词

“劳动者和劳动力使用者之间因劳动权利与义务发生分歧而引起的争议”。

第二步：逐一分析选项

A项：职工小周与当地劳动部门并非劳动者和劳动力使用者的关系，不符合定义，排除；

B项：企业职工小张和小李并非劳动者和劳动力使用者的关系，不符合定义，排除；

C项：两个单位并非劳动者和劳动力使用者的关系，不符合定义，排除；

D项：职工老王与工厂是劳动者和劳动力使用者的关系，因为工伤未能获得保险赔偿而争执，劳动者有获得保险赔偿的权利，工厂有支付保险赔偿的义务，是因劳动权利与义务发生分歧而引起的争议，符合定义，当选；

故正确答案为D。

88、D

解析

第一步，找出定义关键词。

“从他人（或对方）那里发现、学习并应用最佳做法的过程”；“帮助改善自身业绩的目的”。

第二步，逐一分析选项。

A项：“打扑克”只是娱乐消遣，没有体现“改善自身业绩”，不符合题干定义，排除；

B项：“张三看见李四在某企业工作收入颇丰，所以应聘到该企业上班”，没有体现“发现、学习并应用最佳做法”，不符合题干定义，排除；

C项：“小刚在同桌小红的帮助下”，是他人主动帮助他，不符合“从他人（或对方）那里发现、学习并应用”；并且业绩是指完成的事业和建立的功劳、重大的成就，学习成绩不属于此范畴，不符合题干定义，排除；

D项：“某国企吸取国外著名企业生产同类产品的先进经验”体现了“从他人（或对方）那里

发现、学习并应用最佳做法的过程”，并且“提高效益”符合“改善自身业绩的目的”，符合题干定义，当选。

故正确答案为D。

89、A

解析

第一步，找出定义关键词。

“以货币的形式”；“保持一部分资产的愿望和偏爱”；“应付日常开支、意外开支和在适当时机投机牟利”。

第二步，逐一分析选项。

A项：“购买住宅商品房”，不是日常开支，也不是意外开支更不是为了投机牟利。不符合“应付日常开支、意外开支和在适当时机投机牟利”这一目的，不符合题干定义，当选；

B项：“股民纷纷退出股市”将股票转变为资产，为的是在行情好的时候再次购买，体现了“适当时机投机牟利”，符合题干定义，排除；

C项：“全国的储蓄率仍然很高”，是人们习惯存储自己的资产，以便用于日常开支、意外开支和在适当时机投机牟利，符合题干定义，排除；

D项：“平时节俭不乱花钱”体现了“保持一部分资产的愿望和偏爱”，并且“怕突如其来的下岗后的拮据”符合“应付意外（失业）带来的开支”，符合题干定义，排除。

故正确答案为A。

90、A

解析

第一步，找出定义关键词。

“不为公众所知悉”；“能为权利人带来经济利益”；“实用性并经权利人采取保密措施的技术信息和经营信息”。

第二步，逐一分析选项。

A项：“云南白药的配方”是不对大众公开的；同时云南白药的相关产品能够为其生产厂家带来经济利益；并且“云南白药的配方”属于国家级保密处方，受到专利保护、行政保护、商标保护和商业秘密保护等，符合题干定义，当选；

B项：“淘宝网‘双十一’活动的具体细则”是对消费者公开的，以便于消费者能够享受到优惠，不符合“不为公众所知悉”这一关键词，不符合题干定义，排除；

C项：“某军分区的管理规定”，是军区制定的规章制度，不能为权利人带来经济利益，不符合题干定义，排除；

D项：“三七片的功效和作用”是印刷在三七片的药品使用说明书上的，对大是众公开的，不符合“不为公众所知悉”这一关键词，不符合题干定义，排除。

故正确答案为A。

91、B

解析

第一步：找到定义关键词。

“纵向上赋予员工更复杂、更系列化的工作”，“使员工有更大的控制权”。

第二步：逐一分析选项。

A项：自助餐厅的伙计在面食等轮换岗位，符合增加工作的变化性，不符合工作丰富性的定义，排除；

B项：部门主管让下属可以做想做的任何研究，符合使员工有更大的控制权，符合定义，当选；

C项：小张不能胜任目前岗位，被安排到其他部门，不符合赋予员工更复杂的工作，排除；

D项：由只分拣增加到负责送到网点，符合增加工作任务的数目，不符合工作丰富性的定义，排除。

故正确答案为B。

92、B

解析

第一步：找到定义关键词。

享用者都从自己私利出发，争取从中获取更多收益而付出的代价由大家负担。

第二步：逐一分析选项。

A项：为了能更好的军备竞赛，增加军事力量，体现了从自己私利出发，而国家安全受到越来越多的威胁，体现了付出的代价由大家负担，符合定义，排除；

B项：博弈游戏中，无论输赢都是背离游戏的，只是针对博弈的两方都是背离游戏的，没有体现付出的代价由大家负担，不符合定义，当选；

C项：牧民想多养羊增加个人收益体现从自己私利出发，而造成草场退化、所以牧民破产，体现了付出的代价由大家负担，符合定义，排除；

D项：有的企业排放污染物，体现了从自己的私利出发，污染物的排放势必污染土壤、空气付出的代价由大家负担，符合定义，排除；

本题为选非题，故正确答案为B。

93、C

解析

第一步：找到定义关键词。

“事物不在面前”、“头脑出现”、“关于事物的形象”。

第二步：逐一分析选项。

A项：对没有见过的事物的主观想象，不符合定义，排除；

B项：作者主观想象的一个未出现过的人物形象，不符合定义，排除；

C项：孩子在闭眼时对其形象在脑中的再次呈现，符合定义，当选；

D项：对没有见过的事物的主观想象，不符合定义，排除；。

故正确答案为C。

94、A

解析

第一步：找出定义关键词。

“沟通双方”、“以对方的行为作为自己行为的依据”、“并不按照原来的计划进行沟通”

第二步：逐一分析选项。

A项：小张和编辑是沟通双方，小张同意按照编辑意见修改稿件，编辑同意小张保留原文的写作风格，符合关键词“以对方的行为作为自己行为的依据”、“并不按照原来的计划进行沟通”，符合定义，当选；

B项：尽管职工在下面议论纷纷，张厂长还是完成了自己的发言，不符合关键词“以对方的行为作为自己行为的依据”，不符合定义，排除；

C项：当学生要求王老师提示时，王老师断然拒绝了，不符合关键词“以对方的行为作为自己行为的依据”，不符合定义，排除；

D项：爸爸发现小红的情绪没受到影响，放弃劝慰小红，说明爸爸和小红之间可能并没有进行沟通，小红没有以爸爸的行为作为自己行为的依据，不涉及定义，排除。

故正确答案为A。

95、C

解析

第一步：找出定义关键词。

“在已有作品的基础上”、“通过改编、翻译、注释、整理等创造性劳动”、“作品”

第二步：逐一分析选项。

A项：电影剧本是指以文字描述整部影片的人物和动作内容，所采取的写作形式。《基督山伯爵》是已有作品，《基督山伯爵》的电影剧本就是在已有作品的基础上，通过改编、整理等创造性劳动而产生的作品，符合定义；

B项：《飘》是已有作品，《飘》中英文对照版就是在已有作品的基础上，通过翻译、整理等创造性劳动而产生的作品，符合定义；

C项：《唐诗三百首》是已有作品，但对经典诗句进行评析不符合关键词“通过改编、翻译、注释、整理等创造性劳动”，不符合定义；

D项：《离骚》是已有作品，《〈离骚〉难点词汇释义》就是在已有作品的基础上，通过注释、整理等创造性劳动而产生的作品，符合定义。

本题为选非题，故正确答案为C。

96、B

解析

第一步：判断题干词语间逻辑关系。

电流强度的单位是安培，是对应关系。

第二步：判断选项词语间逻辑关系。

A项：功率的单位是“瓦特”，而非“伏特”，与题干逻辑关系不一致，排除；

B项：电阻单位是“欧姆”，与题干逻辑关系一致，当选；

C项：带正负电的基本粒子被称为电荷，它的单位不是“瓦特”，与题干逻辑关系不一致，排除；

D项：压强的单位是“帕斯卡”，而非“牛顿”，与题干逻辑关系不一致，排除。

故正确答案为B。

97、B

解析

第一步：判断题干词语间逻辑关系。

高压锅和电饭煲都是家用电器，两者是并列关系，且厨房是地点，高压锅和电饭煲都主要在厨房中使用，是地点的对应关系。

第二步：判断选项词语间逻辑关系。

A项：“球迷”坐在“座位”上，两者是主宾关系，而不是并列关系，与题干逻辑关系不一致，排除；

B项：“课桌”是教室用具，“讲台”是教室的组成部分，与题干逻辑关系一致，当选；

C项：“书桌”“书架”是属于家具，“台灯”是家电，与题干逻辑关系不一致，排除；

D项：“水牛”在“水稻”里耕作，两者是对应关系，不是并列关系，与题干逻辑关系不一致，排除。

故正确答案为B。

98、C

解析

第一步：判断题干词语间逻辑关系。

精致和粗糙是反义词。

第二步：判断选项词语间逻辑关系。

A项：河水和海水是并列关系，而不是反义词，与题干逻辑不一致，排除；

B项：山峰和深渊是并列关系，而不是反义词，与题干逻辑不一致，排除；

C项：违背和遵循是反义词，与题干逻辑一致，当选；

D项：怀疑和守信不是反义词，怀疑的反义词是相信，与题干逻辑不一致，排除。

故正确答案为C。

99、D

解析

第一步：判断题干词语间逻辑关系。

失之毫厘和谬以千里可以组成一句话，意思是相差虽小，但是造成的误差或错误极大。且失之毫厘会导致谬以千里，二者是因果关系。

第二步：判断选项词语间逻辑关系。

A项：三十六计和走为上计可以组成一句话，意思是事情已经到了无可奈何的地步，没有别的好办法，只能出走。但三十六计和走为上计是组成关系，与题干逻辑关系不一致，排除；

B项：召之即来和挥之即去可以组成一句话，意思是非常听从指挥。但召之即来和挥之即去是并列关系，与题干逻辑关系不一致，排除；

C项：种瓜得瓜和种豆得豆可以组成一句话，意思是做了什么事，得到什么样的结果。但种瓜得瓜和种豆得豆是并列关系，与题干逻辑关系不一致，排除；

D项：前人栽树和后人乘凉可以组成一句话，意思是前人做的劳动，后人来享受。且前人栽树和后人乘凉是因果关系，与题干逻辑关系一致，当选。

故正确答案为D。

100、A

解析

第一步：判断题干词语间逻辑关系。

黑色是一种颜色，二者是种属关系。

第二步：判断选项词语间逻辑关系。

A项：米饭是一种粮食，二者是种属关系，与题干逻辑关系一致，当选；

B项：小草不是树木，树木是木本植物的总称，有乔木、灌木和木质藤本之分，而小草属于草本植物。二者不是种属关系，与题干逻辑关系不一致，排除；

C项：粗心不是信心，二者不是种属关系，与题干逻辑关系不一致，排除；

D项：鱼可以生活在湖泊里，二者不是种属关系，与题干逻辑关系不一致，排除。

故正确答案为A。

101、B

解析

第一步：判断题干词语间逻辑关系。

厨师是一种职业，饭店是厨师工作的地点，菜肴是厨师的成果。

第二步：判断选项词语间逻辑关系。

A项：狱警是一种职业，监狱是狱警工作的地点，囚犯不是狱警的成果，而是狱警管理的对象，与题干逻辑关系不一致，排除；

B项：工人是一种职业，工厂是工人工作的地点，产品是工人的成果，与题干逻辑关系一致，当选；

C项：演员是一种职业，舞台是演员工作的地点，道具不是演员的成果，而是演员表演需要的工具，与题干逻辑关系不一致，排除；

D项：教师是一种职业，学校是教师工作的地点，学生不是教师的成果，而是教师授课的对象，与题干逻辑关系不一致，排除。

故正确答案为B。

102、C

解析

第一步：判断题干词语间逻辑关系。

购买商品是动宾结构，商店是购买商品的地点。

第二步：判断选项词语间逻辑关系。

A项：付款和网购本身就是动宾结构，二者不能再组成动宾结构，与题干逻辑关系不一致，排除；

B项：学习和看书本身就是动宾结构，二者不能再组成动宾结构，与题干逻辑关系不一致，排除；

C项：邮寄信件是动宾结构，邮局是邮寄信件的地点，与题干逻辑关系一致，当选；

D项：投资股票是动宾结构，但账户不是投资股票的地点，与题干逻辑关系不一致，排除。

故正确答案为C。

103、D

解析

本题为填空类类比，将选项逐一带入对比前后逻辑关系。

A项：吊灯安装在屋顶之上，而台历与墙壁无明显的逻辑关系，墙壁对应的应该是挂历，前后逻辑关系不一致，排除；

B项：吊灯安装在屋顶的墙壁上，台历可以放在客厅中，暂且搁置；

C项：吊灯在客厅中，而台历在桌子上，暂且搁置；

D项：吊灯可直接安装在屋顶上，台历可直接放置在桌子上，暂且搁置。

比较BCD选项，只有D选项是物品与其附着物的直接对应，B项中台历与客厅不是附着物的直接对应，C项中吊灯与客厅也不是附着物的直接对应，因此优选D选项。

故正确答案为D。

104、B

解析

第一步：分析题干词语间逻辑关系。

电动汽车是汽车的一种，二者为种属关系；电动车和电动汽车是交叉关系，有的汽车是电动车。

第二步：判断选项词语间逻辑关系。

A项：航天飞机和宇宙飞船都是飞行器的一种，种属关系，不符合题干的逻辑关系，排除；

B项：军医是军人，种属关系，医生和军人是交叉关系，有的军人是医生，符合题干逻辑关系，当选；

C项：研究生是学生的一种，学生和研究没有明显逻辑关系，不符合题干逻辑关系，排除；

D项：法官运用法律判决是对应关系，官员和法律不是交叉关系，不符合题干的逻辑关系，排除。

故正确答案为B。

105、A

解析

逐一代入验证选项

A项：因为矛盾，所以产生冲突，两者是因果关系，因为接触，所以促进交流，前后逻辑关系一致，当选；

B项：战争和冲突是两种不同的不和谐形式，两者是并列关系，遭遇和交流之间没有明显的关联，前后逻辑关系不一致，排除；

C项：麻烦和冲突之间没有明显联系，交流与喜欢之间没有明显联系，前后逻辑关系不一致，排除；

D项：陌生和冲突没有明显的因果关系，因为交流变得熟悉，两者是因果关系，前后逻辑关系不一致，排除。

故正确答案为A。

106、A

解析

第一步：分析题干信息。

题干中的“各种图书”说的是书店中图书的种类，比如某一书店有3本数学，5本英语，这个书店的图书种类是2种。

而“书店所有的图书”包含书店中每一本书。比如某一书店有3本数学，5本英语，这个书店的图书数量是8本。

由题干“甲书店的各种图书都能在乙书店找到”得出，乙书店的图书种类范围一定包含甲书店的图书种类范围（以下简称乙的种类包含甲的种类）；由“在乙书店出售的图书一定也在丙书店出售”得出，丙的图书数量都包含乙的图书数量。而根据“丙书店有一些图书在丁书店中也有销售”无法确定其图书种类以及数量交叉范围大小。

第二步：逐一分析选项。

A项：甲书店中所有种类的图书都能在乙书店中找到，但是不一定甲书店中所有的图书（数量）都能在乙书店找到，因此甲书店中有一些图书能在乙书店中找到，可以从题干推出，当选；

B项：乙书店的图书和丁书店的图书是否有交叉的部分，不能从题干得知，排除；

C项：丁书店的图书和乙书店的图书是否有交叉的部分，不能从题干得知，排除；

D项：由题干信息可知，乙书店的图书种类范围一定包含甲书店的图书种类范围，丙的图书数量都包含乙的图书数量。但是甲书店的图书数量不一定包含在乙书店的图书数量中，因此无法推出甲书店的图书数量和丙书店的图书数量的关系，排除。

故正确答案为A。

107、D

解析

仔细分析题干已知信息。

- ①第二个人不是小偷
- ②第三个人是警察
- ③第四个人不是法官

④第四个人不是警察，且只有第四个人和警察说真话

已知：第四个人说的是真话，从确定信息入手，即第四个人不是警察，又知只有第四个人和警察说真话，所以除了第四个人和警察，其他人说的都是假话，故第二个人说：“第三个是警察。”是假话（因为第二个人说其他人是警察，即自己不是警察，所以他说的是假话），由此可知第二、三个人不是警察，排除C；已知第二、三、四个人不是警察，所以第一个人是警察且说的是真话，排除B；已知第一个人说的是真话，可知第二个人不是小偷，排除A。

故正确答案为D。

108、A

解析

题干所述为“小李通过了所有科目的考试”，即所有的a都是b，而如果小李说的不是事实，即所有的a都是b的矛盾命题为有的a不是b，即有的科目的考试没有通过，有的表示1到所有，即至少有一个科目的考试没有通过。

故正确答案为A。

109、C

解析

要使得公司的员工人数最多，应当让所有集合尽可能相斥，但北京人一定是北方人，必须相容，其他均可相斥，故最多有3个广东人、3个北方人、4个只负责软件开发的人、2个只负责产品销售的人，共计12人；如果要使得公司的员工人数尽可能的少，应当让所有集合尽可能地相容，3个广东人，3个北方人（含北京人）共计6人以地域划分，而4个负责软件开发的人、2个负责产品销售的人也共计6人以职业划分，地域划分与职业划分相斥，但是二者可以相容，可将地域划分的人与职业划分的人交叉，实现人数的最少，即一个人拥有地域和职业两个划分标准，从而实现了最少可能达到的人数6人。

故正确答案为C。

110、B

解析

第一步：翻译题干

①刑事侦查专业的大四学生毕业后→警察

②有的警察→党员

③刑事侦查专业的大四学生→-警察

第二步：注意分析选项

A项：“有的党员是刑事侦查专业的大学毕业生”，从题干条件“②有的警察是党员”无法推

出其是否是刑事侦查专业的大学毕业生，无法推出，排除；

B项：“有的党员不是刑事侦查专业的大四学生”，由题干条件②有的警察是党员，可知有的党员是警察，根据条件③刑事侦查专业的大四学生 \rightarrow 警察，可以推出有的党员不是不是刑事侦查专业的大四学生，可以推出，当选；

C项：“有的刑事侦查专业的大四学生是党员”，根据条件③刑事侦查专业的大四学生 \rightarrow 警察，无法得知其是否是党员，无法推出，排除；

D项：“有的刑事侦查专业的大四学生不是党员”，根据条件根据条件③刑事侦查专业的大四学生 \rightarrow 警察，无法得知其是否是党员，无法推出，排除。

故正确答案为B。

111、C

解析

第一步：找到论点论据。

论点：某高校自主招生，优先录取综合素质高的考生，而不是像其他高校根据笔试成绩高低进行录取

论据：无

第二步：逐一分析选项。

A项：论点是优先录取那些综合素质高的考生，选项的综合素质低的学生就不是好学生，与论点无关，属于无关选项，排除；

B项：综合素质是否不同与论点优先录取综合素质高的考生低无关，属于无关选项，不能作为这个决定最应该具备的前提条件，排除；

C项：优先录取那些综合素质高的考生的前提是有办法筛选出来，有评判考生综合素质高低的可行方法，能够优先录取出那些综合素质高的考生，是必要条件，这是此高校最应具备的前提条件，当选；

D项：笔试成绩的高低与综合素质的高低无关，属于无关选项，不能作为这个决定最应该具备的前提条件，排除。

故正确答案为C。

112、A

解析

第一步：先翻译题干。

己所不欲 \rightarrow 勿施于人；

第二步：逐一分析选项。

A项：“若…则”相当于“如果…那么”，选项可翻译为：己所欲→施于人，肯前推不出必然结论，和题干逻辑推理不一致，选非题，当选；

B项：“只有…才”，选项可翻译为：施于人→己所欲，否后推否前，正确，排除；

C项：“除非…否则不”，选项可翻译为：施于人→己所欲，否后推否前，正确，排除；

D项：“凡是…都”，选项可翻译为：施于人→己所欲，否后推否前，正确，排除。

故正确答案为A。

113、D

解析

第一步：找到论点论据

论点：广告的目的是为了说服消费者相信他们购买的商品物有所值，没有哪个商家会故意强调自己的产品价格高。

无论据

第二步：逐一分析选项

A项：“物有所值”是指物品的性价比高与“便宜没好货”相矛盾；“没有哪个商家会故意强调自己的产品价格高”与“好货不便宜”二者相矛盾，具有削弱的作用，排除；

B项：“购买欲”与“物有所值”无明显关联性，属于无关选项，排除；

C项：“购买价格便宜的商品”不一定性价比高，所以也就不一定代表“物有所值”，属于不明确的选项，排除；

D项：题干中的观点是让消费者买物有所值的商品，本质就是在意图说服消费者买质量好的商品，该选项补充了论据，进一步解释说明了“物所有值”的意义，当选。

故正确答案为D。

114、C

解析

第一步：找到论点论据。

论点：小明的英语成绩比小强好的原因是由于上了校外补习班。

论据：小明每个周末都要去校外上英语补习班，小强从来没有上过英语补习班。结果，这次期末考试，小明和小强的英语成绩分别是95分和55分。

第二步：逐一分析选项。

A项：英语补习班老师的教学不太认真，不代表补习班对提高考试成绩没有帮助，跟小明比小强考的分数高低无关，属于无关选项，排除；

B项：小红和小明上了英语补习班而小强没上过，并且小红的分数也比小强高，说明上补习班

对成绩提高有帮助，补充论据，属于加强，排除；

C项：上次英语考试，小明和小强的英语成绩分别为99分和39分，而这次小明上了补习班却退步了，而小强则进步了，通过补充论据，来说明上补习班没有效果，可以削弱，当选；

D项：无论小刚上没上补习班，无论考多少分，都无法证明补习班对小明和小强成绩造成的影响，属于无关选项，排除。

故正确答案为C。

115、D

解析

第一步：找到论点论据。

论点：计算机程序员长时间对着电脑屏幕工作很容易患近视眼，为了帮助这部分人预防和缓解近视，公司为员工印发了宣传册，教大家预防和治理近视的一些方法

论据：没有论据

第二步：逐一分析选项。

A项：不经常对着电脑工作的人也可能近视，这与预防和治理近视的方法是否有效无直接关系，属无关选项，排除；

B项：预防和治理近视的方法因人而异，与预防和治理近视的方法是否有效无直接关系，属无关选项，排除；

C项：预防和治理近视需要眼科医生指导，有无眼科医生指导与预防和治理近视的方法是否有效无直接关系，属无关选项，排除；

D项：近视很难进行自我预防和治理，说明通过这些方法达不到预防和缓解的目的，从而直接削弱了题干结论，当选。

故正确答案为D。

116、B

解析

营业利润率 $\frac{\text{利润总额}}{\text{主营业务收入}}$ ，由题干“2015年江西省规模以上工业企业的营业利润率与上年同期相比”，结合选项，可知，本题为两期比重的比较问题，仅需比较 a 与 b 的大小关系即可。根据“利润总额，主营业务收入”定位材料第三段，定位数据。 $a = \text{利润总额的增长率} = 2.4\%$ ，

$b = \text{主营业务收入增长率} = 4.3\%$ ， $a < b$ ，即2015年江西省规模以上工业企业的营业利润率 低于上年同期。

故正确答案为B。

117、C

解析

材料中给出的时间为 2015 年，由题干“2014 年……占……比重”可知，本题为基期比重问题。根据“江西省重工业增加值，规模以上工业增加值”定位材料第一段，定位数据，“2015 年，江西规模以上工业增加值 7268.9 亿元，比上年增长 9.2%；重工业 4537.7 亿元，增长 10.1%”，代入基期比重计算公式，2014 年的比重。

故正确答案为 C。

118、A

解析

材料中给出的时间为 2015 年，由题干“2014 年江西省规模以上工业增加值”可知，本题为基期计算问题。根据“规模以上工业增加值”定位材料第一段，定位数据，“2015 年，江西省规模以上工业增加值 7268.9 亿元，比上年增长 9.2%”，代入基期计算公式，

$$\text{基期} = \frac{\text{现期}}{1 + \text{增长率}} = \frac{7268.9}{1 + 9.2\%} \approx \frac{7269}{1.09} \approx 6668 \text{ 亿元，接近 A 选项。}$$

故正确答案为 A。

119、D

解析

由题干“2015 年江西省规模以上工业 38 个工业大类增长”定位材料第二段，“2015 年江西省规模以上企业 38 个产业大类中 34 个突破增长，占比近九成。其中，电子、电子机械、纺织、农副产品、医药和有色等六大重点行业表现突出，分别增长 16.5%、12.3%、12.3%、11.2%、10.4%、10.3%”，材料中只给出 6 个大类的增长率，其余 30 多个大类未知，无法判断。

故正确答案为 D。

120、D

解析

A 项：根据“2015 年……比重较上年有所上升”可知，该选项为两期比重的比较，仅需比较 a 与 b 的大小关系即可。根据“轻工业增加值，规模以上工业增加值”定位材料第一段，定位数据。 $a = \text{轻工业增加值的增长率} = 7.7\%$ ， $b = \text{规模以上工业增加值增长率} = 9.2\%$ ， $a < b$ ，2015 年江西省轻工业增加值占规模以上工业增加值的比重较上年有所下降，错误；

B 项：根据“电子行业”定位材料第二段，只有增长率，现期量未知，基期量未知，无法求增长量，无法判断增长量是否最大，错误；

C项：根据“江铜集团利税”定位材料第三段，“主营业务收入超百亿元的企业10户，其中，江铜集团2010.4亿元，居全省首位。”江铜集团利税数据未知，无法判断，错误。

故正确答案为D。

121、B

解析

根据题干所求“2014年江西省的税收收入占财政总收入的比重”，材料数据为2015年，可判定此题为基期比重问题。

方法一：定位文字材料，2015年财政总收入B为3021.5亿元，增长率b为12.7%，税收收入A为2373.0亿元，增长率a为8.9%，占财政总收入比重 $\frac{A}{B}$ 为78.5%。代入公式，基期比重，最接近B项。

方法二：基期量 = $\frac{\text{现期量}}{1 + \text{增长率}}$ ，2014年税收收入为 $\frac{2373.0}{1 + 8.9\%} \approx \frac{2373.0}{1.09} \approx 2177$ 亿元，定位柱状图可得，2014年财政总收入为2681.0亿元，税收收入占比为 $\frac{2177}{2681.0} \approx 81.2\%$ ，最接近B项。

故正确答案为B。

122、D

解析

题干求“2015年江西省财政总收入中的其他收入比上年”，选项为百分数，可判定本题为增长率问题。根据题意，财政总收入=税收收入+其他收入，已知财政总收入增长率为12.7%，税收收入增长率为8.9%，可判定此题为混合增长率问题。

因为税收增长率8.9%小于整体增长率12.7%，根据混合增长率居中原则，其他收入增长率应大于整体增长率12.7%，只有D项的增长率大于12.7%。

故正确答案为D。

123、C

解析

根据题干所求“平均每月的财政收入约为”，可判定此题为平均数问题。定位统计图可得，江西省财政总收入同增长率最低的年份为2015年，该年财政总收入为3021.5亿元，平均每月的财政收入为 $\frac{3021.5}{12} \approx 252$ 亿元。

故正确答案为C。

124、A

解析

根据问题所求“有几年……同比增长低于 380 亿元”，可判定此题为增长量计算问题。

增长量 = 现期量 - 基期量 = $\frac{\text{现期量}}{(1+r) \times r}$ ，代入统计图数据，可得增长量分别为：

$$2011 \text{ 年: } \frac{1645.0}{1+34.2\%} \times 34.2\% \approx \frac{1645}{1+\frac{1}{3}} \times \frac{1}{3} = \frac{1645}{4} \approx 411 \text{ 亿元;}$$

$$2012 \text{ 年: } 2046.1 - 1645.0 = 401.1 \text{ 亿元;}$$

$$2013 \text{ 年: } 2358.4 - 2046.1 = 312.3 \text{ 亿元;}$$

$$2014 \text{ 年: } 2681.0 - 2358.4 = 322.6 \text{ 亿元;}$$

$$2015 \text{ 年: } 3021.5 - 2681.0 = 340.5 \text{ 亿元。}$$

同比增长低于 380 亿元的为 2013、2014、2015 年，共 3 年。

故正确答案为 A。

125、B

解析

A 项：结合 124 题计算结果可得，2010 年财政总收入 = $1645.0 - 411 = 1234$ 亿元。2015 年是 2010 年的 $\frac{3021.5}{1234} \approx 2.4$ 倍，财政收入比 5 年前翻了一番，正确；

B 项：定位图形材料折线部分可得，2011—2015 年江西省财政总收入的同比增速分别为：34.2%、24.4%、15.3%、13.7%、12.7%，增长幅度呈逐年下降的趋势，正确；

C 项：定位文字材料，“江西省 2015 年财政总收入占生产总值的比重为 18.1%，比上年提高 1.0 个百分点”。则 2014 年所占比重 = $18.1\% - 1\% = 17.1\%$ ，错误；

D 项：结合文字材料与图形材料可得，2015 年江西省税收收入占财政总收入比重为 78.5%。其中，税收收入的同比增长率 8.9%，财政总收入的同比增长率 13.7%。由部分增长率小于整体增长率可得，税收收入在财政总收入中的比重下降，故 2014 年税收收入占财政总收入比重高于 78.5%。税收收入应为财政总收入的主要来源，错误。

故正确答案为 B 和 A。

【备注】可能的争议点：翻番是否必须为精确的 2 倍关系？根据近年的国考和省考真题可以推断，一般二倍以上关系也称作翻了一番，否则很多题目就没有正确答案。

基于以上分析，粉笔认为本题 B、A 答案没有明显错误，都应该是正确答案。

126、D

解析

由题干“2012-2015年.....增长率最小的年份是”，可判定该题是一般增长率问题。定位数据图中数据，可得2012-2015年我国粮食产量增长率分别为：

$$2012\text{年} = \frac{58958 - 57121}{57121} = \frac{1837}{57121} \approx \frac{1800}{57000} \approx 3.16\% ; \quad 2013\text{年} = \frac{60194 - 58958}{58958} = \frac{1236}{58958} \approx \frac{1200}{59000} \approx 2.03\% ;$$

$$2014\text{年} = \frac{60703 - 60194}{60194} = \frac{509}{60194} \approx \frac{500}{60000} \approx 0.83\% ; \quad 2015\text{年} = \frac{62144 - 60703}{60703} = \frac{1441}{60703} \approx \frac{1400}{60000} \approx 2.33\% ,$$

所以2012-2015年我国粮食产量增长率最小的年份是2014年。

故正确答案为D。

127、B

解析

由题干“2014年，我国玉米产量比小麦产量多”，结合文字材料2015年的产量与增长率均给出，可判定该题是基期和差问题。定位文字材料，“2015年小麦产量13019万吨，增产3.2%；玉米产量22458万吨，增产4.1%”，可得

$$2014\text{年小麦产量} = \frac{13019}{1 + 3.2\%} \approx 13019 \times (1 - 3.2\%) \approx 12620\text{万吨} ,$$

$$2014\text{年玉米产量} = \frac{22458}{1 + 4.1\%} \approx 22458 \times (1 - 4.1\%) \approx 21578\text{万吨} , \quad 21578 - 12620 = 8958\text{万吨} .$$

故正确答案为B。

128、C

解析

由题干“2014年.....占.....的比重与2015年相比”，可判定该题是两期比重问题。定位文字材料，“2015年全年我国粮食产量62144万吨，增产2.4%，秋粮产量44662万吨，增产2.3%”，2.3%与2.4%很接近，因此与2015年大致相同。

故正确答案为C。

129、A

解析

由题干“2015年.....的比重为”，可判定该题为现期比重问题。定位文字材料，“2015年谷物产量57225万吨，稻谷产量20825万吨”，可得2015年我国稻谷产量占谷物产量的

$$\text{比重} = \frac{20825}{57225} \approx \frac{20825}{57200} \approx 36.4\% , \quad \text{与选项A最接近} .$$

故正确答案为A。

130、B

解析

A项：定位文字材料，2015年夏粮产量增产3.3%；早稻产量减产0.9%；秋粮产量增产2.3%，其中早稻产量低于2014年，错误；

B项：定位文字材料，2015年稻谷产量增产0.8%；小麦产量增产3.2%；玉米产量增产4.1%，所以2015年我国稻谷、小麦、玉米的产量均高于2014年，正确；

C项：定位文字材料，可得 $\frac{20825}{13019} \times \frac{1.032}{1.008} \approx 1.6 \times 1 < 2$ ，所以2014年我国稻谷产量不到小麦产量的2倍，错误；

D项：定位文字材料，可得 $\frac{44662}{3369} \times \frac{0.991}{1.023} \approx 13 \times 1 > 10$ ，所以2014年我国秋粮产量高于早稻产量的10倍，错误。

故正确答案为B。

131、B

解析

根据“我国…同比增长”可知，判定此题为一般增长率问题。定位图表，2015年全年全社会固定资产投资为562000亿元，2014年为512021亿元，故增长率为： $\frac{562000}{512021} \approx \frac{50000}{512000} \approx 9.76\%$ ，与B选项最接近。

故正确答案为B。

132、C

解析

根据“…同比增长量最大”可知，判定此题为增长量比较问题。增长量=现期-基期，

定位图表，2012年： $374695 - 311485 \approx 63000$ ，2013年： $444618 - 374695 \approx 69000$ ，2014年：

$512021 - 444618 \approx 67000$ ，2015年： $562000 - 512021 \approx 50000$ ，最大为2013年。

故正确答案为C。

133、A

解析

根据题干“2015年…是…的多少倍”可知，判定此题为现期倍数问题。定位图表，制造业投资占固定资产投资比重为32.7%，基础设施投资占固定资产投资比重为18.4%，则2015年我国制造业投资是其他投资的倍数为： $\frac{32.7\%}{18.4\%}$ 倍。

故正确答案为A。

134、A

解析

A项：材料没有2014年房地产开发投资金额，所以不能判定投资的力度进一步加大，错误；

B项：“各区域看，东部地区投资232107亿元……西部地区投资140416亿元；东北地区投资40806亿元。”西部地区投资+东北地区投资 = $140416 + 40806 = 181222 <$ 东部地区投资232107，正确；

C项：“中部地区投资143118亿元……东北地区投资40806亿元，”中部地区是东北地区的 $\frac{143118}{40806} \approx \frac{143118}{41000} \approx 3.5$ 倍，正确；

D项：增长率比较：2012年增长率 = $\frac{374695 - 311485}{311485} = \frac{63210}{311485} \approx 20\%$ ；2013年增长率 = $\frac{444618 - 374695}{374695} = \frac{69923}{374695} \approx 19\%$ ；2014年增长率 = $\frac{512021 - 444618}{444618} = \frac{67403}{444618} \approx 15\%$ ；2015年增长率 = $\frac{562000 - 512021}{512021} = \frac{49979}{512021} \approx 10\%$ ，增长率最小的是2015年，正确。

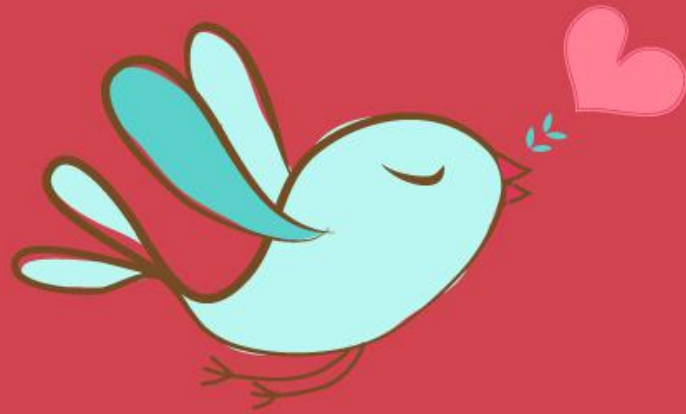
本题为选非题，故正确答案为A。

135、D

解析

根据“2015年…的比重比…高”结合选项都是百分点，可知本题为现期比重问题。定位文字材料，“2015年，全年全社会固定资产投资562000亿元，东部地区投资232107亿元，西部地区投资140416亿元”，则比重差为 $\frac{232107}{562000} - \frac{140416}{562000} = \frac{232107 - 140416}{562000} = \frac{91691}{562000} \approx 16.3\%$ ，与D选项最接近。

故正确答案为D。



美好的事情即将发生...

something wonderful is about to happen