

溪湖糖廠 文化性資產認證紀實

一 系統範圍：製糖工場、五分車站及其鐵道系統

李文彬／台電再生能源處組長、中國土木水利工程學會土木歷史與文化委員會委員

黃荻昌／臺北市政府捷運工程局總工程司室正工程司、台北科技大學兼任副教授、
土木歷史與文化委員會委員兼台灣土木史專題彙編主編

黃宇新／土木歷史與文化委員會行政、攝影助理

2015年10月18日土木水利工程學會土木歷史與文化委員會陳清泉主委率領他的認證團隊到溪湖糖廠出任務，團隊成員包括黃樹培先生、陳椿亮先生及本文作者李文彬先生與黃荻昌副主委／教授等4位專家學者與行政／攝影助理黃宇新。這一天正巧也是該廠2015糖鐵文化節（圖1），使得這趟任務不只是甜蜜之旅，還讓幾位委員重溫昔日搭乘五分車的回味，為認證活動帶來無以名狀的感動。一大早9時30分在高鐵台中站集合後搭乘糖廠專車前往彰化溪湖，50分鐘的車程在黃教授沿路與溪湖糖廠陳冠翰課長、歐建宏主辦，在願景作法與行程細節問答下，不覺得路途遙遠。

到達糖廠，廠方安排在會議室簡報（圖2）。徐繼聖經理／廠長將糖廠近百年的歷史逐一鋪陳開來（圖3～圖4），我們彷彿經過時光隧道回到台灣早年種蔗製糖的年代，五分車鐵枝路就以各個糖廠為中心，延伸到彰化平原各角落，除了載運甘蔗外，也串連員林、溪湖、鹿港等各鄉鎮，成為庶民日常的交通工具。簡報後進行詢答，由於行前數天委員會提供所有委員兩篇與今天評選有關的論文¹，委員行前對今天驗證的系統範圍業已有所瞭解，因此縮小了與現場的隔閡。簡報及委員詢答後，今天特別節目上場囉—搭乘346五分火車（圖5～圖8），這編號346果真是如假包換的燒煤蒸汽火車頭，聽說每次啟動鍋爐燒水到能拖動車



圖1 溪湖糖廠2015糖鐵文化節



圖2 溪湖糖廠簡報及委員詢答

1. 包括兩篇文章：(1) 李文彬、黃荻昌（2012年04月）。土木文化資產活化再利用案例及省思—以溪湖糖廠糖鐵意象規劃為實作例。土木水利，39(2)。(2) 黃荻昌（2014年12月）。溪湖糖廠觀光鐵道樂活場域之傳承與精進故事—歸返海德格四元合一世界與其安居世界意象的展現 The three refinement story for 346 Steam Locomotive in Xihusugar refinery-A learning from Martin Heidegger and kyoto Rail. 中華民國運輸學會2014年學術論文研討會，暨南大學。

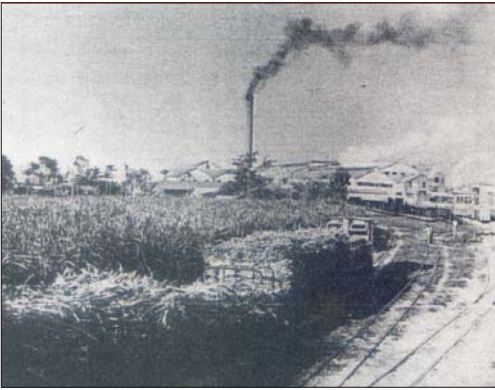


圖 3 昔日溪湖糖廠製糖工場與載甘蔗蒸氣五分車

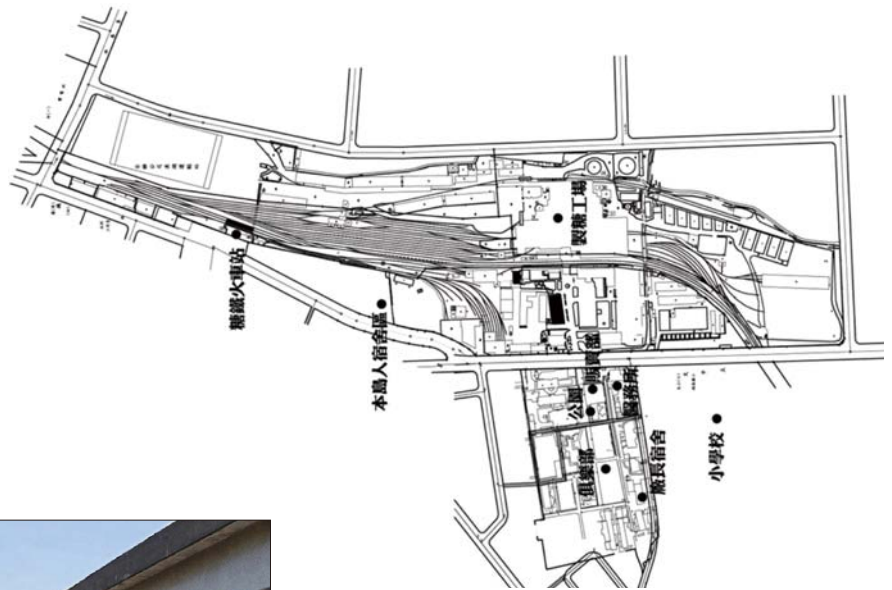


圖 4 昔日溪湖糖廠製糖工場、溪湖車站及鐵道系統



圖 5 委員與廠方於 346 火車前合影



圖 6 搭乘 346 五分火車懷舊之旅

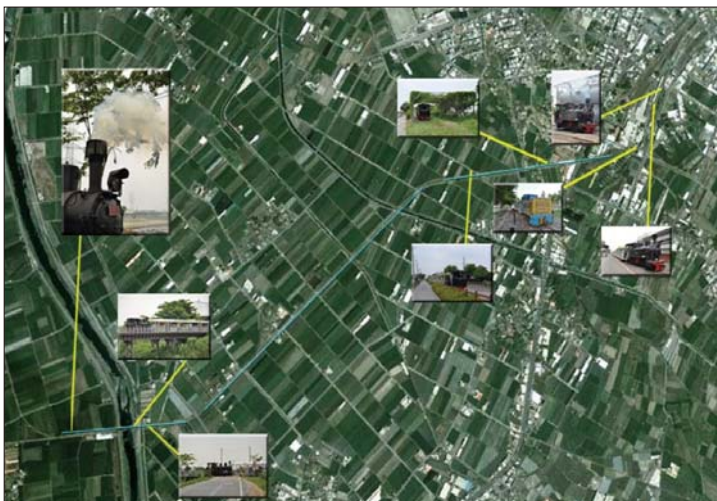


圖 7 懷舊之旅的美麗景致

廂就要 1 小時，所以每逢週日才出來跑一跑，平日就由小老弟柴油機車頭服勤。汽笛一鳴，火車頭拖著長一串車廂，很神氣地開出了廠區，彰水路上的車子都停下來等，坐在車上的我們就形同小朋友一般興奮地揮手，車行速度不快，略有顛簸，撲鼻而來是那種久未聞過卻又熟悉的煤煙味，對於年少時從溪州坐著五分車到田尾上學的黃樹培委員，這是開啟那段青春回憶的鑰匙！隨車導覽的志工沿路介紹周圍原野的作物，熟練風趣的說詞將農村特有的習俗、氣味與俚語傳送給車上的老老少少，完全是在地的古早味，天氣

晴朗，10 月天的陽光照在身上還微微發熱，很快就被車行走的天然涼風吹散了，所有委員在終點站與 346 火車頭留影（圖 9,10）。

回到廠區已近中午，我們下車步行穿過蒸汽火車展示館，那裡陳列著好幾輛古早年代的火車頭如編號 604、326、364 等（圖 11），過去長年牽引勞動，現在都老朽不動了，那為什麼 1948 年在比利時製造的 346 這麼老歹命還要拖車呢？其實能動的國寶火車頭才神氣啊！這裡面有一個陳永春先生讓它復活的故事²（圖 12）。沿著鐵枝路走到正在復建的五分車站，這棟日式



圖 8 346 蒸氣小火車倘佯在彰化平原中



圖 9 終點站是每位遊客最喜歡照相所在



圖 10 認證團隊在五分火車頭前合影

2. 可欣賞中華電信 MOD 中「相遇」一片，記錄了陳永春修復 346 火車頭的歷程。



圖 11 蒸汽火車展示館



圖 13 溪湖五分車站原貌



圖 12 訪談陳永春先生 [黃菽昌、楊清仁]



圖 14 溪湖五分車站修復情形

木構造建物啟建於大正 10 年，現已被彰化縣政府公告登錄為縣定歷史建築，經多年廢棄失修無人聞問，直到廠方決定朝「糖業鐵道文化園區」發展才重獲青睞（圖 13,14）；復建後將來 346 火車可能改從本車站發車，乘客可在車站上車或下車，觀賞站內多媒體播放昔日糖鐵火車縱貫嘉南平原行駛至高屏的盛況影片。綜觀周邊的環境，溪湖五分車站與車場的確具有糖鐵文化的豐富資源：扇形鐵道遺跡、檢修車場、各式車廂、車台迴轉盤、三線式軌道等設施，所以下午認證委員的討論中，大家對糖鐵文化園區的發展願景均有識一同（圖 15）；另一方面在參觀過製糖工場、文物館後，委員亦提示廠方：製糖工場更是溪湖糖廠的珍寶，它的規模與設備完善堪與世界上知名的製糖農工業遺址相提並論（圖 16 ~ 圖 18），具有國際級的水準，至於廠方原擔心廠房認證

將影響維修之效率與土地資產的活化其實是過慮了。本學會的文資認證不具法律管制效力，僅著重在宣揚傳承與文史教育；另外這些年來廠方整理閒置空地完成生態池、草原鐵雕、櫻花林及蔗埕森林步道等也都是環境教育場所認證的加分項目。

因此初步評審，委員們都肯定溪湖糖廠對文明之貢獻與其歷史、教育、科技、休閒遊憩各面向的價值，進一步分級評鑑則建議列為「國家級土木文化資產」，但範圍非侷限於廠方原提報的「糖業鐵道文化園區」部分。10 月 23 日土木歷史與文化委員會開會審議通過認證團隊之結論，委員們對「國家級」之認證均有共識，標的物名稱仍取大家熟悉的「溪湖糖廠」，範圍則界定「主要以其製糖工場、五分車站及鐵道系統」以兼容廣納。

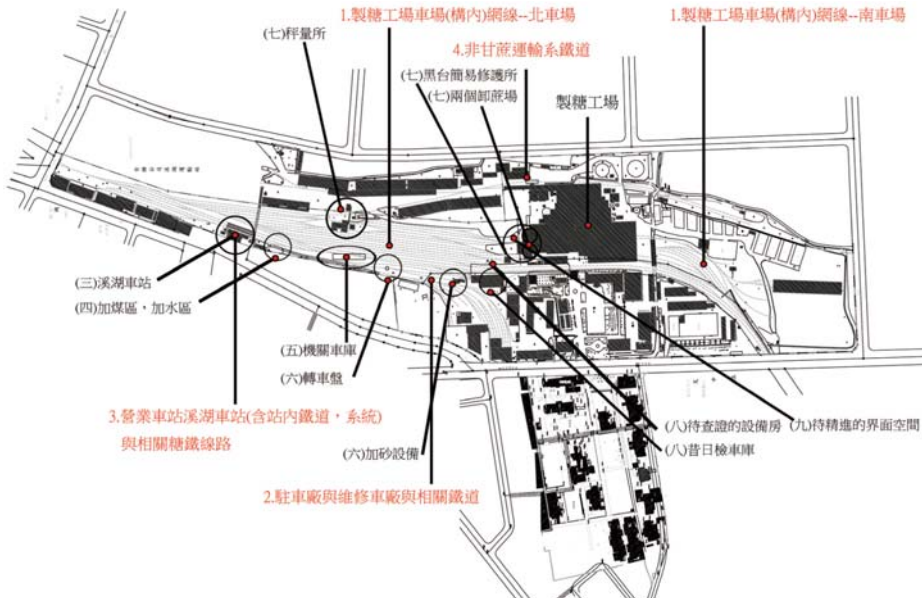


圖 15 大車場展示與修復計畫



圖 16 有天光灑下的製糖工場高挑構造



圖 17 製糖工場有兩套壓榨機系列



圖 18 壓榨機上的大齒輪

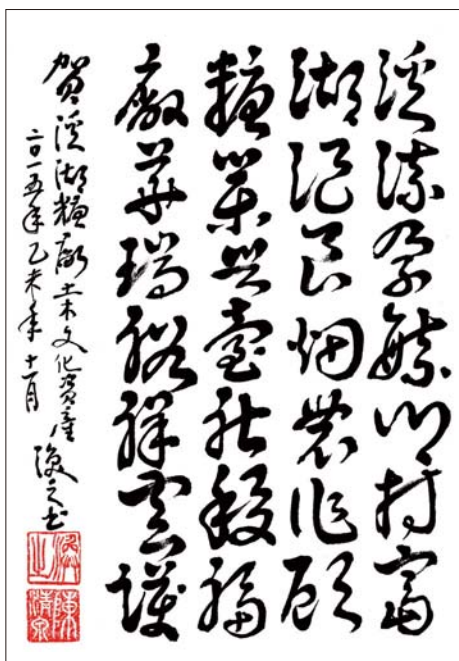


圖 19 陳主委的草書詩作



陳主委一如過去發表乙首草書詩作以示慶賀(圖 19), 詩謂:「溪流孕毓鄉村富, 湖澗良畑農作顧, 糖業興臺社稷福, 廠華瑞裕祥雲護。」把溪湖糖廠 4 個字巧妙地嵌入詩頭文字裡, 成為本案風雅有趣的一面, 也頌讚糖廠過去對國家經濟與地方交通的貢獻, 我們期待它成功地轉型為文化觀光與環境教育的場域, 11 月下旬中的土水年會將給它公開授證表揚, 為本年度的文資認證作業劃下圓滿的句點。