

导

2019 年事业单位联考 E 类综合应用能力模拟试卷二

第一部分 医学基础知识

一、单项选择题：共 40 题，每题 1.2 分，每题的备选项中，只有 1 个最符合题意。

1. 下列哪项属于脑颅骨

- A. 犁骨
- B. 下颌骨
- C. 颞骨
- D. 蝶骨

2. 肩胛骨下角平对

- A. 第 2 肋
- B. 第 4 肋
- C. 第 5 肋
- D. 第 7 肋

3. 关于肘关节的叙述，哪项是正确的

- A. 由肱骨下端和尺骨上端构成
- B. 由肱骨下端和桡骨上端构成
- C. 由肱骨上端和尺骨上端构成
- D. 由肱尺关节、肱桡关节和桡尺近侧关节构成

4. 膈肌上的食管裂孔约在第几胸椎水平

- A. 12
- B. 11
- C. 10
- D. 9

5. 屈髋关节伸膝关节的肌肉是

- A. 缝匠肌
- B. 股直肌
- C. 股中间肌
- D. 股薄肌

导

6. 腮腺管开口于

- A. 下颌磨牙的颊黏膜处
- B. 扁桃体底部
- C. 舌下系带底部
- D. 上颌第二磨牙相对的颊黏膜处

7. 关于膀胱三角错误的是

- A. 位于左、右输尿管口和尿道内口之间
- B. 是肿瘤的好发部
- C. 缺少肌层
- D. 无论膀胱收缩或舒张，始终保持平滑

8. 后尿道是指

- A. 前列腺部
- B. 前列腺部、膜部
- C. 海绵体部、膜部
- D. 海绵体部

9. 下列哪项不属于右心房的结构

- A. 界嵴
- B. 梳状肌
- C. 隔缘肉柱
- D. 冠状窦口

10. 胸导管收集

- A. 左半身的淋巴液
- B. 右半身的淋巴液
- C. 上半身的淋巴液
- D. 左半身和右侧下半身的淋巴液

11. 最重要的吸气肌是

- A. 膈肌
- B. 肋间内肌
- C. 肋间外肌
- D. 腹肌

12. 肾小管重吸收葡萄糖属于

- A. 主动转运
- B. 易化扩散
- C. 单纯扩散
- D. 出胞

导

13. 关于胃液分泌的描述, 错误的是

- A. 壁细胞分泌内因子
- B. 壁细胞分泌盐酸
- C. 黏液细胞分泌糖蛋白
- D. 主细胞分泌胃蛋白酶原

14. 某人的红细胞与 A 型血清发生凝集, 该人的血清与 A 型红细胞不发生凝集, 该人的血型是

- A. A 型
- B. B 型
- C. AB 型
- D. O 型

15. 关于体温生理波动的描述, 正确的是

- A. 变化范围无规律
- B. 昼夜变化小于 1°C
- C. 无性别差别
- D. 女子排卵后体温可上升 2°C 左右

16. 血液凝固的基本步骤是

- A. 凝血酶原形成 \rightarrow 凝血酶形成 \rightarrow 纤维蛋白原形成
- B. 凝血酶原形成 \rightarrow 凝血酶形成 \rightarrow 纤维蛋白形成
- C. 凝血酶原形成 \rightarrow 纤维蛋白原形成 \rightarrow 纤维蛋白形成
- D. 凝血酶原激活物形成 \rightarrow 凝血酶形成 \rightarrow 纤维蛋白形成

17. 在神经纤维产生一次动作电位后的绝对不应期内

- A. 全部 Na^+ 通道失活
- B. 较强的刺激也不能引起动作电位
- C. 多数 K^+ 通道失活
- D. 部分 Na^+ 通道失活

18. 红细胞渗透脆性是指

- A. 红细胞对高渗盐溶液的抵抗力
- B. 红细胞与血小板相互撞击破裂的特性
- C. 红细胞在生理盐水中破裂的特性
- D. 红细胞在低渗盐溶液中膨胀破裂的特性

19. 与单纯扩散相比, 易化扩散的特点是

- A. 转运的为小分子物质
- B. 不需要细胞膜耗能

导

- C. 顺浓度差转运
- D. 需膜上蛋白质的帮助

20. 原尿中的 Na^+ 含量
- A. 高于血浆
 - B. 与血浆相同
 - C. 低于血浆
 - D. 与肾小管液相同

21. 肾体积缩小，质地变硬，表面有较大、不规则的凹陷瘢痕，考虑为
- A. 慢性肾小球肾炎
 - B. 高血压病所致固缩肾
 - C. 慢性肾盂肾炎
 - D. 快速进行性肾小球肾炎

22. 不属于继发型肺结核临床病理特征的是
- A. 病变多从肺尖开始
 - B. 主要沿支气管播散
 - C. 病程较长、渗出、增生、坏死病变并存
 - D. 肺门淋巴结显著肿大

23. 肿瘤的分化程度低说明其
- A. 异型性小
 - B. 生长缓慢
 - C. 不易转移
 - D. 恶性程度高

24. 炎症的变质是指局部实质细胞发生
- A. 萎缩和变性
 - B. 萎缩和坏死
 - C. 变性和坏死
 - D. 增生和变性

25. 急性病毒性肝炎（普通型）的病变特点是肝细胞
- A. 广泛坏死，变性轻微
 - B. 广泛变性，坏死轻微
 - C. 广泛再生，变性较轻
 - D. 广泛坏死，再生较轻

26. 伤寒小结的主要组成细胞是
- A. 类上皮细胞

导

- B. 巨噬细胞
- C. 多核巨细胞
- D. 浆细胞

27. 引起槟榔肝的原因是

- A. 酒精性肝硬化
- B. 胆汁性肝硬化
- C. 门脉性肝硬化
- D. 慢性肝淤血

28. 血清中常规检查检测不到的 HBV 标志物是

- A. HBsAg
- B. HBeAg
- C. HBcAg
- D. 抗 HBe

29. 临床上须同时测心率和脉搏的患者是

- A. 心动过速
- B. 心房颤动
- C. 心动过缓
- D. 心律不齐

30. 肺炎链球菌性肺炎患者的体温热型为

- A. 间歇性
- B. 弛张热
- C. 不规则热
- D. 稽留热

31. 阿托品不能对抗

- A. 瞳孔缩小
- B. 肠平滑肌痉挛
- C. 胃酸分泌
- D. 心率加快

32. 高钾血症的心电图特点是

- A. T 波高尖, QRS 波群增宽
- B. T 波低平, QT 间期缩短
- C. T 波低平, QT 间期延长
- D. T 波正常, QT 间期延长

33. 临床上昏迷或不能进食和饮水的患者, 每天至少需要补充多少水分

导

- A. 100ml
- B. 500ml
- C. 1500ml
- D. 2000ml

34. 第二心音形成的主要机制是

- A. 二、三尖瓣突然关闭
- B. 主动脉瓣、肺动脉瓣突然关闭
- C. 血流注入大动脉
- D. 主动脉振动

35. 在无神经和体液因素影响下，窦房结自动兴奋的频率为

- A. 80 次/分
- B. 100 次/分
- C. 90 次/分
- D. 150 次/分

36. 注射时需要卧床的镇痛药是

- A. 喷他佐辛
- B. 吗啡
- C. 哌替啶
- D. 可待因

37. 利多卡因对哪种心律失常无效

- A. 心肌梗死导致的室性心律失常
- B. 强心苷中毒导致的室性心律失常
- C. 心室颤动
- D. 心房颤动

38. 奥美拉唑抑制胃酸分泌的机制是

- A. 阻断 H_2 受体
- B. 抑制胃壁细胞 H^+ 泵的功能
- C. 阻断 M 受体
- D. 阻断促胃液素受体

39. 消化道平滑肌对下列哪种刺激不敏感

- A. 化学物质
- B. 电
- C. 温度
- D. 牵拉

导

40. 成人高血压的诊断标准是

- A. 收缩压 ≥ 160 mmHg 和（或）舒张压 ≥ 90 mmHg
- B. 收缩压 ≥ 140 mmHg 和（或）舒张压 ≥ 90 mmHg
- C. 收缩压 ≥ 140 mmHg 和（或）舒张压 ≥ 100 mmHg
- D. 收缩压 ≥ 150 mmHg 和（或）舒张压 ≥ 95 mmHg

二、多项选择题：共 20 题，每题 2.1 分。每题的备选项中，至少有 2 个是符合题意的。错选，本题不得分；少选，所选的每个选项得 0.5 分。

41. 在整体护理中，下列观点中正确的有

- A. 以护理程序为工作方法
- B. 主张以患者为中心进行护理
- C. 主要针对患者的生理疾病进行照顾
- D. 提倡对生命的全过程进行照顾

42. 南丁格尔一生所写的论著中，最具有代表性的是

- A. 《医院笔记》
- B. 《伤寒杂病论》
- C. 《千金要方》
- D. 《护理笔记》

43. 需要检测血压的患者，需要“四定”，即

- A. 定体位
- B. 定部位
- C. 定血压计
- D. 定时间

44. 临床补液原则为

- A. 先胶后晶
- B. 先盐后糖
- C. 宁多勿少
- D. 先快后慢

45. 下列皮试液中，正确的药物浓度是

- A. 细胞色素 C: 0.75mg/ml
- B. 链霉素: 250U/ml
- C. TAT: 1500U/ml
- D. 先锋霉素: 0.5mg/ml

导

46. 下列患者中, 应采取半坐卧位的患者是

- A. 腰椎穿刺术后患者
- B. 面部手术后患者
- C. 颈部手术后患者
- D. 心肺疾患引起呼吸困难的患者

47. 热力消毒灭菌法包括

- A. 擦拭法
- B. 光照消毒法
- C. 煮沸消毒法
- D. 压力蒸汽灭菌法

48. 造成压疮的力学因素有

- A. 垂直压力
- B. 摩擦力
- C. 剪切力
- D. 反作用力

49. 肌内注射时为达到无痛注射, 应

- A. 态度和蔼亲切
- B. 和患者做好解释沟通
- C. 卧位注射时, 下腿伸直上腿弯曲, 使臀部肌肉放松
- D. 两快一慢, 即进针快, 推药慢

50. 当临终患者处于否认期时, 护士在护理过程中应注意

- A. 尽早告诉患者真相
- B. 告诉患者可以治愈
- C. 注意非语言交流
- D. 经常陪伴安慰患者

51. 肺脓肿的诊断依据是

- A. 突然起病、畏寒、高热
- B. 咳嗽、咳大量脓痰, 伴有咯血
- C. 白细胞总数及中性粒细胞增多
- D. 胸片有大片浓密阴影, 中有空洞形成并有液平

52. 尿液的浓缩与稀释取决于

- A. 肾小球滤过率
- B. 血浆胶体渗透压
- C. 肾髓质渗透梯度
- D. ADH 的分泌

导

53. 下列哪些疾病常并发败血症性休克

- A. 急性阑尾炎穿孔
- B. 急性梗阻性化脓性胆管炎
- C. 原发性腹膜炎
- D. 重症急性胰腺炎

54. 下列关于原核生物转录过程的叙述, 正确的是

- A. 转录起始过程需要核心酶和 σ 因子参与
- B. 转录起始需先合成一小段 RNA 为引物
- C. 延长过程是核心酶催化不断生成磷酸二酯键的过程
- D. 原核生物转录终止均为依赖 σ 因子的转录终止

55. 参与哮喘气道炎症反应的炎症细胞有

- A. 肺泡巨噬细胞
- B. 中性粒细胞
- C. 嗜酸性粒细胞
- D. 肥大细胞

56. 下列选项中, 含有 RNA 的酶有

- A. 核酶
- B. 端粒酶
- C. 逆转录酶
- D. RNase

57. 左心功能不全的表现有

- A. 呼吸困难
- B. 咳嗽、咳痰
- C. 乏力、发绀
- D. 肝颈静脉回流征阳性

58. 二尖瓣狭窄有下列哪些心电图改变

- A. 心电轴 $<30^\circ$
- B. P 波增宽有切迹
- C. V_1 中 P 波双相
- D. 左束支传导阻滞

59. 亚急性感染性心内膜炎时抗生素给药的一般原则是

- A. 选用杀菌抗生素
- B. 抗生素要早用、足量, 疗程够长
- C. 静脉给药

导

D. 首选红霉素

60. 患者女，宫内孕 37 周，胎膜早破，静滴缩宫素引产，宫口开大 3cm，胎心监护频繁出现可变减速，最低达 60 次/分，持续约 1 分钟。正确的处理包括

- A. 吸氧，改变体位
- B. 停止静滴缩宫素
- C. 吸氧，静点 10%葡萄糖及维生素 C，继续点滴缩富素
- D. 准备剖宫产

第二部分 岗位专业知识应用能力

(以下两大题仅限报考中医临床岗位的考生作答)

三、案例分析题，30 分。

患者男，58 岁，农民，2015 年 9 月 20 日就诊。患者肢体关节疼痛 13 年。13 年前因冒风淋雨后出现肢体关节酸痛不适，屈伸不利，时而肩、腕关节疼痛，时而膝关节疼痛，经服阿司匹林症状缓解，但一遇气候变化又发作。近半年来，身体渐瘦，时感头晕目眩，关节疼痛游走不定，痛时灼热感，外表不红肿，苔薄黄，脉弦数。近 1 周患者感肢体关节红肿热痛，痛势较急，呈游走性疼痛，关节屈伸不利，伴身热、口渴、烦躁，舌红苔黄，脉数。

根据上述案例，回答下列问题：

1. 如果你是首诊医生，请对本病案做出诊断并说明该病的证型、病机分析和治法。
2. 治疗该病首选方药是什么？

四、实务题,30 分。

患者女，38 岁。每次行经量少色淡，少腹柔软喜按，绵绵作痛，面色苍白，心悸，舌淡，脉细弱。

根据上述材料提供的信息，回答下列问题：

1. 如果你是首诊医生，从中医角度将如何辨证？

导

2. 请针对病证分析针灸处方及方义。

(以下两大题仅限报考西医临床岗位的考生作答)

三、案例分析题,30分。

王某,男,36岁。因解柏油样便2天、呕血1次入院。患者诉解柏油样便共3次,每次黑便量约500g,便后感心悸、气促及头晕。3小时前突发呕血,为新鲜血,但亦可见暗红色血块,量不多。既往有上腹痛病史,未予治疗。

体格检查: T36.8℃, P100次/分, BP100/60mmHg;巩膜无黄染;腹平软,无腹壁静脉曲张,上腹部剑突下深压痛,无肌紧张,无反跳痛,腹部未触及肿物;肝、脾未触及,肝区无叩痛;移动性浊音(-),无振水音,肠鸣音正常。血常规: Hb68g/L, WBC8.0×10⁹/L。粪便常规: 潜血试验强阳性。

根据上述案例,回答下列问题:

1. 患者出血原因应首先考虑什么?应首选哪项检查,明确出血部位?

2. 该患者应如何治疗?

四、实务题,30分。

患者男,60岁左右,在门诊楼排队取药时突然晕倒在地。

根据上述材料提供的信息,回答下列问题:

1. 为判断患者是否发生心脏骤停,应该采取的正确的方法是什么?

2. 如果确认患者发生心脏骤停,应该采取哪些紧急处理措施?

导

(以下两大题仅限报考药剂岗位的考生作答)

三、案例分析题：30分。

患者男，46岁。因尿毒症引起左心衰竭，服用洋地黄毒苷0.1mg/dl。1周后患者出现恶心、呕吐，全身乏力，失眠。入院诊断为洋地黄中毒。立即停药，进行血液透析。于第二天测得洋地黄毒苷血清浓度为3.21ng/ml，第三天仍为3.11ng/ml，应用考来烯胺后，患者中毒症状明显减轻。

根据上述案例，回答下列问题：

1. 该患者洋地黄毒苷中毒的原因是什么？为何经透析治疗后，血清洋地黄毒苷浓度仍保持较高水平？

2. 应用考来烯胺后，血清洋地黄毒苷浓度迅速降低的原因是什么？

四、实务题，30分。

硝苯地平扩张冠状动脉和周围动脉作用最强，抑制血管痉挛效果显著，是治疗变异型心绞痛和高血压首选的钙离子拮抗剂，宜长期使用。目前已研制出胶囊剂、普通片剂、膜剂、气雾剂、透皮制剂、栓剂、缓释片、控释片等。规格：胶囊剂：每胶囊5mg；片剂：每片10mg；喷雾剂：每瓶100mg。用法及用量：口服：1次5~10mg，每日3次，急用时可舌下含服，对慢性心力衰竭，每6小时20mg；咽部喷雾：每次1.5~2mg(约喷3~4下)。

根据上述材料提供的信息，回答下列问题：

1. 试分析硝苯地平各种剂型的吸收特点。

2. 如何根据临床需要选择适宜的硝苯地平剂型？

导

(以下两大题仅限报考护理岗位的考生作答)

三、案例分析题，30分。

患者女，49岁。突发上腹部剧痛，并渐波及至全腹2小时，恶心，呕吐胃内容物1次来诊。体检：T37.6℃，P116次/分，BP108/70mmHg，急性病容，表情痛苦。腹平坦，腹式呼吸消失，未见肠型及蠕动波，全腹肌紧张如板状，压痛和反跳痛阳性，以上腹为著；肝脾触诊欠佳，肝浊音界消失；移动性浊音可疑，肠鸣音减弱。诊断性腹腔穿刺抽出含食物残渣的混浊液体约1ml。实验室检查：血白细胞计数 $12 \times 10^9/L$ ，中性粒细胞87%。既往史：十二指肠球部溃疡史4年。

根据上述案例，回答下列问题：

1. 患者的初步诊断是什么？

2. 如需手术，术后应怎样护理？

四、实务题，30分。

患者男，36岁，患糖尿病10年。昨天白天时患者出现高热，咳嗽，咳黄痰，随后患者突然感到极度口渴、厌食、恶心、呼吸加速，呼气有烂苹果味，晚上出现四肢厥冷、脉细速、血压下降，随即意识不清，而急诊入院。

根据上述材料提供的信息，回答下列问题：

1. 假如你是值班护士，对该患者首先考虑的诊断是什么？

2. 应采取哪些护理措施？

导

(以下两大题仅限报考医学技术岗位的考生作答)

三、案例分析题，30分。

患者男，48岁。因乏力、左上腹部饱胀就诊。查体：贫血貌，胸骨压痛明显，脾肋下4cm，质地坚硬。实验室检查：Hb95g/L，WBC $38.0 \times 10^9/L$ ，分类以中晚幼粒及杆状核粒细胞为主，嗜碱性粒细胞8%，血小板 $200 \times 10^9/L$ 。骨髓穿刺检查符合慢性粒细胞白血病的骨髓象特征。

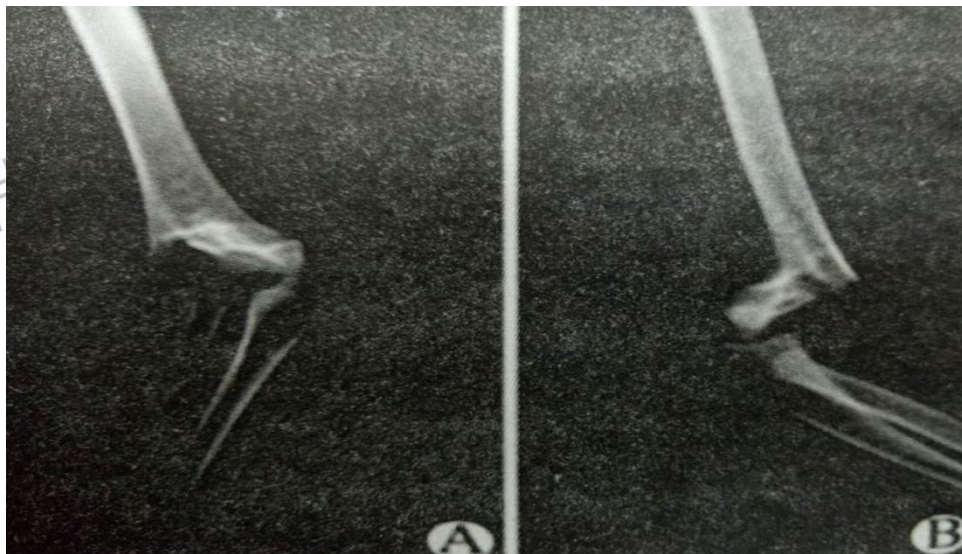
根据上述案例，回答下列问题：

1. 患者骨髓象检查结果是什么？

2. 患者以后骨髓检查时，多次出现“干抽现象”，骨髓活检染色见网状纤维明显增多，可诊断为哪种疾病？并说明诊断依据。

四、实务题，30分。

患儿男，6岁。跌伤后手掌着地，右肘关节疼痛、肿胀、畸形、活动障碍。X线片如下图。



图A:肘关节正位，图B:肘关节侧位

根据上述案例，回答下列问题：

1. 请给出诊断及诊断依据。

导

(以下两大题仅限报考公共卫生管理岗位的考生作答)

三、案例分析题，30分。

河南省新乡市 2015 年 7 月陆续发生不明原因疾病死亡病例。自 6 月 24 日至 7 月 21 日，河南省新乡市第一、二、三人民医院陆续收治了 20 例不明原因疾病的患者。患者发病初期均出现高热、乏力，伴恶心、呕吐；后出现皮下淤血、休克等症状。截至 7 月 21 日，有 9 例患者经抢救无效死亡，1 例患者出院，10 例患者仍在住院治疗中。患者分布在新乡市红旗区、牧野区的 12 个乡镇 15 个村。病例呈散发性，病例之间没有明显流行病学关联性。患者全部为农民，年龄在 30 岁至 70 岁之间。患者密切接触者中无人发病，没有发现传染现象。确切的病因还需进一步查明。目前，实验室检测工作正在进行中。对于发病的患者，当地政府采取了积极有效的控制措施，组织医疗力量，全力以赴救治，尽最大努力减少死亡。卫生部、农业部接到疫情报告后，及时派出联合专家组，赴河南协助当地开展医疗救治、流行病学调查以及疫情控制处理工作。

根据上述案例，回答下列问题：

1. 本案属于突发公共卫生事件吗？为什么？

2. 应对类似事件，报告的时限和流程是怎样的？

四、实务题，30分。

据山西省食品药品监督管理局发布，该局 12 月 1 日发布了 2015 年第 8 期违法保健食品

广告的公告，公告显示，包括北京同仁堂兴安盟中药材有限责任公司生产的同仁堂益健茶在内的 7 款保健食品因违法而上黑榜。

根据上述材料提供的信息，回答下列问题：

1. 试列出国家禁止发布药品广告的类型。

2. 发布不符合规定的药品广告对社会的危害有哪些？