

Register your product and get support at
www.philips.com/welcome

HTS5120



EN **User manual**

MS-MY **Manual pengguna**

ZH-TW **使用手冊**

ZH-CN **用户手册**

PHILIPS

目錄

1	注意	2
	版權	2
	關於逐行掃描	2
	商標	2

2	重要事項	3
	安全性	3
	產品保養	3
	處理廢棄產品及電池	3

3	您的家庭劇院	4
	主裝置	4
	遙控器	4

4	連接家庭劇院	6
	接頭	6
	連接電視	6
	連接電視或其他裝置的音訊	7
	連接 Philips iPod/iPhone 專用底座	8

5	使用您的家庭劇院	9
	開始之前	9
	選擇您的音效	9
	播放光碟	10
	從 USB 儲存裝置播放	10
	更多光碟或 USB 的播放功能	11
	播放收音機	11
	播放電視或其他裝置的音訊	12
	播放 MP3 播放機內容	12
	播放 iPod 或 iPhone	12
	使用 Philips EasyLink	12

6	變更設定	13
	進入設定選單	13
	變更一般設定	13
	變更音訊設定	13
	變更視訊設定	14
	變更偏好設定	14

7	更新軟體	15
	檢查軟體版本	15
	從 CD-R 或 USB 更新軟體	15

8	產品規格	15
---	------	----

9	疑難排解	17
---	------	----

10	索引	18
----	----	----

1 注意

版權



本物品採用具有版權保護的技術，受到某些美國專利及 Rovi Corporation 的其他智慧財產權保護。禁止進行反向工程或拆解。

關於逐行掃描

消費者請注意，本產品不一定與所有高解析度電視相容，而且可能出現殘影畫面。若發生 525 或 625 逐行掃描影像問題，建議使用者將連線切換為「標準解析度」輸出。如果您有關於 525p 及 625p DVD 播放機與電視的相容性的任何疑問，請聯絡客戶服務中心。

商標



DivX® 與 DivX Ultra® 為 DivX, Inc. 的註冊商標，經授權後使用。

DivX Ultra® 認證能播放 DivX® 視訊，並能使用進階功能及優質內容。

關於 DIVX VIDEO：DivX® 是 DivX, Inc. 創立的數位視訊格式。此為正式的 DivX 認證裝置，能播放 DivX 視訊。請造訪 www.divx.com 了解更多資訊，並下載軟體工具將檔案轉換為 DivX 視訊。

關於 DIVX VIDEO-ON-DEMAND：DivX Certified® 裝置必須先註冊才能播放 DivX Video-on-Demand (VOD) 內容。要產生註冊碼，請在您的裝置設定選單中，找出 DivX VOD 的部分。請至 vod.divx.com 使用此註冊碼完成註冊程序，並瞭解更多 DivX VOD 的相關資訊。



依據 Dolby Laboratories 之授權製造。Dolby Pro Logic 與雙 D 符號為 Dolby Laboratories 之商標。



「DVD Video」為 DVD Format/Logo Licensing Corporation 的商標。



HDMI 標誌以及 High-Definition Multimedia Interface (HDMI 高畫質媒體介面) 為 HDMI 授權 LLC 的商標或註冊商標。



USB-IF 標誌為 Universal Serial Bus Implementers Forum, inc 的商標。



Windows Media 和 Windows 標誌是 Microsoft Corporation 於美國和/或其他國家的商標或註冊商標。



依據美國授權製造。專利號碼：5,451,942；5,956,674；5,974,380；5,978,762；6,487,535 且其他美國及全球已核發與申請中專利。DTS 與符號為註冊商標，而 DTS Digital Surround 與 DTS 標誌為 DTS, Inc. 的商標。產品隨附軟體。© DTS, Inc. 版權所有。



2 重要事項

在您開始使用家庭劇院之前，請先閱讀並瞭解所有指示。未遵守指示而造成的損壞，恕不在保固責任範圍內。

安全性

電擊或火災的風險！

- 請勿讓產品及配件暴露於雨或水中。請勿將花瓶等液體容器放置在產品附近。若不慎將水濺灑於本產品或滲入機內，請立即拔除電源。聯絡 Philips 顧客服務中心，進行檢查後再使用產品。
- 請勿將本產品及配件直接靠近火燄或熱源，也勿直接曝曬於陽光下。
- 請勿將物品插入產品通風孔或其他開口中。
- 在電源插頭或電器連接器用作中斷連接裝置之處，中斷連接裝置應保持隨時可進行操作。
- 雷暴來臨前，請先將本產品插頭拔下。
- 拔除電源線時，務必從插頭部位拉起，切勿拉扯纜線。

短路或火災的風險！

- 將本產品接上電源插座之前，請確認插座電壓與印在產品背面或底部的數值相同。若兩者的電壓不符，切勿將本產品接上該電源插座。

家庭劇院損害或毀壞的風險！

- 如果是可掛壁的產品，僅限使用隨附的壁掛支架。將壁掛牢牢固定於牆上，牆壁必須能支撐本產品與壁掛的總重量。Koninklijke Philips Electronics N.V. 對於以不正確的壁掛方式安裝電視而發生意外、損害或毀壞的案例不負任何責任。
- 如果揚聲器附有底座，則僅限使用隨附的底座。將底座牢牢固定至揚聲器。底座組合後，請將其置於水平、穩定，且能夠支持揚聲器與底座整體重量的表面。
- 請勿將本產品或任何物品置於電源線或其他任何電子器材上。
- 若運送本產品時溫度低於 5° C，則開箱後應待機體回溫至室溫，再插上電源。
- 打開時會有可見及不可見的雷射輻射。請避免受雷射光束照射。
- 請勿觸摸光碟插槽內的光碟光纖鏡頭。

有過熱危險！

- 請勿將本產品放置於狹隘的空間。本產品周圍務必至少預留四英吋的空間以保持通風。請確保勿使窗簾或其他物品遮蓋本產品的通風孔。

污染的風險！

- 請勿混用電池（新舊混用或碳鹼性電池混用等）。
- 若電池電量耗盡或長時間不使用遙控器時，請將電池取出。
- 電池內含化學物質，請妥善丟棄。

產品保養

- 請勿將光碟以外的任何物品放入光碟插槽中。
- 請勿將歪曲或破裂的光碟放入光碟插槽中。
- 若長期不使用產品，請將光碟插槽中的光碟取出。
- 請僅使用超細纖維布料清潔產品。

處理廢棄產品及電池



您的產品是使用高品質材質和元件所設計製造，可回收和重複使用。



當產品附有打叉的附輪回收筒標識時，代表產品適用於歐洲指令 (European Directive) 2002/96/EC。請取得當地電子產品分類收集系統的相關資訊。

請根據當地法規處理，請勿將廢棄產品當作一般家庭垃圾棄置。

正確處理廢棄產品有助於避免對環境和人類健康帶來潛在的負面影響。



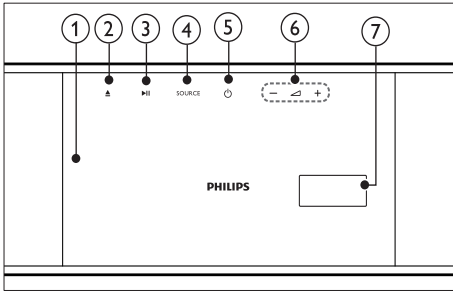
您的產品包括了符合歐洲指令 (European Directive) 2006/66/EC 的電池，不得與其他一般家用廢棄物一併丟棄。

請注意有關電池分類收集的當地法規，正確處理廢棄產品有助於避免對環境和人類健康帶來負面影響。

3 您的家庭劇院

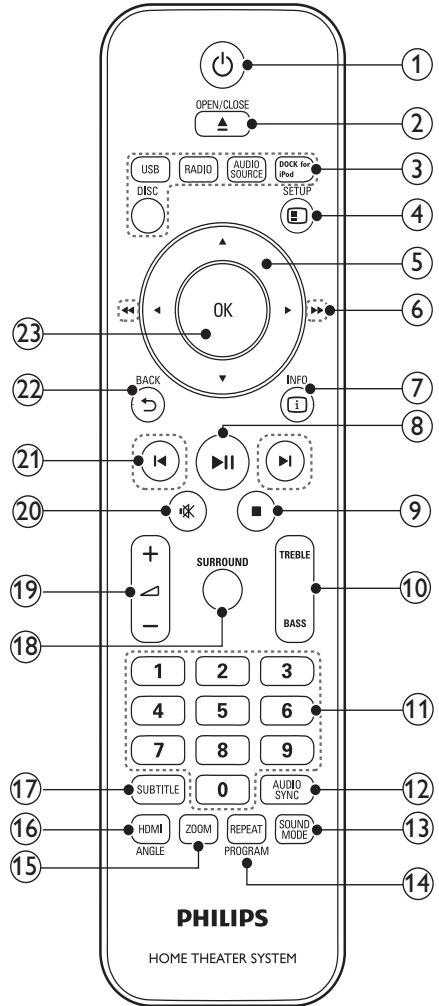
感謝您購買本產品，歡迎使用 Philips 產品！請至 www.philips.com/welcome 登錄您的家庭劇院，以獲得 Philips 的完整支援。

主裝置



- ① 光碟插槽
- ② ▲ (開啟/關閉)
開啟或關閉光碟隔間。
- ③ ▶|| (播放/暫停)
開始、暫停或恢復光碟播放。
- ④ SOURCE
選擇家庭劇院的視訊/音訊來源。
- ⑤ ⏻ (待機 - 開啟)
開啟家庭劇院電源或切換待機。
- ⑥ ▲ +/- (音量)
提高或降低音量。
- ⑦ 顯示面板

遙控器



- ① ⏻ (待機 - 開啟)
 - 開啟家庭劇院電源或切換待機。
 - EasyLink 啟用時，請至少按住三秒，將所有連接的 HDMI CEC 相容裝置切換至待機。
- ② ▲ OPEN/CLOSE
開啟或關閉光碟隔間。

- ③ 音訊來源
- DISC: 切換為光碟來源。
 - USB: 切換至 USB 儲存裝置。
 - RADIO: 切換為 FM 廣播。
 - AUDIO SOURCE: 選擇一個音源輸入來源。
 - DOCK for iPod: 切換 Philips iPod/iPhone 專用底座。
- ④  SETUP
存取或離開安裝功能選單。
- ⑤  (導航按鈕)
- 瀏覽選單。
 - 在視訊模式中, 按左或右鍵倒轉或快轉。
 - 在收音機模式中, 按左或右鍵搜尋廣播電台; 按上或下鍵微調廣播頻率。
- ⑥  (倒轉)  (快轉)
倒轉或快轉。重複按即可變更搜尋速度。
- ⑦  INFO
顯示播放內容的相關資訊。
- ⑧  (播放/暫停)
開始、暫停或恢復光碟播放。
- ⑨  (停止)
- 停止光碟播放。
 - 在收音機模式中, 清除目前預設的收音機電台。
- ⑩ TREBLE / BASS
調整高音或低音。以 +/- 操作。
- ⑪ 數字按鈕
選擇一個項目播放。
- ⑫ AUDIO SYNC
- 選擇一個音效語言或頻道。
 - 按住即可同步音訊與視訊。以 +/- 操作。
- ⑬ SOUND MODE
選擇預設音效效果。
- ⑭ REPEAT / PROGRAM
- 選擇重複或隨機播放模式。
 - 在收音機模式中, 設定廣播電台。
- ⑮ ZOOM
放大視訊畫面或影像。
- ⑯ HDMI / ANGLE
- 選擇家庭劇院的 HDMI 輸出視訊解析度。
 - 針對不同的攝影機角度提供顯示選項。
- ⑰ SUBTITLE
選擇影片的字幕語言。
- ⑱ SURROUND
選擇杜比虛擬揚聲器環繞音效。
- ⑲  +/-
提高或降低音量。
- ⑳  (靜音)
靜音或恢復音量。
- ㉑  (上一步/下一步)
跳至上一個或下一個曲目、章節或檔案。
- ㉒  BACK
返回上一個選單畫面。
- ㉓ OK
確認一個輸入或選擇。

4 連接家庭劇院

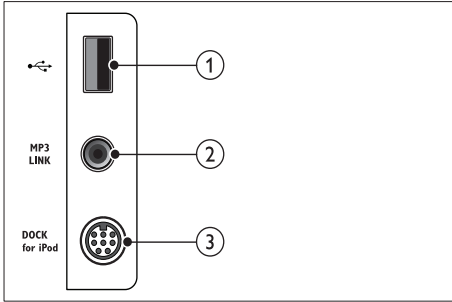
本章節將協助您連接家庭劇院與電視及其他裝置。快速入門指南中提供了家庭劇院及其配件的基本線路連接說明。如需完整的互動式指南，請參閱：www.connectivityguide.philips.com。

備註

- 請參閱產品背面或底面的類型標籤，以取得識別與支援等級。
- 在您執行或變更任何連線時，請確實拔除所有裝置的電源。

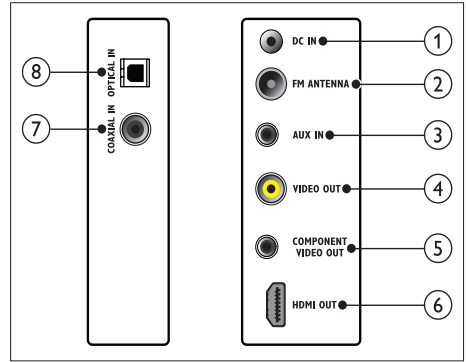
接頭

側面接頭



- ① **USB**
USB 儲存裝置的音效、視訊或相片輸入插槽。
- ② **MP3 LINK**
MP3 播放機的音效輸入插孔。
- ③ **DOCK for iPod**
可連接 Philips iPod/iPhone 專用底座。(型號：PHILIPS DCK3060, 分售)

背面接頭



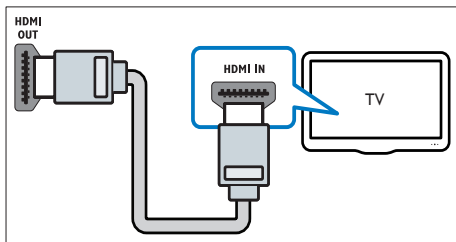
- ① **DC IN**
連接 AC/DC 變壓器。(型號：PHILIPS G721DA-270250)
- ② **FM ANTENNA FM 75Ω**
連接 FM 天線接收廣播。
- ③ **AUX IN**
連接到電視或類比裝置的類比音訊輸出。
- ④ **VIDEO OUT**
連接到電視上的複合視訊輸入。
- ⑤ **COMPONENT VIDEO OUT**
連接到電視上的色差視訊輸入。
- ⑥ **HDMI OUT**
連接到電視上的 HDMI 輸入。
- ⑦ **COAXIAL IN**
連接到電視或數位裝置的同軸音訊輸出。
- ⑧ **OPTICAL IN**
連接到電視或數位裝置的光纖音訊輸出。

連接電視

透過下列接頭 (從最高品質到基本品質) 直接連接家庭劇院與電視：

- ① **HDMI**
- ② **複合視訊**
- ③ **複合視訊**

選擇 1：透過 HDMI 連接電視



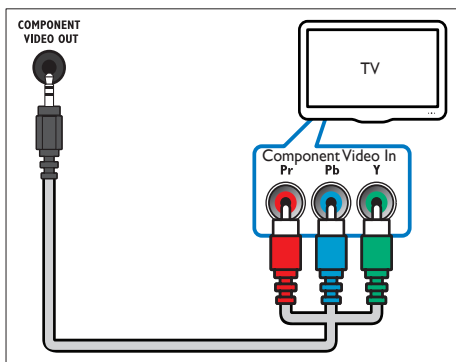
備註

- 若 HDTV 只有一個 DVI 接頭，請使用 HDMI/DVI 配接器進行連接。
- 若電視支援 EasyLink HDMI CEC，您可使用單一遙控器（請參閱 12 頁面「使用 Philips EasyLink」）控制家庭劇院和電視。

選擇 2：透過 YPbPr (複合視訊) 連接電視

備註

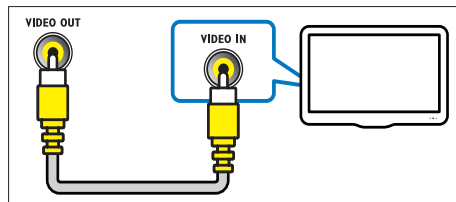
- 複合視訊纜線或接頭可能標示為 Y Cb Cr 或 YUV。



選擇 3：透過複合視訊 (CVBS) 連接電視

備註

- 複合視訊纜線或接頭可能標示為 AV IN、VIDEO IN、COMPOSITE 或 BASEBAND。



連接電視或其他裝置的音訊

使用家庭劇院播放電視或其他裝置（例如有線電視盒）的音訊。請選擇下列接頭。

秘訣

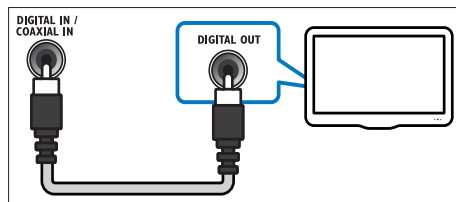
- 重複按 AUDIO SOURCE 選擇您的音效輸出連線。

選擇 1：透過數位同軸纜線連接音訊

備註

- 數位同軸纜線或接頭可能標示為 COAXIAL DIGITAL OUT 或 SPDIF OUT。

(纜線未隨附)

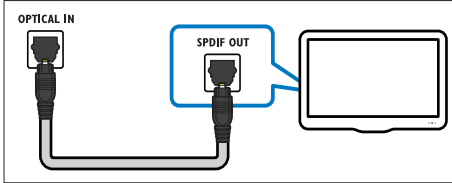


選擇 2：透過數位光纖纜線連接音訊

備註

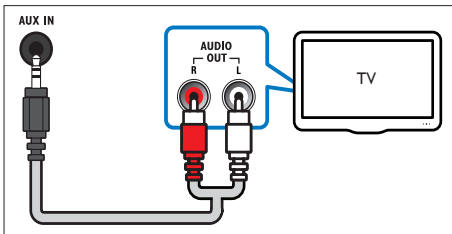
- 數位光纖纜線或接頭可能標示為 SPDIF OUT 或 OPTICAL OUT。

(纜線未隨附)



選擇 3：透過類比音訊纜線連接音訊

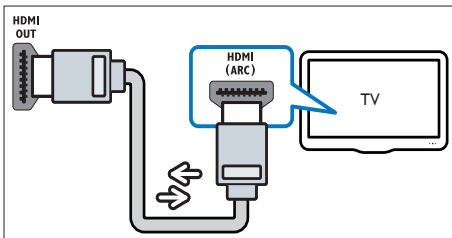
(纜線未隨附)



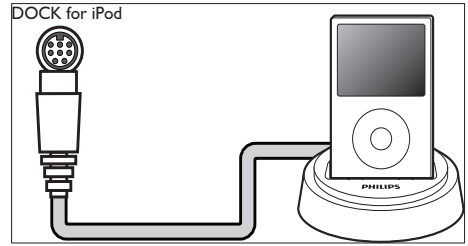
選擇 4：透過 HDMI 纜線連接音訊

備註

- 電視的 HDMI 接頭可能會標示為 HDMI 1 或 HDMI ARC。此功能僅適用相容於音訊回傳通道 (Audio Return Channel · ARC) 之裝置。



連接 Philips iPod/iPhone 專用底座



備註

- Philips iPod Dock 底座為另外選購。
- 當家庭劇院在 iPod 模式時，可為底座上的 iPod 充電。

5 使用您的家庭劇院

本章節能協助您使用家庭劇院，播放多種來源的媒體。

開始之前

請先檢查：

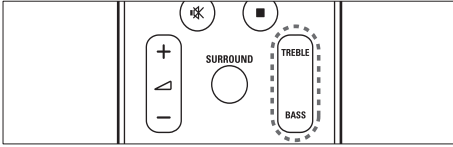
- 請連接所有必要連線，並依快速入門指南完成設定。
- 將電視切換到家庭劇院的正確來源。

選擇您的音效

本章節將協助您為視訊或音樂選擇最理想的音效。

調整高音或低音

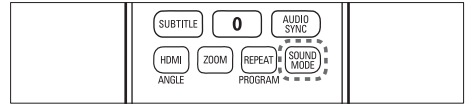
根據影片或音樂的類型，變更家庭劇院的高頻(高音)或低頻(低音)設定。



- 按 TREBLE 或 BASS。
- 在五秒內，按 \triangle +/- 增加或降低高音或低音。

變更音效模式

根據您的影片或音樂，選擇預先定義的音效模式。

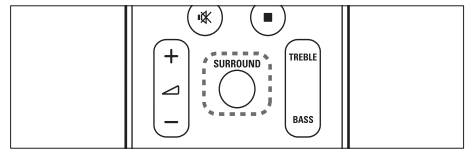


重複按 **SOUND MODE** 瀏覽可用的音效模式。

音效模式	說明
ACTION / ROCK	提升高、低範圍。適合動作片及搖滾樂或流行音樂。
DRAMA / JAZZ	清晰的中高音域。適合劇情片或爵士樂。
CONCERT / CLASSIC	中立音效。適合現場音樂會及古典樂。
SPORTS	中音域適中加上環繞音效，人聲音質更清晰，創造有如親臨比賽現場的身歷其境。
NIGHT	動態控制音效模式，適合夜間觀賞電影或播放輕柔背景音樂。

變更環繞模式

DVS (杜比虛擬揚聲器) 技術讓您只要使用兩個揚聲器，就能比擬令人驚嘆的 5.1 聲道聆聽體驗。



播放時，可按 SURROUND 開啟或關閉環繞音效。

播放光碟

家庭劇院能播放多種光碟，包括視訊、音訊及綜合的媒體光碟 (例如包含 JPEG 相片與 MP3 音樂的 CD-R)。

- 1 將光碟放入家庭劇院中。
- 2 請按 **DISC**。
 - ↳ 光碟隨即開始播放，或在畫面上出現光碟主選單。
- 3 按下列按鈕控制播放：

按鈕	動作
導航按鈕	瀏覽選單。
OK	確認一個輸入或選擇。
▶ 	開始、暫停或恢復播放。
■	停止播放。
◀/▶	跳至上一個或下一個曲目、章節或檔案。
◀◀/▶▶	倒轉或快轉。重複按即可變更搜尋速度。在暫停模式中，將畫面往後 (僅 DVD) 或往前移一格。
ZOOM	放大視訊畫面或影像。

使用視訊選項

在觀賞視訊的同時，使用多項實用功能。可用的視訊選項會因視訊來源而有差異。

按鈕	動作
▲/▼	慢速倒轉或慢速前進搜尋。重複按即可變更搜尋速度。VCD/SVCD 無法使用慢速倒轉搜尋。
AUDIO SYNC	選擇一個音效語言或頻道。
SUBTITLE	選擇影片的字幕語言。
ⓘ INFO	顯示播放內容的相關資訊。
REPEAT	重複播放章節或標題。
ANGLE	針對不同的攝影機角度提供顯示選項。

使用相片選項

在觀賞相片的同時，使用多項實用功能。

按鈕	動作
▲/▼	以逆時鐘或順時鐘方向旋轉圖片。
◀/▶	跳至上一張或下一張相片。
REPEAT	重複播放資料夾中的單一檔案或整個資料夾。隨機播放單一資料夾中的檔案。
ⓘ INFO	以縮圖總覽顯示相簿。

使用音效選項

在播放音訊的同時，使用多項實用功能。

按鈕	動作
REPEAT	重複播放單一曲目、整張光碟或隨機播放曲目。

從 USB 儲存裝置播放

家庭劇院附有 USB 接頭，可讓您直接從 USB 儲存裝置上觀看相片、聆聽音樂或觀賞影片。

- 1 將 USB 儲存裝置連接至家庭劇院。
- 2 請按 **USB**。
 - ↳ 畫面會出現內容瀏覽器。
- 3 選擇檔案，然後按 **OK**。
- 4 按播放按鈕控制播放 (請參閱 10 頁面「播放光碟」)。

備註

- 若 USB 儲存裝置無法插入插槽，請使用 USB 延長線進行連接。
- 家庭劇院並不支援需要電腦程式才能顯示相片的數位相機。
- USB 儲存裝置的格式必須是 FAT 或 DOS，並須支援大容量儲存級。

更多光碟或 USB 的播放功能

從光碟或 USB 儲存裝置播放視訊或圖片時，您可以使用多種進階功能。

播放音樂幻燈片

同步播放音樂與相片，建立音樂幻燈片展示。所有檔案必須儲存在同一張光碟或 USB 儲存裝置。

- 1 選擇音樂曲目後，按 **OK**。
- 2 按 **↶** BACK 然後前往圖片資料夾。
- 3 選擇相片，然後按 **OK** 開始播放幻燈片。
- 4 按 **■** 停止播放幻燈片。
- 5 再按一次 **■** 停止音樂。

同步音訊與視訊

若音訊與視訊不同步，可將音訊延遲以配合視訊。

- 1 按住 **AUDIO SYNC** 直到顯示面板上出現音訊同步訊息。
- 2 在五秒內按 **+/-**，讓音訊與視訊同步。

快速跳過播放至特定時間

輸入片段的時間，即可快速跳至視訊的特定段落。

- 1 在視訊播放期間按 **ⓘ** INFO。
- 2 按 **導航按鈕** 與 **OK** 選擇：
 - **[標題時間]**：標題時間。
 - **[章節時間]**：章節時間。
 - **[碟片時間]**：光碟時間。
 - **[曲目時間]**：曲目時間。
- 3 輸入片段時間，然後按 **OK**。

重複播放特定片段

選擇要重複播放的音訊或視訊片段。

- 1 播放時，按 **ⓘ** INFO。
- 2 在選單中選擇 **[重複] > [重複 AB]**。
- 3 按 **OK** 標示起點。
- 4 再次按下 **OK** 標示終點。
 - ↳ 開始重複播放。
 - 若要取消重複播放 A-B，按 **ⓘ** INFO，選擇 **[重複] > [關]**，然後按 **OK**。

備註

- 重複播放僅限在同一曲目/章節中。

播放收音機

- 1 檢查是否連接 FM 天線。
- 2 請按 **RADIO**。
 - ↳ 若您尚未安裝任何廣播電台，顯示面板上會出現「**AUTO INSTALL... PRESS PLAY**」。按 **▶▶**。
- 3 按下列按鈕控制播放：

按鈕	動作
⏪ / ▶	選擇預設廣播電台。
⏮ / ▶▶	搜尋廣播電台。
▲▼	微調廣播頻率。
■	按住即可消除預設的電台。
PROGRAM	手動：按一下進入編排模式，按 ⏪ / ▶ 指定廣播電台的編號，再按一次儲存廣播電台。 自動：按住三秒即可重新設置廣播電台。

備註

- 本家庭劇院最多可儲存 40 組廣播電台。
- 按 **■** 停止設置。
- 不支援 AM 及數位廣播。
- 若未偵測到立體聲訊號，或者若找到的電台少於五個，系統會提示您再次設置廣播電台。
- 請將天線放在遠離電視或其他輻射來源，以獲得最佳收訊品質。

變更調柵

部分國家/地區可以在 50 kHz 及 100 kHz 間切換 FM 變更調柵。變更調柵會清除所有預設的廣播電台。

- 1 請按 RADIO。
- 2 請按 ■。
- 3 按住 ►|| 直到出現「GRID 9」(50 kHz) 或「GRID 10」(100 kHz) 為止。

播放電視或其他裝置的音訊

重複按 AUDIO SOURCE 選擇連接裝置 (請參閱 7 頁面「連接電視或其他裝置的音訊」) 的音訊輸出。

播放 MP3 播放機內容

連接 MP3 播放機或其他外部音訊裝置，並播放音訊檔案。

- 1 將 MP3 播放機連接家庭劇院。
- 2 重複按 AUDIO SOURCE 直到顯示面板上顯示「MP3 LINK」為止。
- 3 按 MP3 播放機上的按鈕，選擇與播放音訊檔案。

播放 iPod 或 iPhone

透過連接或安裝 Philips iPod/iPhone 專用底座，您可以使用家庭劇院播放 iPod 或 iPhone 中的音樂、電影和相片。

備註

- Philips iPod/iPhone 專用底座為另外選購。
- 當家庭劇院在 iPod 模式時，可為底座上的 iPod/iPhone 充電。

將 iPod 或 iPhone 連接底座

- 1 將底座連接家庭劇院，並將黃色複合視訊纜線連接底座與電視。如需更多資訊，請參閱底座隨附的快速入門。
- 2 開啟 iPod 或 iPhone，並放入底座。

聆聽音樂

- 1 將 iPod 或 iPhone (請參閱 12 頁面「將 iPod 或 iPhone 連接底座」) 連接至底座。
- 2 在家庭劇院遙控器上按 DOCK for iPod。
- 3 瀏覽 iPod 或 iPhone 螢幕，選擇曲目。
- 4 按 OK 播放曲目。

觀賞視訊或欣賞幻燈片

備註

- 啟用 iPod 上的 TV ON (開啟電視) 設定。
- 選擇 iPhone 上的 TV Out (電視輸出) 選項。

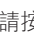
- 1 將 iPod 或 iPhone (請參閱 12 頁面「將 iPod 或 iPhone 連接底座」) 連接至底座。
- 2 在家庭劇院遙控器上按 DOCK for iPod。
- 3 將電視切換為 AV/VIDEO (AV/視訊) 來源 (對應至黃色複合纜線)。
↳ 電視畫面轉為空白。
- 4 瀏覽 iPod 或 iPhone 螢幕，選擇視訊或相片。
- 5 按下家庭劇院遙控器上的 OK 或 iPod/iPhone 上的 PLAY，播放視訊或照片。
↳ 畫面會顯示於電視上。

使用 Philips EasyLink

家庭劇院支援採用 HDMI CEC (消費電子控制) 通訊協定的 Philips EasyLink。與 EasyLink 相容的裝置透過 HDMI 接頭連接，即可以單一遙控器控制。

備註

- Philips 不保證能與所有 HDMI CEC 裝置 100% 互通。

- 1 開啟電視及其他連接裝置上的 HDMI CEC 操作。請參閱電視與其他裝置的手冊，取得詳細說明。
- 2 請按  SETUP。
- 3 選擇 [通用設定]，然後按 OK。
- 4 選擇 [EasyLink 設定]，然後按 OK。
- 5 選擇並調整下列設定：

- **[EasyLink]**：啟用或停用 EasyLink。
- **[單鍵播放]**：啟用或停用單鍵播放。
若啟用，您可以使用遙控器開始播放家庭劇院中的光碟，且電視會自動切換至正確頻道。
- **[單鍵待機]**：啟用或停用單鍵待機。
若啟用，您可以從電視或其他連接的 HDMI CEC 裝置，以遙控器關閉家庭劇院，進入待機模式。
- **[系統音訊控制]**：啟用或停用系統音訊控制。
若啟用，請依照電視上的指示，將連接的裝置正確對應到家庭劇院的音訊接頭。家庭劇院會自動切換到連接裝置的音訊來源。
- **[音訊輸入對應]**：若連接新裝置，請更新音訊輸入對應。

6 按 OK 確認您的選擇。

☰ 備註

- 您必須透過 HDMI 連接裝置，且裝置必須開啟。

6 變更設定

本章節將協助您變更家庭劇院的設定。

! 注意

- 許多設定都已經針對家庭劇院進行最佳設定。除非您有特殊的理由需要變更設定，否則最好是保留預設值。

進入設定選單

- 1 請按 **☰** SETUP。
↳ 畫面會顯示下列選單。

符號	說明
	[通用設定]
	[音訊設定]
	[視訊設定]
	[偏好設定頁]

- 2 選擇設定選單，然後按 **OK**。
請參閱下列章節，取得有關如何變更家庭劇院設定的資訊。
- 3 按 **↶** BACK 返回上一個選單，或按 **☰** SETUP 退出。

☰ 備註

- 您無法變更灰色的設定。

變更一般設定

- 1 請按 **[MENU]** SETUP。
- 2 選擇 **[通用設定]**，然後按 **OK**。
- 3 選擇並調整下列設定：
 - **[EasyLink 設定]**：設定 EasyLink，只要一個遙控器（請參閱 12 頁面「使用 Philips EasyLink」），就能輕鬆控制所有與 HDMI CEC 相容的裝置。
 - **[碟片鎖定]**：限制播放光碟。需要輸入密碼（PIN 碼）才能解除鎖定光碟並開始播放。
 - **[顯示亮度]**：變更顯示面板的亮度。
 - **[畫面顯示語言]**：選擇螢幕顯示選單的語言。
 - **[螢幕保護]**：啟用或停用螢幕保護模式。若啟用，畫面會在沒有動作 10 分鐘後（例如在暫停或停止模式中），進入閒置模式。
 - **[睡眠定時器]**：設定睡眠定時器，在特定時間後將家庭劇院切換至待機模式。
 - **[DivX VOD Code]**：顯示家庭劇院的 DivX VOD 註冊碼。
- 4 按 **OK** 確認您的選擇。

備註

- 在您購買 DivX 視訊於家庭劇院播放前，請先至 www.divx.com，使用 DivX VOD 代碼註冊您的家庭劇院。

變更音訊設定

- 1 請按 **[MENU]** SETUP。
 - 2 選擇 **[音訊設定]**，然後按 **OK**。
 - 3 選擇並調整下列設定：
 - **[HDMI 音訊]**：啟用或停用電視的 HDMI 音訊輸出。若要使用 HDMI 的相關設定，必須透過 HDMI 連接電視。
 - 4 按 **OK** 確認您的選擇。
- 1 請按 **[MENU]** SETUP。
 - 2 選擇 **[偏好設定真]**，然後按 **OK**。
 - 3 選擇並調整下列設定：
 - **[聲音]**：選擇影片的音訊語言。
 - **[字幕]**：選擇影片的字幕語言。
 - **[光碟選單]**：選擇視訊光碟的選單語言。
 - **[節目分級控制]**：限制播放有分級的光碟。若要不考慮分級播放所有光碟，請選擇等級「8」。
 - **[PBC]**：顯示或跳過 VCD 或 SVCD 光碟的內容選單。
 - **[MP3/JPEG 顯示]**：顯示 MP3/JPEG 資料夾或所有檔案。

變更視訊設定

- 1 請按 **[MENU]** SETUP。
- 2 選擇 **[視訊設定]**，然後按 **OK**。
- 3 選擇並調整下列設定：
 - **[電視系統]**：選擇與電視相容的電視系統。
 - **[電視顯示]**：選擇適合電視螢幕大小的圖片顯示格式。
 - **[畫質設定]**：選擇預先定義的色彩設定。
 - **[HDMI 設定]**：選擇電視的 HDMI 視訊解析度及寬螢幕顯示格式。只有 16:9 寬螢幕電視顯示設定才能使用寬螢幕顯示選項。
 - **[逐行掃描]**：啟用或停用逐行掃描模式。
- 4 按 **OK** 確認您的選擇。

備註

- 系統會自動為電視選擇最佳設定。若您需要變更設定，請確認電視支援新設定。
- 某些視訊設定要依視訊來源而定，請確認光碟及電視支援相關設定或功能。
- 若要使用 HDMI 的相關設定，必須透過 HDMI 連接電視。
- 如需使用逐行掃描的相關設定，必須透過色差視訊連接電視。

變更偏好設定

- 1 請按 **[MENU]** SETUP。
- 2 選擇 **[偏好設定真]**，然後按 **OK**。
- 3 選擇並調整下列設定：
 - **[聲音]**：選擇影片的音訊語言。
 - **[字幕]**：選擇影片的字幕語言。
 - **[光碟選單]**：選擇視訊光碟的選單語言。
 - **[節目分級控制]**：限制播放有分級的光碟。若要不考慮分級播放所有光碟，請選擇等級「8」。
 - **[PBC]**：顯示或跳過 VCD 或 SVCD 光碟的內容選單。
 - **[MP3/JPEG 顯示]**：顯示 MP3/JPEG 資料夾或所有檔案。

- **[密碼]**：設定或變更 PIN 碼播放限制的光碟。若您沒有 PIN 碼或忘記 PIN 碼，請輸入「0000」。
- **[DIVX 字幕]**：選取支援 DivX 字幕的字元集。
- **[版本資訊]**：顯示家庭劇院的軟體版本。
- **[原廠設定值]**：將家庭劇院重設為出廠預設值。

4 按 OK 確認您的選擇。


備註

- 若光碟沒有提供您所選的語言，家庭劇院會使用光碟的預設語言。
- 您無法將光碟鎖定、密碼 (PIN 碼) 及父母監控設定重設為預設值。

7 更新軟體

若要檢查新的更新，請比較家庭劇院目前的軟體版本與 Philips 網站上最新的軟體版本 (若有提供)。

檢查軟體版本

- 1 請按  SETUP。
- 2 選取 **[偏好設定頁]** > **[版本資訊]**，然後按 OK。
↳ 畫面會顯示軟體版本。

從 CD-R 或 USB 更新軟體

- 1 在 www.philips.com/support 檢查最新的軟體版本。
 - 搜尋您的機型，按一下「software&drivers」。
- 2 將軟體下載到 CD-R 或 USB 儲存裝置。
- 3 放入 CD-R 或將 USB 儲存裝置連接家庭劇院。
- 4 請根據電視上的指示確認更新。
↳ 完成時，家庭劇院會自動關閉，然後再次開啟。
 - 如果沒有，請將電源線拔除幾秒鐘，再重新連接。

注意

- 軟體更新還在進行時，請不要關閉電源或移除 CD-R 或 USB 儲存裝置，您可能會因此損壞家庭劇院。

8 產品規格

備註

- 規格與設計若有變更，恕不另行通知。

地區碼

國家/地區	DVD
歐洲、英國	
亞太地區、台灣、韓國	
拉丁美洲	
澳洲、紐西蘭	
俄羅斯、印度	
中國	

播放媒體

DVD-Video、DVD+R/+RW、DVD-R/-RW、DVD+R.DL、CD-R/CD-RW、音訊 CD、視訊 CD/SVCD、相片 CD、MP3-CD、WMA-CD、DivX-CD、USB 儲存裝置

檔案格式

- 音訊：.mp3、.wma
- 視訊：.avi、.divx、.wmv
- 相片：.jpg

擴大機

- 總輸出功率：400 W RMS
- 頻率響應：20 Hz-20 kHz / ± 3 dB
- 訊噪比：> 65 dB (CCIR) / (A-weighted)
- 輸入敏感度：
 - AUX: 2 V
 - MP3 LINK: 1 V

視訊

- 訊號系統：PAL / NTSC
- 色差視訊輸出：480i/576i、480p/576p、720p、1080i
- HDMI 輸出：480p、576p、720p、1080i、1080p

聲音

- S/PDIF 數位音訊輸出：
 - 同軸：IEC 60958-3
 - 光纖：TOSLINK
- 取樣頻率：
 - MP3：32 kHz、44.1 kHz、48 kHz
 - WMA：44.1 kHz、48 kHz
- 固定位元速率：
 - MP3：112 kbps - 320 kbps
 - WMA：48 kbps - 192 kbps

收音機

- 調諧範圍：FM 87.5-108 MHz (50/100 kHz)
- 訊噪比：FM 50 dB
- 頻率響應：FM 180 Hz~10 kHz / ± 6 dB

USB

- 相容性：高速 USB (2.0)
- 類型支援：UMS (USB 大容量儲存級)
- 檔案系統：FAT12、FAT16、FAT32
- 支援最大記憶體：< 160GB。

主裝置

- 電源供應：27 Vdc；2.5 A (外部切換電源變壓器)
- 耗電量：35 W
- 待機耗電量：< 1 W
- 阻抗：低音單體 8 ohm、高音單體 8 ohm
- 揚聲器驅動器：3 吋低音單體、1.5 吋高音單體
- 頻率響應：150 Hz ~ 20 kHz
- 尺寸 (寬x高x深)：790.6 x 145 x 57.4 (公釐)
- 重量：2.23 公斤

切換電源變壓器 (G721DA-270250)

- 輸入：100-240 Vac；50-60 Hz；1.35 A
- 輸出：27 Vdc；2.5 A

9 疑難排解



警告

- 有觸電危險。請勿取下產品外殼。

為維持有效的保固，請勿自行嘗試修理產品。若使用本產品時發生任何問題，請在送修前先行檢查下列項目。如果問題仍未解決，請至 www.philips.com/welcome 註冊您的產品並取得支援。

若與 Philips 聯絡，您必需提供產品的機型與序號。機型與序號位於產品的背面或底部。將號碼填寫與此：

型號 _____
序號 _____

主裝置

家庭劇院上的按鈕無法使用。

- 拔下家庭劇院的電源幾分鐘，然後重新插上電源。

畫面

沒有畫面。

- 確認電視已切換至家庭劇院的正確來源。
- **HDMI 連線沒有畫面。**
 - 檢查 HDMI 纜線是否發生故障。更換新的 HDMI 傳輸線。
 - 如果在您變更 HDMI 視訊解析度時發生這個情形，請重複按下 **HDMI** 直到畫面出現。

音效

重低音揚聲器沒有聲音

- 1 待機時，按住遙控器上的 **■ (停止)**，直到主裝置的 **[PAIRING]** 閃爍。
- 2 按住重低音揚聲器上的 **PAIR**，直到重低音揚聲器上的藍色和綠色指示燈輪流閃爍。
- 3 如果無線連線成功，畫面會顯示 **[PAIR OK]**，且重低音揚聲器上的綠色指示燈會亮起。
 - 如果無線連線失敗，畫面會顯示 **[PAIR FAIL]**，且重低音揚聲器上的藍色和綠色指示燈會持續亮起。請檢查附近是否有電子裝置的干擾。請清除衝突或強烈干擾，然後重複上述操作程序。

重低音揚聲器

- 電源供應：120/ 230 V；50 - 60 Hz
- 耗電量：45 W
- 待機耗電量：< 1 W
- 系統：低音反射式系統
- 阻抗：8 ohm
- 揚聲器驅動器：6 吋低音單體
- 頻率響應：35 Hz ~ 200 Hz
- 尺寸 (寬x高x深)：182 x 365 x 306 (公釐)
- 重量：6 公斤

壁掛支架

- 尺寸 (寬x高x深)：440 x 60 x 23 (公釐)
- 重量：0.54 公斤

雷射規格

- 類型：半導體雷射 GaAlAs (CD)
- 波長：645 - 665 nm (DVD)、770 - 800 nm (CD)
- 輸出功率：6 mW (DVD)、7 mW (VCD/CD)
- 光束發散：60 度。

沒有聲音。

- 確認音訊纜線已連接，並為您要播放的裝置選擇正確的輸入來源 (例如 **AUDIO SOURCE**、**USB**)。

HDMI 連線上沒有聲音。

- 如果連接的裝置與 HDCP (高頻寬數位內容保護) 不相容或僅與 DVI 相容，可能會沒有聲音。使用類比或數位音訊連線。
- 請確認已啟用**[HDMI 音訊]**。

電視節目沒有聲音。

- 使用音訊線的兩端，連接家庭劇院的音訊輸入與電視的音訊輸出，然後重複按 **AUDIO SOURCE** 選擇正確的音訊來源。

音效失真或有迴音

- 若由家庭劇院播放音訊，請確認電視已靜音，或設為最低音量。

音訊與視訊不同步。

- 1) 按住 **AUDIO SYNC**。 2) 在五秒內按 +/-。

播放

光碟無法播放。

- 清潔光碟。
- 確認家庭劇院支援該光碟 (請參閱 15 頁面 '產品規格')。
- 確認家庭劇院支援該光碟的區碼。
- 如果是 DVD±RW 或 DVD±R，確認光碟已封軌。

無法播放 DivX 視訊檔案。

- 確認 DivX 檔案是根據 DivX 編碼器的「家庭劇院設定檔」編碼。
- 確認 DivX 視訊檔案是否完整。

DivX 字幕顯示不正確。

- 確認字幕檔案名稱和影片檔案名稱相同。
- 選擇正確的字元集：1) 按 **[OK] SETUP**。 2) 選擇 **[偏好設定頁]**。 3) 選擇 **[DIVX 字幕]**。 4) 選擇支援的字元設定。 5) 按 **OK**。

無法讀取 USB 儲存裝置的內容。

- 確認 USB 儲存裝置的格式與本家庭劇院相容。
- 確認 USB 儲存裝置格式化時，是採用本家庭劇院有支援的檔案格式 (注意：不支援 NTFS)。

電視上出現「沒有輸入」或「x」符號。

- 無法操作。

EasyLink 功能無法運作。

- 確認家庭劇院連接 Philips 品牌的 EasyLink 電視，且 EasyLink 已開啟。

我不希望在開啟電視時，就自動開啟家庭劇院。

- 此為 Philips EasyLink (HDMI-CEC) 的正常反應。若要使家庭劇院獨立運作，請關閉 EasyLink。

iPod/iPhone 中的視訊內容 (電影、相片、短片...等)無法在電視上顯示。

- 系統不支援視訊和相片瀏覽，您只能在 iPod/iPhone 本體上瀏覽視訊和相片。

無法在電視上觀看 iPod/iPhone 的相片。

- 將黃色複合纜線連接底座與電視。
- 將電視切換為 **AV/VIDEO (AV/視訊)** 來源 (對應至黃色複合纜線)。
- 按 iPod 或 iPhone 上的 **PLAY** 開始播放幻燈片。

10 索引

D	
DivX	
字幕	14
註冊碼	13
E	
EasyLink	
設定	12
H	
HDMI CEC (請參閱 Easylink)	12
I	
iPod	
播放	12
連接	8
M	
MP3	
播放	12
U	
USB	
播放	10
軟體更新	15
以	
以時間搜尋視訊	11
保	
保養	3
光	
光碟	
播放	10
支援的光碟	15
區	
區碼	15
單	
單鍵待機	12
單鍵播放	12
回	
回收	3
安	
安全	3
密	
密碼	14
播	
播放	
MP3 播放機	12
USB 儲存裝置	10
光碟	10
收音機	11
疑難排解	17
選項	10
擴	
擴大機	15
收	
收音機	
播放	11
曲目編排	11
調諧	11
變更調柵	12
旋	
旋轉相片	10
接	
接頭	6
概	
概覽	
主裝置	4
接頭	6
遙控器	4

檔	
檔案格式	15

產	
產品保養	3
產品棄置處理	3
產品規格	15

畫	
畫面	
幻燈片	11, 10
疑難排解	17
縮圖總覽	10
選項	10

疑	
疑難排解	17

系	
系統音訊控制	12

與	
與我們聯絡	17

視	
視訊	
音訊同步	11

設	
設定	
一般	13
偏好設定	14
回復原廠設定	14
父母監控	14

語	
語言	
光碟選單	14
字幕	14
螢幕顯示	13
音訊	14

變	
變更設定	13

軟	
軟體	
更新	15
版本	15

逐	
逐行掃描	2

連	
連接	
其他裝置	7
指南	6
電視	6
電視音訊	7, 12

遙	
遙控器	4

重	
重複	10, 11

隨	
隨選視訊 (VOD)	13

電	
電視	
連接	6
電視音訊	7, 12

音	
音訊	
視訊同步	11
語言	14
連接	7
音訊	
模式	9
疑難排解	17
高音和低音	9
音訊輸入對應	12

Language Code

Abkhazian	6566
Afar	6565
Afrikaans	6570
Amharic	6577
Arabic	6582
Armenian	7289
Assamese	6583
Avestan	6569
Aymara	6589
Azerhijani	6590
Bahasa Melayu	7783
Bashkir	6665
Belarusian	6669
Bengali	6678
Bihari	6672
Bislama	6673
Bokmål, Norwegian	7866
Bosanski	6683
Brezhoneg	6682
Bulgarian	6671
Burmese	7789
Castellano, Español	6983
Catalán	6765
Chamorro	6772
Chechen	6769
Chewa; Chichewa; Nyanja	7889
中文	9072
Chuang; Zhuang	9065
Church Slavc; Slavonic	6785
Chuvash	6786
Corsican	6779
Česky	6783
Dansk	6865
Deutsch	6869
Dzongkha	6890
English	6978
Esperanto	6979
Estonian	6984
Euskara	6985
Ελληνικά	6976
Faroese	7079
Français	7082
Frysk	7089
Fijian	7074
Gaelic; Scottish Gaelic	7168
Gallegan	7176
Georgian	7565
Gikuyu; Kikuyu	7573
Guarani	7178
Gujarati	7185
Hausa	7265
Herero	7290
Hindi	7273
Hiri Motu	7279
Hrwatski	6779
Ido	7379
Interlingua (International)	7365
Interlingue	7365
Inuktitut	7385

Inupiaq	7375
Irish	7165
Íslenska	7383
Italiano	7384
Ivrit	7269
Japanese	7465
Javanese	7486
Kalaallisut	7576
Kannada	7578
Kashmiri	7583
Kazakh	7575
Kernewek	7587
Khmer	7577
Kinyarwanda	8287
Kirghiz	7589
Komi	7586
Korean	7579
Kuanyama; Kwanyama	7574
Kurdish	7585
Lao	7679
Latina	7665
Latvian	7686
Letzeburgesch;	7666
Limburgan; Limburger	7673
Lingala	7678
Lithuanian	7684
Luxembourgish;	7666
Macedonian	7775
Malagasy	7771
Magyar	7285
Malayalam	7776
Maltese	7784
Manx	7186
Maori	7773
Marathi	7782
Marshallese	7772
Moldavian	7779
Mongolian	7778
Nauru	7865
Navaho; Navajo	7886
Ndebele, North	7868
Ndebele, South	7882
Ndonga	7871
Nederlands	7876
Nepali	7869
Norsk	7879
Northern Sami	8369
North Ndebele	7868
Norwegian Nynorsk;	7878
Occitan; Provençal	7967
Old Bulgarian; Old Slavonic	6785
Oriya	7982
Oromo	7977
Ossetian; Ossetic	7983
Pali	8073
Panjabi	8065
Persian	7065
Polski	8076
Português	8084

Pushto	8083
Russian	8285
Quechua	8185
Raeto-Romance	8277
Romanian	8279
Rundi	8278
Samoan	8377
Sango	8371
Sanskrit	8365
Sardinian	8367
Serbian	8382
Shona	8378
Shqip	8381
Sindhi	8368
Sinhalese	8373
Slovensky	8373
Slovenian	8376
Somali	8379
Sotho; Southern	8384
South Ndebele	7882
Sundanese	8385
Suomi	7073
Swahili	8387
Swati	8383
Svenska	8386
Tagalog	8476
Tahitian	8489
Tajik	8471
Tamil	8465
Tatar	8484
Telugu	8469
Thai	8472
Tibetan	6679
Tigrinya	8473
Tonga (Tonga Islands)	8479
Tsonga	8483
Tswana	8478
Türkçe	8482
Turkmen	8475
Twi	8487
Uighur	8571
Ukrainian	8575
Urdu	8582
Uzbek	8590
Vietnamese	8673
Volapük	8679
Walloon	8765
Welsh	6789
Wolof	8779
Xhosa	8872
Yiddish	8973
Yoruba	8979
Zulu	9085

