

供暖两天了 还裹着棉衣等暖气

本报问暖热线已接听数百个投诉电话 居民:这种情况找谁退钱

问暖热线

咨询热线: 96709123

□记者 梁开文

长兴苑小区暖气冰凉;舜苑花园小区暖气刚温乎;万达盛景苑室温达不到18℃;草山岭东区老人冻得受不了,在家里裹着棉袄;市立五院宿舍暖气还没进家门……

正式供暖两天,本报问暖热线接听了数百个电话,多数都是投诉暖气不热。有些小区供暖两天了暖气片还是冰凉。

“自从正式供暖开始,家里暖气就不热。”佛山苑小区的杨女士反映,就算把温度计放在暖气片上,家里的温度也只有15℃左右。

除了老城区,省城东部的新建小区晨曦家园,也有市民反映暖气不达标,东泰热力正在紧张解决。

《山东省供热条例》要求,“供热企业应当保证采暖供热期内用户卧室、起居室的温度不低于十八摄氏度。”上述条例还规定:“因供热企业原因导致室内温度不达标的,供热企业应当承担检测费用并减收热费,具体办法由设区的市、县(市)人民政府制定。”

交了钱,暖气却不达标甚至冰凉,不少市民希望退还相关采暖费。但是济南市供热办却未出台新的退费细则,这让室温检测掉进了空里。

支招

**暖气不热可放放气
或求助热企清洗过滤网**

□记者 梁开文

“刚才我打电话投诉暖气不热,放气之后,暖气现在已经热了,取消投诉。”16日,省城一小区居民通过放气方式解决了暖气不热问题。

记者从热企了解到,积气造成热源循环不畅,是造成暖气片不热的原因之一,市民可以利用钳子、毛巾等工具小心打开跑风阀放出积气。

此外,一些老用户二次网漏水严重,再加上室内管道锈蚀堵塞,热水根本流通不起来,这也是造成暖气不热的原因。供热人士表示,分户控制的居民可以关闭阀门,清洗过滤网,对正常供热或许也有帮助。需要提醒的是,这份工作最好求助供热企业。

相关新闻

**分三步淘汰燃煤锅炉
保证绿色供暖**

□记者 梁开文

15日、16日省城正式供暖刚开始两天,济南天气就出现了重度污染。记者从济南市市政公用局获悉,为保证“绿色供暖”,省城制定了燃煤锅炉淘汰计划。

据悉,济南集中供热的燃煤锅炉分为三步走:一是需要进行优先替代的32台老旧锅炉,计划在1-2年内淘汰;二是需要暂时保留的42台锅炉,待3-5年热源保障到位后逐渐替代;三是北部、浆水泉等大型热电(源)厂,继续加大煤炭清洁利用技术改造。



温度计紧靠着暖气片,温度才刚过15℃。

记者 梁开文 摄

600多户居民暖气依然冰凉

小区物业和热电公司都说不是自己的责任

□记者 徐佳

“15日开始小区暖气就不热,已经两天了!”16日上午,济泺路168号原交通厅宿舍多位居民打来电话反映供暖问题,他们说,供暖多年,第一次出现这种情况。

**居民:
隔条马路冷热两重天**

济泺路168号院从15日开始暖气一直冰凉,这可急坏了小区22栋楼的600多户居民。16日上午,着急用暖的居民挤满了物业办公室。

一位居民说,小区内供暖多年,以前一直都不错,今年没想到是这种情况。由于小区建成年代比较久,

这里居住的多是老人,“在家里穿着棉衣棉裤,还得套上羽绒背心。”

与济泺路168号院隔着一条马路的电信厂宿舍区已经热了好几天了。就隔了一条马路,为什么小区居民的用暖情况差别这么大?

**物业:
14日晚突然降温降压**

在济泺路168号院内的黑板上,两侧红色粉笔手写的通知非常醒目:“北郊热电厂管线出现故障,暂停供暖”“供热公司线路故障,正在维修”。两则通知的落款日期分别是15日和16日。

16日下午,记者联系到了小区物业工作人员,说起供热问题,他也

非常着急。“14日20:00,我家暖气就开始降温,到了21:30,我一摸暖气片都冰凉了。”这位工作人员表示,他立刻到小区换热站一看,流量已经是“0”了。

“15日一上班我们就给供热公司打电话反映情况。”这位工作人员表示,小区从十月底开始打压注水,情况一直比较稳定,而出现问题后,“这两天供热公司的相关负责人都来看过,最后的结论是‘流量不足’。”

“这一次受影响的主要是包括我们小区在内的三家单位,都是一条线上的。”这位工作人员表示。

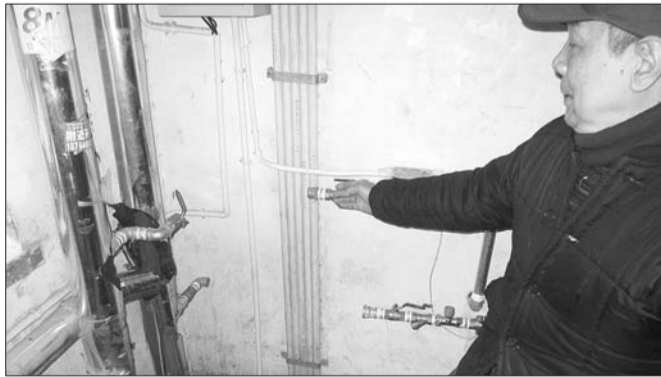
**供热企业:
自管站未参加热调试**

“该小区属于自管站小区,并没有参加热态调试。”16日下午,济南热电的工作人员表示,济泺路168号小区内的换热站属于自管站,并且以流量计费,所以在15日之前,小区并没有进行热态调试。

“我们为什么要在供暖前提前一个星期进行热调试?就是为了发现管网问题,以便及早进行解决。”济南热电的工作人员表示,在热调试过程中,供热企业要对各个小区的用热量有所了解,并且平衡出比例来,如果不参加热调试,在供热初期的一个周内往往容易出现这个问题,“现在我们也积极配合解决这个问题,尽早让居民家里热起来。”

就差1米 暖气没能通到家

申请大半年,舜玉南区一户居民仍在挨冻



申请大半年,最后一米管道却迟迟没装好。

记者 梁开文 摄

□记者 梁开文

生活日报11月16日讯 16日是正式供暖的第二天,看着邻居家暖气都热了,住在舜玉南区24号楼的老人安先生很着急。今年春天,他向

的是,最后一米管道却迟迟没安好。

大半年前就交了申请

“家里太冷,孙女被冻感冒了。”16日下午,安先生拨打本报问暖热线,电话里他的声音很着急,“4月1日我就递交供暖申请了,可现在大半年过去了,暖气管道还没装好,冷啊。”

安先生家在舜玉小区南区24号楼,前年已经有不少居民通了暖,而且他的上下楼邻居也都用上了暖气。

“之所以当初没有和邻居一块通暖,是因为我和老伴退休金都不高,如今年龄大了,还要照顾小孙女,所以想通上暖。”上一采暖季结束后,安先生在开户申请开始的第一天就递交了相关材料,并且缴纳了一万多元的费用。

安先生说,他是散户,本以为很快就能安装好各种设施,最后却发现大半年了活儿也没弄利索。

何时通暖还不确定

16日下午,记者来到舜玉南区。安先生住在二楼,记者看到他家的管道和暖气片已经装好,在二三楼的楼梯位置,留出了进水、回水的两根管道。现在已经正式供暖了,该单元楼立管已经温热,而安先生家管道接口位置距离单元楼立管也就一米左右。

安先生介绍说,安装管道的和安装计量表的是两个部门,“安装管道的留下接口后就不管了,之后安装热表的把表给装上了,最后剩下一米管道没人管了。”

就在记者采访时,一位施工队员拿着扳手来到二楼,开始测量剩余管道距离,“之前一直不给装,肯定是我打了一遍投诉电话起了作用了。”虽然复工了,但是针对安先生关心的何时能通上暖气的问题,这名施工队员却表示“不好说”。

别墅 准现房
66万/套起
配套完善 证件齐全 双气三线
电话: 13021721095

出租华龙路东首门头房
单间楼房 15552501111

浴乐电采暖炉
土暖改电暖更方便
浴乐电热水龙头
诚招各地代理、经销 0531-86981012

更节能 更省电
太阳能采暖
与电、燃气采暖炉配合更省钱
地址: 甸柳新村东路14-1号
电话: 13573167718

老万电暖炉
老万燃气炉
土暖改电暖
电话: 86560849