

# W701 and W701ds Setup Poster for 230 W AC adapter

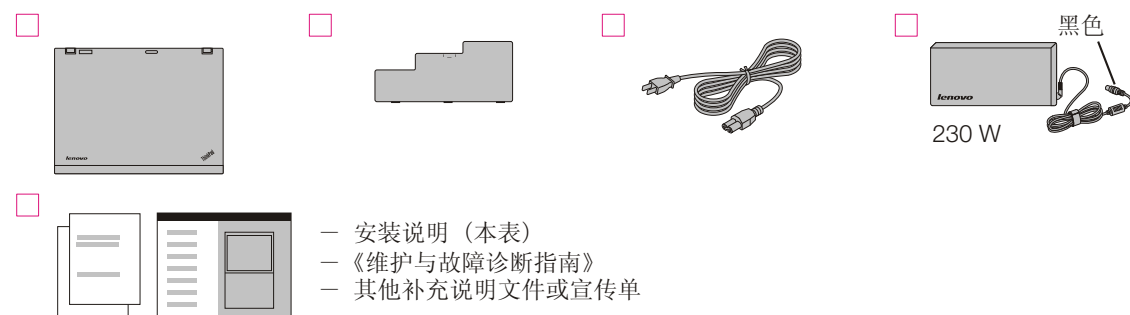
11/20/2009

## ThinkPad®



### 打开包装

某些型号可能包含未列出的部件。如果任何部件缺失或损坏，请联系销售商。



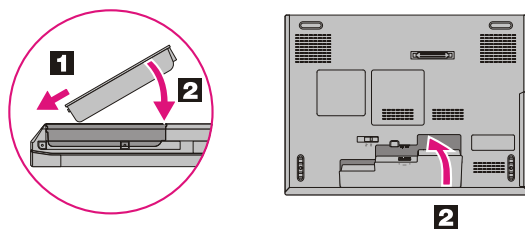
**注：** 未提供恢复光盘。用于恢复出厂安装的文件和应用程序的所有内容都存储在您硬盘驱动器的 Lenovo® 分区上。如果您要除去 Lenovo 分区，请务必创建一套恢复光盘。有关更多信息，请参阅 *Access Help* 中的「恢复概述」。

### 初始安装说明



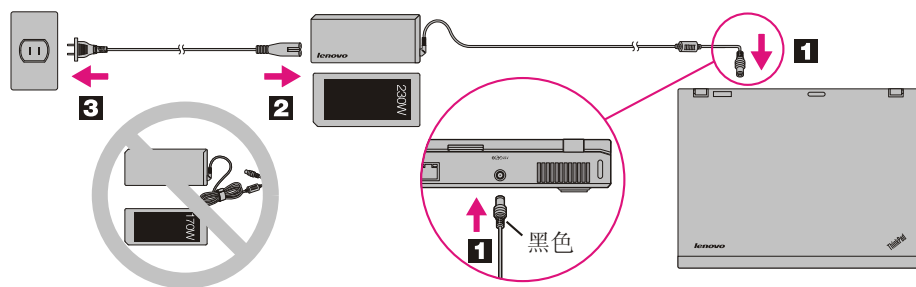
使用计算机之前，请阅读随附的手册中的安全声明和重要提示。

#### 1 安装电池：



#### 2 连接电源：

请确保使用计算机随附的 230 W 交流适配器。请勿使用 170 W 交流适配器。



#### 3 打开电源：



#### 4 按照屏幕说明配置操作系统：

此过程将占用您几分钟。

#### 5 要了解更多信息，请参阅 **Access Help**：

要了解如何打开 *Access Help*，请参阅本页的背面。

## ThinkVantage® Design

如果要使用扩展坞，请使用 ThinkPad® W700 迷你扩展坞 2.0（作为选件提供）。使用该扩展坞时，请确保使用计算机随附的同一个 230 W 交流适配器。

#### 1 UltraConnect™ 无线天线

#### 2 集成摄像头 \*

#### 3 ThinkLight® 键盘灯

#### 4 可单手操作的屏锁

#### 5 第二个屏幕 \*

#### 6 内置麦克风

#### 7 音量调节及静音按键



#### 8 电源按钮



#### 9 ThinkVantage® 按钮



#### 10 无线设备硬件开关



#### 11 指纹识别器

#### 12 Web 浏览器导航键



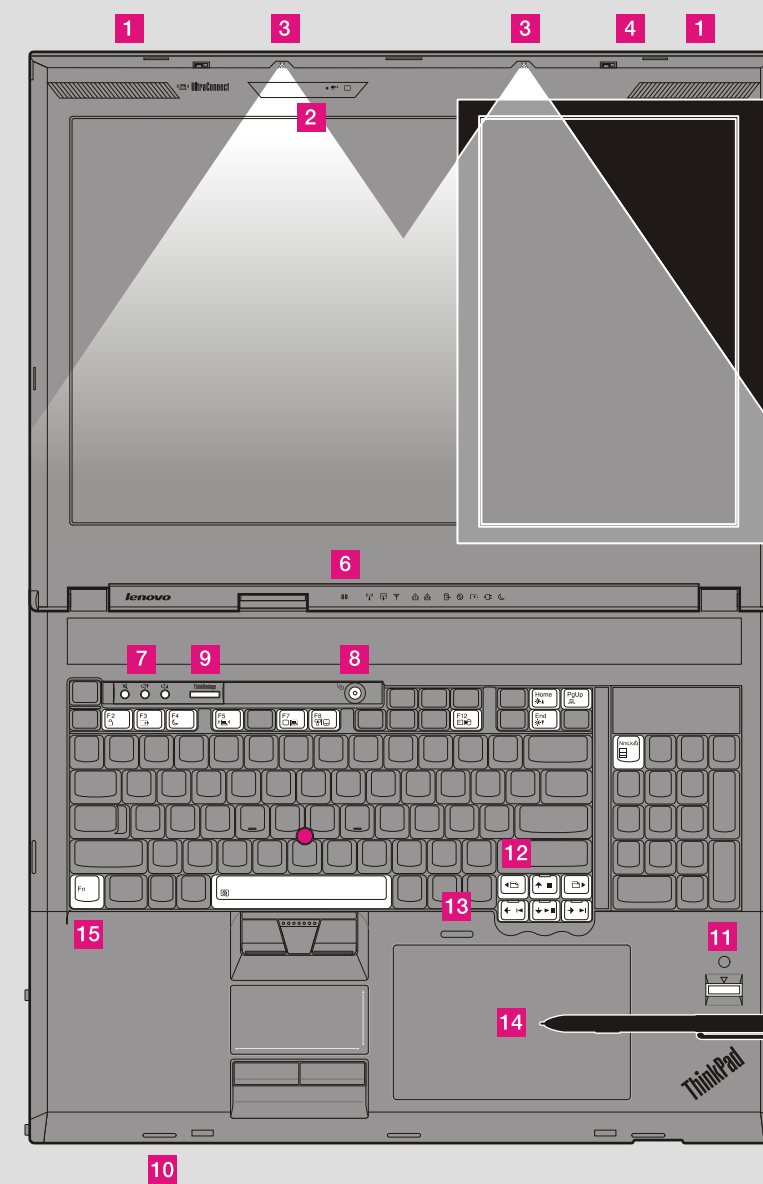
#### 13 色彩校准器 \*

#### 14 数字输入笔和手写板 \*

#### 15 Fn 键

与其他按键结合使用以访问特殊的 ThinkPad 功能。

- F2** 锁定计算机
- F3** 管理电池和电源
- Fn + F4** 进入睡眠（待机）状态
- F5** 管理无线连接
- F7** 更改显示设置
- F8** 更改鼠标设置



**F12** 进入休眠状态

**PgUp** ThinkLight 开 / 关

**Fn +** 多媒体控制

**Home** / **End** 更改显示亮度

**NmLk** 计算器开 / 关

**放大** 放大屏幕内容

\* 特定型号。

## 重要提示

确保遵从下面给出的这些重要技巧，以便充分使用计算机并从中获得无尽乐趣。如若不然，可能会令您感到不适或受伤，或导致计算机出故障。

### 避开计算机散发的热量。

当计算机开启或电池充电时，底板、掌托以及某些其他部件可能会发热。这些部件的温度有多高取决于系统活动的频率和电池的充电程度。

如果与身体接触（即使是透过衣服接触）的时间过长，可能会使您感到不适，甚至还会烧伤皮肤。

- 避免手、膝盖或身体任何其他部位与计算机发热部位长时间接触。
- 定期将手移开掌托，进行适当休息，不要一直使用键盘。

### 避开交流电源适配器散发的热量。

当交流电源适配器连接到电源插座和计算机时，它将产生热量。

如果与身体接触（即使是透过衣服接触）的时间过长，可能会导致皮肤灼伤。

- 请勿将正在工作的交流电源适配器与身体的任何部位接触。
- 切勿使用计算机来取暖。

### 避免弄湿计算机。

为避免溅湿和电击危险，请将液体放置在远离计算机的地方。

### 避免损坏电缆。

对电缆施力过大可能会损坏或弄断电缆。

适当布放交流电源适配器、鼠标、键盘、打印机或任何其他电子设备的电缆，使电缆不会被机器或其他物体夹住、践踏、绊倒他人或者处于任何可能妨碍操作计算机的位置。

### 保护计算机和数据。

移动计算机之前，请执行以下操作之一，并确保开机指示灯未点亮：

- 关闭计算机。
- 按 Fn+F4 键将计算机置于睡眠（待机）方式。
- 按 Fn+F12 键将计算机置于休眠方式。

这有助于防止损坏计算机以及可能造成的数据丢失。

### 轻拿轻放计算机。

- 请勿掉落、撞击、刮擦、扭曲、击打、震动、挤压计算机、显示屏或外接设备，或在它们的上面放置重物。
- 请使用具有良好防震和保护能力的优质便携包。
- 请勿将计算机放在塞得很满的箱子或包中。
- 将计算机放入便携包之前，请确保该计算机已关闭、处于睡眠（待机）方式（Fn+F4）或休眠方式（Fn+F12）。

## 查找信息

要查找有关计算机的详细信息，请参阅下面的手册。

### **Access Help**

*Access Help* 是预装在计算机上的全面的联机手册。它能够解答有关计算机的大多数问题，帮助您配置预装的功能部件和工具，或解决问题。要打开 *Access Help*，请执行以下操作：

对于 Windows® 7：

单击“**开始**”，然后单击“**帮助和支持**”。在 Windows 的“帮助和支持”中，单击“**Lenovo Access Help**”。

对于 Windows Vista® 和 Windows XP：

— 按 ThinkVantage 按键。在 Productivity Center 的“**快速链接**”下面单击“**访问系统上的帮助**”。

— 单击“**开始**”，将光标移到“**所有程序**”；然后移至 **ThinkVantage**。单击 **Access Help**。

### **《维护与故障诊断指南》**

《维护与故障诊断指南》提供有关安全和故障诊断的信息、帮助和维护信息，以及您计算机的保修信息。

### **《安全与保修指南》**

《安全与保修指南》包含常规的安全说明和完整的 Lenovo 有限保证。如果要参阅，请访问 <http://www.lenovo.com/think/support>，单击“**故障诊断**”，然后单击“**用户指南和手册**”。

### **法规声明**

“法规声明”提供有关无线电频率和安全标准的信息。使用计算机上的无线设备以前，请务必阅读该声明。如果要参阅，请访问 <http://www.lenovo.com/think/support>，单击“**故障诊断**”，然后单击“**用户指南和手册**”。

## 获取帮助和服务

为确保计算机达到最佳性能，请浏览以下 Web 页面，以查找故障诊断帮助和常见问题及解答方面的信息：  
<http://www.lenovo.com/support/faq>

如果您仍需帮助，请参考《维护与故障诊断指南》中的『获取帮助和支持』。您可以打电话给客户支持中心以获得帮助和信息。要获取最新的电话号码，请访问：<http://www.lenovo.com/support/phone>。

© Copyright Lenovo 2009.

Lenovo、ThinkLight、ThinkPad、ThinkVantage 和 UltraConnect 是 Lenovo 在美国和 / 或其他国家或地区的商标。Windows 和 Windows Vista 是 Microsoft Corporation 在美国和 / 或其他国家或地区的商标。其他公司、产品或服务的名称可能是其他公司的商标或服务标志。



Reduce | Reuse | Recycle

P/N: 63Y2826  
Printed in China

For Barcode Position Only