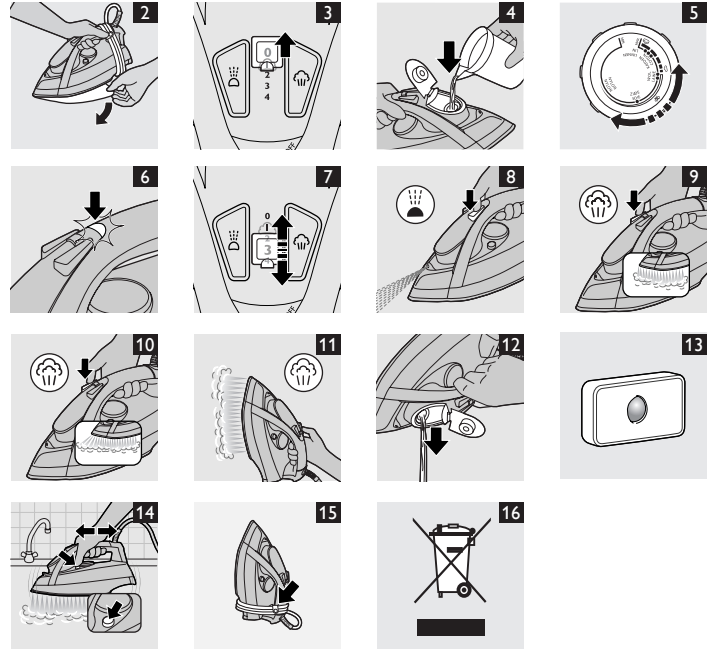
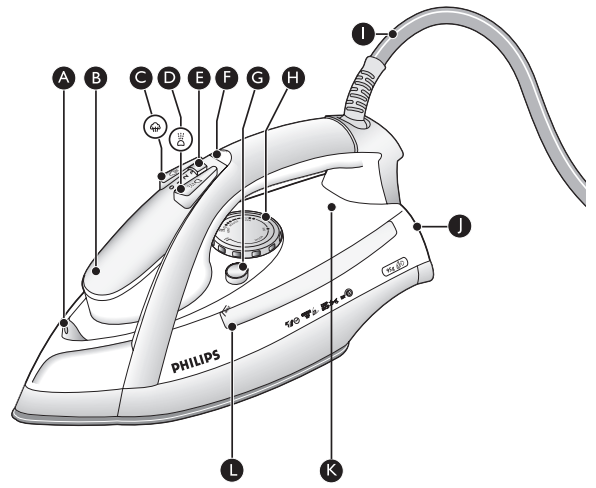


Register your product and get support at
www.philips.com/welcome

GC3500 SERIES



PHILIPS



Introduction

Congratulations on your purchase and welcome to Philips! To fully benefit from the support that Philips offers, register your product at www.philips.com/welcome.

Important

Read this user manual carefully before you use the appliance and save it for future reference.

Danger

- Never immerse the iron in water.

Warning

- Check if the voltage indicated on the appliance corresponds to the local mains voltage before you connect the appliance.
- Do not use the appliance if the plug, the mains cord or the appliance itself shows visible damage, or if the appliance has been dropped or leaks.
- If the mains cord is damaged, you must have it replaced by Philips, a service centre authorised by Philips or similarly qualified persons in order to avoid a hazard.
- Never leave the appliance unattended when it is connected to the mains.
- This appliance is not intended for use by persons (including children) with reduced physical, sensory or mental capabilities, or lack of experience and knowledge, unless they have been given supervision or instruction concerning use of the appliance by a person responsible for their safety.
- Children should be supervised to ensure that they do not play with the appliance.
- Do not let the mains cord come into contact with the hot soleplate of the iron.



Caution

- If the appliance is provided with an earthed plug, it must be plugged into an earthed wall socket.
- Check the mains cord regularly for possible damage.
- The soleplate of the iron can become extremely hot and may cause burns if touched.
- When you have finished ironing, when you clean the appliance, when you fill or empty the water tank and also when you leave the iron even for a short while: set the steam control to position 0, put the iron on its heel and remove the mains plug from the wall socket.
- Always place and use the iron on a stable, level and horizontal surface.
- Do not put perfume, vinegar, starch, descaling agents, ironing aids or other chemicals in the water tank.
- This appliance is intended for household use only.

Electromagnetic fields (EMF)

This Philips appliance complies with all standards regarding electromagnetic fields (EMF). If handled properly and according to the instructions in this user manual, the appliance is safe to use based on scientific evidence available today.

General description (Fig. 1)

- A** Spray nozzle
- B** Filling opening with cap
- C** Steam boost button ()
- D** Spray button ()
- E** Steam control
- F** Amber temperature light (specific types only: with red auto-off indication)
- G** Calc-Clean button
- H** Temperature dial
- I** Mains cord
- J** Heel
- K** Anti-Calc tablet (specific types only)
- L** Water tank

Not shown: filling cup

Before first use

- 1 Remove any sticker, protective foil or plastic from the soleplate (Fig. 2).

Preparing for use

Filling the water tank

Do not put perfume, vinegar, starch, descaling agents, ironing aids or other chemicals in the water tank.

- 1 Make sure the appliance is unplugged.
- 2 Set the steam control to position 0 (= no steam) (Fig. 3).
- 3 Open the cap of the filling opening.
- 4 Tilt the iron backwards and use the filling cup to fill the water tank with tap water up to the maximum level. (Fig. 4)

Do not fill the water tank beyond the MAX indication.

- 5 Close the cap of the filling opening ('click').

Setting the temperature

- 1 Put the iron on its heel.
- 2 To set the required ironing temperature, turn the temperature dial to the appropriate position (Fig. 5).

Check the laundry care label for the required ironing temperature:

- ● for synthetic fabrics (e.g. acrylic, nylon, polyamide, polyester)
- ● for silk
- ●● for wool
- ●●● for cotton and linen

If you do not know what kind or kinds of fabric an article is made of, determine the right ironing temperature by ironing a part that is not visible when you wear or use the article.

Silk, woollen and synthetic materials: iron the reverse side of the fabric to prevent shiny patches. To prevent stains, do not use the spray function. Start ironing the articles that require the lowest ironing temperature, such as those made of synthetic fibres.

- 3 Plug in the appliance. If the appliance has an earthed plug, put the mains plug in an earthed wall socket.
 - ▶ The amber temperature light goes on (Fig. 6).
- 4 When the temperature light goes out, wait a while before you start ironing. The temperature light goes on from time to time during ironing.

Using the appliance

Note: The iron may give off some smoke when you use it for the first time. This stops after a short while.

Steam ironing

- 1 Make sure that there is enough water in the water tank.
- 2 Set the recommended ironing temperature (see chapter 'Preparing for use', section 'Setting the temperature').
- 3 Set the appropriate steam setting. Make sure that the steam setting is suitable for the set ironing temperature: (Fig. 7)
 - 1 - 2 for moderate steam (temperature settings ●● to ●●●)
 - 3 - 4 for maximum steam (temperature settings ●●● to MAX)

Note: The iron starts to produce steam as soon as it has reached the set temperature.

Note: If the selected ironing temperature is too low (MIN to ●●), water may drip from the soleplate (see chapter 'Features', section 'Drip stop').

Ironing without steam

- 1 Set the steam control to position 0 (= no steam) (Fig. 3).
- 2 Set the recommended ironing temperature (see chapter 'Preparing for use', section 'Setting the temperature').

Features

Spray function

You can use the spray function at any temperature to moisten the article to be ironed. This helps remove stubborn creases.

- 1 Make sure that there is enough water in the water tank.
- 2 Press the spray button several times to moisten the article to be ironed (Fig. 8).

Steam boost

A powerful steam boost helps to remove very stubborn creases. The steam boost function can only be used at temperature settings between ●● and MAX.

- 1 Press and release the steam boost button (Fig. 9).

Concentrated steam boost from the special Steam Tip (specific types only)

The concentrated steam boost from the long vents in the Steam Tip enhances the distribution of steam into every part of your garment. The concentrated steam boost function can only be used at temperature settings between ●● and MAX.

- 1 Press and release the steam boost button (Fig. 10).

Vertical steam boost

You can also use the steam boost function when you hold the iron in vertical position. This is useful for removing creases from hanging clothes, curtains etc.

- 1 Hold the iron in vertical position and press and release the steam boost button (Fig. 11).

Never direct the steam at people.

Drip stop (specific types only)

This iron is equipped with a drip-stop function: the iron automatically stops producing steam when the temperature is too low, to prevent water from dripping out of the soleplate. When this happens you may hear a sound.

Automatic shut-off function (specific types only)

The automatic shut-off function automatically switches off the iron if it has not been moved for a while.

- ▶ The red auto-off indication of the temperature light flashes to indicate that the iron has been switched off by the automatic shut-off function (Fig. 6).

To let the iron heat up again:

- 1 Pick up the iron or move it slightly
 - ▶ The red auto-off indication goes out.
 - ▶ If the temperature of the soleplate has dropped below the set ironing temperature, the amber temperature light goes on.
- 2 If the amber temperature light goes on after you have moved the iron, wait for it to go out before you start ironing.

Note: If the amber temperature light does not go on after you move the iron, the soleplate still has the right temperature and the iron is ready for use.

Cleaning and maintenance

Cleaning

- 1 Set the steam control to position 0, remove the plug from the wall socket and let the iron cool down.
- 2 Wipe flakes and any other deposits off the soleplate with a damp cloth and a non-abrasive (liquid) cleaning agent.

To keep the soleplate smooth, avoid hard contact with metal objects. Never use a scouring pad, vinegar or other chemicals to clean the soleplate.

- 3 Clean the upper part of the iron with a damp cloth.
- 4 Regularly rinse the water tank with water. Empty the water tank after you have rinsed it (Fig. 12).

Double-Active Calc System (specific types only)

The Double-Active Calc System consists of an Anti-Calc tablet inside the water tank combined with the Calc-Clean function.

- 1 The Anti-Calc tablet prevents scale from clogging the steam vents. This tablet is constantly active and does not need to be replaced (Fig. 13).
- 2 The Calc-Clean function removes the scale particles from the iron.

Calc-Clean function

Use the Calc-Clean function once every two weeks. If the water in your area is very hard (i.e. when flakes come out of the soleplate during ironing), use the Calc-Clean function more frequently.

- 1 Make sure the appliance is unplugged.
- 2 Set the steam control to position 0.
- 3 Fill the water tank to the maximum level.

Do not pour vinegar or other descaling agents in the water tank.

- 4 Set the temperature dial to MAX.
- 5 Plug in the appliance. If the appliance has an earthed plug, put the mains plug in an earthed wall socket.
- 6 Unplug the iron when the temperature light goes out.
- 7 Hold the iron over the sink, press and hold the Calc-Clean button and gently shake the iron to and fro (Fig. 14).
 - ▶ Steam and boiling water come out of the soleplate. Impurities and flakes (if any) are flushed out.
- 8 Release the Calc-Clean button as soon as all the water in the tank has been used up.
- 9 Repeat the Calc-Clean process if the iron still contains a lot of impurities.

After the Calc-Clean process

- 1 Put the plug back into the wall socket and let the iron heat up to let the soleplate dry.
- 2 Unplug the iron when the temperature light goes out.

- 3 Move the iron gently over a piece of used cloth to remove any water stains that may have formed on the soleplate.

- 4 Let the iron cool down before you store it.

Storage

- 1 Set the steam control to position 0, remove the plug from the wall socket and let the iron cool down.
- 2 Wind the mains cord round the cord storage facility (Fig. 15).
- 3 Store the iron on its heel in a safe and dry place.

Environment

- Do not throw away the appliance with the normal household waste at the end of its life, but hand it in at an official collection point for recycling. By doing this, you help to preserve the environment (Fig. 16).

Guarantee & service

If you need service or information or if you have a problem, please visit the Philips website at www.philips.com or contact the Philips Consumer Care Centre in your country (you find its phone number in the worldwide guarantee leaflet). If there is no Consumer Care Centre in your country, go to your local Philips dealer.

Troubleshooting

This chapter summarises the most common problems you could encounter with the appliance. If you are unable to solve the problem with the information below, contact the Consumer Care Centre in your country.

Problem	Possible cause	Solution
The iron is plugged in, but the soleplate stays cold.	There is a connection problem.	Check the mains cord, the plug and the wall socket.
	The temperature dial is set to MIN.	Set the temperature dial to the required position
The iron does not produce any steam.	There is not enough water in the water tank.	Fill the water tank (see chapter 'Preparing for use', section 'Filling the water tank').
	The steam control is set to position 0.	Set the steam control to a position between 1 and 4 (see chapter 'Using the appliance', section 'Steam ironing').
	The iron is not hot enough and/or the drip-stop function has been activated (specific types only).	Set an ironing temperature that is suitable for steam ironing (●● to MAX). Put the iron on its heel and wait until the amber temperature light goes out before you start ironing.
Water droplets drip onto the fabric during ironing.	The temperature dial has been set to a temperature that is too low for steam ironing.	Set an ironing temperature that is suitable for steam ironing (temperature settings ●● to MAX). Put the iron on its heel and wait until the amber temperature light goes out.
	You have put an additive in the water tank.	Rinse the water tank and do not put any additive in the water tank.
	You have not closed the cap of the filling opening properly.	Press the cap until you hear a click.
Flakes and impurities come out of the soleplate during ironing.	Hard water forms flakes inside the soleplate.	Use the Calc-Clean function one or more times (see chapter 'Cleaning and maintenance', section 'Calc-Clean function').
The temperature light flashes red (specific types only).	The automatic shut-off function has switched off the iron (see chapter 'Features').	Move the iron slightly to deactivate the automatic shut-off function. The red auto-off indication of the temperature light goes out.
Water drips from the soleplate after the iron has cooled down or has been stored (specific types only)	You have put the iron in horizontal position while there was still water in the water tank.	Always set the steam control to position 0 and empty the water tank after use. Store the iron on its heel.
The iron does not produce a steam boost.	You used the steam boost function too often within a short period.	Continue ironing in horizontal position and wait a while before you use the steam boost function again..

Problem	Possible cause	Solution
	The iron is not hot enough.	Set an ironing temperature at which the steam boost function can be used (temperature settings ●● to MAX). Put the iron on its heel and wait until the amber temperature light goes out before you use the steam boost function.

제품 소개

필립스 제품을 구입해 주셔서 감사합니다! 필립스가 드리는 지원 혜택을 받으실 수 있도록 www.philips.co.kr에서 회원을 등록하십시오.

중요사항

본 제품을 사용하기 전에 이 사용 설명서를 주의 깊게 읽고 나중에 참조할 수 있도록 잘 보관하십시오.

위험

- 다리미는 절대로 물에 담그지 마십시오.

경고

- 제품에 전원을 연결하기 전에, 제품에 표시된 전압과 사용 지역의 전압이 일치하는지 확인하십시오.
- 플러그 및 전원 코드, 제품 본체에 눈에 띄는 손상이 있거나 혹은, 제품을 떨어뜨렸거나 제품에서 물이 새면, 제품을 사용하지 마십시오.
- 전원 코드가 손상된 경우, 안전을 위해 필립스 서비스 센터 또는 필립스 서비스 지정점에 의뢰하여 교체하십시오.
- 제품이 전원에 연결된 상태에서는 자리를 절대 비우지 마십시오.
- 신체적인 감각 및 정신적인 능력이 떨어지거나 경험과 지식이 풍부하지 않은 사용자(어린이 포함)는 혼자 제품을 사용하지 말고 제품 사용과 관련하여 안전에 책임 질 수 있도록 지시사항을 충분히 숙지한 사람의 도움을 받으십시오.
- 어린이가 제품을 가지고 놀지 못하도록 지도해 주십시오.
- 열판이 가열되어 있을 때는 전원 코드가 열판에 닿지 않도록 주의하십시오.

주의

- 제품 플러그가 접지형인 경우, 반드시 접지형 벽면 콘센트에 꽂으십시오.
- 전원 코드에 손상 부위가 있는지 정기적으로 점검하십시오.
- 다리미의 열판은 매우 뜨거워질 수 있으므로 만질 경우 화상을 입을 수도 있습니다.
- 다리미를 마쳤을 때, 다리미를 닦을 경우, 물탱크에 물을 보충할 경우, 잠시라도 다리미를 놓아두고 자리를 비울 때는 스팀량 조절기를 '0' 으로 맞추십시오. 또한 다리미를 받침대에 세워 놓은 다음 벽면 콘센트에서 전원 플러그를 뽑으십시오.
- 다리미는 항상 안정적이고 평평하며 수평인 곳에 놓고 사용하십시오.
- 물 탱크에 향수, 식초, 풀, 석회질 제거제, 다리질 보조제, 기타 화학 약품을 넣지 마십시오.
- 본 제품은 가정용입니다.

EMF(전자기장)

이 필립스 제품은 EMF(전자기장)와 관련된 모든 기준을 준수합니다. 이 사용 설명서의 지침에 따라 적절하게 취급할 경우 이 제품은 안전하게 사용할 수 있으며 이는 현재까지의 과학적 증거에 근거하고 있습니다.

각 부의 명칭 (그림 1)

- A 스프레이 노즐
B 뚜껑이 달린 물 주입구
C 순간 스팀 버튼(☞)
D 스프레이 버튼(☞)
E 스팀량 조절기
F 황색 온도 표시등(특정 모델만 해당: 적색 자동 전원 차단 표시등)
G 석회질 세척 버튼
H 온도 조절기
I 전원 코드
J 받침대
K 석회질 방지제(특정 모델만 해당)
L 물 탱크

그림 표시 안 됨: 물 주입용 컵

최초 사용 전

- 1 열판에 붙어있는 모든 스티커나 보호막 또는 플라스틱을 제거하십시오 (그림 2).

사용 전 준비

물 탱크 채우기

물 탱크에 향수, 식초, 풀, 석회질 제거제, 다리질 보조제, 기타 화학 약품을 넣지 마십시오.

- 1 전원 플러그가 분리되어 있는지 확인하십시오.
2 스팀량 조절기를 '0' (=스팀 없음)에 맞추십시오 (그림 3).
3 물 주입구 뚜껑을 여십시오.
4 다리미를 뒤쪽으로 기울이고 물 주입용 컵을 사용하여 물 탱크에 수돗물을 최대 수위까지 채우십시오. (그림 4)

물 탱크는 최대 수위량 표시 MAX 이상 채우지 마십시오.

- 5 물 주입구 뚜껑을 여십시오 ('딸깍' 소리가 남).

온도 조절

- 1 다리미를 바로 세우십시오.

- 2 온도 조절기를 적절한 위치로 돌려 원하는 온도를 설정하십시오 (그림 5).

다리질 온도는 의류에 부착된 세탁 표시 사항을 참고하십시오.

- ● 합성 섬유(예: 아크릴, 나일론, 폴리아미드, 폴리에스테르)
- ● 실크
- ● 모
- ●● 면, 마

어떤 섬유로 만들어졌는지 잘 모르는 경우, 입거나 그 물건을 사용할 때 보이지 않는 부분에 다리질을 해 보고 적절한 다리질 온도를 결정하십시오. 실크, 모직, 합성 섬유: 번들거림이 생기지 않도록 옷감의 뒤쪽을 다리질하십시오. 얼룩이 생길 수 있으므로 스프레이 기능을 사용하지 마십시오.

합성 섬유 제품과 같이 가장 낮은 온도로 다리질해야 하는 것부터 다리질하십시오.

- 3 제품 플러그를 꽂으십시오. 제품 플러그가 접지형인 경우 반드시 접지형 벽면 콘센트에 꽂으십시오.

▶ 황색 온도 표시등이 켜집니다 (그림 6).

- 4 온도 표시등이 꺼지면, 잠시 기다린 후 다리질을 시작하십시오. 다리질하는 도중 온도 표시등이 수시로 켜집니다.

제품 사용

참고: 다리미를 처음 사용할 때에는 연기가 발생할 수도 있습니다. 하지만 잠시 후 멈춥니다.

스팀 다리질

- 1 물 탱크에 물이 충분한지 확인하십시오.

- 2 권장 다리질 온도를 설정하십시오('사용 준비'란의 '온도 조절' 참조).

- 3 적절한 스팀 설정을 선택하십시오. 이 스팀 설정이 다리질 온도에 적합인지 확인하십시오 (그림 7).

- 1-2 단계: 보통 스팀(온도 조절: ●● ~ ●●●)
- 3-4 단계: 최대 스팀(온도 설정: ●●● - MAX)

참고: 다리미가 설정된 온도에 도달하면 스팀이 분사되기 시작합니다.

참고: 다리질 온도를 너무 낮게 선택하면(MIN ~●●) 열판에서 물이 쏠 수 있습니다('기능'란의 '누수 방지'란 참조).

일반 다리질(스팀 기능 차단)

- 1 스팀량 조절기를 '0' (=스팀 없음)에 맞추십시오 (그림 3).

- 2 권장 다리질 온도를 설정하십시오('사용 준비'란의 '온도 조절' 참조).

기능

스프레이 기능

스프레이 기능을 사용하여 다리질할 부분을 적셔줄 수 있습니다. 이를 통해 심하게 구겨진 주름도 제거할 수 있습니다.

- 1 물 탱크에 물이 충분한지 확인하십시오.

- 2 스프레이 버튼을 수 차례 눌러 다리질할 부분을 적셔주십시오 (그림 8).

순간 스팀

강력한 순간 스팀은 잘 퍼지지 않는 매우 심한 주름을 펴는 데 효과적입니다.

순간 스팀 기능은 ●●에서 최대 온도 설정인 MAX 사이의 온도 설정에서만 사용할 수 있습니다.

- 1 순간 스팀 버튼을 눌렀다가 놓으십시오 (그림 9).

특수 스팀 팁에서 분사되는 집중 순간 스팀 팁(특정 모델만 해당)

스팀 팁의 긴 벤트에서 나오는 집중 순간 스팀은 옷감의 모든 부분에 스팀이 골고루 퍼지도록 합니다. 집중 순간 스팀 기능은 ●● ~ MAX 사이의 온도 설정에서만 사용할 수 있습니다.

- 1 순간 스팀 버튼을 눌렀다가 놓으십시오 (그림 10).

강력한 수직 스팀

순간 스팀 기능은 다리미를 수직으로 들고 있는 상태에서도 사용할 수 있습니다. 이 기능은 걸려있는 옷이나 커튼 등의 주름을 없애는 데 유용합니다.

1 다리미를 수직으로 들고 순간 스팀 버튼을 놓습니다 (그림 11).

절대 사람을 향해 스팀을 분사하지 마십시오.

누수 방지(특정 모델만 해당)

이 다리미에는 누수 방지 기능이 있습니다. 온도가 너무 낮은 경우 열판에서 물이 떨어지는 것을 방지하기 위해 다리미가 스팀 분사를 자동으로 중지합니다. 이 때, 소리가 들립니다.

자동 전원 차단 기능(특정 모델만 해당)

다리미를 일정 시간 동안 움직이지 않으면 사용자의 안전을 위하여 자동 전원 차단 기능이 자동으로 다리미의 전원을 꺼줍니다.

▶ 적색 자동 전원 차단 표시등이 깜빡이며 사용자의 안전을 위하여 자동 전원 차단 기능에 의해 다리미의 전원이 꺼졌음을 알려줍니다 (그림 6). 다리미를 다시 가열하려면

1 다리미를 들거나 가볍게 움직이십시오.

▶ 적색 자동 전원 차단 표시등이 꺼집니다.

▶ 열판의 온도가 설정한 다리질 온도 아래로 떨어지면 황색 온도 표시등이 켜집니다.

2 다리미를 움직인 이후에 황색 온도 표시등이 켜지면 다리질을 시작하기 전에 표시등이 꺼질 때까지 기다리십시오.

참고: 다리미를 움직여도 황색 온도 표시등이 켜지지 않으면 아직 열판 온도가 적절한 온도를 유지하고 있으므로 다리질을 시작하실 수 있습니다.

청소 및 유지관리

청소

1 스팀량 조절기를 '0' 위치에 맞춘 다음 벽면 콘센트에서 플러그를 분리하여 다리미를 식히십시오.

2 젖은 헝겊과 비마모성 세척액으로 열판에서 불순물을 닦으십시오.

열판을 매끈하게 유지하기 위해 금속과 같은 딱딱한 물체와 접촉하지 않도록 하십시오. 열판을 닦을 때에는 절대 수세미나 식초 또는 기타 화학 약품을 사용하지 마십시오.

3 물에 적신 천으로 다리미 상부를 닦으십시오.

4 물 탱크는 물로 정기적으로 행구십시오. 세척 후에는 물 탱크를 비우십시오 (그림 12).

이중 석회질 방지 시스템(특정 모델만 해당)

이중 석회질 방지 시스템은 물 탱크 내에 석회질 세척 기능과 석회질 방지제로 구성되어 있습니다.

1 석회질 방지제는 석회질 및 물때가 스팀 분사구를 막는 것을 방지합니다. 방지제는 영구적으로 사용 가능하므로 교체할 필요가 없습니다 (그림 13).

2 석회질 방지제 기능은 다리미에서 석회질 입자를 제거합니다.

석회질 세척 기능

석회질 세척 기능은 2주일에 한 번씩 사용하십시오. 사용하는 지역에서 물의 경도가 높을 경우(예를 들어, 다리질하는 동안 열판에서 이물질이 나오는 경우)에는 석회질 세척 기능을 더 자주 사용하십시오.

1 전원 플러그가 분리되어 있는지 확인하십시오.

2 스팀 조절기를 '0' 으로 설정하십시오.

3 물 탱크에 물을 최고 수위(MAX)까지 채우십시오.

물 탱크에 식초 또는 다른 석회질 제거제를 넣지 마십시오.

4 온도 조절기를 MAX로 설정하십시오.

5 제품 플러그를 꽂으십시오. 제품 플러그가 접지형인 경우 반드시 접지형 벽면 콘센트에 꽂으십시오.

6 온도 표시등이 꺼지면 다리미 전원 플러그를 뽑으십시오.

7 다리미를 싱크대 위에서 들고, 석회질 세척 버튼을 누른 상태에서 앞뒤로 천천히 흔드십시오 (그림 14).

▶ 스팀과 끓는 물이 열판의 스팀 구멍으로 나오며, 이 때 석회질과 불순물이 함께 나옵니다.

8 물 탱크의 물이 모두 빠지면 석회질 세척 버튼을 놓으십시오.

9 다리미에 아직도 불순물이 많이 남아있으면 석회질 세척 작업을 반복하십시오.

석회질 세척 작업 후

1 전원 플러그를 벽면 콘센트에 꽂고 다리미를 가열하여 열판을 말리십시오.

2 온도 표시등이 꺼지면 다리미 전원 플러그를 뽑으십시오.

3 다리미를 못 쓰는 천 위에 문질러서 열판에 남아 있는 물 얼룩을 제거하십시오.

4 보관하기 전에 다리미를 식히십시오.

보관

1 스팀량 조절기를 '0' 위치에 맞춘 다음 벽면 콘센트에서 플러그를 분리하여 다리미를 식히십시오.

2 전원 코드를 코드 보관함에 잘 감아 놓으십시오 (그림 15).

3 다리미는 반드시 안전하고 건조한 장소에 똑바로 세워 보관하십시오.

환경

- 수명이 다 된 제품은 일반 가정용 쓰레기와 함께 버리지 마시고 지정된 재활용 수거 장소에 버리십시오. 이런 방법으로 환경 보호에 동참하실 수 있습니다 (그림 16).

품질 보증 및 서비스

보다 자세한 정보가 필요하시거나, 사용상의 문제가 있을 경우에는 필립스전자 홈페이지(www.philips.co.kr)를 방문하시거나 필립스 고객 상담실로 문의하십시오. 전국 서비스센터 안내는 제품 보증서를 참조하십시오. *(주)필립스전자: (02)709-1200 *고객 상담실: (080)600-6600(수신자부담)

문제 해결

이 란은 제품을 사용하면서 가장 일반적으로 경험하게 되는 문제와 그 해결 방법을 제시합니다. 발생한 문제를 아래 정보로 해결할 수 없는 경우에는 필립스 고객 상담실로 문의하십시오.

문제점	가능한 원인	해결책
다리미를 전원에 연결했지만 열판이 가열되지 않습니다.	전원 연결에 문제가 있습니다.	전원 코드, 전원 플러그 및 벽면 콘센트를 확인하십시오.
다리미에서 스팀이 나오지 않습니다.	온도 조절기가 MIN 에 맞추었습니다.	온도 조절기를 필요한 위치에 맞추십시오.
다리미에서 스팀이 나오지 않습니다.	물 탱크의 물이 충분하지 않습니다.	물탱크에 물을 채우십시오('제품 사용 전 준비' 란의 '물 탱크 채우기' 란 참조).
다리미가 충분히 가열되지 않거나 누수 방지 기능이 작동되었습니다(특정 모델만 해당).	스팀량 조절기를 0 에 맞추었습니다.	스팀량 조절기를 1~4 사이에 맞추십시오('제품 사용' 란의 '스팀 다리질' 참조).
다리미가 충분히 가열되지 않거나 누수 방지 기능이 작동되었습니다(특정 모델만 해당).	온도 조절기를 이용하여 스팀 다리질에 적합한 다리질 온도(●● - MAX)를 선택하십시오. 다리미를 똑바로 세우고 황색 온도 표시등이 꺼질 때까지 기다린 다음 다리질을 시작하십시오.	온도 조절기를 이용하여 스팀 다리질에 적합한 다리질 온도(온도 설정 ●● - MAX)를 선택하십시오. 다리미를 똑바로 세우고 황색 온도 표시등이 꺼질 때까지 기다리십시오.
다리미가 충분히 가열되지 않거나 누수 방지 기능이 작동되었습니다(특정 모델만 해당).	온도 조절기의 온도가 스팀 다리질을 하기에 너무 낮게 설정되어 있습니다.	온도 조절기를 이용하여 스팀 다리질에 적합한 다리질 온도(온도 설정 ●● - MAX)를 선택하십시오. 다리미를 똑바로 세우고 황색 온도 표시등이 꺼질 때까지 기다리십시오.
다리미가 충분히 가열되지 않거나 누수 방지 기능이 작동되었습니다(특정 모델만 해당).	물 탱크에 첨가제를 넣었을 수 있습니다.	물 탱크를 행구고 더 이상 첨가제를 넣지 마십시오.
다리미가 충분히 가열되지 않거나 누수 방지 기능이 작동되었습니다(특정 모델만 해당).	물 투입구의 뚜껑을 제대로 닫지 않았습니다.	딸깍 소리가 날 때까지 눌러 뚜껑을 닫아주십시오.
다리미를 할 때 열판에서 이물질이나 불순물이 떨어집니다.	경수가 열판 내부에 석회질을 생성시켰습니다.	석회질 세척 기능을 여러 차례 사용하십시오('청소 및 유지관리' 란의 '석회질 세척 기능' 참조).
온도 표시등이 적색으로 깜빡입니다(특정 모델만 해당).	자동 전원 차단 기능으로 다리미의 전원이 꺼진 상태입니다('기능' 란 참조).	다리미를 약간 흔들어 자동 전원 차단 기능을 해제하십시오. 온도 표시등의 적색 자동 전원 차단 표시등이 꺼질 것입니다.

문제점	가능한 원인	해결책
다리미를 식히거나 보관한 후에 열판에서 물이 떨어집니다(특정 모델만 해당).	물 탱크에 물이 아직 남아 있는 상태에서 다리미를 수평으로 놓아 두었습니다.	사용 후 항상 스팀량 조절기를 0에 맞추고 물 탱크를 비우십시오. 다리미는 똑바로 세워서 보관하십시오.
다리미에서 순간 스팀이 나오지 않습니다.	순간 스팀 기능을 짧은 시간 동안 너무 자주 사용했을 수 있습니다. 열판이 충분히 가열되지 않습니다.	순간 스팀 기능을 다시 사용하기 전에 수평으로 다리미를 하면서 조금만 기다리십시오. 다리미 온도를 순간 스팀 기능을 사용할 수 있는 온도(온도 설정 ●● ~ MAX)로 설정하십시오. 다리미를 세운 뒤 황색 온도 표시등이 꺼질 때까지 기다린 다음 순간 스팀 기능을 사용하십시오.

제조번호 부여기준 : 본 제품의 제조번호는 4자리,5자리,6자리,9자리로 표기될 수 있습니다. (1) **4자리일 경우** : 앞의 두 자리는 연도를, 뒤의 두 자리는 생산된 주를 의미합니다. 예) 0632 → 2006년 32번째 주에 생산 (2) **5자리일 경우** : 앞의 두 자리는 연도를, 다음 두 자리는 생산된 주를, 마지막 자리는 생산된 요일을 의미합니다. 예) 06243 → 2006년 24번째 주의 수요일 생산 (3) **6자리일 경우** : 앞의 두 자리는 연도를, 다음 두 자리는 월을, 마지막 두 자리는 일을 의미합니다. 예) 061125 → 2006년 11월 25일 생산 (4) **9자리일 경우** : 앞의 한 자리는 제조국을, 다음 두 자리는 연도를, 다음 두 자리는 생산된 주를, 다음 한 자리는 공장의 생산라인을, 마지막 3자리는 그 주에 생산된 제품의 일련번호를 의미합니다. 예) 507402001 → 네덜란드에서 2007년 40번째 주에 2번 생산라인에서 첫 번째 생산 (5) **기타제조번호**에 대한 문의사항은 (02)709-1200 으로 연락바랍니다.

簡介

恭喜您購買本產品並歡迎加入飛利浦！請於 www.philips.com/welcome 註冊您的產品，以善用飛利浦提供的支援。

重要事項

在使用本產品前，請先仔細閱讀本使用手冊，並保留說明以供日後參考。

危險

- 請勿將熨斗浸泡在水中。

警示

- 在您連接電源之前，請檢查本地的電源電壓是否與產品所標示的電壓相符。
- 插頭、電源線或產品本身受損時，或是產品曾摔落或漏電時，請勿使用。
- 如果電線損壞，則必須交由飛利浦、飛利浦授權之服務中心，或是具備相同資格的技師更換，以免發生危險。
- 當本產品連接到電源時，必須有人看顧。
- 基於安全考量，在缺乏監督及適當指示之下，本產品不適用於孩童及任何身體、知覺、或心理功能障礙者，或缺乏使用經驗及知識者。
- 請勿讓孩童將本產品當成玩具。
- 請勿讓電源線靠近接觸熨斗的熱底座。

警告

- 如果產品附有接地插頭，則必須插入吻合的接地插座上。
- 定期檢查電線看看是否受損。
- 熨斗的底盤可能會變得很燙，如果碰到可能會燙傷。
- 當您熨燙完畢、清理熨斗、倒乾水箱的水或加水，或即使短暫離開熨斗時：請將蒸汽控制鈕設定到 0 的位置，將熨斗直立在其跟部上，並且將電源插頭從插座拔出。
- 請將熨斗放置在平穩的水平面上使用。
- 請勿將香水、醋、澱粉、除水垢劑、熨燙添加劑或其他化學物質加入水箱中。
- 本產品僅供家用。

電磁波 (EMF)

本飛利浦產品符合電磁波 (Electromagnetic fields, EMF) 所有相關標準。只要使用方式正確並依照本使用手冊之說明進行操作，根據現有的科學研究資料，使用本產品並無安全顧慮。

一般說明 (圖 1)

- A 噴水噴嘴
- B 附蓋子的注水口
- C 強力噴射蒸汽按鈕 (☀)
- D 噴水按鈕 (☹)
- E 蒸汽控制鈕
- F 琥珀色溫度指示燈 (限特定機型：配備紅色自動斷電指示燈)
- G 除鈣清洗按鈕
- H 溫度控制設定
- I 電源線
- J 跟部
- K 除鈣錠 (限特定機型)
- L 水箱

說明書中未顯示：注水杯

第一次使用前

- 1 撕下底盤上所有貼紙、保護膜或塑膠膜。(圖 2)

使用前準備

加水至水箱內

請勿將香水、醋、澱粉、除水垢劑、熨燙添加劑或其他化學物質加入水箱中。

- 1 確定產品的插頭已經拔離電源插座。
 - 2 請將蒸汽控制設定到 0 的位置 (= 無蒸汽)。(圖 3)
 - 3 將注水口的蓋子打開。
 - 4 將熨斗向後傾斜，以注水杯盛裝自來水注入水箱，最多到水箱的最高容量為止。(圖 4)
- 切勿注入超過「MAX」的水位指示。

- 5 蓋上加水蓋 (可聽見喀噠聲)。

設定溫度

- 1 將熨斗直立。
 - 2 將溫度控制設定轉到適當的位置來設定所需的熨燙溫度。(圖 5)
- 關於適當的熨燙溫度，請檢查洗濯指示標籤：

- ● 合成纖維 (例如壓克力纖維、尼龍、聚醯胺、聚酯纖維)
- ● 絲
- ●● 毛料
- ●●● 棉與亞麻

如果您不知道衣料是由哪一種纖維製成，請先在該衣料不起眼的部份試燙，以判斷適當的熨燙溫度。

絲質、毛料和合成纖維：熨燙布料的背面以防止衣料發亮。請勿使用噴水功能，以防止產生印漬。

請從需要最低溫的衣物開始熨燙，例如合成纖維製的衣料。

- 3 將電器插上電源。如果電器有接地插頭，將電源線插頭插入接地插座中。

▶ 琥珀色溫度指示燈會亮起。(圖 6)

- 4 當溫度指示燈熄滅時，請先稍待一會兒再開始熨燙。熨燙期間，指示燈會間歇性地亮起。

使用此產品

注意：第一次使用時，熨斗可能會產生一些煙霧，煙霧會在不久後消失。

蒸汽熨燙

- 1 確認在水箱中有足夠的水。
- 2 設定建議的熨燙溫度 (請參閱「使用前準備」的「設定溫度」之說明)。
- 3 設定適當的蒸汽設定，並確定您選擇的蒸汽設定適合設定熨燙的溫度：(圖 7)
 - 1-2 適量蒸汽 (溫度設定 ●● 到 ●●●)
 - 3-4 最大蒸汽 (溫度設定 ●●● 到 MAX)

注意：到達設定溫度時，熨斗便會立即開始產生蒸汽。

注意：如果選擇的熨燙溫度過低 (MIN 到 ●●)，底盤可能會滴水 (請參閱「功能」的「特殊底盤防漏功能」章節)。

無蒸汽熨燙

- 1 請將蒸汽控制設定到 0 的位置 (= 無蒸汽)。(圖 3)
- 2 設定建議的熨燙溫度 (請參閱「使用前準備」的「設定溫度」之說明)。

功能

噴水功能

您可以在任何溫度下使用噴水功能，以潤溼衣服。這有助於消除頑強的皺摺。

- 1 確認在水箱中有足夠的水。
- 2 按噴水按鈕數下，以潤溼衣服。(圖 8)

強力蒸汽

強力蒸汽釋放有助於熨平頑固的皺摺。強力噴射蒸汽功能只能用在 ●● 到 MAX 之間的溫度設定。

- 1 按下並放開強力噴射蒸汽按鈕。(圖 9)

從強效蒸汽頭噴出集中強力噴射蒸汽 (限 特定機型)

從強效蒸汽頭的長蒸汽孔，噴出集中強力噴射蒸汽，能讓蒸汽更均勻散佈於衣物的各個角落。集中強力噴射蒸汽功能只能用在 ●● 到 MAX 之間的溫度設定。

- 1 按下並放開強力噴射蒸汽按鈕。(圖 10)

垂直蒸汽釋放

當您垂直握住熨斗時，也可以使用強力噴射蒸汽功能，這對熨平吊掛衣服、窗簾之類的皺摺很有用。

- 1 垂直握住熨斗，按下並放開強力噴射蒸汽按鈕。(圖 11)

切勿直接對著人噴射蒸汽。

防漏功能 (僅限特定機型)

本熨斗配有特殊底盤防漏功能：當溫度太低時熨斗會自動停止產生蒸汽，以避免水從底盤滴下。當您聽到一個聲音時，表示已開啟此功能。

自動斷電功能 (限特定機型)

如果熨斗已有一段時間未被移動，自動斷電功能會自動關閉熨斗電源。

- ▶ 溫度指示燈的紅色自動斷電指示開始閃爍，顯示自動斷電功能已將熨斗關閉。(圖 6)

若要讓熨斗再次加熱：

- 1 拿起熨斗或稍微移動。
 - ▶ 紅色自動斷電指示熄滅。
 - ▶ 如果底盤溫度已經低於熨燙溫度，則琥珀色溫度指示燈會亮起。
- 2 如果琥珀色指示燈在移動熨斗後亮起，請等指示燈熄滅後再開始熨燙。

注意：如果琥珀色指示燈在移動熨斗後並未亮起，表示底盤仍保持在適當的溫度，熨斗可開始熨燙。

清潔與維護

清潔

- 1 設定蒸汽控制鈕到 0 的位置。將電源插頭從插座上拔除並讓熨斗冷卻。
- 2 以乾的抹布和非研磨性(液態)清潔劑，擦掉底盤上的薄片及其他的沈積物。

為保持底盤滑順，請避免底盤與金屬物品直接碰觸。禁止使用鋼絲絨、醋或其他的化學物質清潔底盤。

- 3 請用溼布清潔熨斗上面的部份。
- 4 定期以清水沖洗水箱，沖洗後請將水箱內的水倒光。(圖 12)

雙效抗鈣除垢系統(限特定機型)

雙效抗鈣除垢系統是由水箱內部的抗鈣化錠與除鈣清洗功能結合組成。

- 1 抗鈣化錠能預防蒸汽通氣孔沈積水垢。而且抗鈣化錠能持續作用，不需更換。(圖 13)
- 2 除鈣清洗功能可去除熨斗中的水垢雜質。

除鈣清洗功能

每兩週使用一次除鈣功能。如果居住地的水質非常硬(亦即在熨燙過程中有小薄片從底盤產生)，則必須更頻繁地使用除鈣功能。

- 1 確定產品的插頭已經拔離電源插座。
- 2 將蒸汽控制設定到 0 的位置。
- 3 將水倒入水箱到最高的刻度。

切勿在水箱中倒入醋或其他除垢劑。

- 4 將溫度控制設定到「MAX」。
- 5 將電器插上電源。如果電器有接地插頭，將電源線插頭插入接地插座中。
- 6 溫度指示燈熄滅時，請拔除熨斗的插頭。
- 7 將熨斗拿到洗手槽上方，按住除垢按鈕不放，輕輕地前後搖晃熨斗。(圖 14)
- 8 蒸汽和滾水將會從底盤流出。雜質和白色的小薄片(如果有的話)將會被沖出來。
- 9 當水箱內的水全部流光後，即放開除垢清洗按鈕。
- 10 如果熨斗內仍有許多雜質，請重複除鈣清洗的過程。

除鈣清洗之後

- 1 將插頭插回插座中使熨斗加熱，讓底盤變乾。
- 2 溫度指示燈熄滅時，請拔除熨斗的插頭。
- 3 將熨斗輕輕地在用過的布料上摩擦，以將底盤上已形成的水漬擦拭乾淨。
- 4 在您將熨斗收藏前，請先讓其冷卻。

收納

- 1 設定蒸汽控制鈕到 0 的位置。將電源插頭從插座上拔除並讓熨斗冷卻。
- 2 將電源線捲繞在電源線收納裝置上。(圖 15)
- 3 將熨斗直立，存放在一個安全且乾燥的地方。

環境保護

本產品壽命結束時請勿與一般家庭廢棄物一併丟棄。請將該產品放置於政府指定的回收站，此舉能為環保盡一份心力。(圖 16)

保固與服務

若您需要相關服務或資訊，或是有任何問題，請瀏覽飛利浦網站，網址為 www.philips.com，或連絡當地的飛利浦顧客服務中心(您可以在全球保證書上找到連絡電話)。若當地沒有顧客服務中心，請洽詢當地的飛利浦經銷商。

故障排除

本單元概述您使用本產品時最常遇到的問題。如果您無法利用以下資訊解決您遇到的問題，請聯絡您所在國家/地區的顧客服務中心。

問題	可能原因	解決方法
熨斗已經插電，但是底盤仍是冷的。	電源連接有問題。	檢查電源線，插頭和插座。
	溫度控制設定設為 MIN。	將溫度控制設定到所需的位置。

問題	可能原因	解決方法
熨斗不會產生蒸汽。	水箱中的水量不足。	加水至水箱(請參閱「使用前準備」章節的「水箱加水」)。
	蒸汽控制鈕已經設定到 0 的位置。	將蒸汽控制設定到介於 1 到 4 之間的位置(請參閱「使用本產品」章節的「蒸汽熨燙」)。
	熨斗不夠熱且/或(特定機型的)防漏功能沒有作用。	設定適合蒸汽熨燙(●●到 MAX)的溫度。將熨斗直立，靜待琥珀色溫度指示燈熄滅後再開始熨燙。
熨燙時，水滴滴到衣料上。	溫度控制設定過低，無法進行蒸汽熨燙。	設定適合蒸汽熨燙(●●到 MAX)的溫度。將熨斗直立，靜待琥珀色溫度指示燈熄滅後再開始熨燙。
	您已將添加物加入水箱中。	以水清洗水箱，不要將任何的添加物倒入水箱中。
	您沒有把注水口的蓋子關好。	按壓加水蓋，直到聽到喀搭聲。
在熨燙過程中會有小薄片和雜質從底盤產生。	硬水在底盤內側形成小薄片。	請使用除鈣清洗功能一次或數次(請參閱「清潔與維護」單元的「使用除鈣功能」一節)。
溫度指示燈閃爍紅燈(限特定機型)。	自動斷電功能已將熨斗關閉(請參閱「功能」單元)。	稍微移動熨斗，以解除自動斷電功能。紅色自動斷電溫度指示燈會熄滅。
熨斗冷卻後或在儲藏時，底盤會滴水。(限特定機型)	當熨斗置於水平位置時，水箱仍然有水。	使用完畢後，請永遠將蒸汽控制鈕設定到 0 的位置，並將水箱內的水倒光，再將熨斗直立放置收藏。
熨斗沒有產生強力蒸汽。	您在短時間內使用太多次強力噴射蒸汽功能。	請保持水平位置繼續熨燙，靜待一陣子之後，再使用強力噴射蒸汽功能。
	熨斗不夠燙。	設定可以使用強力噴射蒸汽功能(●●到 MAX)的溫度。將熨斗直立，靜待琥珀色溫度指示燈熄滅後，再開始使用強力噴射蒸汽功能。

产品简介

感谢您的惠顾，欢迎光临飞利浦！为了您能充分享受飞利浦提供的支持，请注册您的产品，网址为 www.philips.com/welcome。

注意事项

使用产品之前，请仔细阅读本使用说明书，并妥善保管以备日后参考。

危险

- 切勿将熨斗浸入水中。

警告

- 在将产品连接电源之前，请先检查产品所标电压与当地的供电电压是否相符。
- 如果插头、电源线或产品本身已经明显损坏，或产品曾坠落或出现渗漏，请勿再使用。
- 如果电源软线损坏，为避免危险，必须由制造厂或其维修部或类似的专职人员来更换。
- 在产品接通电源期间，使用者不得离开。
- 本产品不打算由肢体不健全、感觉或精神上有障碍或缺乏相关经验和知识的人（包括儿童）使用，除非有负责他们安全的人对他们使用本产品进行监督或指导。
- 应照看好儿童，确保他们不玩耍该产品。
- 切勿让电源线触及高温电熨斗底板。

注意

- 如果产品附带的是接地插头，则必须将其插至接地线的插座。
- 定期检查电源线是否损坏。
- 电熨斗的底板会变得非常烫，如触摸底板，可能会导致烫伤。
- 当完成熨烫、清洁熨斗、注水或将水倒出水箱以及即使短时间离开熨斗时：将蒸汽控制旋钮调至位置 0，熨斗竖放，并且从电源插座中拔下插头。
- 电熨斗必须在稳定的表面上使用和搁置。
- 当把电熨斗放置在其支座上时，应确保支座已放在稳定的表面上。
- 不要将香水、醋、淀粉、除垢剂、烫衣剂或其它化学品放入水箱。
- 本产品仅限于家用。

电磁场 (EMF)

这款飞利浦产品符合关于电磁场 (EMF) 的相关标准。据目前的科学证明，如果正确使用并按照本用户手册中的说明进行操作，本产品是安全的。

一般说明 (图 1)

- A** 喷雾嘴
 - B** 带盖的注水口
 - C** 蒸汽喷射按钮 (☁)
 - D** 喷雾按钮 (☂)
 - E** 蒸汽控制
 - F** 黄色温度指示灯 (仅限于特定型号：带红色自动关熄指示灯)
 - G** 除水垢按钮
 - H** 温度旋钮
 - I** 电源线
 - J** 熨斗底座
 - K** 防水垢片 (仅限于特定型号)
 - L** 水箱
- 未显示：注水杯

初次使用之前

- 1 从熨斗底板取下任何不干胶标签、保护膜或塑料保护罩。(图 2)

使用准备

给水箱注水

不要将香水、醋、淀粉、除垢剂、烫衣剂或其它化学品放入水箱。

- 1 确保已经拔下产品的电源插头。
- 2 将蒸汽控制旋钮调至位置 0 (=无蒸汽)。(图 3)
- 3 打开注水口的盖子。
- 4 向后倾斜熨斗，使用注水杯向水箱注入自来水，直至注到水箱最大值标示处。(图 4)
切勿让水位超过最高水位标志。
- 5 关闭注水口的盖子（可听到喀哒一声）。

设定温度

- 1 将熨斗竖立。
- 2 要设定所需熨烫温度，请将温度转盘转到适当位置。(图 5)
检查衣服标签以了解所需熨烫温度：
 - ● 合成纤维（如聚丙烯、尼龙、聚酰胺、聚脂等）
 - ● 丝绸
 - ●● 毛料
 - ●●● 对于棉、麻面料
 如果您不知衣物是由何种纤维组成，找一处穿时看不见的地方熨，试试何种温度最合适。
丝绸、毛料及合成纤维：应当从反面熨烫，以防产生局部发亮。为避免产生水渍印，请勿使用喷水功能。
从需要最低熨烫温度的布料开始熨烫，如合成纤维织物。
- 3 插入产品电源插头。如果产品带有接地插头，请将插头插入接地的电源插座。
 - ▶ 黄色温度指示灯亮起。(图 6)
- 4 如果温度指示灯熄灭，应等一会再开始熨烫。
在熨烫期间，温度指示灯会时亮时灭。

使用本产品

注意：首次使用时，熨斗可能冒烟。过一会就会停止。

蒸汽熨烫

- 1 确保水箱中有足够的水。
- 2 设定建议的熨烫温度（见“使用准备”一章中的“设定温度”一节）。
- 3 设置合适的蒸汽设定。确保蒸汽设定适合所设置的熨烫温度：(图 7)
 - 1 - 2 为中等蒸汽（温度设定为 ●● 与 ●●● 之间）
 - 3 - 4 为最大蒸汽量（温度设定为 ●●● 到最大 (MAX)）

注意：熨斗将在达到设定温度时立即开始产生蒸汽。

注意：如果选定的熨烫温度太低 (MIN 到 ●●)，则水会从底板滴漏（见“功能”一章的“防滴漏”一节）。

无蒸汽熨烫

- 1 将蒸汽控制旋钮调至位置 0 (=无蒸汽)。(图 3)
- 2 设定建议的熨烫温度（见“使用准备”一章中的“设定温度”一节）。

功能

喷水功能

您可以在任意温度下使用喷水功能，湿润要熨烫的布料。这有助于去除顽固的褶皱。

- 1 确保水箱中有足够的水。
- 2 按几次喷水按钮，把要熨烫的布料弄湿。(图 8)

蒸汽喷射

强劲的蒸汽喷射有助于去除顽固褶皱。
蒸汽喷射功能只能在 ●● 到最高 (MAX) 温度设定之间使用。

- 1 按下并释放蒸汽喷射按钮。(图 9)

来自特殊蒸汽尖端的集中蒸汽喷射 (仅限于特定型号)

从蒸汽尖端的长汽孔发出的集中蒸汽喷射可增强蒸汽在衣物各个部分的分布。集中蒸汽喷射功能只能用于 ●● 到最大 (MAX) 之间的温度设定。

- 1 按下并释放蒸汽喷射按钮。(图 10)

垂直蒸汽束喷射

您也可以在竖直握住熨斗时使用蒸汽喷射功能。此功能可用于去除悬挂衣物、窗帘上的褶皱。

1 将熨斗竖起来，按下蒸汽喷射按钮然后松开。(图 11)

不要将蒸汽直接对着他人。

防滴漏功能（仅限于特定型号）

该熨斗具有防滴漏功能：当温度太低时，熨斗将自动停止喷射蒸汽，防止水从熨斗底板滴下。当此现象发生时，会听到一声响。

自动关熄功能（仅限于特定型号）

如果熨斗在一段时间内没有移动，自动关熄功能将自动切断熨斗电源。

1 红色自动关熄温度指示灯将闪烁，表示自动关熄功能已关闭熨斗电源。(图 6)

让熨斗再次加热：

1 将熨斗拿起或稍微动一下
1 红色自动关熄指示灯将熄灭。
1 如果底板的温度降低到低于设定的熨烫温度，黄色温度指示灯将亮起。

2 如果移动熨斗后，黄色温度指示灯亮起，则应等其熄灭后才能开始熨烫。

注意：如果移动熨斗后，黄色温度指示灯没有亮起，则说明底板温度仍可继续熨烫。

清洁和保养

清洁

1 将蒸汽控制旋钮设定到位置 0，从插座中拔下电源插头，让熨斗充分冷却。

2 用湿布和非腐蚀性（液体）清洁剂抹去底板上的水垢和其它沉积物。
为了保持底板光滑，应避免底板与金属物体碰撞。
切勿使用磨砂布、醋或其他化学品清洁底板。

3 用湿布清洁熨斗的上部。

4 定期用水冲洗水箱。冲洗之后将水箱中的水全部倒出。(图 12)

双效除垢系统（仅限特定型号）

双效除垢系统包括了水箱内侧带自动除垢功能的防水垢片。

1 防垢片可防止水垢堵塞蒸汽孔。此防垢片持续有效，无须更换。(图 13)
2 除垢功能可以从熨斗除去水垢颗粒。

除水垢功能

建议两周使用一次自动除垢功能。如果您所在地区的水质很硬（即在熨烫过程中底板出现水垢薄片时），可增加使用自动除垢功能的次数。

1 确保已经拔下产品的电源插头。

2 将蒸汽控制旋钮转到 0 位。

3 将水箱注满至最高水位 (MAX)。

请勿将醋或其它除垢剂注入水箱。

4 将温度转盘调至最大 (MAX)。

5 插入产品电源插头。如果产品带有接地插头，请将插头插入接地的电源插座。

6 当温度指示灯熄灭时，拔下熨斗的电源插头。

7 握住熨斗的水槽上方，然后按下自动除垢按钮并轻轻地来回晃动熨斗。(图 14)

1 蒸汽和沸水从熨斗底板流出。杂质和水垢（如果有）将被冲出。

8 一旦水箱中的水用完后，松开“清除水垢”按钮。

9 如果熨斗中仍存在大量杂质，请重复执行除水垢步骤。

完成除水垢过程后

1 将插头插回插座，让熨斗加热，以将底板烘干。

2 当温度指示灯熄灭时，拔下熨斗的电源插头。

3 将熨斗放在一块用过的布上轻轻地前后移动，以除去留在底板上的水渍。

4 让熨斗冷却，然后存放好。

存放

1 将蒸汽控制旋钮设定到位置 0，从插座中拔下电源插头，让熨斗充分冷却。

2 将电源线绕在存线装置上。(图 15)

3 请将熨斗竖放在安全干燥的地方。

环境

弃置产品时，请不要将其与一般生活垃圾堆放在一起；应将其交给官方指定的回收中心。这样做有利于环保。(图 16)

保修与服务

如果您需要服务或信息，或如果您有任何疑问，请访问飞利浦网站：www.philips.com。也可与您所在地的飞利浦顾客服务中心联系（可从全球保修卡中找到电话号码）。如果您的所在地没有飞利浦客户服务中心，可与当地的飞利浦经销商联系。

故障种类和处理方法

本章归纳了使用本产品时最可能遇到的问题。如果您无法根据下面的信息解决问题，请与贵国（地区）的飞利浦客户服务中心联系。

问题	可能的原因	解决方法
熨斗已经插好插头，但底板仍是冷的。	接触不良。	检查电源线、插头和电源插座。
	温度转盘设在 MIN。	将温度旋钮转到所需位置
熨斗没有蒸汽。	水箱中水不足。	给水箱注水（见“使用准备”一章的“给水箱注水”一节）。
	蒸汽控制旋钮转到了 0 位。	将蒸汽控制旋钮设定在 1 到 4 之间（见“使用产品”一章的“蒸汽熨烫”一节）。
	熨斗不够热和/或开启了防滴漏功能（仅限于特定型号）。	设定适合蒸汽熨烫的温度（●●到 MAX 之间）。将熨斗竖立，等待黄色温度指示灯熄灭，然后才能开始熨烫。
熨烫时，水滴会滴在布料上。	温度旋钮所设定的温度太低，不足以进行蒸汽熨烫。	设定适合蒸汽熨烫的温度（●●到 MAX 之间的温度设定）。将熨斗竖立，等待黄色温度指示灯熄灭。
	您在水箱中放入了添加剂。	漂洗水箱并且不要往水箱内注入任何添加剂。
	您没有正确地盖上注水口盖。	按下盖子，直到听到喀哒一声。
在熨烫过程中底板内冒出水垢和杂质。	硬水会在底板内形成水垢。	一次或多次使用自动除垢功能（见“清洁和保养”一章的“自动除垢功能”一节）。
温度指示灯呈红色闪烁（仅限于特定型号）。	自动关熄功能已关闭熨斗电源（见“功能”一章）。	轻轻移动熨斗，以解除自动关熄功能。红色自动关熄温度指示灯将熄灭。
熨斗冷却后，或存放期间，有水从底板漏出（仅限于特定型号）	水箱中还有水，熨斗被水平放置。	使用熨斗后，必须将蒸汽控制旋钮调到 0 的位置，并倒空水箱中的水。将熨斗竖立存放。
熨斗不产生蒸汽喷射。	您在短时间内过于频繁地使用了蒸汽喷射功能。	持续按水平方向熨烫，稍等片刻后再使用蒸汽束喷射功能..
	熨斗不够热。	将熨烫温度设置到可以使用蒸汽喷射功能的水平（●●到 MAX 之间的温度设定）。将熨斗竖立，等到黄色温度指示灯熄灭再使用蒸汽喷射功能。

PHILIPS

产品 : 飞利浦蒸汽电熨斗
型号 : GC3588
额定电压 : 220V~
额定频率 : 50Hz
额定输入功率 : 2000W
生产日期 : 请见产品底部
产地 : 印度尼西亚

飞利浦电子香港有限公司
香港湾仔皇后大道东1号太古广场3座5楼
全国顾客服务热线: 4008 800 008

本产品根据国标GB4706.1-2005, GB4706.2-2007,
GB4343.1-2009及GB17625.1-2003制造

请妥善保管本使用说明书

发行日期 : 2010/08/06