



合肥工业大学

2016 年毕业生就业质量报告

2016 年 12 月 31 日

目 录

学校概况.....	1
第一部分 毕业生规模及结构.....	2
一、毕业生规模.....	2
二、生源结构.....	3
第二部分 毕业生就业率.....	4
一、总体就业率.....	4
二、分性别就业率.....	4
三、分学科就业率.....	4
四、分专业就业率.....	5
五、分学院就业率.....	9
第三部分 毕业生去向.....	10
一、毕业生就业状况.....	10
二、毕业生就业单位性质情况.....	10
三、毕业生就业区域分布.....	11
四、毕业生就业行业流向.....	13
五、毕业生国内升学和出国（境）留学情况.....	13
六、未就业毕业生情况.....	14
第四部分 相关分析.....	15
一、毕业生签约流向.....	15
二、毕业生获取就业信息途径.....	15
三、毕业生满意度.....	16
四、用人单位满意度.....	16
五、毕业生薪酬水平.....	16
六、毕业生供需比.....	17
七、毕业生就业专业对口率.....	17
八、毕业生就业稳定性.....	18
第五部分 就业工作举措.....	19
一、深化教育教学改革，培育创新创业人才.....	19
二、建设高端就业市场，服务国家发展战略.....	20

三、加强就业指导，提升毕业生就业能力.....	20
四、注重价值引领，引导和鼓励毕业生到基层就业.....	21
五、突出精准管理，实现有效帮扶.....	22
第六部分 趋势分析.....	23
一、招聘企业数量逐年升高.....	23
二、区域分布以华东地区为主.....	23
三、就业行业特色突出.....	24
四、平均薪酬增幅明显.....	25
第七部分 对教育教学的反馈作用.....	26
一、适应国家和社会需求，优化招生结构.....	26
二、根据用人单位反馈情况，创新培养模式.....	27
三、全面系统规划，注重能力提升.....	27

学校概况

合肥工业大学是教育部直属的全国重点大学、国家“211 工程”重点建设高校和“985 工程”优势学科创新平台建设高校，是教育部、工业和信息化部与安徽省共建高校。

学校创建于 1945 年，1960 年被中共中央批准为全国重点大学。建校以来，学校以民族振兴和社会进步为己任，深怀“工业报国”之志，秉承“厚德、笃学、崇实、尚新”的校训，恪守“勤奋、严谨、求实、创新”的校风，发扬“艰苦奋斗、自强不息、追求卓越、勇攀高峰”的光荣传统，形成了鲜明的办学特色，成为国家人才培养、科学研究、社会服务和文化传承创新的重要基地。

学校现有 3 个国家重点学科、1 个国家重点培育学科、28 个省级重点学科；有 12 个博士后科研流动站、12 个博士学位授权一级学科、33 个硕士学位授权一级学科；有 11 种专业学位授予权；设有 89 个本科专业。形成了“以工为主、理工结合、文理渗透”的多学科发展的学科专业结构。

“十二五”期间，学校不断提升科技自主创新能力，共获批国家自然科学基金项目 686 项，其中国家自然科学基金委创新研究群体项目 1 项，国家自然科学基金委优秀青年基金项目 4 项，国家重大科研仪器研制项目 1 项。2012 年以来，学校年申请和获批授权专利数量稳居安徽省高等院校首位。

学校高度重视毕业生就业工作，把全面提升毕业生就业质量作为学校“双一流”建设的重要目标之一。近年来学校深化教育教学改革，创新人才培养模式，形成了立德树人，能力导向，创新创业的一体化培养体系，建立了“招生-培养-就业”有机联动工作模式，搭建公共平台服务于毕业生社会实践和创新创业。多年来我校毕业生就业率一直保持在 96%以上，为国家和地方经济建设培养和输送了大批勇于实践，勤于探索的专门人才。

第一部分 毕业生规模及结构*

一、毕业生规模

2016 年合肥工业大学共有毕业生 9732 人，其中本科毕业生 7402 人，硕士毕业生 2215 人，博士毕业生 115 人。具体规模结构见表 1。

表 1 合肥工业大学 2016 年毕业生规模及结构

类别	本科生	硕士研究生	博士研究生	
性别	男	5613	1439	78
	女	1789	776	37
民族	汉族	6960	2169	108
	少数民族	442	46	7
政治面貌	中共党员	1634	1578	89
	共青团员	5623	575	6
	群众	145	62	20
培养方式	统招统分（不含在职）	7311	2073	34
	定向	91	41	0
	委培（含在职）	0	101	81

*：本报告中毕业生人数和就业率数据均截止到 2016 年 12 月 10 日。

二、生源结构

2016 年毕业生生源结构见表 2。

表 2 合肥工业大学 2016 年毕业生生源结构

地区	省份	本科生	硕士研究生	博士研究生
华北	北京	38	0	0
	天津	160	19	0
	河北	342	55	1
	山西	232	46	0
	内蒙古	125	13	0
东北	辽宁	168	23	0
	吉林	140	11	0
	黑龙江	150	17	0
华东	上海	36	3	0
	江苏	374	99	4
	浙江	307	40	2
	安徽	2277	1367	77
	福建	150	20	0
	江西	251	41	2
	山东	382	115	3
中南	河南	387	122	6
	湖北	229	73	1
	湖南	216	21	2
	广东	60	8	1
	广西	163	23	1
	海南	69	6	0
西南	重庆	130	10	0
	四川	185	23	0
	贵州	136	4	0
	云南	114	1	0
	西藏	29	0	0
西北	陕西	192	28	1
	甘肃	149	14	0
	青海	62	4	0
	宁夏	79	3	14
	新疆	70	6	0

第二部分 毕业生就业率

一、总体就业率

2016 年学校毕业生就业率为 96.47%。其中本科生就业率为 96.03%，硕士研究生就业率为 97.74%，博士研究生就业率为 100%。近三年就业率情况见表 3。

表 3 合肥工业大学近三年毕业生就业率

年份	本科生	硕士研究生	博士研究生	总体
2016 年	96.03%	97.74%	100%	96.47%
2015 年	96.23%	96.58%	100%	96.32%
2014 年	96.56%	96.83%	100%	96.62%

二、分性别就业率

2016 年学校分性别就业率见表 4。

表 4 合肥工业大学 2016 年毕业生分性别就业率

性别	本科毕业生	硕士毕业生	博士毕业生	总体
男	96.03%	98.61%	100%	96.69%
女	96.03%	96.13%	100%	96.23%

三、分学科就业率

学校本科专业涵盖 7 个学科，研究生专业涵盖 9 个学科，分学科毕业生就业率见表 5。

表 5 合肥工业大学 2016 年分学科毕业生就业率

学科 门类	本科生		硕士研究生		博士研究生		总体	
	人数	就业率	人数	就业率	人数	就业率	人数	就业率
哲学	-	-	20	85%	-	-	20	85.00%
经济学	407	94.35%	72	95.83%	-	-	479	94.57%
法学	82	96.34%	34	82.35%	-	-	116	92.24%
教育学	-	-	4	100.00%	-	-	4	100.00%
文学	150	92.67%	47	95.74%	-	-	197	93.40%
理学	524	94.66%	106	95.28%	5	100%	635	94.80%
工学	5675	96.26%	1608	98.38%	81	100%	7364	96.77%
管理学	507	96.65%	266	99.25%	29	100%	802	97.63%
艺术学	57	100.00%	58	94.83%	-	-	115	97.39%

四、分专业就业率

2016 年学校分专业就业率见表 6—表 8。

表 6 本科生分专业就业率

专业名称	毕业数	就业率	专业名称	毕业数	就业率
机械设计制造及其自动化	690	97.25%	广告学	31	100.00%
财政学	43	88.37%	物联网工程	89	95.51%
测绘工程	36	100.00%	国际经济与贸易	185	97.84%
测控技术与仪器	211	93.84%	生物医学工程	43	100.00%
车辆工程	159	98.74%	市场营销	92	97.83%
城市规划	50	94.00%	化学工程与工艺	194	96.91%
地理信息系统	27	100.00%	环境工程	73	89.04%
地质学	26	88.46%	会计学	98	95.92%
电气工程及其自动化	210	97.14%	材料成型及控制工程	268	98.13%
电子科学与技术	182	95.60%	电子商务	189	95.24%
过程装备与控制工程	126	96.03%	计算机科学与技术	300	97.67%
电子信息工程	143	97.20%	建筑学	83	91.57%
电子信息科学与技术	89	96.63%	信息管理与信息系统	184	92.39%
法学	46	95.65%	交通运输	35	97.14%
飞行器制造工程	37	97.30%	金属材料工程	154	94.16%
粉体材料科学与工程	40	100.00%	高分子材料与工程	86	100.00%
经济学	179	92.18%	景观学	31	87.10%
给水排水工程	95	95.79%	应用化学	35	100.00%
工程力学	39	92.31%	应用物理学	72	100.00%
工商管理	45	95.56%	制药工程	74	98.65%
工业工程	43	97.67%	资源勘查工程	57	94.74%
工业设计	39	89.74%	自动化	310	93.87%
信息安全	43	97.67%	微电子学	96	98.96%
勘查技术与工程	48	95.83%	新能源材料与器件	60	95.00%
能源与动力工程	83	95.18%	物流管理	83	100.00%
热能与动力工程	95	98.95%	光信息科学与技术	137	95.62%
软件工程	87	96.55%	交通工程	81	91.36%
生物工程	38	94.74%	信息与计算科学	71	91.55%
生物技术	34	91.18%	艺术设计	57	100.00%
水利水电工程	129	98.45%	英语(国际贸易)	119	90.76%
思想政治教育	36	97.22%	食品科学与工程	140	94.29%
通信工程	93	100.00%	食品质量与安全	34	100.00%
土木工程	523	96.94%	数学与应用数学	77	89.61%

表 7 硕士研究生分专业就业率

专业	人数	就业率	专业	人数	就业率
材料学	42	100.00%	工业催化	3	100.00%
仪器仪表工程	30	100.00%	科学技术哲学	20	85.00%
光电信息工程	7	100.00%	化学工程	60	96.67%
精密仪器及机械	20	100.00%	应用化学	27	96.30%
机械电子工程	51	100.00%	化学工艺	18	100.00%
制冷及低温工程	3	66.67%	生物化工	9	88.89%
机械工程	66	98.48%	动力工程	9	100.00%
机械设计及理论	28	100.00%	水工结构工程	8	100.00%
测试计量技术及仪器	23	100.00%	水利工程	17	100.00%
流体机械及工程	9	100.00%	水利水电工程	2	100.00%
动力机械及工程	5	100.00%	车辆工程	64	100.00%
环保装备及工程	4	100.00%	企业管理	37	97.30%
工业工程	24	100.00%	固体力学	3	100.00%
大地测量学与测量工程	4	100.00%	测绘工程	3	100.00%
桥梁与隧道工程	10	100.00%	结构工程	44	100.00%
材料物理与化学	15	100.00%	复合材料	7	100.00%
电力电子与电力传动	22	100.00%	农产品加工及贮藏工程	15	86.67%
道路与铁道工程	4	100.00%	流体力学	2	100.00%
材料加工工程	26	100.00%	构造地质学	4	100.00%
工业设计工程	2	100.00%	市政工程	13	100.00%
艺术设计	29	96.55%	建筑学	36	94.44%
计算数学	24	91.67%	美术学	5	100.00%
电工理论与新技术	10	80.00%	设计学	24	91.67%
微电子学与固体电子学	29	100.00%	数量经济学	4	100.00%
电力系统及其自动化	14	100.00%	软件工程	14	100.00%
电机与电器	5	100.00%	风景园林学	9	88.89%
控制工程	26	100.00%	城乡规划学	16	100.00%
计算机应用技术	38	100.00%	环境科学	14	85.72%
计算机系统结构	10	100.00%	环境工程	38	89.48%
外国语言学及应用语言学	13	100.00%	地质工程	28	92.86%
信号与信息处理	36	100.00%	集成电路工程	20	100.00%
生物化学与分子生物学	6	100.00%	通信与信息系统	9	100.00%
计算机软件与理论	14	100.00%	材料工程	57	100.00%
中国近现代史基本问题研究	4	50.00%	机械制造及其自动化	49	100.00%
国外马克思主义研究	3	100.00%	马克思主义发展史	4	50.00%
防灾减灾工程及防护工程	8	100.00%	控制理论与控制工程	28	96.43%
马克思主义中国化研究	5	100.00%	地图制图学与地理信息工程	4	100.00%
电路与系统	7	100.00%	供热、供燃气、通风及空调工程	3	100.00%
集成电路与系统	9	100.00%	技术经济及管理	1	100.00%
交通运输规划与管理	6	100.00%	课程与教学论	4	100.00%
模式识别与智能系统	1	100.00%	市场营销	1	100.00%
水产品加工及贮藏工程	1	100.00%	水文学及水资源	4	100.00%
物理电子学	3	100.00%	物流工程	26	100.00%
一般力学与力学基础	1	100.00%	载运工具运用工程	2	100.00%

			(续表)		
专业	人数	就业率	专业	人数	就业率
资产评估硕士	11	100.00%	金融学	20	95.00%
会计学	19	100.00%	制药工程	13	100.00%
会计硕士	30	100.00%	检测技术与自动化装置	14	100.00%
管理科学与工程	63	100.00%	高分子化学与物理	8	100.00%
工商管理	66	98.48%	水力学及河流动力学	2	100.00%
公共管理	49	100.00%	矿物学、岩石学、矿床学	20	90.00%
思想政治教育	14	85.71%	计算机技术	22	95.45%
建筑与土木工程	62	98.39%	光学工程	7	100.00%
工程力学	4	100.00%	交通信息工程及控制	1	100.00%
细胞生物学	1	100.00%	马克思主义基本原理	4	100.00%
生物工程	12	100.00%	数字化材料成形	1	100.00%
食品工程	15	100.00%	统计学	1	100.00%
国际贸易学	5	100.00%	岩土工程	4	100.00%
区域经济学	5	80.00%	智能交通工程	1	100.00%
生物医学仪器	5	100.00%	运筹学与控制论	5	100.00%
微生物学	5	100.00%	电气工程	63	98.41%
食品科学	24	95.83%	英语语言文学	13	92.31%
粮食、油脂及植物蛋白工程	2	100.00%	英语笔译	21	95.24%
电磁场与微波技术	3	100.00%	电子与通信工程	67	100.00%
植物学	3	100.00%	交通运输工程	17	100.00%
遗传学	2	50.00%	产业经济学	26	96.15%
应用数学	14	100.00%	概率论与数理统计	8	100.00%
基础数学	1	100.00%	合计	2215	97.16%

表 8 博士研究生分专业就业率

专业名称	人数	就业率	专业名称	人数	就业率
信号与计算	3	100.00%	矿物学、岩石学、矿床学	3	100.00%
构造地质学	1	100.00%	集成电路与系统	1	100.00%
资源探测与信息	1	100.00%	计算机系统结构	1	100.00%
工程力学	2	100.00%	计算机软件与理论	3	100.00%
工业工程	6	100.00%	计算机应用技术	4	100.00%
机械制造及其自动化	4	100.00%	结构工程	4	100.00%
机械电子工程	5	100.00%	市政工程	1	100.00%
车辆工程	7	100.00%	桥梁与隧道工程	2	100.00%
光电信息工程	3	100.00%	食品科学	3	100.00%
精密仪器及机械	3	100.00%	农产品加工及贮藏工程	2	100.00%
测试计量技术及仪器	2	100.00%	生物质化学与化工	1	100.00%
材料化学工程	2	100.00%	管理科学与工程	6	100.00%
材料物理与化学	4	100.00%	信息管理与信息系统	1	100.00%
材料学	7	100.00%	会计学	1	100.00%
材料加工工程	1	100.00%	企业管理	19	100.00%
电气工程	6	100.00%	旅游管理	1	100.00%
电力电子与电力传动	1	100.00%	技术经济及管理	1	100.00%
信号与信息处理	3	100.00%	合计	115	100.00%

五、分学院就业率

学校设有 19 个学院和（宣城校区）5 个系，分院系毕业生就业率见表 9。

表 9 合肥工业大学 2016 年分院系毕业生就业率

学院	本科生		硕士研究生		博士研究生		
	人数	就业率	人数	就业率	人数	就业率	
仪器科学与光电工程学院	189	96.30%	80	100.00%	8	100.00%	
机械与汽车工程学院	680	98.24%	312	99.36%	22	100.00%	
材料科学与工程学院	317	97.79%	109	100.00%	9	100.00%	
电气与自动化工程学院	344	95.35%	183	97.81%	7	100.00%	
计算机与信息学院	408	98.28%	187	99.47%	14	100.00%	
化学与化工学院	198	98.99%	164	97.56%	6	100.00%	
土木与水利工程学院	533	97.56%	198	99.49%	9	100.00%	
建筑与艺术学院	291	93.81%	121	95.04%	-	-	
资源与环境工程学院	231	93.07%	104	90.38%	5	100.00%	
电子科学与应用物理学院	263	98.48%	105	100.00%	1	100.00%	
管理学院	400	97.00%	303	99.34%	29	100.00%	
马克思主义学院	82	96.34%	54	83.33%	-	-	
生物与食品工程学院	182	93.96%	86	95.35%	5	100.00%	
数学学院	148	90.54%	52	96.15%	-	-	
外国语学院	119	90.76%	47	95.74%	-	-	
软件学院	87	96.55%	-	-	-	-	
交通运输工程学院	116	93.10%	31	100.00%	-	-	
经济学院	209	92.82%	61	95.08%	-	-	
医学工程学院	117	99.15%	18	100.00%	-	-	
宣城校区	机械工程系	758	95.91%	-	-	-	-
	信息工程系	771	95.07%	-	-	-	-
	建筑工程系	289	95.85%	-	-	-	-
	商学系	489	94.48%	-	-	-	-
	化工与食品加工系	181	96.69%	-	-	-	-

第三部分 毕业生去向

一、毕业生就业状况

学校 2016 年毕业生以签约就业为主要去向，共 6748 人，占毕业生总数 69.34%。其次是升学（含出国、出境学习），共 2548 人，占毕业生总数的 26.18%。其中本科生升学（含出国、出境学习）2462 人，占本科毕业生总人数的 33.26%。详见表 10。

表 10 合肥工业大学 2016 年毕业生就业状况

	毕业去向	本科生	硕士研究生	博士研究生	比例
签约就业	签就业协议就业	4479	1701	27	63.78%
	签劳动合同就业	93	366	82	5.56%
	升学	2157	58	5	22.81%
	出国（境）学习	305	22	1	3.37%
	国家基层项目和应征入伍	42	11	0	0.54%
	灵活就业	7	0	0	0.07%
	自主创业	25	7	0	0.33%
	未就业	294	50	0	3.53%
	合计	7402	2215	115	100.00%

注:学校灵活就业的同学主要从事自由职业、合伙经营及科研助理等工作。

二、毕业生就业单位性质情况

学校 2016 年毕业生中，到国有企业就业 2992 人，其他企业就业 2235 人，三资企业就业 615 人，高校、研究院和设计所就业 539 人，机关和事业单位就业 349 人，部队就业 110 人。

表 11 合肥工业大学 2016 年毕业生就业单位性质情况

单位性质	本科生	硕士研究生	博士研究生	比例
机关	97	87	2	2.72%
科研设计单位	137	217	5	5.25%
高等教育单位	11	82	87	2.63%
中初教育单位	24	28	0	0.76%
医疗卫生单位	2	0	2	0.06%
其他事业单位	36	60	1	1.42%
国有企业	2064	919	9	43.74%
三资企业	410	205	0	8.99%
其他企业	1756	476	3	32.68%
部队	100	10	0	1.61%
农村建制村	5	0	0	0.07%
城镇社区	4	1	0	0.07%
合计	4646	2085	109	100.00%

三、毕业生就业区域分布

学校 2016 年毕业生中，华东地区就业人数最多，占就业毕业生人数的 69.27%，其次是中南地区，占就业毕业生人数的 15.39%，西部地区就业人数占就业毕业生人数的 6.65%。

就业人数最多的省份分别是安徽、江苏、上海、浙江和广东，这五个省市就业的人数占就业总人数的 71.57%。在学校所在地安徽和周边省份山东、湖北、河南、江西等省份就业的毕业生人数占就业毕业生人数的 41.54%。在江苏、上海、浙江、福建、广东等沿海地区就业的毕业生占就业毕业生人数的 40.43%。

表 12 合肥工业大学 2016 年毕业生就业区域分布

地区	省份	本科生	硕士研究生	博士研究生	合计	
华北	北京	169	64	1	3.42%	6.93%
	天津	93	22	0	1.68%	
	河北	58	11	0	1.01%	
	山西	26	8	0	0.50%	
	内蒙古	19	3	0	0.32%	
东北	辽宁	32	4	0	0.53%	1.75%
	吉林	36	24	0	0.88%	
	黑龙江	22	2	0	0.35%	
华东	上海	383	230	3	9.01%	69.27%
	江苏	574	224	4	11.73%	
	浙江	484	125	2	8.93%	
	安徽	1169	1035	72	33.27%	
	福建	127	19	0	2.13%	
	江西	58	12	2	1.05%	
	山东	157	56	2	3.14%	
中南	河南	71	28	0	1.45%	15.39%
	湖北	137	42	1	2.63%	
	湖南	81	12	1	1.37%	
	广东	492	98	0	8.63%	
	广西	43	9	1	0.77%	
	海南	30	3	4	0.54%	
西南	重庆	46	14	1	0.89%	3.68%
	四川	66	11	0	1.13%	
	贵州	59	2	0	0.89%	
	云南	34	0	0	0.50%	
	西藏	19	0	0	0.28%	
西北	陕西	77	15	0	1.35%	2.97%
	甘肃	20	2	0	0.32%	
	青海	20	4	0	0.35%	
	宁夏	15	2	15	0.47%	
	新疆	29	4	0	0.48%	
合计		4646	2085	109	100%	

四、毕业生就业行业流向

2016 年本科毕业生就业行业流向是按照教育部教学司函[2014]1 号文件《关于调整全国普通高等学校毕业生就业数据库结构及代码标准的通知》中行业分类, 结合我校毕业生就业实际情况进行统计的。就业行业分布见表 13。

表 13 合肥工业大学 2016 年毕业生主要行业流向分布

行业	本科生	硕士研究生	博士研究生	比例
农、林、牧、渔业	7	0	0	0.10%
采矿业	20	14	1	0.51%
制造业	2018	745	8	40.51%
电力、热力、燃气及水生产和供应业	154	113	0	3.90%
建筑业	544	65	2	8.93%
批发和零售业	89	0	0	1.30%
交通运输、仓储和邮政业	82	21	0	1.51%
住宿和餐饮业	16	1	0	0.25%
信息传输、软件和信息技术服务业	756	288	1	15.28%
金融业	237	180	1	6.11%
房地产业	62	38	0	1.46%
租赁和商务服务业	52	25	0	1.13%
科学研究和技术服务业	129	242	5	5.50%
水利、环境和公共设施管理业	17	13	0	0.44%
居民服务、修理和其他服务业	3	0	0	0.04%
教育	111	145	87	5.01%
卫生和社会工作	3	1	2	0.09%
文化、体育和娱乐业	67	18	0	1.24%
公共管理、社会保障和社会组织	178	166	2	5.06%
国际组织	1	0	0	0.01%
军队	100	10	0	1.61%
合计	4646	2085	109	100.00%

五、毕业生国内升学和出国（境）留学情况

2016 年, 学校本科生中 2157 人考取研究生, 305 人出国（境）学习, 占本科生毕业生总数的 33.26%。毕业硕士生中, 58 人考取博士研究生, 22 人出国（境）学习。毕

业博士生中，5 人从事博士后研究，1 人出国（境）学习。详细数据见表 14。

表 14 合肥工业大学 2016 年毕业生国内升学和出国（境）学习情况

	本校	985 高校	211 其他院校	其他高校	科研院所	出国（境）学习
本科生	788	942	244	85	98	305
硕士研究生	19	30	4	0	5	22
博士研究生	3	2	0	0	0	1

六、未就业毕业生情况

2016 年，学校共有 294 名本科毕业生未落实工作单位，其中，46 人正在准备 2017 年国家和地方公务员、事业单位招聘考试，215 人报考 2017 年硕士研究生，28 人工作单位正在落实中，2 人正在准备创业，3 人由于身体原因暂不就业。硕士毕业生中有 50 人未落实工作单位，其中 1 人报考 2017 年国家公务员，1 人报考 2017 年博士研究生，48 人工作单位正在落实中。

表 15 合肥工业大学 2016 年未就业学生情况

	拟参加公招考试	拟创业	拟升学	求职中	暂不就业	合计
本科生	46	2	215	28	3	294
硕士研究生	1	0	1	48	0	50

第四部分 相关分析*

一、毕业生签约流向

2016 年，学校毕业生中到世界 500 强、中国 500 强、民营企业 500 强企业就业的人数占各类企业就业人数的 69.69%。具体情况见图 1。

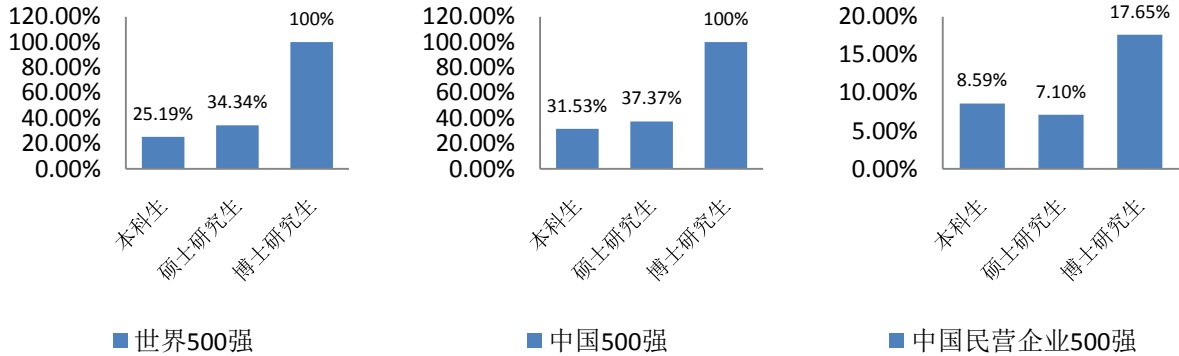


图 1 合肥工业大学 2016 年毕业生到世界 500 强、中国 500 强、民营企业 500 强就业情况

二、毕业生获取就业信息途径

通过毕业生问卷调查统计，我校毕业生获取就业信息的主要途径是学校举办的招聘会及校园网发布的就业信息。具体情况见图 2。

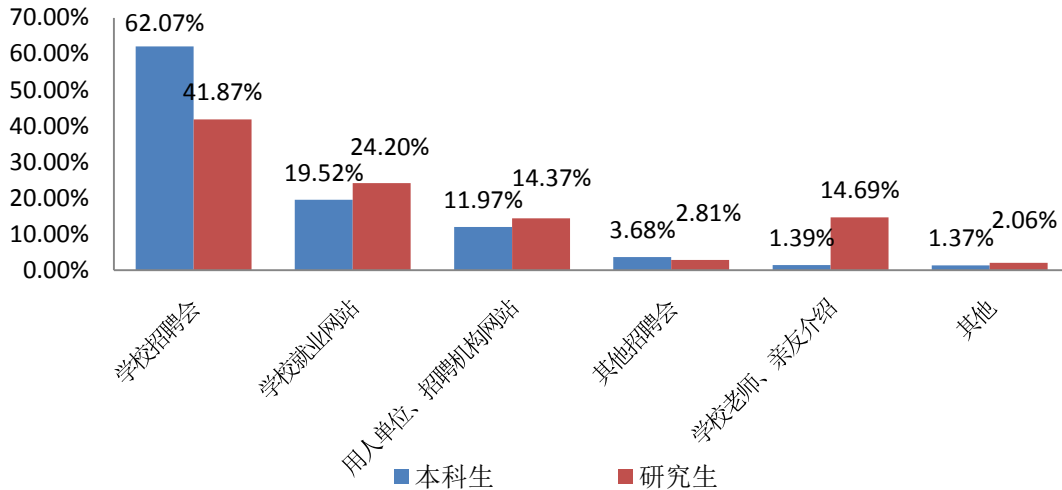


图 2 合肥工业大学 2016 年毕业生获取就业信息的途径

*：本章节分析的依据为：《合肥工业大学 2016 届毕业生就业状况调查问卷》和《合肥工业大学用人单位调查问卷（2016 年）》。2016 年学校面向全体毕业生发放就业调查问卷，回收有效问卷 9267 份，毕业生参与率为 95.22%。学校在主动走访企业过程中和企业来校招聘时，对用人单位进行问卷调查，通过调查反馈用人单位对学校毕业生和就业工作的评价，共收集 964 份有效调查问卷。

三、毕业生满意度

根据毕业生就业调查问卷统计，毕业生对就业状况和学校就业工作的满意度均超 95%，相关情况见表 16。

表 16 合肥工业大学 2016 年毕业生相关满意度

	对就业状况满意度		对学校就业工作满意度	
	本科生	研究生	本科生	研究生
非常满意	17.42%	21.09%	24.15%	28.60%
基本满意	77.68%	74.46%	72.02%	68.27%
不满意	4.90%	4.45%	3.83%	3.13%

四、用人单位满意度

根据用人单位反馈的问卷调查统计，用人单位对毕业生和学校就业工作满意度超过 95%，相关情况见表 17。

表 17 合肥工业大学 2016 年用人单位相关满意度

	对毕业生满意度	对学校就业工作满意度
非常满意	49.95%	47.07%
满意	48.48%	44.65%
基本满意	1.57%	7.76%
不满意	0.00%	0.52%

五、毕业生薪酬水平

根据毕业生与用人单位签订的就业协议书“薪酬”栏统计，2016 年学校本科毕业生平均起薪为 4505 元/月，较 2015 年增加 247 元/月；毕业研究生平均起薪为 6735 元/月，较 2015 年增加 874 元/月。薪酬分布情况见图 3。

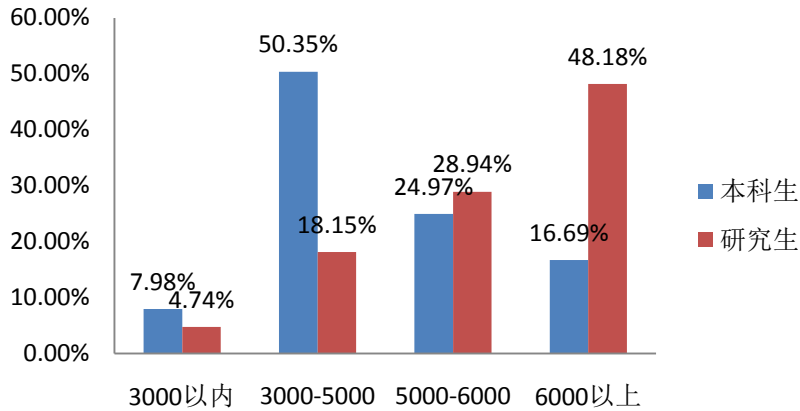


图 3 合肥工业大学 2016 年毕业生薪酬分布

六、毕业生供需比

供需比指的是在招聘过程中，与毕业生签订就业协议书的用人单位面向我校发布的有效岗位需求和毕业生人数之比。具体见表 18。

表 18 合肥工业大学 2016 年毕业生供需比

	本科生	研究生	全校
提供岗位数	40000	18593	58593
毕业生数	7402	2330	9732
供需比	5.40:1	7.98:1	6.02:1

七、毕业生就业专业对口率

根据毕业生问卷调查统计，就业专业“基本对口”及以上，本科生达到 85%，研究生达 91%。具体见表 19。

表 19 合肥工业大学 2016 年毕业生就业专业对口情况

	本科生	研究生
非常对口	25.58%	31.56%
基本对口	59.53%	60.33%
不对口	14.90%	8.11%

八、毕业生就业稳定性*

根据安徽省教育厅改派记录，合肥工业大学 2016 年毕业生稳定率达 96.84%。具体情况见表 20。

表 20 合肥工业大学 2016 年毕业生离职情况

	离职人数	离职率	稳定率
本科生	177	3.58%	96.42%
研究生	60	2.85%	97.15%
合计	237	3.16%	96.84%

*：离职率=离职人数÷派遣人数×100%；稳定率=100%－离职率。

第五部分 就业工作举措

学校高度重视毕业生就业创业工作，把学生就业创业工作摆在突出重要位置。2016年，面对复杂严峻的就业创业形势，学校积极应对，提前谋划，多措并举，着重从深化教育教学改革，建设高端就业市场，加强就业指导，强化价值引领，实现有效帮扶五个方面入手，精准发力，真抓实干，形成了“领导重视，齐抓共管，全员参与”的良好局面，毕业生就业率和就业质量均保持在较高水平。

一、深化教育教学改革，培育创新创业人才

一是顶层设计科学，任务明确。学校全面深化创新创业改革，成立“深化创新创业教育改革领导小组”，负责组织和领导创新创业教育改革工作的开展。二是课程建设完备，内容丰富。学校构建了理论教学与实践教学相协调的创新创业教育人才培养体系，建立实践教学基地 230 余家，出版创新创业相关教材 8 部，开设创新创业相关课程 96 门。为搭建师生教学交流平台，2016 年学校专门创办了《创新创业教育理论与实践》内刊。三是教学管理规范，制度健全。学校实施“第二课堂成绩单”制度，建立创新创业档案和成绩单，对学生所修的创新创业学分子以免费，支持学生休学创业，最长修业年限设定为 9 年。四是资金保障到位，绩效显著。近三年，学校每年拨付 3500 万元用于大学生创新创业教育教学，每年有 1000 余名本科生主持各类创新创业项目，参与学生 5000 余人。2016 年，学校共立项国家级创新创业训练计划项目 80 项，省级创新创业训练计划项目 121 项、校级创新创业训练项目 573 项；荣获“创青春”全国大学生创业大赛 2 项金奖；学校桥牌选手代表中国队荣获世界青年桥牌锦标赛亚军；“北斗导航信息处理团队”获全国大学生“小平科技创新团队”称号；学校在第九届全国大学生创新创业年会的参展项目、进入决赛项目和获奖项目均为最多。2016 年，毕业生自主创业 32 人，比上年增加 18 人。具体情况见表 21 和表 22。

表 21 合肥工业大学 2016 年创新创业方面获奖情况

获奖 类型	国际 奖项	国家级奖项					省部级奖项		
		特等	一等	二等	三等	特等	一等	二等	三等
数量 (个)	41	6	49	58	81	25	157	259	294

表 22 合肥工业大学 2016 年毕业生自主创业情况

从事行业	教育咨询	土地承包	电子商务	文化传媒	技术服务	餐饮、休闲
人数	5	1	6	6	8	6

二、建设高端就业市场，服务国家发展战略

一是找准定位，突出学校人才培养特色。进一步巩固与机械制造、材料加工、汽车及零部件，电气装备与能源，通讯电子与信息，建筑和生物化工医药等传统行业重点单位密切联系。二是加强谋划，服务国家重大发展需求。围绕国家重大发展战略，依托产学研合作和共建实习基地，加强与航空航天、高铁、核电等新兴行业和重点领域、区域的联络。三是统筹兼顾，充分调动各学院就业力量举办具有学院特色和专业特色的“专场招聘会”。2016年，学校依托“驻校工作站”、“人才工作站”等平台，先后邀请北京、江苏、浙江、山东、广东等36家地方人事主管部门以及中国航空工业集团公司、中国广核集团有限公司、中国第一汽车集团公司等大型国有企业来校举办专场招聘会。组织了信息软件类专业、建筑结构类专业、化工生物类专业招聘专场等专业特色招聘会，与杭州市人才服务局、南京市毕业生就业指导服务中心、北京中关村人才市场签订人才合作协议，共建就业实习基地。2016年校园招聘会情况见表23。

表 23 合肥工业大学 2016 年校园招聘会情况

类型	场次	参加单位数量
大型招聘会	5	923
中型招聘会	71	1423
企业专场宣讲招聘会	850	850
合计	926	3196

三、加强就业指导，提升毕业生就业能力

一是着力推进就业指导与职业规划课程建设。学校开设《大学生就业指导》、《大学生职业生涯规划》课程，提升学生职业素养，指导学生职业生涯发展。其中《大学生

就业指导》课程实现了学校毕业生全覆盖，由各院系老师专门授课，为学生提供与所学专业相结合的就业指导。2016 年，对教学大纲进行了修订，增加了网络教学和实践教学，进一步丰富了授课内容和授课方式。二是举办灵活多样的就业指导活动。2016 年，学校开展大学生职业规划设计大赛、模拟面试、简历设计大赛等活动，参与学生达 5000 人以上。开展“就业指导月”活动，邀请优秀校友、成功人士、企业高管等举办就业指导讲座近百场。三是开展个性化的分类指导。根据学生的就业意愿，分别开展“考研经验交流会”、“模拟招聘”、“公务员考试及面试指导”、“留学经验交流会”、“软件编程大赛”等活动。此外，为学生提供有针对性的“一对一”咨询服务 20 余场，有力的提高了学生的求职竞争力。

四、注重价值引领，引导和鼓励毕业生到基层就业

一是营造良好的基层就业校园文化氛围，开展“爱国情、强国志、报国心”主题教育活动，将基层就业融入课堂教学全过程，举办“大学生职业规划暨创业大赛”，“基层就业宣传月”、“志愿奉献，服务西部”、“入伍最光荣”等系列活动，倡导“艰苦奋斗、立足行业、勇于奉献、扎根基层”的良好风气。二是做好各类国家基层就业项目的组织和动员。积极配合各地方工作部门，做好选调生、选聘生、三支一扶、特岗教师等基层就业项目报名和考察工作。2016 年我校共考取选调生 23 人，大学生村官 3 人，西部计划 14 人，三支一扶 2 人，特岗教师 1 人，自主创业 32 人，应征入伍 9 人。三是落实好基层就业与创业奖励政策。2015 年，学校设立基层就业与创业奖励资金，对到西部地区、基层就业，应征入伍和自主创业的学生给予定向跟踪与奖励，两年来，累计奖励符合条件的毕业生 308 人，发放奖金 41 万元。2016 年毕业生国家基层项目就业和应征入伍情况见表 24。

表 24 合肥工业大学 2016 年毕业生国家基层项目就业和应征入伍情况

	国家基层就业项目					应征入伍
	选调生	西部计划	村官	三支一扶	特岗教师	
本科生	13	14	3	2	1	9
研究生	10	0	0	0	0	0

五、突出精准管理，实现有效帮扶

一是精准统计，建档立卡，准确掌握每一位就业困难毕业生的具体情况及就业意愿。2016 年，经过摸底统计，学校共有“双困生” 1568 人，针对每位学生的实际情况，分类制定个性化的帮扶措施。二是精准帮扶，开展就业援助行动。启动“精准帮扶计划”，实行“师生结对子”、党员“一对一”辅导及“就业志愿者服务计划”，进行个性化、贴心化的帮扶。三是精准服务，利用移动互联网技术，通过手机、qq 就业服务平台，为“双困生”优先送政策、送指导、送岗位。四是调动多方面资源，对离校未就业毕业生进行追踪与服务。期间，共计帮助 741 名未就业同学落实了工作岗位。五是落实补贴政策，加大保障力度。设立专项帮扶经费，总计向 1002 名“双困生”发放一次性求职补贴 33.55 万元。帮助 953 名毕业生成功申请安徽省求职补贴 76.24 万元。2016 年我校“双困生”中有 1546 人成功就业，就业率达 98.60%，高于学校总体就业率。2016 年“双困生”就业情况见图 4。

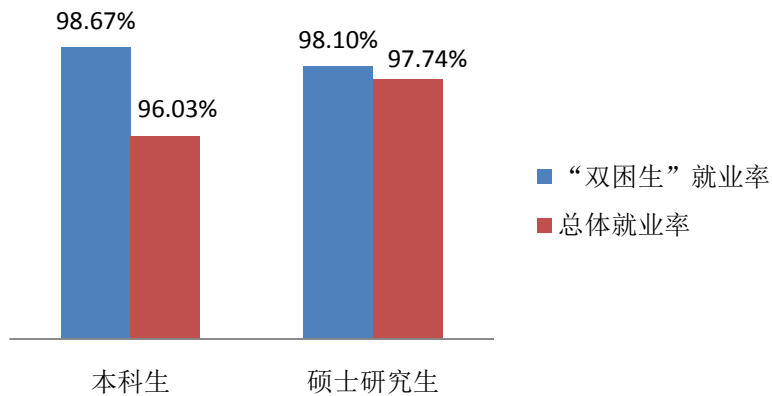


图 4 合肥工业大学 2016 年“双困生”就业情况

第六部分 趋势分析

一、招聘企业数量逐年升高

自 2013 年以来，来学校招聘毕业生的企业数量从 2198 家增加至 3196 家，增幅为 45.40%。2013 年—2016 年来校招聘企业数量见图 5。

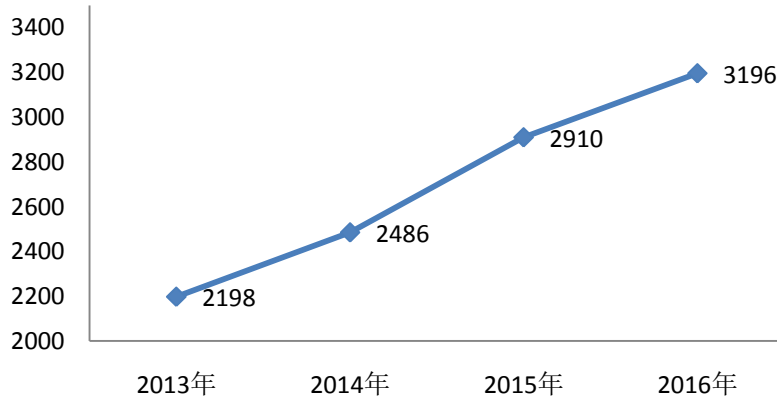


图 5 合肥工业大学 2013 年—2016 年来校招聘企业数量

二、区域分布以华东地区为主

学校毕业生就业区域主要在安徽省及华东地区，占就业毕业生总人数的 65%以上，其次是中南地区，占就业毕业生总人数的 15%以上。2013 年—2016 年毕业生就业区域分布见图 6。

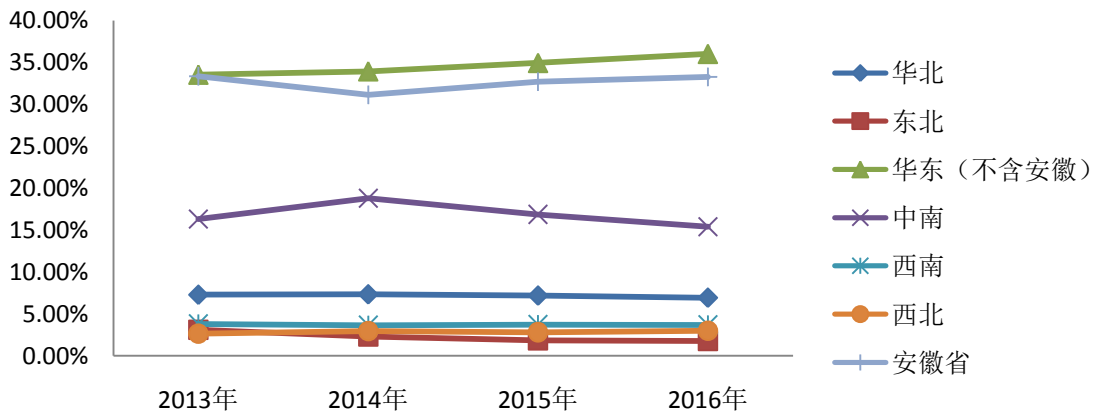


图 6 合肥工业大学 2013 年—2016 年毕业生就业区域分布

三、就业行业特色突出

学校毕业生就业行业主要分布在制造业，信息行业、建筑业、电力行业和科技服务业五个行业，在以上五大行业就业的毕业生占就业毕业生总人数的 70%以上。2013 年—2016 年毕业生就业行业分布见图 7。

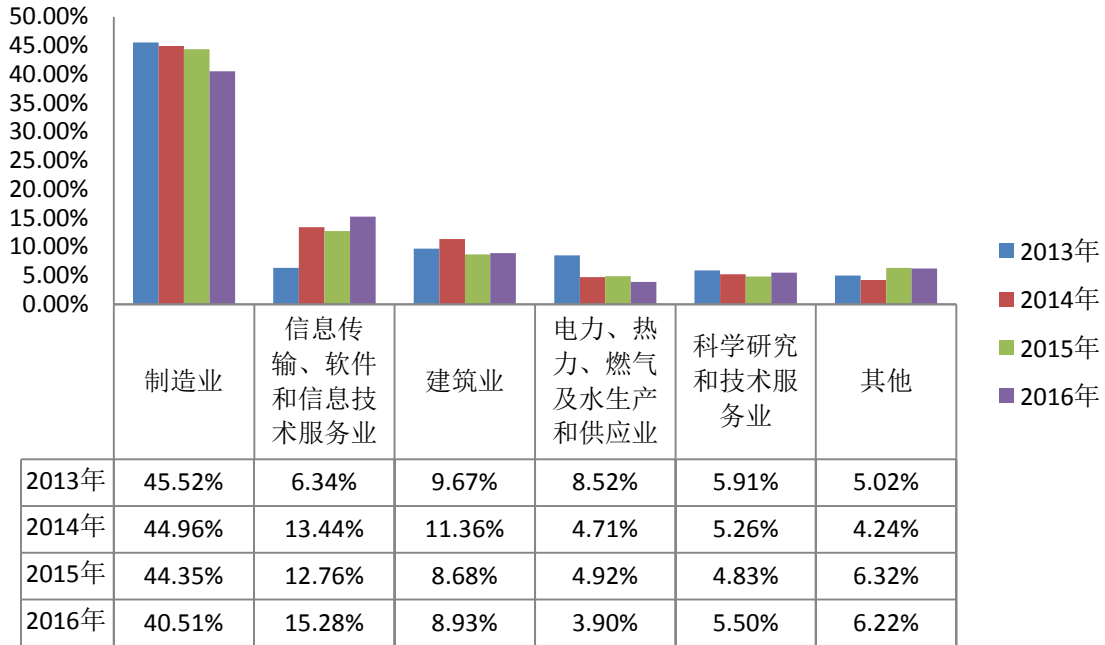


图 7 合肥工业大学 2013 年—2016 年毕业生就业行业分布

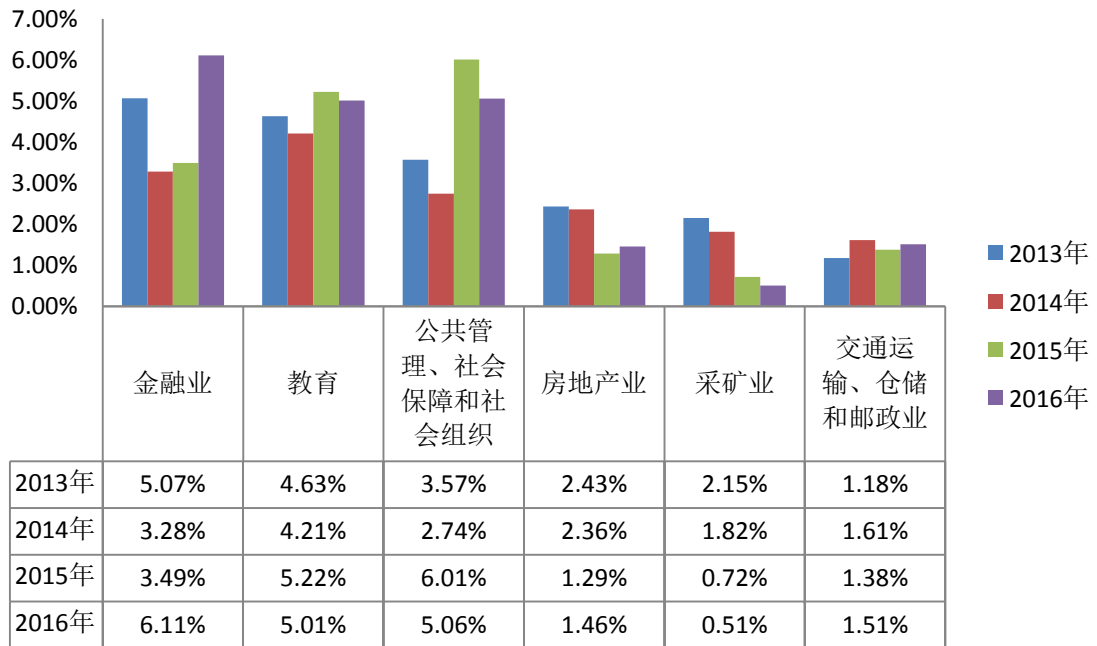


图 7（续） 合肥工业大学 2013 年—2016 年毕业生就业行业分布

四、平均薪酬增幅明显

学校毕业生的薪酬水平逐年增高，其中，2013 年—2016 年期间，本科毕业生薪酬增幅为 16.65%，毕业研究生薪酬增幅为 34.54%。具体增长情况见图 8。

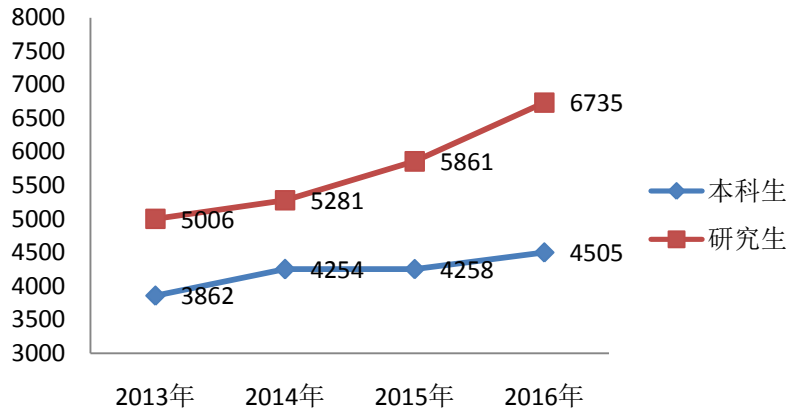


图 8 合肥工业大学 2013 年—2016 年毕业生薪酬情况

第七部分 对教育教学的反馈作用

学校高度重视就业状况的调研反馈工作，将学生就业情况反馈到日常的教育教学中，不断修订和调整教学计划和培养方案，建立招生-培养-就业联动机制，提高人才培养质量，提升毕业生就业竞争力。

2016 年，学校在主动走访企业过程中和企业来校招聘时，通过调查问卷的方式了解用人单位对学校毕业生的评价。根据反馈的 964 份有效问卷统计，用人单位对学校毕业生整体好评达 98.43%。其中对学校专业设置与社会需求度、毕业生的思想品德与人文素质、专业知识与学习能力、团队合作与敬业精神四个方面的满意度较高。

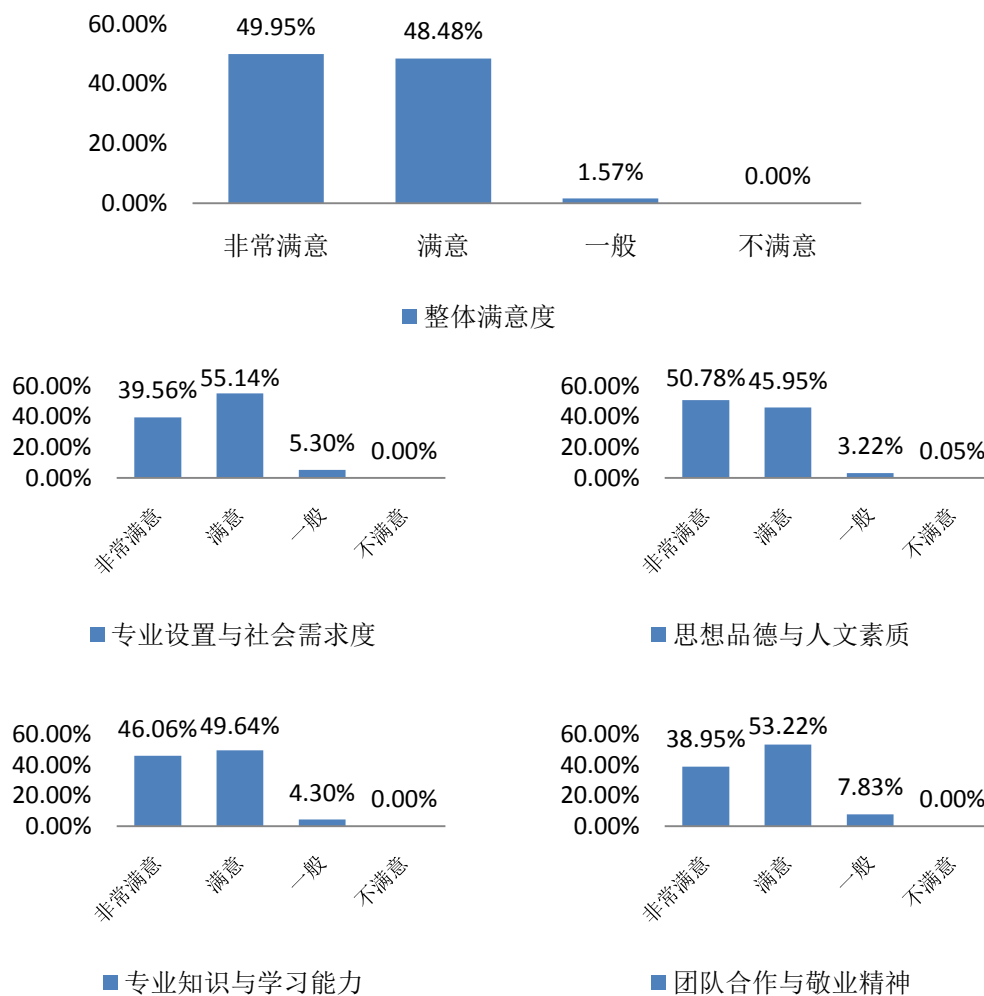


图 9 用人单位对合肥工业大学人才培养满意度评价

一、适应国家和社会需求，优化招生结构

学校深入分析毕业生就业特点和各行业人才需求状况，结合国家经济发展总体态

势，围绕国家“一带一路”、“长江经济带”、“京津冀协调发展”等重大发展战略，以及“中国制造 2025”和“互联网+”行动计划战略，科学研判，合理规划及时动态调整相关专业招生规模。招生专业调整情况见表 25。

表 25 合肥工业大学 2014-2016 年招生调整情况

年度	调整专业总数	新增专业数	停招专业数	增招专业数	减招专业数
2016 年	14	4	4	2	4
2015 年	11	2	2	1	6
2014 年	7	2	0	2	3

二、根据用人单位反馈情况，创新培养模式

2016 年，学校以人才培养为出发点和落脚点，坚持立德树人，能力导向，创新创业三位一体的培养模式，通过与用人单位沟通合作实现校企合作，协同育人，着力提升人才培养质量。

根据用人单位的反馈情况，学校继续创新拔尖人才培养模式，由原来的“机电试验班”拓展到“英才计划”（包括卓越班、英才班和博雅班）。针对部分用人单位的特殊需求，学校实施人才培养的多样化创新，开设地质学创新实验班、食品科学与工程创新实验班、计算机与信息类创新实验班、集成电路设计与集成系统创新实验班等 4 个“英才计划”本硕连读创新班。积极推进已获批的 11 个国家级“卓越工程师培养计划”，2 个省级“卓越工程师培养计划”教学计划，落实实践环节，做好试点工作。

三、全面系统规划，注重能力提升

学校构建了“三层次”（基础、提高、创新）和“三环节”（实验、实习、实训）全程贯穿、分层实现、循序渐进的实践教学体系，培养学生实践创新能力。学校深入实施“大学生创新创业训练计划”，积极开展创新创业大赛等活动，充分发挥“第二课堂”形式灵活的特点，通过创客空间和虚拟在线平台的建设，为创新创业活动提供条件支持。学校与用人单位建立广泛合作、协同创新，建立了 230 余家与用人单位需求和产业发展紧密结合校外大学生创新创业基地，实践教学基地和就业实习基地。