

建设项目竣工环境保护 验收检测表

HP18112309

项目名称：衡水图腾通讯设备有限公司

新上年产 8000 吨管片螺栓项目（阶段性验收）

委托单位：衡水图腾通讯设备有限公司

河北华普环境检测有限公司

二〇一八年十二月十四日

注 意 事 项

- 1、报告无公司“检验检测专用章（红章）、骑缝章、计量认证标志”无效。
- 2、复制报告未重新加盖公司单位公章无效。
- 3、报告无编制人、审核人、批准人签章无效。
- 4、检测检验报告复印、涂改、增删无效。
- 5、对检测检验报告若有异议，应于收到报告之日起十五日内向本公司提出。逾期不提出，视为认可检测检验报告。
- 6、检测检验报告只对所检样品检验项目的检验结果负责。
- 7、本报告中检测检验结果只代表检测时的环境现状的情况。
- 8、未经本实验室书面同意，本报告及数据不得用于商业广告，违者必究。
- 9、本报告一式三份（委托单位、受检单位、检测单位各一份）。

单位名称：河北华普环境检测有限公司

单位地址：衡水市桃城区育才南大街 816 号财贸大厦

邮 编：053000

电 话：0318-2066030

传 真：0318-2066030

承 担 单 位 ： 河北华普环境检测有限公司

报 告 编 写 ：

审 核 ：

签 发 ：

检 测 人 员 ： 王飞、陈世通、刘玲玲、张晓倩

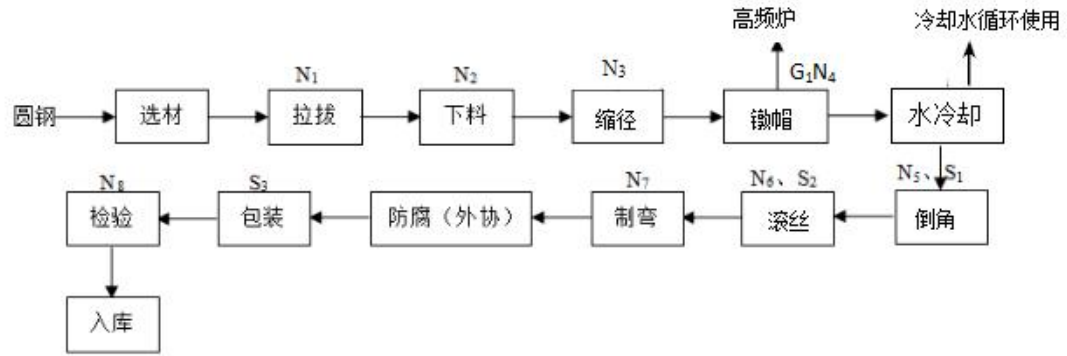
表一

建设项目名称	衡水图腾通讯设备有限公司 新上年产 8000 吨管片螺栓项目（阶段性验收）				
建设单位名称	衡水图腾通讯设备有限公司				
建设项目主管部门	衡水市环境保护局景县分局				
建设项目性质	新建	改扩建 <input checked="" type="checkbox"/>	技改	迁建	（划） <input checked="" type="checkbox"/>
主要产品名称 设计生产能力 实际生产能力	管片螺栓 8000 吨/年 3000 吨/年				
环评时间	2018 年 10 月 30 日	开工日期	/		
投入试生产时间	/	现场检测时间	2018 年 11 月 24 日、11 月 25 日		
环评报告表 审批部门	衡水市环境保护局景县分局	环评报告表 编制单位	中煤邯郸设计工程有限责任公司		
环保设施 设计单位	/	环保设施 施工单位	/		
投资总概算	460 万	环保投资 总概算	20 万	比例	4.35%
实际总投资	/	实际环保投资	/	比例	/
验收检测依据	1、中华人民共和国国务院令第 682 号，关于修改《建设项目环境保护管理条例》的决定； 2、原国家环境保护局第 13 号令《建设项目竣工环境保护验收管理办法》； 3、关于发布《建设项目竣工环境保护验收暂行办法》的公告（国环规环评[2017]4 号）； 4、2018 年 8 月中煤邯郸设计工程有限责任公司编制的《衡水图腾通讯设备有限公司新上年产 8000 吨管片螺栓项目影响报告表》； 5、衡水图腾通讯设备有限公司《衡水图腾通讯设备有限公司新上年产 8000 吨管片螺栓项目（阶段性验收）》验收检测委托书。				
验收检测标准 标号、级别	1、有组织废气中的颗粒物执行《工业炉窑大气污染物排放标准》（DB13/1640-2012）表 1 标准要求； 2、厂界无组织废气中颗粒物执行《工业炉窑大气污染物排放标准》（DB13/1640-2012）表 3 标准要求； 3、工业企业厂界环境噪声执行《工业企业厂界环境噪声排放标准》（GB 12348-2008）中 2 类和 4 类标准要求。				

表二

主要工艺及污染物产出流程（附示图）：

生产工艺流程及排污节点：



注: G 废气 N 噪声 S 固废

表三

主要污染源、污染物处理和排放流程（附示意图、标出废水、废气检测点位）：

项目主要污染工序及污染物的排放情况如下：

1、废水

本项目生产用水全部循环使用，无生产废水产生；不新增劳动定员，不新增生活污水。因此，本项目无新增废水外排。

2、废气

本项目废气主要为高频炉加热钢材产生的烟尘，该废气经集气罩收集后由布袋除尘器处理后通过 15m 高排气筒排放，少量未被集气罩收集的烟尘无组织排放。

3、噪声

本项目主要噪声为生产设备产生的噪声。通过选用低噪声设备，将所有设备均设置于车间内，并对底部进行基础减振，厂房进行隔声等措施降噪。

4、固体废弃物

本项目不新增生活垃圾，固废主要为废液压油、废液压油桶、废切削液、废边角料、废包装和除尘器收集的粉尘。其中废边角料、废包装和除尘器收集的粉尘统一收集后外售；废液压油、废液压油桶、废切削液暂存于危废间，定期由有危废处置资质单位处理。

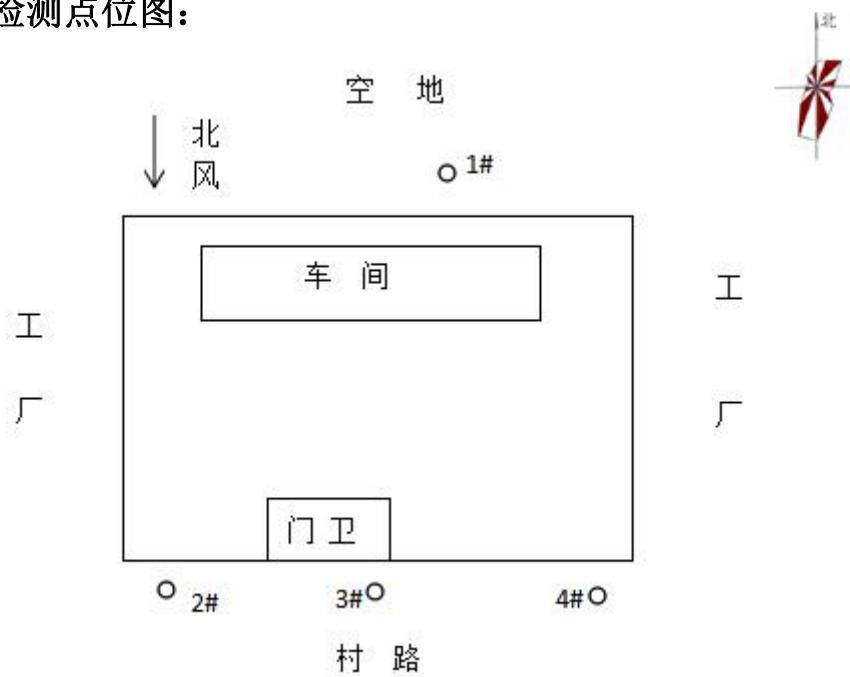
表四 有组织废气检测结果

检测点位	采样日期	检测项目	单位	检测结果				执行标准	标准限值	达标情况
				1	2	3	平均值			
加热废气进处理设施前	2018年 11月24日	烟气流量	m ³ /h (标)	3042	3227	3168	3146	/	/	/
		颗粒物	mg/m ³	75	77	74	75		/	/
加热工序排气筒出口	2018年 11月24日	烟气流量	m ³ /h (标)	3480	3557	3439	3492	《工业炉窑大气污染物排放标准》(DB13/1640-2012)表1标准要求	/	/
		颗粒物	mg/m ³	6.2	6.8	6.6	6.5		≤50	达标
加热废气进处理设施前	2018年 11月25日	烟气流量	m ³ /h (标)	3254	3348	3249	3284	/	/	/
		颗粒物	mg/m ³	79	73	78	77		/	/
加热工序排气筒出口	2018年 11月25日	烟气流量	m ³ /h (标)	3616	3475	3514	3535	《工业炉窑大气污染物排放标准》(DB13/1640-2012)表1标准要求	/	/
		颗粒物	mg/m ³	6.4	6.7	6.3	6.5		≤50	达标

表五 厂界无组织废气检测结果

检测点位	检测项目	采样日期	单位	检测结果					执行标准	标准限值	达标情况
				1	2	3	4	最大值			
1#	颗粒物	2018年 11月24日	mg/m ³	0.461	0.406	0.516	0.553	0.553	《工业炉窑大气污染物排放标准》 (DB13/1640-2012)表3标准要求	≤1.0	达标
2#			mg/m ³	0.442	0.424	0.498	0.406	0.498			达标
3#			mg/m ³	0.479	0.442	0.534	0.461	0.534			达标
4#			mg/m ³	0.406	0.571	0.442	0.479	0.571			达标
1#	颗粒物	2018年 11月25日	mg/m ³	0.553	0.682	0.534	0.645	0.682	《工业炉窑大气污染物排放标准》 (DB13/1640-2012)表3标准要求	≤1.0	达标
2#			mg/m ³	0.534	0.664	0.516	0.590	0.664			达标
3#			mg/m ³	0.682	0.608	0.627	0.534	0.682			达标
4#			mg/m ³	0.590	0.682	0.534	0.608	0.682			达标

无组织废气检测点位图：



注：○无组织检测点位

表六 噪声检测结果

噪声检测 点位布设 (示意图) 检测结果	噪声检测点位布点图:																													
	注: ▲ 噪声检测点位																													
	噪声检测结果见下表:																													
	单位: dB (A)																													
	<table border="1" style="width: 100%; border-collapse: collapse;"> <thead> <tr> <th style="text-align: center;">检测点位 检测结果</th> <th style="text-align: center;">东厂界</th> <th style="text-align: center;">南厂界</th> <th style="text-align: center;">西厂界</th> <th style="text-align: center;">北厂界</th> </tr> </thead> <tbody> <tr> <td style="text-align: center;">检测时间</td> <td></td> <td></td> <td></td> <td></td> </tr> <tr> <td style="text-align: center;">2018年11月24日(昼)</td> <td style="text-align: center;">55.8</td> <td style="text-align: center;">54.7</td> <td style="text-align: center;">55.2</td> <td style="text-align: center;">57.0</td> </tr> <tr> <td style="text-align: center;">2018年11月25日(昼)</td> <td style="text-align: center;">56.7</td> <td style="text-align: center;">54.4</td> <td style="text-align: center;">55.8</td> <td style="text-align: center;">56.7</td> </tr> <tr> <td style="text-align: center;">执行标准</td> <td colspan="4"> 南厂界噪声执行《工业企业厂界环境噪声排放标准》(GB12348-2008)4类标准, 昼间噪声≤70dB(A); 其他厂界噪声执行2类标准, 昼间噪声≤60dB(A) </td> </tr> <tr> <td colspan="5"> 注: 现场检测期间天气状况: 晴, 北风, 风速小于 5m/s。 </td> </tr> </tbody> </table>	检测点位 检测结果	东厂界	南厂界	西厂界	北厂界	检测时间					2018年11月24日(昼)	55.8	54.7	55.2	57.0	2018年11月25日(昼)	56.7	54.4	55.8	56.7	执行标准	南厂界噪声执行《工业企业厂界环境噪声排放标准》(GB12348-2008)4类标准, 昼间噪声≤70dB(A); 其他厂界噪声执行2类标准, 昼间噪声≤60dB(A)				注: 现场检测期间天气状况: 晴, 北风, 风速小于 5m/s。			
检测点位 检测结果	东厂界	南厂界	西厂界	北厂界																										
检测时间																														
2018年11月24日(昼)	55.8	54.7	55.2	57.0																										
2018年11月25日(昼)	56.7	54.4	55.8	56.7																										
执行标准	南厂界噪声执行《工业企业厂界环境噪声排放标准》(GB12348-2008)4类标准, 昼间噪声≤70dB(A); 其他厂界噪声执行2类标准, 昼间噪声≤60dB(A)																													
注: 现场检测期间天气状况: 晴, 北风, 风速小于 5m/s。																														

表七 环保检查结果

固体废弃物综合利用处理：

本项目不新增生活垃圾，固废主要为废液压油、废液压油桶、废切削液、废边角料、废包装和除尘器收集的粉尘。其中废边角料、废包装和除尘器收集的粉尘统一收集后外售；废液压油、废液压油桶、废切削液暂存于危废间，定期由有危废处置资质单位处理。

检测手段及人员责任分工：委托有资质的检测单位进行定期检测。

其他：建设项目竣工环境保护验收内容落实情况

项目	治理对象	环保措施	治理效果	落实情况
废气	加热粉尘	集气罩+布袋除尘器+15m 排气筒	《工业炉窑大气污染物排放标准》(DB13/ 1640-2012) 表 1 标准要求	已落实
	未被收集的废气	无组织排放	《工业炉窑大气污染物排放标准》(DB13/ 1640-2012) 表 3 标准要求	已落实
噪声	机械噪声	选用低噪声设备，所有设备均设置于车间内，并对底部进行基础减振，厂房进行隔声等	南厂界满足《工业企业厂界环境噪声排放标准》(GB12348-2008)4 类标准，其他厂界满足 2 类标准	已落实
固体废弃物	废边角料、废包装和除尘器收集的粉尘	统一收集后外售		已落实
	废液压油、废液压油桶、废拔丝油、废拔丝油桶	暂存于危废间，定期由有危废处置资质单位处理		生产中以拔丝粉代替拔丝油，故不再产生废拔丝油、废拔丝油桶，滚丝工序产生的废切削液按危险废物处置

表八 验收检测结论与建议

验收检测结论：

河北华普环境检测有限公司于 2018 年 11 月 24 日、11 月 25 日对衡水图腾通讯设备有限公司新上年产 8000 吨管片螺栓项目（阶段性验收）进行了环境保护设施竣工验收检测。检测期间的生产负荷满足 75%以上的要求。

1、废气检测结果：

河北华普环境检测有限公司对衡水图腾通讯设备有限公司新上年产 8000 吨管片螺栓项目（阶段性验收）的加热废气进处理设施前废气中的烟气流量、颗粒物；加热工序排气筒出口废气中的烟气流量、颗粒物进行了采样检测，经检测，加热工序排气筒出口废气中的颗粒物满足《工业炉窑大气污染物排放标准》（DB13/ 1640-2012）表 1 标准要求，为达标排放。根据企业提供的年运行时间 300 天、每日 8 小时工作制及检测结果计算得出：废气 843.12 万 m³/a，颗粒物年排放量为 0.055t/a，符合环评总量控制要求。

河北华普环境检测有限公司对衡水图腾通讯设备有限公司新上年产 8000 吨管片螺栓项目（阶段性验收）的厂界无组织废气中的颗粒物进行了采样检测，经检测，厂界无组织废气中的颗粒物满足《工业炉窑大气污染物排放标准》（DB13/ 1640-2012）表 3 标准要求，为达标排放。

2、噪声检测结果：

河北华普环境检测有限公司对衡水图腾通讯设备有限公司新上年产 8000 吨管片螺栓项目（阶段性验收）的工业企业厂界环境噪声进行了检测。经检测，南厂界工业企业厂界环境噪声检测结果符合《工业企业厂界环境噪声排放标准》（GB 12348-2008）中 4 类标准要求，其他厂界工业企业厂界环境噪声检测结果符合《工业企业厂界环境噪声排放标准》（GB 12348-2008）中 2 类区标准要求，为达标排放。

建 议：

- 1、加强企业管理，确保污染物长期稳定达标排放。

建设项目工程竣工环境保护“三同时”验收登记表

填表单位（盖章）：河北华普环境检测有限公司

填表人（签字）：

项目经办人（签字）：

建设 项目	项 目 名 称	衡水图腾通讯设备有限公司新上年产 8000 吨管片螺栓项目 (阶段性验收)				建 设 地 点	景县广川镇前庄村衡水图腾通讯设备有限公司院内						
	行 业 类 别	金属结构制造 C3311				建 设 性 质	<input type="checkbox"/> 新建 <input checked="" type="checkbox"/> 改扩建 <input type="checkbox"/> 技术改造						
	设计生产能力	年产管片螺栓 8000 吨		建设项目开工日期		实际生产能力	年产管片螺栓 3000 吨		投入试运行日期		/		
	投资总概算（万元）	460				环保投资总概算（万元）	20		所占比例（%）		4.35		
	环 评 审 批 部 门	衡水市环境保护局景县分局				批 准 文 号	景环表[2018]114 号		批 准 时 间		2018 年 10 月 30 日		
	初步设计审批部门	/				批 准 文 号	/		批 准 时 间		/		
	环保验收审批部门	/				批 准 文 号	/		批 准 时 间		/		
	环保设施设计单位	/		环保设施施工单位		/		环保设施检测单位		/			
	实际总投资（万元）	/				实际环保投资（万元）	/		所占比例（%）		/		
	废水治理（万元）	/		废气治理（万元）		/		噪声治理（万元）		/		其它（万元）	
新增废水处理设施能力	/				新增废气处理设施能力	/		年平均工作时		/			
建 设 单 位	衡水图腾通讯设备有限公司		邮 政 编 码	053500		联 系 电 话	13831898985		环 评 单 位	中煤邯郸设计工程有限公司 责任公司			
污 染 物 排 放 达 标 总 量 控 制 (工 业 建 设 项 目 详 填)	污 染 物	原有排放量(1)	本期工程实际排放浓度(2)	本期工程允许排放浓度(3)	本期工程产生量(4)	本期工程自身削减量(5)	本期工程实际排放量(6)	本期工程核定排放量(7)	本期工程“以新带老”削减量(8)	全厂实际排放量(9)	全厂核定排放总量(10)	区域平衡替代削减量(11)	排放增减量(12)
	废 水												
	化 学 需 氧 量												
	氨 氮												
	悬 浮 物												
	石 油 类												
	氮 氧 化 物												
	二 氧 化 硫												
	烟 尘												
	工 业 粉 尘												
工 业 固 体 废 物													
与项目有关的其它特征污染物													

注：1、排放增减量：（+）表示增加，（-）表示减少 2、(12)=(6)-(8)-(11)，（9）=(4)-(5)-(8)-(11)+（1）3、计量单位：废水排放量—万吨/年；废气排放量—万标立方米/年；工业固体废物排放量—万吨/年；水污染物排放浓度—毫克/升；大气污染物排放浓度—毫克/立方米；水污染物排放量—吨/年；大气污染物排放量—吨/年

附图 1 审批意见：

衡水市环境保护局景县分局

景环表[2018]114 号

关于衡水图腾通讯设备有限公司新上年产 8000 吨管片螺栓
项目环境影响报告表的批复

衡水图腾通讯设备有限公司：

衡水图腾通讯设备有限公司新上年产 8000 吨管片螺栓项目的环境影响报告表收悉，项目建设地点位于景县广川工业区，项目总投资 460 万元，该项目建成后年产 8000 吨管片螺栓，景县发展改革创新局出具了备案证，景县国土局出具了土地证明，景县广川镇政府出具了选址意见，经研究，批复如下：

1、衡水图腾通讯设备有限公司新上年产 8000 吨管片螺栓项目在设计、建设和运行过程中要严格落实报告中提出的各项环境保护措施，做到与主体工程同时设计、同时施工、同时投产使用，确保各项污染物稳定达标排放。

2、项目建成后该项目主要废气主要为高频炉加热钢材烟尘，高频炉加热钢材烟尘通过集气罩收集后经布袋除尘器处理后通过 15 米高排气筒排放，主要噪声主要为设备噪声，通过选用低噪声设备，生产设备全部布置于车间内，设备采取基础减振、厂房隔声等措施减振降噪，使其达标排放；固废主要为废边角料、废包装、废拔丝油、废拔丝油桶、废液压油、废液压油桶及除尘器粉尘，废边角料、废包装、除尘器粉尘集中收集后外售，废拔丝油、废拔丝油桶、废液压油、废液压油桶收集后暂存厂区危废间暂存，定期交由有资质单位处理，危废间要按相关规定做好防腐、防渗处理，以上固废不得随意外排。本项目生产用热采用电

附图 1 审批意见:

能提供,办公室采暖采用电采暖,不得增上燃煤锅炉及其它供热设施。

3、运营期有组织颗粒物执行《工业炉窑大气污染物排放标准》(DB13/1640-2012)表 1 中新建炉窑污染物排放限值;无组织颗粒物执行《工业炉窑大气污染物排放标准》(DB13/1640-2012)表 3 工业炉窑无组织排放颗粒物排放限值,南厂界噪声执行《工业企业厂界环境噪声排放标准》(GB12348-2008)中 4 类标准,其它厂界执行《工业企业厂界环境噪声排放标准》(GB12348-2008)2 类标准,一般固体废物执行《一般工业固体废物贮存、处置场污染控制标准》(GB18599-2001)标准及修改单,危险废物执行《危险废物贮存污染控制标准》(GB18597-2001)及修改单(环境保护部公告(2013)第 36 号)相关规定要求。

4、该项目按各部门规定手续齐全后方可开工建设,项目建成后,按相关规定企业自行组织或委托第三方组织环保验收,验收合格后方可投入正式运行。项目的性质、规模、地点、采用的生产工艺或防治污染、防治生态破坏的措施发生重大变动,应重新报批环评手续。

5、项目日常监督管理工作由景县环保局监察大队负责。

主题词:金属结构制造 项目 环评 批复

抄送:中煤邯郸设计工程有限责任公司 景县环保局监察大队

衡水市环境保护局景县分局

2018 年 10 月 30 日



附图2 危废合同

危险废物回收处置协议

编号: xjx2018617

甲方: 沧州同腾通达设备有限公司

乙方: 沧州渤海新区鑫捷祥再生资源开发有限公司

根据《中华人民共和国环境保护法》《中华人民共和国固体废物污染环境防治法》《危险废物经营许可证管理办法》《危险废物转移联单管理办法》等相关法律法规的规定,甲方将自己生产或经营过程中所产生的废矿物油交由乙方处理,为了明确双方的权利与义务,经过双方协商,达成以下协议:

- 1、甲方将生产或经营中所产生的(HW08)废矿物油全部交给乙方回收处置。
- 2、在协议有效期内,甲方不得将(HW08)废矿物油交给其他有资质的单位,更不得违法交给无资质的单位和个人回收。
- 3、甲方支付乙方处置费 元整(小写 元)
- 4、甲方负责承担装车、运输费用。
- 5、乙方向甲方出具本公司(HW08)危险废物经营许可证、营业执照、排污许可证等相关资质。
- 6、本协议执行过程中如发生争执,应以协商方式解决,协商不成可向乙方所在地人民法院提起诉讼。
- 7、本合同一式肆份,甲乙双方各执贰份,具有同等法律效益。
- 8、本协议有效期一年,有效期: 年 月 日至 年 月 日

甲方: 沧州同腾通达设备有限公司

地址: 景县工业园区

委托代理人(签字): 李明

电话:

签订日期: 年 月 日

乙方: 沧州渤海新区鑫捷祥再生资源开发有限公司

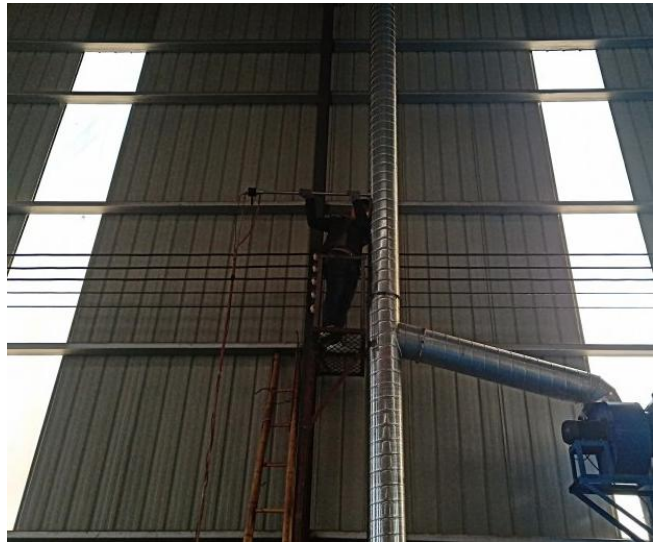
地址: 沧州临港经济技术开发区西区

委托代理人(签字): 3833810990

电话: 0317-5486547

签订日期: 年 月 日

附图 3 现场采样照片



附图 4 主要生产设备及环保落实情况



布袋除尘器