

上海宝弘资产
ShangHai BaoHong Asset
上市公司股权投资专家

www.baohong518.com **大宗交易/股票质押融资/定向增发**

上海运营中心: 021-50592412、50590240
北京运营中心: 010-52872571、88551531
深圳运营中心: 0755-82944158、88262016

大宗交易 | Block Trade |

“二当家”扎堆卖股 大宗交易继续放量

秦洪

本周大宗交易渐趋活跃,不仅创投资本、财务资本集中的中小板、创业板大宗交易继续放量,主板市场的大宗交易也开始增多,且多家公司单笔成交金额突破亿元大关。

有意思的是,近期第二大股东的减持有所增多。如永辉超市的减持方主要是其第二大股东的民生超市,而长征电气的减持方则是第二大股东成都财盛。对此,有观点认为,这可能是因为当前实体经济不振,越来越多的产业资本感受到现金为王的重要性,故部分大股东通过卖出股票套现。“二当家”的减持可能对A股市场的短期走势产生一定的压力。毕竟部分产业资本收缩战线,可能会形成扩散效应。

与此同时,创业板、中小板等相关上市公司在估值高企的背景下,解禁股东的套现意愿也有所增强。如迪森股份等公司刚刚公告始发原始股获准解禁,就在周三出现了两笔共计500万股的大宗交易。这说明,估值高企的确让更多的解禁股东有了套现欲望。本周润和软件、银邦股份等个股的大宗交易均属此类。

重点个股点评

永辉超市 (601933):公司从事于生鲜超市的经营,从而有别于一般超市的经营模式,这也是该公司估值超出当前商业零售

股平均估值水平的一个重要原因。随着公司营业网点的增多、销售规模的提升,公司的盈利能力仍有进一步提升空间,从而推动公司估值溢价水平的进一步提升。所以,虽然公司第二大股东出现减持,但机构专用席位却出现有力承接,说明机构资金仍然看好公司未来的业务发展空间。因此,经过短线蓄势后,其股价走势仍可期待。

迪森股份 (300335):公司主营的生物质燃料业务受到政策影响比较大,特别是长三角、珠三角及京津冀鲁等区域很多燃煤及工业锅炉正在加速退出,公司业务拓展提供了广阔的空间。与此同时,公司盈利模式非常成熟,体现在成本和排放上优势显著,且公司现在专注于盈利较高的锅炉运营环节,优势在于多行业的成功运营经验,以及拥有核心技术及雄厚的资金实力。因此公司未来成长路径较为清晰:一方面公司订单饱满,另一方面新业务产业化的顺利推进也有利于公司业绩的提升。所以,公司股价走势仍可期待。

世纪鼎利 (300050):公司是国内网络优化测试设备的龙头企业,自动路测设备需求逐渐成为公司新的业务亮点。原因是,在频率资源和站址资源有限的情况下,为解决移动数据流量的暴增与有限资源之间的矛盾,运营商只有通过持续加大网优的投入来维持需求与供给的不平衡。与此同时,4G投资力度逐步加大,这也有利于公司业务的发展。因此,该股经过震荡并消化获利盘后,仍有一定的涨升动力。

创业板热力四射 引投资者火中取栗

调查显示,近一个月来,近四成投资者参与了创业板炒作,并为投资收益带来可观贡献

谢祖平

本周,创业板走势可谓一波三折。周初股指高歌猛进,并一度越过1200点整数关口,离历史高点1239点近在咫尺。但下半周风云突变,周四创业板指数跌幅超过4%。周五,创业板指数盘中最大跌幅达到1.5%,但午后出现回升,最终录得3.79%的周涨幅。值得注意的是,7月23日至25日,创业板日成交额连续三天超过300亿元,这3个交易日的合计换手率达到18%。在历史高位附近出现如此高的换手,是资金出逃还是上升途中的强势洗盘呢?创业板后市是否还有炒作空间呢?

本周联合调查,分别从最近一个月您是否参与了创业板炒作?、创业板的持仓占您总资金的比例有多少?、最近一个月您的盈利情况如何?、您如何看待目前创业板的估值水平?和您预计未来一个月创业板指数的高点是多少?5个方面展开,调查合计收到1118张有效投票。

近四成被访者参与创业板

去年12月份以来,A股市场表现最为抢眼的无疑当属创业板。创业板指数从585点算起最高涨幅超过100%,部分个股的涨幅甚至超过400%。6月25日以来的一个月中,创业板指数的涨幅依然达到19%,而同期上证指数和深成指涨幅均不到3%。创业板强势表现所形成的赚钱效应对投资者有怎样的影响呢?

关于最近一个月您是否参与了创业板炒作?的调查显示,选择“是”和“否”的投票数分别为429票和689票,所占投票比例分别为38.37%和61.63%。从该项调查上看,虽然创业板表现突出,但是多数投资者仍对创业板保持较为谨慎的观点,约四成的投资者参与了创业板的炒作。不过考虑到创业板市场目前流通市值仅6000亿元左右,相比A股沪深18.2万亿元的流通市值,占比只有约3.3%,若从这个角度看,投资者的参与率其实并不算低。

而关于创业板的持仓占您总资金的比例有多少?的调查显示,选择“三成以下”、“三成以上”和“满

仓”的投票数分别为724票、85票、193票和116票,所占投票比例分别为64.76%、7.60%、17.26%和10.38%。从该项调查结果上看,64.76%的投资者投入创业板的资金不到总资金的三成,而满仓或七成以上资金投入创业板的投资者比例分别为17.26%和10.38%,合计比例为27.64%。

结合上述两项调查结果来看,考虑到61.63%的投资者未参与创业板,与64.76%投资者创业板持仓占总资金比例三成以下较为接近,可以认为,目前参与创业板的投资者实际介入程度还是较深的。

创业板赚钱效应明显

最近一个月,市场热点主要集中在创业板为代表的各类题材股,其走势远远强于银行、券商、地产等权重股。投资对象的不同,对投资收益会产生怎样的影响呢?

关于最近一个月您的盈利情况如何?的调查显示,选择“亏损10%以上”、“亏损10%以内”、“盈亏平衡”、“盈利10%以内”和“盈利10%以上”的投票数分别为423票、182票、143票、156票和214票,所占投票比例分别为37.84%、16.28%、12.79%、13.95%和19.14%。

从结果上看,虽然最近一个月沪深两市股指均出现上涨,但是投资者的收益情况并不乐观,依然有近四成的投资者出现10%以上的亏损,投资者整体收益情况继续跑输大盘。不过从另一方面来看,盈利10%以内及盈利10%以上的投票比例合计达到了近1/3,与A股市场长期以来仅有一两成投资者盈利相比,这样的投资战绩尚不算差,创业板近一个月来的强势表现或许为不少投资者带来了可观的回报。

创业板估值偏高

数据显示,目前深市整体市盈率接近25倍,而创业板市盈率为46倍左右。2010年11月中小板指最高点时,中小板平均市盈率为59倍。目前

创业板市盈率离中小板估值高峰期仍存在差距。

关于您如何看待目前创业板的估值水平?的调查显示,选择“严重高估”、“有所高估”、“估值合理”和“有所低估”的投票数分别为579票、344票、117票和78票,所占投票比例分别为51.79%、30.77%、10.47%和6.98%,合计超过八成的投资者认为创业板存在高估,对于创业板的估值所处位置的判断趋向一致。

同时,关于您预计未来一个月创业板指数的高点是多少?的调查显示,选择“1250点”、“1300点”、“1350点”、“1400点”和“1400点以上”的投票数分别为579票、293票、46票、65票和135票,所占投票比例分别为51.79%、26.21%、4.11%、5.81%和12.08%。绝大多数投资者认为创业板的高点可能在1250点或1300点。显然,投资者普遍认为创业板仍有活跃机会,但由于创业板估值处于高位,继续上行的空间受到限制。

沪指或维持震荡

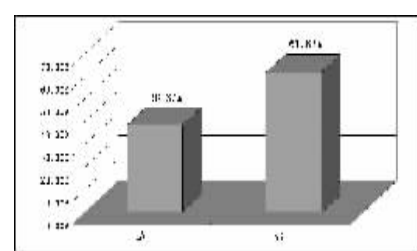
近期,创业板市场出现较大震荡。从前期公布的基金二季度报告数据来看,在市场缺乏整体性机会的情况下,基金等机构投资者也纷纷加入到创业板的炒作中。而不少上市公司也乐于制造题材,纷纷将资金投入手机游戏、3D打印、机器人等热门题材中,非常类似2000年网络泡沫时的情景。从市场的角度而言,虽然创业板估值已高,但市场炒作情绪日益高涨,因此不排除创业板还会有进一步表现。

然而,当前国内经济整体情况不佳,经济结构调整难以形成诸如2008年4万亿投资所产生的立竿见影的效果,故新兴产业股虽有美好前景,但能实质受益的公司比较有限。在市场情绪高涨的时候,投资者需保持一份谨慎,及时做好止盈或止损。

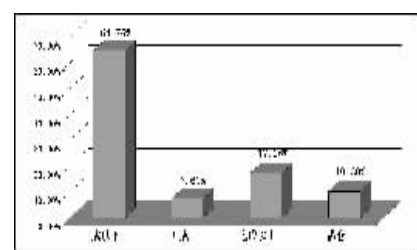
从近期上证指数表现看,如政策预期偏暖,则股指反弹。反之,如政策预期转淡,则股指回落。可以说,政策预期在很大程度上将左右市场的走势。

(作者系大智慧分析师)

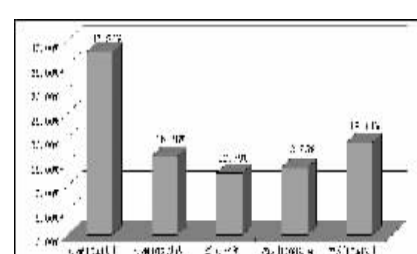
一、最近一个月您是否参与了创业板炒作?



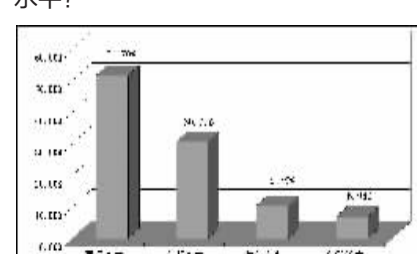
二、创业板的持仓占您总资金的比例有多少?



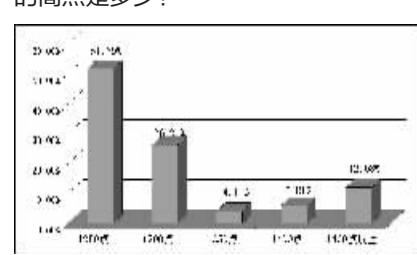
三、最近一个月您的盈利情况如何?



四、您如何看待目前创业板的估值水平?



五、您预计未来一个月创业板指数的高点是多少?



数据来源:大智慧投票箱

短期市场维持震荡整理

陈世军

本周,市场冲高回落,上证指数与创业板指数周K线均收出上影阳线。市场结构分化依然分明,且呈现新的变化。在央行取消贷款利率下限消息的影响下,周一银行股未对大盘产生拖累,而是总体表现平稳。但因取消贷款利率下限的用意之一是配合产业结构调整,降低中小企业融资成本,创业板指数当日大幅上涨,一举打消了投资者对股指出现深幅调整的担忧。

周三公布的汇丰7月中国制造业采购经理人指数(PMI)初值为47.7,创出11个月新低,而招商银行285亿配股获得中国证监会核准,两大利空消息令当天中国股市一度承压。即便创业板指数,早盘也曾跌跌撞撞,偶有跳水,但股指最终仍平稳收高,创业板指数也直逼1239.60点的历史高点。周四,上证指数依然故我,表现淡定,但创业板指数意外大幅下挫,并形成一阴吞两阳的K线组合,并填补了周二的向上跳空缺口。周五上证指数小幅下挫,创业板指数略有反弹。就本周走势来看,上证指数表现尚属平稳,而创业板指数则出现剧烈波动。

上述特征主要有两个方面的原因:首先,市场对融资和再融资仍然比较在意。在银行资金处于中性偏紧的情况下,上市银行的再融资需求预计会有所上升。市场担心的是,既然招商银行再融资获批,那么其他银行也有可能随后推出再融资计划。不过,经济增速逼近下限也引发了市场关于稳增长的压力预期。周三,国务院常务会议推出的三项举措没有达到足够的刺激作用,随后,股指虽然不跌但没有足够的信心上涨。

其次,新股发行(IPO)重启目前已

基本无悬念,而根据经济结构调整与转型升级的需要,大量发行新兴产业类的小公司股票也就成为必然。因此,在创业板指数逼近历史高点之际,市场持股心态不稳很正常,加之近来关于产业资本和上市公司高管减持股票的消息逐渐增多,暴露出多空分歧正在加大,是故周四创业板指数出现大幅下挫。对此,我们认为,未来市场炒作重心可能仍会围绕以创业板为代表的新兴产业展开。

对于后期市场的走势,我们认为,中期风险偏小,而短期维持震荡的概率偏大。

首先,对于权重股而言,下行空间

应该不大。一是因为经济增长保下限,必然还有后续措施出台,特别是最近相关决策层频繁赴各地调研,令市场对月底的政治局会议,特别是下半年即将召开的十八届三中全会充满期待。其次,技术上,上证指数与沪深300指数从2009年8月以来的调整形成了一个超大规模的三角形调整形态,其下轨支撑作用强劲。今年6月25日,股指大幅下挫后又拉回的走势,反映出该支撑的有效性。但是,在一轮急速杀跌和缓步反弹之下,尤其是反弹中量能持续萎缩的情况下,股指往往会有二次探底确认的需要。同时,创业板指数在相对高位的多空分歧已经彰显,在达到新的平衡之前,震荡反复也就

股指表现纠结 个股分化加剧

严晓鸥

昨日沪深两市弱势震荡,但个股行情活跃。最终上证指数收报2010.85点,跌0.51%;深成指收于7843.36点,跌0.65%。两市共成交1612亿元,比周四大幅减少510亿元。申万23个一级行业指数8涨15跌,家用电器、信息服务和公用事业板块领涨,涨幅分别为1.96%、0.89%和0.53%。

整体来看,周五股指表现略显纠结。目前短期市场的核心问题在于两方面,即经济数据持续低迷和政策微调小修小补之间的博弈以及成长股长期转型升级预期和短期业绩考核之间的博弈。

一方面,从7月汇丰制造业采购

经理人指数(PMI)初值创新低可以看出,经济仍然疲弱。下周将公布的官方PMI数据预计也将延续该趋势,这也意味着,作为实体经济风向标的上证指数或许难有大的作为。不过,从当前的政策意图来看,股指的下行空间也比较有限。尤其近期对于小微企业的一系列政策扶持,包括对月销售额不超过2万元的小微企业暂免征收增值税和营业税,《关于加强小微企业融资服务支持小微企业发展的指导意见》等,都有利于经济企稳。

另一方面,管理层对转型升级方针的坚决落实,使得顺应政策方向的成长股受到市场青睐,从而成就了今年的结构性行情。但随着创业板指数逼近历史新高,又恰逢7、8月的业绩考核时

点,短期想象空间受制于估值压力,因此周五领涨个股开始向中小板集中,也就说明了这一点。

从盘面看,周五股指全天延续了弱势震荡的格局。虽然近期资金利率全面回落,但月末时点流动性的不确定性依然存在。创业板在经过周四的大跌后,市场信心有所动摇。周五中小板品种占据了涨幅榜的半壁江山,但热点仍集中在手游、互联网等概念,成交量也大幅减少。从中期来看,我们仍看好持续受益于经济转型升级的成长品种,但短期受制于月末时点等不确定因素,建议观望,以待市场环境的明朗。预计下周仍将受制于30日均线压制,在未出现超预期变化前,其上下空间都较为有限。

(作者系申银万国证券分析师)

本周大宗交易排行榜							
成交金额排名	上榜次数排名	买入金额排名					
002415	海康威视	67083.75	002161	通威股份	18	中航证券	105163.3
002161	通威股份	37781.70	002348	高乐股份	12	中国银河证券股份有限公司上海浦东证券营业部	58039.65
601933	永辉超市	34174.95	300338	润和软件	9	国泰君安证券股份有限公司上海打浦桥证券营业部	26095.96
300337	蓝盾股份	26095.96	002362	汉王科技	7	华泰证券股份有限公司上海南京路证券营业部	23069.45
002348	高乐股份	16403.76	002415	海康威视	7	中国银河证券股份有限公司武汉中南路证券营业部	22844.02
600112	长虹电气	15971.64	000801	四川九洲	4	中信证券股份有限公司上海内环线证券营业部	17012.29
002177	蓝盾股份	15372.20	600112	长虹电气	4	长江证券股份有限公司上海宁波路证券营业部	11822.35
002248	高乐股份	14603.76	002415	海康威视	3	华泰证券股份有限公司上海南京路证券营业部	9918.10
002362	汉王科技	11911.95	002067	联讯纸业	3	华泰证券股份有限公司上海南京路证券营业部	9918.10
600998	九州通	11900.00	002177	蓝盾股份	3	华泰证券股份有限公司北京西三环北路证券营业部	8168.00
000801	四川九洲	11417.08	002398	健研集团	3	中国银河证券股份有限公司娄底月塘街证券营业部	7895.00
300339	润和软件	11163.78	300295	三六五网	3	华泰证券股份有限公司南京草场门大街证券营业部	7655.96
002170	蓝盾股份	10937.04	300313	天山生物	3	国海证券股份有限公司成都锦城大道证券营业部	7575.54
300335	迪森股份	8255.00	300330	华虹计通	3	中信证券股份有限公司总部(非营业场所)	6310.00
300334	康膜科技	7338.50	300334	康膜科技	3	国海证券股份有限公司上海龙华中路证券营业部	6070.00
002303	美亚	7176.54	300340	科恒股份	3	国泰君安证券股份有限公司上海江苏路证券营业部	5729.40
300216	千山药业	7026.50	600711	中航地产	3	海通证券股份有限公司深圳分公司华富路证券营业部	4953.00
002565	中航证券	6983.40	002170	蓝盾股份	2	广发证券股份有限公司上海东方路证券营业部	4949.17
002567	中航证券	6203.50	002303	美亚	2	国海证券股份有限公司湖南湘潭证券营业部	4864.67
600873	健研集团	6070.00	002328	新朋股份	2	中信证券股份有限公司南京太平门一路证券营业部	4806.00
002067	联讯纸业	6004.74	002411	九九九	2	华泰证券股份有限公司深圳分公司华富路证券营业部	4748.00
300295	三六五网	5686.13	002471	中航地产	2	华泰证券股份有限公司上海南京路证券营业部	4680.00
000506	中航证券	5380.00	002565	中航证券	2	中信证券股份有限公司南京太平门一路证券营业部	4534.50
601208	南材科技	5280.00	002565	中航证券	2	国海证券股份有限公司深圳分公司华富路证券营业部	4251.00
002229	博腾股份	5147.10	002657	中航证券	2	开源证券股份有限公司西安锦业三路证券营业部	4040.00
002012	通威股份	4680.00	300011	顺次技术	2	光大证券股份有限公司上海西藏中路证券营业部	3807.00
600711	中航地产	4251.00	300223	北京君正	2	海通证券股份有限公司上海普陀区枣阳路证券营业部	3804.00
600869	三普药业	3855.00	300332	天隆药业	2	海通证券股份有限公司济南经二路证券营业部	3783.40
002339	航成电子	3804.00	300335	迪森股份	2	申银万国证券股份有限公司呼和浩特兴安南路证券营业部	3590.40
300336	新文化	3794.00	300336	新文化	2	西南证券股份有限公司重庆白象街证券营业部	3256.47
002655	兆达电子	3783.40	300337	银朋股份	2	东方证券股份有限公司广州平乐路证券营业部	3190.00
300313	天山生物	3671.50	600873	健研集团	2	万和证券股份有限公司乌鲁木齐北京西路证券营业部	3051.40
300011	顺次技术	3606.00	600998	九州通	2	航天证券有限责任公司上海海阳路证券营业部	2911.37
300223	北京君正	3533.72	601208	南材科技	2	中信证券股份有限公司上海海阳路证券营业部	2818.20
002328	新朋股份	3522.00	601929	吉视传媒	2	民生证券股份有限公司上海浦东北路证券营业部	2645.00
002432	九安医疗	3379.75	000506	中航证券	1	海通证券股份有限公司上海四川北路证券营业部	2612.84
300340	科恒股份	3347.83	000782	通达股份	1	海通证券股份有限公司宁波江北东路证券营业部	2566.80
601929	吉视传媒	3100.00	000793	华翔股份	1	光大证券股份有限公司深圳分公司华富路证券营业部	2479.24
300262	宏达新材	2911.37	000878	顺次技术	1	光大证券股份有限公司上海南京路证券营业部	2402.60
600818	中钢国际	2818.20	000925	金禾实业	1	中信证券股份有限公司北京阜成门内大街证券营业部	2220.00
603128	华翔股份	2685.00	002012	通威股份	1	中国银河证券股份有限公司广州今晨路证券营业部	2090.00
300332	天隆药业	2680.00	002024	华翔股份	1	华泰证券股份有限公司上海南京路证券营业部	1918.14
002471	中航地产	2654.00	002229	博腾股份	1	国海证券股份有限公司北京阜成门内大街证券营业部	1944.00
002597	金禾实业	2566.80	002339	航成电子	1	中国银河证券股份有限公司北京建国门外大街证券营业部	1921.84
300330	华虹计通	2402.60	002359	齐星铁塔	1	中信证券股份有限公司湖南商务书林路证券营业部	1797.70
300291	联讯纸业	2268.00	002421	达实智能	1	海通证券股份有限公司上海建国中路证券营业部	1761.00
300124	四川技术	2257.20	002442	科伦药业	1	华泰证券股份有限公司上海建国中路证券营业部	1761.00
002502	新朋股份	2220.00	002432	九安医疗	1	五矿证券股份有限公司深圳分公司深南大道证券营业部	1721.59
002411	九九九	2169.00	002450	康 舜 新	1	华泰证券股份有限公司乌鲁木齐北京西路证券营业部	1675.80
300007	汉成电子	1981.14	002502	新朋股份	1	齐鲁证券有限公司潍坊东风东街证券营业部	1664.00
002398	健研集团	1944.00	002506	*ST 超目	1	信达证券股份有限公司北京阜成门内大街证券营业部	1596.00
000878	顺次技术	1664.00	002580	圣阳股份	1	中信证券股份有限公司上海长寿路证券营业部	1578.20
002673	西部证券	1578.20	002597	金禾实业	1	信达证券股份有限公司上海南京路证券营业部	1523.12
300325	德威新材	1523.12	002619	巨力造纸	1	国信证券股份有限公司杭州南山路证券营业部	1440.00
002580	圣阳股份	1510.00	002673	西部证券	1	中国银河证券股份有限公司杭州南山路证券营业部	1425.00
002619	巨力造纸	1440.00	300007	汉成电子	1	华泰证券股份有限公司上海瑞金一路证券营业部	1332.00
000925	金禾实业	1425.00	000925	金禾实业	1	中信证券股份有限公司浙江分公司湖州南山路证券营业部	1324.30
002450	康 舜 新	1390.50	300050	金禾实业	1	山西证券股份有限公司北京阜成门内大街证券营业部	1316.00
600873	健研集团	1332.00	300095	高 三 宝	1	华泰证券股份有限公司湖南商务书林路证券营业部	1084.50
002024	华翔股份	1240.32	300067	顺次技术	1	中国银河证券股份有限公司上海南京路证券营业部	1037.40

</