



Voyager™ 1452g

充电底座：COB01
区域成像无线扫描枪

快速入门指南

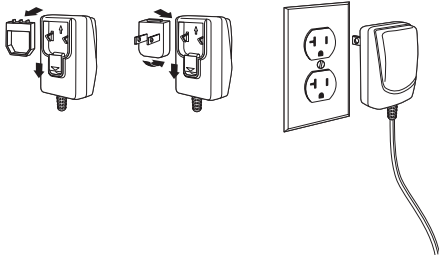
注：有关清洁设备的信息，请参阅用户指南。

有关本文档的本地化语言版本，请访问
www.honeywellaidc.com。

入门指南

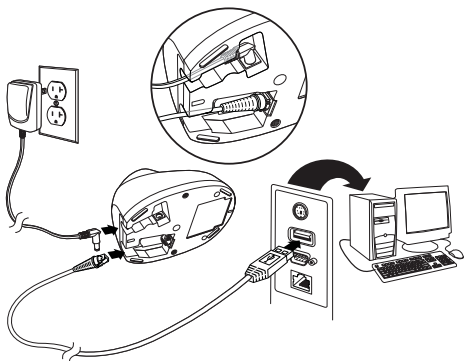
连接底座之前请关闭计算机电源，然后在底座完全连接后打开计算机电源。连接底座并打开电源后，将扫描枪放在底座中以建立链接。底座上的绿色指示灯开始闪烁，表示扫描枪的电池正在充电。

电源适配器（如果包括）

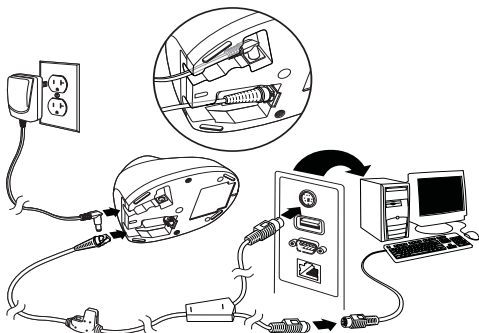


注：如有必要，电源适配器需要额外订购

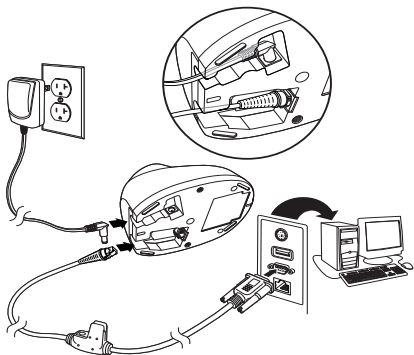
USB 连接



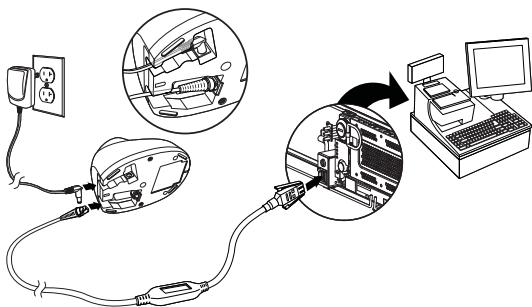
键盘口 连接



RS232 连接



RS485 连接



读取技巧

为了获得良好的读取效果，取景器投射出的瞄准光束应对准条码正中，但可以以任何方向瞄准以便读取。

将扫描枪对准条码，扣动扫描扳机，使瞄准光束位于条码的正中。

扫描枪越接近条码，瞄准光束越小；扫描枪越远离条码，瞄准光束越大。如果条码较小，应使扫描枪靠近条码；如果条码较大应使扫描枪略微远离条码，使扫描枪更加容易读取条码。

如果条码反射度高（例如，镀膜），您可能需要以某一角度倾斜扫描枪，以便成功扫描条码。

注：扫描条码时，如果扫描枪响了一次嘀声，说明没有成功建立链接。如果扫描枪响了一次嘟声，说明已成功建立链接。

恢复出厂默认设置

扫描以下条码，可以将扫描枪全部设置恢复到出厂默认状态。



产品默认设置



注：PDF 条码和 2D 条码只能由 Voyager 型号 1452g2D 读取，无法由型号 1452g1D 读取。

RS485 接口

RS485 接口默认为端口 5B。如果您有一个 IBM POS 终端使用端口 9B，则须扫描下面相应的条码，以设置该终端，然后将收银机断电重启。



IBM 端口 9B HHBCR-1 接口



IBM 端口 9B HHBCR-2 接口

注：有关其它 RS485 接口选择，请参见我们的网站 www.honeywellaidc.com 提供的针对您所购买产品的用户指南。

USB 串行

扫描以下条码，以设置扫描器模拟基于普通 RS232 端口。如果您在使用 Microsoft® Windows® PC，则需要从 Honeywell 网站 (www.honeywellaidc.com) 下载驱动程序。驱动程序将使用下一个可用的 COM 端口号。Apple® Macintosh 计算机将扫描器识别为 USB CDC 类设备，并自动使用类驱动程序。



USB 仿真串口

注：无需额外配置（例如，波特率）。

USB PC 键盘

扫描以下条码，以设置扫描器用于 USB PC 键盘。



USB PC 键盘

键盘的国家 / 地区设置

扫描下面的**键盘的国家 / 地区设置**条码，然后扫描第 14 页中的数字条码，接着扫描**保存**条码，以便对您所在的国家 / 地区的键盘进行设置。原则上，在除美国以外的国家 / 地区，扫描器不支持以下字符：

@ | \$ # { } [] = / ' \ < > ~.



键盘的国家 / 地区设置

国家 / 地区代码	扫描	国家 / 地区代码	扫描
比利时	1	意大利	5
丹麦	8	挪威	9
芬兰	2	西班牙	10
法国	3	瑞士	6
德国 / 奥地利	4	美国 (默认)	0
英国	7		



保存

注：有关国家 / 地区代码的完整列表，请参见我们的网站 www.honeywellaidc.com 提供的针对您所购买产品的用户指南。

锁定连接

如果您使用“锁定连接”模式将扫描枪连接到底座，则会阻止无意中放入底座的其它扫描枪进行自动连接。如果您将一个不同的扫描枪放置到底座内，底座将仅仅对扫描枪充电，但不会自动连接扫描枪。



锁定连接模式
(单扫描枪)

要使用不同的扫描枪，您需要通过扫描断开扫描枪连接条码（第 10 页）断开原扫描枪的连接。

替代锁定的扫描枪

当连接到底座的扫描枪损坏或丢失时，若要进行更换，请用新的扫描枪扫描替代锁定的扫描枪条码，然后将其放入底座。此时，锁定的连接将被替代，损坏的或丢失的扫描枪与底座的连接将被删除，同时底座将自动连接新的扫描枪。



替代锁定的扫描枪

断开扫描枪连接

如果底座已经与某个扫描枪连接，在连接新的扫描枪之前，必须先断开该扫描枪的连接。一旦该扫描枪断开连接，就不能与该底座进行通讯。扫描**断开扫描枪连接**条码，断开扫描枪的连接。



断开扫描枪连接

触发器

以下条码允许您在“手动触发 - 常规”模式（需要扣动扫描扳机进行读取）或“呈现式自动扫描”模式（读取器在检测到条码后激活）下使用读取器。



手动触发器 - 常规
(默认设置)



呈现式自动扫描模式

后缀

如果您希望条码后有一个回车符，请扫描**添加回车符后缀**条码。若要在条码后添加制表符，请扫描**添加制表符后缀**条码。否则，请扫描**删除后缀**条码，以删除后缀。



添加回车符后缀



添加制表符后缀



删除后缀

将条码 ID 前缀添加到所有码制

如果您希望将条码 ID 前缀立即添加到所有码制，请扫描以下条码。



将条码 ID 前缀添加到所有码制
(临时)

注：有关条码 ID 的完整列表，请参见我们的网站 www.honeywellaidc.com 提供的针对您所购买产品的用户指南。

功能码传输

如果启用此选项，并且功能码包含在扫描的数据中，扫描枪会将功能码传输到终端。用户指南中提供了这些功能码的图表。扫描枪处于键盘楔形模式时，扫描码在传输之前被转换为键盘码。



启用
(默认设置)



禁用

数据格式化编辑器说明

以下是用于输入数据格式化的简要说明。有关完整说明，请参见我们的网站 www.honeywellaidc.com 上提供的用户指南。

1. 扫描**输入数据格式**符号。
2. 主要 / 替代格式：扫描 **0**，针对主要格式
3. 终端类型：扫描 **099**，针对任何终端类型
4. 条码 I.D.：扫描 **99**，针对任何条码类型
5. 长度：扫描 **9999**，针对任何长度条码。
6. 编辑器命令：使用后面的设置图。
7. 扫描**保存**，保存输入的格式。



输入数据格式化



清除所有数据格式化



保存

设置图表





8



9



A



B



C



D



E



F



保存

EZConfig-Scanning™

若要对扫描枪的其他功能进行访问，请使用我们的网站 www.honeywellaidc.com 提供的在线配置软件工具 EZConfig-Scanning。

技术协助

有关技术支持、产品服务和维修的联络信息，请登陆 www.honeywellaidc.com。

有限保修

有关保修信息，请访问 www.honeywellaidc.com/warranty_information。

专利

有关专利信息，请参阅 www.hsmpats.com。

Disclaimer

Honeywell International Inc. (“HII”) reserves the right to make changes in specifications and other information contained in this document without prior notice, and the reader should in all cases consult Honeywell to determine whether any such changes have been made. The information in this publication does not represent a commitment on the part of HII.

HII shall not be liable for technical or editorial errors or omissions contained herein; nor for incidental or consequential damages resulting from the furnishing, performance, or use of this material.

This document contains proprietary information that is protected by copyright. All rights are reserved. No part of this document may be photocopied, reproduced, or translated into another language without the prior written consent of HIL.

©2014 Honeywell International Inc. 保留所有权利。

网址: www.honeywellaidc.com