

## 重点关注现货价格走势

2016年11月14日

### ● 市场分析与交易建议

本周国内鸡蛋现货价格持续涨跌互现,整体表现略偏强,其中主产区均价上涨0.05元/斤,主销区均价上涨0.06元/斤,贸易监控显示,收货较为容易,走货整体较慢,但总体贸易状况较上周有所改善,库存总体偏低,且较上周小幅下降,贸易商预期转为稳中看涨,其中东北地区看涨预期较为强烈。鸡蛋期价本周大幅上涨,其中1月合约上涨343元,5月合约上涨247元,9月合约上涨251元,截至11月11日,主产区均价对1月合约贴水443元,湖北浠水贴水539元。

分析市场可以看出,期价大幅上涨,除去市场整体氛围偏多之外,主要源于现货价格的持续坚挺,甚至有稳中有涨倾向,这出乎市场预期之外,因芝华数据显示蛋鸡存栏已经环比和同比增加,而需求缺乏节假日提振,进入11月之后,市场普遍预计现货价格将趋于下跌。而导致现货价格持续坚挺的主要原因有二,其一是北方雾霾天气影响鸡蛋物流运输,更多是短期效应,待天气情况改善之后或将得到恢复;其二则可能源于市场所传的蛋鸡产蛋率下降问题,其在一定程度上抵消了蛋鸡存栏环比增加的影响,与前者相比,后者影响更为长远,本周远月合约持续创出反弹以来新高,表明市场在某种程度上相信这一说法,但对于近月合约而言,现货价格上涨有限,期价大幅飙升之后,现货贴水持续扩大,不但已经超过往年现货价格上涨幅度,甚至已经达到和超过往年最大贴水水平,存在过度炒作嫌疑,本周五夜盘商品整体跳水,如果受此影响后期市场氛围转弱,不排除大幅下跌的可能性。在这种情况下,我们建议投资者继续关注现货价格走势,操作上以观望为宜。

### ● 市场走势

鸡蛋 1701 期价走势



鸡蛋 1705 期价走势



范红军

☎020-37595315

✉fanhongjun@htgwf.com

更多资讯请关注: www.htgwf.com

微信号: 华泰期货



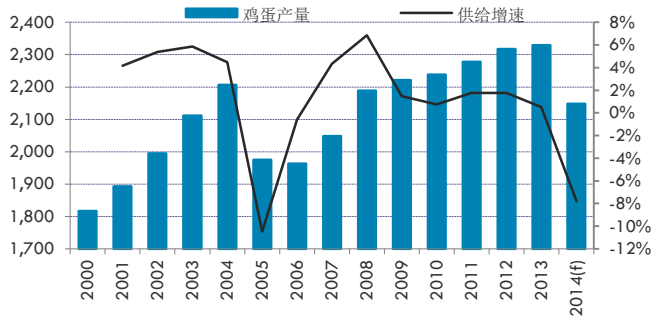
### 鸡蛋市场表现

品种	收盘	涨跌	涨跌幅
JD1701	3819	343	9.87%
JD1705	3558	278	8.48%
JD1709	4101	251	6.52%
1-5 价差	261	65	
1-9 价差	-282	92	
5-9 价差	-543	27	

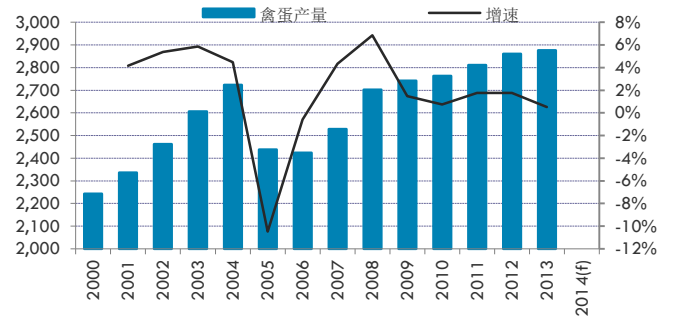
### 近期相关文章:

● 鸡蛋供需概况

中国鸡蛋产量

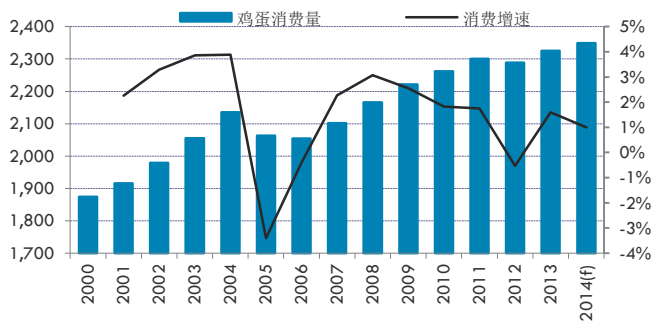


中国禽蛋产量

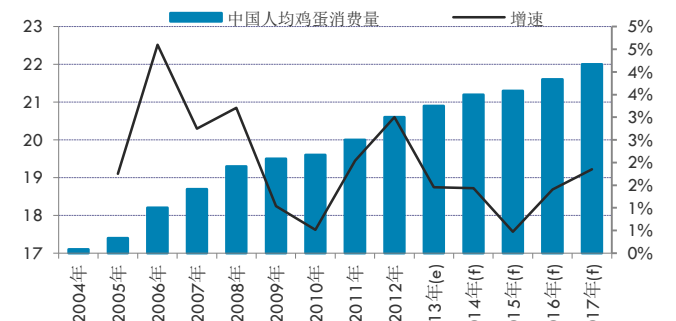


数据来源: WIND 华泰期货研究所

中国鸡蛋消费量

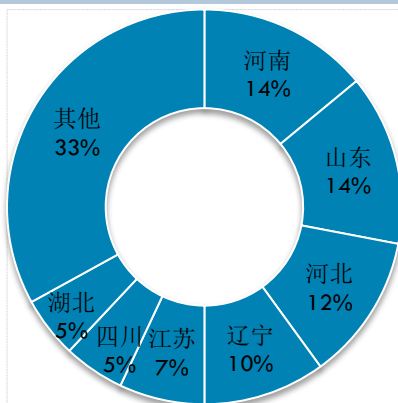


中国人均鸡蛋消费量

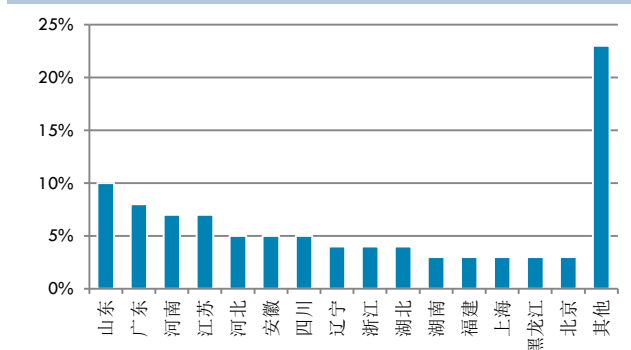


数据来源: WIND 华泰期货研究所

中国鸡蛋产量分布

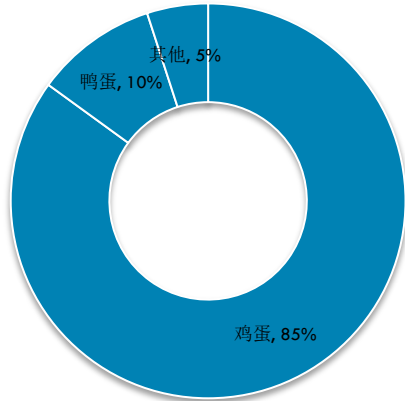


中国鸡蛋消费分布



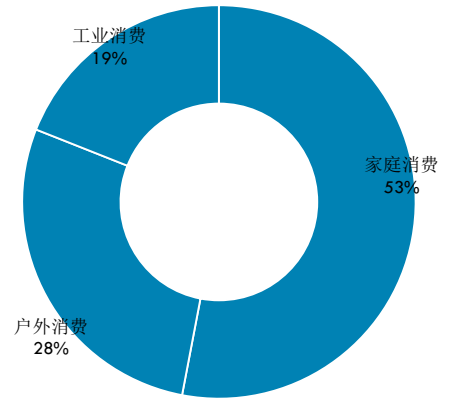
数据来源: WIND 华泰期货研究所

中国禽蛋分类占比

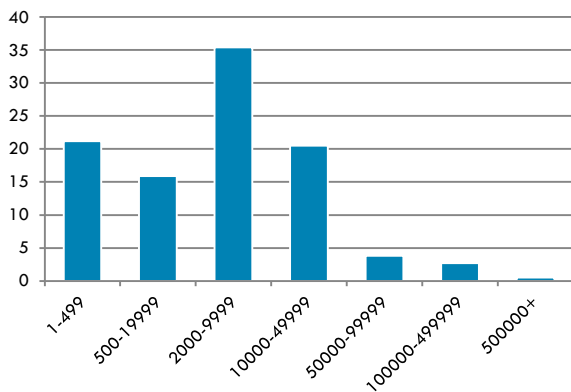


数据来源: WIND 华泰期货研究所

中国鸡蛋消费分类占比



中国蛋鸡养殖规模化情况

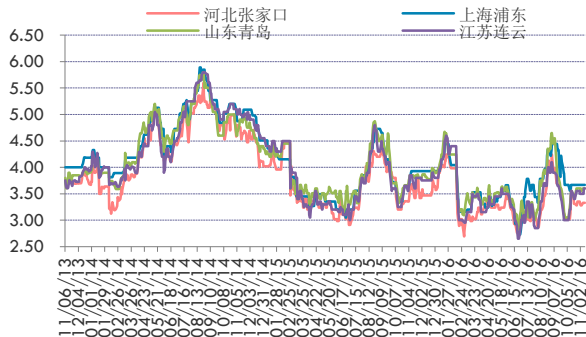


数据来源: WIND 华泰期货研究所

● 鸡蛋现货价格

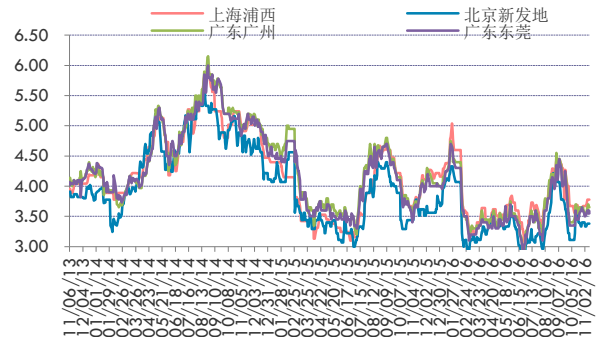
本周国内鸡蛋现货价格持续涨跌互现, 整体表现略偏强, 其中主产区均价上涨 0.05 元/斤, 主销区均价上涨 0.06 元/斤, 贸易监控显示, 收货较为容易, 走货整体较慢, 但总体贸易状况较上周有所改善, 库存总体偏低, 且较上周小幅下降, 贸易商预期转为稳中看涨, 其中东北地区看涨预期较为强烈。鸡蛋期价本周大幅上涨, 其中 1 月合约上涨 343 元, 5 月合约上涨 247 元, 9 月合约上涨 251 元, 截至 11 月 11 日, 主产区均价对 1 月合约贴水 443 元, 湖北浠水贴水 539 元。

国内主产区鸡蛋现货价格

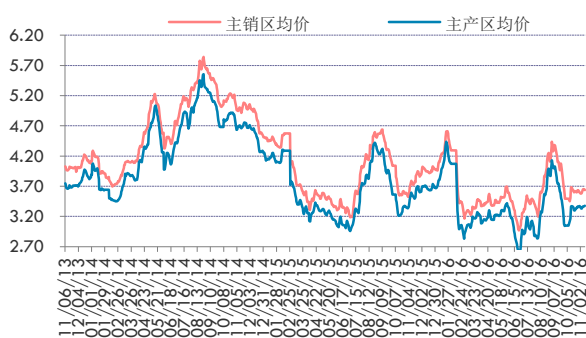


数据来源：芝华数据华泰期货研究所

国内主销区鸡蛋现货价格

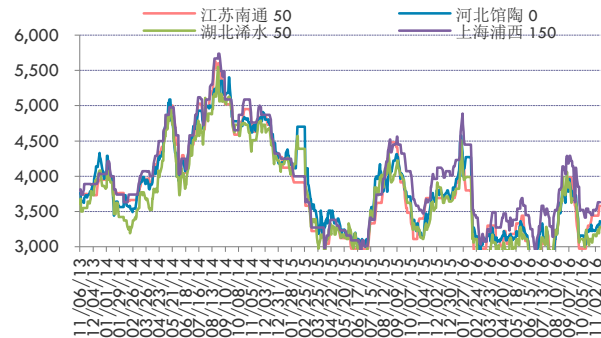


主产区与主销区鸡蛋均价

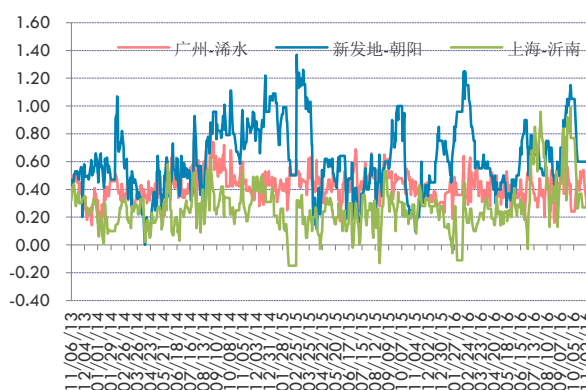


数据来源：芝华数据华泰期货研究所

主要交割地区基准价格（扣除升贴水）

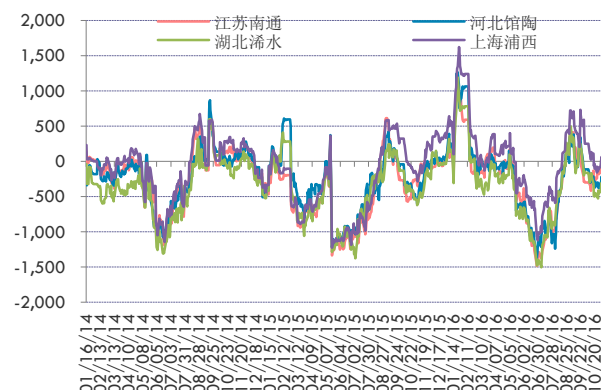


鸡蛋贸易价差

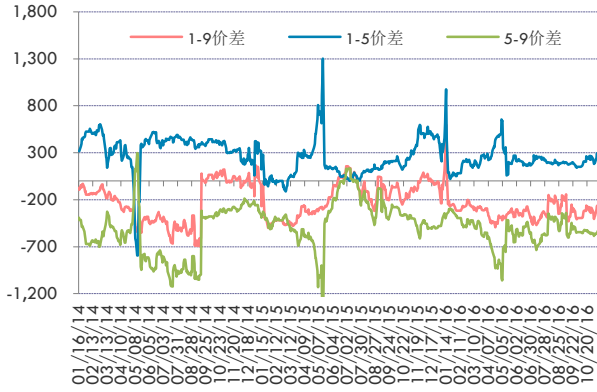


数据来源：芝华数据华泰期货研究所

主要交割地现货价格对近月基差

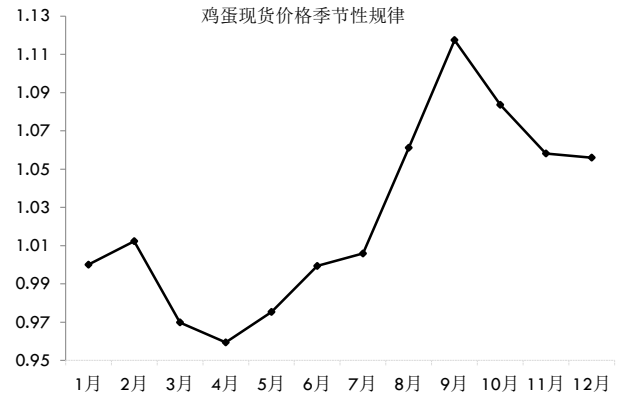


鸡蛋合约价差

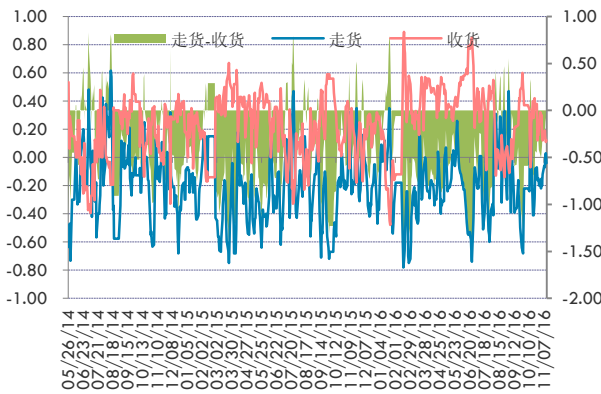


数据来源：文华财经华泰期货研究所

鸡蛋现货价格季节性规律

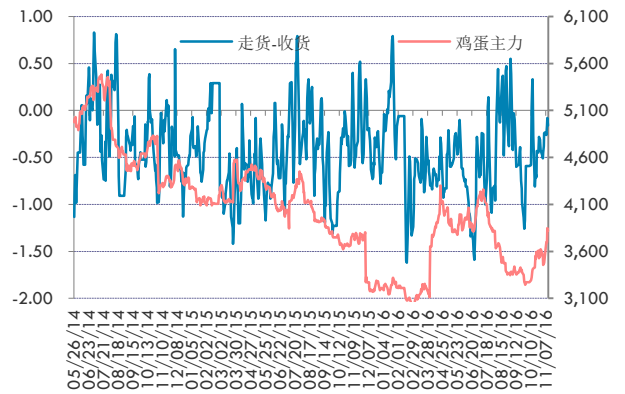


鸡蛋贸易情况



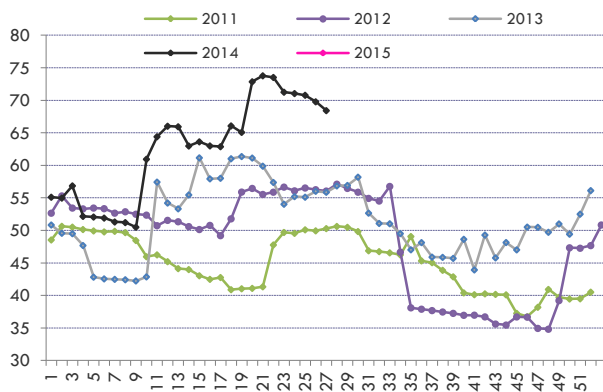
数据来源：芝华数据文华财经

鸡蛋贸易与主力合约期价对比



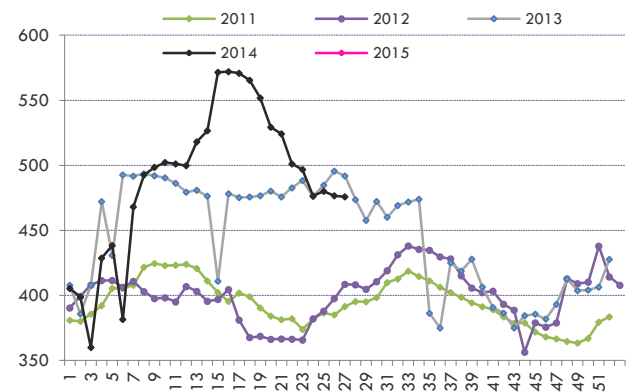
● 蛋鸡产能数据

在产祖代鸡存栏

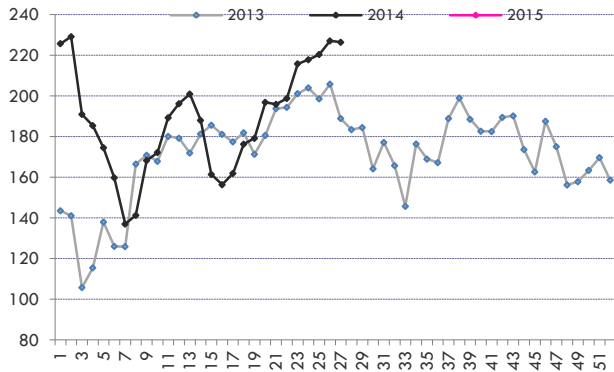


数据来源：芝华数据华泰期货研究所

在产父母代鸡存栏

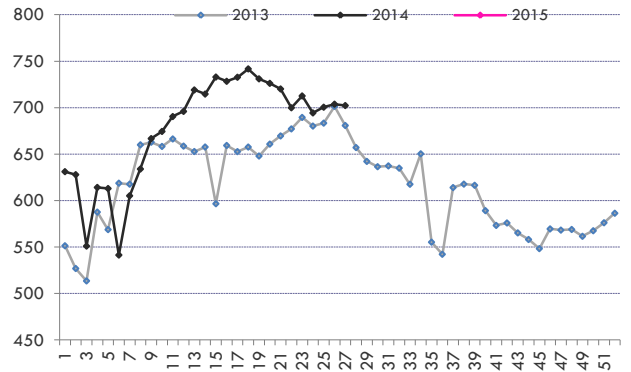


后备父母代鸡存栏

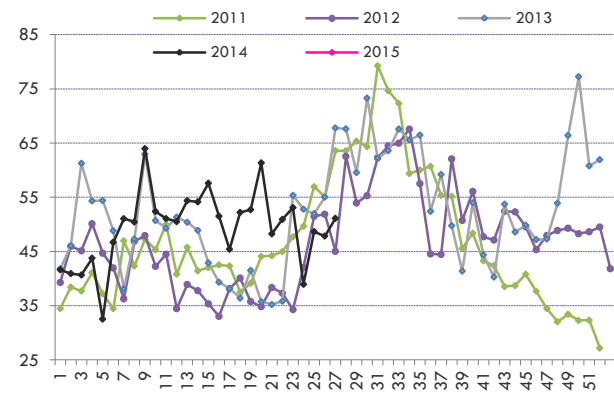


数据来源：芝华数据华泰期货研究所

父母代鸡总存栏

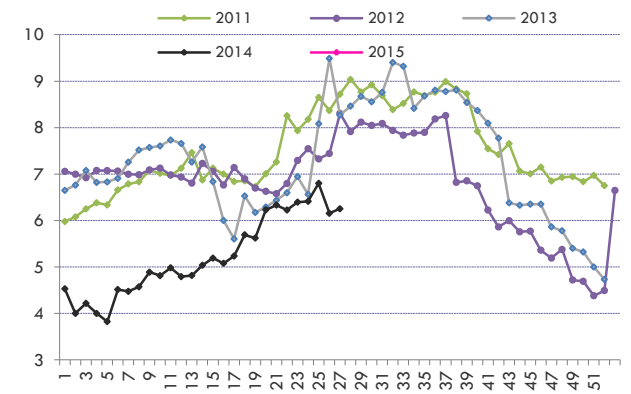


父母代鸡苗总销量

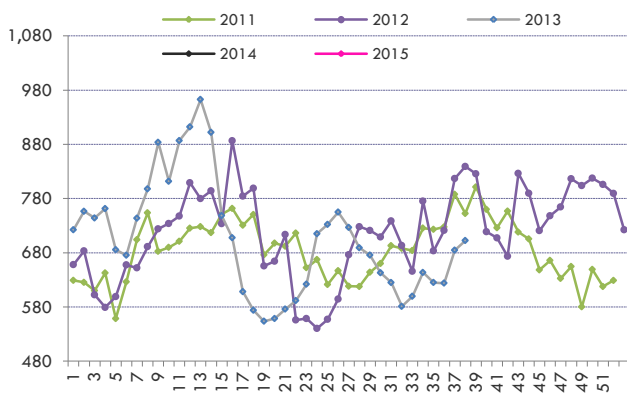


数据来源：芝华数据华泰期货研究所

父母代鸡苗价格

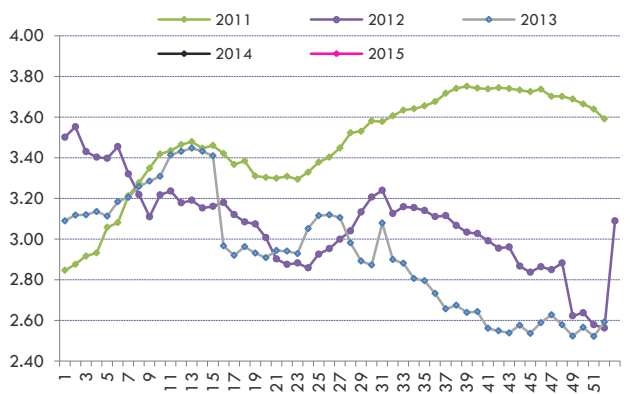


商品代鸡苗总销量



数据来源：芝华数据华泰期货研究所

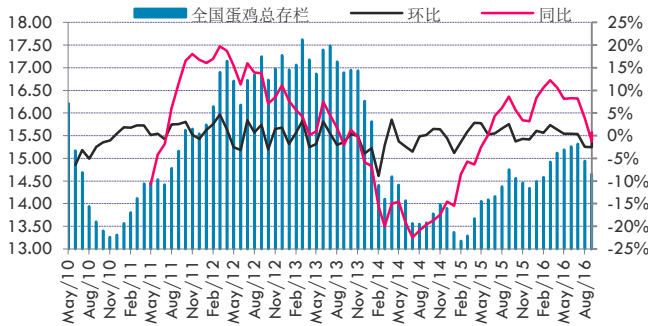
商品代鸡苗价格



● 蛋鸡存栏

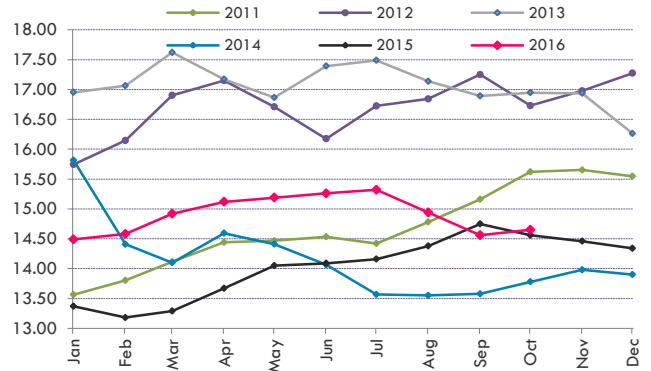
芝华数据显示，2016年10月全国蛋鸡总存栏量为14.65亿只，较9月增加0.63%，同比增加0.59%；在产蛋鸡存栏量为12.54亿只，较9月增加2.18%，同比去年增加2.25%；后备鸡存栏量为2.11亿只，较9月减少7.73%，同比减少8.28%；育雏鸡补栏量较2016年9月减少2.01%，同比大幅减少25.94%；青年鸡存栏量较9月减少，减少10.97%。同期公布的鸡龄结构数据显示，2016年10月幼雏鸡占比从上月的8.54%继续下降至6.33%，青年鸡占比从上月的14.68%继续下降至13.33%，主力产蛋鸡占比从上月的65.95%继续上升至71.23%，即将淘汰鸡占比从上月的10.83%继续下降至9.12%。

全国蛋鸡存栏总量

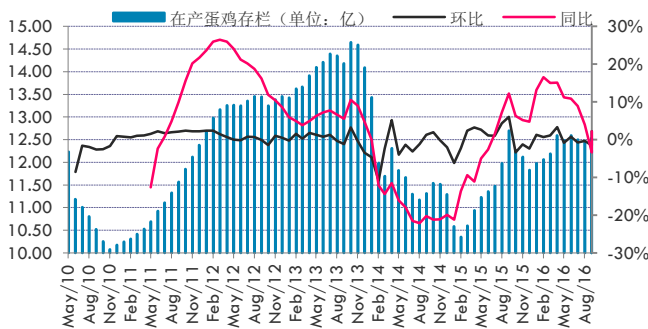


数据来源：芝华数据华泰期货研究所

蛋鸡存栏总量-同期比较

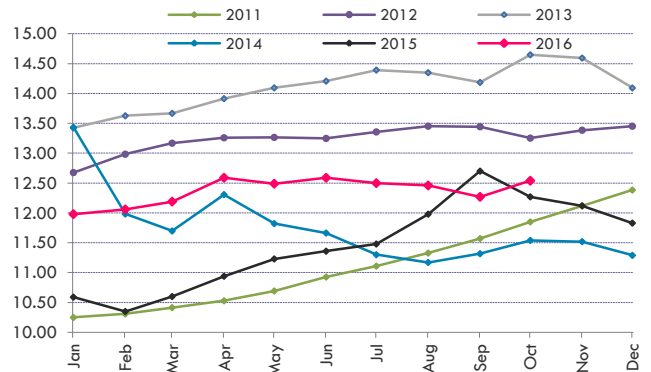


在产蛋鸡存栏



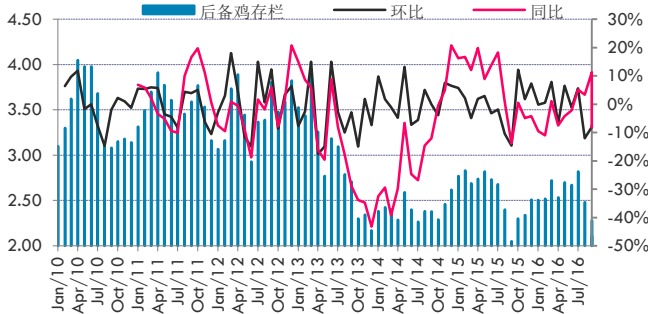
数据来源：芝华数据华泰期货研究所

在产蛋鸡存栏-同期比较



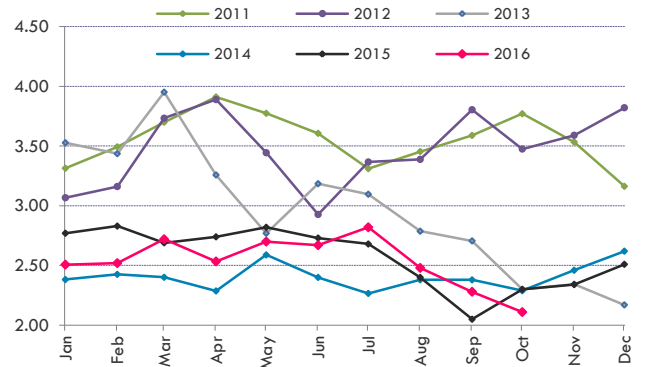


### 后备蛋鸡存栏量

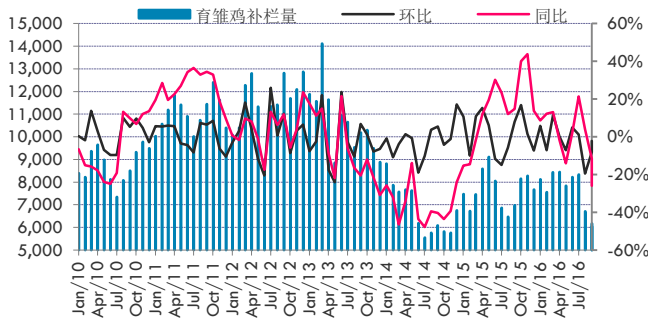


数据来源：芝华数据华泰期货研究所

### 后备蛋鸡存栏量-同期比较

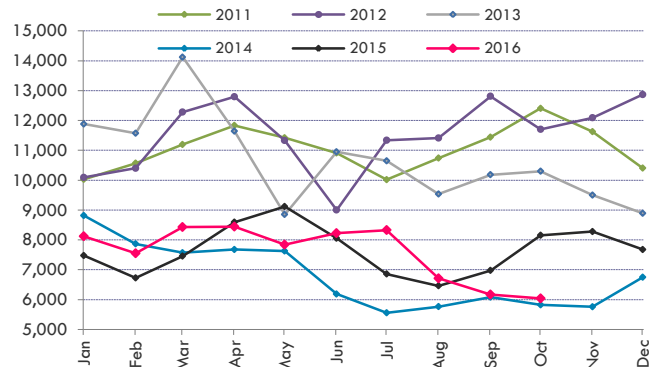


### 育雏鸡补栏量

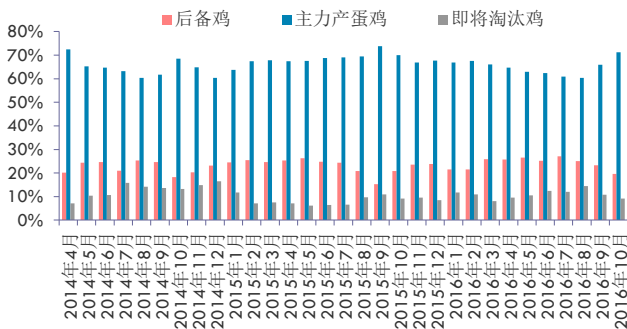


数据来源：芝华数据华泰期货研究所

### 育雏鸡补栏量-同期比较

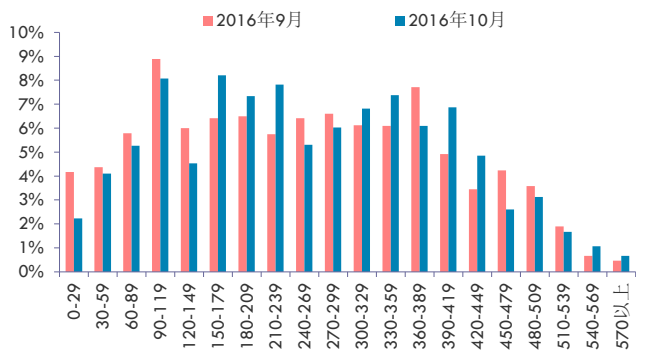


### 蛋鸡鸡龄分布



数据来源：芝华数据华泰期货研究所

### 蛋鸡鸡龄分布

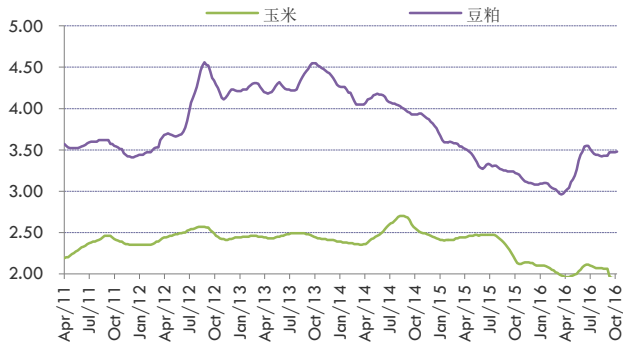




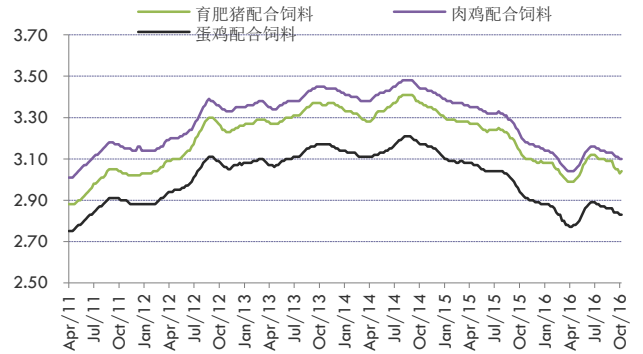
● 蛋鸡养殖利润

wind 数据显示，截至 11 月 4 日当周，鸡蛋现货价格震荡，蛋鸡养殖利润整体稳定，考虑到上周现货价格稳中调整，预计接下来养殖利润变动不大，仍维持盈利水平。截至 11 月 11 日当周，鸡蛋、玉米及豆粕均有所上涨，但鸡蛋上涨幅度大于玉米及豆粕，使得鸡蛋对玉米、豆粕比价均有所上升。

主产区玉米豆粕均价

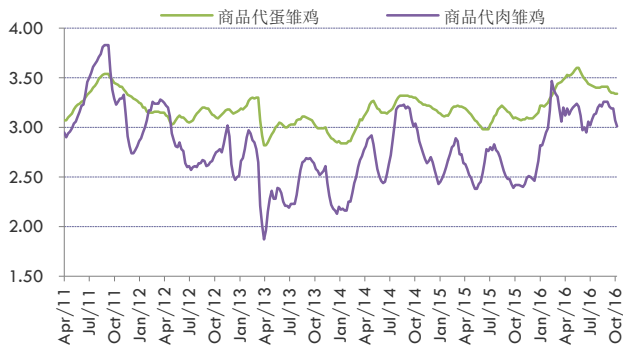


各类配合饲料成本

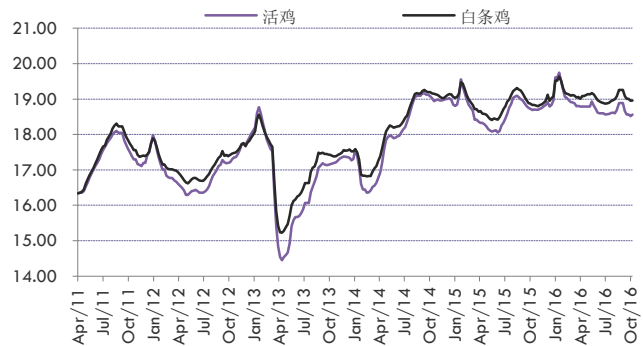


数据来源：农业部华泰期货研究所

鸡苗价格



肉鸡产品价格

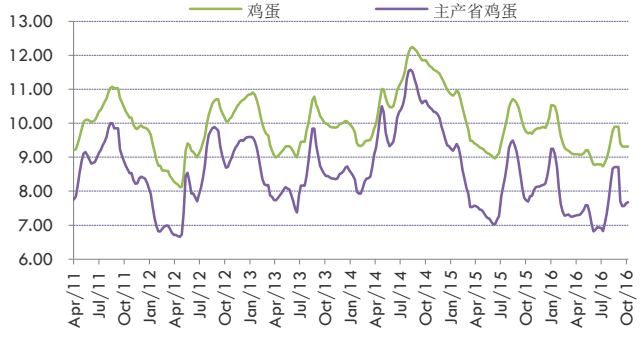


数据来源：农业部华泰期货研究所

主产区淘汰鸡均价

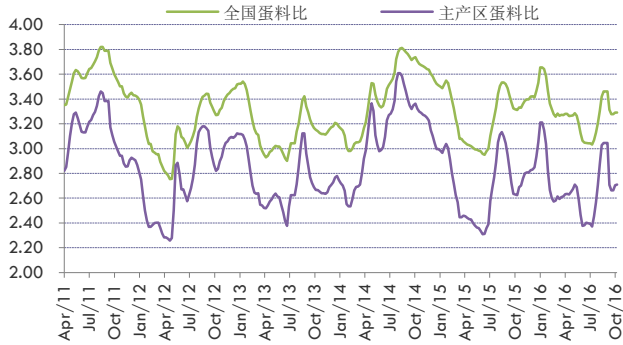


鸡蛋现货均价



数据来源：农业部华泰期货研究所

蛋料比

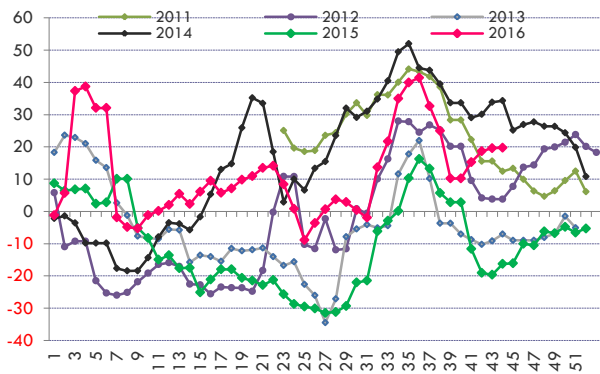


蛋鸡养殖利润

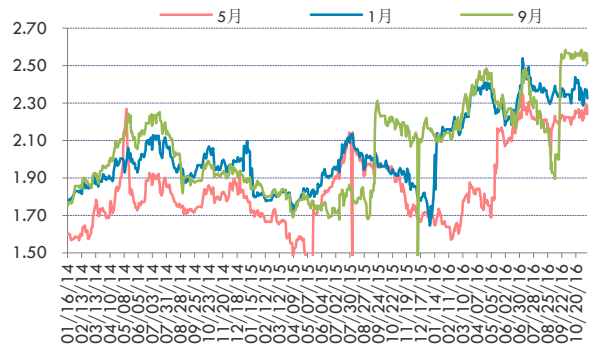


数据来源：农业部华泰期货研究所

蛋鸡养殖利润-同期比较

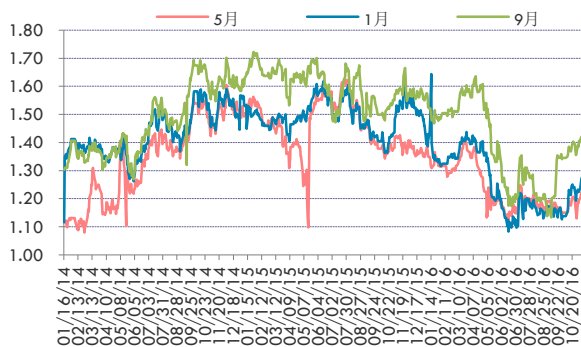


盘面蛋料比

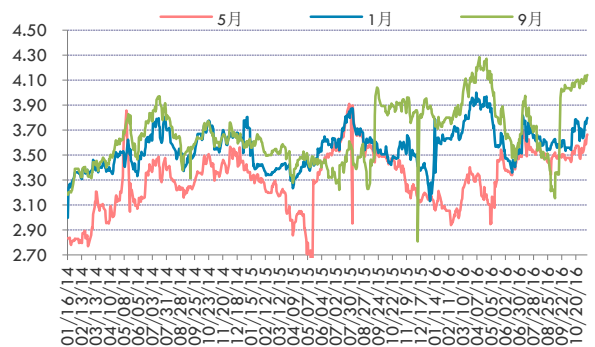


数据来源：WIND 文华财经华泰期货研究所

盘面鸡蛋-豆粕比价



盘面鸡蛋-玉米比价

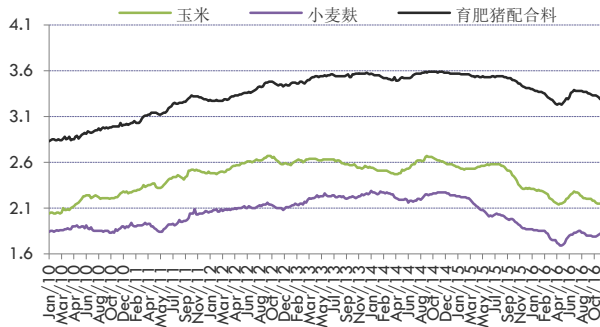


数据来源：文华财经华泰期货研究所

● 生猪养殖状况

搜猪网数据显示截至 11 月 11 日当周猪肉价格继续稳中有涨，考虑到后期进入立冬，南方腊肉需求或将启动，有望带动猪肉价格继续上涨。农业部 4000 个监测点数据显示，2016 年 9 月生猪存栏量比上月增加 0.1%，比去年同期减少 3.2%，能繁母猪存栏量环比下降 0.5%，比去年同期减少 3.8%；2016 年 9 月规模以上屠宰企业屠宰量 1710.78 万头，同比小幅增加 0.44%，环比增加 3.08%。

### 四川省饲料成本

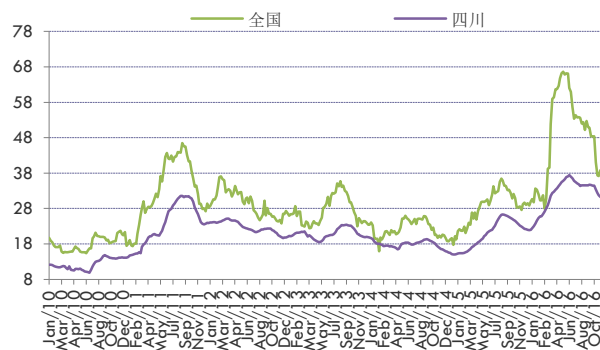


### 全国生猪自配料成本

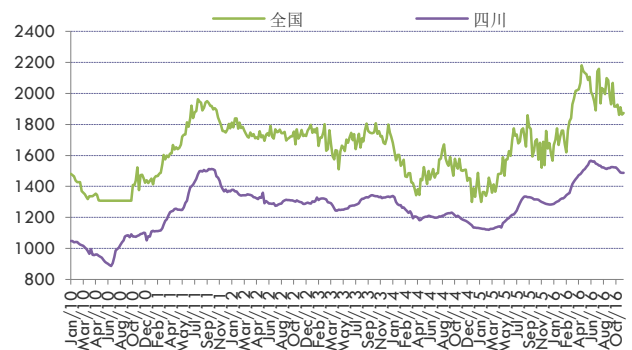


数据来源：四川农业厅搜猪网华泰期货研究所

### 仔猪价格

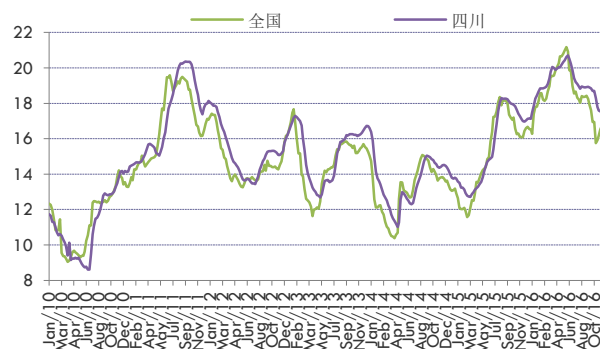


### 三元母猪价格

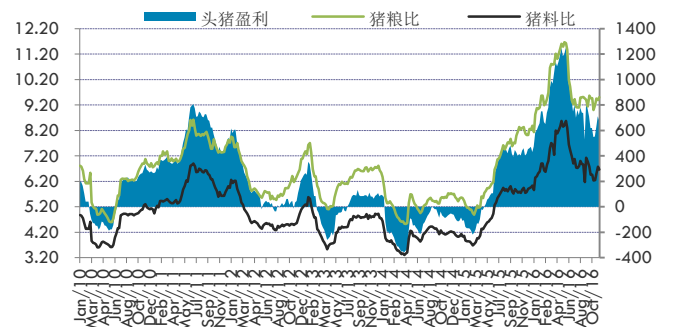


数据来源：四川农业厅搜猪网华泰期货研究所

### 生猪出栏价

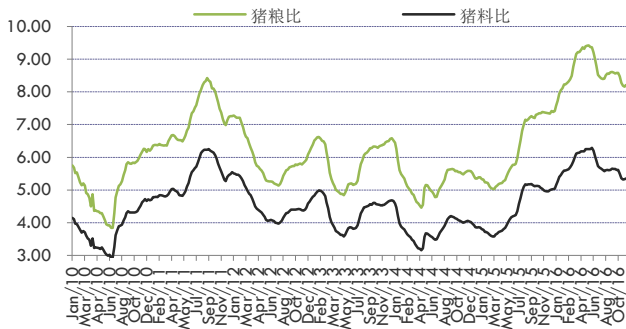


### 全国平均生猪养殖利润



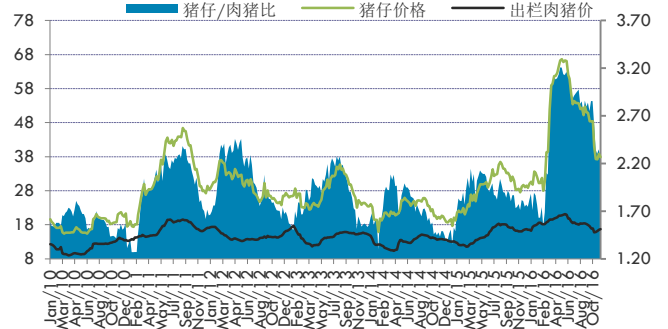
数据来源：搜猪网四川农业厅华泰期货研究所

### 四川省生猪养殖利润

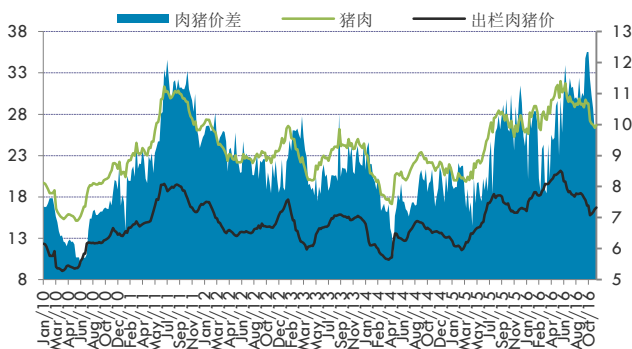


数据来源：搜猪网四川农业厅华泰期货研究所

### 仔猪/肉猪比价

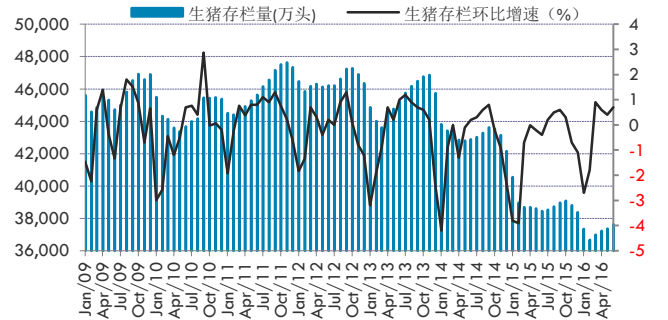


### 全国平均生猪屠宰利润

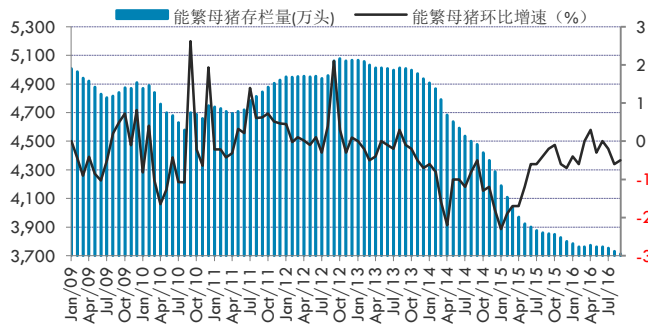


数据来源：搜猪网农业部华泰期货研究所

### 生猪存栏量

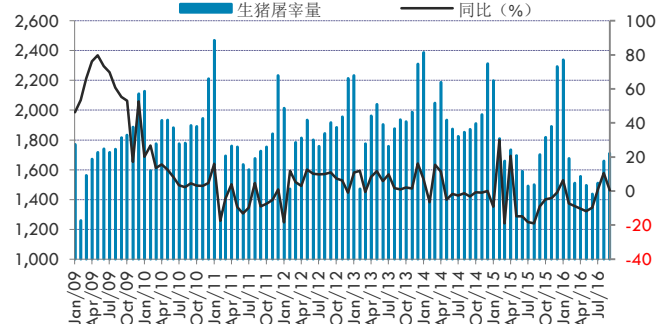


### 能繁母猪存栏量



数据来源：农业部商务部华泰期货研究所

### 生猪屠宰量



## ● 免责声明

此报告并非针对或意图送发给或为任何就送发、发布、可得到或使用此报告而使华泰期货有限公司违反当地的法律或法规或可致使华泰期货有限公司受制于的法律或法规的任何地区、国家或其它管辖区域的公民或居民。除非另有显示，否则所有此报告中的材料的版权均属华泰期货有限公司。未经华泰期货有限公司事先书面授权下，不得更改或以任何方式发送、复印此报告的材料、内容或其复印本予任何其它人。所有于此报告中使用的商标、服务标记及标记均为华泰期货有限公司的商标、服务标记及标记。

此报告所载的资料、工具及材料只提供给阁下作查照之用。此报告的内容并不构成对任何人的投资建议，而华泰期货有限公司不会因接收人收到此报告而视他们为其客户。

此报告所载资料的来源及观点的出处皆被华泰期货有限公司认为可靠，但华泰期货有限公司不能担保其准确性或完整性，而华泰期货有限公司不对因使用此报告的材料而引致的损失而负任何责任。并不能依靠此报告以取代行使独立判断。华泰期货有限公司可发出其它与本报告所载资料不一致及有不同结论的报告。本报告及该等报告反映编写分析员的不同设想、见解及分析方法。为免生疑，本报告所载的观点并不代表华泰期货有限公司，或任何其附属或联营公司的立场。

此报告中所指的投资及服务可能不适合阁下，我们建议阁下如有任何疑问应咨询独立投资顾问。此报告并不构成投资、法律、会计或税务建议或担保任何投资或策略适合或切合阁下个别情况。此报告并不构成给予阁下私人咨询建议。

华泰期货有限公司2016版权所有。保留一切权利。

## ● 公司总部

地址：广州市越秀区先烈中路65号东山广场东楼5、11、12层

电话：400-6280-888

网址：[www.htgwf.com](http://www.htgwf.com)