



高级用户指南

目录

1. 系统要求
2. 包装内容
3. 安装/注册/技术支持
4. 主要特性
5. 使用 Razer Megalodon 遥控盘
6. 安全与维护
7. 法律术语
8. FCC 一致性声明



准确的声音定位

祝贺您购买 Razer Megalodon™ 7.1 环绕声游戏耳机。

从悄无声息地潜入您背后到远处的子弹掠过您头顶，Razer Megalodon 的 Razer Maelstrom™ 音频引擎将确保您再也不会毫不察觉的情况下被捉住。

使用 Razer Megalodon 可瞄准您的目标所在角度，并在他再次射击之前将他击倒。

声音任您摆布；让声音准确定位。

1. 包装内容

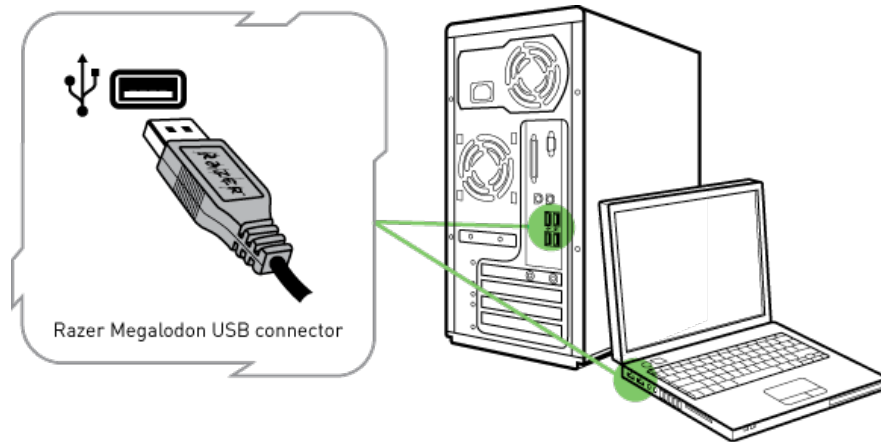
- Razer Megalodon 专业游戏级耳机
- 保护盒
- 使用说明书
- 快速入门指南
- 产品保证书

2. 系统要求

- * 带内置 USB 端口的 PC
- * Windows® XP SP2 or higher / x64 / Vista / Vista64

3. 安装/注册/技术支持

Windows® XP/x64/Vista/Vista64 安装说明



步骤 1: 打开计算机。

步骤 2: 将 Razer Megalodon USB 接头插入计算机 USB 端口。

步骤 3: 计算机会自动检测 Razer Megalodon。

步骤 4: 计算机检测到 Razer Megalodon 之后，您就可以在“音频属性”中选择 Razer Megalodon 设备。

步骤 5: 为使环绕声效果最佳，请确保在高级设置中选择 5.1 或 7.1 扬声器配置。在 Windows XP 中可通过以下方法访问高级设置：单击“开始 > 控制面板 > 声音和音频设备 > 音量选项卡 > 扬声器设置 > 高级 > 扬声器设置”

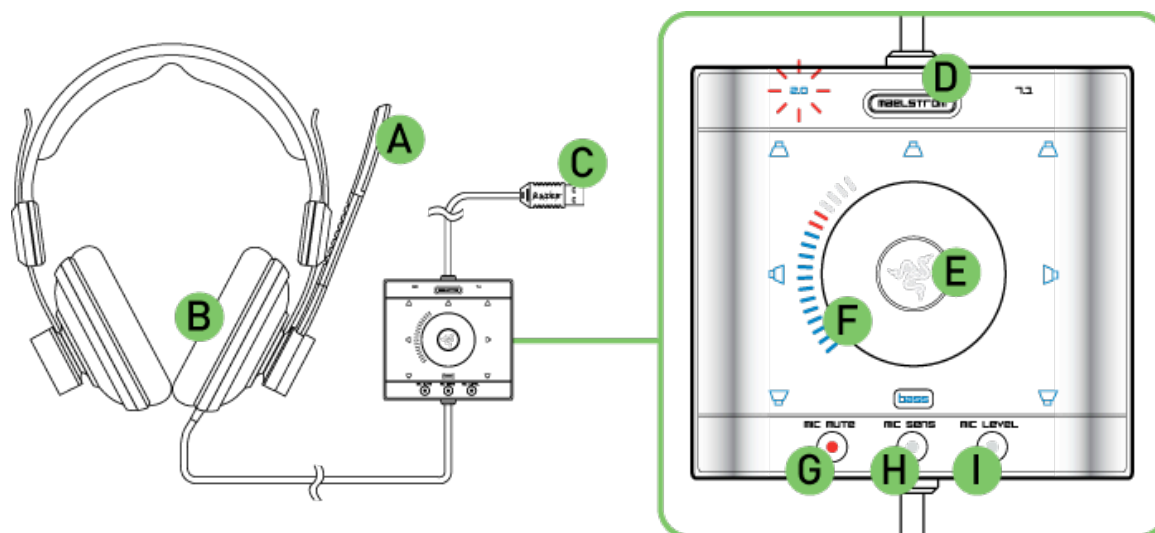
注册您的 Razer Megalodon

在线产品注册请访问 www.razerzone.com/registration/。

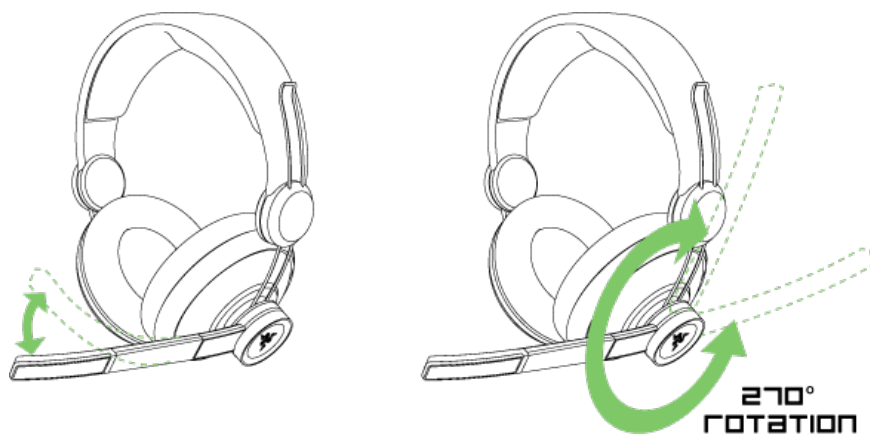
您将获得：

- 1 年的制造商有限保修
- 访问 www.razersupport.com 获得免费在线技术支持。

4. 主要特性



- A. 对麦克风进行功率放大和噪音过滤
- B. 7.1 虚拟环绕声以实现准确的声音定位
- C. 镀金 USB 接头
- D. 开关 Razer Maelstrom 音频引擎
- E. 独立控制中央、前方、侧方和后方扬声器
- F. 控制轮可对每个功能进行飞敏调整
- G. 可方便地使麦克风静音
- H. Mic Sens 控制过滤的背景噪音音量
- I. Mic Level 控制麦克风输出到队友的音量



技术规格

耳机

频响: 20 - 20,000Hz

阻抗: 32Ω (1kHz 时)

灵敏度 (1 kHz、1 V/Pa 时) : 102 ± 4dB

最大输入功率：200mW
 驱动模块：40mm，带钕磁铁
 电缆：3.3 米，编织纤维护套
 接头：镀金 USB

麦克风

频响：50 - 16,000Hz
 灵敏度 (1 kHz、1 V/Pa 时)：-37dB
 信噪比：50dB
 拾音器模式：单向

音频处理单元

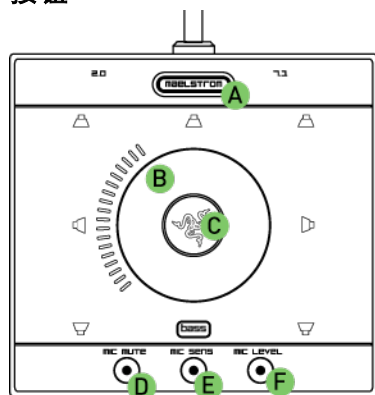
控制器：主音量、中央音量、前方音量、侧方音量、后方音量、低音音量、麦克风灵敏度、麦克风音量、麦克风静音/测试、Maelstrom 开/关、重设

5. 使用 RAZER MEGALODON 遥控盘

Razer Megalodon 是 7.1 虚拟环绕声游戏耳机，经特殊设计，包含 Razer Maelstrom 音频引擎，成为如今玩家权威的游戏专用耳机。Razer Maelstrom 提供逼真的 7.1 环绕声，采用下一代 HRTF 技术和超级 DSP，处理能力超过所有前代，非常适合如今要求苛刻的游戏。

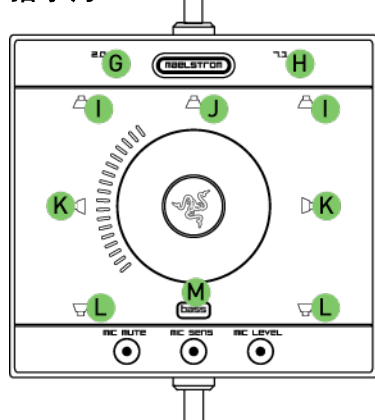
遥控盘概述 [默认设置]

按钮



- | | |
|-------------|---------------------------|
| A Maelstrom | - 启动 Razer Maelstrom 音频引擎 |
| B 控制轮 | - 调整音量 |
| C 声道选择开关 | - 在不同扬声器之间切换 |
| D MIC MUTE | - 麦克风静音按钮 |
| E MIC SENS | - 麦克风灵敏度按钮 |
| F MIC LEVEL | - 麦克风音量按钮 |

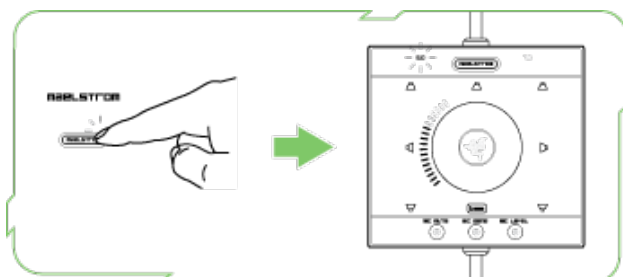
指示灯



- | | |
|------------|---------------|
| G 2.0 音乐 | - 2.0 音乐输出指示灯 |
| H 7.1 游戏 | - 7.1 游戏输出指示灯 |
| I 前方左/右扬声器 | - 前方左/右扬声器指示灯 |
| J 中央扬声器 | - 中央扬声器指示灯 |
| K 侧方左/右扬声器 | - 侧方左/右扬声器指示灯 |
| L 后方左/右扬声器 | - 后方左/右扬声器指示灯 |
| M BASS | - 低音音量指示灯 |

RAZER MAELSTROM 音频引擎

Razer Maelstrom 音频引擎在默认情况下是启动的。但是，您可以通过单击 Maelstrom 按钮在 2.0 立体声和 7.1 环绕声之间切换。



对于不支持环绕声的音乐和游戏，将 Razer Megalodon 设为 2.0 设置较为理想。打开 7.1 设置时，将虚拟环绕声，使您可以更清晰地识别游戏中和其他启用环绕声效果的多媒体中声音所在的位置。

微调 RAZER MAELSTROM 音频引擎

为了加强对 7.1 环绕声的控制，可使用 Razer Megalodon 遥控盘调整主音量、中央音量、前方音量、侧方音量、后方音量和低音音量。通过单击“声道选择开关”，可在不同声道之间进行切换，并使用控制轮手动调整音量。根据您的喜好单独设置每个声道，也可强调来自某个方向的声音，更快速地识别游戏中发生对话的位置和您可能无法看到的威胁。



例如：调整前方左/右音量。

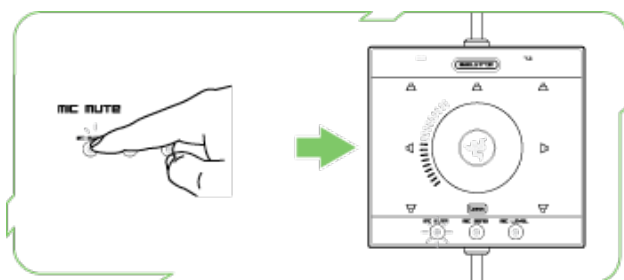
1. 单击“声道选择开关”直到只有前方左/右扬声器指示灯点亮。
2. 通过调整控制轮来调节前方左/右扬声器的音量。现在，来自游戏角色前方的游戏中声音更大，更容易识别。
3. 您对音量满意之后，遥控盘可在 5 秒钟后恢复到主音量设置。另外，您也可单击“声道选择开关”直到所有扬声器指示灯都点亮，从而手动切换回主音量设置。

备注：来自前方左/右扬声器的低音通向虚拟低音扬声器 [BASS]。因此，您也可以在 2.0 设置中控制低音音量。

麦克风控制

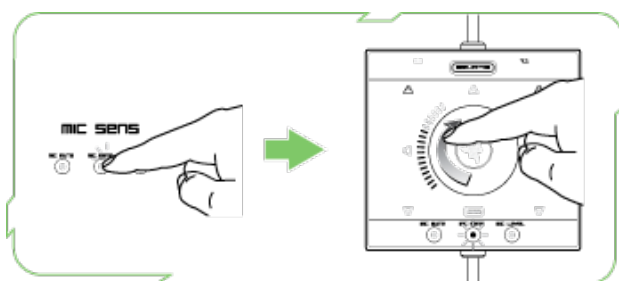
除了 Razer Maelstrom 音频引擎之外，您也可以使用遥控盘调整麦克风。

麦克风静音



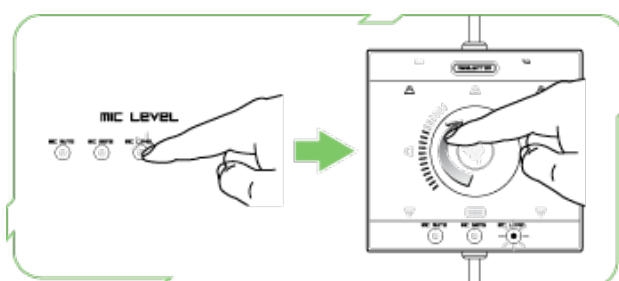
单击“MIC MUTE”按钮以使麦克风静音。

调整麦克风灵敏度



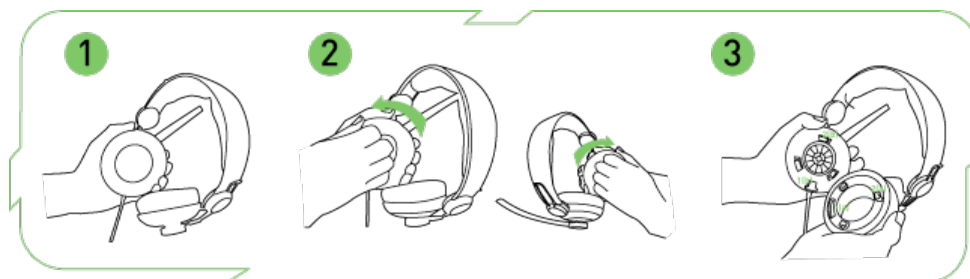
1. 单击“MIC SENS”按钮。“MIC SENS”指示灯会点亮。
2. 旋转控制轮以调整麦克风灵敏度。
3. 在“MIC SENS”指示灯一直点亮的情况下，您能够听到自己对着麦克风的讲话。听一下是否有背景噪音。通过增加“MIC SENSE”，您可以将麦克风的灵敏度调节至将背景噪音过滤掉，而只采集您的声音。
4. 您对灵敏度满意之后，单击“通道选择开关”返回到前一控制。否则，遥控盘会在 5 秒钟之后返回到前一控制。

调整麦克风音量



1. 单击“MIC LEVEL”按钮。“MIC LEVEL”指示灯会点亮。
2. 旋转控制轮以调整麦克风音量。
3. 在“MIC LEVEL”指示灯一直点亮的情况下，您能够听到自己对着麦克风的讲话。这是您的队友或敌人听到您讲话的音量。调高“MIC LEVEL”会放大您声音的音量，调低“MIC LEVEL”会降低您声音的音量。
4. 您对音量满意之后，单击“通道选择开关”返回到前一控制。否则，遥控盘会在 5 秒钟之后返回到前一控制。

拆装耳套护垫



步骤 1: 拿住耳机，让麦克风在您的左侧。

步骤 2: 如图所示紧紧抓住左耳套护垫，并按箭头方向朝自己旋转。按照相同方法朝自己旋转拆下右耳套护垫。

步骤 3: 要重新装上耳机护垫，请确保缺口 1(a) 与外壳 1(b) 对齐。如图所示将耳片 2(a) 插入插孔 2(b)。朝远离自己的方向旋转耳垫将其锁定就位。

重设为工厂默认值

要将 Razer Megalodon 重设为工厂默认设置，请将 Razer Megalodon 连接到打开的计算机，同时，按下并按住“声道选择开关”10 秒钟。

备注：将 RAZER MEGALODON 重设为出厂默认设置时，所有配置设置都会丢失。重设后需要在遥控盘上重新调整所有配置设置。

6. 安全与维护

安全指南

为了在使用 Razer Megalodon 的过程中确保最大程度的安全，我们强烈建议您遵循以下安全指南：

1. 如果不能正常使用耳机，又无法排除故障，请拔下装置，并拨打雷蛇客服热线或访问 www.razersupport.com 寻求技术支持。请切勿尝试自行维修。
2. 不得拆散耳机（这样做将会导致产品的保证失效），不得尝试自行修理键盘或在异常电流负荷下操作键盘。
3. 耳机必须避免接触液体或存放在潮湿环境中。只在指定温度范围 0°C (32°F) 到 40°C (104°F) 内使用耳机。如果使用温度超出上述范围，必须立即拔除并关闭设备，使温度稳定在最佳范围内。
4. Razer Megalodon 即使在低频下也能隔离外部环境噪音，因此降低了外部环境对您的干扰。如果您参与的活动需要您密切注意周围环境，请取下 Razer Megalodon。
5. 长时间使用过高的音量会损害您的听力。有些国家法律允许的最大声压水平为 85 dB，持续使用一个工作日会影响您的听力。因此，若要长时间使用，请将音量降低到感觉舒适的水平。请保护您的听力。

维护与使用

只需进行很少的定期维护就能将 Razer Megalodon 保持在最佳状态。我们建议您每月一次从 USB 端口拔下耳机，并用柔软的布料或棉签清洗它。用少量温水，但须避免使用肥皂或刺激性清洁剂。

7. 法律术语

版权信息

©2008 Razer USA Ltd。保留所有权利。Razer™、Razer 三头蛇徽标、Razer 仿古磨损字徽标、Megalodon™ 与本文包含的其他商标均为 Razer USA Ltd 及/或其子公司或附属公司在美国或其他国家/地区注册的商标。实际产品可能与图片不同。

Razer™ 对本手册中可能出现的任何错误均不承担责任。本文所含信息如有更改，恕不另行通知。

Razer™ 可能具有与产品以及本手册与软件中的主题有关的专利、专利应用、商标、版权、商业秘密或其他产权、知识产权及其他权利（包括注册的和未注册的）。除非有 Razer™ 提供的任何书面许可协议，否则，提供本手册不表示向您授予任何此类专利、商标、版权、其他知识产权（无论注册与否）的许可。正在申请专利。

责任限制

本协议中规定的保证将取代和/或代替所有其他保证，此处明确限定了违反保证条款的情况时，用户所应获得的赔偿。Razer™ 明确声明拒绝承担所有其他保证，在法律许可范围内，这些保证包括但不限于：适销性和适用于特定用途的暗示保证，以及文档、软件（包括补丁和/或更新程序）和硬件不会侵犯第三方权利的保证。Razer™ 供应商、经销商、代理或员工均无权对保证进行任何修改、扩充或改动，或者替换产品或服务。由于分发、销售、转销、使用或无法使用任何产品或软件所导致的盈利损失、信息或数据的丢失或任何其他特殊的、间接的、因果性的或意外的损坏，均受此处所述的保证所约束。在任何情况下，Razer™ 均不对任何特殊、意外、间接或因果性的损失负责。

产品或服务购买成本

为免疑义，在任何情况下，Razer™ 均不对任何采购成本负责，除非已被告知有发生此类损失的可能性。不论任何情况，Razer™ 对存在争议的受保产品所承担的采购成本责任，均不超出实际购买产品所支付的金额。

如果某些法规不允许对意外的、因果性的、特殊的或间接的损坏所包含的保证或责任做出限定，则上述限定不适用。如果适用的法律对人身伤害规定了相应的责任，则上述限制不适用。

美国政府限制权利

“软件”按受限及有限权利提供给美国政府。美国政府使用、复制或公开软件时应遵守由“商用计算机软件”和“商用计算机软件文档”组成的 48 C.F.R. 2.101（1995 年 10 月）中规定的限制，因为 48C.F.R. 12.212（1995 年 9 月）以及 FAR Sections 52-227-14 和 52-227-19 r DFARS Section 52-227-7013 ©(1) (ii) 或它们的后续文件中按具体情况使用这些条款。

依据 48 C.F.R. 12.512 和 48 C.F.R. 227-7202-1 至 27-7204-4（1995 年 6 月）或任何后续法规的规定，本“软件”按此处的条款和条件提供给美国政府用户。

8. FCC 一致性声明

本设备经过测试，符合 FCC 规范第 15 部分中关于 B 类数字设备的限制。此类限制的目的在于合理地防范住宅安装中的有害干扰。本设备产生、使用并散发无线电频率能量，如果未依照说明安装使用，可能会导致有害的无线电通信干扰。但是，不能保证在特定安装中不会产生干扰。如果本设备确实对无线电和电视接收造成干扰（这可以通过开、关设备来确定），建议用户采用以下一种或多种措施来尝试消除干扰。

调整接收天线的方向或位置。

增加该设备与接收器之间的距离。

将该设备与接收器插在不同电路的插座上。

向经销商或有经验的无线电/电视技术人员咨询，以求得帮助。

有关更多信息，请参考在线帮助系统 www.razerzone.com