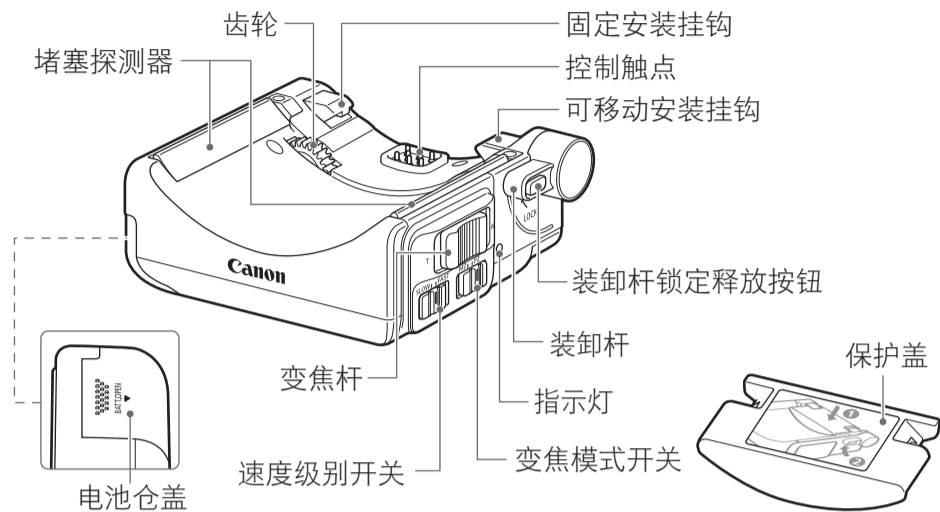


## CHI 电动变焦适配器 PZ-E1

## 使用说明书

在使用本产品之前，请务必先仔细阅读本使用说明书。  
请务必妥善保管好本书，以便日后能随时查阅（保留备用）。  
请在充分理解内容的基础上，正确使用。



### 感谢您购买佳能产品。

佳能 电动变焦适配器 PZ-E1 是一款配件，将其连接至 EOS 相机镜头\*后，可实现电动变焦功能。  
使用前，请阅读此说明书，以及相机和镜头说明书。说明书中可能包含有关拍摄的警告。

\*支持的 EOS 相机镜头（截至 2016 年 2 月）：  
EF-S18-135mm f/3.5-5.6 IS USM

#### 此说明书中的使用约定

- ⚠ 防止适配器、镜头或相机出现故障或损坏的警告。
- 📖 适配器使用补充说明。

### 安全注意事项

做好预防措施可确保相机安全使用。请仔细阅读这些预防措施。请确保遵守一切细节，避免对用户和他人造成危险和伤害。

- 警告** 有关可导致死亡或严重伤害的危险的详细说明。
- 处理产品中使用的电池时，一定要小心，详细事项如下。它们可能会发热、冒烟、起火、泄漏或爆炸，导致火灾或人员受伤。
    - 切勿使用额定电压超出 1.5V 或无法确定额定电压的电池。
    - 切勿混用多品牌电池或新旧电池混用。
    - 确保放置电池的方式正确无误。
    - 切勿拆卸电池，对电池进行充电（可充电电池除外），将其置于高温处，对其进行加热，对其端子进行短路或将其掷入火中。
  - 使用某些品牌的 AAA 锂电池时，少数情况下可能会出现电池过热现象。为了安全起见，请勿使用 AAA 锂电池。
  - 使用时，请勿将产品与皮肤同一区域长时间接触。即使不会感到产品发热，也可能导致包括皮肤红肿和起泡在内的低温接触性灼伤。在高温处使用本产品或有循环问题或皮肤不太敏感的人员使用本产品时，建议使用三脚架或类似设备。

**注意** 有关可导致伤害的危险的详细说明。

- 存在您的手指或头发夹入镜头变焦环和产品之间的风险。使用本产品时，请小心处理。
- 如果接触到电池漏液等内部泄漏液体，用水彻底洗净。手上沾有液体时，切勿用手揉眼或口。

**注意** 有关可导致财产损失的危险的详细说明。

- 该产品为精密仪器。切勿使之跌落、发生碰撞或尝试自行拆卸。
- 抓握装有适配器的镜头或相机时，始终握住镜头/相机机身位置。
- 切勿将适配器置于阳光直射的汽车等过热位置。高温可导致适配器出现故障。
- 不使用适配器时，取出电池。液体泄漏可导致适配器出现故障。

### 一般注意事项

#### 使用注意事项

- 如果将适配器从一个寒冷的环境转移至温暖的环境，可能在外表面和内部器件形成凝露。为防止在这种情况下形成凝露，在将适配器从寒冷环境转移至温暖环境前，首先将其放入密封塑料袋。之后在其逐渐变得温热后再取出。将适配器从温暖环境转移至寒冷环境时也要使用相同的操作步骤。

#### 拍摄注意事项

- 使用电动变焦时，镜头将会在广角端和远摄端极限位置前停止。可用焦距范围有限。  
每个镜头可以使用电动变焦的焦距范围都不一样。详细信息请参见“材料”。
- 将相机安装至三脚架可能导致对适配器的干扰。如果出现这种情况，请使用单独出售的 TS-E 镜头三脚架适配器。

部件名称	有害物质					
	铅 (Pb)	汞 (Hg)	镉 (Cd)	六价铬 (Cr(VI))	多溴联苯 (PBB)	多溴二苯醚 (PBDE)
电气实装部分	×	○	○	○	○	○
金属部件	×	○	○	○	○	○

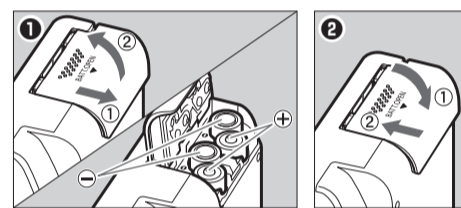
本表格依据 SJ/T 11364 的规定编制。

○：表示该有害物质在该部件所有均质材料中的含量均在 GB/T 26572 规定的限量要求以下。

×：表示该有害物质至少在该部件的某一均质材料中的含量超出 GB/T 26572 规定的限量要求。

**10** 本标志适用于在中华人民共和国销售的电子电气产品，标志中央的数字代表产品的环保使用期限。  
只要您遵守与本产品相关的安全与使用方面的注意事项，在从生产日期起算的上述年限内，就不会产生环境污染或对人体及财产的严重影响。

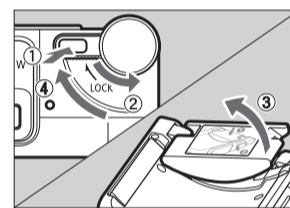
### 1 插拔电池



1. 按照箭头方向滑动仓盖，打开电池仓室。（图 ①：①②）
2. 插入（或取出）电池，确保电池方向正确（见仓盖内的图样）。（图 ①）
3. 关闭电池仓后，按照箭头方向滑动仓盖，直至发出咔哒声。（图 ②：①②）

⚠ 非碱性 AAA 电池触点形状缺乏统一标准，所以您使用的品牌可能会出现接触问题。

### 2 卸下和安装保护盖



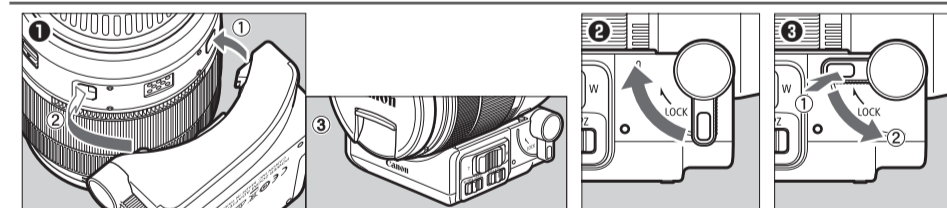
#### 拆卸

1. 按下装卸杆锁定释放按钮的同时，按照箭头②的方向旋转装卸杆。（①②）
2. 从可移动安装挂钩上卸下保护盖。（③）

#### 安装

1. 按照与拆卸相反的顺序将保护盖安装在适配器上。
2. 按照箭头④的方向旋转装卸杆，直至发出咔哒声，以便将保护盖固定在适配器上。（④）

### 3 安装和卸下适配器



#### 安装

1. 将固定安装挂钩和镜头上电动变焦适配器安装座上的可移动安装挂钩对齐，并将其安装在镜头上。（图 ①：①②③）
2. 按照箭头方向旋转装卸杆，直至发出咔哒声，以便将适配器固定在镜头上。（图 ②）

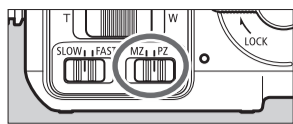
⚠ 注意适配器面对镜头的方向。  
● 如果镜头未连接至相机机身，该适配器无法使用。

#### 拆卸

1. 按下装卸杆锁定释放按钮的同时，紧握适配器并按照箭头方向旋转装卸杆。（图 ③：①②）
2. 按照与安装相反的顺序将适配器从镜头上卸下。

⚠ 装卸适配器时，切勿用力过大。这可能致其损坏或出现故障。  
● 拆卸适配器时，注意不要损坏控制触点或齿轮。还要记住装上保护盖。  
● 控制触点的任何损坏、脏污、指纹等都会导致接触不良或腐蚀，进而导致操作问题。应使用软抹布将触点上的所有污物擦除。

## 4 设置变焦模式



1. 变焦模式开关可以设置为电动变焦 [PZ]，也可以设置为手动变焦 [MZ]。
2. 要使用电动变焦功能进行变焦，请将开关设置为电动变焦 [PZ]。
3. 要通过直接旋转镜头上的变焦环进行变焦，请将开关设置为手动变焦 [MZ]。

设置为手动变焦 [MZ] 时，指示灯将熄灭。

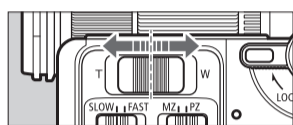
使用电动变焦 [PZ] 模式时，切勿强制旋转镜头上的变焦环。这样可能损坏镜头。

## 5 设置速度级别



- 使用速度级别开关设置电动变焦速度。
- 将此开关设置为 [SLOW] 可实现慢速变焦，适合短片拍摄。
- 将此开关设置为 [FAST] 可实现比 [SLOW] 更快的变焦。

## 6 使用电动变焦

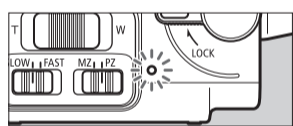


通过变焦杆使用电动变焦。将变焦杆滑动至 [W] 会将镜头推远（广角端），滑动至 [T]，则会将镜头拉近（远摄端）。变焦速度由变焦杆的移动幅度而定。有关变焦速度的详细信息，请参见“材料”。

使用此适配器时，您可以通过遥控使用电动变焦。有关遥控的详细信息，请参见“材料”。

- 使用电动变焦时，若镜头变焦环和适配器之间进入异物，电机驱动其排出异物后，该部件将停止工作。按下堵塞探测器时，您无法使用电动变焦。
- 从远摄端到广角端使用电动变焦时，注意不要将手指夹在适配器和镜头前段或镜头遮光罩之间。
- 录制视频时，可能会记录使用电动变焦时产生的电机噪音。将速度级别设置为 [SLOW] 将降低电机噪音。
- 相机开机或从自动关闭电源状态唤醒时，适配器可能会产生轻微声响。
- 使用变焦杆时，不要向适配器脱离镜头的方向用力。这样可能导致异常声响或损坏。

## 7 指示灯



指示灯可显示适配器的以下状态。

点亮	可以使用电动变焦。*
熄灭	不可以使用电动变焦。*
缓慢闪烁	过热警告（将很快停止）*
快速闪烁	过热警告（已停止）*

\*1: 如果镜头变焦环锁定杆已经锁定，即使亮灯也无法使用电动变焦。

\*2: 在下列情况下，指示灯将熄灭，您将无法使用电动变焦。

- 当变焦模式设置为手动变焦 [MZ] 时。
- 当关闭相机电源时、相机电源自动关闭时或电池电量耗尽时。
- 按下堵塞探测器时。

\*3: 长时间使用适配器或在高温环境下使用适配器可能导致内部器件温度升高，进而使其停止工作。如指示灯闪烁，停止使用适配器，直至温度有所降低。

## 材料

### ■ 电动变焦可用对焦范围

镜头名称	电动变焦可用对焦范围
EF-S18-135mm f/3.5-5.6 IS USM	19 - 132 mm

- 根据使用条件，可能会在显示的范围以外停止变焦。

### ■ 变焦速度

镜头名称	速度级别设置和广角端 → 远摄端变焦时间	
	SLOW	FAST
EF-S18-135mm f/3.5-5.6 IS USM	约 11.5 到 15.0 秒。	约 4.0 到 14.5 秒。

- 显示的范围可能根据使用条件发生变化。

### ■ 持续操作的分钟数

镜头名称	使用 AAA 碱性电池时适配器可以持续使用的分钟数
EF-S18-135mm f/3.5-5.6 IS USM	约 100 分钟。

- 数据根据佳能测试标准提供。
- 根据电池品牌或运行条件的具体情况，持续运行时间可能有所不同。

## 材料

### ■ 关于遥控

如果您正在使用支持适配器遥控功能的相机\*，您可以使用 Camera Connect 智能手机应用或相机附带的 EOS Utility 软件进行电动变焦操作。变焦模式开关应设置为电动变焦 [PZ]。有关详情，请参见 EOS Utility 软件说明书或佳能网站。

\*支持的 EOS 相机(截至 2016 年 2 月): EOS 80D

## 规格表

电源	4 节 AAA 型碱性电池 (也可以使用 AAA 型镍氢电池 (Ni-MH)。)
尺寸 (宽 x 高 x 厚)	83.5 x 36.5 x 73.5 mm
重量 (仅限机身, 不含电池)	约 120 g
工作温度范围	0° C - 40° C
配件	软套、保护盖、四节 AAA 碱性电池

- 上述所有数据均按照佳能标准测量。
- 因产品改进，规格或外观可能有所变更，敬请留意。

原产地：请参照保修卡、产品包装箱或产品机身上的标示  
 进口商：佳能（中国）有限公司  
 地址：100005 北京市东城区金宝街 89 号 金宝大厦 15 层