
主办单位：

水利部水资源司 水利部水文局

主编单位：

水利部地下水监测中心

参编单位：

北京、天津、河北、山西、内蒙古、辽宁、吉林、黑龙江、江苏、安徽、山东、河南、湖北、甘肃、青海、宁夏、新疆水文水资源（勘测）局（总站、中心），陕西地下水管理监测局

目 录

一、 综述.....	1
二、 降水.....	2
1、 松辽平原	2
2、 黄淮海平原	2
3、 山西及西北地区盆地和平原.....	3
4、 江汉平原	3
三、 地下水埋深动态	4
1、 松辽平原	4
2、 黄淮海平原	6
3、 山西及西北地区盆地和平原.....	9
4、 江汉平原	15
四、 地下水蓄变量.....	17

一、综述

2015年11月，松辽平原黑龙江和吉林平原区降水较常年同期偏少，辽宁和内蒙古平原区降水较常年同期偏多。黄淮海平原各省市降水均较常年同期偏多。山西及西北地区盆地和平原降水均较常年同期偏多。湖北江汉平原降水较常年同期偏多。

松辽平原。2015年12月初，大部分地区地下水埋深小于8米，其中黑龙江松嫩平原和辽宁平原区大部地下水埋深小于4米，黑龙江松嫩平原北部和三江平原东北部、吉林平原区和内蒙古辽河平原区的局部地区地下水埋深8~20米。与上月同期相比大部分地区地下水埋深增加或稳定。与去年同期相比大部分地区地下水埋深增加，地下水储存量减少。

黄淮海平原。2015年12月初，北京平原区大部分地区地下水埋深4~50米，天津平原区大部分地区地下水埋深1~4米；河北平原区东部大部分地区地下水埋深1~12米，保定、石家庄、邢台和邯郸地下水埋深一般8~50米，局部超过50米；山东平原区大部分地区地下水埋深1~8米，东部淄博和潍坊地下水埋深8~30米；河南平原区大部分地区地下水埋深1~12米，黄河以北地下水埋深4~30米；江苏和安徽淮河平原区大部分地区地下水埋深小于4米。与上月同期相比地下水埋深减少。与去年同期相比大部分地区地下水埋深增加或稳定，地下水储存量持续减少。

山西及西北地区盆地和平原。2015年12月初，与上月同期相比，临汾、太原盆地地下水埋深增加，其他地区地下水埋深减少或接近上月；与去年同期相比，除银卫平原地下水储存量增加，其他盆地和平原地下水储存量均减少或接近去年同期。

湖北江汉平原。2015年12月初，与上月同期相比大部分地区地下水埋深减少，与去年同期相比大部分地区地下水埋深减少或稳定。

注：本《月报》编制范围包括北方主要平原区和湖北江汉平原，所述的地下水埋深为浅层地下水埋深，即浅层地下水水面至地面的距离。

二、降水

1、松辽平原

2015年11月，松辽平原各省区平均降水3.2~19.9毫米，黑龙江平原区和吉林平原区较常年同期偏少3~5成，辽宁平原区和内蒙古平原区较常年同期偏多1~4成。松辽平原各省区2015年11月降水量统计详见表1。

表1 松辽平原各省区2015年11月降水量

行政区划	平均降水量(mm)	降水量距平(%)
黑龙江	3.2	-52
吉林	5.5	-26
辽宁	19.9	38
内蒙古	4.9	6

2014年12月~2015年11月，松辽平原各省区平均降水401.3~513.1毫米，各省区较常年偏少1~2成或接近常年。

2、黄淮海平原

2015年11月，黄淮海平原各省市平均降水37.0~130.9毫米，各省市较常年同期均偏多1.5~2.8倍。黄淮海平原各省市2015年11月降水量统计详见表2。

表2 黄淮海平原各省市2015年11月降水量

行政区划	平均降水量(mm)	降水量距平(%)
北京	37.0	264
天津	43.9	259
河北	55.5	270
河南	86.0	187
山东	88.2	275
江苏	130.9	187
安徽	93.0	152

2014年12月~2015年11月，黄淮海平原各省市平均降水487.5~1129.8毫米，除江苏较常年同期偏多1成外，其他各省市较常年同期偏少约1成或接近常年。

3、山西及西北地区盆地和平原

2015年11月，山西及西北地区盆地和平原平均降水1.4~64.8毫米，各盆地和平原较常年同期均偏多2成~3倍。山西及西北地区盆地和平原2015年11月降水量统计详见表3。

表3 山西及西北地区盆地和平原2015年11月降水量

行政区划	平原	平均降水量(mm)	降水量距平(%)
山西	大同盆地	42.6	272
	忻定盆地	36.0	241
	长治盆地	53.9	261
	运城盆地	53.8	179
	临汾盆地	64.8	219
	太原盆地	34.9	238
内蒙古	呼包平原	42.0	295
陕西	关中平原	38.4	107
甘肃	河西走廊	4.2	74
宁夏	银川和卫宁平原	18.8	295
青海	湟水河谷平原	5.2	152
	柴达木盆地	1.4	19
新疆	吐鲁番盆地	2.2	144

2014年12月~2015年11月，山西及西北地区盆地和平原平均降水48.8~613.0毫米，除吐鲁番盆地和柴达木盆地较常年偏多3~5成外，其他地区较常年偏少约1成或接近常年。

4、江汉平原

2015年11月，湖北江汉平原平均降水97.0毫米，较近常年同期偏多7成。2014年12月~2015年11月，湖北江汉平原平均降水1363.8毫米，接近常年同期。

三、地下水埋深动态

1、松辽平原

2015年12月初，松辽平原大部分地区地下水埋深小于8米，其中黑龙江松嫩平原和辽宁平原区大部地下水埋深小于4米，黑龙江松嫩平原北部和三江平原东北部、吉林平原区和内蒙古辽河平原区的局部地区地下水埋深8~30米。松辽平原2015年12月初地下水埋深分布见图1。

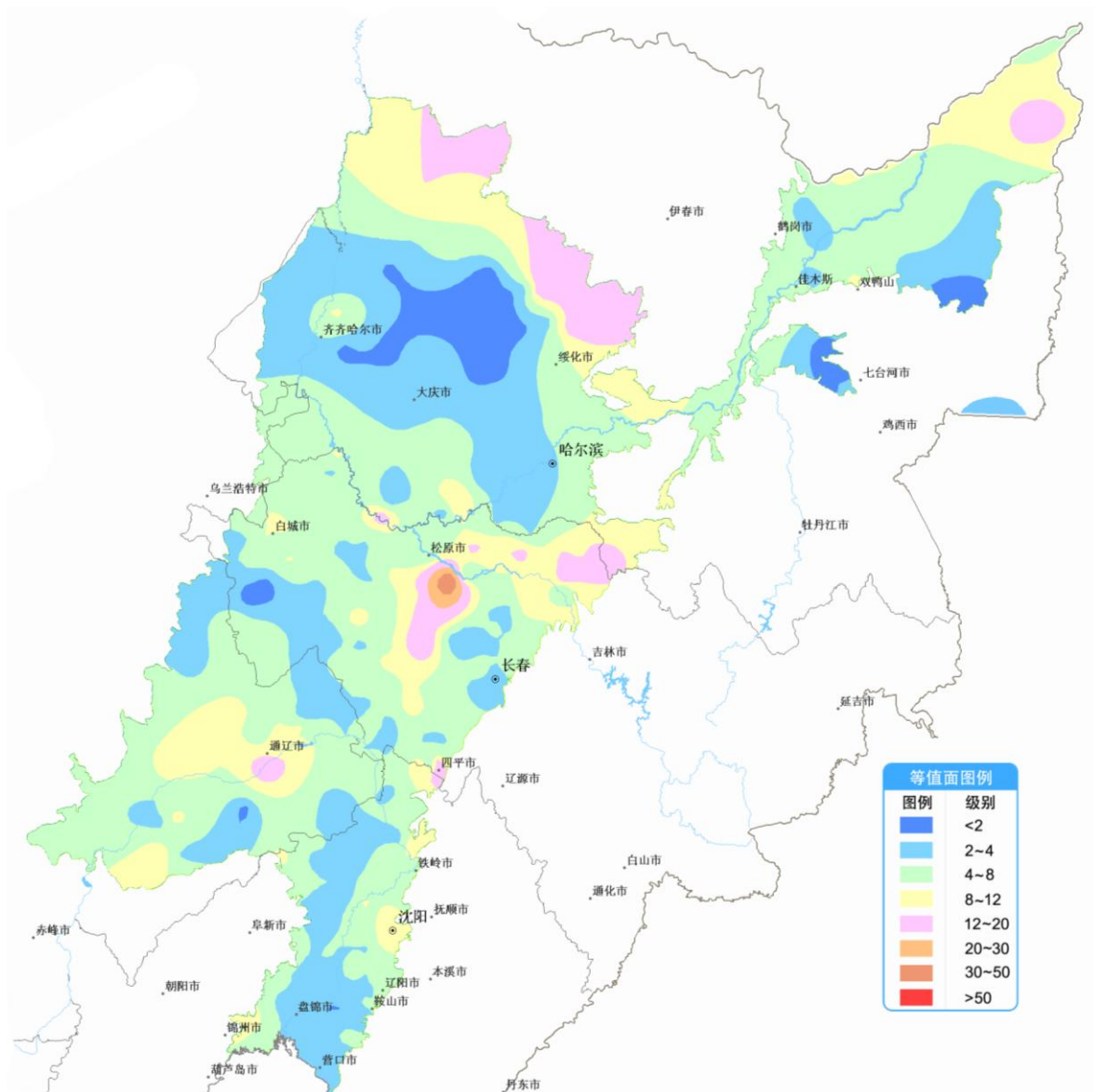


图1 松辽平原2015年12月初地下水埋深等值面图

2015年12月初，松辽平原与上月同期相比大部分地区地下水埋深增加或稳定。地

下水埋深减少区占 13%，减少幅度一般小于 1 米，分布在各省区局部。地下水埋深稳定区占 37%，分布在各省区局部。地下水埋深增加区占 50%，增加幅度一般小于 1 米，分布在黑龙江三江平原大部，松嫩平原北部，其他地区局部。松辽平原 2015 年 12 月初与上月同期地下水埋深变化分布见图 2。

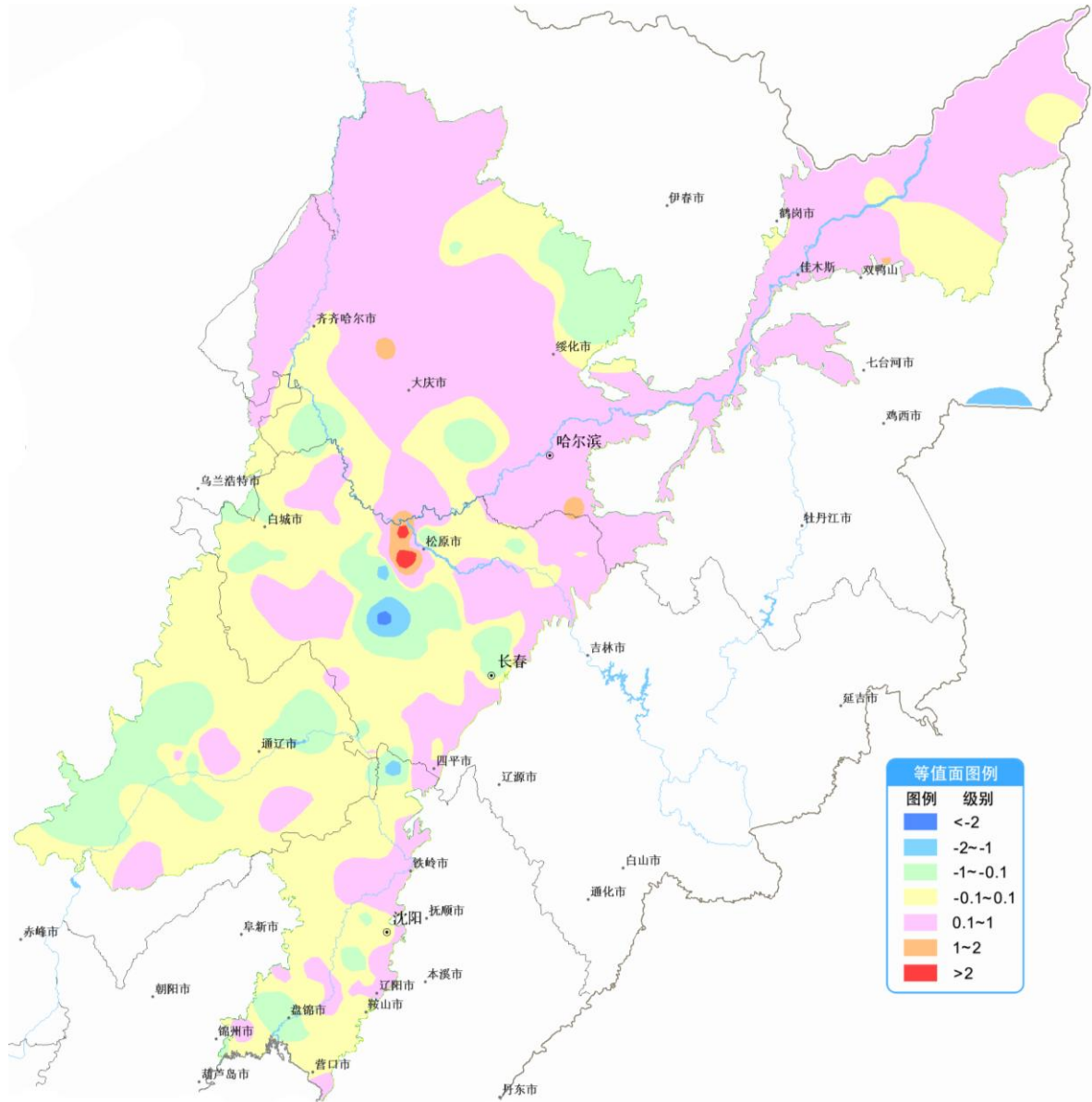


图 2 松辽平原 2015 年 12 月初与上月同期地下水埋深变化等值面图

2015 年 12 月初，松辽平原与去年同期相比大部分地区地下水埋深增加。地下水埋深减少区占 20%，减少幅度一般小于 1 米，主要分布在松嫩平原西部。地下水埋深稳定区占 16%，分布在各省区局部。地下水埋深增加区占 64%，增加幅度一般小于 2 米，分布在三江平原区大部，黑龙江松嫩平原区北部，吉林平原区东部，辽河平原区大部。松辽平原 2015 年 12 月初与去年同期地下水埋深变化分布见图 3。

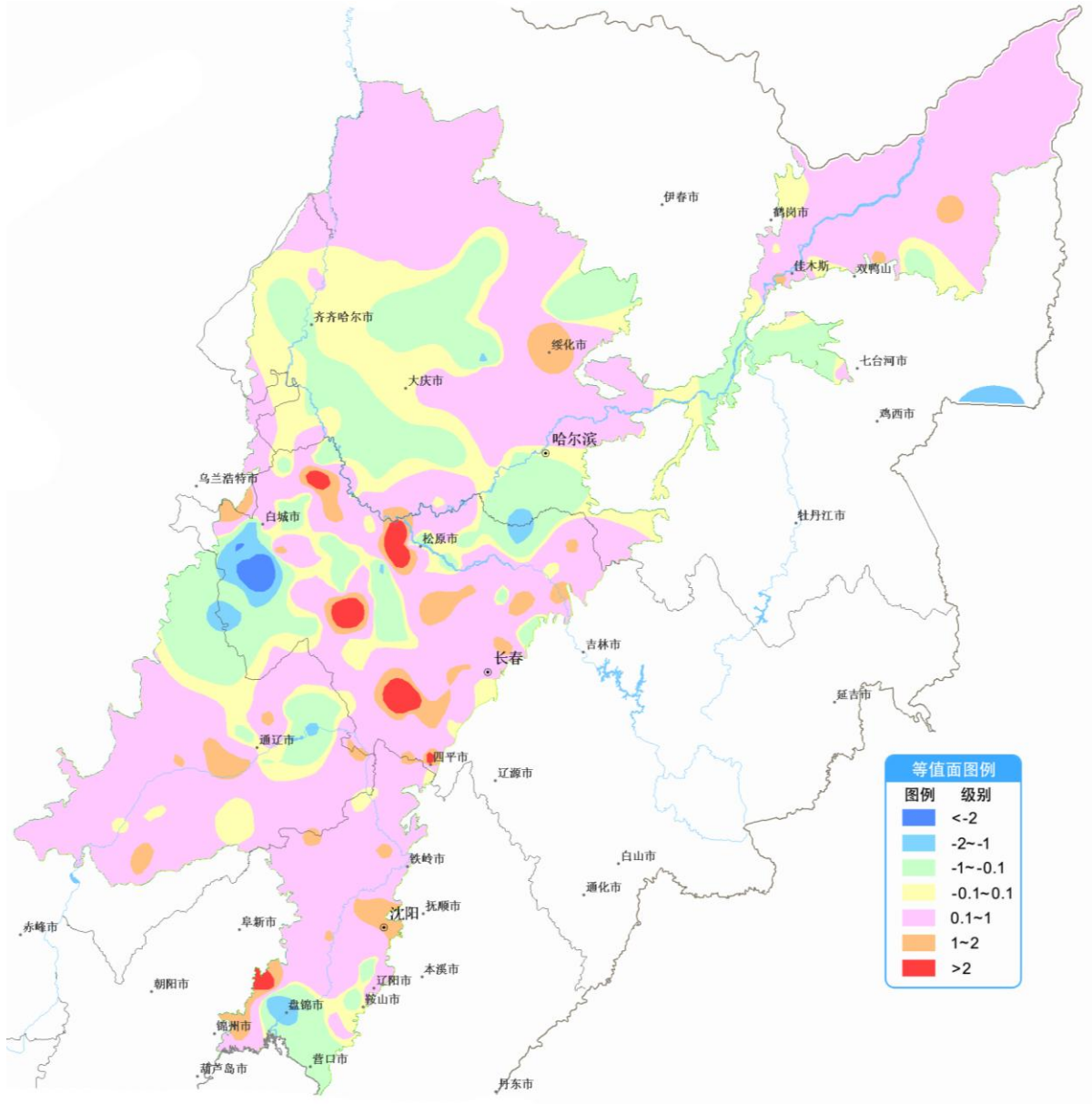


图3 松辽平原 2015 年 12 月初与去年同期地下水埋深变化等值面图

2、黄淮海平原

2015 年 12 月初，北京平原区大部分地区地下水埋深 4~50 米，天津平原区大部分地区地下水埋深 1~4 米；河北平原区东部大部分地区地下水埋深 1~12 米，保定、石家庄、邢台和邯郸地下水埋深一般 8~50 米，邢台局部超过 50 米；山东平原区大部分地区地下水埋深 1~8 米，东部淄博和潍坊地下水埋深 8~30 米；河南平原区大部分地区地下水埋深 1~12 米，黄河以北地下水埋深 4~30 米；江苏和安徽淮河平原区大部分地区地下水埋深小于 4 米。黄淮海平原 2015 年 12 月初地下水埋深分布见图 4。

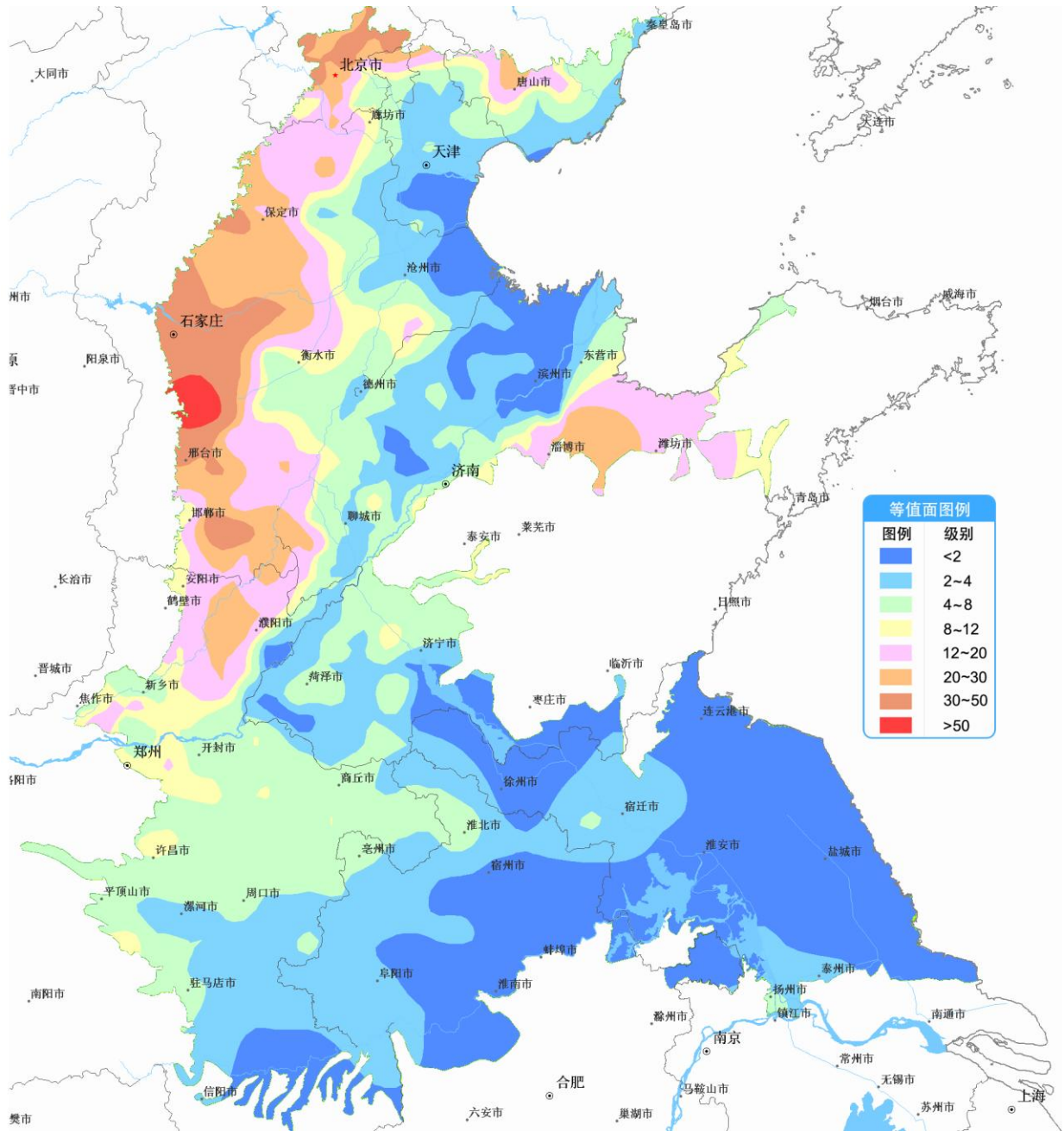


图 4 黄淮海平原 2015 年 12 月初地下水埋深等值面图

2015 年 12 月初，黄淮海平原与上月同期相比地下水埋深减少。地下水埋深减少区占 71%，减少幅度一般小于 2 米，分布在各省市大部。地下水埋深稳定区占 22%，分布在各省市局部。地下水埋深增加区占 7%，增加幅度一般小于 1 米，分布在天津平原区大部，河北平原区北部，山东平原区东部，其他各省市局部。黄淮海平原 2015 年 12 月初与上月同期地下水埋深变化分布见图 5。

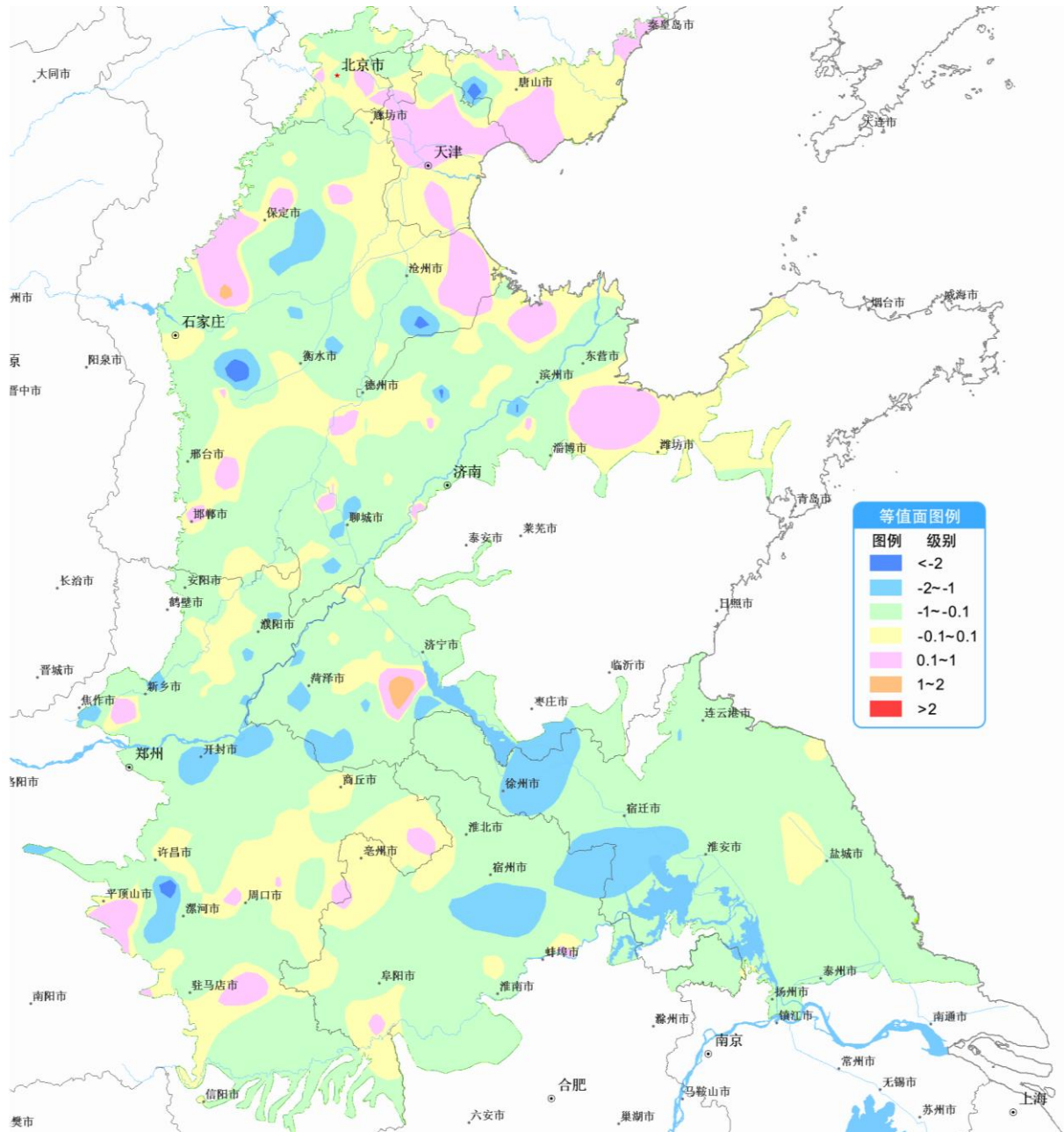


图5 黄淮海平原2015年12月初与上月同期地下水埋深变化等值面图

2015年12月初，黄淮海平原与去年同期相比大部分地区地下水埋深增加或稳定。地下水埋深减少区占39%，减少幅度一般小于2米，分布在河北平原区北部，山东平原区大部，河南平原区中部，其他地区局部。地下水埋深稳定区占17%，分布在黄淮海平原内各省市局部。地下水埋深增加区占44%，增加幅度一般小于2米，分布在河北平原区西部，河南平原区北部和南部，安徽平原区大部，其他地区局部。黄淮海平原2015年12月初与去年同期地下水埋深变化分布见图6。

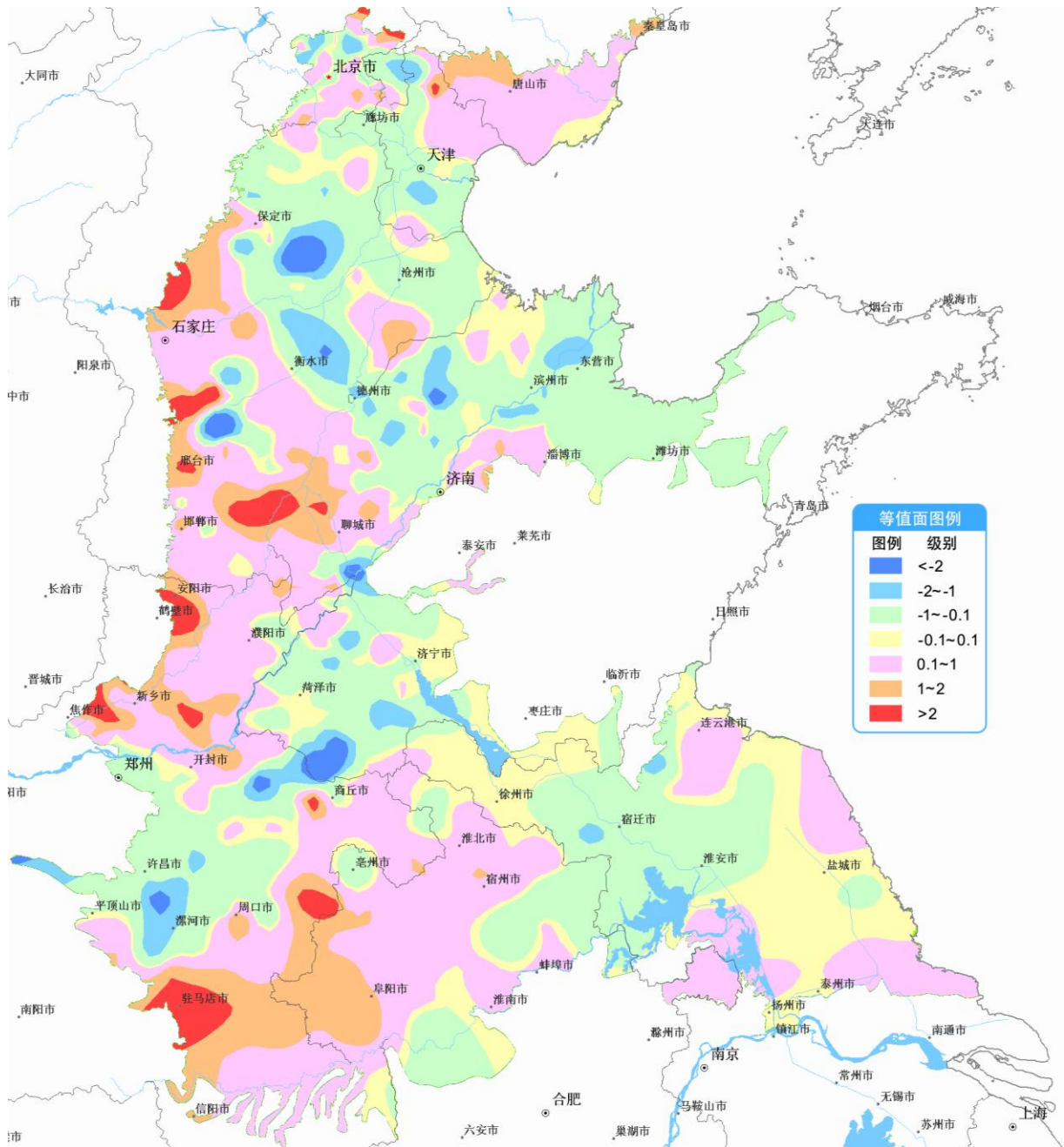


图6 黄淮海平原 2015 年 12 月初与去年同期地下水埋深变化等值面图

3、山西及西北地区盆地和平原

山西。2015 年 12 月初，大同盆地地下水埋深 5.72 米，忻定盆地地下水埋深 12.23 米，长治盆地地下水埋深 8.15 米，运城盆地地下水埋深 12.72 米，临汾盆地地下水埋深 20.19 米，太原盆地地下水埋深 21.93 米。与上月同期相比，临汾、太原盆地地下水埋深增加，其他地区地下水埋深减少或接近上月。山西主要盆地 2015 年 12 月初地下水埋深及与上月同期对比详见表 4。

表 4 山西主要盆地 2015 年 12 月初地下水埋深及与上月同期对比

盆地	平均埋深(m)	最小埋深(m)	最大埋深(m)	平均埋深与上月同期对比(m)
大同盆地	5.72	0.95	17.22	-0.79
忻定盆地	12.23	2.10	77.61	-0.33
长治盆地	8.15	3.00	15.46	0.02
运城盆地	12.72	1.76	29.41	-0.09
临汾盆地	20.19	1.66	50.21	0.08
太原盆地	21.93	1.00	87.92	1.75

内蒙古呼包平原。2015 年 12 月初，中南部地下水埋深小于 8 米，其他地区地下水埋深 4~20 米。与上月同期相比地下水埋深减少。地下水埋深减少区占 71%，减少幅度一般小于 2 米；地下水埋深稳定区占 12%，地下水埋深增加区占 17%，增加幅度小于 1 米。与去年同期相比大部分地区地下水埋深增加，地下水埋深减少区占 22%，减少幅度小于 2 米；地下水埋深稳定区占 5%；地下水埋深增加区占 73%，增加幅度一般小于 2 米。呼包平原 2015 年 12 月初地下水埋深及与上月和去年同期对比分布见图 7、图 8 和图 9。

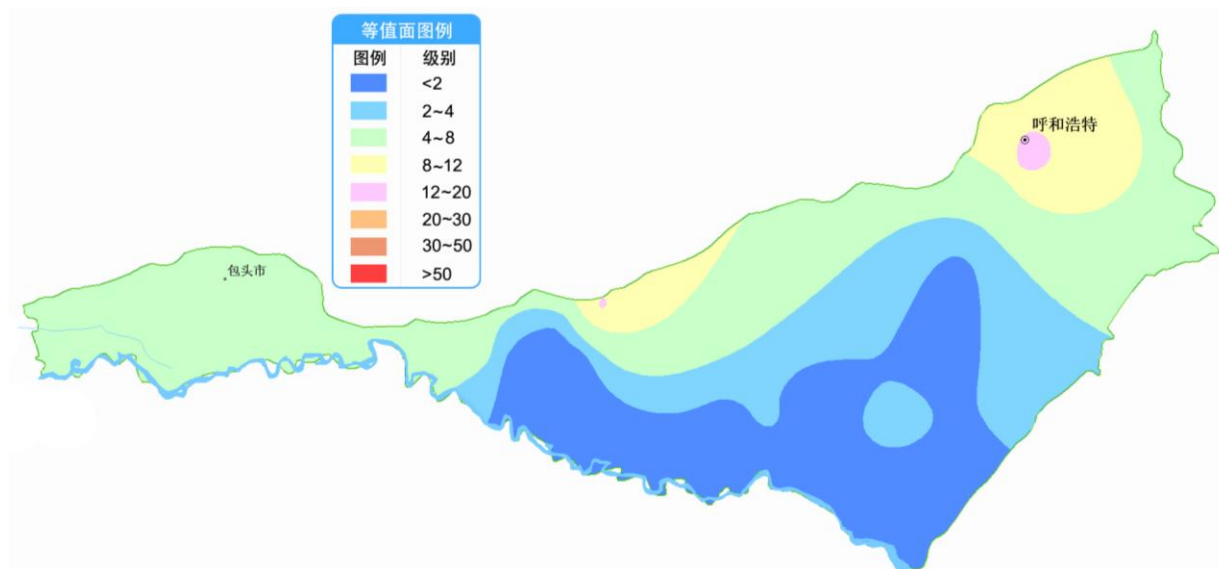


图 7 呼包平原 2015 年 12 月初地下水埋深等值面图

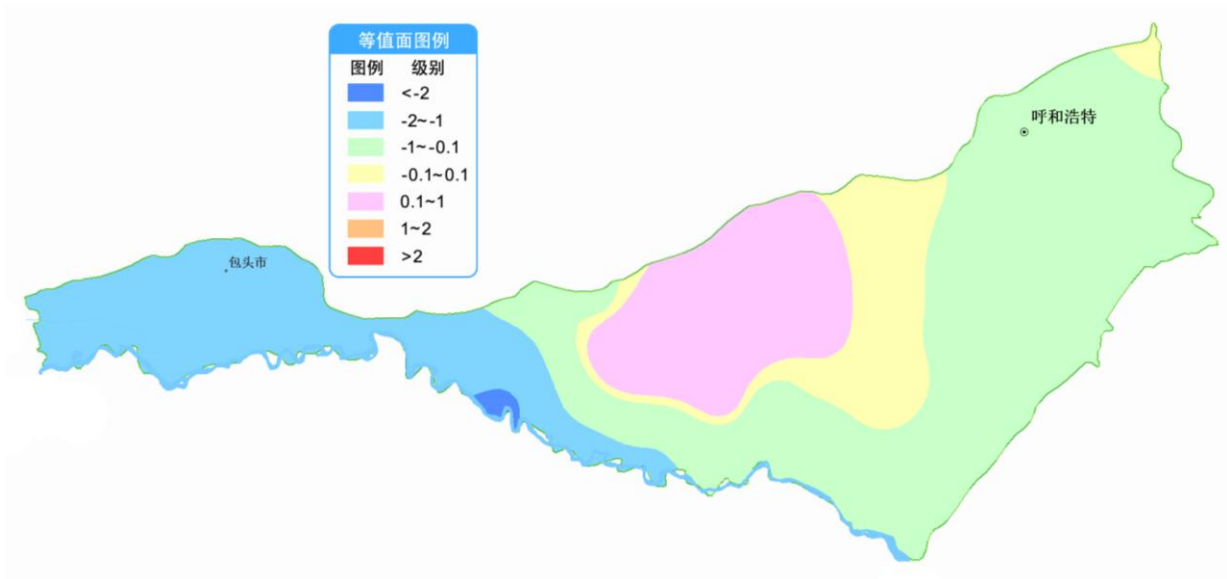


图 8 呼包平原 2015 年 12 月初与上月同期地下水埋深变化等值面图

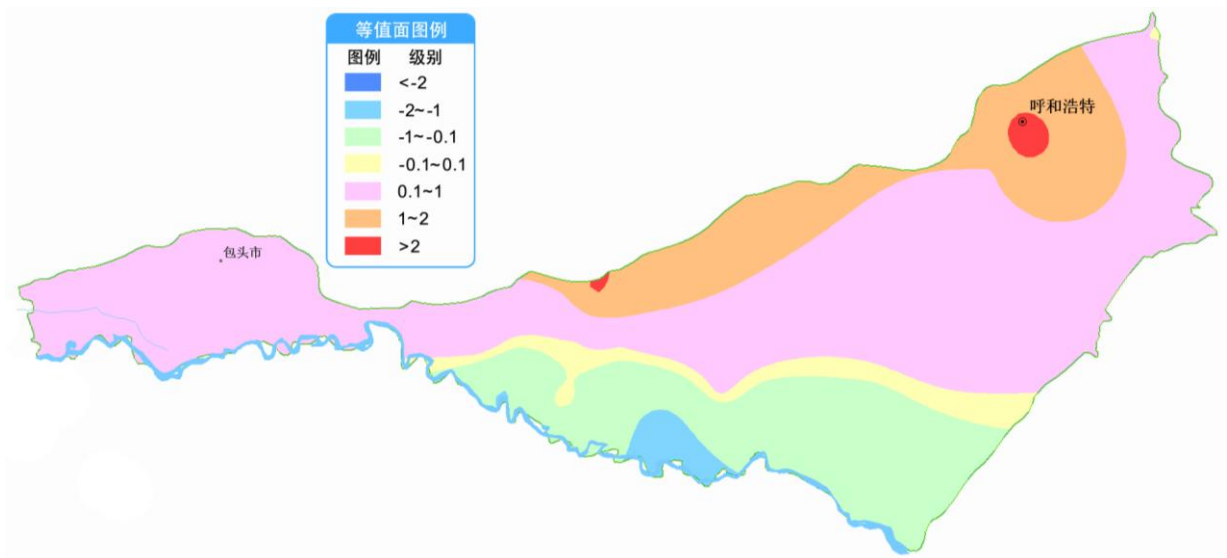


图 9 呼包平原 2015 年 12 月初与去年同期地下水埋深变化等值面图

陕西关中平原。2015 年 12 月初，南部大部分地区地下水埋深 2~30 米，北部大部分地区地下水埋深 12~50 米，部分地区超过 50 米。与上月同期相比大部分地区地下水埋深减少或稳定，地下水埋深减少区占 48%，减少幅度一般小于 2 米；地下水埋深稳定区占 35%；地下水埋深增加区占 17%，增加幅度小于 1 米。与去年同期相比大部分地区地下水埋深减少或稳定，地下水埋深减少区占 52%，减少幅度一般小于 2 米；地下水埋深稳定区占 18%；地下水埋深增加区占 30%，增加幅度一般小于 2 米。关中平原 2015 年 12 月初地下水埋深及与上月和去年同期对比分布见图 10、图 11 和图 12。

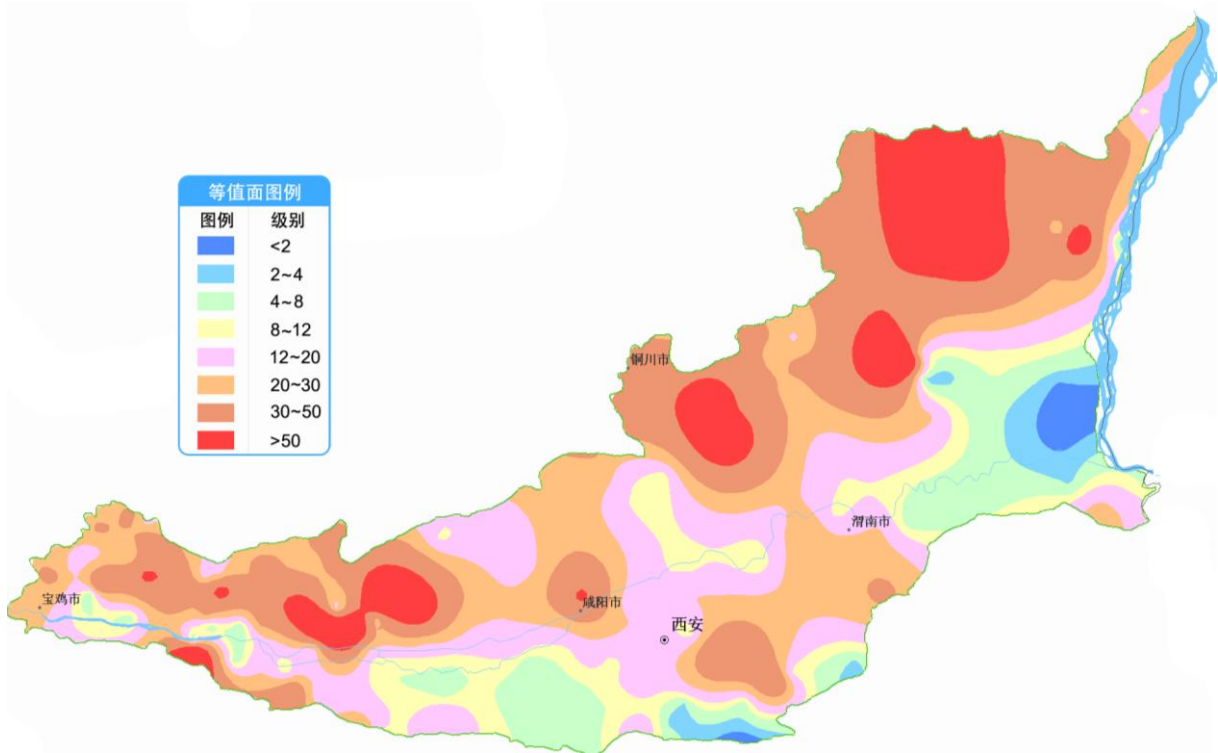


图 10 关中平原 2015 年 12 月初地下水埋深等值面图

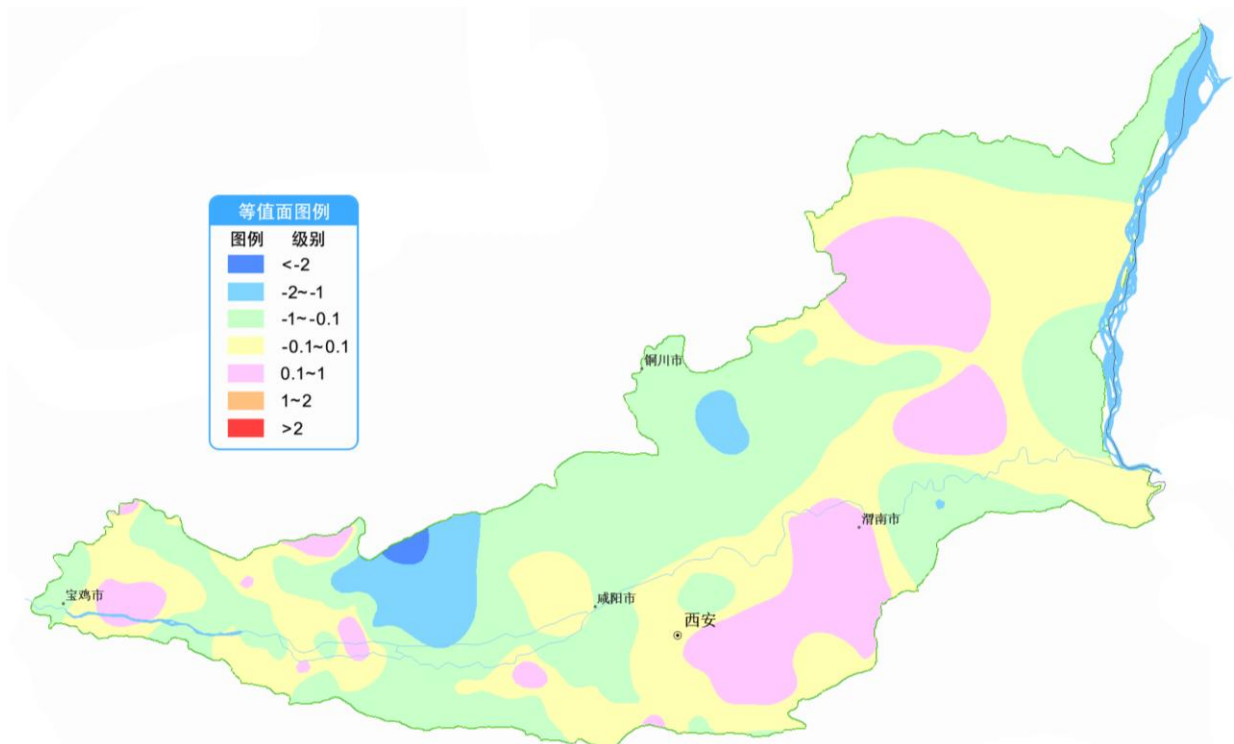


图 11 关中平原 2015 年 12 月初与上月同期地下水埋深变化等值面图

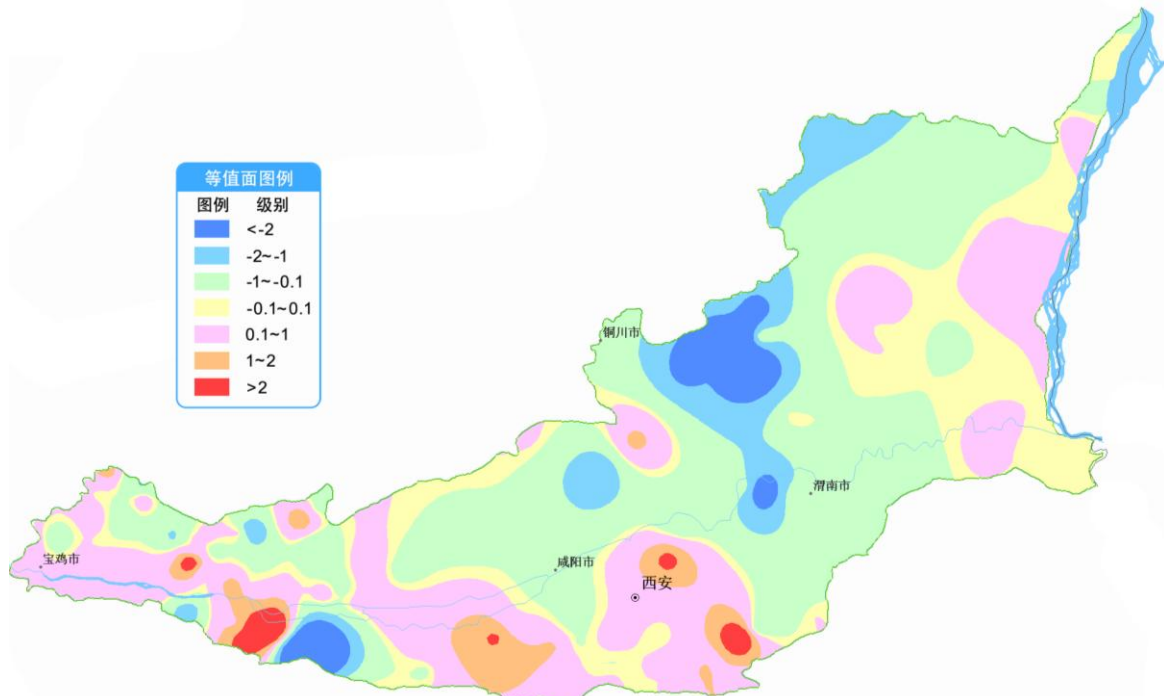


图 12 关中平原 2015 年 12 月初与去年同期地下水埋深变化等值面图

甘肃河西走廊平原。2015 年 12 月初，中部地下水埋深一般 2~20 米，东部和西部地下水埋深一般 8~50 米，东部部分地区超过 50 米。与上月同期相比地下水埋深减少、稳定和增加的面积相当，地下水埋深减少区占 36%，减少幅度一般小于 2 米；地下水埋深稳定区占 31%；地下水埋深增加区占 33%，增加幅度一般小于 1 米。与去年同期相比大部分地区地下水埋深增加或稳定，地下水埋深减少区占 33%，减少幅度小于 2 米；地下水埋深稳定区占 24%；地下水埋深增加区占 43%，增加幅度一般小于 2 米。河西走廊平原 2015 年 12 月初地下水埋深及与上月和去年同期对比分布见图 13、图 14 和图 15。

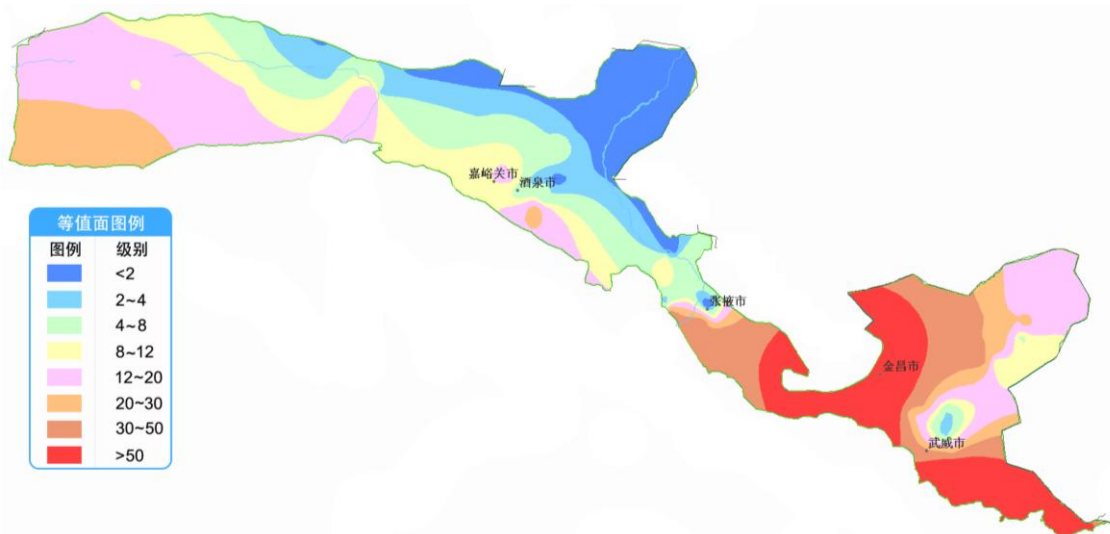


图 13 河西走廊平原 2015 年 12 月初地下水埋深等值面图



图 14 河西走廊平原 2015 年 12 月初与上月同期地下水埋深变化等值面图

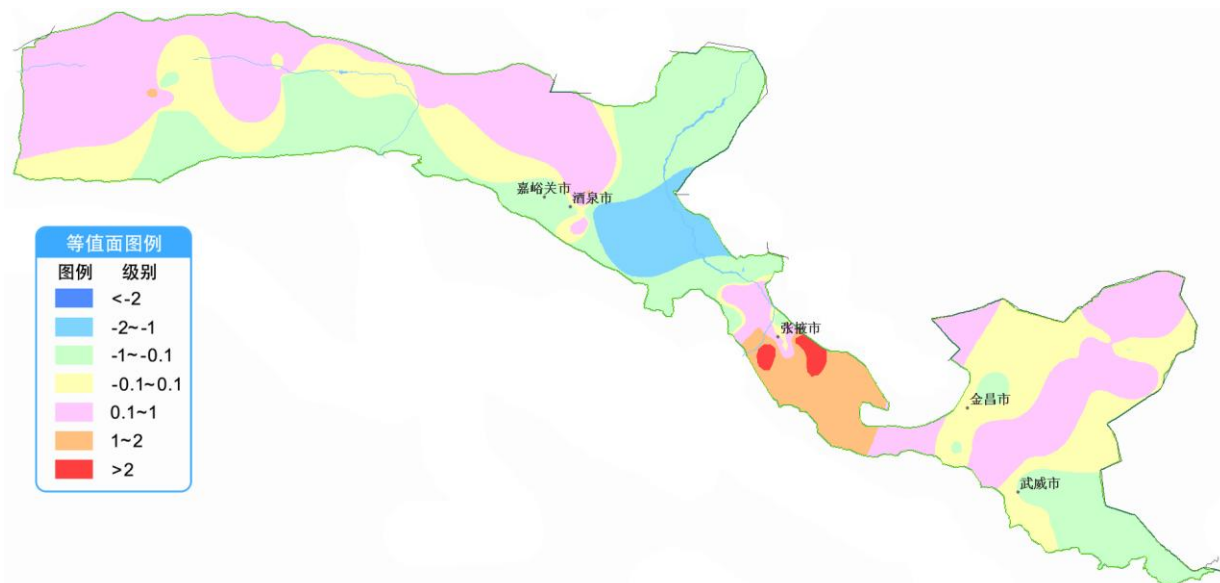


图 15 河西走廊平原 2015 年 12 月初与去年同期地下水埋深变化等值面图

宁夏。2015 年 12 月初，银川平原地下水埋深平均 1.22 米，比上月同期减少 1.31 米，最浅处 0.32 米，最深处 2.98 米；卫宁平原地下水埋深平均 1.12 米，比上月同期减少 0.96 米，最浅处 0.62 米，最深处 1.93 米。

青海。2015 年 12 月初，湟水河谷平原地下水埋深平均 4.51 米，与上月同期增加 0.09 米，最浅处 1.46 米，最深处 10.76 米；柴达木盆地监控区地下水埋深平均 6.95 米，比上月同期减少 0.23 米，最浅处 1.22 米，最深处 19.05 米。

新疆吐鲁番盆地。2015 年 12 月初，地下水埋深平均 25.90 米，比上月同期增加 0.28 米，最浅处 4.92 米，最深处 121.71 米。

4、江汉平原

2015年12月初,湖北江汉平原西北部地下水埋深4~8米,其他地区地下水埋深1~4米。与上月同期相比大部分地区地下水埋深减少,地下水埋深减少区占60%,减少幅度小于1米;地下水埋深稳定区占9%;地下水埋深增加区占31%,增加幅度一般小于2米。与去年同期相比大部分地区地下水埋深减少或稳定,地下水埋深减少区占58%,减少幅度小于2米;地下水埋深稳定区占10%,地下水埋深增加区占32%,增加幅度小于1米。江汉平原2015年12月初地下水埋深及与上月和去年同期对比分布见图16、图17和图18。

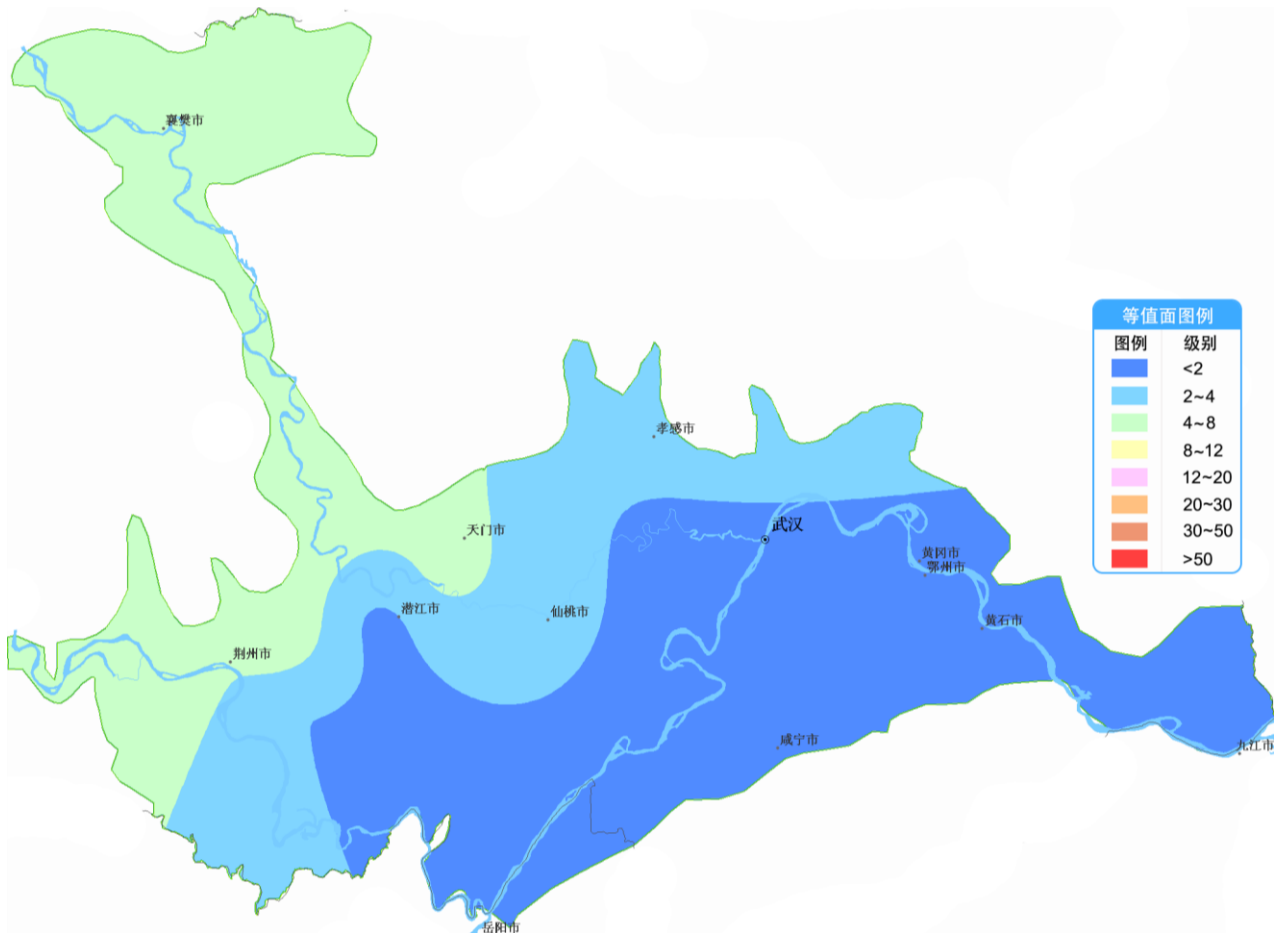


图16 江汉平原2015年12月初地下水埋深等值面图

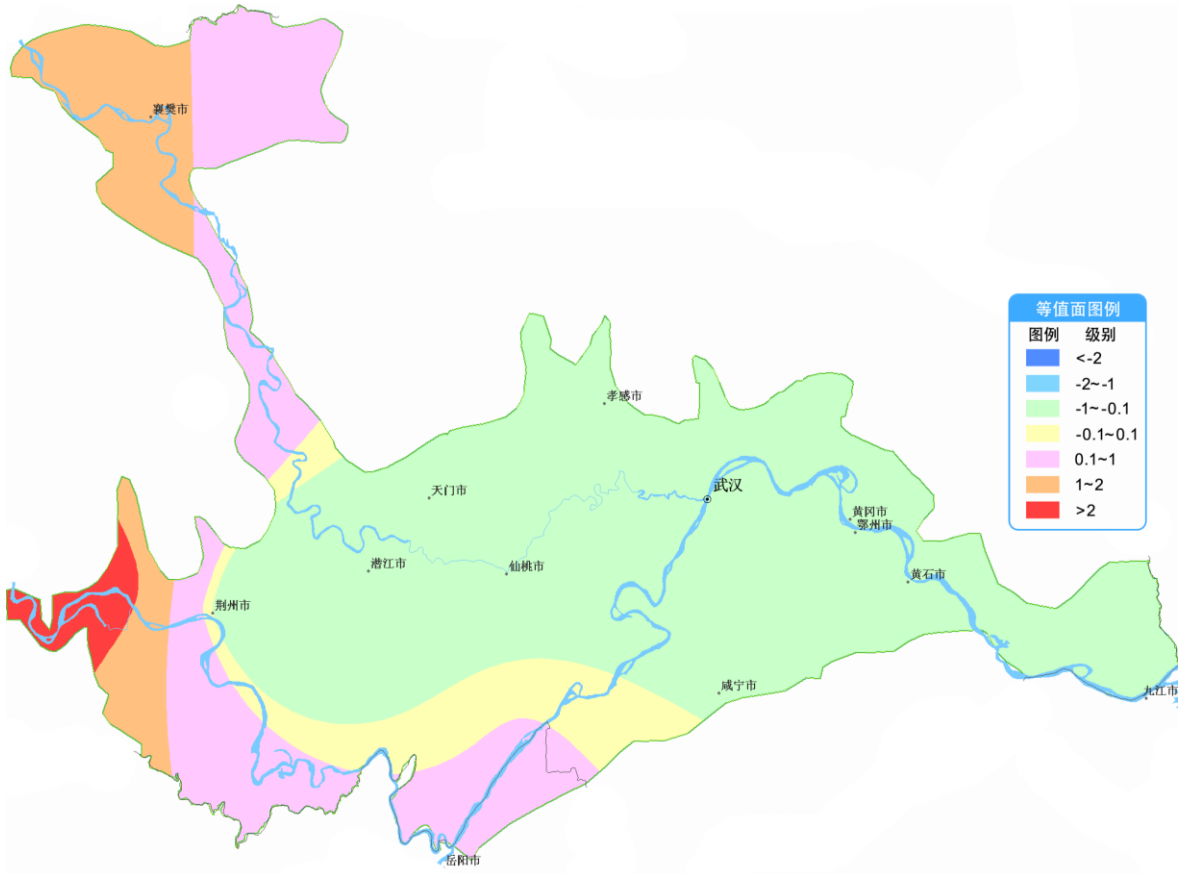


图 17 江汉平原 2015 年 12 月初与上月同期地下水埋深变化等值面图



图 18 江汉平原 2015 年 12 月初与去年同期地下水埋深变化等值面图

四、地下水蓄变量

松辽平原。2015年12月初与去年同期相比，松辽平原内各省区地下水储存量均减少，地下水储存量共计减少33.7亿立方米。松辽平原2015年12月初各省区与去年同期对比地下水蓄变量见表5。

表5 松辽平原各省区平原区2015年12月初与去年同期对比地下水蓄变量

行政区划	平原区面积(km ²)	2014年12月~2015年11月降水		储存量变化(亿m ³)
		降水量(mm)	距平(%)	
黑龙江	137534	483.6	3	-9.6
吉林	72880	461.8	-2	-8.0
辽宁	25882	513.1	-17	-9.1
内蒙古	43042	401.3	-5	-7.0

黄淮海平原。2015年12月初与去年同期相比，除天津平原区和江苏平原区地下水储存量增加，其他各省平原区地下水储存量均减少，整个黄淮海平原地下水储存量比去年同期减少38.5亿立方米。2015年12月初黄淮海平原各省市与去年同期对比地下水蓄变量见表6。

表6 黄淮海平原各省市平原区2015年12月初与去年同期对比地下水蓄变量

行政区划	平原区面积(km ²)	2014年12月~2015年11月降水		储存量变化(亿m ³)
		降水量(mm)	距平(%)	
北京	6400	487.5	2	-0.7
天津	3934	552.8	2	0.2
河北	73207	511.9	-1	-16.1
河南	76631	736.9	-8	-16.5
山东	56184	637.8	-5	-0.7
江苏	47968	1129.8	15	1.0
安徽	36708	954.7	1	-5.7

山西及西北地区盆地和平原。2015年12月初与去年同期相比，除银卫平原地下水储存量较去年同期增加，其他盆地和平原地下水储存量均减少或接近去年同期。2015年12月初山西及西北地区盆地和平原与去年同期对比地下水蓄变量见表7。

表 7 山西及西北地区盆地和平原 2015 年 12 月初与去年同期对比地下水蓄变量

行政区划	平原（盆地） 名称	平原（盆地） 面积(km ²)	2014 年 12 月~2015 年 11 月降水		储量变化(亿 m ³)
			降水量(mm)	距平(%)	
山西	大同盆地	6089	444.9	0	-1.0
	忻定盆地	2751	413.7	-6	-0.7
	长治盆地	1169	498.6	-9	-0.4
	运城盆地	5684	613.0	-8	-0.9
	临汾盆地	5048	469.4	-8	0
	太原盆地	4741	381.4	-11	-1.4
内蒙古	呼包平原	7600	325.8	-8	-2.4
陕西	关中平原	21394	554.7	-6	-0.1
甘肃	河西走廊平原	34400	175.1	0	-1.5
宁夏	银卫平原	6573	200.3	0	0.1