

应届生 校园招聘 2019 招聘

求职大礼包

国电集团篇

应届生论坛国电集团版:

<http://bbs.yingjiesheng.com/forum-552-1.html>

应届生求职大礼包 2019 版-其他行业及知名企业资料下载区:

<http://bbs.yingjiesheng.com/forum-436-1.html>

应届生求职招聘论坛 (推荐):

<http://bbs.yingjiesheng.com>

目录

第一章 国电集团简介.....	4
1.1 国电电力公司简介.....	4
1.2 国电电力治理结构.....	5
1.3 国电电力资产构成.....	6
1.4 国电电力大事记.....	6
第二章 国电集团笔试资料.....	9
2.1[笔试] 国电 16 笔经 财经类回忆版.....	9
2.2[笔试] 国电 16 财经类笔试经验.....	10
2.3[笔试] 2017 中国国电集团 人力资源岗 笔试.....	11
2.4[笔试] 20160612 第二批笔试.....	11
2.5[笔试] 国电笔试题目 12.10, 希望能得到面试.....	12
2.6 2015.12.06 国电笔试电气类回忆.....	12
2.7 国电笔经-财务岗.....	13
2.8 2015.12.06 国电计算机类笔试题回忆.....	14
2.9 20151205 财经类笔试题目回忆.....	14
2.10 20151206 首经贸财经类笔试回忆.....	15
2.11 中国国电集团机械类笔试.....	16
2.12 2015 国电集团电气类笔经.....	17
2.13 国电集团机械类笔试小结.....	17
2.14 叫我机智的楼主, 20141207 财务岗笔经拿去不必客气了.....	17
2.15 2014 年 12 月 7 日机考财务岗.....	19
2.16 笔试归来, 分享经验, 攒 RP.....	20
2.17 2014.12.7 国电集团财经类笔试 中国地质大学考点.....	20
2.18 校招 2014.12.08 国电财经类笔试~攒人品.....	21
2.19 2014 国电集团财经类笔试.....	22
2.20 国电集团 北京 人力资源管理 类 笔经.....	23
2.21 国电集团 化学化工类 笔试归来.....	23
2.22 2013.12.08 国电财经类笔试.....	24
2.23 2013 年 12 月 8 日 国电 财经类笔经.....	24
2.24 2012 年 12 月 15 日国电财经类笔经.....	25
2.25 财会类笔试 2012.12.15.....	25
2.26 2012.12.15 国电财经类笔经.....	26
2.27 国电机械类笔试.....	26
2.28 发篇笔经攒人品吧.....	28
2.29 12/15 国电财经类笔试体会.....	28
2.30 国电集团笔试归来.....	29
2.31 攒 rp, 说说今天国电财经类笔试~~.....	30
2.32 2012.12.15 北京笔试经历分享.....	30
2.33 2013 国电集团笔试内容 (其他类).....	31
2.34 攒 RP 发国电财务公司财经类笔经.....	31
2.35 2012 年 12 月 15 日国电财经类笔经.....	32
2.36 财会类笔试 2012.12.15.....	33

2.37 国电集团笔试归来.....34

2.38 国电笔经分享.....34

第三章 国电集团面试资料.....35

3.1[面试] 国电的面试要点.....35

3.2[面试] 国电集团采购专员面试经验分享.....36

3.3[笔试] 国电集团化学化工类面试经验分享.....36

3.4[面试] 会计面试经验.....36

3.5[面试] 设备维护员面试经验.....37

3.6 20151226 国电电力财务岗面经.....37

3.7【攒人品】财务岗面试归来.....37

3.8 国电东北电力有限公司面试 攒人品 给个 offer 过大年.....38

3.9 国电资本面试经过.....38

3.10 河北龙源面试归来!.....38

3.11 国电中山笔试面试经验.....39

3.12 攒 RP 刚才打电话给国电了 关于面试.....39

3.13 国电燃料 25 号上午面试情况.....40

3.14 收到国电东北电力有限公司的面试通知了.....40

第四章 国电集团综合求职经验.....41

4.1 国电建投内蒙能源有限公司一问三木鸡.....41

4.2 经历过才会懂：中国国电集团考录心得.....42

附录：更多求职精华资料推荐.....45

内容声明：

本文由应届生求职网 YingJieSheng.COM (<http://www.yingjiesheng.com>) 收集、整理、编辑，内容来自于相关企业的官方网站及论坛热心同学贡献，内容属于我们广大的求职同学，欢迎大家与同学好友分享，让更多同学得益，此为编写这套应届生大礼包 2019 的本义。

祝所有同学都能顺利找到合适的工作！

应届生求职网 YingJieSheng.COM

第一章 国电集团简介

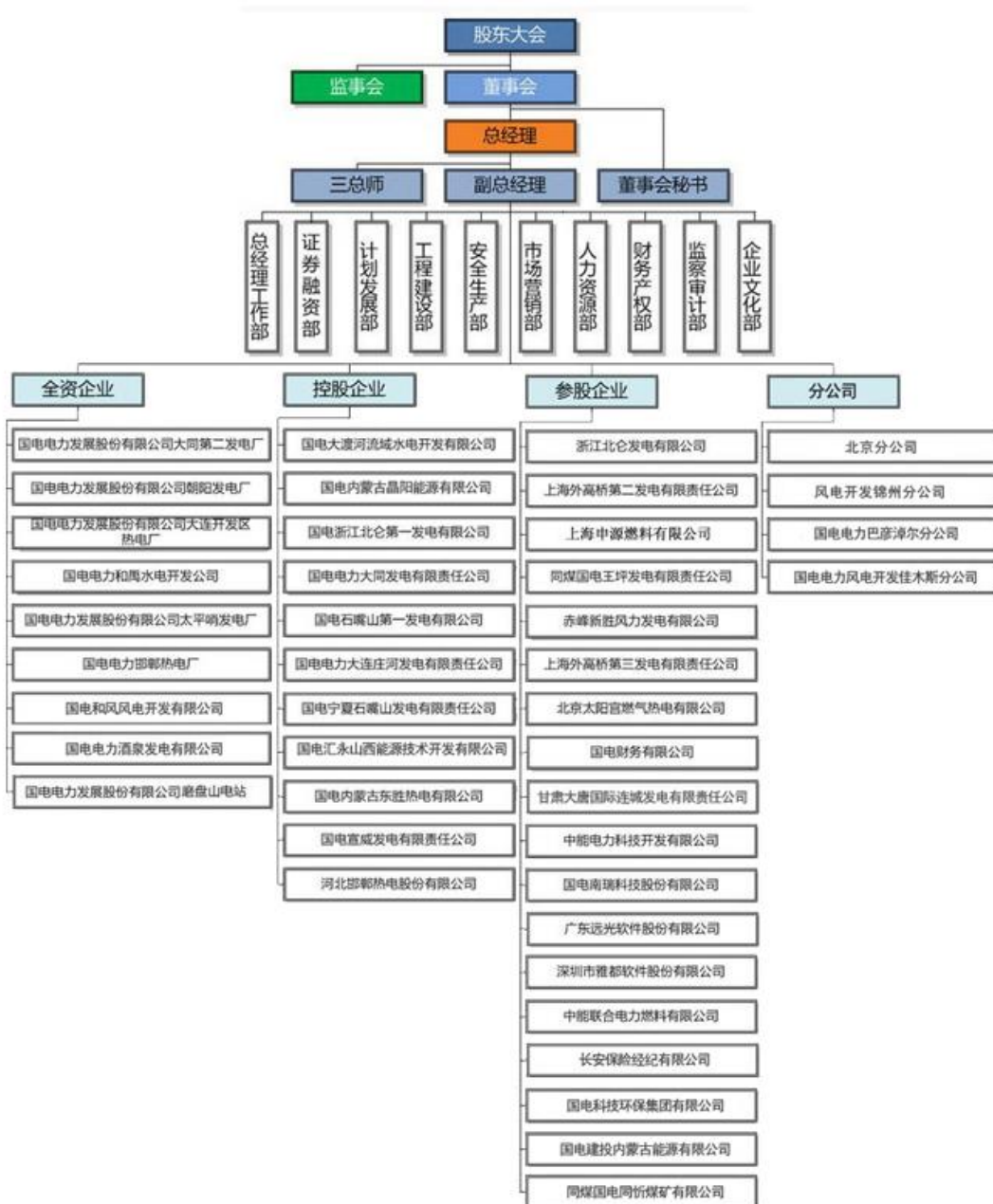
1.1 国电电力公司简介

国电电力发展股份有限公司（股票代码 600795）是中国国电集团公司控股的全国性上市发电公司，是中国国电集团在资本市场的直接融资窗口和实施整体改制的平台。公司于 1992 年经辽宁省经济体制改革委员批准正式成立，1997 年 3 月 18 日在上海证券交易所挂牌上市，2002 年底进入中国国电集团公司。截至 2008 年 6 月底，公司股本总额为 54.48 亿股，其中，中国国电集团公司持股 53.42%，社会公众股东持股 46.58%。

国电电力拥有全资企业 9 家，控股企业 11 家，参股企业 18 家，分公司 4 家。公司资产结构优良，所属发电企业分布在东北、华北、华东、西南、西北等地 11 个省、市、自治区。几年来，公司坚持并购与基建并举的发展战略，公司迅速发展壮大。截至 2008 年 6 月底，公司控股装机容量 1300.05 万千瓦，相应权益容量为 1044.7 万千瓦。

2001 年公司股票进入了“道琼斯中国指数”行列，列国内 A 股上市公司综合绩效第四位，2002 年 7 月入选上证 180 指数，2003 年 12 月进入上证 50 指数，2004 年 3 月进入中信标普 50 指数和 300 指数，连续多年被评为全国上市公司 50 强，2007 年再次入选中国上市公司百强，保持着国内 A 股证券市场综合指标名列前茅的绩优蓝筹股地位。

1.2 国电电力治理结构



1.3 国电电力资产构成



1.4 国电电力大事记

- 2008年8月 根据发改委通知，再次上调火电厂电价。
- 2008年7月 根据发改委通知，上调火电厂电价。
- 2008年7月 朱永芄先生当选为公司董事长，乔保平先生当选为公司副董事长。
- 2008年7月 公司与公司持股 50%的国电建投内蒙古能源有限公司共同受让对鄂尔多斯市铁路投资有限公司的出资权，受让后，公司和国电建投分别按照 70%和 30%的比例对铁投公司出资，并通过铁投公司投资参股蒙冀铁路有限公司，持股比例为 9%。
- 2008年7月 公司与内蒙古汇永能源发展有限公司共同投资建国电汇永山西能源技术开发有限公司，主要负责在山西区域投资开展煤炭资源整合重组工作，公司持股 51%。
- 2008年7月 周大兵先生申请辞去公司董事和董事长职务，李庆奎先生申请辞去公司董事和副董事长职务；公司股东方中国国电集团公司推荐乔保平先生为董事。
- 2008年7月 公司投资的东胜热电项目第二台 33 万千瓦机组投产。
- 2008年6月 公司成立北京朝阳分公司、国电电力风电开发佳木斯分公司和国电电力巴彦淖尔乌拉特后旗分

公司。

- 2008年6月 公司与内蒙古三维资源集团股份有限公司共同投资组建国电内蒙古晶阳能源有限公司，该公司经营范围是多晶硅生产和煤炭投资等，公司持股60%。
- 2008年5月 公司与申能股份有限公司共同投资组建上海申源燃料公司，公司持股40%。
- 2008年5月 公司成立国电电力风电开发锦州分公司，具体负责该区域风电项目的前期工作和项目建设工作。
- 2008年5月 公司决定投资百年人寿保险有限公司，持股8.8%，并列第一大股东。
- 2008年5月 公司接到国资委批复，同意将龙源电力集团公司持有公司的40605.6846万股股份无偿划转给中国国电集团公司持有。
- 2008年5月 公司成功发行分离交易可转换公司债券，债券募集资金39.95亿元，派发权证42746.5万份；债券和权证于5月22日同时上市。
- 2008年3月 公司发行39.95亿元分离交易可转换公司债券获得证监会发审委通过。
- 2008年2月 公司决定按每10股转增10股的比例进行资本公积金转增股本。
- 2008年1月 公司投资的东胜热电项目一台33万千瓦机组投产。
- 2008年1月 公司签订碳减排协议，协议金额为1800万欧元左右
- 2008年1月 陈飞先生辞去公司总经理，董事会聘任高嵩先生为公司总经理。
- 2008年1月 公司办公地址搬迁至北京市朝阳区安慧北里安园19号楼。
- 2007年11月 公司五届二十三次董事会通过了《关于制定公司“十一五”及中长期战略发展规划的议案》。
- 2007年11月 公司投资的庄河公司第二台60万千瓦机组投产。
- 2007年11月 公司决定投资石家庄商业银行，持股20%，为第一大股东。
- 2007年11月 李庆奎先生当选为公司副董事长。
- 2007年10月 公司决定发行40亿元分离交易可转换公司债券。
- 2007年10月 公司成功完成公开增发1.77亿股再融资，融资30.41亿元。
- 2007年10月 公司五届二十次董事会通过了《关于公司治理自查专项活动的整改报告》，标志着公司治理自查活动告一段落。
- 2007年9月 中国国电集团公司收购辽宁省电力公司持有的公司股权过户完毕。
- 2007年9月 公司公开增发获得证监会核准。
- 2007年9月 公司分别成立和禹和和风公司，负责中小水电和风电项目的开发建设，并成立了甘肃酒泉项目公司，负责甘肃酒泉项目前期工作。
- 2007年8月 公司投资建设的庄河公司一台60万机组投产。
- 2007年6月 公司控股股东中国国电集团公司与第二大股东辽宁省电力有限公司签订股权转让协议，受让了辽宁省电力有限公司持有的公司全部股权。
- 2007年5月 根据中国证监会的要求，公司开展公司治理自查活动。
- 2007年4月 公司参股成立王坪项目公司，负责王坪项目的前期工作。
- 2007年4月 公司五届十三次董事会及2007年第一次临时股东大会通过了公开增发不超过4亿股A股的议案。
- 2007年4月 公司五届十三次董事会及2007年第一次临时股东大会通过了发行17亿元短期融资券的议案，同意公司控股子公司国电大渡河流域水电开发有限公司投资双江口项目，收购国电内蒙古东胜热电有限公司50%股权、收购国电建投内蒙古能源有限公司50%股权、收购国电浙江北仑第一发电有限公司70%股权、收购浙江北仑发电有限公司2%股权、收购国电石嘴山第一发电有限公司60%股权、收购国电大渡河流域水电开发有限公司18%股权。
- 2007年4月 公司2003年发行的20亿元可转债累计有19.99亿元可转债转股，剩余未转股转债被公司赎回，公司可转债停止转股，并在上海证券交易所摘牌。
- 2007年4月 公司投资建设的大同三期项目获得核准。
- 2007年3月 公司股价满足可转债赎回条件，公司五届十二次董事会决定赎回未转股的可转债。

- 2007年3月 公司五届十一次董事会通过了投资凌海南小柳风电项目的议案。
- 2006年11月 公司董事会对公司管理层做出重大调整，陈飞先生任公司总经理。
- 2006年10月 公司发行了2006年第一期8亿元一年期短期融资券。
- 2006年9月 公司五届五次董事会审议通过了投资辽宁葫芦岛兴城风力发电项目。
- 2006年9月 公司完成股权分置改革。
- 2006年7月 公司启动股权分置改革。
- 2006年4月 公司四届二十九次董事会审议通过 投资建设河南濮阳秸秆热电项目。
- 2005年12月 公司发行了一年期8亿元短期融资券。
- 2005年11月 公司 2005 年第一次临时股东大会审议通过了投资组建国电大渡河大岗山水电开发有限公司并投资大岗山水电站。
- 2005年11月 公司 2005 年第一次临时股东大会审议通过了公司控股子公司国电大渡河流域水电开发有限公司投资深溪沟水电站。
- 2005年8月 公司四届二十五次董事会审议通过了公司与同煤集团合作建设同忻煤矿。
- 2005年7月 大同发电公司第二台60万千瓦机组于提前六个月正式投产。
- 2005年4月 大同发电公司第一台60万千瓦机组顺利提前109天投产。
- 2004年11月 确定投资庄河项目的比例。
- 2004年11月 公司控股股东中国国电集团公司完成在中国登记结算有限责任公司的过户手续。
- 2004年9月 公司投资的上海外高桥第二发电有限责任公司2号机组（90万千瓦）投产。
- 2004年7月 公司投资甘肃连城项目。
- 2004年7月 公司股东大会对公司董事会和经理层的对外投资及担保额度进行授权。
- 2004年7月 公司2004年第二次临时股东大会审议通过了投资北京太阳宫项目的议案。
- 2004年6月 公司投资的国电宁夏石嘴山发电有限责任公司4号机组（33万千瓦）、国电宣威发电有限责任公司10号机组（30万千瓦）投产。
- 2004年4月 公司投资的上海外高桥第二发电有限责任公司1号机组（90万千瓦）投产。
- 2004年4月 公司开始对邯郸股份合并报表。
- 2004年4月 公司实施资本公积金转增股本方案，每10股转增6股。
- 2004年3月 公司投资的瀑布沟项目获得国家批准，正式开工。
- 2004年3月 公司2003年度股东大会通过投资上海外高桥三期、宣威七期及大同三期等项目的议案。
- 2004年1月 公司可转债进入转股期。
- 2004年1月 公司控股子公司国电宣威发电有限责任公司9号机组（30万千瓦）投产。
- 2003年12月 公司进入上证50指数。
- 2003年12月 公司第五次临时股东大会通过控股邯郸热电35%股权、投资邯郸热电扩建工程以及庄河电厂一期工程的议案。
- 2003年12月 公司投资的上海外高桥第二发电有限责任公司一号机组并网发电。
- 2003年12月 公司控股子公司国电宁夏石嘴山发电有限责任公司3号机组投产。
- 2003年10月 公司参股的国电南瑞科技股份有限公司上市，公司为该公司第二大股东。
- 2003年7月 2003年7月，公司控股子公司国电宁夏石嘴山发电有限责任公司2号机组投产。
- 2003年7月 公司成功发行20亿可转换债券。
- 2003年 被《上市公司》杂志评为上市公司50强，列第27位；被评为“中证亚商”50强，列第42位。
- 2002年12月 中国国电集团公司正式挂牌成立，原国家电力公司持有的公司34%股权通过行政划拨方式划转至中国国电集团公司，同时，持有公司9.9%股份的龙源电力集团公司也划归至中国国电集团公司，成为其全资子公司，中国国电集团公司成为公司控股股东。
- 2002年12月 公司控股子公司国电宁夏石嘴山发电有限责任公司1号机组投产。
- 2002年12月 公司拟发行20亿可转换债券通过中国证监会审核。

- 2002年9月 2002年第三次临时股东大会通过了10:7公积金转增股本方案,公司总股本扩张到140229.27万股。
- 2002年7月 进入上证180指数。
- 2002年2月 2001年度股东大会通过关于受让浙江北仑发电厂二期、上海外高桥发电厂二期、宁夏石嘴山发电厂出资权并投资建设大同第二发电厂二期工程的议案。
- 2002年 被《上市公司》杂志评为上市公司50强,列第29位;被评为“中证亚商”50强,列第33位;在中证报和清华大学举办的沪深两市共计1083家上市公司综合绩效排行中,名列第四名。
- 2001年12月 2001年第二次临时股东大会通过关于受让云南宣威发电厂五期、贵州黔北发电厂出资权及投资建设云南宣威发电厂六期工程的议案。
- 2001年3月 进入了道琼斯中国指数股行列,并被评为最具发展潜力的上市公司之一。
- 2001年3月 公司完成10:8资本公积金转增股本,总股本增加到82487.81万股。
- 2001年 被《上市公司》杂志评为上市公司50强,列第29位;被评为“中证亚商”50强,列第39位。
- 2000年11月 公司10:8配股正式完成,此次配股后,公司股本达到了45826.56万股。大连经济技术开发区热电厂二期、桓仁发电厂、太平哨发电厂、大同第二发电厂、国电大渡河水电开发公司51%股权等发电资产以及龙源电力环保技术开发公司、烟台龙源电力技术有限公司、中能电力科技开发公司、龙源电气公司、龙源电力技术工程公司和龙威发电技术服务有限公司等高科技企业作为配股资产进入公司,公司装机容量增长6.1倍,总资产增长11倍,总股本扩张1.8倍。
- 2000年10月 中国证监会审批通过公司配股方案。
- 2000年9月 发起设立北京国电商务网有限公司,参股上海复旦网络工程有限公司、珠海远光新纪元软件产业有限公司、深圳市雅都图形软件有限公司。
- 2000年7月 发起设立国电南瑞科技股份有限公司,公司为第二大股东。
- 2000年4月 公司三届三次董事会通过10:8配股预案。
- 2000年1月 国家电力公司成为公司控股股东,公司更名为国电电力发展股份有限公司。
- 2000年 被《上市公司》杂志评为上市公司50强,列第35位;被评为“中证亚商”50强,列第39位。
- 1999年5月 公司10股送5股,股本增加到25459.2万股。
- 1999年5月 公司成功收购朝阳发电厂2×20万千瓦机组。
- 1999年1月 公司租赁经营大连经济技术开发区热电厂二期2×5万千瓦机组。
- 1999年 被评为“中证亚商”50强,列第26位。
- 1998年8月 公司10股送6股,股本增加到16972.8万股。
- 1998年4月 公司10股送3股,股本增加到10608万股。
- 1997年7月 公司租赁经营朝阳发电厂2×20万千瓦机组。
- 1997年5月 公司10股送3股,转增3股,股本增加到8160万股。
- 1997年3月 公司前身大连东北热电发展股份有限公司上市,上市初总股本5100万股,流通股1280万股。

第二章 国电集团笔试资料

2.1[笔试] 国电16笔经 财经类回忆版

本文原发于应届生BBS,发布时间:2016年12月17日

地址: <http://bbs.yingjiesheng.com/thread-2086258-1-1.html>

10号上午参加的国电的笔试,给自己攒人品,希望可以进面试。笔试题目分三部分,第一部分行测,第二部分专业知识,第三部分性格测试

第一部分：行测具体考的内容和前几年基本一致，大概就是言语、数量分析、逻辑分析、资料分析这些，

1.言语题和国考省考的稍有不同，因为除了排序题，选词填空题还有病句题，好像还有标点符号题（这个我不确定，因为我参加国电和中石化的笔试都在这两天，可能记混了），做完言语的感觉特别像高中语文。

2.数量题，基本就是和公务员行测差不多，数字题，找规律，还有计算题，速度很重要，毕竟 60 分钟，75 题，很考验速度的，而且我被分到的那个考场的电脑很奇怪，电脑屏幕朝上，全程俯视做题，特别不习惯，楼主就是



做题速度跟不上，想哭。

3.逻辑分析感觉还好，就是图形推理，还有的题型类似于管综逻辑考试的逻辑题，总体不难，考的是速度



4.资料分析，谁跟我说资料分析不难的，心塞，难度貌似比以前年度提升了不少，我只做过 11-13 年国电的真题，那里面资料分析确实超级弱鸡，所以有点轻敌吧，不简单

第二部分：专业知识

考的内容会计，财管，税法之类的，涉及的 cpa 并不多，考过 cpa 会计和税法的人表示很多题目并没有见过，很多理论知识，楼主表示忘记差不多了，

第三部分：性格测试

就看你自己咋选了，这部分不及时，不难的



希望让我过把，进面试吧，保佑保佑

2.2[笔试] 国电 16 财经类笔试经验

本文原发于应届生 BBS，发布时间：2016 年 12 月 11 日

地址：<http://bbs.yingjiesheng.com/thread-2084557-1-1.html>

12 月 10 号的考试，貌似和报名中间间隔了很久，考试给出的官方时间是 9 点到 11 点半

考试分成三大部分，行测，专业课以及性格测试

考试是不允许带计算器的，行测部分系统里面也打不开电脑计算器，专业课部分系统提供计算器


行测一共是 60 题 60 分钟，都是单选

和公务员差不多的题型，要注意把握时间，最后的材料分析不是太难，所以前面不要浪费太多时间在不会的题目上面，要不然最后的材料分析比较简单就浪费了

专业课印象中是 75 分钟 60 题，囊括了会计、审计、税法、金融、经济学，不过总的来说会计占比最多，其他科目每科大概也都不超过 5 题

专业课题目还是比较基础的，没有 CPA 的难度，基础知识把握牢固就够了



性格测试头一次碰到限时的 ，20 分钟，不过都能选完的
你要是几个情景选的都是是一样的程度答案，最后还会跳出来让你选最符合和最不符合的


2.3[笔试] 2017 中国国电集团 人力资源岗 笔试

本文原发于应届生 BBS，发布时间：2016 年 12 月 11 日

地址：<http://bbs.yingjiesheng.com/thread-2084555-1-1.html>

露珠考试之前在应届生上没咋找到关于人力资源岗的笔经，昨天（12.10）上午考完，现



在想来简单记录一下~真的很简单  因为露珠记性不太好，给小伙伴萌一个参考吧
第一部分、行测（75 题 70min）题目难度还好，最后有两篇资料分析，一篇是计算类型的，一篇是阅读理解类型的~大家要注意时间，不会的跳过

第二部分、专业知识（70or60 题？ 60min）40 单选、20or10 多选、10 判断；考了管理学跟人力资源管理方面的专业知识，有的还挺细~具体的知识点露珠现在只记得 6 西格

玛 

第三部分、性格测试 介个没啥好说的

总体来说题目难度不大，但是露珠看参加考试的名单，竞争很激烈啊~~虽然好多人没去



露珠只记得介么多了，欢迎记性好的小伙伴来补充 

2.4[笔试] 20160612 第二批笔试

本文原发于应届生 BBS，发布时间：2016 年 6 月 12 日

地址：<http://bbs.yingjiesheng.com/thread-2045299-1-1.html>

今天下午笔试题目包括两部分：行测和性格测试。共 95 分钟。行测：70 道题，70 分钟；包括言语理解，数字图

形推理，数量计算，逻辑推理，以及三篇资料分析
性格测试：25 分钟，不计分

2.5[笔试] 国电笔试题目 12.10，希望能得到面试

本文原发于应届生 BBS，发布时间：2016 年 12 月 10 日

地址：<http://bbs.yingjiesheng.com/thread-2084349-1-1.html>

今天 9 点机考，提前点到，因为要拍照。估算我们这边考场具体大概有 9 间教室吧，每间教室 45 人左右，大概 400 多人？签到的时候看了下名单，因为我考的是其他类，名单上没几个，毕竟招的也少，希望不要做炮灰（毕竟是国企，怕内定好了）。

共分为三部分：

1:行测 言语，数量关系、逻辑判断、思维题目（计算题）、资料分析（考了熔断机制，基本上不用算，比较简单）

主要还是时间不够 75 分钟 75 题。

2:专业类：单选，多选，判断（考的内容主要是管理学、计算机、法律、电力等），那些电力、和计算器方面的题目完全蒙的（宝宝完全不知道啊），页面出现了计算器（可能别的专业需要用到）

包括永和大典的编纂者，波士顿矩阵（瘦狗类型），最早修建的石窟，洛克希德法，单程记忆合金，生死场作者（出题人是多爱萧红，去年也考到了她），6s 管理与 5s 管理，数据仓库，zigbee, rfid,三山三岳，电力设备避雷器，零和博弈，帕累托，文心雕龙，pest 分析法，老舍作品，usb3.1 电压电流功率，唐朝盛世

3.性格测试

第一次发帖，希望以后对考试的同学有所帮助吧，也希望能进面试，求 offer 啊!!!

2.6 2015.12.06 国电笔试电气类回忆

本文原发于应届生 BBS，发布时间：2015 年 12 月 17 日

地址：<http://bbs.yingjiesheng.com/thread-2022480-1-1.html>

第一大块行测不多说，75 题，言语理解 10 题，数量关系 20 题，逻辑推理 20 题，资料分析 15 题，具体题量记不清了，做题策略很重要，数量关系放最后做，或者蒙，要不然肯定来不及。第二大块专业知识，有单选，多选，判断。没有计算题，都是概念，分类等。主要分布在电机学，模电，输电，继电保护。电机学的里面的异步电动机很重要，还有变压器，同步只考了两题。继电保护我没学过，只把百度百科看了一下，嘿，还真考到一题多选。数电把什么寄存器，半加器，全加器的概念要清楚，各个引脚作用最好搞明白，卡诺图考了结构特点。模电记不得了，考得较少。

第三部分性格测试，就不谈了，不计分。

接到江苏龙源的面试通知，希望自己能够顺利通过面试哈。

2.7 国电笔经-财务岗

本文原发于应届生 BBS，发布时间：2015 年 12 月 11 日

地址：<http://bbs.yingjiesheng.com/thread-2020228-1-1.html>

12 月 5 号在本校图书馆考了国电的笔试，特发笔经攒攒人品也是为后来人谋福利

线上考行测答不完的节奏，接下来是专业课然后是心理测试着重说一下专业课：

题型单选 1.5 分/题 多选 2.5 分/题 判断 1.5 分/题

下面是我觉得比较难的，剩下的裸考也能对一点都不难

- 1 送达审计
- 2 价格消费曲线
- 3 等级筹资理论
- 4 逃税罪
- 5 纳什均衡
- 6 审计类型
- 7 税率要素
- 8 帕累托最优条件
- 9B-S 模型
- 10 期权包括
- 11 效用理论
- 12 资产运用效率
- 13 自由贸易区
- 14 需求定律
- 15 经济指标
- 16 经济调节机制划分
- 17 无形资产审计
- 18 贡献毛益
- 19 成本效能
- 20 经营安全率
- 21 权益乘数
- 22 变动性销售费用
- 23 财务危机预警
- 24 财务危机三个阶段

下面附上国电题库，差不多这个难度仅供参考

2.8 2015.12.06 国电计算机类笔试题回忆

本文原发于应届生 BBS，发布时间：2015 年 12 月 18 日

地址：<http://bbs.yingjiesheng.com/thread-2018591-1-1.html>

参加了 12 月 6 日的国电考试，考场在北京培黎学院，上机笔试。三个小时，九点到十二点，共 155 题。65% 是专业计算机题，35% 是国电相关知识和行测。其中行测有两道大题材料计算题，还有几道选择合适的词汇的题，还有两三道找数字规律的题。我还依稀记得几道题如下：

1. 三集五大中的三集是什么？
2. 2015 年全球五百强中的中国企业中，国电占第几？选项有 5,7，3,2，正确答案不知道蒙的
3. 下列哪个是用来连接不同网络的？选项有 集线器，网卡，中继器，路由器
4. 路由器用在那一层？
5. 下列哪个是国电企业文化？选项大概有以人为本，奉献行业之类
6. 还有一个问题是什么忘了，也是问国电文化的，答案貌似是服务更优质，大家可以查查。
7. 哪个交流电工程未完工？选项有 xxx-浙江，xxx--浙西，xxx--xx 坝，xxx 是我忘了的地名，貌似选浙西
8. 下列哪些是计算机网络的拓扑结构？选项有顺序结构，环形结构，线性结构等
9. 哪个地方有九大工程之类，答案貌似是西藏。
10. 无向图邻接表和有向图邻接表的区别，数组是否对称之类
11. 已知中序遍历，后序遍历，求先序遍历
12. 还有请求分页和分页存储的区别
13. 下列哪个数组不是前缀码，貌似是这个题目
14. 下列哪些协议用在应用层？

大概就这些，考的挺细的，给后来人做参考。8 号分数就出来了，在等面试通知，过不过看命了。

2.9 20151205 财经类笔试题目回忆

本文原发于应届生 BBS，发布时间：2015 年 12 月 7 日

地址：<http://bbs.yingjiesheng.com/thread-2017923-1-1.html>

9: 00~11: 30 考点有 16 个考场，每个考场 40 人左右。我们考场弃考的有将近 10 个吧。最关键的试题，同往年一样，三部分，行测、专业知识和性格测试。行测 75 题，专业 60 题，行测 12 页。时间分布记不大清了。

行测 75 题，包括言语理解、排序、数字关系、图形推理、逻辑推理、最后资料分析，觉得计算类题目占的比重稍高。各种类型题目交叉出现，顺序不一。

专业类题目，会计、审计知识我感觉可以占到 70% 左右，剩余 30% 的金融类就看运气啦~ 会计审计考到的内容

- 1 借贷记账法起源时，会计科目分为资金来源资金占用？属于资金占用的全记借方？等相关；
- 2 财务控制功能分类？指导、制度、收支、售后？
- 3 审计分类？国家、局部、内部、社会
- 4 逃税？也叫偷税罪？
- 5 营改增，金融保险和生活服务业税率？
- 6 帕累托最优？生产最优？质量最优？交换最优？
- 7 国家扩大支出量=税收增加额，国民收入增加=税收增加额(因为没学过金融，不知道题目有没有记错)，问什么

乘数，公共支出？税收？预算平衡？

8 很简单的，会计要素(资产、费用等)的增加记借方还是贷方？

9 账务处理程序简单来说就是登记会计账簿程序？

10 财务报表按编制范围分为 个体？合并？

11 自贸区 什么静态影响 动态影响，考查的是哪项静态影响最明显？选项有“贸易集聚效应”“贸易扩张效应”“市场扩张效应”(这个题目记不全了，因为也没看懂~~)

12 哪些计入管理费用？选项有外购动力，外购燃料，

13 制造成本包括生产过程中耗费的直接材料、直接人工、制造费用等。

14 判断，送达审计的概念。

15 财务规划，需要分析哪几张报表？选项有损益表、资产负债表、现金流量表等等

16 按反映的经济内容分，反映经营成果和现金流量的报表称为：效益报表？动态报表？

17 专用记账凭证分为：收款凭证，付款凭证，转账凭证

18 经济按什么什么分类， 市场经济 计划经济？

19 宏观经济学包括宏观经济理论、宏观经济政策和计量工具，哪些理论是宏观经济理论：经济增长理论？经济政策理论？消费函数理论？政策工具理论？

20 考了哪项不是资产负债表日后调整事项。

21 错账更正方法，既用红字又用蓝字更正，综合调整法？只改账簿不改会计科目，补充登记法？

22 资产运用效率，哪项不体现？固定资产周转率、流动资产周转率等

23 哪项为负债类科目，应付工资。

24 哪项为流动资产，应收账款。

25 计算题，贷款 25 万分 25 年还，采用每月偿还等额本金+应付利息的方法，已还完 10 万，本月还了 2000，问 月利率多少？7.8‰

26 会计核算方法包括 核算？督导？检查？分析？

27 杜邦分析法分解成三个部分，其中财务杠杆权益乘数表示偿债能力？营运能力？盈利能力？

28 财务危机预警作用不包括：财务治疗？财务决策？

29 财务预警包括哪几个阶段 潜伏？发作？预警？

30 优序融资理论，证券市场中优先选择可转换债券？

31 财务管理就是指资金筹集、投资和运营以及利润分配管理。

32 企业财务报表包括：损益表，资产负债表，现金流量表，附注说明。

33 流动比率 流动资产÷流动负债

34 边际贡献(题目用的名称是贡献毛益)考查了单位贡献毛益，总的贡献毛益等

35 经营安全的比率，应该是类似于安全边际率的概念，20%30%40%50%~~~

36 小规模纳税人划分标准，年应税销售额大于 50？80？

回忆起来的就这么多啦~其实回忆过程还蛮痛苦的，那种就在脑海里却偏偏很模糊看不清的感觉实在是太挠人啦~还有就是想起来题目却发现自己做错的郁闷。

总体感觉，不论是行测还是专业知识，题目涉及范围都比较广。行测涉及了好多种题型，专业知识也是从会计凭证、到会计报表，还有金融经济类知识~但今年考题中经济法好像没有涉及~题目多少排序(我印象中哈~)：会计、经济、审计、税法~我觉得复习起来真的还是有点难度，但是还是要一步一步计划复习自己薄弱的地方。

2.10 20151206 首经贸财经类笔试回忆

本文原发于应届生 BBS，发布时间：2015 年 12 月 6 日

地址: <http://bbs.yingjiesheng.com/thread-2017613-1-1.html>

感谢论坛里前辈里留下的资料, 回馈论坛, 希望能有好消息

考试时间: 9:00—11:30, 机考, 分为行测(75mins, 75题)、专业类(60mins, 60题)、性格测试三个部分。行测时间会有一点紧张。专业题目时间很充足, 40道单选, 每题1.5分; 10道多选, 每题2.5分; 10道判断。性格测试都一样, 不限时, 不计入成绩。

专业题涉及会计基础、财管、审计、经济学。会计部分大概是会计从业/初级会计的难度, 比较基础, 个人感觉财管和经济类的题目比重还挺大的。

能回忆起来的专业题目:

- 1、借贷记账法的账户结构
- 2、会计账务处理差错更正
- 3、账务处理程序概念、
- 4、专用记账凭证包括: 收款凭证、借款凭证、原始凭证、转账凭证
- 5、税率包括: 累进税率、比例税率、定额税率、差额税率
- 6、逃税罪定义、内容(判断题)
- 7、营改增, 金融业税率 6%?
- 8、财务危机 恶化阶段? 潜伏阶段? 预警阶段? 发作阶段?
- 9、财务危机预警系统作用不包括以下哪项? 决策作用?
- 10、杜邦分析
- 11、帕累托最优是指?
- 12、会计职能? 核算 监督
- 13、我国审计分类 国家审计? 部门审计? 社会审计? 局部审计?
- 14、财务报表日后调整事项不包括下列哪项
- 15、技术经济指标分类
- 16、财务决策按所处的条件分类分为?
- 17、1997年期权定价理论理论获诺贝尔奖, 该理论中的期权指?
- 18、乘数效应概念、分类
- 19、下列属于负债类科目的是
- 20、流动比率定义
- 21、反应居民消费结构比重的有 恩格尔系数?
- 22、由地税负责征收的税种有 车辆使用税? 消费税? ……
- 23、最早的接待复式记账法出现在意大利, 下列关于它的说法错误的是?
- 24、下列属于管理费用的是
- 25、价格消费曲线的定义(判断题)
- 26、会计科目 会计要素
- 27、宏观经济学包括哪些理论

欢迎补充!

2.11 中国国电集团机械类笔试

本文原发于应届生 BBS, 发布时间: 2014 年 12 月 15 日

地址: <http://bbs.yingjiesheng.com/thread-1934372-1-1.html>

2月7号参加完国电集团的笔试, 笔试形式为机试,
笔试内容: 综合测试, 专业测试。其中综合测试为75题, 时间为60分钟, 内容为行政能力测试。
专业测试为60题; 其中单项选择为40题, 多项选择为10题, 判断为10题, 时间为60分钟, 主要考查的是与机械相关的内容, 偏机制, 主要是齿轮、齿轮传动和材料。
还在焦急的等结果。。考场都是空的, 我是15号, 前面只来了三个人, 后面也只有几个人, 估计三十个人里面只来了6个人左右。
已经有人收到结果了, 难道给挂了?

2.12 2015 国电集团电气类笔经

本文原发于应届生 BBS, 发布时间: 2014 年 12 月 12 日

地址: <http://bbs.yingjiesheng.com/thread-1933047-1-1.html>

笔试形式: 机试, 地点: 常州信息职业技术学院 (我报考的是常州的)
笔试内容: 行测 (75 道题, 时间为 75 分钟), 专业测试 (60 道题, 时间为 55 分钟, 单选 40+多选 10+判断 10) 性格测试: 20 分钟
行测内容: 言语理解+数量关系+图形推理+数字推理+定义判断+资料分析。题量太多, 尤其是数量关系题, 来不及做, 后面的资料分析全是蒙的, 策略失误!
专业内容: 电机学+模电+数电+继电保护, 都是基本感念, 这部分用时较少, 25 分钟做完, 不能提前提交, 必须做满 30 分钟。
性格测试很简单, 内容很多重复!

2.13 国电集团机械类笔试小结

本文原发于应届生 BBS, 发布时间: 2014 年 12 月 10 日

地址: <http://bbs.yingjiesheng.com/thread-1930981-1-1.html>

笔试形式: 机试。
笔试内容: 行测 (75 道题, 时间为 75 分钟), 专业测试 (60 道题, 时间为 75 分钟, 单选 40+多选 10+判断 10)
行测时间比较紧, 因为不允许带计算器, 好多题目都只能估算。有 15 个材料分析题。前面有一部分考国电集团的一些基本知识。
专业测试内容为机械专业的相关知识, 而不是网上之前所说的电力知识。涉及课程包括材料 (比较多), 机械设计 (齿轮, 带轮), 机械制造等方面的知识。

2.14 叫我机智的楼主, 20141207 财务岗笔经拿去不必客气了

本文原发于应届生 BBS, 发布时间: 2014 年 12 月 9 日

地址: <http://bbs.yingjiesheng.com/thread-1930868-1-1.html>

为神马让乃们叫我机智的楼主呢, 这是因为....楼主周日在考场点击鼠标纠结 ABCD 的时候, 电光火石响叮当之间, 灵机一动, 发现准考证背面是空白的耶~于是没有犹豫的, 楼主灵机又一动, 把题目写写画画记了下来, 现在拿来和大家分享一下(就假装我有超强记忆力好了...木有哈哈), 排排坐吃果果什么的最有爱了木有!

_____快看快看这是分割线_____

行测:

90min 70 道题, 自己算一下平均每道题基本就一分钟左右, 于是.....楼主就! 傻叉了...后面时间极度紧张, 本着三长一短就选短三短一长就选长 BC 永远萌萌哒 的原则, 在五分钟内迅速过了十道题.....不过资料题倒是很简单, 分分钟搞定

专业题(嗯, 靠谱儿):

先说一下, 楼主之前看别人的笔经说专业知识会考会计 财管 审计 保险 金融 经济等等等等但是可能今年有变化吧, 今年考的内容主要如下:

首先木有发现保险的东西;

然后会计部分, 有中财的东西自不必说, 会计原理中的基础知识点以及成本会计的内容也会涉及;

其次, 审计会考, 但内容不多, 有的算常识了, 看到题目应该都不会选错;

接着是税法;

最后是经济和金融的知识。

我记录的知识点是单多选五分之四的内容, 因为剩下的五分之一以及判断真心容易, 根据前面做过的选择, 有的也能用你华丽的智商猜出来, 所以就没写。楼主相信你们么么哒 (ノ ε `)

1.账簿种类, 这次考了序时账(按记录内容不同序时账可以分为哪些)

2.会计信息系统层次

3.自制原始凭证分类

4.成本分析方法

5.定额成本法

6.成本控制、分类以及决策

7.财务政策分析

8.长期负债筹资(给了几个选项, 问哪个属于长期负债筹资)

9.技术经济学(概念、种类、指标)

10.资源经济学

11.帕累托最优

12.乘数效应

13.景气指数

14.经济学两大主要分支

15.新消费理论两个增长维度

16.企业所得税优惠方式

17.纳税筹划(避税漏税偷税节税的区别)

18.税率种类

19.税收法规(这次问了哪个是税收程序法)

20.现代审计学科体系

21.审计评价基本原则

22. 审计与会计的联系

_____又是分割线哎呦喂呀_____

嗯 说我不是来攒人品我自己都不信
祝各位都能走上人生巅峰 奏是这么任性的祝福

THE END

2.15 2014 年 12 月 7 日机考财务岗

本文原发于应届生 BBS，发布时间：2014 年 12 月 9 日

地址：<http://bbs.yingjiesheng.com/thread-1930597-1-1.html>

露珠的记性没那么好，记不住那么多题，所以就简单说一下好了，也当攒个人品了~~~

我是东北的，不过报的是华北地区公司的财务岗，只要一个哦~~~好珍贵的



我是在黑龙江省哈尔滨工程大学考的，不熟悉地形的最好早点去，提前半小时进考场，拍照，然后登录系统到时间后，开始答题，先是行测，貌似 70 分钟？行测这个东西，真得好好的练啊，什么国考啊，省考啊，

各大国企招聘，银行考试等等，都考行测~如果行测练好了，那基本上任何公司的笔试都会成功了一半



我觉得，这次的行测题，总体来说不难，但是呢，露珠虽然是学会计的，数学一直不怎么好 这次的行测，数学运算 20 道题不说了，什么路程、面积、时间运算啥的，一直是弱项啊，臣妾真的不太会啊，所



以基本靠蒙 然后呢，你数学运算是 20 道也就算了（比国考还多），还有 20 道的思维策略！基本上是




动脑筋算数啊，几刀切几块啊，概率之类的题~~当然，也许是有技巧的，不过笨笨的露珠不太会




行测我是勉强做完+蒙完

然后是 60 分钟的专业课，应该是这个时间？专业课的题呢，真的是不难的，基本上都是基础知识，会计的

居多，中间会有一些经济学，税收，审计之类的题，我没记住也带不出来，所以不敢乱说  我专业课答的很快，建议大家掌握好时间，别太快，当然，你要是实在不会，那也不能腾时间~~

在大概 11 点左右（我们这次是 9 点开考，11 点半结束）大伙陆陆续续走了很多，露珠很吃惊：之前看论坛

不是说有性格测试么？为嘛大家走的那么快，性格测试都不答么  我怀着忐忑的心情坐到了 11 点 10 分，这时考场上只剩下三个人了~~~我快速答完了性格测试，然后也粗来鸟~~~

希望大家有好消息，也希望自己能有好消息~~~

2.16 笔试归来，分享经验，攒 RP

本文原发于应届生 BBS，发布时间：2014 年 12 月 7 日

地址：<http://bbs.yingjiesheng.com/thread-1929233-1-1.html>

13 年毕业国电笔试有些特殊原因没去，两年过去了，我又投了简历，没想到它会给笔试机会。上午笔行测 75 题，专业好像是 60 题（单选、多选、判断），性格测试行测数量关系题貌似很多，前面做的还可以，后来发现时间不够了就蒙了很多，资料分析还是比较简单的。专业题设计了很多专业，我报的会计，为啥会考经济和金融呢？和我预想的考会计专业计算题大相径庭，估计是照顾相关专业的学生吧。总之很多蒙的。时间富富有余，提前 20 分钟交卷。性格测试按着自己的性格做了。不知道能不能进面试，最终入围

2.17 2014.12.7 国电集团财经类笔试 中国地质大学考点

本文原发于应届生 BBS，发布时间：2014 年 12 月 7 日

地址：<http://bbs.yingjiesheng.com/thread-1929084-1-1.html>

考试于 9:00 开始，11:30 结束。分为三大环节：（1）行政能力测试，75 分钟，题量 75 道单选，包括言语理解、数量关系、逻辑推理和资料分析。（2）专业知识，50 分钟，题量 60 题，包括 40 道单选，10 道多选，10 道判断，知识面为会计基础、审计学以及经济学基础，没有考察保险知识。（3）性格测试，25 分钟，72 题。每个环节都可以提前交卷。下面具体讲讲专业知识的考点。

- （1）复试记账：选项“不需试算平衡”表述错误
- （2）资产负债率的概念
- （3）游资的概念：投机性短期资本

- (4) 审计评价的基本原则包括：依法评价？客观评价？谨慎评价？
- (5) 价外税简化税率：纳税人分一般纳税人和小规模纳税人？一般纳税人税率 17%、13%？小规模纳税人税率 3%-7%？出口货物适用零税率？
- (6) 三栏式账簿的栏目有：借方？贷方？余额？总额？
- (7) 下列哪项属于收入类科目
- (8) 纳税前筹划减税 叫 “筹划性”
- (9) 税率包括：累进税率？比例税率？定额税率？随机税率？
- (10) 审计评价包括效益性？真实性？合法性？实用性？
- (11) 企业景气指数的临界值
- (12) 消耗与成果比较所得到的指标属于：百分率表示法？双计量单位表示法？
- (13) 下列企业所得税优惠中，属于直接优惠的是：再投资退税？税收扣除？
- (14) 按财务控制时序的控制方式是：事后控制？纠正性控制？
- (15) 税收的职能包括？
- (16) 期间费用包括：销售费用？管理费用？财务费用？
- (17) 我国曾用过的复式记账法有？左右记账法？增减记账法？复式记账法？收付记账法？
- (18) 雷达图的说法不正确的是？
- (19) 技术经济指标分类：直接指标与间接指标？价值指标与实物指标？综合指标与单项指标？数量指标与质量指标？
- (20) 属于长期负债筹资的是：融资租赁筹资？
- (21) 乘数效应的类型不包括：利润乘数？
- (22) 更正错账的方法包括：划线更正法？红字更正法？补充登记法？
- (23) 属于税收程序法的是：中华人民共和国税收征收管理法？
- (24) 避税的概念
- (25) 属于无形资产的有：非专利技术？商誉？
- (26) 固定资产折旧的计算方法不包括：随机折旧法？
- (27) 经济学流行的两大分支：微观经济学和宏观经济学？
- (28) 审计学科四个分学科：理论审计学？审计技术学？应用审计学？发展审计学？
- (29) 资源经济学的三大主题：效率？最优？可持续性？可发展性？次优？
- (30) 根据各种财务报表,分析并预测公司的 财务收益和风险,为公司的业务发展、财务管理政策制度的建立及调整提供建议属于：经营管理分析？财务政策分析？
- (31) 原始凭证填写的技术要求：无角分的可以不写 0？
- (32) 序时账簿按记录内容分为：普通日记账和特种日记账？
- (33) 按照会计要素的具体类别而设置的分类账户进行登记的账簿：分类账簿？明细账簿？
- (34) 会计信息系统的最高层次是：会计决策支持系统？
- (35) 属于非流动负债的是：应交税费？应付债券？
- (36) 审计职能不包括：经济监督？经济鉴定？经济评论？
- (37) 自制原始凭证中，不属于按其填制手续不同分类的是：记账编制凭证？一次凭证？
- (38) 不属于定额成本法的是：盘存法？限额法？盘存法？实际发生法？

2.18 校招 2014.12.08 国电财经类笔试~攒个人品

本文原发于应届生 BBS，发布时间：2013 年 12 月 13 日

地址: <http://bbs.yingjiesheng.com/thread-1800663-1-1.html>

接到笔试通知后一直加班, 几乎没有时间复习。就在考试的前一晚熬夜看了下成本会计, 可惜成本会计部分考得很少, 很简单。笔试内容主要有三大部分

1 行测。比较难, 言语 10 道左右吧, 记不太清, 判断推理 20?, 数字运算, 图形, 都有涉及。楼主行测烂, 没有很认真做, 基本靠蒙, 学弟学妹们不要学啊。行测很重要的, 几乎每个笔试都要考, 大家好好准备。

2 专业测试。不算难, 都是基础知识, 可惜楼主本科的内容几乎都忘光了。好啦, 考不过你们啦, 我就是一打酱油的。成本会计, 财务管理, 税法, 经济法, 保险, HR, 财政学, 经济学都有涉及, 个人感觉财务管理占的比重大。什么杜邦分析, 货币时间价值之类的都有考到。

3, 性格测试。没有什么好说的, 怎么样就怎么样, 不要纠结, 不要试图欺骗计算机啦。

看以前的笔经是有英语的, 我还偷笑了一阵。结果今年没有, 感觉被坑了。考场安排很合理, 每个类别分开坐, 我旁边坐的是个化工类帅哥, 看他行测做得飞快, 我就心酸。我老了, 真是拼不过你们这些小年轻了。总之大家好好准备, 祝大家找到满意的工作, 过个开心年。楼主继续攒 rp 去了, 求个面试见见国企大场面, 嚶嚶。

2.19 2014 国电集团财经类笔试

本文原发于应届生 BBS, 发布时间: 2013 年 12 月 9 日

地址: <http://bbs.yingjiesheng.com/thread-1796842-1-1.html>

想攒人品, 发个帖子都不容易啊! 昨天注册的号, 今天才能发帖。

考试有三个部分: 一、行测题 60 题, 60 分钟 (不太确定)

二、专业题 100 题, 70 分钟

三、性格测试 12 页, 15 分钟

行测, 我的痛啊!! 题目和公务员考试什么的类似, 大部分人是会时间不够的。

专业题印象深刻的是: 范围很广, 还考了很多保险类的东西。大概记得的点有:

- 1、不可背书转让票据
- 2、保险基本功能
- 3、经济内在稳定器是
- 4、保险合同关系人
- 5、追征税款
- 6、审计本质特征
- 7、个税免税范围
- 8、什么会导致市场失灵
- 9、卡特尔
- 10、纯粹利率
- 11、通胀类型
- 12、财政收入负增长
- 13、菲利普斯曲线
- 14、操作风险指
- 15、未分配利润的期末余额

- 16、非货币性项目和货币性项目
- 17、利润分配余额
- 18、审计报告类型：引言段不同？
- 19、现金流量表
- 20、杜邦分析方法（考了好几个题目）
- 21、需要 CPA 验资的是
- 22、按承保类型，保险分类
- 23、应收账款周转率
- 24、所得税计算与所得所在地关系
- 25、中央银行再贴现率制度
- 26、责任与利益核心问题
- 27、营业税免税项目
- 28、失业类型
- 29、变动成本法

唉呀，没有凑齐 30 个，不好意思.....就这些吧！从这里得到的东西很多，也希望做点什么回报大家，当分享的人越多，资料就会越丰富。希望下一届的学弟学妹们能都找到需要的资料。如果想在考试中通过的话，还是早早全面的准备吧！照我来说，大四前的暑假开始都可以。既然决定了找工作，把之前大学三年学的东西好好系统的梳理一遍也是很有必要的。到找工作的时候，那种从几百个人笔试的人当中挑几个去面试的情况，也许你就是那几个人中的一个，心里就偷着乐吧！加油！！

2.20 国电集团 北京 人力资源管理 类 笔经

本文原发于应届生 BBS，发布时间：2013 年 12 月 9 日

地址：<http://bbs.yingjiesheng.com/thread-1796173-1-1.html>

12 月 8 号周日在北语考得。机试。报的人力资源岗。一部分行测，一部分人力资源专业知识：50 道单选，30 道多选，20 道判断。一部分 15 分钟的心理测试。人力资源专业知识方面比较基础，不知道他们在哪里找的题目，考了胜任特征、双因素理论、泰勒、管理理论丛林、马斯洛理论、360 考核之类的吧

2.21 国电集团 化学化工类 笔试归来

本文原发于应届生 BBS，发布时间：2013 年 12 月 9 日

地址：<http://bbs.yingjiesheng.com/thread-1796319-1-1.html>

我也来写点回忆录吧，以前的笔经基本为零，算是帮自己求好人品了~

机考，三部分（行测、专业、性格测试）。

行测的内容分三大部分（言语类、数学类、资料分析），第一部分和行测有点相像有有些不同，但万变不离其宗吧，特点就是费时间，难得分；第二部分和第三部分相对简单。总体时间紧张，建议最后做第一部分，因为开考 30min 不断有人进来，很影响精力的集中，不利于做语言题，而且第一部分认真做了

也未必能得到分。另外本人认为有个别题目出的有问题，答案不唯一，总之不要过分纠结在这里，速度第一。倒计时还有 5min 时就可以暂停下，把未做的题目先随便选个 C，免得最后时间不够空白的交上去了。

专业的内容很杂，很多脱硫脱硝的，尤其是 SCR 和除尘器，另外流体力学里面，雷诺系数、层流湍流、三大守恒、伯努利方程的意义都有考到，还有各物质沸点、熔点的高低规律判断，蒸馏精馏方面的理论问题，双膜理论也有考。。。

性格测试，随便勾画了，没压力。

祝大家取得好成绩~~~愿大家不要坐在第一排。。

2.22 2013.12.08 国电财经类笔试

本文原发于应届生 BBS，发布时间：2013 年 12 月 8 日

地址：<http://bbs.yingjiesheng.com/thread-1795680-1-1.html>

今天上午国电笔试，估计和京考冲突的原因，有一部分人没去。题目的话，行测题不算很难，不过我木有做完；专业题目也比较基础，只是涉及面比较广，像去年帖子里说的，涉及财管，审计，会计，税法等等内容，个人答得不好。只记得这么点儿内容：货币性与非货币性资产，一般性货币政策工具，现金流量债务比计算，应收账款周转天数计算，财政收入的形式，经营杠杆，杜邦分析法等等。

2.23 2013 年 12 月 8 日 国电 财经类笔经

本文原发于应届生 BBS，发布时间：2013 年 12 月 8 日

地址：<http://bbs.yingjiesheng.com/thread-1795619-1-1.html>

2013 年 12 月 8 日 国电 财经类笔经

今天上午刚考完，来说说笔试，希望给明年找工作的同学提供点帮助。总的题目不难，考的比较基础，但是题目量很大，有些需要计算的，我是没有做完，估计悲剧了。

全部客观题：第一部分（60 个选择）60 分钟，行测的内容：言语理解、数量关系，逻辑推理，资料分析（20 个，没有英语材料，全中文的）

第二部分：专业知识(50 个单选，30 个多选，20 个判断，)70 分钟，时间完全足够，但是选项很不确定选择哪个，很崩溃。主要考的都是一些基础的知识，后悔自己没有花时间看书，考的范围很广，需要花时间多下功夫看看注会里面的**会计、审计、财管**。会计的一些基本知识比如多选：以下哪些科目符合权责发生制原理？A、坏账准备、B、长期待摊费用、C、累计折旧、D、预提费用；比如资产可回收金额概念这里考了一个多选；中期财务报告应该有月度、季度、半年度；考了一个预提费用余额，完工百分比法的计算，应收账款周转率的计算，告诉你流动比率是 2，速动比率是 1，流动资产是 4000，求存货是多少？。。。

审计：审计的一些基本概念，审计意见的类型。。。

保险：保险的概念、保险和储蓄相比相同点是什么？（单选）A、消费目的相同、B、受益期限相同、C、行为性质相同、D、忘了；保险合同的关系人有哪些？（多选）A、保险人 B、被保险人 C、受益人 D、保险人的辅助人。。。

经济学：忘了。。。

第三部分：性格测试（20 分钟）

2.24 2012 年 12 月 15 日国电财经类笔经

本文原发于应届生 BBS，发布时间：2012 年 12 月 19 日

地址：<http://bbs.yingjiesheng.com/thread-1641545-1-1.html>

考完试就想发帖来着，无奈忙活的忘了，今天上来补一篇， 笔试之前搜遍了笔经都没有看到，现在凭借回忆写一篇造福以后的学弟学妹啦。

考试分为三部分，时间 2：30 分钟

一、行测知识（占分数的 40%）

时间共计 60 分钟，60 题

- 1、10 道逻辑
- 2、15 道数学计算和数字推理
- 3、10 道材料分析，5 道阅读理解
- 4、20 道英语，单选+小阅读

楼主之前都是裸考，这次考试之前准备了一下行测，感觉答的还可以，但是无奈速度不够快，时间不够，后面的英语没有答完，建议同学们还是练一下速度。

二、专业知识（占分数的 60%）

时间 70 分钟，50 单选+30 多选+20 判断

考试内容觉得和注会差不多，但是没有注会那么难，内容涉及会计、审计、税法、经济法、财管、保险。。。个人感觉会计和审计的占比较大。计算的内容有几道，但是不多，多数都是文字的，能回忆到的考点有交易性金融资产，可供出售金融资产，审计报告，折旧的双倍余额递减法，长期股权投资的成本法和权益法，投资行房地产，存货的减值等等。总之同学们还是看看注会的书，不用看的太深入，有一些基本的会计处理原则记住即可。

三、性格测试（不计入成绩）

性格测试这部分就没什么多说的了，题不多，大概 20 分钟左右，跟银行类的测试一样。

第一次发帖，希望攒人品啦，但愿能顺利进入面试，拿到 offer!!

2.25 财会类笔试 2012.12.15

本文原发于应届生 BBS，发布时间：2012 年 12 月 18 日

地址：<http://bbs.yingjiesheng.com/thread-1640080-1-1.html>

刚参加了国电的考试，献上笔经一份，攒人品。

第一部分，行测，题目不难，楼主数学不是很好，先做的资料分析和后面的言语理解，注意，这里的言语理解是英语托业题型，印象中是 10 个单选还有几篇托业的阅读，都不难，做完这些回去做数学和逻辑惊异的发现做完所有的之后时间还有剩余，所以以后的亲们不要担心啦，国电的行测不难的。

第二部分，专业知识，共 100 题，涉及范围很广，会计、财务、审计、税法、金融、保险等等。还好楼主考过注会，所以财会知识答的比较顺利，涉及到金融和保险的只有靠蒙了。专业知识中有交易性金融资产对本期损益影响的计算，按双倍余额递减法计提固定资产折旧，可供出售金融资产的核算，长期股权投资的成本法和权益法对损益的影响，采用定额税率和定率税率相结合的消费品的选择（选项有白酒、

啤酒、卷烟、成品油)，楼主刚考完税法，结果还是给选错了，悲催啊！财务报表包括哪类（资产负债表，利润表，所有者权益变动表、附注什么的），边际替代率的计算。注意，专业知识的 100 题中是 50 道单选、30 道多选和 20 道判断，时间来不及。整体来说，国电考试中的专业知识算是比较基础，就是覆盖面比较广，在于平常的点点滴滴的积累。学好专业课很重要！

第三部分，性格测试，和农行、中行的一样。

希望给后来人有所帮助。

攒人品，希望收到 ABCSXFH 的面试通知，加油！

2.26 2012.12.15 国电财经类笔经

本文原发于应届生 BBS，发布时间：2012 年 12 月 17 日

地址：<http://bbs.yingjiesheng.com/thread-1639746-1-1.html>

虽然国电考得一塌糊涂，但仍还是抱一丝希望，今天我也来发个笔经~

国电考试总分 100 分，一共分三个部分

一、行测，包括数学运算、数字推理、图形推理、逻辑判断，最后一点是英语，托业形式，单选和阅读

二、专业，大部分考的是会计、审计、财管内容，因为本人木有考过 CPA，所以这部分基本靠蒙。。。还有少部分是金融和经济学知识

三、是性格测试，不计入总分，但会作为参考

总结就是，行测题目较为简单，形式与公务员相似，但木有公务员题目难。专业课就。。。比较悲惨，如果之前考过 CPA 可能会好很多

最祝愿下届的学弟学妹们可以考个好成绩，找个好工作吧~

我也攒个人品，求 OFFER~

2.27 国电机械类笔试

本文原发于应届生 BBS，发布时间：2012 年 12 月 17 日

地址：<http://bbs.yingjiesheng.com/thread-1639101-1-1.html>

最近刚刚参加过国电全国统一招聘考试，由于国电今年初次采用统一全体考生机考形式，所以对于我们这些考生来说，准备起来自然是没有头绪。疑问从始至终都有，从一开始不知道“怎么考”到后来的“考什么”，再到考过以后大家对笔试内容的各种不爽，反正就是考途坎坷。。。

本人更是更难逃酱油命运，我专业是应用物理学，专业内容偏弱电方向，凑巧江苏电力集团今年有一个职位找物理专业的学生，但职位要求写明“物理、化学”，这可让我情何以堪，你考试到底考物理还是化学，我当时纠结了。。。后来在国电公告中发现这样一条信息：

招聘专业

1. 电气类：

电气工程及其自动化

2. 动力机械类：

热能与动力工程、大气科学、飞行器设计与工程、机械设计制造及其自动化、过程装备与控制工程、冶金工程、金属材料工程、材料物理、轮机工程、船舶与海洋工程

3. 计算机与控制类:

电气信息工程、测控技术与仪器、自动化、电子科学与技术、网络工程、计算机软件、通信工程、计算机科学与技术、物流管理

4. 化学化工类:

化学、应用化学、化学工程与工艺、材料化学、高分子材料与工程、环境工程

5. 工程类:

工程管理、工程造价、土木工程、安全工程、工程力学、给水排水工程、水利水电工程、水文与水资源工程、建筑学、建筑环境与设备工程

6. 采矿类:

采矿工程、矿物加工工程、地质学、资源勘查工程、测绘工程、通风与安全

7. 财经类:

财务管理、会计学、审计学、金融学、保险、经济学、统计学

8. 其他类:

法学、人力资源管理、市场营销、航海技术、航运管理

这是国电考试的几个大类，可是很不幸，没有发现我的专业。那只有等着笔试准考证写的我的考试方向了，可准考证在考试前四天才出，但愿能把我分到电气类，可最坑爹的是在之后的准考证竟然写着机械类，我这才意识我可能真的要酱油了。后来我分析原因可能是机械类写着有材料物理专业，所以自然而然 hr 以名字来分，我就很悲催的被分到了机械。虽然很蛋疼，但是毕竟是一个机会捂着蛋也得考啊~

15 号开始笔试的总时间为两个半小时，一共三个部分，全部采用客观题机考形式，进门先照相在考试，后来在机子上照片把我都吓了一跳，把我照的绝对像一个纯屌，而且是 24k 的。第一部分为行测内容，一个小时 60 个选择题，这部分对于参加过国考省考的同学来说应该算是简单，有数字运算，逻辑推理，言语理解，资料分析，但是由于采用机考难免有些不适应做题的时候有时要抬头多读一两遍，有点浪费时间。第二部分就是专业内容了，70 道题，30 个单选，10 个多选，10 个判断，20 个英语选择题我是机械类的，我自然都没接触过但是也得填上啊，专业知识很基础基本是概念类的试题，比如各种齿轮传送带的优点特点之类的，没有太多计算。英语选择也没有太大难度，几个选词填空，还有三个阅读理解题，但篇幅很小，基本是给客户留言，或者是客户来信的问题。时间还算充裕，考完专业部分还有 15 分钟时间，我就偷瞄旁边考电气类的哥们的试题，他考内容全是电路，模电，数电的基础题，还有好像单片机的基础内容 RAM 之类的，但他的计算题比较多，所以我感觉难度不小，我偷瞄了一道电路题图形不算复杂但是要算的量很多，有三个，时间挺紧的。最后的时间就是性格测试了，这个题出的貌似一个大妈一直追问你一样，有没有女朋友哇，工资多少啊，就是这种感觉，很好答但是有点微微作痛的不爽，我一答完就出来。

写这篇笔经目的就是为了将来的学弟学妹们准备时有个正确的方向。现在很多同学还在等笔试结果，我想说，国电只是一个工作机会，不要看得太重，我们只要认真找工作，最后肯定能找倒适合自己的，最后预祝大家，事业有成。

2.28 发篇笔经攒人品吧

本文原发于应届生 BBS，发布时间：2012 年 3 月 20 日

地址：<http://bbs.yingjiesheng.com/thread-1262626-1-1.html>

星期六参加完龙源的笔试，考官说两个半小时时我就小小震惊了一下，很难找到这样负责的公司了，两个半小时的专业知识。题目到手，分三个部分，单选题判断题和论述题，记得最清楚的是那个论述题，谈财务管控与企业发展的关系，还有就是比较主观的题目啦，好像是你平常会有很多重要的日常工作要做，还有一些突发的紧急事件去做，谈谈这两者的关系。判断题简单点，关于债权只有平价跟溢价没有折价发行的，企业的所得税的计算基础等，基本上都是些基本财务跟会计和税法知识，刚开始的十道选择题自我感觉很难，有什么计算资产报酬率啦，现金保障倍数啦，看的我都蒙了，以后的还好一点，考察有限责任公司的权力机构啦，股份公司最低注册资本啦，固定资产与无形资产折旧的计提，企业内部的内部控制制度，各行业营业税的税率啦，反正东西挺杂的，如果是大三考的话很容易，可是经过半年的到处奔波，对书本都淡忘了，所以许多东西记得不是很清楚，早上的时候有对自己还记得的题目查了一次，结果又错掉两个，心疼啊!! 不过不管怎么样，觉得这次考试还不错，让我复习了一下以前的知识嘛，事到如今只好用这样的话安慰自己下，写出这些希望上天看到我这么虔诚的份上给我次机会，也希望大家祝福下。

还有提醒下，他们的考试是每次的不一样的，去年有人考过，跟这次的完全不一样。焦急的盼望着结果...

2.29 12/15 国电财经类笔试体会

本文原发于应届生 BBS，发布时间：2012 年 12 月 17 日

地址：<http://bbs.yingjiesheng.com/thread-1638935-1-1.html>

为明年的同学们做点贡献。楼主没有申请银行和公务员考试，没有这方面笔试经验，考试之前只做了几套行测试题，基本等于裸考，所以只谈一点个人的体会。

周六考试那天感觉有三十几个考场，每个考场三十个座位，不过楼主所在的考场估计只去了 2/3 的人。不知道是不是因为国电的笔试安排的太晚了，很多人已经有 offer 了。赞一下语言大学的考务人员，态度好，考虑周到。

考试分三个部分。第一个部分是行测，有图形推理，数字推理（这个楼主觉得好难，几道题都是蒙的



），资料分析（都是那种琐碎的计算题，陕西省几个城市的经济数据，不让带计算器，系统上也没有计算器），逻辑题（几个人几种说法，只有一个是正确的等等），数列题，英语题。时间基本够用，也有时间在几道题上耗一会儿。

第三部分是专业考试，考得最多的是会计知识，主要是中财方面的，还有税法、保险、经济学、审计等。这几方面的内容都是一些基本概念，如保险楼主从来没学过，但是靠常识也能蒙一下个别的题。很多本科的知识楼主都忘了，只有一点印象。建议以后的同学在求职季就翻一翻中财、会计基础、税务筹划、微观宏观经济学、审计、金融这些课程考试时候的复习资料。不用去研究难题，加深对基本概念的记忆

就行了。这一部分 100 道题，五十道单选，三十道多选，二十道判断。七十分钟，时间也绝对够用。还



是单选题最容易啊

第三部分是性格测试。楼主之前做过几次别家的性格测试，感觉这个还算容易，不会让你人格分裂。在选完强同意和不同意这种题后，马上又把你选的强烈同意和强烈不同意列出来，再选最接近你和最不接近你。因为是几秒钟之前做完的，不容易记错。时间也绝对够用。

楼主好多题都是蒙的，希望渺茫，给以后的同学做点贡献吧。

2.30 国电集团笔试归来

本文原发于应届生 BBS，发布时间：2012 年 12 月 15 日

地址：<http://bbs.yingjiesheng.com/thread-1637824-1-1.html>

考试之前，一直想在论坛上找一些往年的笔试经验，但是发现找了半天都没有，今天有幸参加了国电集团的笔试，简单写下来笔试的东西，希望对 2014 年的学弟妹们有帮助！

笔试通知是在两周前通知的，早上 9:00-11:30，在北京林业大学。早上和同学一起，不紧不慢的来到北林，进入考场 8:50，正好！估计考试都已经考出经验了，多久能到，几点起，留多少时间等车，都计算好了，这些都挺重要的，早了到的话，天气很冷，在外面等着容易感冒，而且还要早起，睡眠不足影响考试效率；如果去吃了的话，太冲忙，还没开始考试就已经开始紧张了，更加影响考试笑过。

言归正传，今天的考试：我报考的是财务公司（显然是打酱油的份，今年招得很少）和四川一个财务工作；考试的是财经类

考卷分为三部分：

1.综合能力考试（60 分钟）

综合能力考试：共 60 道题，就是行测和英语，总体难度不高，考过国考的都没有问题吧！

10 道逻辑

15 道数学计算和数字推理

10 道材料分析

5 道阅读理解

20 道英语：英语应该是托业的题型。我的英语不好，但是都做了，比较简单。

2.专业能力考试（70 分钟）

专业能力考试考得很全，包括了会计、审计、税法、西方经济学、金融学、保险学、统计学、计量等；其中最重要的部分是会计、审计和税法，三个加起来占到 60%--70%吧。我参加过 CPA 的考试，所以这点倒是占了点便宜。不过且不能想着零食抱佛脚就可以考高分，从卷子的结构来看，考得非常的全面，都是平时的积累才有用的。

50 道单选题：会计恒等式、给一个例子让你计算营业利润，审计报告，审计属性、审计步奏、会计报表等，跟多的我就想不起了。

30 到多选（两个及以上对，错选、少选、多选都不得分）保险的基本功能，保险和储蓄存款的区别等等，我就记得这两个了，因为当时犹豫了一下，所以印象特深刻，期待大家补充。

20 到判断题，挺简单的。

3. 性格测试（20 分钟）

性格测试跟所有的银行性格测试是一样的，反正我考过的都是一样的，没有什么难度，就是考察你的性格特性，适合怎样的工作。

期待大家补充！

赞赞 RP 来着，希望对后面人有用！

2.31 攒 rp，说说今天国电财经类笔试~~

本文原发于应届生 BBS，发布时间：2012 年 12 月 15 日

地址：<http://bbs.yingjiesheng.com/thread-1637791-1-1.html>

行测部分包括数字啊，推理啊，图形，资料这些，不细说~~对了还有英语，有选词填空，还有阅读理解~~~~

专业课部分，有财务会计，固定资产折旧，存货，长投初始计量等等都考到了

还有审计部分，但是我审计一窍不通，随便选的，也不知道算不算难~

还有微观经济学的几道，不多，考了需求曲线~~

最奇怪的是，还考了 2 道保险相关的题~~~瞎选的~~

报的北京，一共才招 2 个人的岗位，所以估计也就是打打酱油~~

为以后其他的面试攒 rp 吧~~~筒子们加油~~

2.32 2012.12.15 北京笔试经历分享

本文原发于应届生 BBS，发布时间：2012 年 12 月 15 日

地址：<http://bbs.yingjiesheng.com/thread-1637698-1-1.html>

LZ 今天上午在北工大参加了国电的笔试，整体感觉说不出来。。不过考场安排比较好，进门也有存包的地方，监考老师比较负责。



看到论坛里基本没有笔经，我就整理一下造福后来人吧

考试总共用时 150 分钟，第一部分是行测，考题类型有三类：一类是数字推理，各种国考的应用题那种难度；第二类是逻辑推理，有图形的也有语言上的；第三类是资料分析，两大道；然后还有一个阅读题，LZ 时间有点紧，阅读做的有点着急，不知道正确率与否。。；最后一类是英语题，有若干填空和两个小阅读，个人感觉比较简单，而且最后时间好紧，写英语的时候只有 6 分钟了，于是做得飞快，最后一看表还有 1 分钟交卷，然后迅速浏览一下前面有没有空的题。个人感觉难度不是很大，但是考试时间跟所有其他参加过的笔试差不多，都不是那么富裕。

第二部分是专业测试，LZ 考的是工程类，考题都是建筑工程类的题。。。可是我专业并不是这个的说。。。只是一个工程管理，结果就给我划分到这个范围了。。硬着头皮上吧。。有单选，多选，判断，其中多选都是两个以上的答案，选错，少选，多选了都没分。。>< 个人感觉如果是本专业的应该都能答出来，不过我就不好说了。。。有的题挺基础的，有的是太细化了，只能拿出最后的杀手锏——————哇呀呀



呀，蒙!!

最后一部分就是性格测试了，LZ 也不好说什么了。

可能好多同志都拿到理想的 offer 了吧，感觉考场上座率不高，气氛比较冷清，哎，是 LZ 太不给力，还没有理想 Offer 在手也能 HLL 的说不去就不去啊。。。

留下这份笔经，筒子们加油！GOOD LUCK!

2.33 2013 国电集团笔试内容（其他类）

本文原发于应届生 BBS，发布时间：2012 年 12 月 15 日

地址：<http://bbs.yingjiesheng.com/thread-1637512-1-1.html>

报的是环境工程及其他相关专业，分类是其他类。

第一部分，行测+英语，貌似一共 60 题。行测有数字题（包括数字推理、计算），推理分析（包括文字、推理），短文阅读（包括内容归纳、数字分析）。英语就是托业的 part5 和 part7 中的短篇阅读。奉劝大家不要纠结于数字题，一眼看过去没思路马上蒙一个标记跳下一题。不然就像我旁边那个同学那样，我都做到阅读分析了他还在慢慢做数字推理，最后也不知道他做了多少。

第二部分，说是专业，其实就是大杂烩。管理+时政+电力+法律。题型有单选、多选、判断。不得不说专业考的太扯了，不过幸亏不考专业的。要是考专业就不能体现出“其他类”的分类了。

2.34 攒 RP 发国电财务公司财经类笔经

本文原发于应届生 BBS，发布时间：2012 年 12 月 15 日

地址：<http://bbs.yingjiesheng.com/thread-1637467-1-1.html>

考前都快把论坛都刷烂了，谷歌度娘都没找到笔经，所以发一个，造福后人。。欢迎大家补充内容、拍砖以及吐槽：)

LZ 是学金融的，报了国电财务和国电保险经纪，我记得报名的时候是要金融类的，但是准考证上赫然写着“财经类”，所以今天基本杯具收场的。。

笔试：40%行测+60%专业知识+心里测试

1)行测:40 分钟，60 题左右

差不多是 10 个计算，15 个逻辑判断（包含图形和文字），15 道资料分析(图表)，20 道英语（托业）。建议：倒着做，尤其是英语好的同学，资料分析比较简单，数学题费时间，如果顺着做会出现后面简单题目时间不多了焦虑，正确率不高的情况。

2)专业知识：70 分钟，50 单选+30 多选+20 判断=100 题

LZ 昨晚才突发奇想去搜索一下国电对“财经类”报考专业的划分，发现是“财务管理、会计学、审计学、金融学、保险、经济学、统计学”，但觉得范围太大就只看了 LZ 最弱的会计，实践证明都考了，出现题目频率也基本与专业排列顺序相同，我感觉是按题目多少排序的科目依次是：财管、会计、审计、保险、金融、经济、统计。

- 1、财管和会计：考的还挺细致，包括资产负债表和利润表的考察（比如购买别公司股票，产生交易费，后来该股票涨了，问对公司实际利润的影响），持有的准备出售或用于投资的金融资产公允价值的变动对利润的影响等等。。还有诸如各类企业销售额多少以上收增值税等（属于税法??）一些题目。内容很多，很细，至少占 50%以上。。另：界面有计算器，但是对于“双倍余额递减法”的折旧额的计提完全是浮云。。因为折旧期>2 年。。LZ 就一直盯着开根号 5 半天然后猜了一个。。。。
- 2、审计：考了保留意见等几种意见，还有审计的分类，还有一些很细的，别的忘了。。
- 3、保险：近因原则？
- 4、金融：期货的一些知识（怎么不多考点！sign）
- 5、经济：需求曲线的移动，需求弹性、财政的作用
- 6、统计：时间序列的对象，还有什么指数平滑之类的

3).心理测试：没什么可说的。

经验总结：

- 1、大家考试前注意看都是什么专业可以报考的，把这些专业的最核心的东西（比如经济学里的 SD 曲线，LM-IS 模型等等）梳理一下。LZ 是主要看了下会计，但是只把基础的看了，看的还不够深。。
- 2。第二部分楼主一看，70 分钟，才 50 道题，然后慢腾腾地做，结果还剩 15 分钟了才发现后面居然还有 30 个多选和 20 个判断，所以基本杯具了。。建议大家好好利用界面功能，在每一部分可以跳到一个叫“选择题目”的选项，可以看到分成几大部分，每一部分有多少题目及题目的完成情况，不确定的题目还可以用右上方的“标记”选项标记，后面有时间的话跳到“选择题目”的界面直接打开检查。

哎 今天的考试对于所有非会计专业的筒子实在是太刺激了。。毕竟只招 1-2 个，就当打酱油了。。希望大家都有好运!!

(找个工作就那么难呢!!)

2.35 2012 年 12 月 15 日国电财经类笔经

本文原发于应届生 BBS，发布时间：2012 年 12 月 19 日

地址：<http://bbs.yingjiesheng.com/thread-1641545-1-1.html>

考完试就想发帖来着，无奈忙活的忘了，今天上来补一篇， 笔试之前搜遍了笔经都没有看到，现在凭借回忆写一篇造福以后的学弟学妹啦。

考试分为三部分，时间 2: 30 分钟

一、行测知识（占分数的 40%）

时间共计 60 分钟，60 题

- 1、10 道逻辑
- 2、15 道数学计算和数字推理
- 3、10 道材料分析，5 道阅读理解
- 4、20 道英语，单选+小阅读

楼主之前都是裸考，这次考试之前准备了一下行测，感觉答的还可以，但是无奈速度不够快，时间不够，后面的英语没有答完，建议同学们还是练一下速度。

二、专业知识（占分数的 60%）

时间 70 分钟，50 单选+30 多选+20 判断

考试内容觉得和注会差不多，但是没有注会那么难，内容涉及会计、审计、税法、经济法、财管、保险。。。个人感觉会计和审计的占比较大。计算的内容有几道，但是不多，多数都是文字的，能回忆到的考点有交易性金融资产，可供出售金融资产，审计报告，折旧的双倍余额递减法，长期股权投资的成本法和权益法，投资行房地产，存货的减值等等。总之同学们还是看看注会的书，不用看的太深入，有一些基本的会计处理原则记住即可。

三、性格测试（不计入成绩）

性格测试这部分就没什么多说的了，题不多，大概 20 分钟左右，跟银行类的测试一样。

第一次发帖，希望攒人品啦，但愿能顺利进入面试，拿到 offer！

2.36 财会类笔试 2012.12.15

本文原发于应届生 BBS，发布时间：2012 年 12 月 18 日

地址：<http://bbs.yingjiesheng.com/thread-1640080-1-1.html>

刚参加了国电的考试，献上笔经一份，攒人品。

第一部分，行测，题目不难，楼主数学不是很好，先做的资料分析和后面的言语理解，注意，这里的言语理解是英语托业题型，印象中是 10 个单选还有几篇托业的阅读，都不难，做完这些回去做数学和逻辑惊异的发现做完所有的之后时间还有剩余，所以以后的亲们不要担心啦，国电的行测不难的。

第二部分，专业知识，共 100 题，涉及范围很广，会计、财务、审计、税法、金融、保险等等。还好楼主考过注会，所以财会知识答的比较顺利，涉及到金融和保险的只有靠蒙了。专业知识中有交易性金融资产对本期损益影响的计算，按双倍余额递减法计提固定资产折旧，可供出售金融资产的核算，长期股权投资的成本法和权益法对损益的影响，采用定额税率和定率税率相结合的消费品的选择（选项有白酒、啤酒、卷烟、成品油），楼主刚考完税法，结果还是给选错了，悲催啊！财务报表包括哪类（资产负债表，利润表，所有者权益变动表、附注什么的），边际替代率的计算。注意，专业知识的 100 题中是 50 道单选、30 道多选和 20 道判断，时间来得及。整体来说，国电考试中的专业知识算是比较基础，就是覆盖面比较广，在于平常的点点滴滴的积累。学好专业课很重要！

第三部分，性格测试，和农行、中行的一样。

希望给后来人有所帮助。

攒人品，希望收到 ABCSXFH 的面试通知，加油！

2.37 国电集团笔试归来

本文原发于应届生 BBS，发布时间：2012 年 12 月 15 日

地址：<http://bbs.yingjiesheng.com/thread-1637824-1-1.html>

考试之前，一直想在论坛上找一些往年的笔试经验，但是发现找了半天都没有，今天有幸参加了国电集团的笔试，简单写下来笔试的东西，希望对 2014 年的学弟妹们有帮助！

笔试通知是在两周前通知的，早上 9:00-11:30，在北京林业大学。早上和同学一起，不紧不慢的来到北林，进入考场 8:50，正好！估计考试都已经考出经验了，多久能到，几点起，留多少时间等车，都计算好了，这些都挺重要的，早了到的话，天气很冷，在外面等着容易感冒，而且还要早起，睡眠不足影响考试效率；如果去吃了的话，太冲忙，还没开始考试就已经开始紧张了，更加影响考试笑过。

言归正传，今天的考试：我报考的是财务公司（显然是打酱油的份，今年招得很少）和四川一个财务工作；考试的是财经类

考卷分为三部分：

1.综合能力考试（60 分钟）

综合能力考试：共 60 道题，就是行测和英语，总体难度不高，考过国考的都没有问题吧！

10 道逻辑

15 道数学计算和数字推理

10 道材料分析

5 道阅读理解

20 道英语：英语应该是托业的题型。我的英语不好，但是都做了，比较简单。

2.专业能力考试（70 分钟）

专业能力考试考得很全，包括了会计、审计、税法、西方经济学、金融学、保险学、统计学、计量等；其中最重要的部分是会计、审计和税法，三个加起来占到 60%--70%吧。我参加过 CPA 的考试，所以这点倒是占了点便宜。不过且不能想着零食抱佛脚就可以考高分，从卷子的结构来看，考得非常的全面，都是平时的积累才有用的。

50 道单选题：会计恒等式、给一个例子让你计算营业利润，审计报告，审计属性、审计步奏、会计报表等，跟多的我就想不起了。

30 到多选（两个及以上对，错选、少选、多选都不得分）保险的基本功能，保险和储蓄存款的区别等等，我就记得这两个了，因为当时犹豫了一下，所以印象特深刻，期待大家补充。

20 到判断题，挺简单的。

3.性格测试（20 分钟）

性格测试跟所有的银行性格测试是一样的，反正我考过的都是一样的，没有什么难度，就是考察你的性格特性，适合怎样的工作。

期待大家补充！

赞赞 RP 来着，希望对后面人有用！

2.38 国电笔经分享

本文原发于应届生 BBS，发布时间：2012 年 12 月 15 日

地址: <http://bbs.yingjiesheng.com/thread-163722-1-1.html>

早上刚考完国电集团,想说论坛里笔经甚少,来写点给下届的同学做个参考也攒点人品。首先是有专业之分的。

我报考的是财务管理岗,考的财经类。出来的时候听见有别的男生说考的电气类可见有专业区分。

分为三部分,通用行政能力测试,专业和性格测试。

第一部分其实就是行测+英语,行测类型不用我多说,看看公务员的书就知道了就是那些类型。LZ参加了很多场的银行招聘笔试所以知道在可以选题的情况下一定要先选择做完自己擅长的题型,比如我数量分析比较差我放在最后做,逻辑题和资料分析先做。很多人按照顺序做下来往往到最后时间不够造成简单的资料分析题都没做很可惜。数量分析好像是10道吧,最后剩下差不多13分钟做的。不会的题直接选B,在每一道题上控制时间不要超过2分钟。英语题型是前面单选后面好像是3大道阅读题吧,单选就是考得语法词性,我没有把整句读完都是直接看词性填答案。后面的阅读题比较简单,几乎都是找关键词就可以找到答案。

第二部分就是专业。单选,多选和判断。国电有一点很好,界面上有个计算器,我们学财务的已经用惯了计算器,之前考银行的时候没有计算器,那个计算速度啊.....不敢恭维。专业知识涉及到会计,审计,经济学,金融学,少量统计学等。今天我觉得考得比较多的是审计。问了很多审计过程中的作法。多选也考了蛮多会计实务的。做起来反正就是会做的要保证做好,不会的就蒙吧,要不直接选B,呵呵.....

第三部分性格测试,我看到题就翻白眼了,因为这套题我参加银行笔试坐了3遍了.....国电应该是委托哪个机构出题。。。所以.....性格测试没得说,你什么样就选什么.....

好了,早上考的我渴得要命以为国电会像银行一样发瓶矿泉水的。结果.....出来卖了瓶狂饮。

笔试分享就这样了。祝大家找工作顺利。我也早点拿到心仪的OFFER~~攒人品呀攒人品~~~

第三章 国电集团面试资料

3.1[面试] 国电的面试要点

本文原发于应届生BBS,发布时间:2017年6月28日

地址: <http://bbs.yingjiesheng.com/thread-2106123-1-1.html>

1、正装 2、一面一般都是结构化面试 3、各个地区录取的几率不同 4、家里没有关系,会有一些问题,不过只要你足够优秀应该还是没问题的 5、自我介绍,做过哪些业务,对本行的看法,如何面对未来的工作,如何处理和领导/同事的关系——以这些问题为主。

3.2[面试] 国电集团采购专员面试经验分享

本文原发于应届生 BBS，发布时间：2017 年 6 月 28 日

地址：<http://bbs.yingjiesheng.com/thread-2106126-1-1.html>

国电是分批发出通知的，收到的是第二天的面试通知。打听了一下我们年级就我和沈俩人。首场面试也没什么经验可言，穿的是国庆刚买的正装，让舍友研帮化了淡妆。感觉有点别扭。通知下午 2:00，担心大桥堵车 11:00 多就出发了，不到一点就到了。国电大楼挺新的，工作环境挺好。我们下午这一批面试软件研发工程师的有 6 人，我排在第三个，等待的过程中有点紧张，毕竟是首场面试。后来听第一个面回的人说，面试官都挺和蔼的，问题也不算太刁难。轮到自己时也就不紧张了。首先是自我介绍，简要得说明了自己的情况之后，看到两位面试官在讨论我的成绩，说我高数和线性代数都考了 100 分，数学应该很好。就考我数学题：一个猫吃老鼠的题，1-100 只老鼠，每轮挑奇数吃，放走最后一只老鼠，问放走的是第几号。面试时就怕遇到这种智力题拉，折腾了大半天的，大脑本来都有点僵硬了。还得冷静思考，哈，回答出来了。后来又给我出了道打印数字的题，有点类似与 Z 行排列的，一下子没想得出来。接下来问我，平时编程用什么语言，家在哪，有没有男朋友，愿不愿意长期出差在外之类的题目。在问我对国电了解多少时，我觉得与国电相关的公司，集团，院啊所的挺复杂的，居然就直接回答的不太了解。大忌啊。整个面试时间不太长，就这样结束了。总结大家的面试问题，好像针对简历上面的不同关注点，大家的问题集中点不大一样。有人问的与项目相关的偏多，有人问的与专业知识相关的多。我到是在专业方面准备了些，唉，没问到。

3.3[笔试] 国电集团化学化工类面试经验分享

本文原发于应届生 BBS，发布时间：2017 年 6 月 28 日

地址：<http://bbs.yingjiesheng.com/thread-2106128-1-1.html>

12.10 在天津财经大学机考，感觉得有上千人，不同类别的坐在一起，所以别想抄身边人的啊，不过监考不太严，总共分三个部分，每个部分到点就自动交卷，分别是行测，专业知识和性格测试，总共 150 分钟。没有英语。选择后可以返回修改。行测我感觉比公务员简单多了，只有单选。专业知识太难了，范围太广，而且单选多选判断都有。我大概写一些出来，勒夏特列、萃取塔、定量定性分析、亲和加成反应、光化学第一定律、化学动力学和热力学、传质设备、化学键、分析化学、滴定分析法、EDI、精馏蒸馏、质谱法、电解质等等。不过都是概念性的问题

3.4[面试] 会计面试经验

本文原发于应届生 BBS，发布时间：2017 年 6 月 28 日

地址：<http://bbs.yingjiesheng.com/thread-2106135-1-1.html>

面试是 1 对 8 自我介绍 财管专业问题 对应聘单位的了解

自我介绍财管专业问题 对应聘单位的了解

3.5[面试] 设备维护员面试经验

本文原发于应届生 BBS，发布时间：2017 年 6 月 28 日

地址：<http://bbs.yingjiesheng.com/thread-2106136-1-1.html>

先是笔试 后来接到面试通知 就去一试，面试时 多人等待 后来 1 对 2 面试 面试问的问题很杂 没有专业问题 最后领导讲了公司情况和待遇，后来让你回去等待通知

什么名字？

什么大学？

你的籍贯、介绍下你自己 同时对于你的介绍还会有针对的提问

最后讲解下公司情况 问你愿不愿意去

3.6 20151226 国电电力财务岗面经

本文原发于应届生 BBS，发布时间：2015 年 12 月 27 日

地址：<http://bbs.yingjiesheng.com/thread-2025673-1-1.html>

12.26 上午 9:00 在国电电力发展公司参加面试，一开始走路老是找不到地方，在天桥转来转去，其实就在国电楼底下了只是我不知道。天桥旁边几栋玻璃外观建筑就是国电电力发展公司了。面试是在 A 座，进入大楼后，后先用身份证登记这样就可以刷卡身份证进去了。进入约定的面试地点，发现人没有很多，也就 20 来人左右，应该是分了两批，下午还有面试的。进去约定的会议室等着面试官叫名字就可以了。

没等多久，就轮到我了。一开始一位面试官检查了下资料只带走了三份简历，后面真正进入发现面试官只有两位，一位提问题，一位看简历。提问题的面试官问了很多专业问题，我看她手里有一本题库类似的，就从里面挑问题问了。问到的是资产负债率、市盈率、购入的金融资产可以分为几类？可以划入长期股权投资的又有哪些？看简历的面试官问了“最失败的一件事情，工作地域问题，你的缺点，”之后面试就结束了。

我觉得面试题目，说难也难，说简单也简单。可能是因为会计和财管等包含的内容很多很广，不知道他会问到什么，而且时间长了，有些知识点难免会遗忘，所以准备起来可能会有点茫然。

帮学弟学妹们到这儿了，加油！！

3.7【攒人品】财务岗面试归来

本文原发于应届生 BBS，发布时间：2015 年 12 月 27 日

地址：<http://bbs.yingjiesheng.com/thread-2025537-1-1.html>

露珠昨天面试归来，岗位是财务。先一分钟自我介绍，然后直接专业问题，露珠看到他们专门有一个提问的试题册一样的东西...然后从里面随机挑选问题，问到我的有：长期股权投资，成本会计核算方法，增加实收资本的途径。感觉自己准备的不是非常充分，唉...最后会根据简历提几个问题，按实际情况回答就好~论坛的亲们继续加油！很多事情没有重新来过的机会，所以一定要好好珍惜！

3.8 国电东北电力有限公司面试 攒人品 给个 offer 过大年

本文原发于应届生 BBS，发布时间：2015 年 12 月 23 日

地址：<http://bbs.yingjiesheng.com/thread-2024502-1-1.html>

露珠刚刚面完国电东北电力公司，一直听说应届生是一个神奇的地方，发经验能够得 offer，露珠攒个人品，给个 offer 过大年。

露珠普通学校小硕一枚，应聘岗位只要一人。5:1 进面试，和露珠一起面的同学是电力院校的 PS 露珠的岗位非电气专业。一共八位面试官，原件给一位面试官，八份简历及资料分别给这八位。接下来露珠做了个自我介绍，主考官问了露珠一个关于基站辐射的问题。问到其他面试官有没有问题要问的时候，居然没有问题。露珠当时心都要碎了 自我介绍有点小紧张。找工作以来，应届生对我的帮助挺大的，每每面试完 露珠也会到这来写点面经。希望露珠能够得个 offer 过年。

3.9 国电资本面试经过

本文原发于应届生 BBS，发布时间：2015 年 12 月 21 日

地址：<http://bbs.yingjiesheng.com/thread-2023751-1-1.html>

国电资本下融资租赁公司、财务岗。 20 号下午 1 点半面试开始，通知提前半小时到检查资料，其实就看了个身份证。。

到公司才发现自己来面的岗位是融资租赁公司的，囧，一直以为是财务公司。等待过程中狂刷公司新闻，融资租赁相关核算。。（最后并没有用上。。）

面试说是半结构化面试，内容赶脚好简单。每个人不过 10 分钟吧，首先是自我介绍，2-3 分钟，然后固定问题，问我的是会计假设和会计信息质量（有木有觉得好水）。然后是主考官问了两个问题，一般是针对实习问吧，刷新闻的时候偶然发现国电资本是之前实习的事务所的客户，问题也是围绕着审计实习来问的，还问了工作和学习的内容有差别么，职业判断重要性的问题。赶脚没有答好。总之到那等了两个小时匆匆忙忙就结束了。。

有小伙伴去面的财务公司，跟租赁形式是一样的，她说固定问题问了金融资产分类神马的，后来问了贷款的会计处理。

给以后面试的朋友们做个参考吧~

3.10 河北龙源面试归来！

本文原发于应届生 BBS，发布时间：2013 年 12 月 25 日

地址：<http://bbs.yingjiesheng.com/thread-1811427-1-1.html>

前天去河北龙源面了，自己感觉表现一般，反正报销来回路费，就当旅游了，话说承德附近风景还

是很不错的 ，蓝天现在很少见了。到的时候还真把 LZ 冻着了，零下 14°C，伤不起啊，不过宾馆



里暖气倒是开的足！上午八点开始的吧，龙源就是有钱，大厦顶四层全包了，羡慕 LZ 啊。接待很有礼貌，人稍多，大概 75 左右吧，貌似招 15 个，和之前了解的 5:1 的录取率倒是蛮符合。LZ 排的还算靠前，也等到了下午才轮到，70 多号的同学们为之奈何啊！考官貌似有五个，感觉都挺专业的。问题倒不是很难，专业方面的问题有两个，问的都很笼统，估计他们也担心问的太细，答不出来有点冷场，主要考察了对专业方向的了解，估计能从大说到小会拿高分吧。其他的还有一些类似公务员面试题以及风电行业未来前景什么的，当然也问了预计薪酬和自己的职业规划。好了，就写到这，祝一起参加面试的同学们能拿到 OFFER，至于 LZ

3.11 国电中山笔试面试经验

本文原发于应届生 BBS，发布时间：2012 年 12 月 29 日

地址：<http://bbs.yingjiesheng.com/thread-1650661-1-1.html>

谈谈国电中山燃气发电有限公司笔试面试经验，赚 RP，本人热动方向

笔试：机考，选择题。三部分：行测（含英语短文阅读）；专业知识（热动方向所有学过的科目都有可能考）；性格测试，个人感觉不是做得特别烂一般不刷人。

面试：国电财大气粗，到场面试者有 100 或以上的交通补助。面试官 4 个，

比较迫切需要签约，要求带三方同去，面试完要在现场等通知，一般等待时间比较长，面试问题，基本关于个人情况，家庭情况。专业问题不好说，看他们心情。我所被问到的，问了对燃气电厂的了解，发电厂的热力系统。结尾是抽题 3 选 2。也就是三道专业问题，选择两题回答。肇庆的电厂也是这样。这是固定的，可以问问之前面试的同学，之后百度一下再进去。我这次的三道题分别是：1.汽包作用。2.风机按性能分类。3.滑压运行有啥优点。面试的时候尽量表现得沉稳点，不必太紧张。不会的话就说一些相关的知识，实在不懂就坦白说这方面知识了解得不够。

谨以此文纪念我的国电之旅，祝福师弟师妹找到好工作。

3.12 攒 RP 刚才打电话给国电了 关于面试

本文原发于应届生 BBS，发布时间：2012 年 12 月 11 日

地址：<http://bbs.yingjiesheng.com/thread-1632210-1-1.html>

我报的是国电财务类的，

1. 问有无英语题目，HR 说如果有英语题目 可能会包含在行测里面 他不确定（可能会有）
2. 关于财经类问题 他说考试是委托第三方的 所以他们也不知道考啥。。我问是不是经济金融财会都有 他说他不知道。。。

所以大家自求多福吧~

祝好运!

3.13 国电燃料 25 号上午面试情况

本文原发于应届生 BBS，发布时间：2012 年 12 月 26 日

地址：<http://bbs.yingjiesheng.com/thread-1648469-1-1.html>

通知是 8 点到北京希尔顿逸林酒店，然后签到，手机被封存在信封里，抽号，然后在侯考区等候。财务组面试流程：五个面试官对一个考生，还有一位计时官，总时间 15 分钟，和公务员面试很相似。前 7 分钟回答既定的两大题，第一题是自我介绍及自身优势劣势分析，第二道题是两个饥饿的人，别人给了他们一条鲜鱼和一支鱼竿，其中一位选择了鲜鱼，吃完之后，就没有东西吃了，后来饿死了；另外一位选择了鱼竿，后来过的很好。结合实际生活说说看看。回答完问题之后就是面试官随机问问题。当时问了我关于子公司的核算是成本法还是权益法，预算管理的流程及哪个环节比较重要；实习干了什么及收获；职业规划及薪资要求；刚开始做财务会计相关的工作，两三年之后如何实现到财务管理的转化。

总体感觉，国电燃料的面试官很好，很有素养。

3.14 收到国电东北电力有限公司的面试通知了

本文原发于应届生 BBS，发布时间：2012 年 12 月 20 日

地址：<http://bbs.yingjiesheng.com/thread-1643097-1-1.html>

RT，我外地得来回飞机了。。。

2.应聘毕业生个人简述，时间控制在 2-3 分钟。

3.对应聘毕业生进行提问（由主考官和面试考官分别提问），了解其就业意向、岗位忠诚度、应变反应等情况，以确定企业和岗位都匹配的人才。（时间控制在 3-4 分钟）

面试时间这么短啊，有没有同学知道之后的安排，还有待遇，谢谢

第四章 国电集团综合求职经验

4.1 国电建投内蒙能源有限公司一问三木鸡

本文原发于应届生 BBS，发布时间：2012 年 12 月 26 日

地址：<http://bbs.yingjiesheng.com/thread-1647872-1-1.html>

写这个帖子的时候，我已经放弃面试机会了。

是这样的，收到第一个群发信息跟大家都是同一天，然后接下来的几天从一枚淡定青年等到一枚暴躁青年。一开始那两天，在 Q 群里，每当有朋友着急询问什么时候通知具体地点的时候，我都会出来安慰说“淡定啊基友们，该来的会来的.....”然后过了三四天，开始不淡定了，因为好多地方都开始陆续通知面试，而我的国电建投内蒙能源还不通知啊。但还是尽量让自己淡定，并且跟家人商量究竟要不要去面试，老妈听见要去那么远，果断阻拦。

然后我想想，要不还是去吧，就当去旅游一样的去吧，从小到大还没去过大内蒙呢.....

今早 10 点 24 收到短信，内容如下：

你好，国电建投内蒙古能源有限公司 2013 年毕业生招录面试通知：请与 2012 年 12 月 27 日晚上，携带“身份证、成绩单、就业推荐、英语四级证书（425 分以上）等相关证明材料”到“内蒙古呼和浩特市乌兰察布东路 80 号 内蒙古万戴国际酒店”参加面试。注意事项：所提供的证件、证明等材料必须真实有效、健康情况必须符合所聘岗位要求。逾期未到视为放弃参加面试。收到请回复姓名和是否参加。

亮点：**27 日晚上，几点呢？**虽然有些同学会说，让晚上，你就提前到就是了嘛，但是，这么一个细节，足以看出此次招聘是如此的随意。

收到短信后，我跟家人再次商量，母亲还是不太乐意，但表示既然通知了，如果真想去那就去试试也无妨，无论成不成就当去玩一趟好了。接下来我查了下车票信息，从北京到呼市大概是要 9 小时左右的样子，今晚 22 点多走，明早 7 点多到；从呼市回北京也是这个时间，出发到达地调换一下的样子。基本上是来得及的只要能顺利买上车票的话。不过现阶段的情况，车票能否买上还是一回事。所以我琢磨着如果面试能够开始早一点的话，那我就可以订往返票 27 日晚面试完直接回京，就不用在那边住一宿了（节约钱啊，屌丝嘛，面试的酒店每晚得 200+呢最便宜的也）。

于是我向发短信来的手机打电话回去想咨询一下具体情况以便我做最后的决定，去还是不去。

11 点半的样子打通了该手机，是为女士接听，我先表明来意然后表示想咨询几个问题，女士让我一个个说。

Q1: 请问是否需要携带三方协议？

A1: 我帮你问一下.....（等了大约一分半钟的样子）你三方在手么？在的话带上吧.....

Q2: 请问面试具体时间是 27 日晚几点?

A2: 这个还没确定, 你提前到指定地点就好.....

Q3: 请问有几轮面试? 具体面试流程是什么样?

A3: 这个得根据你们来参加面试的人数来确定对吧(我次奥: 也就是说他们根本就没有提前安排过, 就是去了之后现安排的, 坑爹啊有木有.....)

Q4: 请问是否会当场签约?

A3: 这个得根据你们来参加面试的人员素质差距来确定对吧, 有可能现场我们就把你们三方收走了, 也有可能过些时间再通知你们对吧.....

.....

总之, 凡有所问, 回答都如上模棱两可, 完全没有得到一个具体的答复。原本我还想问下有否可能报销面试产生费用的, 见此状我也没打算问了。

一些疑问, 说出来请大家帮忙解答:

- 1、为什么明天要面试今天才通知, 有否考虑到外地应聘者路途遥远怕来不及?
- 2、为什么面试要安排在晚上, 白天贵公司领导都太忙来不及是么?
- 3、有否提前对面试做过安排, 为啥为什么问题都不能给个确切答复?
- 4、如果不报销面试产生费用, 安排在万戴国际酒店面试而且是晚上面试, 是不是想让我等穷屌丝面试完直接入住该酒店, 贵公司有否跟该酒店就此问题协商过些什么?
.....?

不管怎样, 放弃面试机会是自己做的决定, 不能怪贵公司。祝同单位的基友们以及应聘国电下属其他兄弟单位的基友们好运。

4.2 经历过才会懂: 中国国电集团考录心得

坦白说, 从 06 年 10 月份投得第一份简历开始, 到 07 年 3 月份签了三方, 找工作的过程历时 5 个多月, 其间的酸甜苦辣, 乍惊乍喜也只有经历过的人才懂吧。而在和国电的沟通, 从面试到最后决定前后不到 5 天, 很有戏剧性的。

简历是在就业指导中心的网站上投的, 当时公司的名字听起来很陌生, 也没有报什么希望, 反正海投就是这样的无畏和无奈吧。过了两周左右电话通知去面试, 因为当天有另外一个面试, 所以下午到了面试地点很是风尘仆仆, 模样比较狼狈。到了之后发现, 一共 8 个人, 全部北外的女生, 除了我就只有另外一个英院的本科生, 其他都是研究生, 居然还有是高翻的。当时心里就凉了半截, 处于半放弃状态了。但是因为之前对公司的了解仅限于网站上的内容, 所以在等候室就认真的看公司的年鉴, 实践证明还是很管用的, 这也是长期面试积累下来的经验。

面试过程很简单, 两个是我后来的主任, 一个是另外部门的经理。主任问了一些针对简历的问题。一个英文的大约 200 字的公司简介, 要求看 1 分钟后, 用中文翻译过来, 就是传说中的视译。然后又追加了

一个问题，整个过程不到 15 分钟。

周一面试，周三给我打电话跟我说了说待遇问我有没有兴趣去谈谈，但是因为还在别的公司实习，就约在周五。周五简单聊了聊就算定下了，公司把门卡，饭卡，电脑，电话装上之后，下个周一我就开始上班了。

听起来，这份工作好象来得很容易，其实自己心里知道，是 5 个月的磨砺才让我有了 5 天的幸运。和大家分享一下，虽然谈不上是经验，就算一点小心得吧，

一、 简历准备。用心准备一份简历，把自己最值得说的东西拿出来。在你准备简历的时候，你就会对自己大学四年的人生轨迹有个回顾，或喜或悲，恐怕此时就是个最好的检验。同时准备多个版本的，我就有至少五个版本，通用版，外企版，律师版，秘书版，英语类。针对不同公司的企业文化，加以修改，不要把所有的实习都列在一份简历上。一个做外贸的公司就断然不会希望看到你曾经出过书画个人集或者新华社的实习经历。

二、 衣着准备。这个就不用多说了，就是买一套合适的正装，北外的学生在这个方面的素质是远远高于其他学校的。不一定要贵，一定要合身。颜色要搭配，起码要看着觉得正常。女生要学会画淡妆。

三、 个人定位。出国，考研或是工作，外企，国企，或是公务员？几乎每个人都问过自己这样的问题。找准方向有的时候往往比实现理想更佳困难，也更加重要。我曾经就徘徊在选择的路口，无数次因为各种各样的消息而悸动。现在回头想想，还是那句老话，适合自己的就是最好的。如果因为不了解，就在决定前多做些实践。比如可以去各种机关单位，外企，律所等单位实习，切实的感受一下工作环境和生活状态，就会比较清楚的了解自己是不是真的适合这样的工作。

在 12 月份的时候，很多面 **BIG4** 的同学都签了，当时心理压力很大，也曾经后悔过如果当初投了四大是不是就清闲了许多。但是还是坚持下来，毕竟选择一个真正适合自己的地方，才能做的出色。每一个行业都有自身的特点和特色，没有绝对的好或坏，投身其中的乐趣只有圈里人才能了解。所以，选择之前先去了解，才能少走弯路。

四、 适度自信。关于这个问题我觉得有必要好好说明一下，自信是非常重要的，自信并不代表吹嘘，而是客观的把自己的全部能力展示出来。我去面联想的人力资源专员的时候，就是在 **200: 1** 的笔试中作为唯一的非专业非研究生一直走到终面 **6: 1** 的情况，因为自己的不自信而最终败北。虽然之后和他们的 **BOSS** 聊天，她还很替我可惜，也给我推荐别的工作，但是还是因为自己那天的表现，觉得特别的遗憾。

但是过分的自信也不见得就是好事儿。在新华社总编室实习的时候，也是经历了 **10: 1** 的笔试一直到了 **2: 1** 的实习阶段，因为太过自信，以至于最终与机会失之交臂。虽然的确因为当时脚踝韧带拉伤，实习时候没法象其他人那样积极，但是自己个人的原因也还是有的。所以自信心是个双刃剑阿，大家要小心体会。

五、 性别认识。最为北外女生，可能从刚进校门的那一刻起，就意识到性别上的优势与劣势对你未来生活学习的影响。不是有意宣扬什么性别歧视论调，而是在某些具体工作上，用人单位的性别选择确实有他们的考虑，而这样的考虑也是从保护女性的角度出发，女生着实没有必要在这个问题上过多纠缠。问题是怎么去权衡这样一个厉害关系。并不是说只要写明男生优先的工作就一概不理，而是要对工作本身的性质有个估量，看自己的能力是不是足以逾越性别的鸿沟，保质保量完成任务。我在面试中国出口信用保险公司的时候，就遭遇到这样的问题，虽然之前有师兄曾经正面告诉过我，这个职位最近几年就是要男生，但是我还是积极准备，虽然也是终面被拒，证明工作本身对于性别的要求是我的个人能力没

有办法弥补的，但是觉得积累了很多的经验，也认识了很多朋友，收获也不小。

六、心态调整。很多同学找工作可能就一击击中，确实有偶然的成分，当然也是人家个人定位比较准的结果。而对于大多数人来说，找工作的过程都是漫长而曲折的，如何在这个过程中保持一个平常的心态，是我们需要学习的，也是需要积累的。

基本上，我的经历就算比较丰富的啦，呵呵。投宝洁被 BS，虽属正常，但是还是很遗憾；之后连续投了一个多月，才发现自己居然所有投递的简历邮箱地址都填错，懊悔不已，当然此后也变得细致了很多；在某次笔试时候把脚崴了，韧带拉伤，软组织肿胀，卧床了 1 个多月，基本推掉了期间所有的笔试和面试，只去了新华社，结果。。。；年前的三个多月里，至少经历了 6 次终面被拒的情况，在巨大的心理压力下过了个年，考了专八，终于在 3 月底搞定了工作。

找工作之所以很累，不是大街小巷的奔波，而是每天在希望和失望间徘徊的痛苦。没有什么规律可循，没有什么外人可以靠，能够挺过来，我相信你就算是步入社会第一堂课结业了。遇到不顺，遇到挫折，好多次想赌气放弃的时候，我都跟自己说：下一个面试官又是一个第一次见到你的人，他不知道你经历过什么，失去过什么，得到了什么。好好准备，微笑是最强大的武器。

最后想说的是，找工作的时候，得到了父母，老师和同学们的无数的关心。有主动给你推荐工作的，有三不五时热心询问的，有收到拒信默默安慰的，也有拿到 OFFER 给你拥抱的。在这 5 个月里，每每发生不开心的事情，我都能感受到他们一点一滴的关心，那份期盼，那份无声的鼓励是我坚持下来最大的动力。

而经历了这一切的一切，最大的体会，就是自己更加认识自己了。希望明年，后年，以后的你们也能在这样的一个过程中，找到属于自己的天地。

附录：更多求职精华资料推荐

强烈推荐： [应届生求职全程指南（第十三版，2019 校园招聘冲刺）](#)

下载地址： <http://download.yingjiesheng.com>

该电子书特色： 内容涵盖了包括职业规划、简历制作、笔试面试、企业招聘日程、招聘陷阱、签约违约、户口问题、公务员以及创业等求职过程中的每一个环节，同时包含了各类职业介绍、行业及企业介绍、求职准备及技巧、网申及 Open Question、简历中英文模板及实例点评、面试各类型全面介绍、户口档案及报到证等内容，2019 届同学求职推荐必读。

应届生求职网 YingJieSheng.COM，中国领先的大学生求职网站

<http://www.yingjiesheng.com>

应届生求职网 APP 下载，扫扫看，随时随地找工作

<http://vip.yingjiesheng.com/app/index.html>

