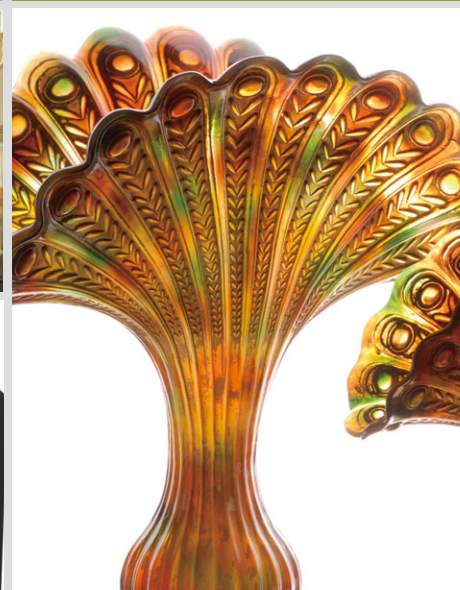


# ALLEN 亚伦

CHINA CREATIVE HOME GROUP LIMITED  
中國創意家居集團有限公司

(於開曼群島註冊成立的有限公司) 股份代號：1678

中期報告 2015





## 目錄

公司資料	2
財務摘要	4
管理層討論與分析	5
其他資料	13
簡明綜合全面收益表	17
簡明綜合財務狀況表	18
簡明綜合權益變動表	20
簡明綜合現金流量表	21
簡明綜合財務資料附註	22



## 公司資料

### 公司簡介

中國創意家居集團有限公司(「本公司」)及其附屬公司(統稱「本集團」或「中國創意家居」)為中華人民共和國(「中國」)品牌電壁爐及空氣淨化器及家居裝飾產品的領先製造商之一。本集團旨在創作新穎、多元化且兼具藝術設計及功能性的產品，以提高用家生活環境的質素，反映彼等的裝修風格。本集團透過「亞倫」品牌於中國銷售產品及按原設計製造／原設備製造基準向美國、加拿大、德國、法國、英國等國家的海外客戶出口產品。本公司股份(「股份」)於2013年12月20日在香港聯合交易所有限公司(「聯交所」)上市。

### 董事會

#### 執行董事

陳芳林先生(主席)  
陳洪明先生  
申建忠先生

#### 獨立非執行董事

戴建平先生  
伍永強先生  
孫錦程女士

### 審核委員會

伍永強先生(主席)  
戴建平先生  
孫錦程女士

### 薪酬委員會

孫錦程女士(主席)  
伍永強先生  
戴建平先生  
申建忠先生

### 提名委員會

戴建平先生(主席)  
伍永強先生  
孫錦程女士  
申建忠先生

### 公司秘書

許鴻群先生，CPA, FCCA

### 授權代表

陳洪明先生  
許鴻群先生

### 核數師

羅兵咸永道會計師事務所  
執業會計師  
香港中環  
太子大廈22樓

### 主要往來銀行

中國招商銀行泉秀支行  
中國建設銀行鯉城支行  
興業銀行

### 註冊辦事處

Cricket Square  
Hutchins Drive  
P.O. Box 2681  
Grand Cayman, KY1-1111  
Cayman Islands

### 香港主要營業地點

香港  
上環  
干諾道中168-200號  
招商局大廈  
913室

### 中國總辦事處

中國  
福建省  
泉州市  
洛江區  
河市鎮  
亞倫電子工業園



## 公司資料(續)

### 開曼群島主要股份過戶登記處

Codan Trust Company (Cayman) Limited  
Cricket Square  
Hutchins Drive  
P.O. Box 2681  
Grand Cayman, KY1-1111  
Cayman Islands

### 網站

[www.cchome.hk](http://www.cchome.hk)

### 股份代號

1678

### 香港股份過戶登記分處

香港中央證券登記有限公司  
香港  
灣仔  
皇后大道東183號  
合和中心  
17樓1712-1716室

## 財務摘要

	截至6月30日止六個月		變動 %
	2015年 人民幣千元 (未經審核)	2014年 人民幣千元 (未經審核)	
收益	602,290	531,084	13.4
毛利	225,794	221,698	1.8
除所得稅前溢利	179,685	160,302	12.1
本公司持有人應佔期內溢利及 全面總收益	149,995	131,020	14.5
每股盈利—基本(人民幣) <sup>1</sup>	0.08	0.07	14.3
毛利率(%)	37.5%	41.7%	
純利率(%)	24.9%	24.7%	
	於2015年 6月30日	於2014年 12月31日	
流動比率 <sup>2</sup>	4.6	3.2	
資產負債比率(%) <sup>3</sup>	2.4%	2.8%	

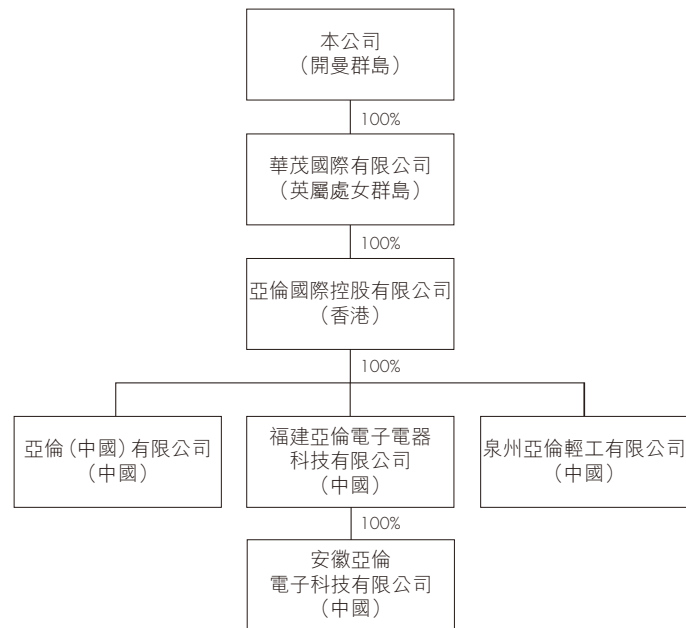
附註：

1. 每股基本盈利按本公司持有人應佔溢利除以期內已發行普通股的加權平均數計算。
2. 流動比率乃按流動資產總值除以於流動負債總額計算。
3. 資產負債比率乃按總債務(即銀行借款)除以總權益計算。



## 管理層討論與分析

下圖載列本集團於2015年6月30日之組織架構圖：



### 行業回顧

縱使2015年上半年中國市場環境非常不穩定，中國仍是全球經濟增長率最快的國家。城市化持續加上中國居民購買力越來越強，均繼續拉動著優質裝飾性及功能性家居產品的需求。此外，相比發達國家而言，家居電壁爐在中國的滲透率仍然較低。近年，中國開始冒起成為一個龐大且具潛力的空氣淨化產品市場。由於空氣污染越來越嚴重，加上國內消費者的健康意識不斷提高，不論是在商業還是住宅地方，空氣淨化器在中國日益普遍。根據「2019年中國空氣淨化器市場及機遇」，預期直至2019年為止中國空氣淨化器市場以約33%的複合年增長率高速增長。數字顯示本集團作為電壁爐及家居裝飾產品的主要製造商，有龐大潛力在中國迅速發展業務。

### 業務回顧

中國創意家居在回顧期間取得穩定增長，收益達人民幣602.3百萬元，較去年同期增加13.4%。收益增長乃主要歸因於空氣淨化器的銷售增加所致，空氣淨化器為本集團於2014年10月推出的新產品，收益達人民幣80.2百萬元。本集團毛利增加1.8%，為人民幣225.8百萬元。由於原材料成本上漲，以及毛利率較低的空氣淨化器佔了較高的銷售比例，故此毛利率由41.7%下跌至37.5%。與去年同期相比，本公司持有人應佔溢利上升約14.5%至人民幣150.0百萬元。本集團每股基本盈利為人民幣8分。





## 管理層討論與分析(續)

### 業務回顧(續)

電壁爐及空氣淨化器以及家居裝飾產品為本集團的兩個分部。截至2015年6月30日止六個月，兩個分部的收益分別佔總收益的59.0%及41.0%。電壁爐及空氣淨化器方面，木製系列電壁爐仍是主要收益來源，佔本分部總收益的42.2%。雖然空氣淨化器系列自2014年10月推出至今時間尚短，但已為本集團貢獻人民幣80.2百萬元，佔分部收益的22.6%。家居裝飾產品分部方面，無機系列家居裝飾產品的銷售錄得30.7%的顯著增長。

地域分佈方面，中國仍是本集團的主要市場。截至2015年6月30日止六個月，來自中國的銷售收益持續增長，佔總收益的91.1%(2014年：90.3%)。本集團在中國廣泛的分銷網絡差不多覆蓋到國內所有主要省份及城市，包括華東地區，佔超過52%的銷售額。此比例反映出華東地區市場對電壁爐及優質家居裝飾產品的需求持續熱烈。本集團根據環保概念研發的創新產品，深受沿海地區消費力強勁的消費者歡迎。

在回顧期間，本集團與夥伴設計師保持緊密合作進行產品設計。於2015年6月30日，本集團與首席設計師 Simona Melli女士合作推出兩條產品線，一共有12款新產品，顯著提升「亚伦」品牌在全世界的形象。

為配合新產品的推出，本集團亦積極地透過發展電子商務以擴大銷售途徑。本集團已成立專責的電商團隊，致力發展網上業務。

### 展望

本集團相信，有著豐富的經驗及小心建立的聲譽，在優質電壁爐及空氣淨化器以及創意家居裝飾產品方面，本集團能持續成為消費者的首選，進一步增加市場滲透率。

為保持市場競爭力，本集團將繼續推出時尚多元化的產品系列，以適應市場趨勢，站在產品設計開發的前沿。隨著環保意識的提升，本集團會投放更多資源在開發促進健康及提升環境素質的產品，以迎合市場日益殷切的需求。其中，隨著中國城市的空氣污染日益嚴重，中國消費者對可改善室內空氣質素的產品需求不斷攀升。於2015年下半年，本集團其中一個重點是研究及開發新風系統，此新產品預期於2016年上半年推出，乃本集團持續推進產品多元化的工作之一。鑑於低碳環保產品潛力龐大，本集團亦會致力擴充低碳環保產品線。

本集團一方面將會進一步豐富產品組合，另外，面對市場上的價格競爭壓力，本集團亦會更為重視增值產品。



## 管理層討論與分析(續)

### 展望(續)

在擴大產能方面，本集團的安徽生產設施第二期工程預期於2015年第三季竣工，屆時電壁爐年產能將會增加約100,000台，可迎合本集團的未來發展。而預期年產能約100,000台電壁爐的第三期生產設施，將於2015年下半年動工，預期於2016年上半年竣工。當安徽新生產設施三期全部落成後，本集團將能充份發揮規模效益，從而提升盈利能力。

此外，本集團將繼續探索商機，透過在中國主要城市審慎選址，擴大創意家居裝飾概念店網絡。完成位於泉州及深圳的概念店後，本集團矢志於2015年年底前，在北京開設概念店，爭佔更大的市場佔有率。

本集團堅信，憑藉「亞伦」品牌的強大的研發能力及產能，本集團定能維持行業領導者地位。

### 財務回顧

#### 收益

於報告期內，本集團的收益由人民幣531.1百萬元增加人民幣71.2百萬元至人民幣602.3百萬元，較2014年同期增長13.4%。有關增幅主要受空氣淨化器銷售增加所帶動。

按產品類別劃分的收益分析如下：

	截至6月30日止六個月			
	2015年		2014年	
	人民幣千元	收益%	人民幣千元	收益%
<b>電壁爐及空氣淨化器</b>				
有框電壁爐				
— 木製系列	149,992	24.9	165,222	31.1
— 天然石系列	37,839	6.3	42,904	8.1
— 無機系列	55,686	9.2	61,189	11.5
	243,517	40.4	269,315	50.7
無框電壁爐	31,764	5.3	22,873	4.3
空氣淨化器	80,177	13.3	—	—
	355,458	59.0	292,188	55.0
<b>家居裝飾產品</b>				
— 樹脂系列	121,119	20.1	115,991	21.8
— 陶瓷系列(附註)	68,219	11.3	78,927	14.9
— 無機系列	57,494	9.6	43,978	8.3
	246,832	41.0	238,896	45.0
	602,290	100.0	531,084	100.0

附註：

陶瓷系列家居裝飾產品的銷售當中包括空氣加濕器的銷售人民幣27.8百萬元(2014年：人民幣14.1百萬元)。





## 管理層討論與分析(續)

### 財務回顧(續)

#### 收益(續)

無框電壁爐的銷售增加，乃主要由於我們提供範圍更廣的產品以迎合客戶的喜好，導致銷售量上升所致。陶瓷系列及無機系列家居裝飾產品的銷售增加，乃主要由於與最近期間相比，我們以較低售價提供更多風格的產品，以務求獲客戶廣泛接納，導致客戶更為偏好此系列而帶動銷售量增加所致。新產品空氣淨化器於2014年10月推出市場。

木製電壁爐的銷售額下跌乃主要由於平均售價下跌，並受到銷售量上升而部份抵銷。天然石及無機系列電壁爐及陶瓷系列家居裝飾產品的銷售額下跌乃主要由於銷售量下跌所致。

#### 毛利及毛利率

本集團的毛利由截至2014年6月30日止六個月的人民幣221.7百萬元增加人民幣4.1百萬元或約1.8%至截至2015年6月30日止六個月的人民幣225.8百萬元。毛利率由截至2014年6月30日止六個月的41.7%下跌至截至2015年6月30日止六個月的37.5%。有關跌幅主要由於原材料成本增加及較低毛利率的空氣淨化器所作貢獻較高所致。

#### 其他收入

本集團其他收入由截至2014年6月30日止六個月的人民幣6.9百萬元增加人民幣1.1百萬元或約15.9%至截至2015年6月30日止六個月的人民幣8.0百萬元，主要由於利息收入及租金收入增加所致。利息收入增加主要由於銀行存款產生的利息收入增加所致。

#### 衍生金融工具公允值收益

本集團衍生金融工具公允值收益指截至2015年6月30日止六個月衍生金融負債收益人民幣14.1百萬元。

#### 銷售及分銷成本

本集團的銷售及分銷成本由截至2014年6月30日止六個月的人民幣29.1百萬元減少人民幣4.6百萬元或約15.8%至截至2015年6月30日止六個月的人民幣24.5百萬元，主要由於運輸開支減少及因(i)員工成本因員工工資整體上升；(ii)廣告及推廣開支因更為專注進行廣告工作而增加；及(iii)概念店租金開支增加而部分抵銷。

#### 行政開支

本集團的行政開支由截至2014年6月30日止六個月的人民幣38.5百萬元增加人民幣3.2百萬元或約8.3%至截至2015年6月30日止六個月的人民幣41.7百萬元。有關增幅主要由於(i)於2014年下半年位於安徽的辦公室設施竣工而令折舊開支增加；(ii)因員工工資整體上升導致員工成本增加；及受到以港元計值的銀行結餘所產生的匯兌虧損淨額減少而部分抵銷。



## 管理層討論與分析(續)

### 財務回顧(續)

#### 財務成本

本集團的財務成本由截至2014年6月30日止六個月的人民幣0.7百萬元增加人民幣1.3百萬元或約185.7%至截至2015年6月30日止六個月的人民幣2.0百萬元。有關升幅主要由於就興建於2014年竣工的樓宇而提取的銀行借款的利息，並於2015年不再資本化所致。

#### 所得稅開支

本集團的所得稅開支由截至2014年6月30日止六個月的人民幣29.3百萬元增加人民幣0.4百萬元或約1.4%至截至2015年6月30日止六個月的人民幣29.7百萬元，主要由於溢利增加所致。

本集團的實際稅率由截至2014年6月30日止六個月的18.3%減少至截至2015年6月30日止六個月的16.5%，主要由於自衍生金融工具公允值收益產生的毋須課稅收入。

#### 本公司持有人應佔期內溢利

鑒於上述因素，本公司持有人應佔溢利由截至2014年6月30日止六個月的人民幣131.0百萬元增加人民幣19.0百萬元或約14.5%至截至2015年6月30日止六個月的人民幣150.0百萬元，主要由於衍生金融工具公允值收益所致。而純利率則由截至2014年6月30日止六個月的24.7%略升至截至2015年6月30日止六個月的24.9%。

#### 營運資金

本集團的流動資產淨值由2014年12月31日的人民幣1,007.4百萬元增加至2015年6月30日的人民幣1,082.5百萬元，升幅為人民幣75.1百萬元或7.5%。營運資金增加乃由於貿易按金、預付款項及其他應收款項、現金及現金等價物增加，加上貿易及其他應付款項、衍生金融負債減少，部分被存貨、貿易應收款項減少以及應付股息增加所抵銷。

貿易應收款項以及貿易及其他應付款項減少，主要由於我們業務的季節性，下半年為電壁爐的旺季，因此，貿易應收款項以及貿易應付款項及應付票據於年末的結餘一般較同年6月30日為高。按金、預付款項及其他應收款項增加主要由於應收租金及應收利息增加。存貨減少主要由於本集團的存貨管理改善。應付股息乃指2014年末期股息。

現金及現金等價物增加主要由於來自經營溢利的營運資金流入淨額，部分被截至2015年6月30日止六個月的資本開支所抵銷。

## 管理層討論與分析(續)

### 財務回顧(續)

#### 財務比率

	於2015年 6月30日	於2014年 12月31日
流動比率 <sup>(1)</sup>	4.6	3.2
資產負債比率[%] <sup>(2)</sup>	2.4%	2.8%

<sup>(1)</sup> 流動比率乃按流動資產總值除以於流動負債總額計算。

<sup>(2)</sup> 資產負債比率乃按總債務(即銀行借款)除以總權益計算。

流動比率由2014年12月31日的3.2改善至2015年6月30日的4.6。資產負債比率由2014年12月31日的2.8%稍有改善至於2015年6月30日的2.4%。兩個比率均有改善乃歸因於來自經營溢利的營運資金流入淨額所致。

#### 全球發售所得款項用途

本公司於2013年12月20日在聯交所主板上市。全球發售的所得款項淨額約為597.2百萬港元(經扣除包銷佣金及相關開支)。於2015年6月30日，未動用所得款項存放於香港及中國持牌銀行。

	佔總金額 百分比	所得款項 淨額 百萬港元	於2015年 6月30日 已動用金額 百萬港元	於2015年 6月30日 未動用金額 百萬港元
設立新生產設施	53.7%	320.7	320.7	-
設立七個創意家居傢俱概念店	16.0%	95.6	33.7	61.9
拓展我們自家品牌海外的 海外銷售網絡	7.3%	43.6	4.0	39.6
宣傳自家品牌	7.0%	41.8	41.0	0.8
增加及提升研發活動	6.0%	35.8	35.8	-
一般營運資金	10.0%	59.7	59.7	-
		<u>597.2</u>	<u>494.9</u>	<u>102.3</u>



## 管理層討論與分析(續)

### 財務回顧(續)

#### 發行非上市認股權證所得款項用途

於2014年11月13日，本公司與認購人Kingwin Capital Group Limited(一家於英屬處女群島註冊成立的公司，為獨立於本公司且與之並無關連的第三方)(「認購人」)訂立認購協議，據此，本公司同意發行及認購人同意認購180,000,000份非上市認股權證，認股權證發行價格為每份認股權證0.105港元(約為人民幣0.084元)(「認股權證發行價格」)。

認股權證賦予其持有人按初步認股權證行使價每股認股權證股份2.20港元(約為人民幣1.76元)(可予調整)認購180,000,000股本公司新股份(「股份」)的權利。該等認股權證附帶認購一股認股權證股份的權利。認股權證將於發行認股權證日期起計十二個月內獲行使。

於2014年12月8日(「發行日期」)，本公司按認股權證發行價格發行180,000,000份認股權證。認股權證發行所得款項淨額約18.6百萬港元乃自認股權證發行籌得，並於2014年12月31日完全用作本集團一般營運資金。假設認股權證獲悉數行使，所得款項淨額約395.8百萬港元將用作(i)淨水器及其他新產品的研發成本；(ii)新產品空氣淨化器及淨水器的新廠房的資本開支；(iii)推廣及擴充銷售網絡；及(iv)設立電子商務平台。認股權證發行的詳情，請參閱本公司日期為2014年11月13日及2014年12月8日的公告。

截至本報告日期，概無認股權證已獲行使。

### 流動資金及資本資源

為更有效控制成本及將資金成本減至最低，本集團集中進行財務活動，而現金一般存放於銀行並大部分以人民幣、港元及美元計值。於2015年6月30日，本集團的流動資產淨值為人民幣1,082.5百萬元(2014年12月31日：人民幣1,007.4百萬元)，其中現金及現金等價物為人民幣701.0百萬元(2014年12月31日：人民幣607.1百萬元)。

本集團主要透過結合經營現金流量、出資及銀行借款應付其營運資金及其他流動資金需求。於2015年6月30日，本集團的銀行借款為人民幣49.0百萬元(2014年12月31日：人民幣54.0百萬元)，而該等銀行借款均以人民幣計值。於2015年6月30日，本集團銀行借款的實際利率為5.81%(2014年12月31日：6.38%)。

本集團管理其資本結構，以在維持較高借貸水平可能帶來的較高股東回報與雄厚資本狀況所帶來的優勢及保障之間取得平衡，並因應影響本集團的經濟環境變動對資本結構作出調整。

於截至2015年6月30日止六個月，本集團並未因匯率波動而於其營運或流動資金上遭受任何重大困難或影響。



## 管理層討論與分析(續)

### 資本開支

截至2015年6月30日止六個月，本集團資本開支為人民幣46.9百萬元，主要包括於中國的物業、廠房及設備以及土地使用權。

### 重大收購及出售以及主要投資

截至2015年6月30日止六個月，本集團並無任何重大投資或資本資產，亦無任何有關附屬公司的重大收購或出售或主要投資。

### 管理貨幣風險

我們的功能貨幣為人民幣，外匯風險主要有關以美元及港元計值的銀行結餘及以美元的貿易應收款項的人民幣匯率波動，其可能影響我們的經營業績。本集團並無對沖政策。然而，本集團的管理層會監察外匯風險，並會於有需要時考慮對沖重大外幣風險。

### 資產押記

於2015年6月30日，本集團已質押賬面淨值為人民幣79.1百萬元的若干物業、廠房及設備，以及分類為持作出售資產及已抵押存款人民幣2.8百萬元，主要為銀行貸款及應付供應商票據作抵押。

### 人力資源

於2015年6月30日，我們在中國及香港聘用合共1,696名(於2014年12月31日：1,631名)全職僱員，截至2015年6月30日止六個月，總員工成本為人民幣74.7百萬元(截至2014年6月30日止六個月：人民幣63.8百萬元)。本集團的薪酬政策乃根據定期檢討的個別僱員表現而制定。除公積金計劃(根據適用於香港僱員的強制性公積金計劃條例的條文運作)或社會保險基金(包括中國僱員的退休金保險、醫療保險、失業保險、傷亡保險及生育保險)外，僱員亦可按個別表現評估獲授酌情花紅及僱員購股權。自於2013年12月2日採納購股權計劃起至2015年6月30日止，概無授出任何購股權。

### 或然負債

於2015年6月30日，本集團並無任何重大或然負債。

### 期後事項

於2015年7月6日，本公司透過配售代理，向數名投資者以每股1.28港元發行合共180,000,000股股份，並籌得所得款項淨額約228,000,000港元(約人民幣182,400,000元)。



## 其他資料

### 董事於股份、相關股份及債權證的權益及淡倉

於2015年6月30日，本公司董事在本公司及其相聯法團(定義見證券及期貨條例(「證券及期貨條例」)第XV部)的股份、相關股份及債權證中擁有根據證券及期貨條例第XV部第7及第8分部須知會本公司及聯交所的權益及淡倉(包括根據證券及期貨條例的條文彼等被當作或視作擁有的權益及淡倉)，或根據證券及期貨條例第352條須記入該條所述的登記冊的權益及淡倉，或根據聯交所證券上市規則(「上市規則」)附錄10所載之上市發行人董事進行證券交易的標準守則(「標準守則」)須知會本公司及聯交所的權益及淡倉如下：

董事姓名	身份／權益性質	股份數目	持股概約百分比 (%)
陳芳林先生	受控法團權益／好倉(附註)	1,061,271,180	59.0%

附註：陳芳林先生被視為於智華亞洲有限公司持有的股份中擁有權益，全部權益由富通集團有限公司持有。富通集團有限公司為陳芳林先生全資擁有的公司。詳情載列如下：

董事姓名	相聯法團名稱	身份／權益性質	股份數目	持股概約百分比 (%)
陳芳林先生	智華亞洲有限公司	受控法團權益	50,000股每股面值 1.00美元的股份	100%
陳芳林先生	富通集團有限公司	實益擁有人	一股面值 1.00美元的股份	100%

除上述披露者外，於2015年6月30日，本公司董事概無於本公司或任何相聯法團(定義見證券及期貨條例)的股份、股本衍生工具相關股份或債權證中擁有根據證券及期貨條例第XV部第7及第8分部須知會本公司及聯交所的權益或淡倉(包括根據證券及期貨條例的條文彼等被當作或視作擁有的權益及淡倉)，或根據證券及期貨條例第352條須記入該條所述的登記冊的權益或淡倉，或根據標準守則須知會本公司及聯交所的權益或淡倉。



## 其他資料(續)

### 主要股東於本公司股份及相關股份的權益及淡倉

於2015年6月30日，以下人士(本公司董事除外)於股份或相關股份中擁有根據證券及期貨條例第XV部第2及第3分部條文須予披露的權益或淡倉，或根據證券及期貨條例第336條須記入該條所述的登記冊的權益或淡倉：

名稱/姓名	身份/權益性質	股份數目	持股概約 百分比(%)
智華亞洲有限公司	實益擁有人/好倉(附註1)	1,061,271,180	59.0%
富通集團有限公司	受控法團權益/好倉(附註1)	1,061,271,180	59.0%
陳向群	配偶權益/好倉(附註2)	1,061,271,180	59.0%
Ocean Equity Partners Fund L.P.	實益擁有人/好倉	95,674,410	5.3%
Clear Zone Limited	實益擁有人/好倉(附註3)	90,074,410	5.0%
VMS Investment Group Limited	受控法團權益/好倉(附註3)	90,074,410	5.0%
VMS Holdings Limited	受控法團權益/好倉(附註3)	90,074,410	5.0%
麥少嫻	受控法團權益/好倉(附註3)	90,074,410	5.0%

附註：

1. 智華亞洲有限公司的全部已發行股本由富通集團有限公司持有，而富通集團有限公司被視為於智華亞洲有限公司持有的股份中擁有權益。
2. 陳向群為陳芳林的配偶及被視為於陳芳林擁有權益的股份中擁有權益。
3. Clear Zone Limited全部已發行股本由VMS Investment Group Limited、VMS Holdings Limited及麥少嫻合法及實益擁有，而彼等被視為於Clear Zone Limited持有的股份中擁有權益。

除上文披露者外，於2015年6月30日，董事概不知悉任何人士(權益已於上文「董事於股份、相關股份及債權證的權益及淡倉」一節所載的董事除外)於股份或相關股份中擁有根據證券及期貨條例第XV部第2及第3分部條文須予披露的權益或淡倉，或根據證券及期貨條例第XV部第336條須予登記的權益或淡倉。



## 其他資料(續)

### 購股權計劃

根據全體股東於2013年12月2日通過的決議案，本公司已有條件採納一項購股權計劃(「購股權計劃」)，以肯定及嘉許曾經或可能對本集團作出貢獻的合資格參與者。根據購股權計劃，董事會(「董事會」)可酌情向董事(包括執行董事及獨立非執行董事)、本公司附屬公司之董事及本集團僱員及董事會全權酌情認為曾經或將對本集團作出貢獻的任何其他人士(包括諮詢人或顧問)授出購股權。董事獲授權授出購股權以認購本公司股份，以及配發、發行及處置因根據購股權計劃授出的購股權獲行使而發行的股份，以及採取對實行購股權計劃及使之生效而言為必要及／或合宜的一切步驟。根據購股權計劃及本公司任何其他購股權計劃而可授出的購股權的最高股份數目，合共不得超過緊隨全球發售完成後已發行股份總數的10%，即180,000,000股股份，不包括任何根據購股權計劃(或本公司任何其他購股權計劃)的條款已告失效的購股權而可予發行的股份，惟獲本公司股東在股東大會上另行批准及／或上市規則不時另有其他規定者除外。

除非獲本公司股東於股東大會上另行批准，否則根據購股權計劃及本公司任何其他購股權計劃可向一名合資格參與者授出的股份數目(包括已行使及未行使購股權)，不得超過本公司在任何一個12個月期間的已發行股份的1%。向本公司董事或主要股東(定義見上市規則)或任何彼等各自的聯繫人(定義見上市規則)授予任何購股權須獲獨立非執行董事批准。除非本公司股東在股東大會上另行批准及／或上市規則另有其他規定，否則根據購股權計劃及本公司任何其他購股權計劃可授予主要股東或任何獨立非執行董事或彼等各自的聯繫人的股份數目(包括已行使及未行使購股權)，不得超過任何一個12個月期間已發行股份的0.1%或合共價值超過5百萬港元。

概無訂有購股權在行使前必須持有的最短期限，而購股權可予行使的期間將由董事會全權酌情釐定，然而，購股權於授出10年後不得行使。有關特定購股權的股份認購價不得低於下列最高者：(a)股份於聯交所每日報價表所報的官方收市價；(b)股份於緊接授出日期前五個營業日聯交所每日報價表所報的平均官方收市價；及(c)股份面值。購股權計劃將自其獲採納日期起生效並將自該日起計10年期間內一直有效。

自購股權計劃生效及成為無條件當日起直至本中期報告日期，概無根據購股權計劃授出購股權。

### 購買、出售或贖回上市證券

於截至2015年6月30日止六個月，本公司概無贖回任何股份。截至2015年6月30日止六個月，本公司或其任何附屬公司概無購買或出售任何本公司證券。

## 其他資料(續)

### 遵守企業管治守則

截至2015年6月30日止六個月期間，本公司已遵守上市規則附錄14載列的企業管治守則的守則條文(「守則條文」)。

### 董事進行證券交易的標準守則

本公司已採納標準守則作為董事進行本公司證券交易的自身操守守則。本公司已向董事作出特定查詢，而全體董事已書面確認彼等於截至2015年6月30日止六個月一直遵守標準守則所載有關進行證券交易的規定準則。

### 審核委員會

本公司已遵照守則條文成立審核委員會，並採納其書面職權範圍。審核委員會的主要職責為審閱及批准本集團的財務報告程序及內部監控制度。審核委員會由全體獨立非執行董事組成，即伍永強先生、戴建平先生及孫錦程女士。伍永強先生為審核委員會主席。

本公司審核委員會已審閱本集團截至2015年6月30日止六個月的中期業績及本中期報告。

### 中期股息

董事會議決不會宣派任何截至2015年6月30日止六個月中期股息(截至2014年6月30日止六個月：無)。

承董事會命

主席

陳芳林

香港，2015年8月28日



## 簡明綜合全面收益表

截至2015年6月30日止六個月

(未經審核)  
截至6月30日止六個月

	附註	2015年 人民幣千元	2014年 人民幣千元
收益	6	602,290	531,084
銷售成本	7	(376,496)	(309,386)
<b>毛利</b>		<b>225,794</b>	<b>221,698</b>
其他收入	6	7,973	6,866
衍生金融工具公允值收益	20	14,112	-
銷售及分銷成本	7	(24,492)	(29,106)
行政開支	7	(41,733)	(38,450)
<b>經營溢利</b>		<b>181,654</b>	<b>161,008</b>
財務費用		(1,969)	(706)
<b>除所得稅前溢利</b>		<b>179,685</b>	<b>160,302</b>
所得稅開支	8	(29,690)	(29,282)
<b>本公司權益持有人應佔期內溢利及全面總收益</b>		<b>149,995</b>	<b>131,020</b>
本公司持有人應佔溢利之每股盈利 — 基本及攤薄(以每股人民幣元列示)	9	0.08	0.07
股息	10	-	-

第22至38頁的附註為本簡明綜合財務資料的組成部分。



## 簡明綜合財務狀況表

於2015年6月30日

	附註	(未經審核) 於2015年 6月30日 人民幣千元	(經審核) 於2014年 12月31日 人民幣千元
<b>資產</b>			
<b>非流動資產</b>			
物業、廠房及設備	11	595,448	572,904
投資性物業	12	122,100	122,100
土地使用權		135,066	121,746
預付款項	14	89,519	108,815
		<u>942,133</u>	<u>925,565</u>
<b>流動資產</b>			
存貨		27,564	50,396
貿易應收款項	13	420,809	571,688
按金、預付款項及其他應收款項	14	19,761	12,800
已抵押存款		2,820	5,600
銀行存款		100,000	100,000
現金及現金等價物		700,970	607,066
		<u>1,271,924</u>	<u>1,347,550</u>
分類為持作出售資產	15	<u>109,552</u>	<u>109,552</u>
		<u>1,381,476</u>	<u>1,457,102</u>
<b>總資產</b>		<u>2,323,609</u>	<u>2,382,667</u>
<b>權益</b>			
<b>本公司持有人應佔權益</b>			
股本	16	141	141
股份溢價	16	483,413	483,413
儲備		1,531,754	1,437,919
<b>總權益</b>		<u>2,015,308</u>	<u>1,921,473</u>



簡明綜合財務狀況表(續)

於2015年6月30日

	附註	(未經審核) 於2015年 6月30日 人民幣千元	(經審核) 於2014年 12月31日 人民幣千元
<b>負債</b>			
<b>非流動負債</b>			
遞延稅項負債		9,340	11,517
<b>流動負債</b>			
貿易及其他應付款項	18	171,901	335,451
應付股息		56,160	-
銀行借款	19	49,000	54,000
衍生金融負債	20	3,888	18,000
即期所得稅負債		18,012	42,226
		<u>298,961</u>	<u>449,677</u>
<b>總負債</b>		<u>308,301</u>	<u>461,194</u>
<b>總權益及負債</b>		<u>2,323,609</u>	<u>2,382,667</u>
<b>流動資產淨值</b>		<u>1,082,515</u>	<u>1,007,425</u>
<b>總資產減流動負債</b>		<u>2,024,648</u>	<u>1,932,990</u>

第22至38頁的附註為本簡明綜合財務資料的組成部分。



## 簡明綜合權益變動表

截至2015年6月30日止六個月

	附註	股本 人民幣千元	股份溢價 人民幣千元	(未經審核)			保留盈利 人民幣千元	總計 人民幣千元
				儲備				
				資本儲備 人民幣千元 (附註17(a))	法定儲備 人民幣千元 (附註17(b))	重估儲備 人民幣千元		
於2014年1月1日		141	483,413	406,736	94,623	1,642	633,152	1,619,707
全面收益								
期內溢利		-	-	-	-	-	131,020	131,020
與持有人進行交易：								
轉撥至法定儲備	17	-	-	-	8,803	-	(8,803)	-
於2014年宣派與2013年相關的股息	10	-	-	-	-	-	(53,147)	(53,147)
		-	-	-	8,803	-	(61,950)	(53,147)
於2014年6月30日		141	483,413	406,736	103,426	1,642	702,222	1,697,580
於2015年1月1日		141	483,413	406,736	121,981	1,642	907,560	1,921,473
全面收益								
期內溢利		-	-	-	-	-	149,995	149,995
與持有人進行交易：								
轉撥至法定儲備	17	-	-	-	1,978	-	(1,978)	-
於2015年宣派與2014年相關的股息	10	-	-	-	-	-	(56,160)	(56,160)
		-	-	-	1,978	-	(58,138)	(56,160)
於2015年6月30日		141	483,413	406,736	123,959	1,642	999,417	2,015,308

第22至38頁的附註為本簡明綜合財務資料的組成部分。



## 簡明綜合現金流量表

截至2015年6月30日止六個月

(未經審核)  
截至6月30日止六個月

	2015年 人民幣千元	2014年 人民幣千元
<b>經營活動產生的現金流量</b>		
經營活動所得現金	183,966	254,697
已付利息	(1,969)	(2,112)
已付所得稅	(56,081)	(45,818)
經營活動所得現金淨額	125,916	206,767
<b>投資活動產生的現金流量</b>		
添置在建工程	-	(85,447)
添置土地使用權	(14,661)	-
購買物業、廠房及設備	(2,667)	(1,095)
建設工程預付款項	(6,018)	(14,387)
土地使用權預付款項	-	(70,982)
物業、廠房及設備預付款項	(4,289)	-
已收利息	696	2,275
投資活動所用現金淨額	(26,939)	(169,636)
<b>融資活動產生的現金流量</b>		
借款所得款項	15,000	-
償還借款	(20,000)	-
融資活動所用現金淨額	(5,000)	-
<b>現金及現金等價物淨增加</b>	93,977	37,131
期初現金及現金等價物	607,066	995,736
現金及現金等價物匯兌差異	(73)	(2,812)
<b>期末現金及現金等價物</b>	<b>700,970</b>	<b>1,030,055</b>

第22至38頁的附註為本簡明綜合財務資料的組成部分。



## 簡明綜合財務資料附註

### 1 一般資料

中國創意家居集團有限公司(「本公司」)於2011年7月7日根據開曼群島第22章公司法(1961年第3號法例，經綜合及修訂)在開曼群島註冊成立為獲豁免有限公司，其註冊辦事處地址為Cricket Square, Hutchins Drive, P.O. Box 2681, Grand Cayman, KY1-1111, The Cayman Islands。

本公司為一家投資控股公司。本公司及其附屬公司(統稱「本集團」)主要在中華人民共和國(「中國」)從事設計、開發、製造及銷售家居裝飾產品、電壁爐及空氣淨化器業務。

本公司股份於香港聯合交易所有限公司主板上市。

除另有說明外，本簡明綜合財務資料以人民幣千元(「人民幣千元」)為單位呈列。

本簡明綜合財務資料未經審核。

### 2 編製基準及重大會計政策概要

#### 2.1 編製基準

本截至2015年6月30日止六個月的簡明綜合財務資料已根據香港會計師公會頒佈的香港會計準則第34號「中期財務報告」編製。簡明綜合財務資料應與根據香港財務報告準則編製之截至2014年12月31日止年度之年度財務報表一併閱讀。

#### 2.2 重大會計政策概要

除下文所述者外，所採用的會計政策與本集團截至2014年12月31日止年度的綜合財務報表所採用者一致。

##### (a) 本集團採納的對準則的修訂

下列對準則的修訂與本集團已於2015年1月1日開始的財政年度相關：

香港會計準則第19號(2011年)(修訂) 年度改進計劃	界定福利計劃：僱員供款 年度改進(2010-2012周期)
年度改進計劃	年度改進(2011-2013周期)

採納此等對準則的修訂並無對本集團的業績或財務狀況造成任何重大影響。



簡明綜合財務資料附註(續)

2 編製基準及重大會計政策概要(續)

2.2 重大會計政策概要(續)

(b) 尚未採納的新訂及經修訂準則

下列新訂準則及對準則的修訂經已發佈，惟並無於2015年1月1日開始的財政年度生效，且無提早採納：

		於下列日期或 之後開始的 年度期間生效
香港會計準則第1號(修訂)	披露計劃	2016年1月1日
香港會計準則第16號及 香港會計準則第38號(修訂)	澄清可接受的折舊及攤銷方式	2016年1月1日
香港會計準則第16號及香港 會計準則第41號(修訂)	農業：生產性植物	2016年1月1日
香港會計準則第27號(修訂)	獨立財務報表之權益法	2016年1月1日
香港財務報告準則第9號	金融工具	2018年1月1日
香港財務報告準則第10號及 香港會計準則第28號(修訂)	投資者與其聯營公司或合營企業 之間的資產出售或注資	2016年1月1日
香港財務報告準則第10號、 香港財務報告準則第12號及 香港會計準則第28號(修訂)	投資實體：豁免合併之應用	2016年1月1日
香港財務報告準則第11號(修訂)	共同安排－收購合營業務權益之會計	2016年1月1日
香港財務報告準則第14號	受規管遞延賬目	2016年1月1日
香港財務報告準則第15號	客戶合約收益	2017年1月1日
年度改進計劃	年度改進(2012-2014周期)	2016年1月1日

管理層現正評估此等準則、修訂及現有香港財務報告準則的詮釋的影響，惟尚未能確定會否對本集團的經營業績及財務狀況造成重大影響。

中期所得稅乃採用將適用於預期總年度盈利之稅率累計。

## 簡明綜合財務資料附註(續)

### 3 估計

編製簡明綜合財務資料需要管理層作出判斷、估計及假設，該等判斷、估計及假設對會計政策之應用、資產及負債與收入及開支之呈報金額均造成影響。實際結果可能與該等估計有所偏離。

於編製本簡明綜合財務資料時，管理層在應用本集團會計政策時作出的重大判斷及估計不確定性之主要來源，與本集團截至2014年12月31日止年度綜合財務報表所應用者一致。

### 4 財務風險管理

#### 4.1 財務風險因素

本集團的業務承受多項財務風險：市場風險(包括外幣風險及利率風險)、信貸風險及流動資金風險。本集團的整體風險管理計劃集中於金融市場的不可預測事項，並尋求盡量減低對本集團財務表現的潛在不利影響。

簡明綜合財務資料並不包括年度財務報表所規定的所有財務風險管理資料及披露，並應與本集團截至2014年12月31日止年度之年度財務報表一併閱讀。

風險管理部或任何風險管理政策自年末以來並無任何變動。

#### 4.2 流動資金風險

與年末比較，金融負債的合約未貼現現金流出並無重大變動。

#### 4.3 公允值估計

於結算日按公允值列賬的本集團金融工具按估值技巧輸入值計量。該等輸入值在公允值層級當中分為三個層級如下：

- 相同資產或負債在活躍市場的報價(未經調整)(層級一)。
- 第一級的資產或負債之市場報價以外之其他直接(即價格)或間接(即按價格推算)可觀察輸入值(層級二)。
- 資產或負債以非基於可觀察市場數據為基準之輸入值(即不可觀察輸入值)(層級三)。

年內，層級一、二及三之間並無金融資產及負債的轉移。



## 簡明綜合財務資料附註(續)

### 4 財務風險管理(續)

#### 4.3 公允值估計(續)

本集團按公允值方法持有的資產及負債包括投資性物業、分類為持作出售的資產及衍生金融負債。

本集團其他流動金融資產，包括貿易及其他應收款項、已抵押存款、銀行存款、現金及現金等價物，以及本集團的流動金融負債，包括貿易及其他應付款項及銀行借款，因到期日較短，故與各自的公允值相若。

期內，本集團並無任何受限於抵銷、可執行總綱對銷安排及類似協議的金融資產／負債。

### 5 分部報告

管理層已根據主要經營決策者審閱的用以作出策略決策的報告釐定經營分部。

主要經營決策者獲認定為本公司的執行董事。執行董事從產品角度考慮業務及根據收益及分部業績的計量評估經營分部的表現。

本集團的兩個可報告經營分部如下：

電壁爐及空氣淨化器	— 設計、開發、製造及銷售電壁爐及空氣淨化器
家居裝飾產品	— 設計、開發、製造及銷售家居裝飾產品及空氣加濕器

其他活動主要涉及為投資控股公司提供企業服務以及持有企業資產及負債。企業資產及負債主要包括就租金收入持有的投資性物業、作企業用途的物業、廠房及設備及土地使用權以及衍生金融負債。該等活動並不納入可報告經營分部。

分部資產主要包括若干物業、廠房及設備、土地使用權、存貨、貿易應收款項、按金、預付款項及其他應收款項、已抵押存款、銀行存款以及現金及現金等價物。其並不包括投資性物業及企業職能所用的其他資產。

分部負債主要包括貿易及其他應付款項。其不包括即期所得稅負債、遞延所得稅負債、一般銀行借款、衍生金融負債及企業職能產生的其他負債。

於2015年6月30日，本集團大部分資產及負債均位於中國，惟賬面值分別為人民幣3,273,000元(2014年12月31日：人民幣7,918,000元)及人民幣61,929,000元(2014年12月31日：人民幣21,820,000元)的若干資產及負債則位於香港。



## 簡明綜合財務資料附註(續)

### 5 分部報告(續)

向執行董事提供的分部資料如下：

	電壁爐及 空氣淨化器 人民幣千元	家居 裝飾產品 人民幣千元	其他 人民幣千元	總計 人民幣千元
<b>截至2015年6月30日止六個月：</b>				
<b>分部收益</b>				
— 中國	330,471	232,239	—	562,710
— 國際	24,987	28,423	—	53,410
	<u>355,458</u>	<u>260,662</u>	<u>—</u>	<u>616,120</u>
減：分部間收益	<u>—</u>	<u>(13,830)</u>	<u>—</u>	<u>(13,830)</u>
來自外部客戶的收益	<u>355,458</u>	<u>246,832</u>	<u>—</u>	<u>602,290</u>
<b>分部業績</b>	103,928	59,586	18,410	181,924
未分配開支				(270)
財務費用				<u>(1,969)</u>
除所得稅前溢利				179,685
所得稅開支				<u>(29,690)</u>
<b>期內溢利</b>				<u>149,995</u>
<b>其他分部項目：</b>				
添置：				
物業、廠房及設備	23,053	217	9,000	32,270
土地使用權	—	14,661	—	14,661
折舊及攤銷	10,125	672	270	11,067
利息收入	2,441	261	10	2,712
衍生金融工具公允值收益	—	—	14,112	14,112



簡明綜合財務資料附註(續)

5 分部報告(續)

	電壁爐及 空氣淨化器 人民幣千元	家居 裝飾產品 人民幣千元	其他 人民幣千元	總計 人民幣千元
<b>截至2014年6月30日止六個月：</b>				
<b>分部收益</b>				
—中國	264,893	230,979	—	495,872
—國際	27,295	24,116	—	51,411
	292,188	255,095	—	547,283
減：分部間收益	—	(16,199)	—	(16,199)
來自外部客戶的收益	292,188	238,896	—	531,084
<b>分部業績</b>	106,012	55,693	(465)	161,240
未分配開支				(232)
財務費用				(706)
除所得稅前溢利				160,302
所得稅開支				(29,282)
<b>期內溢利</b>				<b>131,020</b>
<b>其他分部項目：</b>				
添置：				
物業、廠房及設備	93,903	—	304	94,207
土地使用權	18,544	—	—	18,544
折舊及攤銷	3,232	2,712	232	6,176
利息收入	876	494	905	2,275

## 簡明綜合財務資料附註(續)

### 5 分部報告(續)

向執行董事提供的分部資產及負債資料如下：

	電壁爐及 空氣淨化器 人民幣千元	家居 裝飾產品 人民幣千元	其他 人民幣千元	總計 人民幣千元
<b>於2015年6月30日：</b>				
分部資產	1,520,063	653,969	149,577	2,323,609
分部負債	80,059	90,567	137,675	308,301
<b>於2014年12月31日：</b>				
分部資產	1,628,737	617,713	136,217	2,382,667
分部負債	238,841	92,790	129,563	461,194

截至2015年6月30日止六個月，概無個人外部客戶佔本集團收益超過10%(2014年：無)。

### 6 收益及其他收入

	截至6月30日止六個月	
	2015年 人民幣千元	2014年 人民幣千元
產品銷售		
— 電壁爐	275,281	292,188
— 空氣淨化器	80,177	-
— 家居裝飾產品(不包括空氣加濕器)	219,035	224,813
— 空氣加濕器	27,797	14,083
	<u>602,290</u>	<u>531,084</u>
其他收入		
— 利息收入	2,712	2,275
— 租金收入	5,261	4,490
— 其他	-	101
	<u>7,973</u>	<u>6,866</u>

電壁爐銷售受季節性波動影響，由於下半年季節性天氣狀況，因此需求較高。截至2014年12月31日止財政年度，33%的電壁爐收益乃於上半年錄得。空氣淨化器、家居裝飾產品及空氣加濕器銷售並不受季節性波動影響。



## 簡明綜合財務資料附註(續)

### 7 按性質劃分開支

除所得稅前溢利乃於扣除下列各項後列賬：

	截至6月30日止六個月	
	2015年 人民幣千元	2014年 人民幣千元
存貨成本	300,484	241,826
物業、廠房及設備折舊(附註11)	9,726	4,766
土地使用權攤銷	1,341	1,410
僱員福利開支	74,657	66,764
撇銷壞賬	-	1,413
出售物業、廠房及設備虧損	-	142

### 8 所得稅開支

根據自2008年1月1日生效的中國企業所得稅法(「新企業所得稅法」)，稅率為25%。

根據新企業所得稅法，就高新技術企業而言，於獲得高新技術企業證書(「證書」)並完成向稅務機關申請稅項減免後，就其收入所徵收的稅項將按優惠稅率15%計算。福建亞倫電子電器科技有限公司於2010年7月7日取得證書，並於2013年9月5日重續有關證書。證書將於2016年9月4日到期。

截至2014年及2015年6月30日止期間，中國附屬公司的可分派溢利已按稅率5%撥備預扣稅。

	截至6月30日止六個月	
	2015年 人民幣千元	2014年 人民幣千元
即期所得稅	32,221	26,326
過往期間超額撥備	(354)	(33)
遞延所得稅	(2,177)	2,989
總稅項支出	29,690	29,282

所得稅開支乃按管理層就整個財政年度的加權平均年度所得稅率估計而確認。截至2014年12月31日止年度所用的估計平均年度稅率為18%。

## 簡明綜合財務資料附註(續)

### 9 每股盈利

每股基本盈利按本公司權益持有人應佔溢利除以期內已發行普通股的加權平均數計算。

	截至6月30日止六個月	
	2015年 人民幣千元	2014年 人民幣千元
本公司持有人應佔溢利	<u>149,995</u>	<u>131,020</u>
已發行普通股的加權平均數(千股)	<u>1,800,000</u>	<u>1,800,000</u>
每股基本及攤薄盈利(以每股人民幣元列示)	<u>0.08</u>	<u>0.07</u>

附註：

截至2015年6月30日止年度每股攤薄盈利等同每股基本盈利，因行使認股權證(附註20)具反攤薄影響。

### 10 股息

董事會議決不會宣派截至2015年6月30日止六個月中期股息(2014年6月30日：無)。

與截至2014年12月31日止年度相關的股息70,200,000港元(相當於約人民幣56,160,000元)已於2015年7月獲支付(2014年：68,400,000港元(相當於約人民幣53,483,000元))。



簡明綜合財務資料附註(續)

11 物業、廠房及設備

	物業、 廠房及設備 人民幣千元	在建工程 人民幣千元	總計 人民幣千元
<b>截至2015年6月30日止六個月</b>			
<b>賬面淨值</b>			
於2015年1月1日	482,680	90,224	572,904
添置	2,667	29,603	32,270
轉撥	20,603	(20,603)	-
折舊(附註7)	(9,726)	-	(9,726)
於2015年6月30日	<u>496,224</u>	<u>99,224</u>	<u>595,448</u>
<b>截至2014年6月30日止六個月</b>			
<b>賬面淨值</b>			
於2014年1月1日	199,858	-	199,858
添置	1,095	93,112	94,207
轉撥	13,139	(13,139)	-
出售	(142)	-	(142)
折舊(附註7)	(4,766)	-	(4,766)
於2014年6月30日	<u>209,184</u>	<u>79,973</u>	<u>289,157</u>

於2015年6月30日，銀行借款及應付票據由若干物業、廠房及設備抵押，其總賬面淨值約為人民幣79,120,000元(2014年12月31日：人民幣86,649,000元)(附註18及19)。

## 簡明綜合財務資料附註(續)

### 12 投資性物業

於2015年6月30日，本集團僅持有的投資性物業為一幢位於中國泉州的酒店大樓。投資性物業於簡明綜合財務狀況表的賬面值如下：

	於2015年 6月30日 人民幣千元	於2014年 12月31日 人民幣千元
估值數額	122,100	122,100

投資性物業於2014年12月31日由獨立專業合資格估值師羅馬國際評估有限公司進行估值，而羅馬國際評估有限公司為香港測量師學會會員，並就類似物業的估值擁有適當資格及近期經驗。

投資性物業於2014年12月31日的估值乃根據重大不可觀察輸入數據採用收益法釐定。董事已重新審視投資性物業於2015年6月30日的估值並認為相關假設及主要不可觀察輸入數據並無重大變動，且投資性物業於2015年6月30日的估值維持不變。

### 13 貿易應收款項

本集團大部分銷售附有60至90天的信貸期。於2015年6月30日及2014年12月31日，貿易應收款項按發票日期進行賬齡分析如下：

	於2015年 6月30日 人民幣千元	於2014年 12月31日 人民幣千元
0至30天	112,793	303,768
31至60天	128,698	175,773
61至90天	56,112	28,161
超過90天	123,206	63,986
	420,809	571,688



簡明綜合財務資料附註(續)

14 按金、預付款項及其他應收款項

	於2015年 6月30日 人民幣千元	於2014年 12月31日 人民幣千元
<b>流動</b>		
按金及預付款項(附註)	5,944	5,791
應計租金收入	5,093	4,485
應收租金	5,980	2,149
其他	2,744	375
	<u>19,761</u>	<u>12,800</u>
<b>非流動</b>		
土地使用權預付款項	49,840	49,840
建設成本預付款項	1,800	25,385
購買物業、廠房及設備預付款項	37,879	33,590
	<u>89,519</u>	<u>108,815</u>

附註：

於2015年6月30日，該結餘包括向一家關連公司支付的租金開支預付款項人民幣144,000元(2014年12月31日：人民幣144,000元)，該關連公司由本公司控股股東控制。



## 簡明綜合財務資料附註(續)

### 15 分類為持作出售資產

於2014年9月30日，本集團全資附屬公司泉州亞倫輕工有限公司獲泉州市地方政府通知，若干土地使用權及物業將被收回發展。

該等物業及土地使用權的賠償將根據泉州市地方政府的來函而定為人民幣109,552,000元，而董事認為交易預期將於2015年完成。因此，該等物業及土地使用權分類為持作出售資產。董事已審閱於2015年6月30日分類為持作出售資產的公允值，並認為於2015年6月30日的相關假設並無重大變化，且分類為持作出售資產的估值維持不變。

	於2015年 6月30日 人民幣千元	於2014年 12月31日 人民幣千元
期初	109,552	-
轉撥自物業、廠房及設備	-	52,059
轉撥自土地使用權	-	57,493
期末	<u>109,552</u>	<u>109,552</u>

分類為持作出售的若干資產乃抵押作為本集團所獲應付票據及銀行借款的抵押品。

### 16 股本及股份溢價

	普通股數目 (千股)	普通股面值 港元
法定：		
於2014年12月31日及2015年6月30日	<u>10,000,000</u>	<u>1,000,000</u>

	普通股數目	普通股的 相應面值 人民幣千元	普通股的 股份溢價 人民幣千元	總計 人民幣千元	
已發行及繳足：					
於2014年1月1日及 2014年6月30日、 2015年1月1日及 2015年6月30日	<u>1,800,000,000</u>	<u>180</u>	<u>141</u>	<u>483,413</u>	<u>483,554</u>



## 簡明綜合財務資料附註(續)

### 17 資本及法定儲備

- (a) 資本儲備指透過控股股東注資現時組成本集團的公司而向本集團作出的現金出資。
- (b) 根據中華人民共和國外商獨資企業法及本集團於中國註冊成立的附屬公司的組織章程細則，向投資者作出溢利分派前，須對法定儲備作出分配。該等外資企業分配至法定儲備的金額不得少於純利的10%，直至累計分配超過註冊資本的50%為止。

### 18 貿易及其他應付款項

	於2015年 6月30日 人民幣千元	於2014年 12月31日 人民幣千元
貿易應付款項	118,852	243,558
應付票據	7,050	12,750
貿易應付款項及應付票據	125,902	256,308
其他應付稅項	9,392	28,715
應付薪金及福利	11,899	29,673
應付保留費用	9,249	9,671
預收按金	12,589	3,617
其他	2,870	7,467
	<u>171,901</u>	<u>335,451</u>

本集團的貿易應付款項及應付票據按發票日期進行賬齡分析如下：

	於2015年 6月30日 人民幣千元	於2014年 12月31日 人民幣千元
0至30天	66,592	116,656
31至60天	53,769	122,236
61至90天	5,541	9,973
超過90天	-	7,443
	<u>125,902</u>	<u>256,308</u>

於2015年6月30日及2014年12月31日，本集團的應付票據由本集團的若干物業、廠房及設備(附註11)、已抵押存款及分類為持作出售資產(附註15)所抵押。

## 簡明綜合財務資料附註(續)

### 19 借款

	於2015年 6月30日 人民幣千元	於2014年 12月31日 人民幣千元
有抵押銀行借款	49,000	54,000

於2015年6月30日及2014年12月31日，銀行借款須於一年內償還及為浮息。

截至2015年6月30日止六個月借款的利息開支為人民幣1,969,000元(2014年6月30日：人民幣706,000元)。

於2015年6月30日及2014年12月31日，本集團的借款由本集團的若干物業、廠房及設備(附註11)、已抵押存款及分類為持作出售的資產所抵押(附註15)。

於2015年6月30日，本集團借款的實際利率為5.81%(2014年12月31日：6.38%)。由於到期日較短，本集團的借款與其公允值相若，並以人民幣計值。

### 20 衍生金融負債

	於2015年 6月30日 人民幣千元	於2014年 12月31日 人民幣千元
期初	18,000	-
於發行時	-	15,120
於損益確認的公允值(收益)/虧損	(14,112)	2,880
期末	3,888	18,000

於2014年12月8日，本公司按每份認股權證0.105港元(每份認股權證約人民幣0.084元)，發行180,000,000份非上市認股權證(「認股權證」)。每份認股權證賦予其持有人於發行日起計十二個月內，按行使價每股股份2.2港元(每股股份約人民幣1.76元)認購一股普通股的權利。

由於認股權證行使價固定為港元，而本公司的功能貨幣為人民幣，認股權證被視為衍生工具，原因是於行使時會以本公司的功能貨幣收取可變金額的現金。認股權證公允值在行使時重新分類為股權。認股權證於各財務狀況表日期按公允值重新計量，公允值變動計入綜合全面收益表。



## 簡明綜合財務資料附註(續)

### 20 衍生金融負債(續)

於2014年12月31日及2015年6月30日，金融工具由獨立專業合資格估值師高緯環球(Cushman & Wakefield Valuation Advisory Services (HK) Limited)進行估值，該事務所為香港測量師學會會員，並就類似金融工具的估值擁有適當資格及近期經驗。

管理層審閱獨立估值師的估值作財務申報用途。有關審閱包括核實估值的所有主要輸入數據以及與獨立估值師進行討論。金融工具的估值乃根據重大不可觀察輸入數據採用二項矩陣模式釐定，並在公允值層級第三級內確認。

估值的主要不可觀察輸入數據概列如下。該等假設由估值師根據所估值的金融工具的情況估計。

	於2015年 6月30日	於2014年 12月31日
轉換價	2.2港元	2.2港元
股價	1.49港元	1.8港元
預期波幅	47.69%	38.13%
尚餘年期	0.44年	0.94年
無風險利率	0.01%	0.12%

### 21 承擔

於期末已訂約但並未發生的資本開支如下：

	於2015年 6月30日 人民幣千元	於2014年 12月31日 人民幣千元
已訂約但未撥備		
— 土地使用權	17,210	17,210
— 物業、廠房及設備	42,399	47,799
	<u>59,609</u>	<u>65,009</u>

## 簡明綜合財務資料附註(續)

### 22 關連方交易

期內進行的關連方交易如下：

#### (a) 購買服務

	截至6月30日止六個月	
	2015年 人民幣千元	2014年 人民幣千元
租金開支(附註)	432	432

附註：

該等服務指向泉州欣利亞商貿有限公司(由本公司控股股東控制)已付的創意家居概念店的租金開支付款，並按相關家居傢俱概念店的當時市場水平釐定。

#### (b) 主要管理層報酬

主要管理層包括本集團董事及其他主要管理層。就僱員服務已付或應付主要管理層的報酬列示如下：

	截至6月30日止六個月	
	2015年 人民幣千元	2014年 人民幣千元
董事袍金	144	144
基本薪金、住屋津貼、其他津貼及實物利益	2,754	1,540
社會保障及退休金成本	511	462
	3,409	2,146

### 23 結算日後事項

於2015年7月6日，本公司透過配售代理，向數名投資者以每股1.28港元發行180,000,000股股份，並籌得所得款項淨額約228,000,000港元(約人民幣182,400,000元)。