



制作：五矿海勤期货有限公司有色金属研发小组

邮箱：wukuanghaiqin@126.com

电话：010-88820508-859

目 录

【金属早评】	2
【隔夜外盘】	2
LME金属评述	2
COMEX金属评述	2
【相关资讯】	5
【盘面走势】	6
【相关数据】	7
表 1 上海金属交易所库存.....	7
表 2 前日上海现货市场价格（单位：元/美元）.....	7
表 3 伦敦LME金属库存.....	7
表 4 伦敦LME金属注销仓单.....	7
表 5 LME金属持仓集中度.....	8
表 6 LME金属持仓报告.....	8
表 7 LME金属成交量.....	8
表 8 当周CFTC铜持仓报告.....	9
表 9 金属各周比价及进口盈亏（每周五更新）.....	9
【持仓变化】	10



【金属早评】

铜

周五沪铜低开低走，而库存大增 13092 吨至刷新记录的 114302 吨，本周沪铜或将承压。隔夜伦铜则因美就业数据好坏参半，失业率降至 9.7%，非农就业减少 2 万不及预期，美元指数再次上冲打压外盘金属价格，但美铜由于稍晚时道指收回万点而略有回升。操作上，仍建议前期部分的空单继续持有，关注 5 万整数关口支撑，其余日内操作为主。

——— 五矿海勤 吴小琪

锌

周五外盘，美国 1 月非农就业数据好坏参半，市场对欧元区主权债务危机担忧继续加深，美元上冲 80 上方，LME 锌跌破 2000 关口，构筑完整的下降通道，空头增仓打压，无企稳迹象。因此本周沪锌继续保持弱势，空头操作，5 日均线止损。

铝

上周上海库存增加 21375 至 35.5 万吨，而 LME 铝库存减少 7900 至 458.76 万吨，注销仓单增加至 25.16 万吨。周五 LME 铝因空头增仓打压跌破 2000 整数关口，保持技术性弱势，目前无企稳迹象，沪铝节前仍将保持弱势，但由于 LME 铝锌价差已经逆转，目前沪铝锌间套利操作将一定程度支撑铝价，因此不宜过分追空，设好止损。

——— 五矿海勤 陈健

【隔夜外盘】

【金属市场】LME2月5日金属综述

伦敦2月5日消息，期铜周五下跌至逾三个月低点，因美元走强，且对全球经济体质的忧虑盖过美国好坏不一的就业数据的影响。

伦敦金属交易所(LME)三个月期铜盘中下跌至10月中旬以来最低的6,225美元，今日收报每吨6,265美元，周四收报6,390美元。



2010年2月8日

有色金属日报

美国劳工部周五公布,1月非农就业人口减少2万人(路透调查预估为增加5,000人),12月修正后为减少15万人(前值为减少8.5万)。1月失业率为9.7%(预估为10.1%),12月修正后为10.0%(前值为10.0%)。

美银美林分析师Michael Widmer说,"美国失业率低于10%不是一个坏的迹象,该数据内容有好有坏,但整体来说,影响不大。"

"主权债信问题当前仍然是关键的事件,那间接和金属有关,但整体对经济复苏的强度是一个忧虑。"

美元兑欧元上涨至5月以来的最高位,因希腊,葡萄牙及西班牙的债券违约担保成本触及纪录高位,市场担心这些国家的债务状况。

欧洲央行总裁特里谢周四的言论令商品及股市跌势加速。特里谢的话加强了市场对部分欧元区国家债信的忧虑。

中国收紧货币政策

预期全球政府及央行将在市场撤走流动性也令金属市场承压。中国及英国收紧一些货币政策也燃点这预期。

LME铜库存在过去几周徘徊在54万吨左右。

LME铝库存下跌7,900吨,至458万吨。

三个月期铝盘中触及两个月低位的1,967.50美元,收报1,980美元,昨日报2,045美元。

三个月期锌盘中触及10月初以来最低的1,935美元,今日收报1,940美元,昨日收盘为2,021美元。

三个月期铅收报1,940美元,稍早跌至五个月低位的1,920.50美元,上日报1,964.50美元。

三个月期镍盘中下挫至12月18日以来最低的17,020美元,收报17,050美元,上日报17,725美元。

三个月期锡收报15,350美元,昨日收报16,150美元。期锡在盘后进一步下跌至15,050美元,追平12月初的水准。



〔金属市场〕COMEX2月4日铜综述

纽约2月5日消息, COMEX期铜5日收盘下跌, 这是连续第三天收盘下跌, 触及2009年10月中旬以来的最低水平, 因担心欧元区的财政问题。

COMEX 3月期铜收盘下跌2.15美分报2.8575美元/磅。3月期铜合约本周下跌了近7%。

4日期铜未平仓合约减少2,155手至130,015手。分析师表示, 因市场广泛的避险情绪拖累了铜价下跌。期铜可能在下周巩固损失。

因担心欧元区成员国违约以及美国的就业数据, 欧元兑美元降至2009年5月以来最低水平。

铜市场情绪疲弱, 因担心中国收紧银行贷款以及避免通胀导致工业用金属需求下降。

5日LME铜库存增加1,725吨至541,150吨。上海期货交易所可交货的铜库存周比上升13%至114,302吨。

LME基准的三个月期铜收盘下降125美元至6,265美元/吨。

1. 隔夜LME金属行情

品种	开盘	最高	最低	收盘	涨跌	成交量	持仓量
场外铜	6400	6400	6235	6280	-92	115039	259728
场外铝	2050	2050	1970	1977	-58	151121	685798
场外锌	2060	2060	1940	1949	-82	54990	208763
场内铜	6245	6310.3	6245	6265	-125	3610	259728
场内铝	1995.4	1999.5	1970	1980	-65	10025	685798
场内锌	2010	2010	1938	1938	-83	5951	208763

2. 隔夜LME金属行情

品种	现货	3个月	15个月	27个月	结算价
铜	6241.5/6242.0	6260.0/6260.5	6295.0/6305.0	6275.0/6285.0	6242.0
铝	1948.0/1949.0	1982.0/1983.0	2085.0/2090.0	2160.0/2165.0	1949.0
锌	1980.5/1981.0	1992.0/1993.0	2035.0/2040.0	2033.0/2038.0	1981.0



3. 隔夜 LME 金属升贴水 (单位: 美元/吨; C 表示升水, B 表示贴水)

	铜	铝	锌
场外价格	6279/6280	1979/1980	1940/1941
现货/三个月升贴水	-22 c	-31 c	-12 c

【相关资讯】

北京时间 2 月 5 日晚间, 美国劳工部宣布, 一项重要指标表明 1 月劳动力市场已显露复苏迹象。1 月的失业率降至 9.7%, 低于去年 12 月的 10%。接受汤森路透集团调查的经济学家对此的平均预期为维持于 10%。政府针对家庭的用于确定失业率的调查显示, 1 月美国的就业总量增加 51.1 万, 失业人口下降 43 万, 而劳动力总数增加 1.1 万。在上述因素的推动下, 美国 1 月的失业率创下去年 8 月以来新低。

国家外汇管理局 5 日公布的国际收支平衡表初步数据显示, 2009 年我国资本和金融项目顺差 (含净误差与遗漏) 高达 1091 亿美元, 同比骤增近 10 倍。不过, 外汇局有关负责人表示, 资本项目下顺差大幅增长不代表热钱的大规模流入, 而是由商业银行境内外资产摆布、央行调整法定存款准备金率等多种因素造成的。根据外汇局统计数据, 2009 年, 我国国际收支经常项目、资本和金融项目呈现“双顺差”, 国际储备资产继续增长。其中, 经常项目顺差 2841 亿美元, 较上年下降 35%。资本和金融项目顺差 (含净误差与遗漏) 1091 亿美元, 其中直接投资净流入 365 亿美元。

美国商务部长骆家辉 4 日宣布, 美国将制定出一整套出口促进战略, 这也是美国政府首次制定涵盖几乎所有政府部门的出口战略。根据这份名为“全国主动出口”的战略, 美国将从三个方面帮扶美国企业, 尤其是中小企业拓展海外市场: 首先, 政府为企业提供海外市场信息等多方面的服务; 其次, 政府将使企业更容易获得出口融资; 再次, 通过所谓强化贸易规则消除海外市场贸易壁垒。

西方七国集团 (G7) 财政部长和中央银行行长会议 6 日下午在加拿大北部城市伊卡卢伊特闭幕。会议认为全球经济正在恢复之中, 七国集团将尽力支持这种势头并将继续执行经济刺激计划。出席会议的各国财长和央行行长们表示, 经济正在从衰退中复苏, 但也坚称, 目前撤出经济刺激举措还为时过早。会议东道主加拿大财政部长詹姆斯·弗莱厄蒂在会后举行的七国财长联合记者会上说, 七国集团未来将继续合作探寻危机根源和解决之道。他说: “经济复苏尚未站稳脚跟, 但已经有稳固的迹象。我们需要同时开始关注未来的退出策略, 以使经济转到更加可持续的财政发展轨道上来。” 在这次会议上, 相对于世界性经济议题, 七国集团更加关注欧美财政危机、金融监管以及七国集团前途等与自身息息相关的问题。



【盘面走势】

图1 上期所铜主力合约 1005 日线图



图2 上期所锌主力合约 1005 日线图

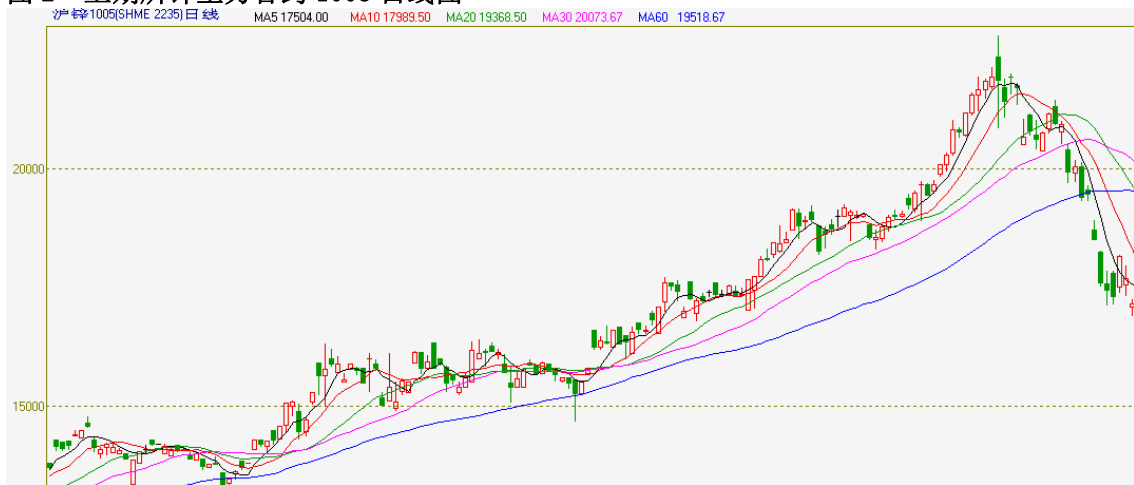


图3 上期所铝主力合约 1005 日线图





【相关数据】

表1 上海金属交易所库存 (单位: 吨)

品 种	1. 25 -1. 29	2. 1-2. 5	增 减
铜	101210	114302	+13092
铝	333878	355253	+21375
锌	222660	222660	0

表2 前日上海现货市场价格 (单位: 元/美元)

市场	品种	价格	升贴水
上海金属网	铜	51900-52250	平水/升水 200
	铝	15800-15840	贴水 95/贴水 55
	1#锌	16600-16700	贴水 370/贴水 270
	0#锌	16650-16750	贴水 320/贴水 220

表3 伦敦 LME 金属库存 (单位: 吨)

日期	铜		铝		锌	
	库存	增减	库存	增减	库存	增减
2月1日	543525	+2475	4611350	-625	497125	+425
2月2日	541150	-2375	4608225	-3125	499000	+1875
2月3日	540475	-675	4601625	-6600	498900	-100
2月4日	539425	-1050	4595575	-6050	498875	-25
2月5日	541150	+1725	4587675	-7900	499800	+925

表4 伦敦 LME 金属注销仓单 (单位: 吨)

日期	铜		铝		锌	
	注销仓单	注销占比	注销仓单	注销占比	注销仓单	注销占比
2月1日	7425	1.37%	242275	5.25%	3325	0.675
2月2日	4600	0.85%	238225	5.17%	3500	0.7%
2月3日	5050	0.93%	234225	5.09%	3700	0.74%
2月4日	4050	0.75%	253000	5.51%	3700	0.74%
2月5日	3800	0.70%	251600	5.48%	3600	0.72%



表 5 LME 金属持仓集中度

2010年2月2日数据	现货-2010/2/17			2010/2/18-2010/3/17			2010/3/18-2010/4/21		
多头/空头 持仓集中度	LME 铜	LME 铝	LME 锌	LME 铜	LME 铝	LME 锌	LME 铜	LME 铝	LME 锌
多头 05 - <10%	2	2	1	4	1	4	2	3	4
多头 10 - <20%	1	1	1		1				1
多头 20 - <30%									
多头 30 - <40%									
多头 40% >									
空头 05 - <10%	5	1	4		2	4	3	2	1
空头 10 - <20%		1	1	2	2		1	2	3
空头 20 - <30%		1							
空头 30 - <40%									
空头 40% >									

注：持仓集中度反应一家会员或客户相应时期的持仓占全部市场持仓量的比率区间
该数据延后两个交易日公布，其变化反映出主力资金动向

表 6 LME 金属持仓报告

2009. 2. 4	铜	铝	锌
现货—2月17日	20254	48230	18753
2月18日—3月17日	52540	147447	46182
3月18号—4月21日	53044	105375	47734
4月22日—3个月	28981	38914	16387
4月余	8520	34727	20576
5月1日-63个月	96389	311105	59131
总计	259728	685798	208763

表 7 LME 金属成交量

金属	上午一场	上午二场	上午场外	下午一场	下午二场	下午场外	场间交易	总计
铜	1286	542	0	281	880	621	115039	118649
锡	782	30	0	10	4	54	6850	7730
铅	908	252	0	10	0	686	23572	25428
锌	1666	118	0	967	712	2488	54990	60941
铝	6388	1011	20	510	1350	746	151121	161146
镍	1196	0	0	540	334	389	31549	34008
铝合金	0	0	0	0	0	0	789	789



表 8 当周 CFTC 铜持仓报告

合约单位: 25,000 磅	非商业持仓量			商业持仓量		可报告合计持仓量		不可报告持仓量		总持仓	投机 净多
	多头	空头	跨期	多头	空头	多头	空头	多头	空头		
2009-12-29	50473	35939	14731	75394	91792	140598	142462	13961	12097	154559	14534
2010-1-5	51738	35210	15538	76411	94843	143687	145591	14852	12948	158539	16528
2010-1-12	51974	29433	15595	66816	93719	134385	138747	16939	12574	151321	22541
2010-1-19	50762	23310	16769	60612	91376	128143	131456	15299	11987	143442	27452
2010-1-26	48727	19957	19026	58061	87467	125814	126450	14869	14233	140683	28770
2010-2-2	40438	22166	18656	59788	78511	118882	119333	13231	12780	132113	18272

表 9 金属各周比价及进口盈亏 (每周五更新)

铜

沪、伦铜各周比价及进口盈亏 (2010年2月5日)									
合约月份	LME 价格	升贴水	远期汇率	进口成本	上海价格	进口盈亏		实际比值 今日	进口均衡比价
						人民币	美元		
现货	6241	-19	6.8277	49780.734	52050	2269.2657	332.36167	8.3400096	7.9694
3个月	6260	0	6.8232	49963.532	51980	2016.4681	295.53114	8.3035144	7.9752
参数	进口关税		贸易升贴水		增值税		杂费		
	0%		100 美元		17%		200RMB		

锌

沪、伦锌每周比价及进口盈亏 (2010年2月5日)									
合约月份	LME 价格	升贴水	远期汇率	进口成本	上海价格 (0#锌)	进口盈亏		实际比值 今日	进口均衡比价
						人民币	美元		
现货	1980.5	-11.5	6.8271	16713.997	17375	661.00308	96.820478	8.7730371	8.4239
3个月	1992	0	6.8318	16818.046	19145	2326.9536	340.60623	9.6109438	8.3942
参数	进口关税		贸易升贴水		增值税		杂费		
	3%		70 美元		17%		200RMB		

铝

沪、伦铝每周比价及进口盈亏 (2010年2月5日)									
合约月份	LME 价格	升贴水	远期汇率	进口成本	上海价格	进口盈亏		实际比值 今日	进口均衡比价
						人民币	美元		
现货	1948	-34	6.8271	16448.031	15800	-648.03119	-94.920419	8.110883	8.4713
3个月	1982	0	6.8318	16725.248	16280	-445.24833	-65.172916	8.2139253	8.4567
参数	进口关税		贸易升贴水		增值税		杂费		
	3%		130 美元		17%		200RMB		



【持仓变化】

上期所铜合约 1005 持仓排行

交易品种: cu1005

交易日期: 20100205

名次	会员简称	成交量	比上交易日增减	名次	会员简称	持买单量	比上交易日增减	名次	会员简称	持卖单量	比上交易日增减
1	浙新世纪	17058	958	1	金瑞期货	5733	295	1	中信新际	5122	-279
2	东证期货	14611	-3786	2	海通期货	5714	-646	2	中粮期货	4913	-664
3	浙江永安	12842	-3902	3	迈科期货	4847	-756	3	五矿实达	4321	-93
4	浙江天马	12624	499	4	浙江永安	4679	-739	4	上海东亚	3936	2977
5	南华期货	11986	-2075	5	云晨期货	3370	45	5	金瑞期货	3814	-200
6	国元期货	11220	1934	6	南华期货	3326	-49	6	迈科期货	3756	-1477
7	浙江中大	10765	-1718	7	江苏弘业	2930	-482	7	经易期货	3229	-159
8	广发期货	10119	2597	8	浙江天马	2799	953	8	上海通联	3008	0
9	万达期货	9453	-356	9	浙江中大	2699	135	9	晟鑫期货	2779	175
10	金瑞期货	8757	2	10	五矿实达	2619	43	10	广发期货	2613	-450
11	海通期货	8134	1696	11	东海期货	2504	51	11	上海中期	2516	181
12	长城伟业	7957	-2586	12	中期期货	2317	-100	12	浙江永安	2434	-757
13	珠江期货	7721	283	13	东证期货	1988	-239	13	南华期货	2389	-193
14	中期期货	7199	-1156	14	浙江大地	1864	597	14	成都倍特	2308	440
15	江苏弘业	6892	-1443	15	广发期货	1742	-89	15	金川集团	1917	663
16	浙江大地	6594	-713	16	上海中期	1738	-82	16	宏源期货	1733	233
17	迈科期货	6459	-619	17	长城伟业	1655	-280	17	北方铜业	1548	-300
18	鲁证期货	6259	350	18	北京首创	1416	71	18	长城伟业	1501	267
19	鲁能金穗	5972	2401	19	方正期货	1405	-169	19	东证期货	1496	678
20	浙江新华	5892	-2219	20	瑞达期货	1357	284	20	海通期货	1344	-12
合计		188514	-9853			56702	-1157			56677	1030



上期所锌主力合约 1005 持仓排行

交易品种: zn1005

交易日期: 20100205

名次	会员简称	成交量	比上交易日增减	名次	会员简称	持买单量	比上交易日增减	名次	会员简称	持卖单量	比上交易日增减
1	中期期货	41969	138	1	浙江永安	5045	262	1	中钢期货	5210	167
2	金瑞期货	34548	-22800	2	上海中期	4107	1572	2	中证期货	4554	116
3	万达期货	34306	3371	3	中期期货	3526	-351	3	上海中期	4178	306
4	南华期货	26198	-8013	4	南华期货	3232	-106	4	宏源期货	4138	-29
5	浙江新华	22571	-6569	5	广发期货	2862	723	5	经易期货	3342	143
6	徽商期货	22409	-12307	6	中粮期货	2791	-128	6	中粮期货	2942	-90
7	广发期货	20963	880	7	浙江天马	2172	-378	7	一德期货	2719	133
8	鲁证期货	19777	-4725	8	云晨期货	2086	1340	8	国信期货	2622	71
9	鲁能金穗	19486	2181	9	浙江中大	2062	108	9	五矿实达	2365	399
10	浙江天马	18454	-12549	10	银河期货	1939	275	10	南华期货	2315	1404
11	上海中期	18126	1366	11	浙江大越	1899	-10	11	成都倍特	2212	-1023
12	国都期货	16553	-7314	12	中银国际	1808	-539	12	迈科期货	2044	442
13	浙江中大	15124	-10717	13	江苏弘业	1754	-435	13	东证期货	2037	254
14	海航东银	14887	3256	14	瑞达期货	1627	70	14	长城伟业	1720	-739
15	浙江永安	14425	-14536	15	江苏苏物	1520	450	15	中信新际	1659	-6
16	神华期货	14212	1301	16	一德期货	1449	-38	16	浙江永安	1657	217
17	迈科期货	14130	6914	17	长城伟业	1408	14	17	新湖期货	1655	-67
18	北京首创	13400	1871	18	江苏东华	1298	219	18	光大期货	1540	-56
19	渤海期货	13396	-3754	19	方正期货	1263	-189	19	国泰君安	1494	64
20	浙江大地	12057	-6437	20	成都倍特	1238	86	20	金瑞期货	1271	113
合计		406991	-88443			45086	2945			51674	1819

上期所铝主力合约 1005 持仓排行



交易品种: al1005

交易日期: 20100205

名次	会员简称	成交量	比上交易日增减	名次	会员简称	持买单量	比上交易日增减	名次	会员简称	持卖单量	比上交易日增减
1	海航东银	12730	-1790	1	长城伟业	4539	-841	1	青铜峡	6300	0
2	迈科期货	12043	-5370	2	五矿实达	3165	-29	2	广发期货	4835	-508
3	南华期货	9998	-999	3	北京中期	2589	127	3	长城伟业	2932	-407
4	鲁能金穗	7088	-4473	4	南华期货	2386	46	4	上海五矿	2617	-40
5	长城伟业	6420	1207	5	浙江永安	2274	51	5	中粮期货	2506	-96
6	浙江大地	5877	-1646	6	中粮期货	2182	-36	6	五矿实达	2322	89
7	浙江永安	5259	1414	7	迈科期货	1818	252	7	中信新际	2080	11
8	中期期货	4217	845	8	珠江期货	1723	-33	8	南华期货	1988	262
9	徽商期货	3867	536	9	中期期货	1273	-83	9	一德期货	1901	-305
10	鲁证期货	3831	2249	10	江苏弘业	1155	-17	10	汇鑫期货	1456	12
11	浙江新华	3788	-410	11	广发期货	1082	25	11	国信期货	1420	-186
12	广发期货	3527	554	12	集成期货	1023	-197	12	迈科期货	1410	127
13	中辉期货	3315	396	13	广晟期货	1017	19	13	中期期货	1114	-144
14	万达期货	3153	-1837	14	东海期货	838	391	14	银河期货	990	-56
15	成都倍特	3133	-1741	15	江苏东华	812	70	15	海通期货	985	193
16	上海中期	3126	1304	16	银河期货	810	-213	16	上海中期	899	285
17	浙江天马	2740	-569	17	中信建投	781	38	17	经易期货	879	68
18	国都期货	2630	-1921	18	中辉期货	776	297	18	中证期货	798	-186
19	浙江中大	2629	-551	19	国海良时	765	6	19	鲁证期货	797	5
20	信达期货	2467	413	20	鸿海期货	718	14	20	东证期货	650	-38
合计		101838	-12389			31726	-113			38879	-914

免责声明: 本报告中的信息均来源于公开可获取性资料, 五矿海勤期货力求客观



五矿海勤

2010年2月8日

有色金属日报

公正，但不保证这些信息的准确及完整，也不保证这些信息未经任何更新，更不保证我们的建议或意见不会发生任何变更。报告中的信息和我们的意见乃至结论并不构成所述品种交易的出价或征价，投资者据此进行的投资行为与我公司和作者无关。