

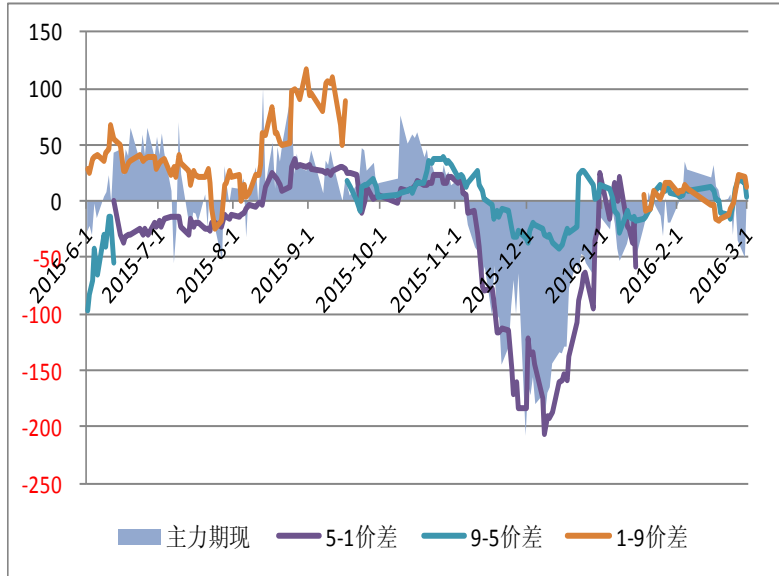
甲醇日报

甲醇期货价格



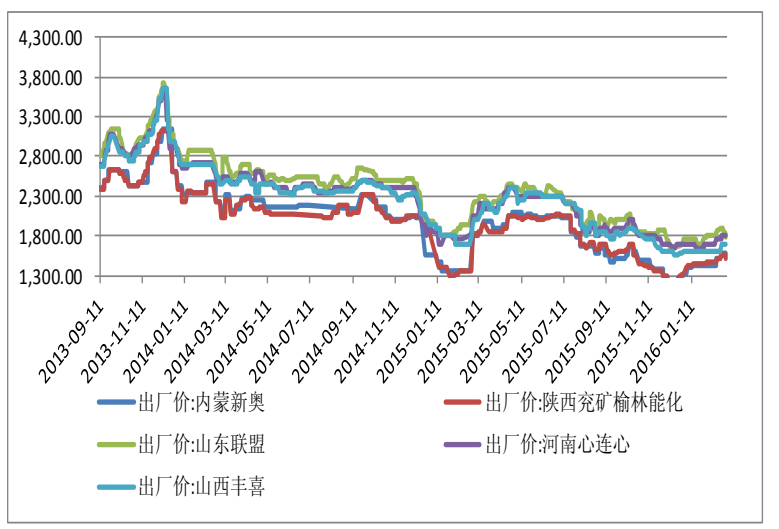
元/吨	甲醇01	甲醇05	甲醇09
2016-3-1	1839	1823	1827
2016-2-29	1812	1775	1791
2016-2-26	1818	1775	1794
2016-2-25	1830	1811	1822
2016-2-24	1818	1820	1820
2016-2-23	1833	1856	1840
2016-2-22	1828	1852	1840
2016-2-19	1828	1855	1844
2016-2-18	1814	1830	1831
2016-2-17	1810	1823	1825
2016-2-16	1833	1827	1837
2016-2-15	1830	1821	1833
日变化	27	48	36
周变化	6	-33	-13

甲醇价差



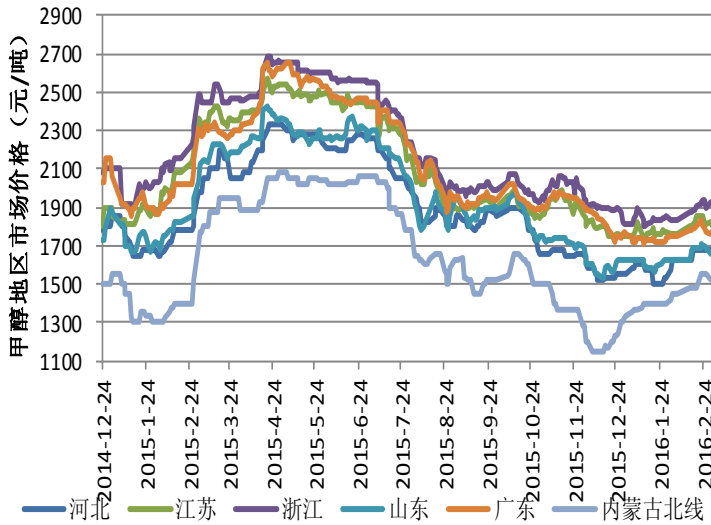
元/吨	主力期现价差	609-1505价差	701-1609价差
2016-3-1	23	4	12
2016-2-29	-50	16	21
2016-2-26	-35	19	24
2016-2-25	1	11	8
2016-2-24	-30	0	-2
2016-2-23	6	-16	-7
2016-2-22	2	-12	-12
2016-2-19	0	-11	-16
2016-2-18	10	1	-17
2016-2-17	13	2	-15
2016-2-16	32	10	-4
2016-2-15	21	12	-3
日变化	73	-12	-9
周变化	17	20	19

甲醇现货出厂价格



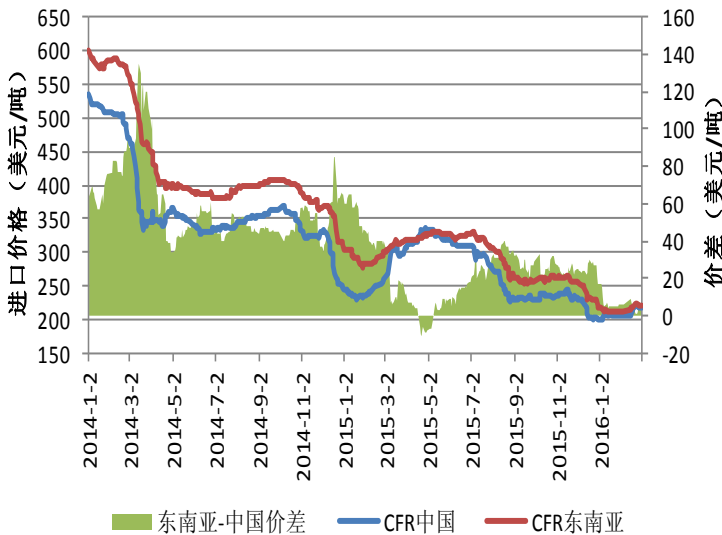
元/吨	内蒙古	陕西	山东	河南
2016-3-1	1580	1520	1780	1800
2016-2-29	1580	1550	1830	1800
2016-2-26	1580	1550	1870	1800
2016-2-25	1580	1550	1900	1800
2016-2-24	1580	1550	1900	1800
2016-2-23	1580	1550	1900	1750
2016-2-22	1510	1510	1900	1750
2016-2-19	1510	1510	1870	1750
2016-2-18	1510	1510	1870	1750
2016-2-17	1510	1510	1870	1750
2016-2-16	1510	1465	1850	1750
日变化	0	-30	-50	0
周变化	0	-30	-120	50

甲醇现货市场价格



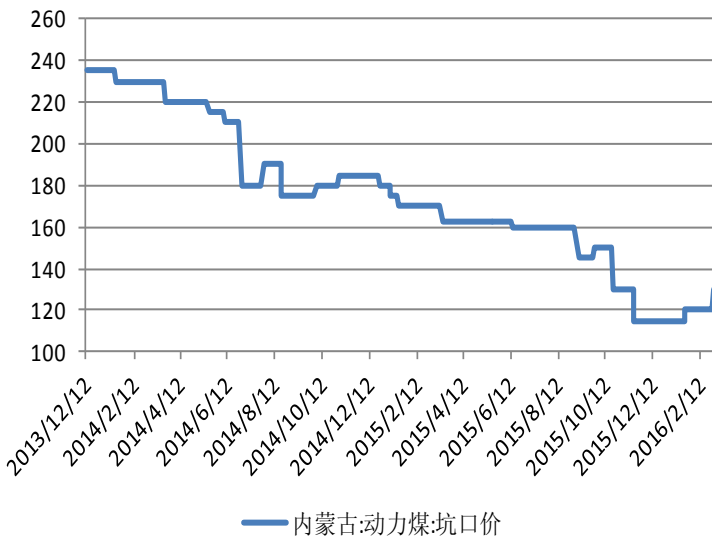
甲醇(元/吨)	河北	江苏	浙江	山东	广东	内蒙古
2016-3-1	1660	1800	1920	1670	1770	1520
2016-2-29	1680	1825	1930	1660	1760	1520
2016-2-26	1680	1810	1900	1690	1770	1550
2016-2-25	1680	1810	1940	1700	1790	1550
2016-2-24	1680	1850	1940	1700	1800	1550
2016-2-23	1680	1850	1930	1710	1820	1550
2016-2-22	1680	1850	1920	1690	1830	1550
2016-2-19	1680	1855	1910	1690	1800	1480
2016-2-18	1680	1820	1880	1690	1790	1480
2016-2-17	1680	1810	1880	1690	1790	1480
2016-2-16	1630	1795	1870	1680	1780	1480
日变化	-20	-25	-10	10	10	0
周变化	-20	-50	-10	-40	-50	-30

甲醇进口及外盘价格



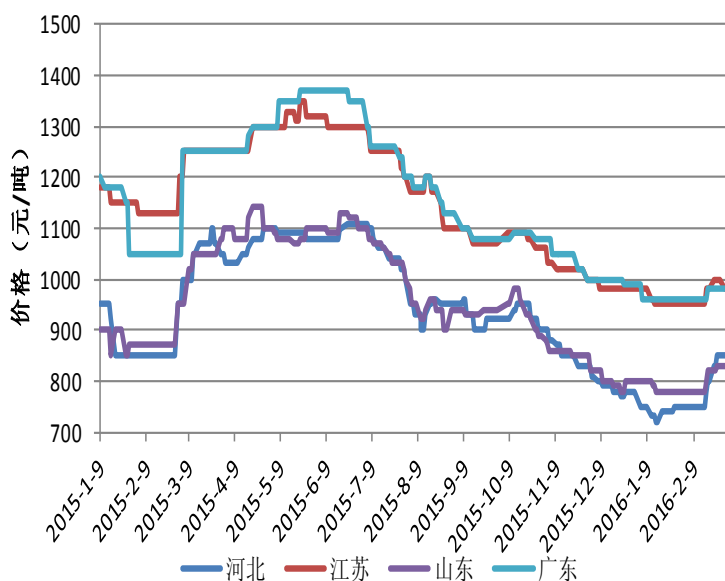
美元; 元/吨	CFR中国	CFR东南亚	进口成本
2016-3-1	216.50	221.50	1793
2016-2-29	216.50	221.50	1793
2016-2-26	216.50	221.50	1790
2016-2-25	220.50	222.50	1822
2016-2-24	221.50	222.50	1829
2016-2-23	221.50	222.50	1828
2016-2-22	221.50	222.50	1825
2016-2-19	217.50	221.50	1793
2016-2-18	213.50	217.50	1760
日变化	0	0	0
周变化	-5	-1	-35

上游煤炭价格



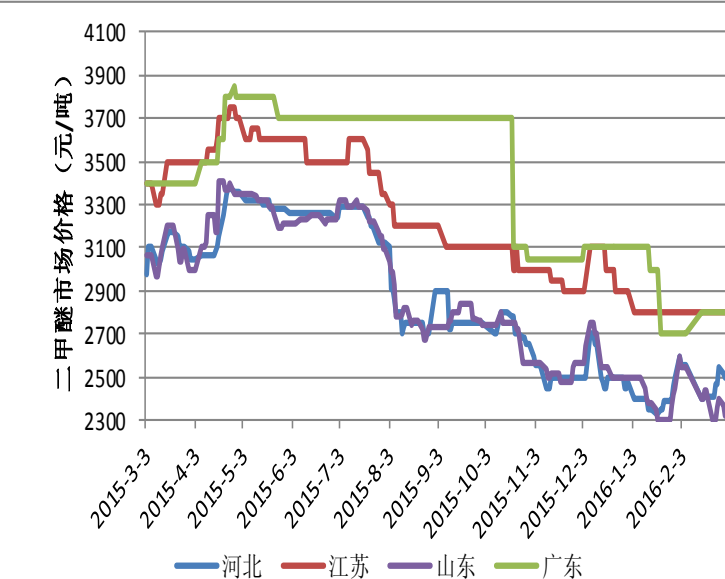
元/吨	内蒙动力煤价格
2016-3-1	130.00
2016-2-29	130.00
2016-2-26	120.00
2016-2-25	120.00
2016-2-24	120.00
2016-2-23	120.00
2016-2-22	120.00
2016-2-19	120.00
2016-2-18	120.00
2016-2-17	120.00
日变化	0.00
周变化	10.00

下游甲醛价格



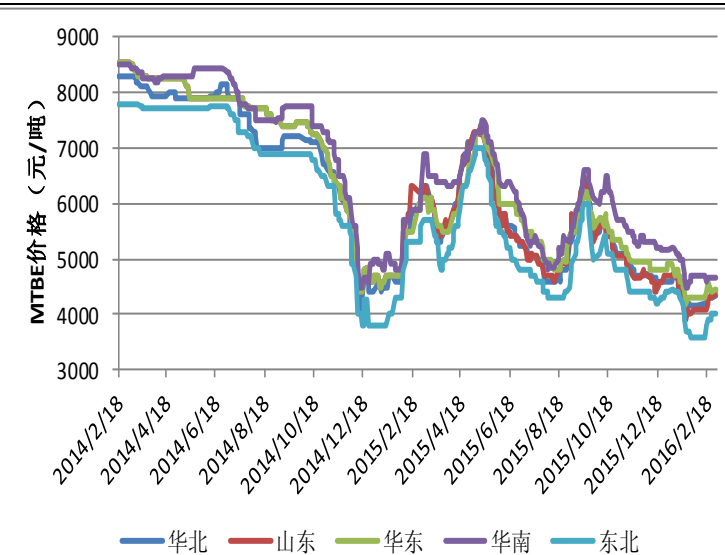
元/吨	河北	江苏	山东	广东
2016-3-1	850	980	830	980
2016-2-29	850	980	830	980
2016-2-26	850	1000	830	980
2016-2-25	850	1000	830	980
2016-2-24	850	1000	830	980
2016-2-23	830	1000	820	980
2016-2-22	830	1000	820	980
2016-2-19	800	980	820	980
2016-2-18	800	980	820	980
2016-2-17	780	980	800	960
2016-2-16	750	950	780	960
日变化	0	0	0	0
周变化	20	(20)	10	0

下游二甲醚价格



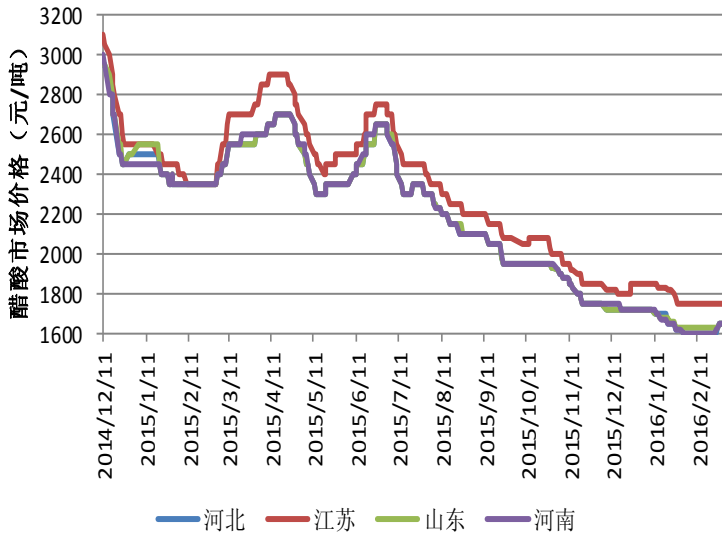
元/吨	河北	江苏	山东	广东
2016-3-1	2500	2800	2320	2800
2016-2-29	2520	2800	2370	2800
2016-2-26	2550	2800	2400	2800
2016-2-25	2470	2800	2360	2800
2016-2-24	2470	2800	2300	2800
2016-2-23	2405	2800	2300	2800
2016-2-19	2405	2800	2400	2800
2016-2-18	2405	2800	2440	2800
2016-2-17	2405	2800	2440	2800
2016-2-16	2400	2800	2400	2800
日变化	(20)	0	(50)	0
周变化	95	0	20	0

下游MTBE价格



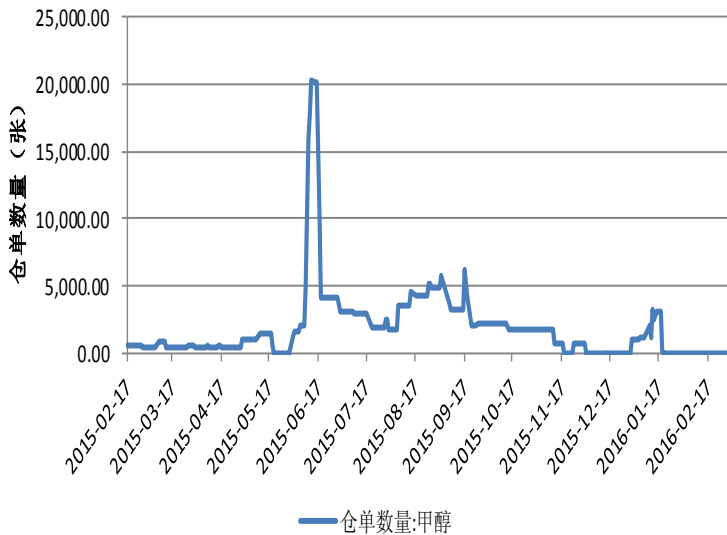
元/吨	华北	山东	华东	华南
2016-3-1	4350	4500	4600	4650
2016-2-29	4350	4450	4450	4650
2016-2-26	4350	4350	4450	4650
2016-2-25	4300	4350	4400	4650
2016-2-24	4300	4400	4400	4650
2016-2-23	4300	4400	4400	4650
2016-2-19	4300	4300	4600	4650
2016-2-18	4300	4200	4600	4650
2016-2-17	4200	4100	4400	4600
2016-2-16	4200	4100	4400	4600
日变化	0	50	150	0
周变化	50	100	200	0

下游醋酸市场价格



元/吨	河北	江苏	山东	河南
2016-3-1	1650	1750	1650	1650
2016-2-29	1650	1750	1650	1650
2016-2-26	1650	1750	1650	1650
2016-2-25	1630	1750	1630	1630
2016-2-24	1600	1750	1630	1620
2016-2-23	1600	1750	1630	1600
2016-2-22	1600	1750	1630	1600
2016-2-19	1600	1750	1630	1600
2016-2-18	1600	1750	1630	1600
2016-2-17	1600	1750	1630	1600
日变化	0	0	0	0
周变化	50	0	20	50

甲醇期货仓单



指标名称	仓单数量: 月
2016-03-01	0.00
2016-02-29	0.00
2016-02-26	0.00
2016-02-25	0.00
2016-02-24	0.00
2016-02-23	3.00
2016-02-22	3.00
2016-02-19	3.00
2016-02-18	3.00
2016-02-17	3.00
2016-02-16	3.00
2016-02-15	3.00
2016-02-05	3.00

甲醇市场动态:

日前各地区现货价格走势分化，山东和广东上调，河北、江苏和浙江下调。从甲醇市场基本面来看，最新数据显示上游开工率环比上升。国内下游市场中，甲醛市场部分企业有恢复迹象，开工率环比回升，但仍在三成左右。二甲醚开工率继续下降，醋酸开工率有小幅回升，传统下游利润仍偏差。烯烃方面目前华中及西北大部分装置暂时维持运行，华东地区部分装置停车。预期甲醇期货价格弱势震荡为主。

撰写: 姚瑶

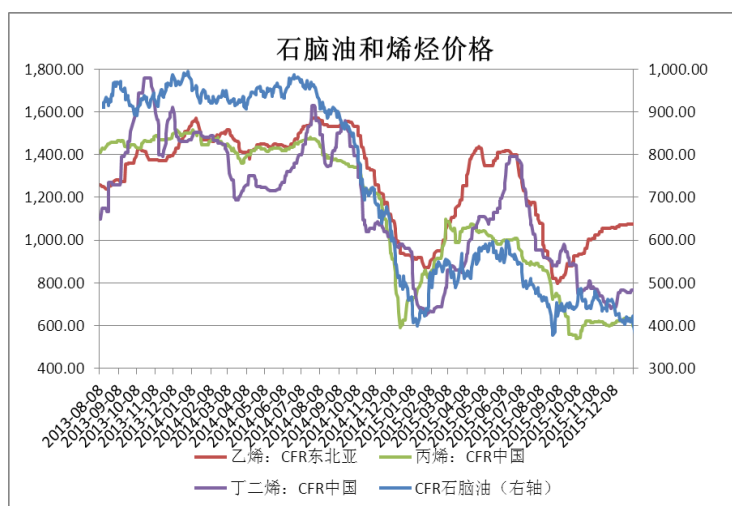
mail: yaoyao@xhqh.net.cn

免责声明

本报告的信息均来源于公开资料，我公司对这些信息的准确性和完整性不作任何保证，也不保证所包含的信息和建议不会发生任何变更。我们已力求报告内容的客观、公正，但文中的观点、结论和建议仅供参考，报告中的信息或意见并不构成所述品种的操作依据，投资者据此做出的任何投资决策与本公司和作者无关。

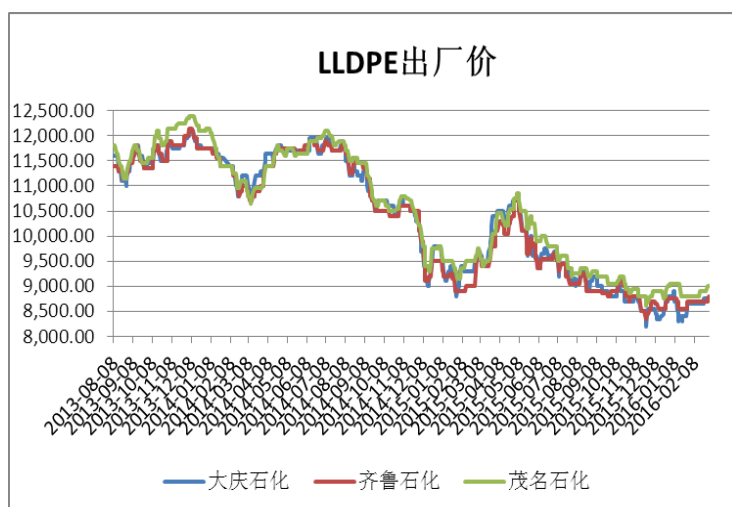
聚烯烃日报

烯烃价格及价差



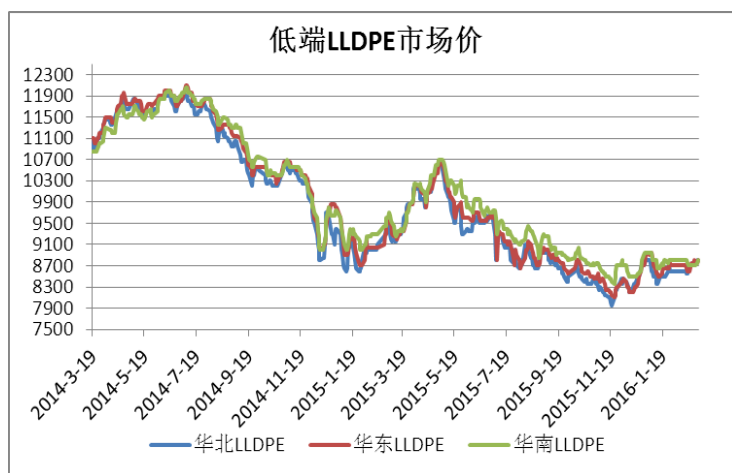
	CFR日本 石脑油	CFR东北 亚乙烯	FOB韩国 丙烯	CFR中国 丁二烯
2016-3-1	335.14	1015	610	1005
2016-2-29	326.39	1010	605	1005
2016-2-26	338.24	1000	600	960
2016-2-25	324.99	960	595	930
2016-2-24	307.49	960	591	930
2016-2-23	317.99	960	591	910
2016-2-22	313.99	935	591	855
2016-2-19	313.39	930	585	850
2016-2-18	319.89	920	585	835
2016-2-17	303.39	900	585	830

线性出厂价



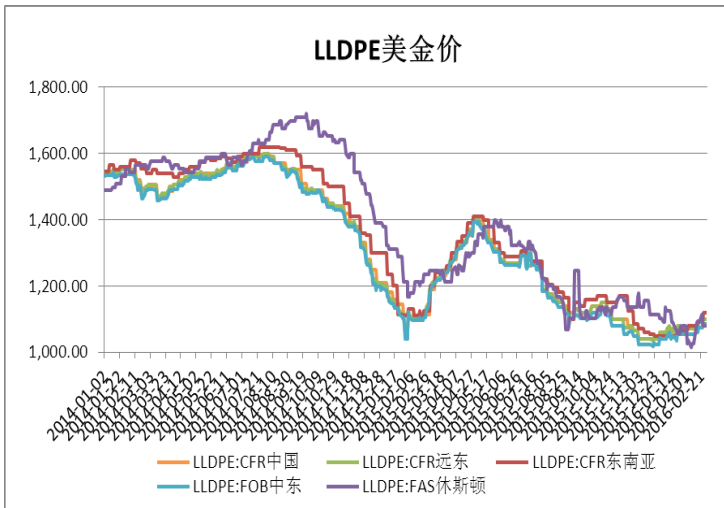
	大庆石化 7042	齐鲁石化 7042	茂名石化 7042
2016-03-01	8,750.00	8,800.00	9,000.00
2016-02-29	8,750.00	8,700.00	9,000.00
2016-02-26	8,750.00	8,700.00	8,900.00
2016-02-25	8,750.00	8,700.00	8,900.00
2016-02-24	8,750.00	8,700.00	8,900.00
2016-02-23	8,750.00	8,700.00	8,900.00
2016-02-22	8,650.00	8,700.00	8,900.00
2016-02-19	8,650.00	8,700.00	8,900.00
2016-02-18	8,650.00	8,700.00	8,900.00
2016-02-17	8,650.00	8,700.00	8,900.00

线性市场价



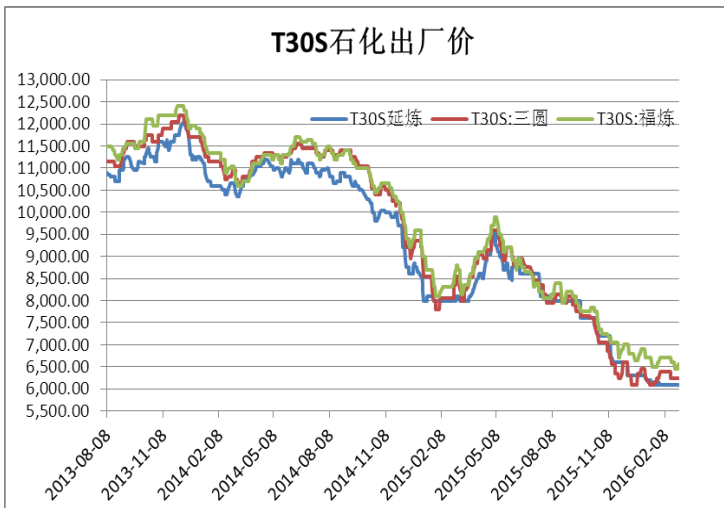
	天津LLDPE 低价	上海LLDPE低价	广州LLDPE低价
2016-3-1	8800	8800	8800
2016-2-29	8750	8750	8750
2016-2-26	8700	8750	8700
2016-2-25	8750	8800	8700
2016-2-24	8750	8700	8700
2016-2-23	8700	8700	8700
2016-2-22	8700	8750	8700
2016-2-19	8650	8600	8700
2016-2-18	8550	8600	8700
2016-2-17	8550	8600	8750

线性美金价



	CFR远东 LLDPE	FAS休斯顿 LLDPE	FOB中东 LLDPE
2016-3-1	1103	1105	1088
2016-2-29	1103	1080	1088
2016-2-26	1103	1080	1088
2016-2-25	1103	1080	1088
2016-2-24	1103	1080	1088
2016-2-23	1103	1090	1088
2016-2-22	1093	1110	1078
2016-2-19	1093	1090	1078
2016-2-18	1093	1090	1078
2016-2-17	1078	1090	1063

PP 现货价格



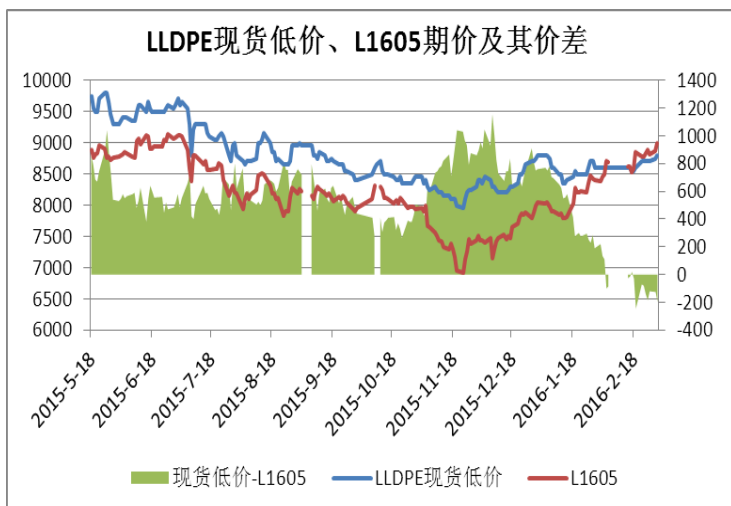
PP出厂价	延炼T30S	三圆T30S	福炼T30S
2016-3-1	6100	6250	6550
2016-2-29	6100	6250	6450
2016-2-26	6100	6250	6450
2016-2-25	6100	6250	6450
2016-2-24	6100	6250	6450
2016-2-23	6100	6250	6600
2016-2-22	6100	6250	6600
2016-2-19	6100	6250	6600
2016-2-18	6100	6250	6700
2016-2-17	6100	6400	6700

PP 现货价格



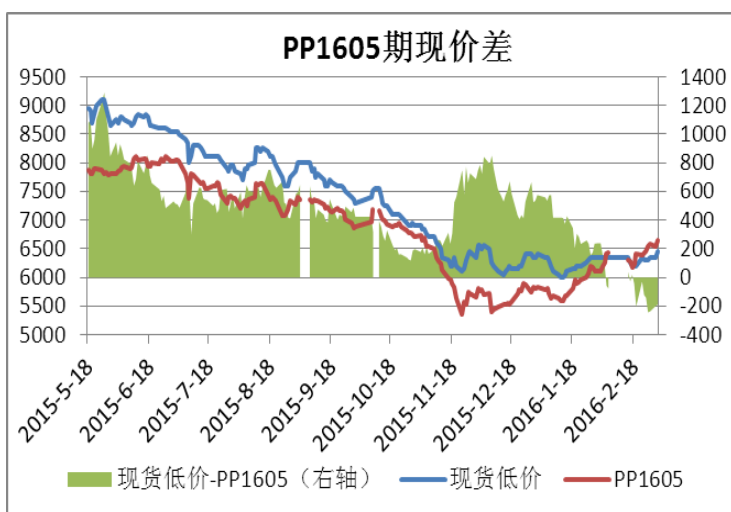
	华北PP折盘面	华北PP	华东PP	华南PP
2016-3-1	6500	6250	6450	6450
2016-2-29	6400	6150	6350	6400
2016-2-26	6400	6150	6350	6350
2016-2-25	6400	6150	6400	6300
2016-2-24	6400	6150	6300	6300
2016-2-23	6400	6150	6300	6350
2016-2-22	6400	6150	6350	6350
2016-2-19	6400	6150	6200	6350
2016-2-18	6400	6150	6200	6350
2016-2-17	6450	6200	6200	6400

LL主力合约期现价差



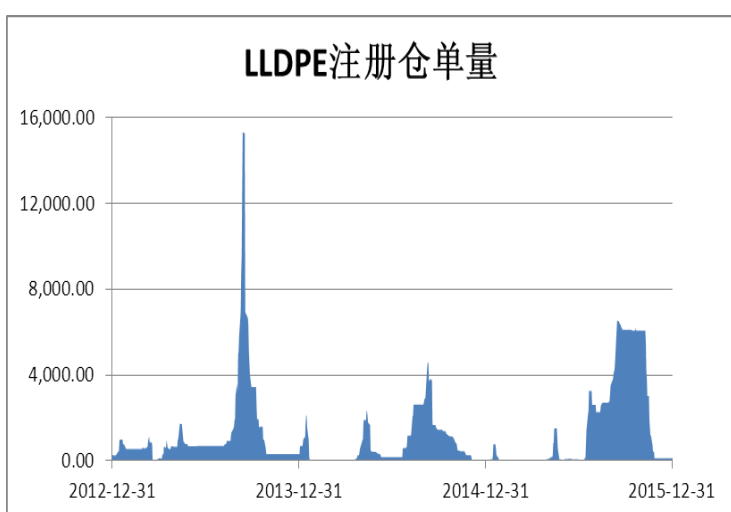
	L1605期价	LLDPE现货低价	现货低价-L1605
2016-3-1	9000	8800	-200
2016-2-29	8875	8750	-120
2016-2-26	8820	8700	-120
2016-2-25	8885	8700	-185
2016-2-24	8840	8700	-140
2016-2-23	8780	8700	-80
2016-2-22	8770	8700	-70
2016-2-19	8845	8600	-245
2016-2-18	8580	8550	-30
2016-2-17	8530	8550	20

PP主力合约期现价差

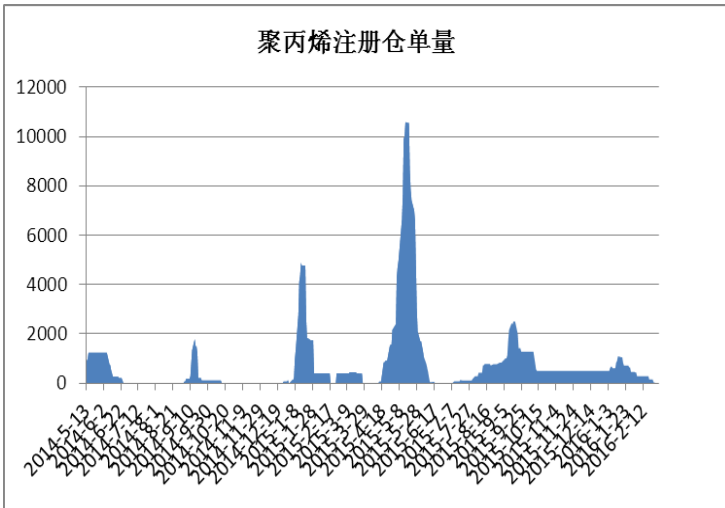


	PP1605期价	PP市场价	基差
2016-3-1	6639	6450	-189
2016-2-29	6548	6350	-198
2016-2-26	6588	6350	-238
2016-2-25	6544	6300	-244
2016-2-24	6442	6300	-142
2016-2-23	6423	6300	-123
2016-2-22	6380	6350	-30
2016-2-19	6404	6200	-204
2016-2-18	6243	6200	-43
2016-2-17	6182	6200	18

线性期价与仓单走势



日期	仓单
2016-3-1	96
2016-2-29	96
2016-2-26	96
2016-2-25	153
2016-2-24	153
2016-2-23	153
2016-2-22	153
2016-2-19	153
2016-2-18	153
2016-2-17	153



日期	仓单
2016-3-1	0
2016-2-29	0
2016-2-26	0
2016-2-25	26
2016-2-24	28
2016-2-23	144
2016-2-22	144
2016-2-19	144
2016-2-18	281
2016-2-17	281

LLDPE；目前国内 LLDPE 开工率在历史高位，5 月合约上国内新增产能较少，国外较多，3 月份是地膜需求旺季。库存方面，石化库存 98 万吨，贸易商手中有一定的库存。利润方面，石化、煤化工生产利润丰厚。整体来看，开工率高位、3、4 月是旺季，基本面矛盾不大。5 月合约小幅升水。操作上，逢高做空。

PP；PP 开工率在高位，PP 粉料开工率季节性回落，目前 PP 总供应偏高，且新增产能较多，4 月份和三季度较为集中。3、4 月是需求小旺季。库存方面，石化库存 98 万吨，贸易商手中有一定的库存，部分社会仓库出现胀库。利润方面，石化、一体化煤化工、PP 粉料利润尚可。整体来看，基本面偏空。5 月合约小幅升水。操作上，逢高做空。

撰写：新湖期货杭州研究所 袁照

mail: yuanzhao_0906@126.com

免责声明

本报告的信息均来源于公开资料，我公司对这些信息的准确性和完整性不作任何保证，也不保证所包含的信息和建议不会发生任何变更。我们已力求报告内容的客观、公正，但文中的观点、结论和建议仅供参考，报告中的信息或意见并不构成所述品种的操作依据，投资者据此做出的任何投资决策与本公司和作者无关。

新湖期货总部及分支机构

新湖期货研究所

上海总部：上海市裕通路100号洲际商务中心36层

杭州：杭州市江干区剧院路358号宏程国际12楼1202

大连：大连市沙河口区会展路129号大连国际金融中心A座期货大厦2702

公司总部

地址：上海市裕通路100号洲际中心36楼新湖期货有限公司
邮编：200070
电话：400-8888-398
传真：021-22155559

上海营业部

地址：上海浦东新区世纪大道1589号长泰国际金融大厦1801-04单元
邮编：200122
电话：021-61657295
传真：021-61657211

北京营业部

地址：北京市东城区东直门南大街甲3号居然大厦501室
邮编：100007
电话：010-64006876
传真：010-64006010

沈阳营业部

地址：沈阳市沈河区惠工街10号卓越大厦1507室
邮编：110013
电话：024-31060016
传真：024-31060013

大连营业部

地址：大连市沙河口区会展路129号期货大厦2701房间
邮编：116023
电话：0411-84807691
传真：0411-84807519

郑州营业部

地址：郑州未来大道69号未来大厦1410室
邮编：450008
电话：0371-65613558
传真：0371-65612810

太原营业部

地址：太原市小店区长风街705号和信商座32层
3221-3223
邮编：030006
电话：0351-2239777
传真：0351-2239771

西安营业部

地址：西安高新区高新一路2号国家开发银行大厦1105室
邮编：710075
电话：029-88377355
传真：029-88377322

济南营业部

地址：济南市历下区历山路157号天鹅大厦601
邮编：250013
电话：0531-80973106
传真：0531-80973196

青岛营业部

地址：青岛市东海西路39号世纪大厦1809室
邮编：266071
电话：0532-85796000
传真：0532-85790098

成都营业部

地址：成都市青羊区锦里东路2号宏达大厦23楼B2
邮编：610015
电话：028-61332568
传真：028-66154680

重庆营业部

地址：重庆市江北区建新东路36号平安国际大厦10-1
邮编：400003
电话：023-88518666
传真：023-88518951

长沙营业部

地址：长沙市天心区芙蓉中路二段新世纪大厦1701-1704
邮编：410015
电话：0731-82772266
传真：0731-82776031

武汉营业部

地址：武汉市武昌区友谊大道2号2008新长江广场3层1室303号
邮编：430061
电话：027-88310966
传真：027-88329066

杭州营业部

地址：杭州市江干区剧院路358号宏程国际大厦1202室
邮编：310020
电话：0571-87782180
传真：0571-87782193

温州营业部

地址：温州市车站大道金鳞花苑2幢1101室
邮编：325000
电话：0577-88991588
传真：0577-88988180

台州营业部

地址：台州市椒江区市府大道557号万家灯火都市广场6楼
邮编：318000
电话：0576-88053555
传真：0576-89892901

嘉兴营业部

地址：嘉兴市中环广场东区A座1203室
邮编：314000
电话：0573-82090662
传真：0573-82052419

宁波营业部

地址：宁波市江北区江安路钻石商业广场18号1106-1107室
邮编：315000
电话：0574-83068858
传真：0574-87633939

福州营业部

地址：福州市鼓楼区水部街道五一北路129号榕城商贸中心十一层02号
邮编：350001
电话：0591-87878217
传真：0591-83337962

厦门营业部

地址：厦门市思明区厦禾路1032号中国外运大厦A座802
邮编：361000
电话：0592-5835135
传真：0592-5835135

深圳营业部

地址：深圳市福田区金田路4028号荣超经贸中心2406室
邮编：518035
电话：0755-23811813
传真：0755-23811800

海口营业部

地址：海口市国贸大道2号海南时代广场15层
邮编：570106
电话：0898-36627000
传真：0898-36627135