



TA模拟VoIP网关 快速入门指南

版本 1.4

日期：2016 年 10 月 25 日

厦门朗视信息科技有限公司

目录

欢迎使用	3
1. 配置准备	4
2. 硬件规格	5
2.1 产品外观	5
2.2 状态指示灯和硬件接口	6
2.3 物理规格	8
3. 安装 TA	9
3.1 安放提示	9
3.2 产品安装	9
3.2.1 壁挂安装	9
3.2.2 连接以太网接口	10
3.2.3 连接内线口 (FXS)	10
3.2.4 连接外线口 (FXO)	10
3.2.5 连接电源	10
3.2.6 连接示意图	11
4. TA 系统配置	13
4.1 出厂 IP 地址	13
4.2 登录系统管理员界面	13
4.3 配置网络	14
4.4 拨打和接听电话	14
4.5 恢复出厂设置	14
5. 结束语	15

欢迎使用

感谢您选择朗视 TA 模拟 VoIP 语音网关。TA 是朗视面向运营商和企业用户而推出的模拟 VoIP 语音网关，采用标准的 SIP、IAX 协议，兼容各种 IPPBX 和 VoIP 语音平台（如：IMS、软交换系统、呼叫中心等），可满足不同网络环境下的组网应用需求。全系列 TA 产品覆盖 4-32 个语音端口，设备采用高性能的 TI 处理器，具有大容量、全并发的呼叫处理能力，具备电信级的稳定性。

本指南介绍如何物理安装 TA，如何启动基于 Web 的 TA 设备管理器。

1. 配置准备

在开始安装之前，请确保以下设备和服务已就绪。

➤ 确认包装清单

打开TA 网关包装箱，确认及随机配件是否齐全。一台基本配置的 TA400/410/800/810 的包装清单见表1, TA1600/1610/2400/3200/3210 的包装清单见表2。

表 1-1 TA400/410/800/810 包装清单

名称	单位	数量	说明
TA400/410/800/810	台	1	TA400/410/800/810 网关主机
电源适配器	个	1	
网线	条	1	
底座	个	1	
质保卡	张	1	内有产品系列号作为保修凭证
快速入门手册	张	1	

表 1-2 TA1600/1610/2400/3200/3210 产品包装清单

名称	单位	数量	说明
TA1600/2400/3200/3210	台	1	TA1600/1610/2400/3200/3210 网关主机
电源线	条	1	
网线	条	1	
质保卡	张	1	内有产品系列号作为保修凭证
快速入门手册	张	1	
脚垫	个	4	
耳挂支架	个	2	
螺丝	颗	8	锁耳架的螺丝（ $\phi 3.0 \times 6\text{mm}$ ）
接地螺丝和接地螺母	套	1	

2. 硬件规格

2.1 产品外观



图 2-1 TA 网关图示

表 2-1 TA 网关模拟接口

型号	模拟接口		
	RJ11 FXS 接口	RJ11 FXO 接口	RJ21 接口
TA400	4	–	–
TA410	–	4	–
TA800	8	–	–
TA810	–	8	–
TA1600	16	–	1
TA1610	–	16	1
TA2400	24	–	1
TA3200	32	–	2
TA3210		32	2

2.2 状态指示灯和硬件接口

TA400、TA410、TA810 状态指示灯和硬件接口请参考 TA800、TA1600、TA1610、TA2400、TA3210 状态指示灯和硬件接口请参考 TA3200。

➤ 前面板



图 2-2 TA800 前面板图示

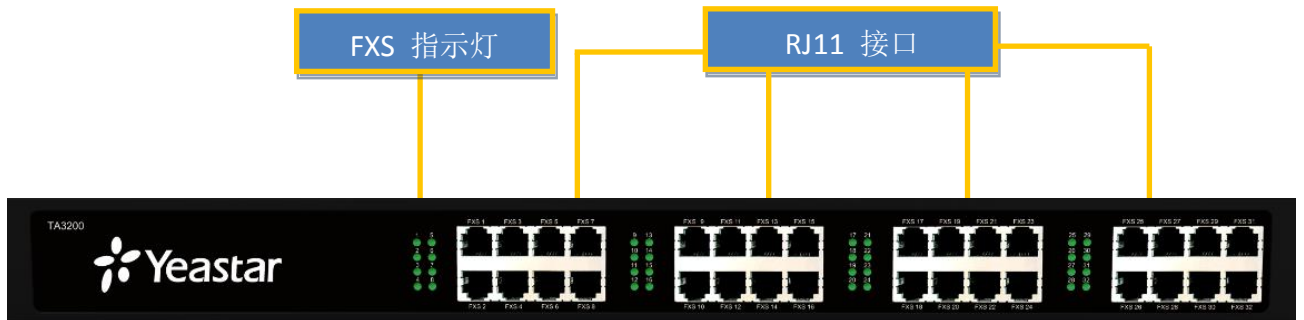


图 2-3 TA3200 前面板图示

➤ 后面板

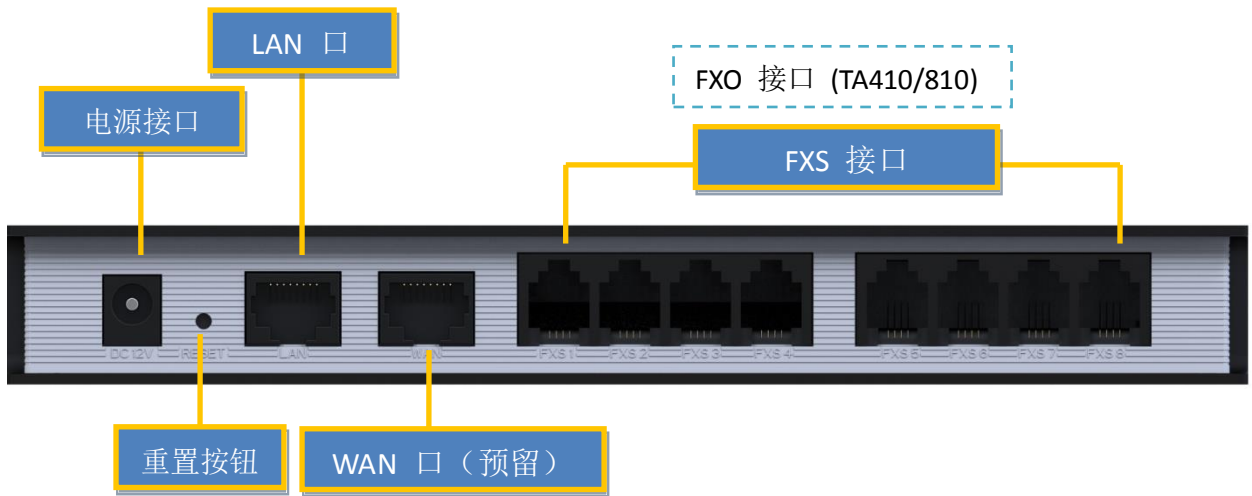


图 2-4 TA800 后面板图示

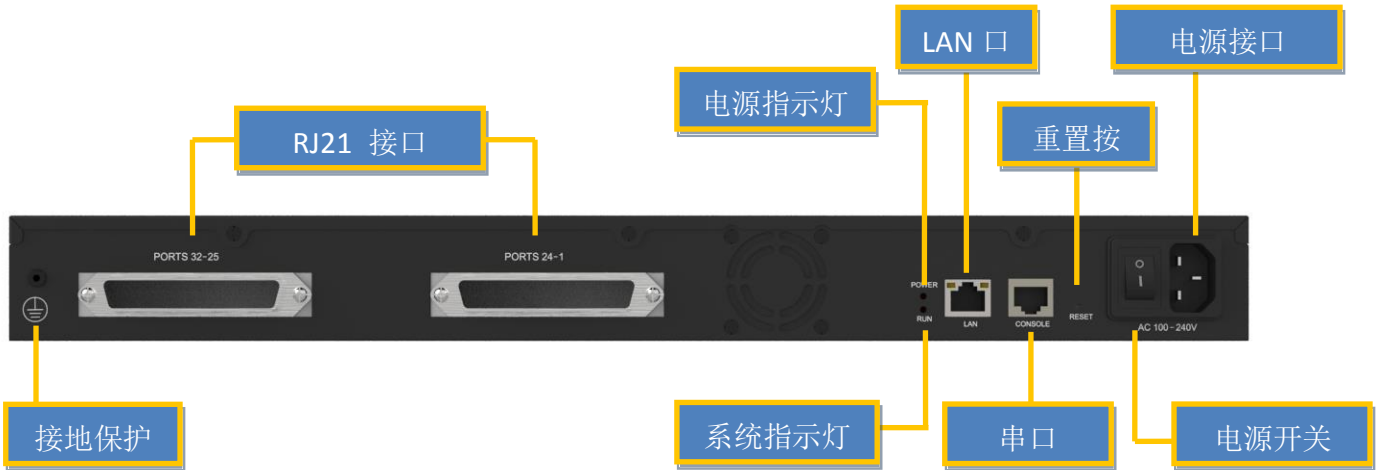


图 2-5 TA3200 后面板图示

表 2-2 LED 指示灯

LED 标识	功能	状态	描述
POWER	电源状态指示灯	常亮	主电源开启
		熄灭	主电源关闭
RUN	状态指示灯	闪烁	运行正常
		不闪烁/熄灭	出现故障
1-32	FXS 指示灯	绿灯	绿灯常亮: 端口空闲
1-8	FXO 指示灯		绿灯闪烁: FXS/FXO 正在通话

表 2-3 硬件接口

接口	描述
以太网接口	提供了1个10/100自适应的RJ45以太网接口: LAN 口。 -LAN 接口: LAN 口用于连接局域网, 不能通过LAN 口连接到以太网。LAN口支持静态 IP 设置, 并可使用DHCP服务器。
重置按钮 (Reset)	Reset 按键为用户提供恢复出厂设置功能。 🔔 系统复位将删除所有用户配置数据, 请谨慎操作。
电源接口	连接电源适配器。
RJ11 FXS 接口	连接模拟话机。
RJ11 FXO 接口	连接PSTN或者传统PBX。
RJ21 接口	连接RJ21 电缆连接线。
RS232 串口 (TA1600/1610/2400/3200/3210)	用于调试, 修复系统等。

2.3 物理规格

表2-4 TA400/410/800/810 物理规格

TA400//410/800/810	说明
物理尺寸	200 mm × 137 mm × 25.6 mm (长×宽×高)
电源输入	12V 1A
运行温度	0 –50°C, 32–122°F
存储温度	-20–65°C, 4–149°F
湿度	10%–90% (无凝结)

表2-5 TA1600/1610/2400/3200/3210 物理规格

TA1600/1610/2400/3200	说明
物理尺寸	440 mm × 250 mm × 44 mm (长×宽×高)
电源输入	AC 100-240V 50/60Hz
运行温度	0 –50°C, 32–122°F
存储温度	-20–65°C, 4–149°F
湿度	10%–90% (无凝结)

3. 安装 TA

为了避免意外情况发生或者设备损坏，请在安装使用网关前仔细阅读本节内容。

3.1 安放提示

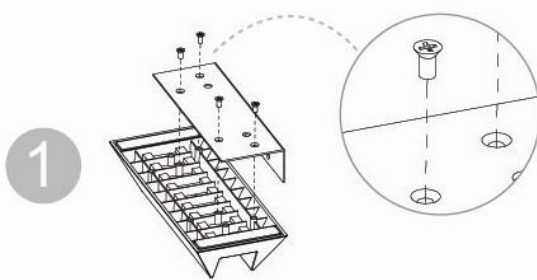
- ◆ 环境温度—为防止设备过热，请勿在环境温度超过40°C (104°F)的地方运行。
- ◆ 通风—请确保设备的周围的通风良好。
- ◆ 抗干扰— 在运行中可能会遇到各种各样的干扰源，会对设备的正常运行产生不良的影响。建议安装设备时：
 - 远离高功率无线电、雷达发射台及高频率大电流设备。
 - 尽量使用独立电源接线盒，并采取有效的防电网干扰措施。
- ◆ 机械负载—请确保设备放置平稳，以免出现任何对设备造成损坏的情况。如果放置在桌面上，请将 水平放置在某一平面上。

3.2 产品安装

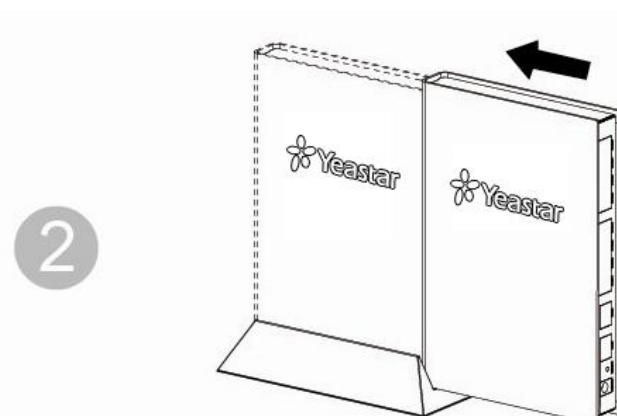
在合适的场所，放置（固定），连接各种接口电缆和电源，完成设备安装。

3.2.1 壁挂安装

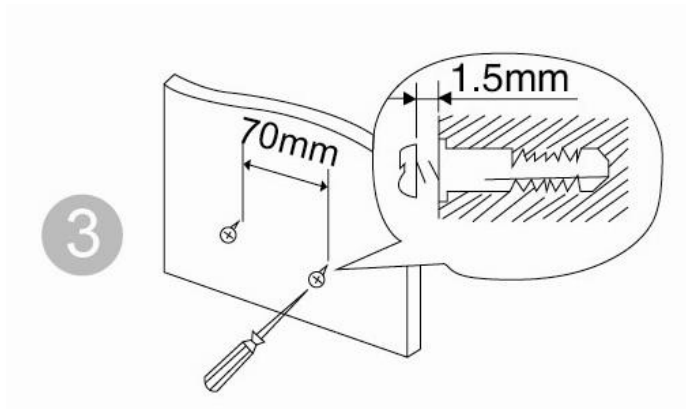
TA 400/410/800/810 除了可以放置在桌面，也支持壁挂安装，可以为您节省空间。



旋下底座上的螺丝后，如图所示，重新用螺丝将配重块固定在底座上。



将 TA 推入底座。



在墙上固定两颗螺丝，即可将底座挂上墙壁。

3.2.2 连接以太网接口

TA 网关提供1个10/100M以太网端口，接头规格为RJ45。

➤ LAN口连接

将以太网电缆的一端连接到的LAN口，另一端连接到公司局域网交换机。

3.2.3 连接内线口 (FXS)

TA FXS 模拟网关包括 5 个型号，最多支持 32 个模拟电话接口。

➤ RJ11 电话接口

使用普通电话线将此端口与模拟话机相连。

➤ RJ21 接口

适用于 TA1600/2400/3200/3210。

将 RJ21 电缆线的一端连接到此端口，另一端连接模拟话机。

3.2.4 连接外线口 (FXO)

TA FXO 模拟网关包括TA410、TA810、TA1610、TA3210，分别支持4条、8条、16条和32条模拟外线。

可以使用普通的电话线将此端口与电信线路或传统PBX的内线口相连。

3.2.5 连接电源

检查确认设备安装正确，接口电缆连接无误，电源匹配合理后，接通电源，系统启动。此时，用户可以从前面板上看到相关状态指示灯（POWER、RUN等）被点亮。

注意：插拔连接电缆线时，请切断电源。

3.2.6 连接示意图

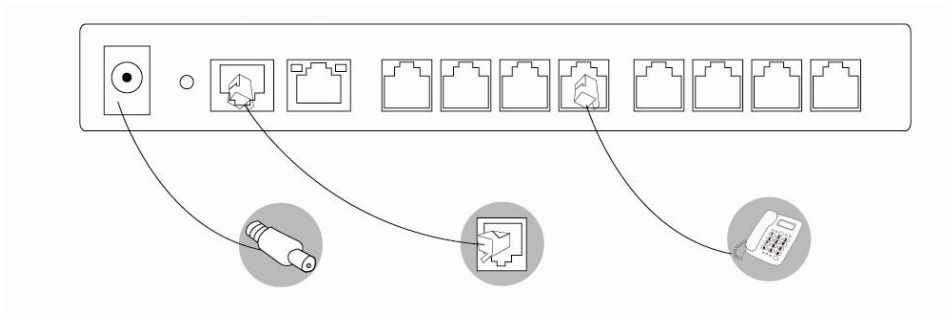


图 3-1 TA800 连接示意图

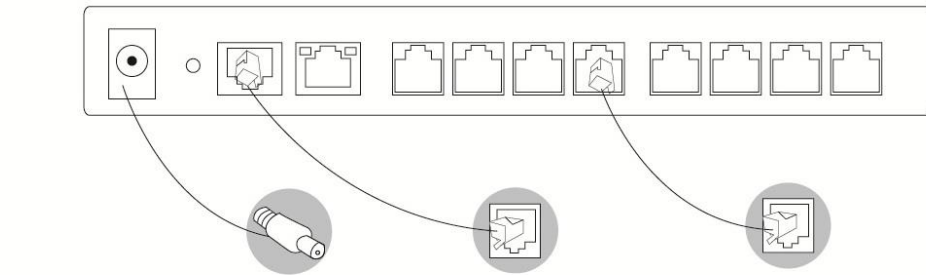


图 3-2 TA810 连接示意图

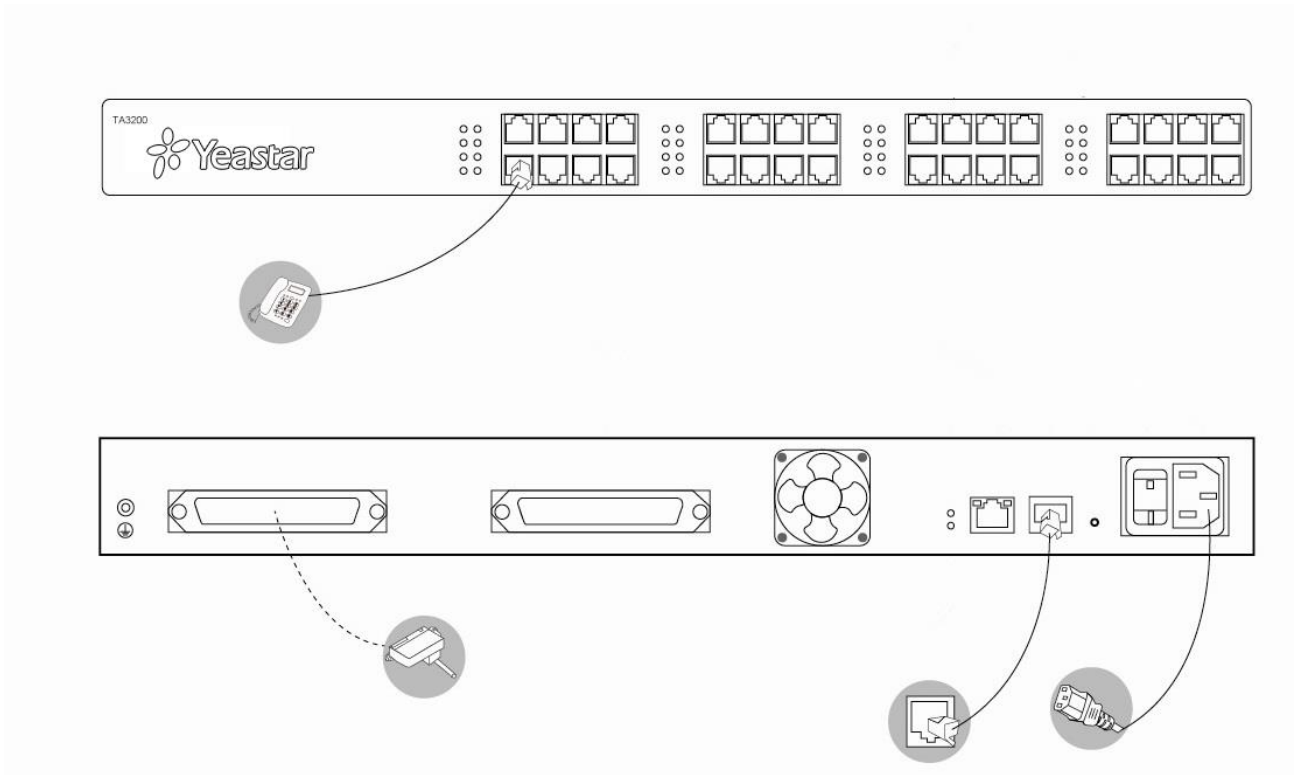


图 3-2 TA3200 连接示意图

4. TA 系统配置

4.1 出厂 IP 地址

TA 模拟网关支持网页方式的系统管理员和用户管理界面；用户可通过网页方式的系统管理员界面对设备进行配置管理。

- IP 地址: 192.168.5.150
- 用户名: admin
- 密码: password

4.2 登录系统管理员界面

首先确认您的PC和网络接口配置的IP地址在同一网段，从PC 上执行“Ping 的IP地址”可以连通。然后在PC上启动浏览器，在地址栏中输入 http:// 的IP 地址，回车即可进入如下图的登录界面。



图 4-1 系统管理员登录界面

在登录界面中输入管理员用户名和密码即可进入系统管理界面。

通过系统管理员界面，管理员可以对 进行系统配置管理，包括网络配置（LAN, VPN, DDNS, VLAN 等），系统参数配置（时区、密码等）；内部设置（网页访问端口等）；FXS 端口列表；FXO 端口列表；寻线组；呼叫记录（查询、导出）；升级和恢复出厂设置等。

注意：更改设置并保存之后，请点击界面右上角的“应用所做的更改”按键，配置才能生效。

4.3 配置网络

登录管理员界面后，通常首先需要配置的是IP地址。只需配置连接到企业局域网上一个网络接口（LAN口）即可。

➤ LAN 口连接

在管理员界面左边导航栏中的“网络参数”项中，有“LAN设置”项，LAN接口主要用于局域网内的IP终端和互操作。如果LAN口连接到了企业局域网上，需要正确配置IP地址和相应的掩码。

注意：更改LAN口的IP地址后，需要重新启动才能生效。

4.4 拨打和接听电话

➤ TA FXS 模拟网关

- **内部分机通话**
连接到TA的模拟话机可以拨打“*99 + FXS 端口号码”直接内部通话。
- **拨打和接听外线电话**
用户配置FXS 端口、VoIP服务器、拨叫规则后，即可拨打和接听外线电话。详细的配置方式，请参考TA 系列 FXS 口网关相关用户手册。

➤ TA FXO 模拟网关

- **将PSTN的来电路由到VoIP服务器**
用户配置FXO端口、VoIP中继、Port -> IP 设置后，即可接听PSTN来电。详细的配置方式，请参考《TA 系列 FXS 口网关用户手册》。
- **将VoIP服务器的来电路由到PSTN线路**
用户配置FXO端口、VoIP中继、IP -> Port 设置后，即可从PSTN线路呼出。详细的配置方式，请参考TA 系列 FXO 口网关相关用户手册。

4.5 恢复出厂设置

如果您希望恢复到出厂设置，可按照如下方法操作：按下面板上的“Reset”键，前面板上的RUN灯将停止闪烁，等RUN灯熄灭后松手，系统开始复位操作，此时不要断电，直到RUN灯恢复正常后，复位完成。

注意：恢复出厂设置后，系统就会丢失管理员已经配置的所有数据。

5. 结束语

本《快速入门指南》只是指导您安装和配置TA模拟语音网关。更多功能和用法，请详细参阅TA 相关用户手册。

- 《TA 模拟语音网关参数表》
- 《TA100/TA200用户手册》
- 《TA400/TA800用户手册》
- 《TA1600/TA2400/TA3200用户手册》
- 《TA410/TA810用户手册》
- 《TA1610/TA3210用户手册》

[结束]