

广东农村信用社
GUANGDONG RURAL CREDIT COOPERATIVES

广东农信

2013 校园招聘大礼包

—— 大街网 Dajie.com 倾情奉献

广东农信校园招聘公共主页

<http://gdrcu.dajie.com/>

大街网校园招聘频道

<http://campus.dajie.com/>

大街网校园招聘微博

<http://weibo.com/yjsxyzp>

广东农信 2013 校园招聘简介：

广东农信联合社成立于 2005 年 8 月 5 日，是由广东省内的 4 家地市级农村信用合作联社(农村商业银行)和 95 家县(市、区)级农村信用合作联社(农村信用合作社联合社、农村商业银行、农村合作银行)自愿入股组成，具有独立企业法人资格的地方性金融机构。经省政府授权，广东农信联合社在省政府的领导下，负责行使对辖内市、县(市、区)农村信用合作联社、农村信用合作社联合社、农村合作银行、农村商业银行等农村合作金融机构的行业管理、业务指导、协调服务职能。

截至 2009 年末，广东省农村合作金融机构共有各类营业机构网点 5622 家，从业人员 5.9 万人，是广东省内营业网点最多、服务面最广的金融机构；本外币各项存款余额 7454.99 亿元，本外币各项贷款余额 4589.58 亿元，存贷款规模在省内各金融机构中位居第二，在全国农信系统中位居第一。

广东农信 2012 校园招聘回顾：由广东金融学院联合广东省蓝天大学生就业市场经营公司承办的 2012 广东农信校园宣讲会于 2011 年 11 月 27 日起始。参会单位涵盖东莞、顺德、端州、揭阳农村商业银行以及佛山、江门、中山、珠海、惠州、河源、汕尾、清远、肇庆、韶关、湛江地区各农村合作金融机构。回顾广东农信 2012 招聘情况，广东农信主要招聘大专及以上学历的毕业生；主要工作地点位于东莞、中山、珠海、佛山、江门、惠州、河源、汕尾、清远、揭阳、韶关、湛江等地。。

[欲了解广东农信公司 2013 最新校园招聘信息，请关注广东农信公司 2013 校园招聘公共主页](#)

相关公共主页



此次大街网推出了**广东农信** 2013 校园招聘大礼包供同学们备战。

此外，我们会随着 2013 年度各名企校园招聘项目的进度，适时地为同学们提供广东省农村信用社 2013 校园招聘**第一时间上线通知**、**网申攻略图解**、**HR 官方答疑**、**应聘笔试面试指导**等各种求职信息，助你在面试路上披荆斩棘，通关获胜。

让我们·赢在 2013 !

广东农信 2013 校园招聘大礼包目录

一、广东农信简介	4
1.1 广东农信概况	4
1.2 广东农信历史	4
1.3 广东农信组织框架	5
1.4 广东农信工作地点	6
二、广东农信 2013 校园招聘项目介绍	7
2.1 广东农信 2013 校园招聘介绍	7
2.2 广东农信 2012 招聘流程	7
2.3 广东农村信用社考试面试流程介绍及注意	7
三、广东农信职业发展&薪酬待遇	9
3.1 广东农信职业发展	9
3.2 广东农信薪酬待遇	9
四、广东农信校园招聘笔试经验	11
4.1 清远农信社 2012.1.15 笔试真题和答案详解	11
4.2 2011 肇庆农信部分笔试试题（附参考答案）	25
4.3 2011 年 4 月 23 号 揭阳、惠州信用社统考笔试真题	27
4.4 2011 云浮农信社笔试结束了，有题目和答案共享下	39
4.5 2011 年 4 月 23 日揭西、惠来农信笔试 96 道题目	50
五、广东农信校园招聘面试经验	65
5.1 2011.11 顺德农商银行初面	65
5.2 顺德农商行 2012-1-9 号面筋~热乎乎	65
5.3 阳江农信社 2011.7 月面试	65
5.4 市区面试归来~面经	66
5.5 广东农信面经- 2011-5-18	66
六、广东农信工作经历&感悟	67
6.1 我眼中的农村信用社	67
七、广东农信相关资料延伸阅读	68
7.1 坚持“以人为本”理念，实现企业与员工双赢	68
7.2 农村金融服务——现状与未来	68

一、广东农信简介

1.1 广东农信概况

广东农信联合社成立于 2005 年 8 月 5 日，是由广东省内的 4 家地市级农村信用合作联社(农村商业银行)和 95 家县(市、区)级农村信用合作联社(农村信用合作社联合社、农村商业银行、农村合作银行)自愿入股组成，具有独立企业法人资格的地方性金融机构。经省政府授权，广东农信联合社在省政府的领导下，负责行使对辖内市、县(市、区)农村信用合作联社、农村信用合作社联合社、农村合作银行、农村商业银行等农村合作金融机构的行业管理、业务指导、协调服务职能。

截至 2009 年末，广东省农村合作金融机构共有各类营业机构网点 5622 家，从业人员 5.9 万人，是广东省内营业网点最多、服务面最广的金融机构；本外币各项存款余额 7454.99 亿元，本外币各项贷款余额 4589.58 亿元，存贷款规模在省内各金融机构中位居第二，在全国农信系统中位居第一。

成立五年来，省联社积极推进全省农村金融合作机构改革工作，成绩斐然。全省农村合作金融机构 230 亿元央行专项票据全部成功兑付，成为率先完成该项工作的省份之一；资产质量明显提升，不良贷款持续双降；风险防控能力不断提高，案防制度建设和流程化管理改革工作进展顺利；统一法人工作圆满完成，法人治理结构进一步得到完善；产权制度改革取得突破，广州、东莞、顺德 3 家农村商业银行于 2009 年底顺利挂牌营业；经营效益稳步增长，2009 年全年，全省农村合作金融机构实现账面利润 56.3 亿元，经营利润 122.48 亿元，连续五年实现增长，年均增长额分别为 11.97 亿元和 22.258 亿元。

广东省农村合作金融机构始终以服务“三农”、中小企业和县域经济为宗旨，积极推动农村和地方经济的发展，在支持广东农村经济和中小企业发展中发挥着其他金融机构无法替代的作用，是名副其实的农村金融主力军。

1.2 广东农信历史

五十年代艰苦创业

伴随着中国经济恢复的脚步，广东省第一个农村信用社于 1951 年 12 月在台山县石岗乡试办成立。广东省农村信用社在一无所有中艰难起步，艰苦奋斗，自主发展，逐渐发展壮大，为“三农”事业的发展留下了动人的篇章，为新中国广东农村金融的发展作出了巨大贡献。

六七十年代跌宕起伏

由于历史的原因，六七十年代广东省农村信用社的发展经历了一段跌宕起伏的时期，农村信用社进入一段经营无序、增长停滞阶段。但在全省农信人的努力下，在一定程度上支撑了当时飘摇的农村金融，为迎接改革开放的春天保存了恢复发展的火种。

八十年代改革开放

“忽如一夜春风来，千树万树梨花开。”改革的春风拂醒了沉睡的南粤大地，广东省农村信用社在农业银行的领导下迎来了新的飞跃，经历了一系列的改革，逐步改变经营体制，扩大经营规模，扶持农村经济发展，为改革开放的广东农村燃烧了一把属于信合的烈火。

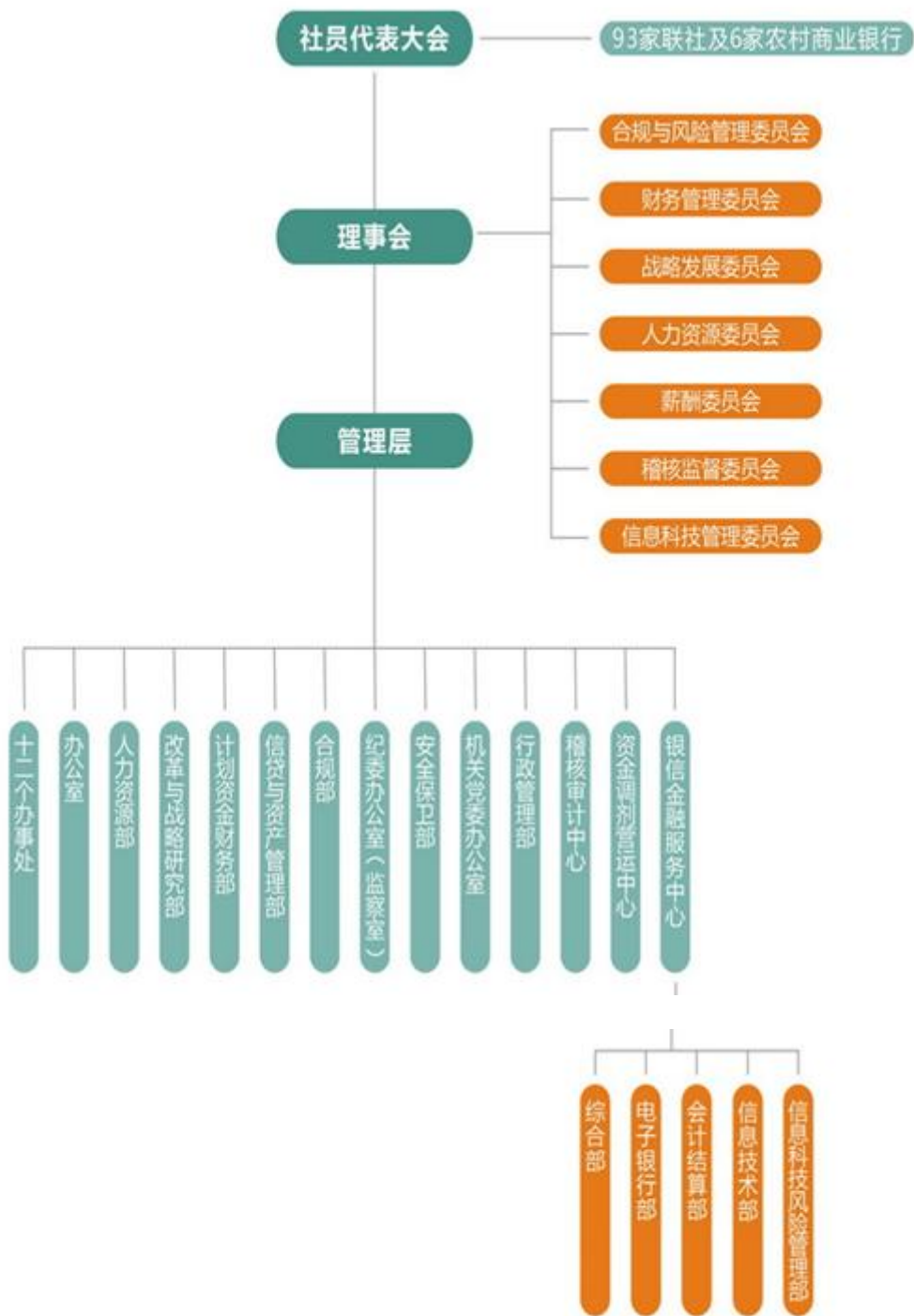
九十年代蓬勃发展

1996 年底，农村信用社与农业银行脱离行政隶属关系，逐步建立起以市场为导向的现代金融管理构架，走上了“自主经营，自我约束，自负盈亏，自担风险”的发展道路，逐步迈向金融电子化、服务差异化、管理人性化的发展道路。中国加入 WTO 后，广东省农村信用社在立足“三农”的基础上，加强与企业合作，树立良好的社会形象，推动各地经济发展，促进广东省的现代化进程。

新世纪深化改革

随着各大商业银行退出农村金融市场，外资银行在大中城市开始抢滩。新世纪的农村信用社由于体制和历史原因，遭遇了发展瓶颈，2004年8月，国务院批准我省参加第二批深化农村信用社改革试点。我省农村信用社新一轮的改革正全面铺开。

1.3 广东农信组织框架



1.4 广东农信工作地点

工作地点：东莞、中山、珠海、佛山、江门、惠州、河源、汕尾、清远、揭阳、韶关、湛江等。

二、广东农信 2013 校园招聘项目介绍

2.1 广东农信 2013 校园招聘介绍

广东农信 2012 校园招聘回顾：由广东金融学院联合广东省蓝天大学生就业市场经营公司承办的 2012 广东农信校园宣讲会于 2011 年 11 月 27 日起始。参会单位涵盖东莞、顺德、端州、揭阳农村商业银行以及佛山、江门、中山、珠海、惠州、河源、汕尾、清远、肇庆、韶关、湛江地区各农村合作金融机构。回顾广东农信 2012 招聘情况，广东农信主要招聘大专及以上学历的毕业生；主要工作地点位于东莞、中山、珠海、佛山、江门、惠州、河源、汕尾、清远、揭阳、韶关、湛江等地。

关注大街网微博@应届生校园招聘，获取招聘季第一手动态：<http://weibo.com/yjsxyzp>

2.2 广东农信 2012 招聘流程

- (一) 简历资格审查
- (二) 参加笔试
- (三) 参加面试
- (四) 体检
- (五) 通知录用
- (六) 签订《就业协议书》

2.3 广东农村信用社考试面试流程介绍及注意

1. 报到 一般需要提前 10-30 分钟到达指定地点报到

2. 核对身份 考试工作人员核对考生身份证件和面试通知书

3. 抽签 抽签确定分组和进场顺序，有的地区是先抽分组签，再抽顺序签，有的地区是一次抽取确定分组和顺序，如：三(1)，表示第三组第 1 个进场。个别地区采取事先将考生分组和安排好顺序并安排好考场号，这种做法目前多数地区不再采用，因为无法保证公平，容易产生考官和考生事先串通的情况。

4. 候考 考生抽签完毕后进入候考区等待考试，考试未结束，不许随便离开，有考场工作人员监督，上卫生间需要工作人员陪同，如排在下午考试，午饭也由工作人员送到候考室。以防止已经考试完毕的考生将情况透露给未考试的考生。

5. 进入考场 按照顺序，轮到某考生入场时，引导员将到候考室宣布：“请×××号考生入场”，考生随同引导员到达考场门口，一般考场门是敞开的，考生可以直接进入，不必敲门，如门是关着的，考生需要敲门并获得考场内考官允许后方可进入。引导员不许直接叫考生名字，否则算严重违反考试纪律，一般引导员也只知道考生顺序编号。

6. 面试开始 考生进入后，直接走到考生席，站定后向各位考官问好，得到“请坐”的指令后，考生可以落座。考生落座后，考生一般需要报自己的考试顺序号。等考官宣布导语后，考试开始。

特别注意的是，考生不能自报姓名，专家指出，有些面试书上所介绍的考生自我介绍是与当前考试严重不符的，如发生在考场内自报姓名的，考生会被当场取消面试资格。

考试时间一般是 15 分钟，题目一般为 4-5 道。

7.退场 考生回答完所有题目后，主考官一般要问考生是否还有其它补充，多数时间已到，考生此时一般回答无补充。主考官宣布请考生退场，到候分室等候分数。记分员核算分数后，考生在候分室得到分数通知即可离开考场。

8.计分 考官将各自对该考生的评分表交给记分员，核算分数。核算完毕，交给监督员审核。

9.公布成绩 记分员核算完分数，监督员和主考官签字后交给工作人员到候分室对考生宣布。也有的在候分室张贴。

10.面试结束 考生得到分数后被要求尽快离开候分室，不得逗留和随意走动。考生回家等待，网站将公布入围和体检名单。

三、广东农信职业发展&薪酬待遇

3.1 广东农信职业发展

广东农信注重员工的培训，每年都有有不时地举办类似报表系统培训班、农合机构市场营销培训班、从业人员案件防控培训班、档案管理培训班、金融机构高管人员首任辅导培训等员工培训项目。精心组织业务技能考试，加强信贷业务的建设；坚持“以人为本”的理念，实现企业与员工的双赢。

3.2 广东农信薪酬待遇

薪酬构成及确定

农村信用社员工薪酬由基本工资、责任目标工资、效益工资、津贴和专项奖金五部分构成。

（一）基本工资

基本工资是指保障员工基本生活需要的工资收入。基本工资初次确定时，按当地政府规定的最低工资标准的3倍执行。同一联社内基本工资不拉开差距。

（二）责任目标工资

责任目标工资是指根据岗位职责和目标任务完成情况考核分配的工资。责任目标工资以当地政府规定的最低工资标准为基数，一、二、三、四、五级联社基本工资分别按基数的5.6倍、4.8倍、4.1倍、3.5倍、3倍执行。按责任大小和工作目标任务完成情况考核分配。经上级主管部门考核，得分100分以下的，按减分同比扣减责任目标工资；100分以上，按加分同比增加责任目标工资，加分最多不超过30分。

（三）效益工资

效益工资是指根据当年实现效益情况，按当年利润总额计提，并按岗位和贡献情况考核分配的工资。

1. 效益工资计提

（1）当年盈利的，利润总额未超过上年利润总额的，按当年利润总额的25%比例计提；利润总额超过上年利润总额的，上年利润总额部分按25%比例计提，超过上年利润总额部分按30%的比例计提。

（2）当年亏损的，按当年减亏额12.5%的比例计提；

（3）当年扭亏为盈的，减亏部分按12.5%的比例计提；盈利部分按25%的比例计提。

2. 效益工资分配

理事长效益工资与联社等级挂钩：一级联社理事长效益工资最高不得超过全辖平均效益工资的5倍；二级联社理事长效益工资最高不得超过全辖平均效益工资的4.5倍；三级联社理事长效益工资最高不得超过全辖平均效益工资的4倍；四级联社理事长效益工资最高不得超过全辖平均效益工资的3.5倍；五级联社理事长效益工资最高不得超过全辖平均效益工资的3倍。

理事长效益工资分配系数为1.0，主任、监事长为0.85，副主任为0.7。

（四）津贴

津贴包括工龄津贴和基层信用社津贴，标准如下：

工龄津贴标准为每年3元；

基层信用社津贴：按照距离城区远近划分类别，每月最高不超过100元计发基层信用社津贴。

（五）专项奖金：盈余联社可执行县级及以上政府出台的精神文明、综合治理、计划生育、卫生先进和“支农”先进五项奖项，其余奖项一律取消（政府出资奖励的奖项除外）。同一奖项执行最高标准，不得重复发放。专项奖金计发基数为基本工资，且专项奖金总和最高不超过3个月基本工资。

我们可能更多的人只是知道基本工资，所以对信用社收入产生了非常多的误解！！

举个例子，正式员工当月基本工资如果为1000元，其当月收入可以上4000元。基本工资如果为1500元，

其月收入可以上 5500，基本工资 2000 元，其月收入可以上 6500 千。（一般要 3 年以上基本工资才能上 2000）

当然信用社员工收入比例最高的还是绩效工资（和你所在网点完成任务的情况有关）还会根据职位高低来确定绩效系数，普通员工绩效系数为 1.5-2.5 之间。

职工应得效益工资 = 系数分 × 系数值

系数分 = 职工效益工资分配系数 × 考核得分

系数值 = 全县计提效益工资总额 ÷ 全县信用社系数分之和

四、广东农信校园招聘笔试经验

4.1 清远农信社 2012.1.15 笔试真题和答案详解

全部都是凭记忆在百度搜题对答案时，牵扯出来的，可能会记错一些题目...

答案和真题都来自五湖四海的网站，也可能有错漏...

特地标出原题的来源，好让师弟师妹往后参考复习时有点复习方向和思路，祝大家好运！！

欢迎各路英雄补充和纠错更正....

67.政治社团：指的是在社会政治生活中，按照特定的利益集合在一起，有组织地参与、影响政府政策制定、变动和执行过程的社会团体。

下列不属于政治团体的一项是（ ）。

- A.为了反映和维护工人群众利益，协调工人与国家、集体之间关系而建立的同业工会
- B.维护和反映高校学生的利益与要求，并沟通政府与高校学生的联系的全国学联
- C.每星期到教堂去的人们自发组成唱诗班
- D.中国共产主义青年团

C【解析】按照题意，政治社团应该是相对于社会政治生活而言的，必须要参与影响政府政策的制定、变动和执行过程。显然，唱诗班不是政治生活中的组织，也不够参与、影响政策的制定、变动和执行过程。故选 C。

70.漏税 指纳税人并非故意未缴或者少缴税款的行为。对漏税者税务机关应当令其限期照章补缴所漏税款；逾期未缴的，从漏税之日起，按日加收税款滞纳金。

根据上述定义，下列情况中属于漏税行为的是（ ）。

A.杜×开了一家书店，税务部门规定对他的税款实行查账征收。当顾客不要求开发票时，他就不开发票；而当有大笔交易并且客户要求开发票时，他就将发票客户联撕下来，客户联与存根联分别填写，客户联上按实际数字填写，而存根联上则填写较小的数字

B.某著名歌星在某城市举行了一场个人演唱会，票房收入高达 40 万元，根据演出协议，这位歌星拿到了票房收入 25%约 10 万元。第二天，该歌星又开赴另一城市演出去了

C.张大伯是一家小商店的店主，主要经营日用百货，税务管理部门核定他每月缴税款 500 元，他每个月都准时到税务局主动缴纳税款，但上个月由于家中出了事情，几乎没有营业，当然也就没有什么赢利，因此他就没有到税务局去交纳税款

D.黄某是一个屠夫，他干这一行已经好多年了，最近猪肉紧缺，价格上涨很快，县物价局对猪肉作了最高限价。由于购买生猪的价格又很高，他们的利润很低。为此，黄某对税务征管员说，如果政府不取消限价，他们就不缴纳税款

70.B【解析】漏税这一定义十分简单，要做这道题，其实只要注意一点——“并非故意”——就足够了。在题中列举的四个事项中，都涉及到没有缴纳或拒绝缴纳税款的问题。但是第一个事例中，杜×显然是故意的，他的行为不再是漏税的范畴，而属于逃税的范围。第三个事例，张大伯因为没有营业而不缴纳税款，它并不是不知道该缴纳税款，所以也是故意的；第四个事例中的黄某与第三个事例中的事情有点类似，但它不仅不是漏税，而像是抗税了。只有第二个事例，该著名歌星也许是不知道自己应当缴纳个人所得税，也许认为这笔税款应当由举办方支付，他没缴纳税款并非是故意的，根据定义，他这种行为显然属于漏税行为。因此，正确答案应当为 B。

2008 年广东公务员行测

21 当浮力大于物体所受的重力时，物体上浮，（ ）物体下沉。

A 反之 B 相反 C 否则 D 反而

21. A 反之，与上述情况想法；如用“相反”、“否则”、“反而”，则造成指代不明。

22 到底转产什么得赶紧定下来，作为厂长，办事更要（ ）。否则就会失去大好时机。

A 果敢 B 果断 C 干脆 D 稳妥

22. B 果敢, 当机立断, 敢作敢为。果断: 有决断, 不犹豫。干脆, 直截了当, 爽快。稳妥, 稳当。根据题意, B 符合。

23 这些() 党纪国法的人已经堕落为社会的蛀虫, 人民的罪人, 面临的将是严肃的法律(), 怎么还会异想天开地要求保留党籍呢?

A 违反 制裁 B 违犯 惩罚 C 违犯 制裁 D 惩罚

23. B 违犯和制裁分别包括了违反和惩罚的意思, 语气更强。

24 改革开放以来, 中国农学会() “献神、创新、求实、协作” 的宗旨, 始终不渝地坚持以推动农业科技进步、促进农村发展为己任, 大力开展学术交流和科技普及, 积极() 和举荐人才, 为提高广大农民科技素质、加快农业进步作出了重要的贡献。

A 继承 出谋划策 B 继承 建言献策 C 秉承 建言献策 D 秉承 出谋划策

24. C 秉承: 接受; 承接。继承: 继续做前人的事业。出谋划策: 制定计谋策略。建言献策: 提出建议, 进

献策。选 C 项更符合题意。

25 将选项中的词语依次填入下列各() 最恰当的一组是:

人人都有心中最值得() 和喜欢的地方, 或许是城市小巷, 或许是山林大川, 总会有个地方值得你去向往。他不顾刺骨的寒冷跳进河中, 救上三名落水儿童, 全体师生都在() 他英勇救人的事迹。

A 留念 传诵 B 留念 传颂 C 留恋 传诵 D 留恋 传颂

25. D 留恋: 非常舍不得, 非常眷恋。留念: 留作纪念。传诵, 流传诵读。传颂, 传播颂扬。则留恋和传颂更符合题意, 所以选 D

48、军官: 上校

A. 教师: 教授 B. 警察: 狱警 C. 工人: 经理 D. 白酒: 红酒

48 A 上校和教授分别是军官和教师的一种, 排除 C 和 D, 狱警只是警察不同性质的分类, 而教授和上校则都是特别的称谓, 选 A

49、鼓掌: 握手

A 胆怯: 心细 B 登高: 看清 C 写字: 洗脸 D 奔腾: 奔驰

49 C 鼓掌和握手都是用手完成, 写字和洗脸也是用手完成

50、生命: 童年

A、蛾: 蛹

B、足球赛: 决赛

C、太阳: 日出

D、故事: 情节

50 A 童年是生命的最初部分, 蛹也是蛾生命的最初部分

51 中医: 号脉

A. 西医: 手术

B. 电脑: 打字

C. 画家: 染料

D. 调查: 取样

D 【解析】题干中号脉是中医一种诊断方法, 选项 D 中取样是调查的一种方法。

52 压强: 面积

A 距离: 速度 B 产量: 质量 C 电流: 电压 D 效率: 时间

52 D 面积越大, 压强越小, 二者成反比, 符合的只有 D

“十五” 以来, 广东省的产业集群发展迅速, 特色产业已成为广东省经济持续高速增长的新亮点。据统计, 2006 年广东省特色产业基地工业产值达 4930 亿元, 约占全省工业总产值的 10%; 基地的高新技术产品产值 1650 亿元, 占全省高新技术产品产值的 11%。全省特色产业基地的经济增长幅度, 明显高于当地经济增长的平均幅度。2006 年, 广东省特色产业基地的工业总产值, 比 2005 年增长 20.3%。与此同时, 各特色产业基地占地经济

总量的比重逐步加大,有些基地已占到当地工业总产值的 30%以上。如湛江海洋特色产业基地的工业总产值,2006 年已占湛江市工业总产值的 33%;阳江五金刀具特色产业基地 2006 年工业总产值占了全市工业总产值的 31%;云浮禽畜生物制品特色产业基地 2006 年工业总产值占当地工业总产值的 38.5%;国家级肇庆金属新材料产业基地,有高新技术企业 19 家,占全市高新企业的总数 17.7%,基地工业产业总值占全市工业总产值近 20%。

86. 2005 年广东省特色产业基地的工业总产值是多少?

A4930 亿元 B4098 亿元 C3929 亿元 D2145 亿元

86 B, $4390 \div (1+20.3\%) \approx 4098$ 亿元

87. 2006 年广东省特色产业基地的高新技术产品产值约占特色产业基地工业总产值的比重是多少?

A38.5% B33.5% C30% D20.3%

87 B, $1650 \div 4930 \approx 33.5\%$

88. 根据上述材料,2006 年特色产业基地占当地工业总产值比重最高的是

A 湛江海洋特色产业基地 B 阳江五金刀具特色基地
C 云浮禽畜生物制品特色产业基地 D 肇庆金属新材料产业基地

88 C, A 项为 33%, B 项为 31%, C 项为 38.5%, D 项为 20%, 最高的为 C

89. 2006 年,广东省高新技术产品产值占全省工业总产值的比重约是多少?

A38.5% B32.9% C30.4% D20.3%

89 C, 广东省高新技术产品产值为 $1650 \div 11\% = 15000$ 亿元。全省工业总产值 $4930 \div 10\% = 49300$ 亿元。比重为 $15000 \div 49300 \approx 30.4\%$ 。

90. 根据所给材料,下列说法正确的是

A2006 年,肇庆市高新技术企业总数 19 家

B2006 年,阳江五金刀具厂产值占阳江市工业总产值的 31%

C2006 年,云浮禽畜生物制品特色产业基地总产值占该市总产值的 38.5%

D2006 年,湛江海洋特色产业基地的工业总产值,占该市生产总值的比重小于 33%

2008 年 山东行测

11. 悲观的人抱怨风,乐观的人期盼风的转向,现实的人调整帆。爱就是要冒没有回报的风险,希望就要冒失望的风险,但之所以要冒险就是因为生命中最大的危险就是一点风险不冒。乐观主义者和悲观主义者的区别非常可笑,前者看到的是面包圈,后者看到的是那个窟窿。

对这段文字概括最恰当的是 ()

- A、乐观与悲观
- B、乐观主义者与悲观主义者
- C、面包圈与那个窟窿
- D、生活中的哲理

12. 一位长者对一个青年说:“批评和侮辱,就跟泥巴没什么两样。你看,我大衣上的泥点,是刚过马路溅上的。当时擦一定会很糟,所以就等到泥巴干了再去处理。”但是,任何比喻都是蹩脚的,假如泥点变成了油漆,大衣变成了玻璃,再依据上面比喻中的逻辑,就适得其反。生活给我们准备了各种各样的逻辑,他们互不相同,也许还会打架。而我们奉行什么样的逻辑,全取决于自己。

最适合本段文字标题的是: ()

- A、异杂逻辑
- B、批评与侮辱
- C、事物具有辩证性
- D、生活中的逻辑不是单一的

13. 由于“鸟巢”和别的建筑不同,“东倒西歪”的柱子结构,交线非常复杂,对焊接技术的要求和难度都非常高。那些经过培训、优中选优的焊工们,不但优质高效地如期完成了任务,而且在“鸟巢”每条焊缝边上,都镌刻了自己的名字。用管理人员的话说,让无数普通焊工在这项世人瞩目的奥运工程中留下自己的微小

痕迹——也许公众没有机会看到，却永不会磨灭。

对这段话理解最恰当的是（ ）

- A、让建设者留下自己的名字，是一个温暖人心的举动
- B、对于建设者来说，就是要抬头挺胸签下自己的名字
- C、建设者签名，是对历史的负责，也是对自己人生的负责
- D、普通焊工在奥运工程中留下自己的痕迹

14、从清朝初期至新中国成立之前，由于自然灾害、战乱等原因，迫于生计 2000 万山东人相继踏上了地域辽阔、资源丰富的关东大地。电视连续剧《闯关东》是一部表现了山东百姓迫于生存闯荡东北的历史传奇故事。通过朱开山一家闯关东的经历，浓缩了从 1904 年至 1931 年“九·一八”爆发的历史，通过对一个普通人家闯荡历程的追踪，完成一个小业到大业、小人物到大英雄的塑造，讴歌自强不息、艰苦奋斗、勤劳勇敢、百折不挠的民族精神。这部剧深深写透了民族的魂魄，抓住了民族的品格。

这段文字主要说明（ ）

- A、朱开山一家跌宕起伏的命运抓住了观众
- B、作品把“家族史”和“社会史”很好的融合在一起
- C、以百年传奇故事映照中华民族精神
- D、闯关东人身上所体现出来的山东精神

17、1924 年第 8 届奥运会在巴黎举行，主办者第一次将参加者集中安置在特意建造的木制房屋中，这就是最早的奥运村。从 1932 年洛杉矶奥运会开始，为各国参赛人员提供奥运村成了一个传统。从首届现代奥运会到 20 世纪末，美国是举办现代奥运会次数最多的国家，其中包括 4 届夏季奥运会和 3 届冬季奥运会。20 世纪的两 次世界大战，使原拟在 1916 年、1940 年、1944 年举行的第 6 届、第 12 届和第 13 届奥运会被迫取消。按照古代奥运会旧制，凡因故未能举行的奥运会也要在运动史上排下序列。

对这段话的准确概括是（ ）

- A、奥运村
- B、奥运点滴
- C、被迫取消奥运会
- D、举办现代奥运会次数最多的国家

11.【答案】A。文段第一句指出对事物抱有不同态度的人对待同一件事情处理方式也不同。第二句则主要讲乐观与悲观相互依存的关系，如“希望就要冒失望的危险”。第三句则是通过“前者看到的是面包圈，后者看到的是那个窟窿”的比较，得出悲观与乐观两种态度的不同。综合看，三句都是围绕乐观与悲观来展开叙述的，B 选项说的是悲观和乐观的人，不是本段强调的重点。所以正确答案为 A。

12.【答案】A。先从泥巴的比喻出发来指出一种逻辑方式，即“当时擦一定会很糟，所以就等到泥巴干了再去处理”，接着又用类似的比喻“泥点变成了油漆，大衣变成了玻璃”来否定这种逻辑，说明生活中逻辑是纷繁多样的，即使看似相似，但实属两种逻辑是不同的。因此得出文段中的“生活给我们准备了各种各样的逻辑，它们互不相同，也许还会打架”。综观全文是在讲逻辑。所以排除 B、C 项，又由于该题要求的是文字标题，需要语言简洁，概括全面，因此 A 项是最佳答案。

13.【答案】C。对于“鸟巢”这样伟大的建筑，离不开劳劝者的智慧和血汗，因此他们镌刻下的名字，既能留下永久的纪念，又是对普通劳劝者的尊重。C 项当中的“对历史负责”就是“优质高效地如期完成了任务”，“对自己的人生负责”也能从镌刻自己的名字当中得出。所以正确答案为 C。

14.【答案】C。本题的主题句是最后一句，即“这部剧写深写透了民族的魂魄，抓住了民族的品格”，所以正确答案为 C。

17.【答案】B。本题的内容较为松散，并无逻辑可循，也没有突出去叙述某一方面的事情，只是对奥运会的一些陈述，如说奥运村、举办奥运会最多的国家和哪几届奥运会被取消等。所以本题选“奥运点滴”比较合适。

81、数字控制具有准确性，也具有高效性；不仅适用余简单的批量工作，而且适用于复杂的单间工作；不仅讲标准、讲程序，而且讲规范、讲信用，一旦操作违反了设计的路线，数控就会自动做出反应，“命令”正

处于工作状态的各个环节嘎然而止。制度则是规范行为、统一方向、提高效率的。管理靠制度，制度如数控。

由此得出 ()

- A、管者，拘束之意也，具有刚性，是一种硬约束
- B、制度是管的要义所在
- C、没有制度，就导致各行其是，远离甚至背离预先设定的目标
- D、没有制度就失去了成员需要共同遵守的办事规程或行动准则

82、2007年6月宣布，他们用小鼠皮肤细胞培养出诱导性多功能干细胞，这些诱导性多功能干细胞能产生身体内包括卵子和精子在内的所有细胞，具有与胚胎干细胞相同的功效。同年11月，两个小组再次报告说，他们成功地用人类皮肤细胞培养出了诱导性多功能干细胞，

由于这项研究解决了胚胎干细胞研究所面临的伦理问题。

由此不能得出的是 ()

- A、用人类皮肤细胞仿制出胚胎干细胞
- B、今后将彻底改变干细胞研究的科学与政策
- C、今后将为生物医学研究开辟新的方向
- D、伦理问题余生物医学研究方向关系不大

83、9个人组成投票体，民主地决定各种议案，议案获得通过需要5票或5票以上。此时每个人的权利均等。一旦其中出现5个或5个以上的人结盟，那么其余的人实际上已被出局。若9个人形成4个联盟，人数分别为3、3、2、1，每个联盟的权利不再相等。

由此推出结论 ()

- A、人数分别为3、3、2的权利相等，人数为1的联盟权利为0
- B、若9人形成3个联盟，这3个联盟的人数分别为4、3、2
- C、若9人形成3个联盟，各联盟拥有的权利相等
- D、人数分别为3、3、2的权利相等，人数为1的联盟权利为1

84、已知：(1)、如果甲和乙是肇事者，丙就不是肇事者；(2)、如果丁是肇事者，那么乙就是肇事者；(3)、甲和丙都是肇事者 由此推出 ()

- A、乙和丁都是肇事者
- B、乙和丁都不是肇事者
- C、乙是肇事者，丁不是肇事者
- D、乙不是肇事者，丁是肇事者

85、假定一个人群只有两个人A、B构成，A、B均知道一件命题P，P是A、B的知识，但此时P还不是他们的公共知识。当A、B双方均知道P，并且他们各自知道对方知道自己知道P……这是一个无穷的过程。

由此推出 ()

- A、P与A、B之间是公共知识
- B、P与A、B之间是基础知识
- C、P与A、B之间是通用知识
- D、P与A、B之间是同一知识

81.【答案】C。这段文字阐述的是制度对于管理的重要性，由文段可以推出C项。D项不需推测即可得出，所以不选。

82.【答案】D。从最后一句话“这项研究解决了胚胎干细胞研究所面临的伦理问题”可以推出伦理问题与生物医学研究方向有较大的关系。

83.【答案】A。因为人数为1的联盟与其他任何一个联盟组合，对选票的结果都没有实质的影响，所以其权力为零。

84.【答案】B。各条件可简写为(1)甲 \wedge 乙 \rightarrow 丙；(2)丁 \rightarrow 乙；(3)甲 \wedge 丙。根据(3)(1)，丙是肇事者，且甲是肇事者，那么甲和乙不能都是肇事者，则乙不是肇事者。再根据(2)否定后件，则前件也被否定，即丁不是肇事者。所以答案为B。

85.【答案】A。由“此时 p 还不是他们的公共知识”可知双方知道对方知道 p 以后 p 就成了他们的公共知识，所以正确答案为 A

98. 最近，一个钱包掉在有不少行人过往的地方，只因害怕是骗子设下的下井，许久没人去捡，后被路过的铁路民警捡起。钱包里的物件中，有一张第二天上午的火车票。铁路民警经过多方联系找到了失主。当然，这只是一个特例。如果一个特例就能击垮人们助人为乐的传统美德，说明我们的美德还需要加固。社会上这种人情冷漠的根源在于（ ）

- A、麻木不仁之人
- B、“做事成本”问题
- C、“多一事不如少一事”的人生信条
- D、忘恩负义者的直接伤害与间接警示

102. 验钞机上发出的光能使钞票上的荧光物质发光，电视机的遥控器发出的光可控制电视机，对于它们发出的光，下列说法正确的是：

- A. 它们发出的都是红外线
- B. 它们发出的都是紫外线
- C. 验钞机发出的是红外线，电视遥控器发出的紫外线
- D. 验钞机发出的是紫外线，电视遥控器发出的红外光线

103. 西方流传的《帝国亡于铁钉》一书中有一道民谣写到：铁钉缺，马蹄裂；马蹄裂，战马蹶；战马蹶，骑士跌；骑士跌，军团削；军团削，战士折；战士折，帝国灭。马蹄铁上一个钉子的脱落和丢失，本是初始条件下的十分微小的事物，是一个细节。我们谁也不会误解为一个马蹄上的铁钉的脱落会使一个帝国灭亡，但我们可以认定，一些看上去微不足道的细节，其长期的、持续的、连锁的、未来的效应却事关一个帝国的存亡。

这段文字说明的是（ ）

- A、细节的放大效应
- B、细节的预测功能
- C、成大事者不是不拘小节
- D、质量效应

104. 集体决策是一种科学的工作方法和领导方法,但要想真正发挥这项制度的作用,必须强化对它的监管和建设。目前,集体决策在实行过程中,有两种现象值得注意,因为它可能会导致失误决策的出台。一是有的领导干部凌驾于集体之上,实行一言堂;二是在地方集体决策过程中,一些干部出于不求有功但求无过的思想,往往附和了事或干脆不发一言,敷衍塞责。这两种情况都直接导致了同一个后果,那就是集体研究有名无实。这些情况实质上是（ ）

- A、缺少行政过错责任追究方法
- B、与集体决策在客观上形成责任分散有关
- C、集体决策这一科学工作方法被一些人歪曲了
- D、滥用职权的“集体决策”成了某些领导干部的“免责牌”

74. 政治情感：是指政治主体在政治生活中对政治体系、政治活动、政治事件和政治人物等方面所产生的内心体验和感受，是伴随人的政治认知过程所形成的对于各种政治客体的好恶之感、爱憎之感、美丑之感等心理反应的统称。

下列不属于政治情感的一项是（ ）。

- A. 参加竞选的人由于其政治期望和需求得到了满足，热情洋溢地作演说
- B. 美国选民对表面的民主已经很反感，一半左右的选民以各种方式表达政治冷漠感
- C. 对领袖和英雄的敬仰之情，对祖国对民族的热爱之情
- D. 对自己浪费时间的懊恼

74. D 【解析】政治情感是政治主体在政治生活中的心理活动，显然 D 项并非政治生活中的行为，故答案为 D。

2008年吉林省公务员行测

16、以下句子中关联词使用不正确的是：

- A. 不仅中药疗效好，而且价格低廉，无副作用
- B. 即使干部和群众，毫无例外，都必须遵守社会主义法制
- C. 由于《古文观止》具有特色，自问世以后三百年来，广为传布，经久不衰，至今仍不失为一部有价值的选本

D. 贪图小利的人往往只看到自己的小圈子，打自己的小算盘，从而忽视了集体和国家的利益。

16. [答案]B 解析：B选项中使用关联词“即使”使用的不恰当，应该为“无论”。AC中虽然关联词的位置不正确，A“不仅”应放在“中药”后。C“由于”应放在《古文观止》后。但关联词语使用还是正确的。所以做题时一定要审清题意。

17、中国语言丰富多彩，有时相反词语表达相同的意思，请选出两个句子表意不同的一组：

- A. 中国队大胜美国队；中国队大败美国队
- B. 他差点踩到蛇；他差点没踩到蛇
- C. 他朝思暮想，好不容易盼来了相见的日子；他朝思暮想，好容易盼来相见的日子
- D. 谁不知道你不会计算机；谁知道你不会计算机

17. [答案]D 解析：D选项中前一句意思是人人都知道你不会使用计算机，后一句意思是没人知道你不会使用计算机，意思不同

18、下列各句中没有语病的一句是：

- A. 一贯以技术领先、功能创新闻名的微软科技电脑公司，在近期计划率先推出具有国际领先水平的新一代家用电脑产品
- B. 阅读优秀的外国文学作品可以帮助我们了解外国人民的生活，但它们是译本，所以比起读原著味道要差些
- C. 一部优秀的传记，不仅要真实地记叙传主的生平经历，更重要的是要挖掘和展现传主生活经历中存在的一种精神
- D. 反病毒专家发现，代号为野玫瑰的电脑病毒发作是由接收邮件和共享资源两条途径侵袭硬盘系统感染的

18. [答案]C 解析：A句语序不当，应为“计划在近期”。B句中“但”以后的句子转移了话题，前后构不成转折关系。D选项结构混乱，句式杂糅。应去掉“发作”，在“系统感染”前添加“造成”一词。

19、下列各句中成语使用不当的一句是：

- A. 人们对充满这大千世界的色彩、形象所构成的画面习以为常，对到了手的东西往往漠不关心
- B. 一般人对身边的事物只看到特别触目的部分，有的人比别的人看到的多一些，然而能把视觉范围内的事物全部都看到的人却寥寥无几
- C. 翻开《红楼梦抄》的任何一个篇章，往往都能使人流连忘返，一个重要的原因，恐怕就在于《红楼梦》创造了各种各样引人入胜的艺术境界
- D. 中原的战火也造成了南粤大乱，冼夫人只得自己跨上马背，为了民生，为了民族间的和睦，她几十年一直指挥若定，恩威并施，成了南粤地区最有威望的统治者

19. [答案]C 解析：“流连忘返”意思是玩乐时留恋不舍，忘记返回，常用在欣赏风景的时候，此处用在看书不合适

24、下列各句中没有语病的一句是：

- A. 松下公司这个新产品 14 毫米的厚度给人的视觉感觉，并不像索尼公司的产品那样，有一种比实际厚度稍薄的错觉
- B. 世界抗击艾滋病会议的代表中有中国中央电视台台长和东方电视台台长，香港凤凰卫视总裁也应邀列席了会议
- C. 这一桩发生在普通家庭中的杀人悲剧在亲戚当中也有着不解和议论，要说小莉的妈妈不爱她家里人谁也不相信

D. 美国政府表示仍然支持强势美元，但这到底只是嘴上说说还是要采取果断措施，经济学家对此的看法是否定的

24. [答案]B 解析：A 表意不明，“有一种比实际厚度稍薄的错觉”是指“松下公司这个新产品”还是“索尼公司的产品”，指代不明确。C 断句不明引起歧义，第一种意思是：要说小莉的妈妈不爱她，家里人谁也不相信；第二种意思是：要说小莉的妈妈不爱她家里人，谁也不相信。D 中“此”指代不明，是指“到底只是嘴上说说”还是指“采取果断措施”不明确。

3、绿色消费是指消费者选购产品时，考虑到产品对生态环境的影响，而选择对环境危害较少，甚至是有利的产品。主要包括三层含义：一是倡导消费者在消费时选择未被污染或有助于公众健康的绿色产品；二是在消费过程中注重对垃圾的处置，不造成环境污染；三是引导消费者转变消费观念，崇尚自然，追求健康，在追求生活舒适的同时，注重环保，节约资源和能源，实现可持续消费。

根据上述定义，下列各项中属于绿色消费的是：

A. 某餐馆推出以野生动物为主的菜式，因其主要材料来自非人工饲养的纯天然的野生动物，甚至包括某些珍稀动物，吸引了一部分消费者

B. 小高热衷于购买本地生产的商品，他认为本地商品即使价格高、样式陈旧、质地较差，但是由于减少了运输过程的资源消耗和包装浪费，也是对环境的一种支持

C. 小五出于对健康的考虑，喜欢食用无农药污染的绿色蔬菜，为了保持蔬菜的新鲜，他用塑料保鲜膜将蔬菜分类贮藏

D. 小张是一个注重生活品质的人，所以在装修新居时，不惜花费大价钱，全部使用价格比较昂贵的绿色环保建材

【考点】定义判断

【答案】B

【解析】绿色消费一词的关键点：选购产品时要考虑到产品对生态环境的影响，选项 B 中小高购买本地商品的原因就在于考虑到本地商品可以减少资源消耗和浪费，正合题意。A 选项中餐馆利用珍稀动物吸引消费者属于违法行为。C 中小王虽然选择了未被污染或有助于公众健康的绿色蔬菜，但是小王购买商品的原因在于对健康的考虑。D 项同样是在购买商品时没有考虑到生态环境问题，因此，排除 ACD，选择 B 项。

5、次级群体是指其成员为了某种特定的目标集合在一起，通过明确的规章制度结成正规关系的社会群体。下列属于次级群体的是：

A. 军队中的“老乡”群

B. 同一班飞机上的旅客

C. 某中等职业学校学生

D. 某家庭的家庭成员

[答案]C。解析：根据定义，次级群体的构成要有明确的规章制度的制约，在四个备选答案中只有中等职业学校的学生才符合这一定义，因此只能选 C 选项。

59、错觉是指由于主观的和客观的原因，人们有时不能完全正确地感知外界事物，会产生各种歪曲。人在特定条件下对客观事物必然产生的，某种有固定倾向的，受到歪曲的知觉。下列不属于错觉的是：

A. 在黑暗中人长时间注视一个发光点，会发现发光点在动

B. 当月亮在头顶上时，你会发现无论你走到哪里，它总是跟在你的背后

C. 穿白衣服会使瘦小的人略为丰满，而穿黑衣服会使肥胖者显得苗条；横线条的衣服使人显得胖些，竖线条的衣服使人显得瘦

D. 一个人躺在床上，但觉得自己像是在轿子里被抬着走，有一种颠颠的感觉

59. [答案]B 解析：月光照射引起人的这种感觉并非是错觉，是因为相对月亮而言，人类行走的位移相对于零。其他三项符合错觉的定义

60、定型思考又叫团体定型思维。所谓“定型思考”是指讨论决策时，团体成员的思路被纳入某种轨道或框架的现象。定型思考会造成一种特殊的气氛，限制团体成员的思路，使讨论不能充分展开。下列不属于定型

思考的是：

- A. 某团体在一次决策过程中，为了尽快作出决策，出现了多数人对少数有不同意见的人施加压力的现象
- B. 甲公司领导在作出一项决策时，总是首先广泛收集各类信息，并且积极鼓励团体成员提出自己的想法
- C. 某些人以为一贯正确，对不同意见总是采取排斥的态度，使得持不同意见的其他同事不愿表达自己的意见

D. 在某公司的一次会议讨论中，由于领导者首先表态，其他成员慑于其权威而保持沉默

60. [答案]B 解析：B 选项中领导广泛收集各类信息，并积极鼓励团体成员提出自己的想法，是一种发散性思维的做法。

73. 在全国人民为即将举行的奥运会而欢欣时，藏独分子和 CNN 不实报道在祖国人民的心口上撒上了一把盐。面对这些，下列做法最合适的是：

- A. 小孙用不去“家乐福”等法国超市的实际行动来表示不满和抗议
- B. 小李呼吁游行、示威来表示中国人民的不满
- C. 小王认为我们应该集中精力做好本职工作
- D. 小赵通过 QQ、因特网等现代信息渠道来表明不满和抗议

77. 有关 6 岁儿童的行为描述不正确的一项：

- A. 6 岁的儿童可以练长跑
- B. 6 岁的儿童用石头把人打伤，应该由父母承担责任
- C. 6 岁的儿童认知水平具有相对具体和刻板性特点
- D. 风关于开展全民义务植树运动的实施办法》中 6 岁以上的儿童在责任人协助下，每人每年植树 3-5 棵

【考点】法律常识【答案】A

【解析】孩子经常长跑，可能会影响骨骼生长。因为大运动量的刺激对骨骼两端约骨髓会造成巨大影响，刺激骨髓提前骨化，这使骨向两端的生长过早中止。如果大腿的股骨以及小腿的腔骨和排骨出现提前骨化，就会影响孩子的个头儿。因此 A 项错误。其它选项说法正确。

80. 对盐的作用，下列解说不正确的是：

- A. 盐是烹调时必不可少的调味料，它能去掉鱼的腥味
- B. 盐有助于健康和美容，牙膏、洗面奶、浴液、按摩剂、枕头等都可以加入盐
- C. 盐有抑制氧化酶的作用，可以使绿色的蔬菜耐煮，也可以防止削了皮的苹果变成棕色
- D. 盐能促进蛋白质的分解，所以烤鱼和烤肉时用盐浸泡时间越长，肉质越鲜美多汁

【考点】生活常识【答案】D【解析】盐分过多会造成水分的缺失，导致肉质变味

根据下面资料回答 91-95 题：

2005 年底，全国城镇房屋建筑面积 164.51 亿平方米，其中住宅建筑面积 107.69 亿平方米，占房屋建筑面积的比重为 65.46%。东部地区房屋建筑面积 83.78 亿平方米，中部地区 45.22 亿平方米，西部地区 35.48 亿平方米，分别占全国城镇房屋建筑面积的 50.94%、27.49%和 21.57%。东部地区城镇住宅建筑面积 53.67 亿平方米，中部地区 30.33 亿平方米，西部地区 23.69 亿平方米，分别占全国城镇住宅建筑面积的 49.84%、28.16%和 22%。

2005 年全国城镇人均住宅建筑面积 26.11 平方米，其中东部地区 28 平方米，中部地区 23.9 平方米，西部地区 25.24 平方米。

全国城镇人均住宅建筑面积 83.2 平方米，户均成套住宅套数 85 套。东部地区户均住宅建筑面积 85.32 平方米，中部地区 77.96 平方米，西部地区 85.75 平方米，户均成套住宅套数分别为 0.89 套、0.79 套和 0.83 套。

2005 年各地区城镇人均住宅建筑面积情况：

91. 2005 年底，全国城镇房屋建筑面积中非住宅建筑面积为：

- A. 58.62 亿平方米
- B. 56.82 亿平方米
- C. 52.86 亿平方米
- D. 53.86 亿平方米

91. [答案]B 解析：全国城镇房屋建筑面积 164.51 亿平方米减去其中住宅建筑面积 107.69 亿平方米，即为非住宅建筑面积，164.51-107.69=56.82 亿平方米

92. 2005 年底, 东部地区房屋建筑面积高于西部地区 :

- A. 48.32 亿平方米 B. 43.82 亿平方米
C. 42.83 亿平方米 D. 52.83 亿平方米

92. [答案]A 解析 :东部地区房屋建筑面积 83.8 亿平方米减去西部地区 35.48 亿平方米。即 :83.8-35.48=48.32 亿平方米。

93. 2005 年在全国 31 个省市自治区中, 城镇人均住宅建筑面积最大的是 :

- A. 北京市 B. 上海市 C. 福建省 D. 浙江省

93. [答案]D 解析 :北京 32.86, 上海 33.07, 福建 32.28, 浙江 34.80。浙江的城镇人均住宅建筑面积最大

94. 2005 年在全国 31 个省市自治区中, 高于全国城镇人均住宅建筑面积的省市自治区有 :

- A. 8 个 B. 9 个 C. 10 个 D. 11 个

94. [答案]C 解析 :2005 年全国城镇人均住宅建筑面积 26.11 平方米, 其中北京, 上海, 江苏, 浙江, 福建, 山东, 广东, 重庆, 四川, 云南这 10 个省市自治区高于 26.11

95. 下列说法不正确的是 :

- A. 2005 年底, 全国城镇住宅建筑面积占房屋建筑面积达到五成
B. 东部地区城镇人均住宅建筑面积高于中部和西部地区
C. 全国城镇户均成套住宅套数不足一套
D. 辽宁省城镇人均住宅建筑面积多于贵州省 1.56 平方米

[答案]A 解析 :2005 年底全国城镇住宅建筑面积占房屋建筑面积 65.46%, 已经超过六成。东部地区城镇人均住宅建筑面积 28 平方米高于中部地区(23.9 平方米)和西部地区(25.24 平方米)。全国城镇户均成套住宅套数 0.85 套, 不足一套。辽宁省城镇人均住宅建筑面积(21.96 平方米)多于贵州省(20.40 平方米) 1.56 平方米。

08 年国家公务员行测

18 . 几次拿起《 十字路口的顽童》 这本书, 几次又放下, 因为不时会有画面打断我的思路, 那是在我 18 年的教书生涯中遇到的一个个顽童的画面。有意思的是, 其他学生凝固在我记忆中的是“图片” —— 形象; 而他们却是“视频” —— 故事, 他们所占据的老师“内存” 实在是比其他孩子要大得多。这段文字表达的主要意思是 :

- A . 漫长的教学生涯给“我” 留下很多回忆
B , 顽童让“我” 想起曾经发生的许多故事
C . 顽皮学生留给“我” 的印象更为生动深刻
D . 这本书触动“我” 对教学生涯的许多联想

18 . 【 答案】 C) 【 解析】 材料说“顽童” 画面不断出现, 而且还是生动的“视频”、占用“内存” 大, 都是在表明顽皮学生留下的印象更生动且深刻, 因此正确答案选 c .

19 . 汽车是对环境影响较大的商品, 汽车厂商支持环保事业、进行环保宣传, 似乎是理所当然的。环保应当是汽车企业在发展中必须认真考虑的因素, 但要求汽车企业没有利润甚至亏损来做环保, 显然是不现实的, 而且也不会持久。汽车企业在发展的同时采取新的技术措施, 尽量减少对环境的污染, 符合社会发展大趋势, 才是长久之策。

这段文字的核心观点是 :

- A . 环保与实现企业利润存在矛盾
B . 发展环保事业应该注重从实际出发
C . 技术革新是解决汽车影响环境问题的关键
D . 汽车企业应在发展的同时充分重视环境保护

19 . 【 答案】 C 。 【解析】 材料最后一句“采用新的技术措施... .. 才是长久之策” 是关键句, 因此正确答案选 C

72 . 生态移民是指为了保护某个地区特殊的生态或让某个地区的生态得到修复而进行的移民, 也指因自然环境恶劣, 不具备就地扶贫的条件而将当地人民整体迁出的移民。

根据上述定义，下列属于生态移民的是：

- A. 贵州省某山区因土地出现石质化现象，该地区村民被迁往他乡
- B. 几百年前，中原一带的居民为躲避战争，整体迁到南方，成为客家人
- C. 某村落位于山谷中，交通十分不便，为更快致富，村民集体研究决定移居山外
- D. 张三的父母家住三峡库区，由于修水库，其父母将家产变卖，来到上海与张三一起居住

73. 危机公关是指由于企业管理不善、同行竞争甚至遭遇恶意破坏或者是外界特殊事件的影响，而给企业或者品牌带来危机，企业针对危机所采取的一系列自救行动，包括消除影响、恢复形象等。

根据上述定义，下列属于危机公关的是：

- A. 由于台风影响，某企业的户外广告牌被风吹倒，企业派员工前去修复
- B. 某企业由于重要生产设备被盗，严重影响生产，高层领导召开紧急会议，研究对策
- C. 某企业在行业竞争中失去领先地位，利润大幅下滑，企业高层领导决定转向新的领域
- D. 某大型餐饮集团的一个连锁店由于卫生状况差被曝光后，该集团领导通过媒体向公众道歉，并借此机会发布新的企业卫生管理标准

75. 流通加工是指物品在从生产地到使用的过程中，根据需要施加包装、分割、计量、分拣、刷标志、帖标准、组装等简单作业的总称。

根据上述定义，下列属于流通加工的是：

- A. 某工厂采购布匹、钮扣等材料，加工成时装并在市场上销售
- B. 某运输公司在冷藏车皮中保存水果，使之在运到目的地时更新鲜
- C. 杂货店将购时的西红柿按质量分成每斤 1 元和每斤 2 元两个档次销售
- D. 某批发商在运输玻璃杯的过程中，为杯子加上防震外包装，以避免某碎裂

111. 王某与他人合作投资成立了一家有限责任公司，王某任法定代表人。后来公司倒闭，公司资产不足以偿还债务。公司的债权人要求王某偿还不足部分。下列说法正确的是：

- A. 王某投资成立有限责任公司，王某无需承担公司债务
- B. 王某是公司的投资人，公司的债权人可以要求王某偿还
- C. 王某是公司的法定代表人，公司的债权人可以要求王某偿还
- D. 王某与他人合作投资，王某应当按照出资比例对公司的债务承担偿还责任

113. 张某 11 周岁，小学五年级学生，经常在其学校门口的一家小卖部买零食和一些学习用品，部分赊账，年终时共欠小卖部 340 元。小卖部老板拿着账单要求张某父亲付款，遭到张某父亲拒绝。下列说法正确的是：

- A. 张某购买零食和学习用品的行为是无效的民事行为，其父亲作为监护人，无需赔偿
- B. 张某购买零食和学习用品的行为是合法有效的民事行为，其父亲作为监护人，应当付款
- C. 张某购买零食和学习用品的行为是无效的民事行为，其父亲作为监护人，应当赔偿
- D. 张某购买零食和学习用品的行为是合法有效的民事行为，应当由其自己付款，不应当由其父亲付款。

114. 方某在晚上牵狗散步，狗突然挣脱绳索，奔向童某(3 岁)，并咬伤童某。当时童某父亲正在用手机给朋友打电话。关于本案，下列说法正确的是：

- A. 方某应当负全部责任
- B. 方某和童某父亲都要承担责任
- C. 意外事件，方某不需要承担责任
- D. 童某父亲没有看管好自己的孩子，应当负全部责任

2010 江苏公务员行测

1. 五十年代，人们对幸福的憧憬是“楼上楼下，电灯电话”；六七十年代，是“三转一响”（自行车、缝纫机、电风扇、收音机），是进国营厂或穿上军装；八十年代是“万元户”；九十年代是有房有车；新世纪的幸福感呢，则和总理最近提出的“尊严”息息相关。

这段文字的关键词是（ ）。

- A. 新世纪
- B. 幸福
- C. 尊严
- D. 幸福感

【解析】D。从文段中的4个分号看出，文意是并列的，从最后一句“新世纪的幸福感呢”得到前面每一句说的都是幸福感，所以得到关键词是D选项幸福感。

2. 一个体系中的各种制度具有战略互补性，某一项或几项制度发生变革，其他的制度要么进行相应的变化，要么就会与新制度难以配合，对新制度的实施产生阻碍。因此，制度变革本质上就应该是整体推进的，虽然在事实上可以分步进行，否则，就会存在巨大的制度运行成本。

下列对文意的概括最恰当的一项是（ ）。

- A. 各种制度之间具有战略互补性
- B. 实施新制度往往有阻碍
- C. 制度变革应整体上推进可分步实施
- D. 实施新制度运行成本巨大

【解析】C。这是一道主旨概括题，第二句的“因此”是因果复句，引出文段结论“制度变革本质上就应该是整体推进的，虽然在实施上可以分步进行”，也就是文段的主题句所在，后面的“否则”引出反面论证进一步证明前一句为主题句。所以选项C就是主题句的同义替换的选项。

3. 上海市新闻出版局对特许出版物经营活动统一管理，按产品向世博会特许办申领防伪标识。特许办负责特许出版物的世博标识授权审批，新闻出版局负责出版物内容审批。特许办为经新闻出版局审批的产品提供授权审批的绿色通道。双方分别通过各自的零售渠道（含外省市零售渠道），推进特许出版物的销售工作，并给予对方零售网点集中报批、免许可费等支持。

这段文字的议题是（ ）。

- A. 特许出版物
- B. 世博会特许办
- C. 新闻出版局
- D. 绿色通道

【解析】A。文段脉络为总分式，第一句话为总括句，说了上海市新闻出版局对特许出版物的管理，分述中详细说了特许出版物的工作。所以议题为特许出版物，A选项。

4. 禾苗干了，需要浇水，但不能太多，水多了就会淹死。车胎瘪了，需要充气，但不能太足，充得太足就会爆炸。生命短暂，需要关爱，爱不能太多，爱得多了，就成了伤害。教育固然需要慈母般的温存，也应当来点严父般的“狠心”；温室中的幼苗鲜嫩可爱，烈日下的万物更加茁壮。

这段话的中心议题是（ ）。

- A. 幼苗和万物
- B. 生命
- C. 哲理
- D. 教育

【解析】D。文段主题句在最后一句话，句中“固然”等于虽然，为转折复句，所以重点在转折后——“也应当来点严父般的狠心”，由此可轻易排除A、B、C三个选项，可知这段话的中心议题是教育。

5. 德国莱比锡“世界最美的书”评选工作圆满结束，获得2009年度“中国最美的书”称号的《诗经》一书，荣获今年“世界最美的书”称号。参加评选活动的共有32个国家和地区，参评图书达到634种，总品种数较去年增长1.28%。中国获奖图书《诗经》由刘晓翔设计，因其典雅、质朴而不失创意获得专家们的青睐。

下列说法与文意相符的是（ ）。

- A. “世界最美的书”评选依据的是图书的装帧设计
- B. 中国最美的书注重图书的形式之美同时兼顾图书内容
- C. 中国最美图书的总品种数比去年增长1.28%
- D. “世界最美的书”总品种数比去年增长1.28%

【解析】D。这是一道细节判断题，A、B选项的内容文段未提及，C选项将世界最美的书偷换成中国最美的书，偷换概念，得到选项为D。

27. 2010-2-15后第80天的日期是（ ）

- A. 5.5
- B. 5.6
- C. 5.3
- D. 5.4

【解析】B。2月份有13天，3月份有31天，4月份有30天，一共有74天，那么5月还有6天，正好是5.6

29. 桌面上有两个半径分别为2厘米和40厘米的圆环，如图定义为圆环，让小圆环沿着大圆环外边缘滚动

一圈，则小圆环滚动的圈数是（ ）

- A . 10 B . 80 C . 40 D . 20

30 . 有 8 个盒子分别装有 17 个，24 个，29 个，33 个，35 个，36 个，38 个和 44 个乒乓球，小赵取走一盒，其余各盒被小钱，小孙，小李取走，已知小钱和小孙取走的乒乓球个数相同，并且是小李取走的两倍，则小钱取走的各个盒子中的乒乓球最可能是

- A . 17 个，44 个
B . 24 个，38 个
C . 24 个，29 个，36 个
D . 24 个，29 个，35 个

【解析】D 小钱的数量是小李的两倍，那么小钱的量必然为偶数，排除 A，C。小钱，小李，小孙这三个人的总数应该是小钱数量的 2.5 倍，如果是 B，则这三个人的数量和为 155，太少，只能选择 D

32 . 某学校组织一批学生乘坐汽车出去参观，要求每辆车上乘坐的学生人数相同，如果每辆车乘 20 人，结果多 3 人；如果少派一辆车，则所有学生正好能平均分乘到其它各车上，已知每辆汽车最多能乘坐 25 人，则该批学生人数是（ ）

- A . 583 B . 256 C . 324 D . 483

【解析】D。多 3 个人，可以除尽 20，则排除 B，C；平均以后，每车人数应该是 20-25 之间，那么人数为 483

36 . 校长去机票代理处为单位团购机票 10 张，商务舱定价 1200 元/张，经济舱定价 700 元。由于买的数量较多，代理商就给予优惠，商务舱按定价的 9 折付钱，经济舱按定价 6 折付钱，如果他付的钱比按定价少 31%，那么校长一共买了经济舱几张（ ）

- A . 6 B . 7 C . 8 D . 9

【解析】C

假设经济票为 X，商务票为 Y，根据题意为 $700X * 0.6 + 1200Y * 0.9 = (700X + 1200Y) * 0.69$ ，解得 $X/Y = 4/1$ ，经济票为 8 张

65 . 滨海市政府决定上马一项园林绿化工程，政府有关部门在调研论证的基础上，就特色树种的选择问题形成如下几项决定：

- (1) 樟树、柳树至少选择一样；
- (2) 如果不种桂树，那么就要种雪松；
- (3) 如果种柳树，那么就要种桃树；
- (4) 桃树、雪松至少要舍弃一样。

据此，可以推出该市应选择的特色树种是

- A . 柳树或者桃树 B . 樟树或者桂树
C . 雪松或者柳树 D . 雪松或者樟树

【解析】A 运用假设代入法，通过条件（1）、（3）得出特色树种为柳树或桃树。

67 . 在一列国际列车上，来自英、意、日、德四国的甲、乙、丙、丁四位旅客恰好相聚在某个车厢中。他们每人除了会说本国语言外，还会说其他三国语言中的一种，有一种语言三个人都会说。这四位旅客交谈的有关情况如下：

- (1) 乙不会说英语，当甲与丙交谈时，他却能替他们作翻译；
- (2) 甲是日本人，丁不会说日语，但他俩却能毫无困难地交谈；
- (3) 乙、丙、丁三人找不到一种共同的语言进行交谈；
- (4) 在四人中，没有一人既能用日语交谈，又能用意大利语交谈。

据此，可以推出三个人都会说的那种语言是

- A . 日语 B . 德语 C . 英语 D . 意大利语

70 . N 中学在进行高考免试学生的推荐时，共有甲、乙、丙、丁、戊、己、庚等 7 位同学入围。在 7 人中，

有 3 位同学是女生，有 4 位同学年龄为 18 岁，而另 3 位同学年龄则为 17 岁。已知，甲、丙和戊年龄相同，而乙、庚的年龄则不相同；乙、丁与己的性别相同，而甲与庚的性别则不相同。最后，只有一位 17 岁的女生得到推荐资格。

据此，可以推出获得推荐资格的是

- A. 庚 B. 戊 C. 乙 D. 甲

【解析】A

甲丙戊年龄相等，而乙、庚年龄不同，而有 4 位同学年龄为 18，因此得出甲丙戊为 18 岁；同理，乙丁己性别相同，甲和庚性别不同，而有 4 位同学为男生，因此得出乙丁己为男生。综上排除 B、C、D。

09 年北京公务员行测

27

2012-1-16 22:45 上传下载附件 (17.04 KB)

27.【答案】A。解析：各个图形的位置保持不变。第一组图中，全块的阴影在图形上顺时针移动，半块的阴影顺时针移动并且自身旋转。第二组图中，全块的阴影在图形上逆时针移动，半块的阴影逆时针移动并且自身旋转。

28

2012-1-16 22:53 上传下载附件 (15.06 KB)

28.【答案】B。解析：第一组图中，第二个图是菱形，第三个图是 3 个菱形，3 正好是第一个图形小图形的个数。按照这个规律，第二组第三个图应是 4 个相同的箭头，答案为 B。

29、

2012-1-16 22:53 上传下载附件 (18.97 KB)

29.【答案】A。解析：从整体来看，第一组共有 5 个叉和 9 个三角形，填入 A 后，第二组图共有 5 个五角星和 9 个黑点。

阅读以下文字，完成 113—115 题

马克思、恩格斯、列宁、斯大林教导我们说：应当从客观存在着的实际事物出发，从其中引出规律，作为我们行动的向导。为此目的，就要像马克思所说的详细地占有材料，加以科学的分析和综合的研究。我们的许多人却是相反，不去这样做。其中许多人是做研究工作的，但是他们对于研究今天的中国和昨天的中国一概无兴趣，只把兴趣放在脱离实际的空洞的“理论”研究上。许多人是做实际工作的，他们也不注意客观情况的研究，往往单凭热情，把感想当政策。这两种人都凭主观，忽视客观实际事物的存在。或作讲演，则甲乙丙丁、一二三四的一大串；或作文章，则夸夸其谈的一大篇。无实事求是之意，有哗众取宠之心。华而不实，脆而不坚。自以为是，老子天下第一，“钦差大臣”满天飞。这就是我们队伍中若干同志的作风。这种作风，拿了律己，则害了自己；拿了教人，则害了别人；拿了指导革命，则害了革命。总之，这种反科学的反马克思列宁主义的主观主义的方法，是共产党的大敌，是工人阶级的大敌，是人民的大敌，是民族的大敌，是党性不纯的一种表现。

113、“为此目的”中的“此目的”指的是

- A. 研究客观存在的实际事物，从中引出科学规律
B. 详细地占有材料，加以科学的分析和综合的研究
C. 提倡理论联系实际，反对主观主义
D. 从实际出发，掌握客观规律，作为我们行动的向导

113.D.

114、“我们的许多人却是相反”，相反的表现的共同思想根源是

- A. 单凭热情，脱离实际
B. 研究空洞的理论
C. 把感想当政策
D. 都凭主观，忽视客观实际事物的存在

114.D.

115、“或作讲演，则甲乙丙丁、一二三四的一大串”的意思是

- A 讲演只罗列现象，脱离实际，缺乏分析
- B 讲演条理性较强，但内容繁冗拖沓
- C 讲演内容全面，但缺乏条理性
- D 讲演内容繁冗拖沓，条理性也欠妥当

115.A.

4.2 2011 肇庆农信部分笔试试题（附参考答案）

答案网上找的，不一定对！最好自己找找~~

1, 2, 6, 16, 44, ()

A.66 B.84 C.88 D.120

2, 3, 6, 8, 8, 4, ()

A.2 B.3 C.4 D.5

如果一直往上看的话，就会觉得一直在下面；如果一直往下看的话，就会觉得一直在上面；如果一直觉得在后面，肯定是一直在向前看。目光决定不了位置，但位置却永远因为目光而存在。关键是，即使我们处于一个确定的位置，目光却仍然可以投往任何一个方向。

符合这段文字的寓意的是：

- A 即便现在处于逆境，我们也应当积极面对未来
- B 我们应当树立远大目标来鼓励自己并为之努力
- C 我们应当切实地认识自己，不要为虚无的幻想所牵绊
- D 不论是何时、何地、何种情况，我们都应当独立地进行思考

艺术是民众创造的，离不开民众的生活。而在民众的社会生活中，经济因素又是一个非常重要的因子。我们很难想象，离开了经济因素，民众的社会生活将是什么样子。我们同样也很难想象，没有民众经济生活参与的艺术，将如何能得到发展。具体到戏曲而言，它在宋代形成，除了有各种因素以外，还和宋代的演艺市场日益商品化有密切关系。可以说，这是戏曲赖以形成、生存和发展的重要原因。

最后一句话中的“这”指的是：

- A 民众的社会生活
- B 民众的艺术生活
- C 民众的经济生活
- D 戏曲艺术的大众化

怀旧是人的一种挥之不去的情愫。怀旧之所以在经过岁月淘洗之后历久弥新，并非由于它本身具有多大的魅力，而是旧事能给回忆的人以深思的素材，使人们于曾经历过或正在经历的某种或剧烈或断裂的变动过程中，触发生活的感悟，或是从中汲取生活的动力。

符合这段文字的内容是：

- A 怀旧是一种情感，具有一定的心理功效
- B 对过去的事情的回忆是人的最基本的情感
- C 怀旧的对象是引起生活发生剧烈变化的事情
- D 怀旧的原因在于旧事对人具有特定的积极作用

古代帝国的政治集权虽然是它的力量所在，可也是它的弱点所在。它凭借军事暴力和贸易中的垄断优势来保证经济资源从边缘流向中心，却因为官僚机构吸收利润过多而造成社会虚弱。当帝国的统治成本过高以至无法支撑帝国的统治时，衰败便不可避免了。

这段话论述了：

- A 古代帝国的政治与经济如何互相影响
- B 集权政治如何在古代帝国的演变中发生作用
- C 高额的统治成本是古代帝国灭亡的根本原因
- D 古代帝国的官僚机构在经济资源分配中的消极作用

所谓的“现代化”，是用高科技去保存一个民族最珍贵、最重要的东西，而不是适得其反地将过去连根拔起，慌忙移植一个外国的东西。所有对文化的保存都不是单纯为了缅怀过去，恰恰是为了未来，因为没有过去的人必然失去未来。

这段文字主要是强调：

- A 在未来的发展离不开民族文化的重塑
- B 运用高科技保存民族文化的意义
- C 保护文化对民族未来发展的价值
- D 民族文化应如何面对多元文化的冲击

鼓掌：握手

- A 胆怯：心细 B 登高：看清 C 写字：洗脸 D 奔腾：奔驰

中医：号脉

- A 西医：手术 B 电脑：打字 C 画家：染料 D 调查：取样

压强：面积

- A 距离：速度 B 产量：质量 C 电流：电压 D 效率：时间

在向南方雪灾受灾地区的捐款活动中，某慈善组织收到一笔 10000 元的匿名捐款，该组织经过调查，发现是甲、乙、丙、丁四个人当中的某一个捐的。慈善组织成员对他们进行求证时，发现他们的说法互相矛盾。

甲说：对不起，这钱不是我捐的

乙说：我估计这钱肯定是丁捐的

丙说：乙的收入最高，肯定是乙捐的

丁说：乙的说法没有任何根据

假定四人中只有一个说了真话，那么到底谁是真正的捐款者呢？

- A 甲 B 乙 C 丙 D 丁

近几十年来，人们发明了各种各样的药物来毒杀老鼠。可是人们发现，在一些老鼠经常出入的地放置老鼠药的方法越来越没有效果，无论是人们将药物添加到对于老鼠来说那么美味的食物之中，老鼠都会对这些送来的“美味”置之不理。根据这一现象，得到的可能解释是：老鼠的嗅觉异常灵敏，它们能从任何复杂的气味中辨别出对它们有害的物质。下列哪项能最有力地表明上文中最后一个解释是错误的？

- A 老鼠很少去那些曾经放置过老鼠药的地方活动
- B 老鼠在进食之前对任何食物进行取样并品尝其中是否有有毒物质
- C 科学家经过一系列试验，证明有的老鼠对于一些药物已经产生抗药性
- D 将没有添加任何药物的粮食放在先前放置过药物的地方，老鼠也不会去动这些食物

根据最近一项最近的调查显示，近年来在市外企企业高收入（指合法收入为年薪 12 万以上）人群中，外国归来的人（简称“海归派”）数占 60%，这充分说明国内大学毕业的人（简称“本土派”）在该市外企企业中获得高工资极为困难。

以下哪项，如果为真，最能加强上述结论？

- A 在该市外资企业中，“本土派”人数占 40%
- B 在该市外资企业中，“本土派”人数超过 50%
- C 在该市就业人群中，“海归派”仅为“本土派”的 10%
- D 在该市就业人群中，“海归派”与“本土派”的人数比例约为 6：4

为适应产业结构调整升级的需要，某企业计划裁员 10%，并将四个污染严重的车间进行停产。这四个车间的人数正好占该企业总人数的 10%。计划实施后，上述四个车间停产，整个企业实际裁员 5%。此过程中，该企

业内部人员有所调整，但整个企业只有减员，没有增员。

根据以上信息，现有三个命题：

I 上述计划实施后，有的车间调入新成员

II 上述计划实施后，没有一个车间，调入的新成员的总数，超出企业原来总人数的 5%

III 上述计划实施后，被撤销的车间中的留任人员，不超过该企业原来总人数的 5%

以下哪项一定为真？

A I、II 和 III B 只有 I 和 II C 只有 II 和 III D 只有 I

下列各句中，没有语病的一句是

A. 由轻工大学科研所年轻的所长王洪新主持研制的茶多酚等高科技产品，分别获得了江苏省优秀科技新产品金奖和全国高新技术产品博览会银奖，并申报了两项国家专利。

B. 该县血吸虫病防治医院在搞好门诊和病房治疗工作的同时，组成了两个以医师、化验师、护士为三结合的血吸虫病防治医疗队，轮流深入各乡各村，进行巡回治疗。

C. 帕尔梅制革公司供销部全体成员年终都获得了一笔数额可观的奖金，这是因为他们这一年辛勤工作，北上南下，积极开展各种营销活动，超额完成了公司下达的全年销售计划的 53%。

D. 据《中国日报》报道，我国居民 43% 的储蓄用于子女的教育，这个比例已超过了用于养老或购买住房的储蓄比例。

下列句中，没有语病的一句是：()

A 有的外国人士在赞誉中国美术片独特风格的同时，也指出“习惯于完整的故事和懒洋洋的叙述”、“很难捉摸到时代脉搏的流动”等批评意见

B 解决黄河断流问题，一定要加强对黄河水资源的统一管理，加强保护或恢复黄河全流域的植被

C 应该用“启示”而滥用“广告”的现象屡见不鲜，致使社会上有些人也见错而不怪了

D 当上级宣布摄制组成立并将拍摄这一巨片的任务交给我们时，大家有既光荣又愉快的感觉是难以形容的被称为近代中国了解西方的第一部著作是？

有的说海国图志，有的说瀛环志略

4.3 2011 年 4 月 23 号 揭阳、惠州信用社统考笔试真题

以下是我整理出来的真题，“基本”已还原了整张试卷，图形推理在二楼！

这次的考试，揭阳跟惠州的试卷是一样的。(以下题目没排题序)

有几道题是有争议的，以信用社采用的答案为准！

我们把海螺壳扣在耳朵上，可以听到像海潮一样的声音，其实这是()。

A. 风吹进海螺壳的声音

B. 颅内血液流动的声音

C. 海螺运动发出的声音

D. 外界的杂音

去年下半年以来，一场始发于西方国家的金融危机席卷全球，这场危机对我国经济也产生了影响，下列情形最有可能是直接受国际金融危机影响的是()。

A. 某大型外贸型玩具加工厂由于用工短缺，不得已减少国外订单数量

B. 吴老板经营的小型豆制品加工厂由于资金短缺，无法得到银行贷款而倒闭

C. 由于市场对钢材需求的增加，某钢厂预计今年上半年的销售额将出现上涨

D. 因为出口订单缩水，某服装生产企业裁员 35%，并拟降低管理层年薪

大雁在飞翔时的队形，有时是“一”字形，有时是“人”字形。影响它们飞翔时队形变化的主要因素是()。

A. 大雁数量

B. 飞行方现

C. 地磁线角度

D. 风向的变化

高压中心附近的高空气流会向低空流动，空气在下降过程中温度会上升。所以，高压中心附近的天气一般是

A. 晴天 B. 阴天

C. 强风

D. 雷雨

刷牙可以保持牙齿健康和口气清新，牙膏的主要原料是（ ）。

- A . 摩擦剂 B . 保湿剂 C . 泡沫剂 D . 香味剂

根据宪法和组织法的规定，下列有权制定地方性法规的机关是：（ ）

- A □ 合肥市蜀山区人民代表大会 B □ 安徽省人民政府
C □ 中共合肥市委 D □ 合肥市人民代表大会

下列机构(简称)不属于我国民主党派的是：（ ）

- A □ 侨联 B □ 民革 C □ 台盟 D □ 民盟

以下说法完全正确的是：（ ）

- A □ 按表达方式分，诗歌可以分为抒情诗、叙事诗，《木兰诗》、《周总理，你在哪里》都是叙事诗
B □ 《背影》和《春》都是朱自清的散文，《藤野先生》、《社戏》都选自鲁迅的小说集《呐喊》
C □ 《最后一课》和《竞选州长》都是短篇小说，前一篇的作者是都德，后一篇的作者是马克·吐温，他们

都是法国人

- D □ 《捕蛇者说》的作者柳宗元，《陋室铭》的作者刘禹锡和《石壕吏》的作者杜甫，都是唐朝人

以下是对中国文化艺术的文言别称，属于美术的是：（ ）

- A □ 丝竹 B □ 墨宝 C □ 丹青 D □ 金石

两千多年来，儒家思想之所以能够长盛不衰，主要是因为：（ ）

- A □ 中国崇尚以德治国，儒家思想受统治阶级重视
B □ 中国是礼仪之邦，儒教思想集礼教之大成
C □ 儒家思想本身具有兼容和发展的特性
D □ 其他思想对儒家思想不构成威胁

下面有多余成分的一句是：（ ）

- A □ 如何才能先富起来呢关键在于知识起决定性作用
B □ 在追求共同富裕的过程中，允许一部分人先富起来，这是切合实际的
C □ 贫穷不是社会主义，共同富裕才是社会三义
D □ 在知识经济时代，没有知识，光靠勤劳就一定致富吗

下面缺少宾语的一句是：（ ）

- A □ 该机飞行速度为800公里，航程可达3000公里
B □ 后卫助攻到前场，在前锋的策应下射门
C □ 我们必须正视竞争对手大幅降价
D □ 不久，爱因斯坦的相对论在天文学领域里得到了应用

下列有歧义的句子是：（ ） A □ 群众有意见是正常，没意见倒是不正常的了 B □ 那时他已经戒烟，如果再没了酒，生活就没味道了 C □ 整容有一定的风险，比如感染、瘀血、不完全对称等 D.小王和小李这两个人，我对小王比较了解，小李就不大了解

下列有语病的一句是：（ ）

- A □ 创业是一个同竞争对手较量的过程，更是一个同自己较量的过程
B.创业既是一个同竞争对手较量的过程，也是一个同自己较量的过程
C.创业是一个同竞争对手较量的过程，也即是一个同自己较量的过程
D.创业不仅是一个同竞争对手较量的过程，同时也是一个同自己较量的过程

下列有语病的一句是：（ ）

- A □ 歙砚是安徽知名的文房四宝，珍藏馈赠都很有价值
B □ 校庆期间，学校将举行多种形式的纪念活动
C □ 小张的作品在展会上受到专家的关心和好评
D □ 以友情助功业则功业成，为功业找友情则友情亡

国家新闻出版总署署长柳斌杰一次在谈到版权保护问题时说：“中国政府大力推进软件正版化工程。国家

领导人亲自到微软去采购正版软件，政府采购一次就是几十亿美元……正版化过程都是政府埋单。所以，我觉得在这种情况下，微软公司应该和中国很好地合作，来解决技术进步中出现的问题，而不应该用这种损害用户利益的措施来保护知识产权。否则，技术垄断只能适得其反。”

通过柳斌杰的这段话可以看出其真实态度是：

- A. 打击盗版，提倡正版软件，保护知识产权
- B. 注重政府形象，重视并看好与微软公司的合作
- C. 对微软公司的技术垄断行为提出委婉批评
- D. 保护用户利益比保护知识产权更重要

美国科学家本周宣称，到 2100 年，“温室效应”引发的地球升温造成气候发生巨大的改变。根据美国环保署发布的一份报告，地球大气层的温度正在不断上升，到本世纪中叶，全球温度会上升 2°C，而到 2100 年时会上升 5°C。环保署声称，“全球发生温度激增的时间可能比我们大多数人认为的要早”。

从这段话可以推知：

- A. 美国科学家已经发现地球的“温室效应”
- B. 人们已经普遍接受了地球“温室”理论
- C. 地球上的温度肯定会发生巨大的改变
- D. 我们大多数人低估了地球升温的速度

现代经济以金融为核心，信贷一定程度上就是“信心”的代名词。货币信贷快速增长，有利于打掉通缩预期，提振市场信心，防止陷入通货紧缩与经济下行相互加强的恶性循环。目前，一些项目虽有政府信用为依托，但银行对地方政府未来的可支配财力、隐性负债等往往难以获得及时、全面、准确地信息，一旦地方财政出现困难，无疑将影响银行的信贷资产质量。

从这段话我们可以了解，货币信贷要注重：

- A. 适度增长
- B. 优化结构
- C. 防范风险
- D. 防止通胀

2009 年 6 月 7 日，上海普通高校统一招生考试第一天，上午 10 时 59 分，有网友在某论坛上发帖，题为《高考作文题出来了：金融风暴中的我》。新浪、网易、搜狐等网站均被误导，发布消息“2009 年上海高考作文题目：金融风暴中的我”。当天下午，上海电视媒体也在新闻节目中作了误报。后经证实，今年高考上海卷语文考试的作文是一道关于“郑板桥的书法”的材料题。

从这段话我们可以了解，造成上海高考报道失实的首要原因是：

- A. 网络监管不到位
- B. 权威信息不透明
- C. 新闻媒体的竞争
- D. 记者素养的缺失

成都草堂小学和水立方、国家大剧院等同获中国建筑学会建筑创作奖。从报道中的图片看，该小学的确外表美观，造型新颖。设计者称，校舍以“阳光下的水滴”为设计构思，充分表达了在我国素质教育的原则下，尊重个性发展，尊重少年儿童人格特征的理念。至于评委会是否这么认为，公众不得而知，但很显然是，该校舍之所以能获得建筑最高奖，最主要的原因，恐怕还在于第二个理由：该校舍在“5·12”地震中未有丝毫损伤。

对这段话的理解，错误的一项是：

- A. 缺乏人性的建筑是丑陋甚至邪恶的
- B. 生命关怀是一种令人尊敬的建筑创意
- C. 只有传达生命、灵魂和美的才是建筑
- D. 只有在保证安全的基础上建筑才有意义

乡村规划和建设，要突出乡村特色、地域特色和民族特色，尊重各地的传统习惯和乡土人情，不能把典型的地域特征搞没了，把鲜明的民族特色改掉了，把优秀的文化传统弄丢了。

对本句最恰当的概括是()。

- A. 乡村规划和建设要突出特色
- B. 乡村规划和建设要典型
- C. 乡村规划和建设要保留优秀传统

D. 乡村规划和建设要符合国情

在目前义务教育投入体制下，县级财政勉强能负担起教师工资，中央和省财政能补贴部分教师工资和学校建设资金，但留下的缺口全部都交给学校自己解决。一些农村中小学校长反映：义务教育现在已经成了学校的义务。

“义务教育现在已经成了学校的义务”的含义是()。

- A. 学校承担义务教育
- B. 义务教育是学校的责任
- C. 学校的义务是负责义务教育
- D. 学校只尽义务而缺少外部投入

他们认为不应该纠缠于中日间的陈年旧账，要远望中日友好的巨大利益，他们中一些“杰出的”代表还根据欧洲经济共同体的模式提出了一个中日关系新思维理论，认为如果早在 20 世纪在建立日本人设计的“大东亚共荣圈”，将会给亚洲人民带来巨大福祉。

作者对“他们”的态度是()。

- A. 否定
- B. 肯定
- C. 未置可否
- D. 有肯定有否定

在他们过度理性的影响下，一些被他们的过度理性蒙蔽的中国人开始无视中国的抗日战争史而向“中国愤青派”的爱国青年质问诸如“你们为什么要反日？”这样完全丧失民族情感的弱智问题。

“中国愤青派”的爱国青年在作者心目中是()。

- A. 愤青中的爱国青年
- B. 貌似愤青的爱国青年
- C. 普通爱国青年
- D. 情绪激动的爱国青年

1972 年《中美上海公报》有关台湾的内容初稿中，美国方面表明：“认识到中华人民共和国和台湾政府都认为只有一个中国，台湾是中国的一部分，美国政府对这一立场不提出异议。”我方对此提出了异议。

我方为什么对初稿中美方声明提出异议？()。

- A. “中华人民共和国和台湾政府都认为”一语中两者并列，实际上是“一中一台”的意思
- B. “台湾是中国的一部分”与“只有一个中国”矛盾
- C. “这一立场”指代“台湾是中国的一部分”，不正确
- D. 应该把“台湾政府”四字删去

有一则公益广告劝告人们，酒后不要开车，直到你感到能安全驾驶的时候才开。然而，在医院进行的一项研究中，酒后立即被询问的对象往往低估他们恢复驾驶能力需要的时间，这个结果表明，在驾驶前饮酒的人很难遵循这个广告的广告。

下面哪项如果为真能最有力的支持以上结论？()

- A. 医院中被研究的对象估计他们恢复驾驶的能力通常比其他饮酒的人更保守
- B. 医院研究的对象也被询问，恢复对安全驾驶不起重要作用的能力所需要的时间
- C. 一些不得不开车回家的人就不饮酒
- D. 一般的人对公益广告警觉比医院研究对象警觉高

某领导在一次工作会议上说：“我们首先要有亲民意识，有了亲民意识，我们就能站在老百姓的角度来考虑问题，就能负责地为老百姓解决实际问题，如果我们及时帮助群众解决困难，那么干群关系拉近了。”

从领导这句话中我们可以推出()。

- A. 如果有亲民意识，那么干群关系就拉近了。其结果必然是我们帮助群众解决困难
- B. 如果有亲民意识，那么干群关系就拉近了。但其前提是我们及时帮助群众解决困难

C. 只有具备亲民意识,我们才能站在老百姓的角度来考虑问题,才能负责地为老百姓解决实际问题,其结果必然是我们密切了干群关系

D. 如果我们能负责地为老百姓解决实际问题,我们就具备“亲民意识”,但是其前提是,我们必须重视干群关系

如果阿根廷参加联盟,则巴西和智利抵制联盟,如果巴西和智利有一国抵制联盟,那么联盟就会名存实亡,而联盟没有名存实亡,由此可见()。

- A. 巴西没有参加联盟
- B. 巴西参加了联盟
- C. 智利和巴西至少有一国没有参加联盟
- D. 阿根廷没有参加联盟

如果张先生喜欢摄影,则他会喜欢旅游,如果不喜欢摄影,则他会喜欢驾车,但是,如果她不喜欢旅游,则他对驾车不感兴趣。

可以推出:

- A 喜欢旅游
- B 喜欢驾车
- C 喜欢摄影
- D 不喜欢驾车

某省举行“文明城市”评比。4位评委对大家普遍看好的A、B、C等3城市获得“文明城市”称号的可能性进行了分析预测。

评委甲说:“要么A市能获得,要么C市能获得。”

评委乙说:“如果A市与C市能获得,则B市也能获得。”

评委丙说:“只有当B市不能获得或者C市能获得时,A市才能获得。”

评委丁说:“我看B市能获得的可能性为零,而A市与C市一定能获得。”

评比结束后发现,4位评委中只有一人预测成立。

据此,可以推出获得“文明城市”称号的城市是()

- A. A市
- B. B市
- C. C市
- D. A、B、C等3市

某体育代表队在一次比赛中共获A、B、C、D等4个项目的奖牌若干枚。其中,A项目奖牌数大于C、D两项目奖牌数之和,C项目奖牌数大于D项目奖牌数,并且,在D项目上至少获得两枚奖牌,在B项目上至少获得一枚奖牌。

据此,可以推出该队在此次比赛中共获奖牌数至少是()

- A. 10
- B. 11
- C. 12
- D. 13

如果丽丽参加同学聚会,那么小强、大壮和李铁也将一起参加同学聚会,如果上述断定是真的,则以下哪项也一定是真的?

- A. 如果丽丽不参加同学聚会,那么小强也不参加
- B. 如果小张、大壮和李铁在一起参加同学聚会,那么丽丽也参加
- C. 如果丽丽和小强参加同学聚会,那么大壮和李铁不会参加
- D. 如果李铁不参加同学聚会,那么丽丽也不参加

考试信度是指考试的客观性:指一个考试反映考生真实水平的程度。

根据上述定义，对考试信度影响不大的一项是（ ）

- A. 同一篇作文，张老师给了 50 分，赵老师却只给了 30 分
- B. 许多女生都没有答对这道有关足球比赛的题目
- C. 考试这天天气特别闷热，许多同学的发挥受到影响
- D. 高考前数学老师押中了两道大题，考后同学们都很高兴

“过渡理由”效应是指附加的外在理由取代人们行为原有的内在理由而成为行为的支持力量，从而行为由内部控制转向外部控制的现象。

根据上述定义，下列各项中不符合“过渡理由”效应的是（ ）。

- A. 由于受到舆论的压力才迫使自己的行为符合道德规范的人，舆论压力一旦失去，他的行为也会自然地超出道德的范围
- B. 某研究所研究员小张干一行爱一行，刻苦钻研业务，将研究工作变成自己的兴趣所在，在科研工作中取得了令人瞩目的成就
- C. 处于管理岗位的人会发现奖励的刺激会在某种程度上促使员工保持高涨的热情，但是如果在很长一段时间里保持不变，一旦失去外在奖励或者奖励无法满足员工的需要时，结果就会反而不如从前
- D. 一位老人把附近吵闹的孩子叫到一起，告诉他们谁叫的声音越大，谁得到的报酬就越多，到孩子们已经习惯于获取奖励的时候，即不再给予报酬，结果，孩子们对大声吵闹失去了兴趣，再也不到老人所住的房子附近大声吵闹

受欢迎的公众指的是组织盼望与其建立和发展关系，对方也有相应的需求，主动与组织建立关系的公众。被追求的公众是指组织单方面希望建立和发展关系，而对方则缺乏相应的热情，需要组织去努力争取的公众。不受欢迎的公众是指组织方面不愿接触，力图躲避，但对方想建立和发展关系并穷追不舍的公众。

如果我们把企业看作是组织的话，对于企业来说，不受欢迎的公众是（ ）。

- A. 政府主管部门
- B. 慕名而来的应聘者
- C. 企业的竞争者
- D. 揭发企业不法行为的记者

威客是指通过互联网把自己的智慧、知识、能力、经验转换成实际收益的人，他们在互联网上通过解决科学、技术、工作、生活、学习中的问题从而让知识、智慧、经验、技能体现经济价值。

根据上述定义，下列各项中属于威客或威客模式的网站是（ ）。

- A. 某网站提供近三十年的学术论文的检索，但如果要全文下载要收取一定的费用
- B. 赵教授是医治心脑血管疾病的知名专家，为更好地为广大患者服务，他在互联网上创建了个人网页，为心脑血管患者提供免费专业咨询，另一方面也使赵教授所在的医院提高了知名度，吸引更多的患者前来求医
- C. 某大型家电生产企业开办了自己的网站，消费者在使用该企业所生产的家电的过程中遇到任何问题均可在网上留下地址和联系方式，该企业提供上门服务
- D. 近年来，有这样一种网站在互联网上悄然兴起，任务发布者可以在网站上发布任务，并将任务奖金全额预付给该网站，从而吸引众多的网友参与任务，而网站将部分奖金支付给任务完成得最好的一位参与者

大阅读：

过去一年，政府自身改革和建设取得了新的成绩，但与人民的期待仍有不小差距。政府职能转变还不到位，行政效率有待提高，形式主义、官僚主义比较突出，腐败现象在一些地方、部门和领域比较严重。这些问题必须下大力气解决。要紧紧围绕保增长、保民生、保稳定这个大局，加强政府自身建设。

坚持依法行政。规范行政行为，做到合法行政、合理行政、程序正当、高效便民、诚实守信、权责统一。深入贯彻《行政许可法》，继续推进行政审批制度改革，减少行政许可和审批事项，特别要减少投资审批、项目核准，落实企业的投资主体地位。甲，组织调动各种社会资源，促进经济增长，通过全面正确履行政府职能，创造良好发展环境，增强企业投资的信心，增强社会消费的信心，增强人民群众对国家发展的信心。

实行科学民主决策，各项决策都要做到程序（ ）、过程（ ）、结果（ ）。政府重大决策的形成和执行都要

加强调查研究，做到乙，尊重客观规律，提高决策的预见性、科学性和有效性。要推进政务公开，增加透明度，保障人民群众的知情权、参与权、表达权、监督权，让人民群众知道政府在想什么、做什么，赢得人民群众的充分理解、广泛支持和积极参与。今年政府投资力度大、新上项目多，要确保监管到位，绝不能搞劳民伤财的“形象工程”和脱离实际的“政绩工程”，绝不允许利用扩大公共投资为单位和个人谋取私利。各级政府都要自觉接受人大监督和政协民主监督，强化监察、审计等专门监督，高度重视人民群众监督和新闻舆论监督，做到行政权力运行到哪里，监督就落实到哪里，财政资金运用到哪里，审计就跟进到哪里。

切实转变工作作风。各级政府要坚定地贯彻中央的决策部署，紧密结合实际，创造性地开展工作，使中央的各项政策落到实处，收到实效。领导干部要深入调查研究，及时发现问题，解决问题；丙。政府工作人员要始终保持昂扬向上、奋发有为的精神状态，和广大人民群众一道知难而进，开拓进取，艰苦奋斗，共克时艰。

加强廉政建设和反腐败工作。以规范制度和制约权力为核心，针对腐败现象易发多发的领域和环节，从源头上防治腐败。坚决查处腐败案件，依法惩处腐败分子。我们一定要勤勉尽责，以实际行动和工作业绩、建设丁的政府，让人民放心，让人民满意。

37. 依次填入第三段括号中的词语，符合语境、搭配合理的一项是（ ）。

- A. 民主公开科学公正依法规范
- B. 依法规范民主公开科学公正
- C. 依法规范科学公正民主公开
- D. 科学公正依法规范民主公开

38. 将下面 A、B、C、D 选项依次还原至原文甲、乙、丙、丁处，语句顺序合理的一项是（ ）。

- A. 促进公平竞争，消除地区封锁，打破行业垄断
- B. 察民情、聚民智、听民意
- C. 密切联系群众，倾听群众呼声，关心群众疾苦，为群众排忧解难
- D. 务实、廉洁、为民、高效

39. 下面的理解不符合原文的一项是（ ）。

A. 与人民的期待相比，过去的一年，政府形式主义、官僚主义和腐败现象等问题还在一定程度上、一定范围内存在

- B. 政府自身建设要围绕经济又好又快增长、人民安居乐业、社会和谐稳定这个大局
- C. 推进行政审批制度改革，就是要减少投资审批、项目核准，落实企业的投资主体地位
- D. 在对待“形象工程”、“政绩工程”和公共投资的问题上，中央是持坚决反对和严厉打击的态度的

40. 依据原文，推断或评析不恰当的一项是（ ）。

A. “行政权力运行到哪里，监督就落实到哪里，财政资金运用到哪里，审计就跟进到哪里”强调了外部监督的重要性，结合自觉接受监督和个人反省，就能实现民主决策

- B. “切实转变工作作风”必须要以民为本，使中央的各项政策落到实处，收到实效
- C. 作为政府工作报告，本文具有言简意赅、提纲挈领的特点，突出了纲领性文件的方向性和指导性
- D. 防治腐败的源头在于规范制度和制约权力

有些想从事行政管理工作的大学毕业生报考了公务员，所有艺术专业的大学毕业生都不想从事行政管理工作的。

据此，可以推出（ ）。

- A. 有些艺术专业的大学毕业生没有报考公务员
- B. 有些艺术专业的大学毕业生报考了公务员
- C. 所有艺术专业的大学毕业生都没有报考公务员
- D. 有些报考了公务员的不是艺术专业的大学毕业生

竞争是两种或两种以上生物互相争夺资源和空间。竞争的结果常表现为相互抑制，有时表现为一方占优势，另一方处于劣势或灭亡。

下面两种生物表现不是竞争的是（ ）

- A. 猴群为争夺王位而进行的斗争

- B.水稻田中的水稻和杂草
- C.同一块草地上的牛和羊
- D.同一个池塘中的草鱼和鲫鱼

民事法律关系，是由民法规范调整的发生于民事主体之间的具有民事权利义务内容的社会关系。下列哪种情形形成民事法律关系？（ ）

- A.男青年甲与女青年乙约定一起外出游玩
- B.男青年甲与女青年乙相互鼓励共同进步
- C.男青年甲与女青年乙确定恋爱关系
- D.男青年甲赠与女青年乙定情信物

强度相对数是两个不同性质但又有联系的总量指标之间的比值，用以说明现象的强度、密度、和普遍程度的综合指标。

根据以上定义，以下描述属于强度相对数的有（ ）

- A.2006年，我国人均GDP超过2000美元
- B.2007年，某地区城镇在职职工的人均月工资为1800元
- C.美国与中国的人均GDP之比约为20:1
- D.2008年1月某地区劳动生产率为3000元/人

季节变动是指某些客观现象在一年之内随季节的更替而出现某种有规律性的明显波动

根据以上定义，下列属于季节变动的是（ ）

- A.2008年春天长沙出现50年一遇的冰冻天气
- B.2006年6-8月长沙西瓜销售量全年最高
- C.2007年报考研究生人数比2006年减少7.2万
- D.2007年冬季我国居民消费价格指数上升迅速

泛化是一种与科学方法完全相反的思维方式。科学方法要求人们通过考察所有可收集到的信息，然后在此基础上形成一个可以用来解释所有信息的规律，然后再检验这个规律的合理性。而泛化则是只根据某一个事实或者某一个事件来形成一般的规律，并且从不检验这个规律的合理性。根据上述定义，下列各项中属于泛化的是（ ）。

- A.王同学一直是学校的长跑冠军，但却在最近的一次比赛中落败，王同学认为这是由于雨后跑道湿滑，影响了他的发挥所致
- B.爱因斯坦在念小学和中学时，功课平常，举止缓慢，不爱同人交往，老师和同学都不喜欢他，有一位老师曾经说：“爱因斯坦，你长大后肯定不会成器。”
- C.小章在与女友约会时迟到了，他看到女友坐在那里一言不发，心里想：“她一定是因为我迟到而生气了。”
- D.小柳最近事事不顺，经常被上司训斥，在公交车上丢了钱包，搬东西又扭了腰，他觉得这是最近时运不济

与政府部门相对应的是非政府部门。从理论上讲，政府部门与非政府部门的法律地位、各自所担负的职能性质以及主要负责人的任免程序都是不同的。但是在实际生活中，人们往往忽视或淡化二者的区别。特别是有有的地方政府机构设置不完全是从政府职能管理的客观需要出发，科学、合理地确定、设置政府部门；有的在机构与职能没有任何变化的情况下，昨天列为政府部门，今天却变成了非政府部门，以致政府部门的确定带有较大的随意性。

上面一段话主要支持的观点是（ ）。

- A.应当严格区分政府部门与非政府部门职能和作用
- B.应科学地界定与设置地方政府部门
- C.政府部门的设定要有相对稳定性
- D.政府部门的设置要从政府职能管理的客观需要出发

同样的一些话，出自不同人的口，有时会产生截然不同的效果。在大学课堂上，同一句话，有的教师讲出会赢得一片掌声，有的教师讲出则会招致一片嘘声。原因主要在于，前者已经用自己的行为为自己赢得了讲话

的资格，而后者却没有。可见，重要的往往不是有人讲了什么话，而是这些话是由什么人讲的。

这段话的主旨在于()。

- A. 否定过度的名人效应
- B. 批评群众的盲从心理
- C. 抨击言行不一的虚伪作风
- D. 抨击为名利而钻营的现象

软件在长期运行和使用中没有磨损、老化、用旧等问题。任何机械、电子设备在运行和使用中，其失效率大都遵循 U 型曲线(即所谓“浴缸曲线”)。那是因为刚一投入使用时各部件尚未灵活运转，常常容易出问题。经一段运行，便可以稳定下来。而当设备已经历相当时期的运转，便会出现磨损、老化等问题，会使失效率突然提高。这意味着已经到达寿命的终点，即将报废了。

下列陈述，不符合文意的是()。

- A. 软件在运行和使用中不遵循 U 型曲线(即所谓“浴缸曲线”)
- B. 任何机械、电子设备刚一投入使用时各部件尚未灵活运转，但是越用越好用
- C. 软件和机械、电子设备在运行和使用中的表现有很大的不同
- D. 软件不像机械、电子设备那样运行一段时间便可以稳定下来

细菌虽然小得肉眼看不见，但它们在分解枯枝败叶的过程中确实起了关键性的作用。它们能将吸收二氧化碳和其他养分而长成的树干与枝叶，再分解成二氧化碳释放到大气中。若没有细菌的存在，那么地球上的二氧化碳只能维持植物利用 40 年，因为碳素将被锁定在植物体内而不能参与到物质循环中去。由于细菌的这种作用，维持了整片森林甚至整个地球的盎然的绿意。

下面对文段中“关键性的作用”解说不正确的一项是()。

- A. 细菌在分解树干与枝叶的过程中将它吸收的二氧化碳又释放到大气中去
- B. 细菌在分解枯枝败叶的过程中释放了二氧化碳，维持了地球上的物质循环
- C. 细菌把有可能被锁定在植物体内的碳素分解出来并释放到大气中去
- D. 如果没有细菌作分解枯枝败叶的工作，地球将无法维持盎然的绿意

社会上的各种传言和议论，有的是无中生有，有的是空穴来风。我们要善于思索和分辨。

“空穴来风”的意思是()。

- A. 有洞穴没有风进来，比喻无原由的事
- B. 有洞穴就有风进来，比喻事情不是完全没有原由的
- C. 好像洞穴中的风一样飘忽不定，一会儿这样一会儿那样
- D. 好像洞穴中的一股风，它是朝着某个方向吹去的

如果说，听懂话语是听话能力的_____，那么，理解话语就是听话能力的_____。

- A. 根本中心
- B. 基础核心
- C. 根本核心
- D. 基础中心

书籍是我们的良师益友，困惑时它给你_____，悲哀时它给你慰藉，得意时它给你_____，低落时它给你力量。

- A. 启发指引
- B. 鼓舞清醒
- C. 启发清醒
- D. 鼓舞指引

古人云：“凡事预则立，不预则废。”有了计划，才能够胸中有_____，行动有目标，工作有程序；才能够增强自觉性，减少_____，调动积极性。

- A. 大局盲目
- B. 全局消极

C.大局消极

D.全局盲目

学生的求知欲（问题意识）和表现欲（参与意识）、求知的欢乐和实现愿望是推进课堂教学发展的永恒的内动力。没有认识的 ，实质上就没有 。

A.需要 教学 B.欲望 教育

C.需要 教育 D.欲望 教学

劝说朋友，话不必说尽，只要其心领神会，便当止住，否则就是 ；做文章，句子必要太显，诡文而橘谏，寓言以讽为喻，点景以生情，意味更见 。

A.啰嗦 深刻

B.啰嗦 深长

C.肤浅 深长

D.肤浅深刻

地衣：苔藓

A．腊月：十二月

B．小姨子：妻弟

C．竖子：叛徒

D．蝉联：阔别

燕子：春天

A．知了：夏天

B．山鸡：高原

C．蟋蟀：冬天

D．白药：云南

柳絮：杨花

芙蓉：荷花

灭火器：干粉

A．课桌：书本

B．学习：责任

C．打印机：打印纸

D．电灯：电线

中国：台湾

A．北京：城市

B．马：千里马

C．中国：香港

D．知识分子：学者

1、121,729,2401,3125,729 ()

100

B1 C 0.5

D 125

2、323,107,35,11,3, ()

A. -5

B. 1/3

C. 1

D. 2

3、168 183 195 210 ()

- A . 213
B . 222 C . 223 D . 225

4、22 , 44 , 86 , () , 3210 , 6412

- A . 108
B . 168
C . 78
D . 1118

5、0 , 1 , 1 , 3 , 5 , ()

- A . 8
B . 10
C . 11
D . 14

6、0 , 3 , 8 , 15 , () , 35

- A . 12 B . 24 C . 26 D . 30

7、 $2/5, 3/7, 4/10, 6/14, 8/20, 12/28, ()$

- A. $224/56$ B. $14/32$
C. $20/48$ D. $16/40$

8、3 , 9 , 6 , 9 , 9 , 27 , () , 27

- A . 15
B.18 C.24 D.30

9、2 , 12 , 6 , 30 , 25 , 100 , ()

- A . 96
B.86 C.75 D.50

10、4 , 23 , 68 , 101 , ()

- A.128 B.119
C.74.75 D.70.25

有 5 个数的算术平均数为 25 , 去掉其中一个数后 , 算术平均数为 31 , 试问去掉的那个数是多少?()

- A.4 B.3 C.1 D.

地铁检修车沿地铁线路匀速前进 , 每 6 分钟有一列地铁从后面追上 , 每 2 分钟有一列地铁迎面开来。假设两个方向的发车间隔和列车速度相同 , 则发车间隔是 ()。

- A . 2 分钟 B . 3 分钟 C . 4 分钟 D . 5 分钟

市场上买 2 斤榴莲的价钱可以买 6 斤苹果 , 买 6 斤橙子的价钱可以买 3 斤榴莲。买苹果、橙子、菠萝各 1 斤的价钱可以买 1 斤榴莲。买 1 斤榴莲的价钱可以买菠萝 ()。

- A . 2 斤 B . 3 斤 C . 5 斤 D . 6 斤

一道多项选择题有 A、B、C、D、E 五个备选项 , 要求从中选出 2 个或 2 个以上的选项作为唯一正确的选项。如果全凭猜测 , 猜对这道题的概率是 ()。

- A . $1/15$ B . $1/21$ C . $1/26$ D . $1/31$

一个四边形广场 , 它的四边长分别是 60 米 , 72 米 , 84 米 , 96 米 , 现在在四边上植树 , 四角需种树 , 而且每两棵树的间隔相等 , 那么 , 至少要种多少棵树? ()

- A.22
B.25
C.26
D.30

甲 , 乙两人同时同地绕 400 米的循环形跑道同向而行 , 甲每秒钟跑 8 米 , 乙每秒钟跑 9 米 , 多少秒后两人

第三次相遇？ A.400

- B.800
- C.1200
- D.1600

一个长方体模型，所有棱长之和为 72，长宽高的比是 4 : 3 : 2，则体积是多少？ ()

- A.72
- B.192
- C.128
- D.96

地铁检修车沿地铁线路匀速前进，每 6 分钟有一列地铁从后面追上，每 2 分钟有一列地铁迎面开来。假设两个方向的发车间隔和列车速度相同，则发车间隔是 ()。

- A . 2 分钟
- B . 3 分钟
- C . 4 分钟
- D . 5 分钟

市场上买 2 斤榴莲的价钱可以买 6 斤苹果，买 6 斤橙子的价钱可以买 3 斤榴莲。买苹果、橙子、菠萝各 1 斤的价钱可以买 1 斤榴莲。买 1 斤榴莲的价钱可以买菠萝 ()。

- A . 2 斤
- B . 3 斤
- C . 5 斤
- D . 6 斤

地上放着一个每一面上都有一个数的六面体箱子，对面两个数的和均为 27。甲能看到顶面和两个侧面，这三个面上的数字之和是 35；乙能看到顶面和另外两个侧面，且这三个面上的数字之和为 47。箱子贴地一面的数字是 ()

- A.14 B.13 C.12 D.11

91. 下列关于 2002-2005 年中国污染治理资金来源的说法正确的是()。

- A. “财政预算内资金” 逐年增加
- B. “其它资金” 逐年增加
- C. “财政专项资金” 逐年增加
- D. “财政专项资金” 的比重逐年增加

92. 2000 - 2005 年中国污染治理资金来源中，“财政预算内资金” 比重最大的年份是()。

- A.2000 年
- B.2001 年
- C.2002 年
- D.2003 年

93. 2002 - 2005 年中国污染治理资金来源，“其它资金” 的年平均增长量是()。

- A.60 亿元
- B.65 亿元
- C.114.3 亿元
- D.75 亿元

94. 2000 年到 2005 年的 6 年中,在中国污染治理资金来源中,“财政预算内资金” 的 6 年总和相当于 2005 年“其它资金” 的

- A.31.5%
- B.40.6%

C.43.2%

D.51.8%

95.2001 - 2005 年,中国污染治理资金总额增速最小的年份是()。

A.2004 年

B.2003 年

C.2002 年

D.2001 年

1.2003 年 1~10 月,我国医药产品实现进出口贸易顺差约为多少亿美元?()

A.6.98 B.5.94 C.4.56 D.3.83

2.2004 年前 10 个月,我国化学原料药贸易总额约为中成药和卫生材料贸易总额的()。

A.1 倍 B.2 倍 C.3 倍 D.4 倍

3.根据下列材料,下列说法正确的为()。

A.2004 年 1~10 月,医疗器械进口贸易总额约占同期医药贸易总额的 3/5

B.2004 年化学原料药进口年增长率高于医疗器械的进口年增长率

C.2004 年 1~10 月,医疗器械的进出口贸易差额为 8.29 亿美元

D.卫生材料出口贸易总额约是化学原料药进口总额的 32.6%

4.2004 年 1~10 月,卫生材料出口贸易总额约占 2003 年进口贸易总额的()。

A.13.9% B.17.5% C.43.8% D.52.2%

5.根据材料,不能推出的为()。

A.2005 年 1~9 月中药出口总额与 2004 年同期相比增长 0.77 亿美元

B.2005 年 1~9 月中药出口总额增长率比 2004 年 1~10 月高 2.3 个百分点

C.目前亚洲成为我国中药出口的主要地区

D.国对北美洲的中药出口总额比南美洲高

4.4 2011 云浮农信社笔试结束了,有题目和答案共享下

2011 云浮农信社笔试结束了,大家觉得难度怎么样?有题目和答案共享下!估分!

1.英国某家报纸曾举办一项有奖征答活动,题目是:在一个热气球上载有三人。一是环保专家,他可使人们免于因环境污染而死亡的厄运;二是核专家,他有能力防止全球性的核战争;三是粮食专家,他能使几千万人脱离饥荒。此刻热气球即将坠毁,必须丢出一个人以减轻载重,问该丢下谁?应答信如雪片飞来,结果,巨额奖金的得主是一个小男孩。他的答案是:最胖的下去。

对这段文字的理解正确的是: B

A.这是办法总比问题多的实例

B.这是复杂问题简单化的典范

C.这是棘手事情快处理的选择

D.这是小顽童解决大难题的故事

【答案】B。解析:这段文字通过英国报纸举办的一项有奖征答活动,力图告诉读者一种解决问题的思路。A 项的“办法总比问题多”,强调的是一种面对问题的积极态度,与文意不符,排除。C 项的“棘手事情快处理”,突出的是一个“快”字,文中对这一点并不曾涉及,排除。D 项的“小顽童”、“大难题”似乎与文意相符,但仔细品读就会发现,文段强调的并不是“小男孩”,而是他的答案。他把在环保专家、核专家、粮食专家三者中选一个舍弃的复杂问题,转化为根据体重,最胖的下去的简单问题。故本题的正确答案为 B。

2.虽有秋风秋霜,白菜却茂盛成长。深秋里的成片新绿并不多见。此时,田野百花凋零,白菜仍旧水灵。叶柄宽而肥厚,瓷勺状的叶瓣弯弯的往上翘,在阳光下欢喜地仰着脸,叫人生出希望。白菜的白和南瓜的黄、辣椒的红一样,都是美的极点。

最能概括这段文字的话是：D

- A. 霜降对植物是一种历练
- B. 家常白菜生成美的极点
- C. 霜打过的白菜有回味的甘甜
- D. 白菜溢出了生活本真的气息

·【答案】D。解析：这段文字描绘了深秋里白菜生机勃勃的景象。第一句总说秋天里白菜茂盛成长。第二三四句用白菜与其他作物对比，突出白菜的生机。末句更进一步把白菜的白、南瓜的黄、辣椒的红赞作美的极点。A项说“霜降”、“植物”，都不是文段主要阐述的内容，排除。B项断章取义，文中虽有“美的极点”的表述，但说的是“白菜的白”，是从白菜的“生机”的角度来阐述的，而不是真的说它的外形，排除。C项说白菜的味道，文中没有提及，排除。本题的正确答案为D。

3、政治表达是指公民在行使政治权利的过程中，通过宪法手段和机会来表示自己的政治态度，从而影响政府改革。

根据上述定义，下列不属于政治表达的是（ D ）。

- A. 示威游行
- B. 政治言论
- C. 民众代表为了维护民众的选举权利而上访
- D. 在家里看新闻联播，然后高谈阔论

4、“80后”这个词，最早于2001年出现在网络论坛中，指的是一批活跃于网络论坛的出生于20世纪80年代的诗人。2003年开始，它更多指的是一批被商业运作出名的生于1980年以后的写手。2004年底，随着“80后作家”的批量涌现，这个词逐渐被用来指称整个20世纪80年代出生的年轻人群体。

最适合做这段文字标题的是：

- A. “充满希望”的一代
- B. “80后”的由来
- C. 用新视角理性看待“80后”
- D. “80后”引起社会的广泛关注

【答案】B。解析：这段文字主要讲述了“80后”这个词的由来及演变。第一句从最早的2001年说起，介绍当时这个词的指向。第二句介绍了2003年这个词的演变。第三句进而介绍了从2004年底以后这个词的指向。A项是对“80后”作出的带个人色彩的评价，文中不曾流露，排除。C项“新视角理性看待”也是评论性质的表达，排除。D项说“引起社会关注”，从文段看不出这层信息，排除。本题的正确答案为B。

5、人身关系是与人身不可分离，以人身利益为内容、不直接体现财产利益的社会关系。人身关系包括人格关系和身份关系两类。人格关系是基于人格利益而发生的社会关系；身份关系是以特定的身份利益为内容的社会关系。

根据定义，下列属于身份关系的是（ B ）。

- A. 李某将电视机赠与张某而形成的赠与关系
- B. 王某因收养宫某而形成的父子关系
- C. 赵某因创作而对《雾霜凝美集锦》享有的署名权
- D. 沈某基于朋友义气，无偿借给梁某一万元人民币

[解析] A项直接体现财产利益，是财产关系。C项体现的是人格关系。D项是借用关系，也属于财产关系。故正确答案为B。

6、服务证券是指以一定的服务或文体、艺术欣赏为内容的证券。

根据上述定义，下列不属于服务证券的是（ C ）。

- A. 飞机票
- B. 球票
- C. 粮油票
- D. 电影票

[解析] A、B、D项均属于服务证券，C项属于物品证券，故正确答案为C。

7、指定代理是指代理人根据人民法院或者指定机关的指定而进行的代理。

下列属于指定代理的是 (D)。

- A、甲企业授予采购员乙与丙公司签订电视机买卖合同
- B、合伙人甲、乙、丙依约相互授予代理权，每一个合伙人均有权代理其他合伙人签订或履行合同
- C、甲代为自己 10 岁的儿子向乙提起侵权诉讼
- D、未成年人甲住所地的村民委员会指定乙为甲的民事诉讼代理人

[解析] A 项中的“甲企业”与定义中的“人民法院或指定机关”不符，其应属于委托代理。B 也属于委托代理。C 项中的甲是乙的法定代理人，属于法定代理。故正确答案为 D。

8、平反是对处理错误案件进行纠正“以下哪项最能说明上述定义不严格 B

- A.对平反的客体应该具体分析。平反了，不等于没错误
- B.对原来重罪轻判的案件进行纠正不应该称为平反
- C.对案件是否处理错误，应该有明确的标准
- D.应该说明平反的主体及其权威性

9、0 9 26 65 (C) 217

- A、106 B、118 C、124 D、132

10、5 7 4 9 25 (C)

- A、168 B、216 C、256 D、296

11、(B) 35 63 80 99 143

- A、24 B、15 C、8 D、1

12、3 18 60 147 (A)

- A、297 B、300 C、303 D、307

13、下列句子中标点符号使用完全正确的一项是 (B)

A、许多人以为乐观主义的人不过是“嬉皮笑脸”，“随随便便”，“一切放任”，“得过且过”，“唯唯诺诺”。

B、我们要领会“俯首甘为孺子牛”这句话的深刻意义。

C、看台上，同学们一个劲地喊着：“加油”，“加油”的口号，为运动员鼓劲。

D、一个没有理想的人，不但不知道明天走到哪里？做什么？为什么要这样做？都弄不清楚。

14、下列句子中加点词语使用正确的一项是 (B)

A、看对方的神态，全然没有剑拔弩张、严阵以待的气势、倒有几分闲庭信步、瓜田李下、话桑麻的味道。

B、胡同文化是一种封闭的文化，住在胡同里的居民大都安土重迁……，不大愿意搬家。

C、这伙盗贼真是猖狂，竟然在犯罪现场坐地分赃……，结果被及时赶到的警察全部擒获。

D、有的人说是“反腐倡廉”，做的却是“贪污腐化”，真的令人不可理喻。

15、下列句子中加点词语使用不正确的一项是 (D)。

A、这一套百科全书，内容设涉及个领域，各个学科，真是蔚为大观……，丰富多彩。

B、她有过人的胆量，且有勇有谋，任何情况下都不会畏葸不前……。

C、大家议论了好久，莫衷一是……，想不出好办法。

D、当代诗坛颇不景气，想起唐诗宋词的成就，不禁认人产生今非昔比……的感觉。

16、人们对于蜜蜂的赞美，尤其充满 的情趣。在思想史上，艺术史上，许许多多人都歌颂过蜜蜂。这不仅仅因为蜜蜂能够酿蜜，而且人们也能从蜜蜂酿蜜中得到 。它能够博采，又能提炼，终于，黄澄澄、香喷喷的蜜糖给酿造出来了。它的酿蜜可以说是一种卓越的创造。

填入横线部分最恰当的一项是 (A)。

- A、哲理重要的启示 B、生活 实惠的馈赠
- C、甜蜜滋味的享受 D、奋进 创造的幸福

17、无线上网的计算机也会有天线辐射，因为键盘实质上也是天线。在键盘的每个按键处布满了纵横网格，

本身就形成了天线，而且每个键随时都在被高频电磁扫描，能发射出大量的电磁波。通常，人们只注意将电磁波封堵在机箱内但是却很大程度上忽略了键盘的电磁波外泄。

根据以上论述，无法推出的是（D）

- A、有线上网的计算机存在着天线辐射问题
- B、机箱具有防止机箱内电磁波外泄的功能
- C、人们对电脑电磁辐射的防护存在
- D、长时间在电磁波环境下工作容易导致人体损伤

18、现在越来越多的年轻人没有经过登记就共同生活在一起了，结果由于种种原因，在发生财产等民事纠纷时，不能得到法律上的承认和保护。因此结婚登记有避免两人感情关系破裂后导致的很多无谓纠纷的作用

以下哪一项最能加强上述论点 A

- A、现代婚姻越来越不稳定，离婚率越来越高
- B、并非每一对非婚同居者都会发生民事纠纷
- C、现代年轻人更看重男女之间的感情
- D、有些非婚同居者后来也去领了结婚证

19、音乐欣赏并非仅作为音乐的接受环节而存在，它同时还以反馈的方式给音乐创作和边沿以影响，它的审美判断和审美选择往往能左右作曲家和表演家的审美选择，每一个严肃的音乐家都不能不注意倾听音乐欣赏者的信息反馈，来调整和改进自己的艺术创造。

根据以上材料，可以推断（C）。

- A、音乐欣赏就是音乐欣赏者理解创作者对音乐美感演绎的过程
- B、所有音乐家以及作曲家都很注意音乐欣赏者们的反馈
- C、音乐欣赏者的审美观对于音乐家来说也很重要
- D、音乐创造实际上是集体劳动的过程，而不是某个人单独完成

20.人文关怀是指一种普遍的人类自我关怀，表现为对人格、人的价值、人的命运和尊严的关切，对人的生存状态和社会地位、人的进步需求、生活条件保障的关注，以及对理想人格的肯定和塑造。

根据以上定义，下列属于人文关怀的是：C（信用社好像考不属于还是我记错了。。后面没时间看题很快，我选了B，有答案说D，B也不是，这题头疼）

- A.对民众的博大的爱、深刻的理解和无私的付出
- B.对人生存状况的关注，对人的生命和健康的呵护
- C.对人的精神状态和人性的深切关怀，对人的情感、意志和价值的尊重
- D.在强调国家利益的同时，关心个人的价值和利益及个人的苦难和困境

21.社会责任是公民、企业和各种组织对国家或社会公共利益方面应尽的责任或义务。社会责任就是行为主体对社会负有一定的责任，人是社会的动物，只有在社会中才能体现出人的真正本质。

根据上述定义，下列属于公民社会责任的是：C

- A.宪法法律规定以外的公民义务
- B.公民应尽的非道德责任的责任
- C.爱国守法、明礼诚信、敬业奉献
- D.在工作单位应尽的一些岗位职责

22.公共意识是独立自由的个体所具有的一种整体意识或整体观念。公共意识一方面是个人的主体自由的体现，另一方面是对于一个超越于个体自身以外的共同整体的体现。

根据上述定义，下列属于公共意识的是：B

- A.期望公民必须变得无私并在行为上完全利他
- B.公民顾及私利的同时，追求公共目标和利益
- C.现代社会所张扬的一种精神气质和公共精神
- D.把自己认定为一个与他人联系在一起的集合体

23.团队精神是指团队的成员为了团队的利益和目标,而相互协作、竭尽全力的意愿和作风。高绩效团队强大竞争力的根源,不在于其成员个人能力的卓越,而在于其成员整体“合力”的强大,其中起关键作用的就是团队精神。

根据上述定义,下列属于团队精神的是: B

- A.忠诚、投入、志趣相投、相互吸引
- B.有凝聚力和为团队利益牺牲的意愿
- C.高绩效团队的灵魂和难以模仿的特质
- D.将每个成员“粘”在一起的“胶”

24.城市化是人类生产与生活方式由农村型向城市型转化的历史过程,表现为乡村人口向城市人口转化以及城市不断发展和完善的过程。党的十七届三中全会会议公报指出,到2020年,城乡经济社会发展一体化机制基本建立。

根据上述定义,下列对城市化的理解正确的是: A

- A.大批的农民迁移到城市,由农民变为市民
- B.农民进城数量越多,就说明城市化率越高
- C.农民进城越多,这个地方的社会发展越先进
- D.农民生产方式的工业化、生活方式的城市化

25.有两种电话卡,第一种每分钟话费0.3元,除此之外无其他费用;第二种电话卡每分钟话费0.2元,另有每月固定费用10元(无论拨打与否都要扣)。如果小王每月通话量不低于两小时,则他办理哪种卡比较合算?

B

- A.第一种
- B.第二种
- C.两个卡一样
- D.无法判断

26.某商场以摸奖的方式回馈顾客,箱内有5个乒乓球,其中1个为红色,2个为黄色,2个为白色,每位顾客从中任意摸出一个球,摸到红球奖10元,黄球奖1元,白球无奖励,则一位顾客所获奖励的期望值为: D

- A.10元
- B.1.2
- C.2元
- D.2.4元

27.某单位有3名职工和6名实习生需要被分派到A、B、C三个地区进行锻炼,每个地区分配1名职工和2名实习生,则不同的分派方案有多少种? D

- A.90
- B.180
- C.270
- D.540

28.“石缝间倔强的生命,常使我感动得潸然泪下。”作者为什么会对此潸然泪下?符合文意的一项是(B)。

- A.作者被感动是石缝间野草的瘦叶下生根,岁岁枯荣,生机不可扼制
- B.作者被感动是石缝间生命的倔强、不屈服、生命力的顽强
- C.作者被感动是石缝间蒲公英的坚韧苍老,柔韧强固,生命就是拼搏
- D.作者被感动是石缝间的松柏雄伟苍劲,盘根错节,生命是坚信自己的力量

29.联系上下文,作者认为“生命有权自认为辉煌壮丽”,这句话理解正确的是(C)。

- A.因为“这是一种本能”,“生命的本能是多么尊贵”,一切的适者都是战胜环境的强者
- B.因为“一切的适者都是战胜环境的强者”,“生命有权自认为辉煌壮丽”
- C.因为任何生命都应该坚信自己有无穷的力量,它是任何恶劣的环境都无法从根本上阻挡的
- D.因为“它的根须竟要爬满半壁山崖,似把累累的山石用一根粗粗的缆绳紧紧地缚住”

30.第四段中“生命就是这样被环境规定着,又被环境改变着”具体的正确一项是(A)。

A.被规定着指环境使它们只能生长在石缝间,是指环境对生命成长的限制、约束作用;又被环境改变着指环境使它们成为战胜环境的强者,环境可以从外部来改变和影响生命的发展

B.环境的“规定”是指环境对生命成长的限制、约束或促进作用;“改变”说明环境可以促使种子从自身来改变和影响生命的发展

C.被规定着指环境对生命成长的限制、约束或促进作用;“改变”的只是自己的生长方式,以“瘦叶”藏身自己,以“蔓藤”深埋间隙,以“伤疤”述说自己

D.被规定着指这些种子命运如此,“改变着”指环境使它们成为战胜环境的强者

31.文章结尾说“石缝间顽强的生命，它是具有如此震慑人们心灵的情感力量”。从文中看，这种“力量”表述错误的一项是（C）。

- A. “石缝间的生命”具有在艰苦乃至恶劣的环境中，不失生命的尊严、创造生命奇迹
- B. 战胜险恶环境，顽强拼搏，显示生命顽强，创造辉煌的精神
- C. 作者用三种植物艰难的生存状态来讴歌生命本能--生命这种使自己得以延续的本能创造了奇迹，在不可能存活的地方存活了，在不可能发展的地方发展了
- D. 增加世界活力、给人类带来重要启示，它使我们赖以生存的这个星球变得神奇辉煌

32. 下列说法正确的是（B）。

- A. 在某一交通事故中，人被汽车撞伤而汽车却没有损坏，是因为汽车对人有作用力而人对汽车没有作用力
- B. 乒乓球撞到墙上又被反弹回来，是墙对乒乓球的作用力改变了它的运动方向
- C. 某人用力将球踢向空中，球离开脚的作用后仍可在空中运动，是因为球受到冲力的作用
- D. 某人用力拍球，由于是手主动拍球，因此手拍球的作用力是先产生的，球对手的作用力是后产生的

33. 反映一个国家水资源丰富或贫乏程度的主要指标是（B）。

- A. 地表淡水资源的数量
- B. 多年平均径流总量
- C. 地表水面占陆地面积的比例
- D. 多年平均降水量

34. 在某次税务检查后，四个工商管理人有如下结论：甲：所有个体户都没纳税。

乙：服装个体户陈老板交了税。

丙：个体户并非都没有纳税。

丁：有的个体户没纳税。

如果四个人中只有一人断定属实，那么以下哪项是真的？（D）

- A. 丁断定属实，陈老板未纳税
- B. 丁断定属实，但陈老板交了税
- C. 丙断定属实，陈老板交了税
- D. 丙断定属实，但陈老板没纳税

35. 近十年来，新飞冰箱厂通过不断引进先进设备的技术，使得劳动生产率大为提高。即在单位时间里，较少的工人生产了较多的产品。请问以下哪项如果为真，就一定能支持上述结论？（C）

- . I 和 1997 年相比，2007 年新飞冰箱厂的年利润增加了一倍，工人增加了 10%。
- . II 和 1997 年相比，2007 年新飞冰箱厂的年产量增加了一倍，工人增加了 100 人。
- . III 和 1997 年相比，2007 年新飞冰箱厂的年产量增加了一倍，工人增加了 10%。

A. 只有 I B. 只有 II C. 只有 III D. 只有 I 和 II

36. 四位青年工人分别买了一样家用电器。现在知道：小钟是锻工，钳工买了一台西门子牌洗衣机，车工住在小李的右边，小李住在小钟的右面，小高买了台海尔电冰箱，小王住在电焊工的左面，买海尔电冰箱的青工住在买长虹牌电视机青工的右面。请你分析一下，谁买了德生牌录音机？（D）

A. 小高 B. 小李 C. 小王 D. 小钟

37. 该周沃尔玛商店中涨跌变化率最低的电器为（B）。

- A. 长虹 LT4219B B. HPC PP - 42SC
- C. 伊莱克斯 198 - EA31 D. 美的微波炉 KJ17C - M

38. 该店中原价超过 5000 元的电器有多少种？（D）

A. 5 B. 6 C. 7 D. 8

39. 平均价最低的电器为（A）。

- A. 洗衣机类 B. 冰箱类
- C. 小家电类 D. 厨卫电器类

40. 现价排名前 3 名电器的原价之和高出出现价排名后 6 名电器原价之和的（D）倍。

A. 6.01 B. 16.72 C. 9.41 D. 18.91

41. 根据上表，下列说法正确的是（C）。

- A. 彩电价格的涨跌率高于其他品类电器
- B. 洗衣机的涨跌率均低于小家电的涨跌率
- C. 数码的现价高于空调的原价
- D. 涨跌额越高的电器, 销售量越高

42. 公益性岗位是由政府出资扶持, 社会力量筹集资金, 以安置大龄就业困难群体为主, 符合社会公共利益的管理、服务类岗位。以“4050”人员为主的“北京市文明乘车监督员”群体, 他们在下岗中经历了自我同一性的解构, 产生了自我认同危机与焦虑。然而, 在文明乘车监督员这个公益性岗位中, 他们逐渐地摆脱自我认同危机, 在新的社会角色扮演中获得了新的群体归属、新的自我价值, 在自我意义的追寻中, 重新建构了自我, 获得自我认同和社会认同。

这段话主要强调(D)。

- A. 公益性岗位的定义
- B. 北京文明乘车监督员自我重塑
- C. 公益性岗位从业者的主要心理特征
- D. 公益性岗位有助于从业者的自我认同与重塑

43. 领导干部读书学习也应该有这三种境界: 首先, 要有“望尽天涯路”那样志存高远的追求, 有耐得住“昨夜西风凋碧树”的清冷和“独上高楼”的寂寞, 静下心来通读苦读; 其次, 要勤奋努力, 刻苦钻研, 舍得付出, 百折不挠, 下真功夫、苦功夫、细功夫, 即使是“衣带渐宽”也“终不悔”, “人憔悴”也心甘情愿; 再次, 要坚持独立思考, 学用结合, 学有所悟, 用有所得, 要在学习和实践中“众里寻他千百度”, 最终“蓦然回首”, 在“灯火阑珊处”领悟真谛。

下列表述最能概括上述文字内容的是(D)。

- A. 读书要有明确的目标和坚持的恒心
- B. 读书要和实践相结合
- C. 读书要讲究方法和技巧
- D. 要爱看书、勤读书和善读书

44. 研究源, 是为了流。研究远古, 是为了现实。造物可以过时, 创造的哲理不会过时。只要找到了中华先贤创造中华文明的认识论与方法论, 只要找到了中华先贤提出问题与解答问题的方法, 完全可以在先贤的基础上创造出新的辉煌。换言之, 可以在先贤的基础上解答西方文化不能解答的问题。

这段文字意在强调的是(A)。

- A. 研究先贤智慧, 发展现代文明
- B. 我们可以在先贤的基础上, 创造出新的文化
- C. 中华先贤的文化可以解答西方文化不能解答的问题
- D. 造物可以过时, 创造的哲理不会过时

45. 尽管通胀预期与现实的通胀还不是一回事, 它通过不断积累可以促使通胀发生, 而且通胀预期带来的行为将加剧通胀的压力。如果不加以正确管理、引导和化解的话, 它都可能被积累放大, 形成通胀恐慌, 最终导致通胀“实现”。

根据这段文字, “通胀预期”与“通胀”的关系是(B)。

- A. 通胀预期将最终导致通胀
- B. 通胀预期可能导致通胀
- C. 通胀预期是通胀的前奏
- D. 通胀预期带来的行为将加剧通胀

46. 每个人都希望自己的工作水平和能力能有所长进。但实际上总有一些人, 确实就停留在一个水平上没有任何进步, 甚至退步。安于现状, 今天和昨天没有什么不同, 明天也不会有什么新的打算。这种心态让一些人做什么事情都提不起劲来。能不能长进, 怎样能长进, 需要每一个职场中人认真思考。激情地投入工作与麻木而呆滞地工作, 是完全不同的两个天地。

这段话的主旨是 (B)

- A. 在职场中要充满激情的工作
- B. 态度决定“高度”
- C. 职场中人应对未来有计划
- D. 每个人都应该提高自己工作水平和能力

47. 表扬:恭维 (B)

- A. 肯定:认可
- B. 相信:迷信
- C. 请教:求教
- D. 激动:生气

48. 选择:抉择 (B)

- A. 爱好:嗜好
- B. 决定:决策
- C. 按时:准时
- D. 参加:参与

49. 围湖造田:饮鸩止渴 (B)

- A. 卧薪尝胆:学以致用
- B. 忍辱偷生:削足适履
- C. 兢兢业业:刻苦奋进
- D. 山穷水尽:柳暗花明

50. 剑拔弩张:偃旗息鼓 (A)

- A. 刚愎自用:从善如流
- B. 怨天尤人:唉声叹气
- C. 举国同庆:万人空巷
- D. 风起云涌:审时度势

51. 绳锯木断:水滴石穿 (D)

- A. 暴殄天物:丧尽天良
- B. 眼疾手快:兵强马壮
- C. 积劳成疾:因噎废食
- D. 人浮于事:人满为患

52. $1/8, 1/6, 9/22, 27/40, (D)$

- A. $27/16$
- B. $27/14$
- C. $81/40$
- D. $81/44$

53. $3, 4, 12, 18, 44, (C)$

- A. 44
- B. 56
- C. 78
- D. 79

54. $4, 5, 15, 6, 7, 35, 8, 9, (D)$

- A. 27
- B. 15
- C. 72
- D. 63

55. $1526, 4769, 2154, 5397 (C)$

- A. 2317
- B. 1545
- C. 1469
- D. 5213

56. 有一个电子钟，每走 8 分钟亮一次灯，每到整点响一次铃。中午 12 点整，电子钟响铃又亮灯。下一次既响铃又亮灯是几点钟？(B) A.1 B.2 C.3 D.4

57. 有个班的同学去划船，他们算了一下：如果增加一条船，正好可以坐 8 人，如果减少一条船，正好可以坐 12 人，问这个班共有多少同学？(C) A.44 B.45 C.48 D.50

58. 甲乙两个运输队向地震灾区运送一批救灾物资，甲队每天运送 100 吨，甲队比乙队每天多运 40%，如果甲乙两队同时运送，当甲队运了全部救灾物资的一半时，比乙队多运了 190 吨。这些救灾物资一共多少吨？(D) A.900 吨 B.950 吨 C.1000 吨 D.1330 吨

59. 下列依次填入各句横线处的成语，最正确的一组是 (D)。 (1) 黄老师的教学语言诙谐幽默，妙趣横生，常常逗得大家_____。

(2) 安全检查工作非常重要，要_____，不应麻痹大意，一旦出了事故，后悔也就来不及了。

- A. 破涕为笑，防患未然
- B. 破涕为笑，防微杜渐
- C. 捧腹大笑，防微杜渐
- D. 捧腹大笑，防患未然

60. 下列依次填入横线处的词语，恰当的一组是 (C)。 (1) 桥砖是深褐色，表明它的历史的长久；_____都是，令人叹息于古昔工程的坚美。

(2) 我们下船后，借着新生的晚凉和河上的微风，暑气已渐渐消散；到了此地，_____，身子顿然请了一——习习的清风荏苒在面上，手上，衣上，这便又感到了一缕新凉了。

(3) 可是一般人还忘其所以地要气派，自以为美，几乎不知天多高地多厚。这真是所谓“_____”了。

(4) 但是要老资格的茶客才能这样有分寸；偶尔上一回茶馆的本地人外地人，却总忍不住_____，到了儿

捧着独自走出。

- A. 完好无缺，豁然开朗，不可一世，狼吞虎咽
 B. 完美无缺，如临仙境，自高自大，大吃大嚼
 C. 完好无缺，豁然开朗，夜郎自大，狼吞虎咽
 D. 完美无缺，柳暗花明，妄自尊大，大吃大嚼

61、下列一次填入横线处的词语，恰当的一组是（ D ）。

我几乎说不出秋比冬为什么更好，也许因为那枝头的几片黄叶，或是那篱畔的几朵残花，在那些上边，是比较冬天更显示了生命，不然，是在那些上面，更使我忆起了生命吧，一只黄叶，一片残英，那在联系着过去与将来吧。他们将更是人_____，更使人_____，更使人_____及_____关于生活的事吧。

- A. 凝视，深思，遐想，希冀 B. 凝望，沉思，遐想，期冀
 C. 凝望，深思，怀想，期冀 D. 凝视，沉思，怀想，希冀

62、下列依次填入横线处的词语，恰当的一组是（ A ）。 大乡绅的仆人可以指挥警察区区长，可以_____招摇过市——这都是民国五六年的事，并非前清君主专制时代。自己当时_____，看了一肚子气，可是时_____，也只好让那口气憋着罢了。

- A. 大模大样，血气方刚，人微言轻 B. 威风凛凛，血气方刚，人穷志短
 C. 像模像样，年轻气盛，人微言轻 D. 昂首阔步，年轻气盛，人穷志短

63--B,,64--C,,65--B

66、下列一次填入横线出的关联词，恰当的一组是（ D ）。

我们从心理学研究中心认识到，人的思维_____决定于外界客体的作用，_____外界客体并不直接决定思维，_____通过大脑对感性材料进行“去粗取精、去伪存真、由此及彼、由表及里”的加工，间接地决定着思维。

- A. 虽然，然而，而是 B. 即使，但是，如果
 C. 由于，然而，即使 D. 虽然，但是，而是

67、汽车牌照一般有固定格式。如：沪 A12345。沪代表一个省或自治区直辖市的简称，A 代表 26 个字母中的其中一个。12345 代表 10 个数字中的 5 个。问：加入一个省或自治区或直辖市只能用 1 个简称。按上述构成，可以形成___D___个不同的牌照。

- A. 24, 373, 440 B. 25, 159, 680 B. 80, 600, 000 D. 83, 200, 000

68、1898 年 4 月 1 日，星期五，分别把三个钟调整到相同的时间：12 点。第二天中午发现 A 钟时间完全准确，B 钟正好快了 1 分钟，C 钟正好慢了 1 分钟。现在假设三个钟都没有被调，它们保持着各自的速度继续走而且没有停。那么到___B___，三只时钟的时针分针会再次都指向 12 点。 A. 1900 年 3 月 20 日正午 12 点
 B. 1900 年 3 月 21 日正午 12 点

- C. 1900 年 3 月 22 日正午 12 点 D. 1900 年 3 月 23 日正午 12 点

69--C,,70--D

71、伦敦经济学院教授理查德·莱亚德：“我们的生活存在悖论。多数人希望收入越来越高，并为此不懈努力。但是尽管西方社会越来越富足，人们却没有感到越来越幸福。”经济增长并不一定让人们更幸福，大众追求物质财富往好处说是徒劳的，可能性更大的结果是让人更加不幸福。根据理查德·莱亚德的观点，下列说法不正确的是___D___。

- A. 幸福和人们的收入没有关系 B. 收入越高的人就越不幸福
 C. 要幸福的人就不应该有高收入 D. 幸福不只是通过收入来衡量

72、假设某国政府开始对出售的每一罐食用油征税两分钱，然而税务记录显示，尽管人口数量保持稳定且税法执行有力，食用油的税收在税法生效的头两年中却呈现下降趋势。

下列各项中，如果___B___正确，最有助于解释食用油税收额下降。

- A. 很少家庭在加税后开始生产他们自己的食用油
 B. 商人在税法实施后开始用比以前更大的罐子出售食用油

- C. 在食用油税实行后的两年, 政府开始在许多其他商品上征税
D. 食用油罐传统上被用作结婚礼物, 税法实施后, 用食用油做礼物增多了

73. 人应对自己的正常行为负责, 这种负责甚至包括因行为触犯法律而受制裁。但是, 人不应该对自己不可控制的行为负责。

以下能从上述断定中推出的是 D。

- ①人的有些正常行为会导致触犯法律
②人对自己的正常行为有控制力
③不可控制的行为不可能触犯法律

A. 只有① B. 只有② C. 只有③ D. 只有①和②

74. 三位采购员定期去某商店, 甲每隔 9 天去一次, 乙每隔 11 天去一次, 丙每隔 7 天去一次, 三人星期二第一次在商店相会。

请问他们下次相会是星期几? (D)

A. 星期二 B. 星期四 C. 星期一 D. 星期三

75. 近年来, 随着现代化工农业生产的迅猛发展, 沿海地区人口的增多, 大量工农业废水和生活污水排入海洋, 赤潮现象在我国沿海地区频频发生, 引起了相关部门的高度重视。近海海面形成赤潮的主要原因是 D。

A. 水生动物数量减少 B. 海水温度过低 C. 海水盐度过低 D. 海水富营养化

76. 坐车系安全带, 看似是一件小事, 一种习惯, 却能反映出一个人的意识和修养。俗话说, 针眼大的孔, 能透过斗大的风。自觉遵纪守法, 从一点一滴做起。只要从自己做起, 并且养成一种习惯, 我们的社会就会向着更加文明的时代进发。

对划横线的文字理解正确的是 (C)

- A. 就是再小的缝隙, 风也能穿过 B. 风是自然存在的, 它无所不至
C. 良好的生活习惯需要从点滴做起 D. 从生活习惯上可以看出一个人品质

77. 美国国家海洋和大气层管理局海洋数据中心的科学家对 20 世纪 50 年代至 90 年代间在世界各地进行的 510 万次海洋测量分析后指出, 全球变暖时, 大多数热量被海洋吸收, 在过去 40 年间, 海表下 300 米内海水温度平均升高了 0.31 摄氏度, 3000 米内水温平均升高 0.06 摄氏度。

下面对短文提供的信息所做的概括, 正确的一项是 (D)

- A. 美国科学家对海洋做了长期大量的测量分析工作
B. 美国科学家通过长期测量分析发现地球正在变暖
C. 美国科学家指出全球变暖时热量大部分被海洋吸收
D. 美国科学家以大量数据证明海水温度在不断升高

78. 上海零点市场调查公司将上海、北京、广州三地家庭的子女教育与养成费用支出情况做了一个比较, 发现三地家庭为子女教育支付给学校的费用水平, 以北京最低; 而在其他教育支出方面, 以上海家庭的支出水平显著较低; 总体水平而论, 上海孩子所获得的零花钱和所需家长承担的生活费用也低于京穗。

通过这段文字我们可以知道, 广州家庭 (B)

- A. 给孩子的零花钱少于北京
B. 为子女教育支出总体水平高于上海
C. 在其他教育方面的支出水平介于北京、上海之间
D. 为子女教育支付给学校的费用水平介于北京、上海之间

79. 环境文化从广义上讲, 既包括物质成果, 又包括精神的成果; 从狭义上讲, 则只包括精神的成果, 它主要指那些在环境保护问题上所取得的, 民族的, 国家的, 甚至是整个人类的广泛共识, 以及含有这些“共识”内容的多种文化艺术的表现形式。

文段中的“它”字指代的应是 (C)

- A. 环境文化 B. 广义环境文化
C. 狭义环境文化 D. 精神成果和物质成果

80. 森林与水血脉相依, 森林作为陆地生态系统的主体和自然界功能最完善的资源库, 具有调节气候、涵养水源、保持水土、防风固沙、改良土壤、减少污染等多种功能, 对保护人类生态环境起着决定性的和不可替代的作用。据专家研究, 森林对降雨有着重新分配的作用, 25%的降雨量可为植被蓄存吸收。一般认为, 5万亩的林木就相当于一座 100 万立方米的水库。

这段话主要谈论的是 (A)

- A. 保护森林的重要性 B. 保护水源的重要性
C. 人类生存的生态环境 D. 水与森林的依存关系

81. 根据《中华人民共和国劳动法》的规定, 关于用人单位与劳动者之间劳动争议的解决, 以下说法正确的是 (B)

- A. 当事人向本单位劳动争议调解委员会申请调解, 是解决争议的必经程序
B. 如果一方当事人不履行生效的劳动仲裁裁决, 另一方当事人可以申请人民法院强制执行
C. 当事人可以直接向人民法院提起诉讼
D. 劳动争议仲裁委员会具有劳动争议的最终裁决权, 仲裁裁决一经作出立即生效

82. 将植物的种子放到塑料袋里保存, 结果是 (B)

- A. 有利于种子萌发 B. 有利于种子长期保存
C. 对种子保存和萌发有害 D. 刺激种子的生长活力

83. 我们把煤桶提到四层楼时, 使煤增加了约 80 公斤/米的势能, 可是, 煤在炉子里烧尽后, 这势能跑到哪里去了? (A)

- A. 留在了燃烧产物里了 B. 提高了燃烧的总热能
C. 被我们人体消耗掉了 D. 煤的总能量根本就没增加

84. 我们经常说“六畜兴旺、五谷丰登”, “六畜”是指猪、牛、马、羊、狗、鸡、六种, 其中人工驯化最早的是 (C)

- A. 猪 B. 牛 C. 狗 D. 鸡

85. 观察发现, 家养的鸡有时会啄食一些小石子。这种现象的原因可能是 (B)

- A. 家鸡只能分辨黑白两色, 啄食小石子是因为分辨不清食物和石子
B. 家鸡没有牙齿, 需要小石子磨碎食物
C. 家鸡食物中缺乏某些微量元素, 家鸡啄食石子是出于生理需要的本能
D. 家鸡具有消化石子的生理功能, 在食物不足情况下, 啄食石子以充饥

86. 在 20 世纪 30 年代资本主义经济危机爆发的背景下, 西方经济学发生了一次新的国家干预主义, 其中占主导地位的是 (D)。

- A. 边际效用学派革命 B. 瑞典学派革命
C. 萨缪尔森革命 D. 凯恩斯革命

87. 以下判断正确的是 (C)。

- A. 凡是有使用价值的东西都具有价值
B. 凡是有价格的东西都必然具有价值
C. 凡是有价值的东西都必须具有使用价值
D. 凡是商品价格的变化都反映该商品价值的变化

88. 一居民楼内电线的保险丝只能允许同时使用 6 台空调。现有 8 户人家各安装了一台空调。问在一天(24 小时)内, 平均每户(台)最多可使用空调多少小时? (B)

- A. 16 B. 18 C. 20 D. 22

89. 大学 4 年级某班共有 50 名同学, 其中奥运会志愿者 10 人, 全运会志愿者 17 人, 30 人两种志愿者都不是, 则班内是全运会志愿者而非奥运会志愿者的同学是多少? (C)

- A 3 B 9 C 10 D 17

90. 2007 年广东省产业转移工业园实现工业总产值为 (A) 亿元。

A . 64.8 B . 62.5 C . 60.7 D . 57.6

91. 截至 2008 年底,广东省产业转移工业园已动工建设项目的个数占入围项目总数的比重以及已投资占总投资额的比重分别是 (A)。

A . 62.8%, 46.9% B . 62.8%,52.7% C . 60.9%,46.9% D . 60.9%,52.7%

92. 根据材料,以下判断正确的是 (D)。

A . 2003 年至 2008 年间,广东珠三角以外地区规模以上陶瓷企业的工业产值占全省的比重上升了 12 个百分点。

B . 2003 年至 2008 年间,潮汕规模以上的陶瓷企业的工业产值下降了 13.7%的百分点。

C . 2003 年至 2008 年间,清远皮鞋企业工业产值占全国比重增幅远大于该市陶瓷企业。

D . 2003 年至 2008 年间,清远规模以上皮鞋企业的工业产值大幅度的上升

93. 根据资料,下列各项正确的是 (D)。

A . 截至 2009 年 4 月,珠三角各市都建有不止一个产业转移工业园

B . 截至 2008 年底,广东省 29 个产业转移园总投资 111.38 亿元

C . 产业转移工业园承接的都是劳动密集型、附加值相对较低的行业

D . 2008 年广东省产业转移工业园区吸纳的劳动力多为本地人

94. 根据资料,下列各项无法确定的是 (A)

A . 2008 年,潮州陶瓷企业工业产值大于该市皮鞋企业

B . 2008 年,广东省产业转移工业园区吸纳的外地劳动力约为 6.46 万人

C . 广东 14 个欠发达地市都有产业转移工业园

D . 2008 年广州规模以上皮鞋企业的工业产值比清远同类企业的工业产值高

4.5 2011 年 4 月 23 日揭西、惠来农信笔试 96 道题目

2011 惠州农信考试题目

数字推理 1 . 0 , 3 , 8 , 15 , () , 35

A . 12 B . 24 C . 26 D . 30

2 . 121 , 729 , 2401 , 3125 , 729 , ()

A . 100 B . 1 C . 0.5 D . 125

3 . 22 , 44 , 86 , () , 3210 , 6412

A . 108 B . 168 C . 78 D . 1118

4 . $2/5, 3/7, 4/10, 6/14, 8/20, 12/28, ()$ (09 江西)

A.224/56 B.14/32 C.20/48 D.16/40

5 . 168 183 195 210 ()

A . 213 B . 222 C . 223 D . 225

6 . 0 , 1 , 1 , 3 , 5 (11)

7 . 3 , 9 , 6 , 9 , 9 , 27 , () , 27

A . 15 B.18 C.24 D.30

8 . 2 , 12 , 6 , 30 , 25 , 100 , ()

A . 96 B.86 C.75 D.50

9 . 4 , 23 , 68 , 101 , ()

A.128 B.119 C.74.75 D.70.25

10 . 323 , 107 , 35 , 11 , 3 , ()

A.-5 B. $1/3$ C.1 D.2

数学运算 11 . 一道多项选择题有 A、B、C、D、E 五个备选项,要求从中选出 2 个或 2 个以上的选项作为唯

一正确的选项。如果全凭猜测，猜对这道题的概率是（

）。

A . 1 / 15 B . 1/21 C . 1/26 D . 1/31

12 . 地上放着一个每一面上都有一个数的六面体箱子，对面两个数的和均为 27.甲能看到顶面和两个侧面，这三个面上的数字之和是 35 ;乙能看到顶面和另外两个侧面，且这三个面上的数字和为 47.箱子贴地一面的数字是（

）。

A . 14 B . 13 C . 12 D . 11

13 . 市场上买 2 斤榴莲的价钱可以买 6 斤苹果，买 6 斤橙子的价钱可以买 3 斤榴莲。买苹果、橙子、菠萝各 1 斤的价钱可以买 1 斤榴莲。买 1 斤榴莲的价钱可以买菠萝（

）。

A . 2 斤 B . 3 斤 C . 5 斤 D . 6 斤

14 . 地铁检修车 沿地铁线路匀速前进，每 6 分钟有一列地铁从后面追上，每 2 分钟有一列地铁迎面开来。假设两个方向的发车间隔和列车速度相同，则发车间隔是（

）。

A . 2 分钟 B . 3 分钟
C . 4 分钟 D . 5 分钟

15、一个长方体模型，所有棱长之和为 72，长宽高的比是 4 : 3 : 2，则体积是多少？（

）

A.72 B.192 C.128 D.96

16.一个四边形广场，它的四边长分别是 60 米、72 米、84 米和 96 米，现在要在四边上植树，四角需种树，而且每两棵树的间隔相等，那么至少要种多少棵树？

A . 22 B . 25 C . 26 D . 30

17.有 5 个数的算术平均数为 25，去掉其中一个数后，算术平均数为 31，试问去掉的那个数是多少？（）

（ 07 黑龙江）

A.4 B.3 C.1 D.2

18 有银铜合金 10 公斤，加入铜后，其中含银 2 份，含铜 3 份。如加入的铜增加 1 倍，那么银占 3 份，铜占 7 份。试问初次加入的铜是多少公斤？（）

（ 07 黑龙江）

A.3 B.4 C.5 D.6

19.甲单位义务植树一公里，乙单位紧靠甲单位又植树一公里，如果按 10 米植一棵树的话，两单位共植树多少棵？（）

（ 07 黑龙江）

A.199 B.200 C.201 D.202

20 . 甲、乙二人同时间地绕 400 米的循环环行跑道同向而行，甲每秒跑 8 米，乙每秒跑 9 米，多少秒后甲，乙第 3 次相遇？C 个人觉得好象是选 B，因为刚出发的时候不是见过一次了吗

A . 400 B . 800 C . 1200 D . 1600

言语理解与表达

21、如果说，听懂话语是听话能力的（），那么，理解话语就是听话能力的（）。

A.根本
中心
B.基础
核心

- C.根本
- 核心
- D.基础
- 中心

22、书籍是我们的良师益友，困惑时它给你（ ），悲哀时它给你慰藉，得意时它给你（ ），低落时它给你力量。

- A.启发
- 指引
- B.鼓舞
- 清醒
- C.启发
- 清醒
- D.鼓舞
- 指引

23、古人云：“凡事预则立，不预则废。”有了计划，才能够胸中有（ ），行动有目标，工作有程序；才能够增强自觉性，减少（ ）性，调动积极性。

- A.大局
- 盲目
- B.全局
- 消极
- C.大局
- 消极
- D.全局
- 盲目

24、学生的求知欲（问题意识）和表现欲（参与意识）、求知的欢乐和实现愿望是推进课堂教学发展的永恒的内动力。没有认识的（ ），实质上就没有（ ）。

- A.需要
- 教学
- B.欲望
- 教育
- C.需要
- 教育
- D.欲望
- 教学

25、劝说朋友，话不必说尽，只要其心领神会，便当止住，否则就是（ ）；做文章，句子必要太显，诡文而橘谏，寓言以讽为喻，点景以生情，意味更见（ ）。

- A.啰嗦
- 深刻
- B.啰嗦
- 深长
- C.肤浅
- 深长
- D.肤浅
- 深刻

26. 软件在长期运行和使用中没有磨损、老化、用旧等问题。任何机械、电子设备在运行和使用中，其失效率大都遵循 U 型曲线(即所谓“浴缸曲线”)。那是因为刚一投入使用时各部件尚未灵活运转，常常容易出问题。经一段运行，便可以稳定下来。而当设备已经历相当时期的运转，便会出现磨损、老化等问题，会使失效率突然提高。这意味着已经到达寿命的终点，即将报废了。

下列陈述，不符合文意的是()。

- A. 软件在运行和使用中不遵循 U 型曲线(即所谓“浴缸曲线”)
- B. 任何机械、电子设备刚一投入使用时各部件尚未灵活运转，但是越用越好用
- C. 软件和机械、电子设备在运行和使用中的表现有很大的不同
- D. 软件不像机械、电子设备那样运行一段时间便可以稳定下来

27. 细菌虽然小得肉眼看不见，但它们在分解枯枝败叶的过程中确实起了关键性的作用。它们能将吸收二氧化碳和其他养分而长成的树干与枝叶，再分解成二氧化碳释放到大气中。若没有细菌的存在，那么地球上的二氧化碳只能维持植物利用 40 年，因为碳素将被锁定在植物体内而不能参与到物质循环中去。由于细菌的这种作用，维持了整片森林甚至整个地球的盎然的绿意。

下面对文段中“关键性的作用”解说不正确的一项是()。

- A. 细菌在分解树干与枝叶的过程中将它吸收的二氧化碳又释放到大气中去
- B. 细菌在分解枯枝败叶的过程中释放了二氧化碳，维持了地球上的物质循环
- C. 细菌把有可能被锁定在植物体内的碳素分解出来并释放到大气中去
- D. 如果没有细菌作分解枯枝败叶的工作，地球将无法维持盎然的绿意

28. 社会上的各种传言和议论，有的是无中生有，有的是空穴来风。我们要善于思索和分辨。

“空穴来风”的意思是()。

- A. 有洞穴没有风进来，比喻无原由的事
- B. 有洞穴就有风进来，比喻事情不是完全没有原由的
- C. 好像洞穴中的风一样飘忽不定，一会儿这样一会儿那样
- D. 好像洞穴中的一股风，它是朝着某个方向吹去的

29. 与政府部门相对应的是非政府部门。从理论上讲，政府部门与非政府部门的法律地位、各自所担负的职能性质以及主要负责人的任免程序都是不同的。但是在实际生活中，人们往往忽视或淡化二者的区别。特别是有的地方政府机构设置不完全是从政府职能管理的客观需要出发，科学、合理地确定、设置政府部门；有的在机构与职能没有任何变化的情况下，昨天列为政府部门，今天却变成了非政府部门，以致政府部门的确定带有较大的随意性。

(07 黑龙江)

上面一段话主要支持的观点是()。

- A. 应当严格区分政府部门与非政府部门职能和作用
- B. 应科学地界定与设置地方政府部门
- C. 政府部门的设定要有相对稳定性
- D. 政府部门的设置要从政府职能管理的客观需要出发

30. 同样的一些话，出自不同人的口，有时会产生截然不同的效果。在大学课堂上，同一句话，有的教师讲出会赢得一片掌声，有的教师讲出则会招致一片嘘声。原因主要在于，前者已经用自己的行为为自己赢得了讲话的资格，而后者却没有。可见，重要的往往不是有人讲了什么话，而是这些话是由什么人讲的。(07 黑龙江)

这段话的主旨在于()。(有争议 A/C/D)

- A. 否定过度的名人效应
- B. 批评群众的盲从心理
- C. 抨击言行不一的虚伪作风
- D. 抨击为名利而钻营的现象

(08 辽宁)

31. 乡村规划和建设,要突出乡村特色、地域特色和民族特色,尊重各地的传统习俗和风土人情,不能把典型的地域特征搞没了,把鲜明的民族特色改掉了,把优秀的文化传统弄丢了。对本句话最恰当的概括是:

- A. 乡村规划和建设要突出特色
- B. 乡村规划和建设要典型
- C. 乡村规划和建设要保留优秀传统
- D. 乡村规划和建设要符合国情

32. 在目前义务教育投入体制下,县级财政勉强能负担起教师工资,中央和省财政能补贴部分教师工资和学校建设资金,但留下的缺口全部都交给学校自己解决。一些农村中小学校长反映:义务教育现在已经成了“学校的义务”。义务教育现在已经成了“学校的义务”的含义是:(有争议 A/D)

- A. 学校承担义务教育
- B. 义务教育是学校的责任
- C. 学校的义务是负责义务教育
- D. 学校只尽义务而缺少外部投资

33. 他们认为不应该纠缠于中日间的陈年旧账,要眼望中日友好的巨大利益,他们中一些“杰出的”代表还根据欧洲经济共同体的模式提出了一个中日关系新思维理论,认为如果早在 20 世纪就建立日本人设计的“大东亚共荣圈”将会给亚洲人民带来巨大福祉。作者对“他们”的态度是:

- A. 否定 B. 肯定 C. 未置可否 D. 有肯定有否定

34. 在他们过度理性的影响下,一些被他们的过度理性蒙蔽的中国人开始无视中国的抗日战争史而向“中国愤青派”爱国青年质问诸如,“你们为什么要反日?”这样完全丧失民族情感的弱智问题。

“中国愤青派”的爱国青年在作者心目中是:有争议(C/D)

- A. 愤青中的爱国青年
- B. 藐视愤青的爱国青年
- C. 普通的爱国青年
- D. 情绪激动的爱国青年

35. 1972年《中美上海公报》有关台湾的内容初稿中,美国方面表明:“认识到中华人民共和国和台湾政府都认为只有一个中国,台湾是中国的一部分,美国政府对此立场不提出异议。”我方对此提出了异议。

我方为什么对初稿中美声明提出异议?正确的一项是:

- A. “中华人民共和国和台湾政府都认为”一语中两者并列,实际上是“一中一台”的意思
- B. “台湾是中国的一部分”与“只有一个中国”矛盾
- C. “这一立场”指代“台湾是中国的一部分”,不正确
- D. 应该把“台湾政府”四个字删去

(08 安徽)

36. 下面缺少宾语的一句是:()

- A □ 该机飞行速度为 800 公里,航程可达 3000 公里
- B □ 后卫助攻到前场,在前锋的策应下射门
- C □ 我们必须正视竞争对手大幅降价
- D □ 不久,爱因斯坦的相对论在天文学领域里得到了应用

37. 下面有多余成分的一句是:()

- A □ 如何才能先富起来呢关键在于知识起决定性作用
- B □ 在追求共同富裕的过程中,允许一部分人先富起来,这是切合实际的
- C □ 贫穷不是社会主义,共同富裕才是社会三义
- D □ 在知识经济时代,没有知识,光靠勤劳就一定致富吗

38. 下列有歧义的句子是:()

- A □ 群众有意见是正常,没意见倒是不正常的了

- B □ 那时他已经戒烟，如果再没了酒，生活就没味道了
 C □ 整容有一定的风险，比如感染、瘀血、不完全对称等
 D.小王和小李这两个人，我对小王比较了解，小李就不大了解

39.下列有语病的一句是：()

- A □ 创业是一个同竞争对手较量的过程，更是一个同自己较量的过程
 B.创业既是一个同竞争对手较量的过程，也是一个同自己较量的过程
 C.创业是一个同竞争对手较量的过程，也即是一个同自己较量的过程
 D.创业不仅是一个同竞争对手较量的过程，同时也是一个同自己较量的过程

40.下列有语病的一句是：()

- A □ 歙砚是安徽知名的文房四宝，珍藏馈赠都很有价值
 B □ 校庆期间，学校将举行多种形式的纪念活动
 C □ 小张的作品在展会上受到专家的关注和好评
 D □ 以友情助功业则功业成，为功业找友情则友情亡

(09 四川下半年)

41.国家新闻出版总署署长柳斌杰一次在谈到版权保护问题时说：“中国政府大力推进软件正版化工程。国家领导人亲自到微软去采购正版软件，政府采购一次就是几十亿美元...正版化过程都是政府埋单。所以，我觉得在这种情况下，微软公司应该和中国很好地合作，来解决技术进步中出现的问题，而不应该用这种损害用户利益的措施来保护知识产权。否则，技术垄断只能适得其反。”

通过柳斌杰的这段话可以看出其真实态度是：

- A.打击盗版，提倡正版软件，保护知识产权
 B.注重政府形象，重视并看好与微软公司的合作
 C.对微软公司的技术垄断行为提出委婉批评
 D.保护用户利益比保护知识产权更重要

42.美国科学家本周宣称，到 2100 年，“温室效应”引发的地球升温造成气候发生巨大的改变。根据美国政府环保署发布的一份报告，地球大气层的温度正在不断上升，到本世纪中叶，全球温度会上升 2°C，而到 2100 年时会上升 5°C。环保署声称，“全球发生温度激增的时间可能比我们大多数人认为的要早”。

从这段话可以推知：

- A.美国科学家已经发现地球的“温室效应”
 B.人们已经普遍接受了地球“温室”理论
 C.地球上的温度肯定会发生巨大的改变
 D.我们大多数人低估了地球升温的速度

43.现代经济以金融为核心，信贷一定程度上就是“信心”的代名词。货币信贷快速增长，有利于打掉通缩预期，提振市场信心，防止陷入通货紧缩与经济下行相互加强的恶性循环。目前，一些项目虽有政府信用为依托，但银行对地方政府未来的可支配财力、隐性负债等往往难以获得及时、全面、准确地信息，一旦地方财政出现困难，无疑将影响银行的信贷资产质量。

从这段话我们可以了解，货币信贷要注重：

- A.适度增长 B.优化结构 C.防范风险 D.防止通胀

44.2009 年 6 月 7 日，上海普通高校统一招生考试第一天，上午 10 时 59 分，有网友在某论坛上发帖，题为《高考作文题出来了：金融风暴中的我》。新浪、网易、搜狐等网站均被误导，发布消息“2009 年上海高考作文题目：金融风暴中的我”。当天下午，上海电视媒体也在新闻节目中作了误报。后经证实，今年高考上海卷语文考试的作文是一道关于“郑板桥的书法”的材料题。

从这段话我们可以了解，造成上海高考报道失实的首要原因是：

- A.网络监管不到位 B.权威信息不透明
 C.新闻媒体的竞争 D.记者素养的缺失

45.成都草堂小学和水立方、国家大剧院等同获中国建筑学会建筑创作奖。从报道中的图片看,该小学的确外表美观,造型新颖。设计者称,校舍以“阳光下的水滴”为设计构思,充分表达了在我国素质教育的原则下,尊重个性发展,尊重少年儿童人格特征的理念。至于评委会是否这么认为,公众不得而知,但很显然的是,该校舍之所以能获得建筑最高奖,最主要的原因,恐怕还在于第二个理由:该校舍在“5·12”地震中未有丝毫损伤。

对这段话的理解,错误的一项是:

- A.缺乏人性的建筑是丑陋甚至邪恶的
- B.生命关怀是一种令人尊敬的建筑创意
- C.只有传达生命、灵魂和美的才是建筑
- D.只有在保证安全的基础上建筑才有意义

(09 吉林)

46.近年来,由于就业压力的不断增大和公务员优厚的待遇,报考公务员已经成为多数大学生就业的第一选择,而公务员招考门槛也水涨船高,报考条件中的高学历要求并不鲜见。在高学历日渐成为公务员考试“敲门砖”的今天,广东省却反其道行之,决定2009年广东省公务员考试在一些经济发展水平较低的地区,符合条件的高中生也可报考。广东省此举可谓突破“常理”。公务员招考是否应该追求高学历,下列理解正确的是()。

- A.公务员待遇好,工作稳定,用人的要求应该高
- B.提高门槛可以为“国考”降温,广州的做法不科学
- C.建设高素质公务员队伍不是不应当使用高学历人才,而是要人尽其才
- D.高学历高能力是用人单位提高要求的原因

阅读下文,完成47—50题:

过去一年,政府自身改革和建设取得了新的成绩,但与人民的期待仍有不小差距。政府职能转变还不到位,行政效率有待提高,形式主义、官僚主义比较突出,腐败现象在一些地方、部门和领域比较严重。这些问题必须下大力气解决。要紧紧围绕保增长、保民生、保稳定这个大局,加强政府自身建设。

坚持依法行政。规范行政行为,做到合法行政、合理行政、程序正当、高效便民、诚实守信、权责统一。深入贯彻《行政许可法》,继续推进行政审批制度改革,减少行政许可和审批事项,特别要减少投资审批、项目核准,落实企业的投资主体地位。甲,组织调动各种社会资源,促进经济增长,通过全面正确履行政府职能,创造良好发展环境,增强企业投资的信心,增强社会消费的信心,增强人民群众对国家发展的信心。

实行科学民主决策,各项决策都要做到程序()、过程()、结果()。政府重大决策的形成和执行都要加强调查研究,做到乙,尊重客观规律,提高决策的预见性、科学性和有效性。要推进政务公开,增加透明度,保障人民群众的知情权、参与权、表达权、监督权,让人民群众知道政府在想什么、做什么,赢得人民群众的充分理解、广泛支持和积极参与。今年政府投资力度大、新上项目多,要确保监管到位,绝不能搞劳民伤财的“形象工程”和脱离实际的“政绩工程”,绝不允许利用扩大公共投资为单位和个人谋取私利。各级政府都要自觉接受人大监督和政协民主监督,强化监察、审计等专门监督,高度重视人民群众监督和新闻舆论监督,做到行政权力运行到哪里,监督就落实到哪里,财政资金运用到哪里,审计就跟进到哪里。

切实转变工作作风。各级政府要坚定地贯彻中央的决策部署,紧密结合实际,创造性地开展工作,使中央的各项政策落到实处,收到实效。领导干部要深入调查研究,及时发现问题,解决问题;丙。政府工作人员要始终保持昂扬向上、奋发有为的精神状态,和广大人民群众一道知难而进,开拓进取,艰苦奋斗,共克时艰。

加强廉政建设和反腐败工作。以规范制度和制约权力为核心,针对腐败现象易发多发的领域和环节,从源头上防治腐败。坚决查处腐败案件,依法惩处腐败分子。我们一定要勤勉尽责,以实际行动和工作业绩、建设丁的政府,让人民放心,让人民满意。

47.依次填入第三段括号中的词语,符合语境、搭配合理的一项是()。

- A.民主公开科学公正依法规范
- B.依法规范民主公开科学公正
- C.依法规范科学公正民主公开

D.科学公正依法规范民主公开

48.将下面 A、B、C、D 选项依次还原至原文甲、乙、丙、丁处，语句顺序合理的一项是（ ）。

- A.促进公平竞争，消除地区封锁，打破行业垄断
- B.察民情、聚民智、听民意
- C.密切联系群众，倾听群众呼声，关心群众疾苦，为群众排忧解难
- D.务实、廉洁、为民、高效

49.下面的理解不符合原文的一项是（ ）。

A.与人民的期待相比，过去的一年，政府形式主义、官僚主义和腐败现象等问题还在一定程度上、一定范围内存在

- B.政府自身建设要围绕经济又好又快增长、人民安居乐业、社会和谐稳定这个大局
- C.推进行政审批制度改革，就是要减少投资审批、项目核准，落实企业的投资主体地位
- D.在对待“形象工程”、“政绩工程”和公共投资的问题上，中央是持坚决反对和严厉打击的态度的

50.依据原文，推断或评析不恰当的一项是（ ）。

A.“行政权力运行到哪里，监督就落实到哪里，财政资金运用到哪里，审计就跟进到哪里”强调了外部监督的重要性，结合自觉接受监督和个人反省，就能实现民主决策

- B.“切实转变工作作风”必须要以民为本，使中央的各项政策落到实处，收到实效
- C.作为政府工作报告，本文具有言简意赅、提纲挈领的特点，突出了纲领性文件的方向性和指导性
- D.防治腐败的源头在于规范制度和制约权力

逻辑判断

51.某领导在一次工作会议上说：“我们首先要有‘亲民’意识。有了‘亲民’意识，我们就能站在老百姓的角度来考虑问题，就能负责地为老百姓解决实际问题。如果我们及时帮助群众解决困难，那么干群关系就拉近了。”

从领导的这句话，我们可以推出：

- A.如果有“亲民”意识，那么干群关系就拉近了。其结果必然是，我们能及时帮助群众解决困难
- B.如果有“亲民”意识，那么干群关系就拉近了。但是，其前提是，我们能及时帮助群众解决困难
- C.只有具备“亲民”意识，我们才能站在老百姓的角度来考虑问题，才能负责地为百姓解决实际问题。

其结果必然是，我们密切了干群关系

D.如果我们能负责地为老百姓解决实际问题，我们就具备“亲民”意识。但是，其前提是，我们必须重视干群关系

52.如果阿根廷参加联盟，则巴西和智利将抵制联盟。如果巴西和智利有一国抵制联盟，那么联盟就会名存实亡。而联盟没有名存实亡。由此可见：

- A.巴西没有参加联盟
- B.巴西参加联盟
- C.智利或巴西至少有一国没有参加联盟
- D.阿根廷没有参加联盟

53.第一个事实：电视广告的效果越来越差，一项跟踪调查显示，在电视广告所推出的各种商品中，观众能够记住其品牌名称的商品的百分比逐年降低。

第二个事实：在一段连续插播的电视广告中，观众印象较深的是第一个和最后一个，而中间播出的广告留给观众的印象，一般地说要浅得多。

以下哪项如果为真，可以使第二个事实成为对第一个事实的一个合理解释？

- A.近年来，被允许在电视节目中连续插播广告的平均时间逐渐缩短
- B.近年来，人们花在看电视上的平均时间逐渐缩短
- C.近年来，一段连续播出的电视广告所占用的平均时间逐渐增加
- D.近年来，一段连续播出的电视广告中所出现的广告的平均数量逐渐增加

(09 江西)

54. 在一次机关作风检查中,当场发现有四人上班期间在办公室打牌。单独进行身份询问时,戴眼镜的说:“我们都不是该单位的。”年轻的说:“至少有一人是该单位的。”黑脸的说:“我什么都不知道。”穿皮夹克的说:“至少有一人不是该单位的。”经核实,四人中只有一人讲了真话。由此可见:

- A. 戴眼镜和穿皮夹克的不是该单位的
- B. 黑脸的是该单位的,但年轻的不是该单位的
- C. 年轻的不是该单位的,而戴眼镜的是该单位的
- D. 年轻的和穿皮夹克的都是该单位的

55. 一则公益广告劝告人们,酒后不要开车,直到你感到能安全驾驶的时候才开。然而,在医院进行的一项研究中,酒后立即被询问的对象往往低估他们恢复驾驶能力所需要的时间。这个结果表明,在驾驶前饮酒的人很难遵循这个广告的劝告。下面哪项如果为真,能最有力地支持以上结论:

- A. 医院中被研究的对象估计他们恢复驾驶的能力通常比其他人更保守
- B. 医院中被研究的对象也被询问恢复对安全驾驶不起重要作用的能力所需要的时间
- C. 一些不得不开车回家的人就不饮酒
- D. 一般的人,对公益广告的警觉比医院研究对象的警觉高

56. 如果丽丽参加同学聚会,那么小强、大壮和李铁也将一起参加同学聚会,如果上述断定是真的,则以下哪项也一定是真的?

- A. 如果丽丽不参加同学聚会,那么小强也不参加
- B. 如果小强、大壮和李铁在一起参加同学聚会,那么丽丽也参加
- C. 如果丽丽和小强参加同学聚会,那么大壮和李铁不会参加
- D. 如果李铁不参加同学聚会,那么丽丽也不参加

57. 有些想从事行政管理工作的大学毕业生报考了公务员,所有艺术专业的大学毕业生都不想从事行政管理工作的。据此,可以推出()

- A. 有些艺术专业的大学毕业生没有报考公务员
- B. 有些艺术专业的大学毕业生报考了公务员
- C. 所有艺术专业的大学毕业生都没有报考公务员
- D. 有些报考了公务员的不是艺术专业的大学毕业生

58. 如果张生喜欢摄影,则他会喜欢旅游;如果他不喜欢摄影,则他会喜欢驾车;但是,如果张生不喜欢旅游,则他对驾车也就不感兴趣了。

据此,可以推出张生()

- A. 喜欢旅游
- B. 喜欢驾车
- C. 不喜欢驾车
- D. 喜欢摄影

59. 某省举行“文明城市”评比。4位评委对大家普遍看好的A、B、C等3城市获得“文明城市”称号的可能性进行了分析预测。

评委甲说:“要么A市能获得,要么C市能获得。”

评委乙说:“如果A市与C市能获得,则B市也能获得。”

评委丙说:“只有当B市不能获得或者C市能获得时,A市才能获得。”

评委丁说:“我看B市能获得的可能性为零,而A市与C市一定能获得。”

评比结束后发现,4位评委中只有一人预测成立。

据此,可以推出获得“文明城市”称号的城市是()

- A. A市
- B. B市

C. C市

D. A、B、C等3市

60. 某体育代表队在一次比赛中共获 A、B、C、D 等 4 个项目的奖牌若干枚。其中，A 项目奖牌数大于 C、D 两项目奖牌数之和，C 项目奖牌数大于 D 项目奖牌数，并且，在 D 项目上至少获得两枚奖牌，在 B 项目上至少获得一枚奖牌。

据此，可以推出该队在此次比赛中共获奖牌数至少是（ ）

A. 10

B. 11

C. 12

D. 13

定义判断

(08 辽宁)

61. 考试信度是指考试的客观性：指一个考试反映考生真实水平的程度。

根据上述定义，对考试信度影响不大的一项是（ ）

A. 同一篇作文，张老师给了 50 分，赵老师却只给了 30 分

B. 许多女生都没有答对这道有关足球比赛的题目

C. 考试这天天气特别闷热，许多同学的发挥受到影响

D. 高考前数学老师押中了两道大题，考后同学们都很高兴

62. 竞争是两种或两种以上生物互相争夺资源和空间。竞争的结果常表现为相互抑制，有时表现为一方占优势，另一方处于劣势或灭亡。

下面两种生物表现不是竞争的是（ ）

A. 猴群为争夺王位而进行的斗争

B. 水稻田中的水稻和杂草

C. 同一块草地上的牛和羊

D. 同一个池塘中的草鱼和鲫鱼

63. 民事法律关系，是由民法规范调整的发生于民事主体之间的具有民事权利义务内容的社会关系。下列哪种情形形成民事法律关系？（ ）

A. 男青年甲与女青年乙约定一起外出游玩

B. 男青年甲与女青年乙相互鼓励共同进步

C. 男青年甲与女青年乙确定恋爱关系

D. 男青年甲赠与女青年乙定情信物

64. 强度相对数是两个不同性质但又有联系的总量指标之间的比值，用以说明现象的强度、密度、和普遍程度的综合指标。

根据以上定义，以下描述属于强度相对数的有（ ）(有争议)

A. 2006 年，我国人均 GDP 超过 2000 美元

B. 2007 年，某地区城镇在职职工的人均月工资为 1800 元

C. 美国与中国的人均 GDP 之比约为 20 : 1

D. 2008 年 1 月某地区劳动生产率为 3000 元/人

65. 季节变动是指某些客观现象在一年之内随季节的更替而出现某种有规律性的明显波动

根据以上定义，下列属于季节变动的是（ ）

A. 2008 年春天长沙出现 50 年一遇的冰冻天气

B. 2006 年 6-8 月长沙西瓜销售量全年最高

C.2007 年报考研究生人数比 2006 年减少 7.2 万

D.2007 年冬季我国居民消费价格指数上升迅速

66.化是一种与科学方法完全相反的思维方式。科学方法要求人们通过考察所有可收集到的信息，然后在此基础上形成一个可以用来解释所有信息的规律，然后再检验这个规律的合理性。而泛化则是只根据某一个事实或者某一个事件来形成一般的规律，并且从不检验这个规律的合理性。

根据上述定义，下列各项中属于泛化的是（ ）。(有争议 B/D)

A.王同学一直是学校的长跑冠军，但却在最近的一次比赛中落败，王同学认为这是由于雨后跑道湿滑，影响了他的发挥所致

B.爱因斯坦在念小学和中学时，功课平常，举止缓慢，不爱同人交往，老师和同学都不喜欢他，有一位老师曾经说：“爱因斯坦，你长大后肯定不会成器。”

C.小章在与女友约会时迟到了，他看到女友坐在那里一言不发，心里想：“她一定是因为我迟到而生气了。”

D.小柳最近事事不顺，经常被上司训斥，在公交车上丢了钱包，搬东西又扭了腰，他觉得这是最近时运不济

67.“登门槛”效应是指在提出一个较大要求之前，先提出一个小的要求，从而使别人接受较大要求的可能性增大的现象。

根据上述定义，下列各项中符合“登门槛”效应的是（ ）。

A.一项调查显示，某城市居民愿意为挽救濒危物种捐款的比例为 48%，而如果先请人们在挽救濒危物种请愿书上签名（几乎每个人都会同意签名），再请他们捐款，愿意捐款的人数增加了 20%

B.精明的商家在销售商品时往往把价格定得远远超过实际应有的价格，然后让顾客在讨价还价时接受一个相对的低价，实际上这个低价仍然高于商品应有的价格，但顾客往往乐此不疲

C.某品牌的一款笔记本电脑因性价比不高而市场占有率较低，厂家为此制定了一个促销方案，购买该款笔记本电脑即赠送鼠标、MP3 和 U 盘，结果该款笔记本电脑的销售量大幅度提高

D.某企业成功研制了一种祛除烟渍的洁白牙膏，由于其祛除烟渍效果较好而获得了市场的好评。该企业趁热打铁，又推出几款不同口感的洁白牙膏，尽管只是将前一种产品稍加改良而成，但仍然成为畅销产品

68.“过渡理由”效应是指附加的外在理由取代人们行为原有的内在理由而成为行为的支持力量，从而行为由内部控制转向外部控制的现象。

根据上述定义，下列各项中不符合“过渡理由”效应的是（ ）。

A.由于受到舆论的压力才迫使自己的行为符合道德规范的人，舆论压力一旦失去，他的行为也会自然地超出道德的范围

B.某研究所研究员小张干一行爱一行，刻苦钻研业务，将研究工作变成自己的兴趣所在，在科研工作中取得了令人瞩目的成就

C.处于管理岗位的人会发现奖励的刺激会在某种程度上促使员工保持高涨的热情，但是如果在很长一段时间里保持不变，一旦失去外在奖励或者奖励无法满足员工的需要时，结果就会反而不如从前

D.一位老人把附近吵闹的孩子叫到一起，告诉他们谁叫的声音越大，谁得到的报酬就越多，到孩子们已经习惯于获取奖励的时候，即不再给予报酬，结果，孩子们对大声吵闹失去了兴趣，再也不到老人所住的房子附近大声吵闹

69.受欢迎的公众指的是组织盼望与其建立和发展关系 对方也有相应的需求 主动与组织建立关系的公众。被追求的公众是指组织单方面希望建立和发展关系，而对方则缺乏相应的热情，需要组织去努力争取的公众。

不受欢迎的公众是指组织方面不愿接触，力图躲避，但对方想建立和发展关系并穷追不舍的公众。

如果我们把企业看作是组织的话，对于企业来说，不受欢迎的公众是（ ）。

A.政府主管部门

B.慕名而来的应聘者

C.企业的竞争者

D.揭发企业不法行为的记者

70. 威客是指通过互联网把自己的智慧、知识、能力、经验转换成实际收益的人，他们在互联网上通过解决科学、技术、工作、生活、学习中的问题从而让知识、智慧、经验、技能体现经济价值。

根据上述定义，下列各项中属于威客或威客模式的网站是（ ）。

- A. 某网站提供近三十年的学术论文的检索，但如果要全文下载要收取一定的费用
- B. 赵教授是医治心脑血管疾病的知名专家，为更好地为广大患者服务，他在互联网上创建了个人网页，为心脑血管患者提供免费专业咨询，另一方面也使赵教授所在的医院提高了知名度，吸引更多的患者前来求医
- C. 某大型家电生产企业开办了自己的网站，消费者在使用该企业所生产的家电的过程中遇到任何问题均可在网上留下地址和联系方式，该企业提供上门服务
- D. 近年来，有这样一种网站在互联网上悄然兴起，任务发布者可以在网站上发布任务，并将任务奖金全额预付给该网站，从而吸引众多的网友参与任务，而网站将部分奖金支付给任务完成得最好的一位参与者

类比推理

71. 地衣：苔藓

(有争议)

A. 腊月：十二月 B. 小姨子：妻弟

C. 竖子：叛徒 D. 蝉联：阔别

72. 燕子：春天

A. 知了：夏天 B. 山鸡：高原

C. 蟋蟀：冬天 D. 白药：云南

73. 柳絮：杨花

(有争议)

A. 松子：榆钱 B. 月华：幽兰

C. 芙蓉：荷花 D. 菊花：银甲

74. 灭火器：干粉

(有争议)

A. 课桌：书本

B. 学习：经费

C. 打印机：打印纸

D. 电灯：电线

75. 中国：台湾

A. 北京：城市 B. 马：千里马

C. 中国：香港 D. 知识分子：学者

图形推理

76. A

77. (D) (07 黑龙江)

78.

(D) (09 四川下半年)

79. (D)

80. (C)

file:///C:/DOCUME~1/ADMINI~1/LOCALS~1/Temp/msohtml1/01/clip_image002.jpg

file:///C:/DOCUME~1/ADMINI~1/LOCALS~1/Temp/msohtml1/01/clip_image004.jpg

file:///C:/DOCUME~1/ADMINI~1/LOCALS~1/Temp/msohtml1/01/clip_image006.jpg

常识判断

08 (安徽)

81. 以下说法完全正确的是：()

A 按表达方式分，诗歌可以分为抒情诗、叙事诗，《木兰诗》、《周总理，你在哪里》都是叙事诗
B 《背影》和《春》都是朱自清的散文，《藤野先生》、《社戏》都选自鲁迅的小说集《呐喊》
C 《最后一课》和《竞选州长》都是短篇小说，前一篇的作者是都德，后一篇的作者是马克·吐温，他们都是法国人

D 《捕蛇者说》的作者柳宗元，《陋室铭》的作者刘禹锡和《石壕吏》的作者杜甫，都是唐朝人

82. 以下是对中国文化艺术的文言别称，属于美术的是：()

A 丝竹 B 墨宝 C 丹青 D 金石

83. 大雁在飞翔时的队形，有时是“一”字形，有时是“人”字形。影响它们飞翔时队形变化的主要因素是()。

A. 大雁数量 B. 飞行方现 C. 地磁线角度
D. 风向的变化

84. 高气压中心附近的高空气流会向低空流动，空气在下降过程中温度会上升。所以，高气压中心附近的天气一般是()。

A. 晴天
B. 阴天 C. 强风 D. 雷雨

85. 我们把海螺壳扣在耳朵上，可以听到像海潮一样的声音，其实这是()。 有争议 B/D

A. 风吹进海螺壳的声音
B. 颅内血液流动的声音
C. 海螺运动发出的声音 D. 外界的杂音

86. 刷牙可以保持牙齿健康和口气清晰，牙膏的主要原料是()。

A. 摩擦剂
B. 保湿剂 C. 泡沫剂 D. 香味剂

87. 去年下半年以来，一场始发于西方国家的金融危机席卷全球，这场危机对我国经济也产生了影响，下列情形最有可能是直接受国际金融危机影响的是()。

A. 某大型外贸型玩具加工厂由于用工短缺，不得已减少国外订单数量
B. 吴老板经营的小型豆制品加工厂由于资金短缺，无法得到银行贷款而倒闭
C. 由于市场对钢材需求的增加，某钢厂预计今年上半年的销售额将出现上涨
D. 因为出口订单缩水，某服装生产企业裁员 35%，并拟降低管理层年薪

88. 根据宪法和组织法的规定，下列有权制定地方性法规的机关是：()

A 合肥市蜀山区人民代表大会
B 安徽省人民政府
C 中共合肥市委
D 合肥市人民代表大会

89 下列机构(简称)不属于我国民主党派的是：()

A 侨联 B 民革 C 台盟 D 民盟

90. 两千多年来，儒家思想之所以能够长盛不衰，主要是因为：()

A 中国崇尚以德治国，儒家思想受统治阶级重视
B 中国是礼仪之邦，儒家思想集礼教之大成
C 儒家思想本身具有兼容和发展的特性
D 其他思想对儒家思想不构成威胁

资料分析

资料一：

据海关统计数据显示：2004 年 1-10 月，医药产品进出口贸易总额为 87.39 亿美元，同比增长 19.04%。其中

出口 45.61 亿美元，增长 13.11%；进口 41.8 亿元，增长 25.3%。

从贸易结构看，2004 年前 10 个月医疗器械占医药产品贸易总额的 41.5%。化学原料药品所占比例为 31.68%，中成药和卫生材料所占比重在 8%左右。从进口结构看，进口最大的仍然是医疗器械，占医药产品进口金额的比例达到 53.32%，其次是化学原料药品为 16.44%，再次是中成药的 14.32%和西药的 12.73%。在出口的产品结构方面，46.65%为化学原料药品，30.67%为医疗器械，卫生材料所占比例也达到了 12，77%。

另据海关统计数据显示，2005 年 1-9 月中药出口总额突破 5 亿美元，同比增长 18.23%。对亚洲、北美洲和欧洲的中药出口分别占我国中药出口总额的 66.08%、14.56%、14.46%；对南美洲、非洲和大洋洲的出口占我国中药出口总额的 4.9%。

91.2003 年 1--10 月，我国医药产品实现贸易顺差约为多少亿元？【】

- A.6.98
- B.5.94
- C.4.26
- D.3.83

92.2004 年前 10 个月，我国化学原料药贸易总额约为中成药和卫生材料贸易总额的【】

- A.1 倍
- B.2 倍
- C.3 倍

D.4 倍

93.根据材料.下列说法正确的是【】

- A.2004 年 1-10 月，医疗器械进口贸易总额约占同期医药贸易总额的 3/5
- B.2004 年化学原料进口年增长率高于医疗器械的进口年增长率
- C.2004 年 1-10 月，医疗器械进出口的贸易顺差额为 8.29 亿美元
- D.卫生材料出口贸易总额约是化学原料进出口总额的 32.6%

94.2004 年 1--10 月，医疗器械占医药产品贸易总额的比例是（ ）

- A.53.32%
- B.41.5%
- C.31.68%
- D.52.2%

95.根据材料，不能推出的为【】

- A.2005 年 1--9 月中药出口总额与 2004 年同期相比增长了
- B.2005 年 1--9 月中药出口总额增长率比 2004 年 1--10 月高 2.3 个百分点
- C.目前亚洲成为我国中药出口的主要地区
- D.我国对北美洲的中药出口总额比南美洲高

资料二：

2000 — 2005 年中国污染治理资金来源构成(亿元)

96.下列关于 2002-2005 年中国污染治理资金来源的说法正确的是()。

- A.“财政预算内资金”逐年增加
- B.“其它资金”逐年增加
- C.“财政专项资金”逐年增加
- D.“财政专项资金”的比重逐年增加

97.2000 - 2005 年中国污染治理资金来源中，“财政预算内资金”比重最大的年份是()。

- A.2000 年
- B.2001 年

C.2002 年

D.2003 年

98.2002 - 2005 年中国污染治理资金来源,“其它资金”的年平均增长量是()。

A.60 亿元

B.65 亿元

C.114.3 亿元

D.75 亿元

99.2000 年到 2005 年的 6 年中,在中国污染治理资金来源中,“财政预算内资金”的 6 年总和相当于 2005 年“其它资金”的()。

A.31.5%

B.40.6%

C.43.2%

D.51.8%

100.2001 - 2005 年,中国污染治理资金总额增速最小的年份是()。

A.2004 年

B.2003 年

C.2002 年

D.2001 年

五、广东农信校园招聘面试经验

5.1 2011.11 顺德农商银行初面

昨天去了顺德农商银行的面试，感觉挺靠谱的~面试官都很认真。

一开始是填表，有两张表，一张是填自己的个人情况，跟网申差不多；第二张是调查问卷，有两道题：1、在那么多求职者中，你觉得你的最大竞争力是什么？最大的不足又是什么？请举实例说明。2、分析你自己的性格特征，举实例说明。

填完表，就等着量身高了，有一位工作人员负责量身高和记录的。

然后就每组 6 个人进去面试啦~

有两个面试官，2VS6 的形式，大家坐在一起进行面试。面试官一开始是用顺德话讲开场白的，不过我们组刚好有一位暨大的硕士，他是省外的，所以听不太懂粤语，大家接下来也就用普通话面试了。

先是一个人接一个人的一分钟自我介绍，然后再由面试官一个人接一个人地就简历提问题，面试官很亲切，但也很认真，问的问题都是跟自己的经历有关的，所以答起来也比较轻松自信。

大约快四十几分钟吧，才面试结束哦，面试官还问我们有没有什么问题要问，并告诉我们 12 月上旬会有笔试通知，12 月 17 日笔试，通过笔试的人会再进行一轮总行的终面~

这是我的情况，跟大家分享，希望大家都能快点顺利拿到 OFFER~

5.2 顺德农商行 2012-1-9 号面筋~热乎乎

早上 5 点起床~从广州赶到顺德农商行培训中心面试，困~冷~坐 40 分钟左右的车到顺德大良~出来打的到目的地，7 元！一进去就看到当天的面试名单啦~分组面试~大概分成 5 组~每组 5~6 人，坐电梯到 6 楼，HR 姐姐好好人啊

早上要面试的人齐之后，简单地说明下情况之后，拖鞋量身高~很严格，穿长裤地要挽起裤腿~拿纸巾盒死命压我的头，我都不能正常平视，明明 162 都有可能被量成 159 然后就第一

轮面试啦！三位面试官，其中一位主考官~1 分钟自我介绍，然后针对简历问问题~很简单！

等所有人面试完，所有人再聚集一起，就有一个简单的答疑~HR 姐姐先公开说明薪酬待遇情况~除了 211 和硕士之外，其他的都是劳务派遣！第一年基层工作之后，有一个考核，可以转为正式员工，概率为 20%，考核不过下年继续！三年内转为正式员工的概率平均为 50%！接着说工资啦大专生我没注意听，本科生前三个月税后，扣五险一金后，2200 左右！包吃住！后 9 个月，什么都扣完之后，2700 左右，公积金单位帮忙交 28%！研究生前三个月忘了后 9 个月 3200 左右吧，好像原谅我~~~~~

然后！当场公布第二轮名单~没进的就可以走了~我进了第二轮还是 5 个人一组，3 个面试官~1 分钟自我介绍，后针对你问问题~这次问得很久~还是针对你自我介绍的时候说的问的~所以因人而异~大概是遇到什么问题，什么挫折之类的，然后怎么解决~稍微有准备都可以应付！还有会问你些专业问题，我就中招了勉强答了一下~然后我就跑到别的方面，转移一下啦~~~~~这次都没有直接出结果，然后就回去等通知啦!!! 我和 BF 就去顺德吃小吃，双皮奶啊~冻牛奶啊~正宗顺德炒菜啊~好好吃在此谢谢 my dear 就回广州啦！

全部倾情奉献啊~希望接下来几天面试的同学加油啦!!!!

5.3 阳江农信社 2011.7 月面试

面试之前，想了解一下面试环节是怎样的。但是很无奈的是，我翻遍了历年的所谓面经，都没有找到阳江

的。我在想，是否阳江人特别不爱凑热闹还是怎样。反正不管怎样，我刚刚面试完了，简短的写一下面经吧，为将来要报考阳江农信社的师弟师妹做一下贡献。哈哈，当然，希望 RP 爆发，保佑如我所愿吧。

面试之前，在 4 楼人力资源部坐等了一会，大家聊聊天，互相调节一下紧张的气氛。我发现今天下午面试的人全部都是女生呢。莫非银行真的比较偏重招女生？

接着到了五楼的候等室，恩，两排椅子排排坐。有工作人员来发签名单，大家签到。接着发了个信封，要在信封写上自己的名字，关闭手机，放到信封里面。接着开始抽签啦，抽到的号码就是你进去面试的序号。抽签完了之后，按照顺序，一号直接上场，2 号坐到候等室门口的一张椅子那里继续等。。一号的出来了，二号进去。如此类推。

进入面试室，几位面试官，应该是八位吧，还有一位计时工作人员坐在环形的桌子旁。我们呢，就要站在类似科室讲台的一张桌子那里作答啦。我觉得站着比坐着紧张一些呢，真的感觉像在演讲。

三分钟自我介绍，完了后，计时员会提醒你，桌子上有一道必答题，你要先把问题复述出来，然后开始作答。之后到抽题抽一道题，作答。之后如果还有时间的话，领导就问一些问题罗，这个问的问题应该不大一样。我的是就我的专业问的。

好啦，接下来就是等通知了。我觉得自己还是没有练就丝毫不紧张的功力啊。还是有少少紧张呢。个人的口才也不算出色，哎呀，反正过去了就不想啦，接下来就看看能不能收到通知咯。大家都加油吧~~

5.4 市区面试归来~面经

诶。。这算不算面经捏

发过程，求 RP !! 求过！

首先是抽号码，然后按号码顺序面试，上台之后做自我介绍，然后有一道必答题摆在桌上，另外一道题目是自己抽的，LZ 抽到的是什么事简单不简单之类的，，之前的那些面经里面有这道题，然后另外一道我忘记了= =。。

然后考官问我是不是把农信社当成跳板

然后问我理想的薪酬

然后结束~~

今天和 7 号美女详谈甚欢。。我是 12 号胖妹。。

哇咔咔~~

5.5 广东农信面经- 2011-5-18

通知是早上 8:30 面试，早上 7:50 分就到指定地点了，排队，抽号。抽到**号，中间靠前位置吧，等待的过程是比较紧张的，有的在等的过程中在很小声的背自我介绍。本来自我感觉复习的还可以得了，但是紧张的心情始终不能平复。终于到我自己了，在候面室提醒自己千万不用紧张，工作人员也善意的提醒不用紧张。进考场了，面对考官，脑子突然一片空白，考官说可以开始了，然后就开始自我介绍，说得很简单，只记得自己说的最多的“比较强，比较强....”，呵呵，记得说完后要说演讲完毕，谢谢！然后考官会叫你抽一道题，用一个箱子装一些乒乓号码球，抽到题后开始提问，回答完后记得说回答完毕，然后考官可能会再提些问题，答完 ok 了，考官会叫你离场。整个过程我花了 5 分钟左右。

六、广东农信工作经历&感悟

6.1 我眼中的农村信用社

我谈谈我所了解的中山信用社的情况，因为有几个师兄在中山信用社工作

待遇方面，实习三个月，工资 1200，不包吃住，还没扣五险一金；转正后 1800，不包吃住，还没扣五险一金。年终的时候有年终奖，而奖金与那个镇的信用社有没有完成联社下达任务细细相关。刚进去那年奖金很少的，因为实习三个月没有奖金，转正后也才两三个月，听说去年有个应届毕业生年终奖的奖金是七八百元，其中一个原因是刚来，另一个原因是那个镇没完成任务。

接下来的工资就是基本工资乘以一个工资系数，这个工资系数是随着工龄的增长而不同的。举个例子：一个 06 年进去工作的师兄，他现在的收入情况是：每个月扣除五险一金后拿到 2800 元，其中住房公积金是每个月 800 元，自己交 400 元，信用社交 400 元。去年年终在所在镇完成任务的情况下拿到 2 万元的奖金，也就是说他去年工资+奖金拿到手 5 万左右。

住的方面，每个镇不同，有的镇员工一个住一间，有的镇一个房间住两三个人，睡的是学校那样的上下铺。

吃的方面，早晚餐自己解决，午餐可以在信用社吃。信用社提供午餐主要是为了方便本地员工，毕竟本地员工还是占大多数。

现在进信用社都是到镇区的了，基本上不可能留在市区的。每个镇区的信用社还可能有六七个网点，分布在不同的村里，以后工作就可能在这些网点做柜台。

其实写这篇帖子的目的也是希望大家能保持一个良好的心态。很多时候信用社的待遇都是被人吹的天花乱坠，一些同学认为珠三角某个市的信用社的待遇还不错，就理所当然的认为相邻市的信用社待遇也差不多。所以如果真的进了信用社的，要做好扎根基层的准备，无论在行动上还是心理上。因为如果没做好准备，到时可能会期望越大，失望越大。

我所了解的关于中山信用社的就是这些了，如果有同学不怎么相信的话，就直接无视吧，呵呵。

七、广东农信相关资料延伸阅读

7.1 坚持“以人为本”理念□ 实现企业与员工双赢——广东省联社积极鼓励全省农信社员工接受 MBA 继续教育

为提高全省农信社员工的学历层次和思想文化素质，省联社积极鼓励全省农信社员工接受继续教育，并选择师资力量雄厚、教学经验丰富的上海财经大学 MBA 学院作为培养单位，取得良好效果。

为方便农信社员工兼顾工作和学习，省联社主动与上海财经大学沟通，积极为员工搭建继续教育平台。第一期 MBA 班报名工作于 2006 年 11 月份开始以来，全省农信社共有 151 人报名，其中省联社 8 人，各办事处 11 人，各县市联社 132 人。学员可在广州、惠州和佛山禅城三个教学点参加学习，每月集中授课一次，时间为周六、周日白天和晚上，学制两年半。目前，三个教学点均已开课。首次授课的课程为《管理沟通与谈判技巧》，由国际品牌认证委员会中国首席研究员、上海财经大学教务处处长、国际工商管理学院副教授施宗靖讲授。课后，许多员工在上海财经大学 MBA 教育网站上发帖，对授课质量予以了一致好评。省联社还建议各联社对获得上海财经大学 MBA 班毕业证、学位证书的员工给予一次性学费总额 80% 的奖励，并与员工签订服务年限不低于 5 年的补充劳动协议。

省联社此次鼓励全省农信社员工接受 MBA 继续教育，是落实“以人为本，实现企业与个人双赢”培训理念的一次有益尝试，不仅为员工提供了良好的学习机会，也为我省农信社造就一支政治过硬、理念先进、结构完善、梯次合理、能够担当农信社新时期改革发展重任的高层次经营和管理人才队伍，实现企业与员工的双赢奠定了良好基础。

7.2 农村金融服务——现状与未来

吴晓灵(中国人民银行原副行长,全国人大财经委副主任委员):这几年,党和政府对农村问题都非常关注,农业的发展离不开金融的支持。我认为,在农村,我们要建立普惠金融体系才有助于三农问题的解决和发展。普惠金融体系是世界银行扶贫协商小组 2005 年提出的,在他们总结的普惠金融体系的 11 条原则中,最重要的原则之一就是金融不但要为有钱的人服务,更要为贫困的人提供除了存、贷、汇之外还包括保险等的全方位的服务。在农村建立普惠金融体系的意义是给穷人一个改变命运的机会,而小额信用贷款恰恰是给穷人一个改变命运的机会。放贷是会面临信用、市场、操作风险,我们需要研究的是怎样最大程度减少和防范这些风险。此外,政府应该引用政策金融,用财政的一部分资金帮助金融机构承担一部分的风险或者是给贷款人一部分利息补贴,从而降低承贷人资金成本。

农村金融体系是一个非常复杂、庞大的体系。农村信用社自成立以来,经历了一系列的改革,当前,农信社处于解放以来发展最好的时期,但也面临着很多的问题,最困扰的问题就是体制问题。我认为,不管是落后地区还是发达地区,农信社已不可能回到真正的合作制,因此,银监会后来提出来的将农信社进行股份制改造是具有一定科学性的。中国的金融机构在农村的存款服务的覆盖面在发展中国家中居第一位,中国未来的广大农村很可能是农信社未来利润的创造源,当前,我们缺少的是贷款市场的竞争,而不是存款市场的竞争,因此,我希望我们应该多多培育贷款零售商,增强可持续发展能力。

曾康霖(西南财经大学中国金融研究中心名誉主任,全国金融学术委员会委员,四川省金融学会副会长,国务院特殊津贴首批获得者):我国农村金融存在金融抑制现象,国家金融抑制现象在农村主要表现为农村的土地没有成为农民的资产,土地不能流通,农民除了农业收入和打工收入以外,基本上没有资产的收入,农村家庭缺乏机会,同时缺乏出去的投资渠道。要消除农村金融的抑制现象,就要解放农村金融。那么如何解放农村金融呢?一是要想办法使土地成为农民的资产,让土地能流转,要增强土地的流动性。二是要创造条件,增加

农民财产性收入。三是要创造条件让农民把储蓄转化为投资，同时要增强农民的金融意识。

农村社会经济的发展既要商业性金融，又要政策性金融，还要互助性金融。市场化、商业化不是全部，我们还需要“扶贫金融”，实际上就是要辅助弱势群体。此外，我还想谈一点，农信社支持三农，需要进一步明确目标和它的侧重点。我认为，支持农民就是要提高农民的素质，即提高农民的法制观念、商品意识、文化素质，道德素质和心理素质；支持农业要搞规模经济，支持农村要科学发展。

马经（中国人民银行广州分行行长、国家外汇管理局广东省分局局长、广东金融学会会长）：改革开放以来，广东的农村金融体系取得了很大的进步，为农村的经济发展和农民的国民致富作出了巨大的贡献。但是，当前广东农村金融服务的水平和农村地区社会经济的进步与农村的需求发展还存在差距。据我们的调查资料反映，当前农村金融服务存在以下问题：一是农村金融服务需求的低层次和初级多元化特点与当前金融机构网点的收缩调整存在着较大的矛盾。二是农业生产对资金需求的规模、周期和性质、特点与当前的信贷品种供给不匹配。农村金融需求分散与金融供给集中相矛盾、农村金融需求扩大与金融服务资源萎缩相矛盾、农村金融的多样性与供求主体设置单一相矛盾、农村经济的弱质性导致的高风险与政策性金融支持缺乏相矛盾。

完善三农金融服务体系是一项复杂的社会系统工程，我们可以从以下几个方面入手解决这一历史必然问题：一是继续解放思想，抓住改革创新历史机遇，进行机构、服务、产品和融资机制方面创新，真正实现政策性、合作性、商业性金融互相为统一、相互支持的良好格局，努力完善农村金融组织体系。二是要探索新的出路，营造新的机制，切实解决三农金融风险，收益的问题。三是针对不同需求层次，创新融资品种，贴近市场，着力推进农村金融服务的创新与发展。

李扬（中国社会科学院金融研究所所长）：探讨中国金融转型与发展，需要关注以下几个问题：第一，如何克服金融发展和实体经济发展疏远化的问题。近年来，全球金融业发展很快，但是或多或少存在越来越“自娱自乐”的问题，即自己为自己服务，而不为实体经济、企业、居民服务。金融业身负促进经济发展的重任，但实际上是金融业都只是将不断创造利润的增长点作为奋斗目标。多年来，我们太强调利用IT技术、计算机技术来创造丰富多彩的产品，这在很大程度忽略了金融离不开经济大环境的事实。金融如果和实体经济脱离、疏远，货币政策就乏力，这个问题值得重视。第二、中国的农村金融改革成效甚微，在于到现在为止还是搞“一刀切”，一个模式全国用，这一点值得有关部门重视。第三，我们要重新认识政府干预对金融市场发展的关系。金融业本身就是公共部门，当金融业危及公共利益时政府就应该从产权、政策、财税等方面进行干预。不能袖手旁观。

金融发展应该立足于支持就业，立足于增加居民财产收入。一是要牢固树立从提供金融产品向提供金融服务转变。二是注意信息的收集，并据信息的不同而设计金融业发展。三是基于客户的需求提供金融产品和服务。四是建立完善的信用担保体系。

刘锡良（教育部人文社会科学重点研究基地中国金融研究中心主任。享受国务院特殊津贴专家）：在我国，相当部分农民、农村企业不能享受基本的农村金融服务，是不争的事实。调查显示，农民金融需求满足率不足30%，农村企业、县域企业金融需求满足率更不足5%。我们对整个金融体系构建，未充分考虑到农村系统需求情况、需求层次、需求结构，特别是涉及到农户基本的养殖大户、中小企业、微型企业的需求是多层次的，但供给是单一的，农民或县域经济享受的金融服务严重缺失。我们必须研究交易成本和农村金融体系结构的安排问题，根据农村金融需求层次研究金融制度安排来进行对接。同时，要放松农村金融管制，培育农村市场主体。

张杰（中国人民大学财政金融学院教授、中国财政金融政策研究中心主任）：北宋有名的王安石变法中一条牵扯到国家的农贷问题，它指的是政府是通过自上而下的方式在农村建立金融机构为农民提供金融服务。中国目前的农村金融机构在不断的调整组合，但是农民所享受的金融服务的状况却未能得到根本改善，这是我们理论界政策层急需研究的一个问题。

中国金融农村体系的发展既考验政府的智慧，也考验我国的监管体系能不能在跟随着改革一起完善。在中国，实际上，金融需求比金融供给更重要，我们既往的农村金融体系的调整改革，基本上是供给导向型，而未充分考虑农民的需求。农村金融体系应当被允许在错误中成长，监管当局应该采取纠偏的方法，引导农村金融体系向好的方向发展，而不是从一开始给农村社会塞进去一个成人型的金融机构。中国地广人多，地区差异明

显，因此应该允许各个地区农村金融机构有符合自身实际的发展模式，这就需要我们监管当局由管理型监管理念改为服务型监管理念。

罗继东（广东省农村信用社联合社党委书记、理事长）：农信社深化改革三年多来，改革取得阶段性的重大突破，但法人治理结构不完善、内部机制不健全、金融产品金融服务不丰富、员工素质较低、电子化程度不高等问题也严重制约了农信社的发展。下一阶段，中国农村金融改革的重点应该在农村，在农村信用社。我主要讲几个观点：第一，农村金融改革不能退回到合作制，只能走股份制的道路。第二，在一个地区范围内和一个农村金融体系内，应该存在能承担“以强带弱、以强补弱”责任的主体。第三，农信社改革初期离不开政府的推动、影响和支持，但是，政府推动不能变成干预和控制。第四，必须以农村的金融服务和供给来带动农村的金融需求，来“三农”和县域经济发展的问题。第五，长期以来，农信社因农而生、因农而立，“城市反哺农村”政策的提出给农信社带来了新的发展机遇，因此，农信社目前不宜走“农村包围城市”的道路。第六，改革必须依靠市场运作和政府推动两方面的合力，改革措施只要达到“四个有利于”就可以大胆实施——有利于农村信用社几十年历史包袱的化解，风险的防范；有利于农村信用社健康科学发展；有利于农村信用社内部控制；有利于服务三农和县域经济。

针对广东省农信社的发展现状，我曾提出过“一行两制”模式。我的观点就是把农业占比较小的珠三角地区的农信社重组合并，改为一个先进的优秀的农村股份制商业银行。由这家银行控股非珠三角的具有独立法人地位的农村合作金融机构，这样既维护了非珠三角地区农信社的独立法人地位，使其更好地为“三农”提供服务，又为他们输送了先进的管理理念，引导其健康发展。但是，一行两制模式会遭遇诸多政策障碍，希望专家学者能为我们提供更好建议。

如需获取**广东省农村信用社**本年度校园招聘最新进度

了解最新**广东省农村信用社**笔经面经资料及招聘内幕、与同样关注该企业的应届毕业生交流讨论

敬请关注大街网**广东省农村信用社 2013 校园招聘公共主页**



<http://gdrcu.dajie.com/>

如需获取**2013**年度校园招聘第一手动态信息

敬请关注大街网新浪微博**@应届生校园招聘**



<http://weibo.com/yjsxyzp>

欢迎关注大街网官方微博**@大街网**



<http://e.weibo.com/dajiewang>

声明：广东省农村信用社校园招聘大礼包是大街网（www.dajie.com）2013年度大学生就业指导系列公益活动提供的文档，免费向大学生提供下载浏览，请不要用于其它商业用途。本文档内容来源于互联网信息的收集和整合。大街网无法保证该公司每年招聘流程或者细节完全相同，为此可能造成的误解或损失，与大街网无关。

-----知名名企校园招聘专属公共主页-----

行业	公司	行业	公司
四大会 计事务所	毕马威(KPMG)	网络	百度(Baidu)
	德勤(Deloitte)		腾讯(Tencent)
	普华永道(PwC)		谷歌(Google)
	安永(E&Y)		新蛋(NEWEGG)
消费品 &零售&服 装&家具	宝洁(Procter&Gamble)		阿里巴巴
	高露洁(Colgate)		搜狐公司
	联合利华(Unilever)		网易互动娱乐(163)
	欧莱雅(L'Oréal)		新浪 Sina
	强生		盛大网络(SNDA)
	雀巢(Nestle)		摩托罗拉(Motorola)
	箭牌(Wrigley)		诺基亚 (NOKIA)
	可口可乐(Cocacola)		华为(HUAWEI)
	百事可乐(Pepsi)		中兴(ZTE)
	金佰利(Kimberly-Clark)		中国电信(CHINA TELECOM)
	英博		中国联通(CHINA UNICOM)
	中粮集团		中国移动(CHINA MOBILE)
	沃尔玛公司	广东移动	
	中金(CICC)	江苏移动	
银行类	中国邮政银行	北京移动	
	招商银行(CMB)	BOSCH(博世)	
	中国银行(BC)	丰田(TOYOTA)	
	中国建设银行(CCB)	戴姆勒-克莱斯勒	
	中国工商银行(ICBC)	广州本田(Honda)	
	中国农业银行(ABC)	CCTV	
	渣打	中国青年报	
	花旗(Citibank)	新华社	
	汇丰银行	外研社	
	恒生银行(HBC)	中国人寿	
	国家开发银行	中国人保	
	中国交通银行	BP 石油	
	中国人民银行	陶氏化学(Dow)	
	中信银行	巴斯夫(BASF)	
	深圳平安银行	斯伦贝谢 (SLB)	
	深圳发展银行	壳牌(Shell)	
	光大银行	中石化	
	中国进出口银行	中石油	
澳新银行 (ANZ)	阿海珐集团		
中信证券	埃克森美孚(ExxonMobil)		

咨询公司	招商证券	物流	勃林格殷格翰集团	
	南方基金		中国广东核电集团	
	浦发银行(SPDB)		中国核电工程有限公司	
	麦肯锡(McKinsey)		艾默生(EMERSON)	
	贝恩(Bain)		德国赛(Degussa)	
	摩立特(Monitor Group)		美国总统轮船公司	
	奥浦诺(Opera)		TNT	
	尼尔森(Nielsen)		马士基(Maersk)	
IT	埃森哲(Accenture)	机械/ 电气设备/ 自动化/ 重工/轻工	中集集团	
	英特尔(Intel)		北京首都国际机场	
	联想(Lenovo)		ABB	
	微软(Microsoft)		施耐德(Schneider)	
	IBM		西门子(Siemens)	
	惠普(HP)		中国南方电网	
	思科(CISCO)		霍尼韦尔(Honeywell)	
	甲骨文(Oracle)		三一集团	
	威盛电子(WorkSoft)		国家电网	
	神州数码(DigitalChina)		松下(Panasonic)	
房地产	朗讯科技	电子器	通用电气(GE)	
	万科集团		美国国家仪器(LG NI)	
	中海地产		泰科电子(Tyco Electronics)	
	保利		美的(MIDEA)	
	龙湖地产		飞利浦(PHILIPS)	
	碧桂园		索尼(SONY)	
行业类				
计算机软件	计算机硬件	互联网	消费品&零	汽车行业
四大会计师事务	房地产行业	建筑行业	通信行业	物流行业
咨询行业	商业银行	证券基金行	投资银行	保险行业
能源行业	电力行业	化工行业	电子电气	机械制造
旅游行业	传媒行业	广告公关行	教育行业	对外贸易行业
家居装饰行业	酒店行业	法律行业	小语种	NGO
职业类				
会计工作	财务/金融	技术研发	销售	人力资源
记者/编辑	互联网产品	市场	管培生	选调生
公务员及事业单位				
公务员申论	公务员行测	公务员综合	事业单位	村官, 招警,
通用类				
职业规划、职业评	求职准备	简历	求职信	网申
笔试	面试	薪资待遇	签约	就业协议
户口档案报到证	海归户口档	求职陷阱	人脉求职	求职礼仪

预见新自己

hello,tie

你好,职场

成功是相对的

进步是绝对的

每天上大街

吸收新鲜资讯 就能进步一点

每天进步一点 就能不断刷新成功的日记

进入下一个开始

成就新的自己



dajie.com 大街