

2019 年全国硕士研究生招生考试

管理类专业学位联考

综合能力

(科目代码: 199)



△考生注意事项△

1. 答题前, 考生须在试题册指定位置上填写考生编号和考生姓名; 在答题卡指定位置上填写报考单位、考生姓名和考生编号, 并涂写考生编号信息点。
2. 考生须把试题册上的“试卷条形码”粘贴条取下, 粘贴在答题卡的“试卷条形码粘贴位置”框中。不按规定粘贴条形码而影响评卷结果的, 责任由考生自负。
3. 选择题的答案必须涂写在答题卡相应题号的选项上, 非选择题的答案必须书写在答题卡指定位置的边框区域内。超出答题区域书写的答案无效; 在草稿纸、试题册上答题无效。
4. 填(书)写部分必须使用黑色字迹签字笔书写, 字迹工整、笔迹清楚; 涂写部分必须使用 2B 铅笔填涂。
5. 考试结束, 将答案卡和试题册按规定交回。

(以下信息考生必须认真填写)

考生编号																				
考生姓名																				

- C. $\frac{17}{60}$
E. $\frac{49}{60}$

D. $\frac{47}{60}$

8. 10名同学的语文和数学成绩如下表:

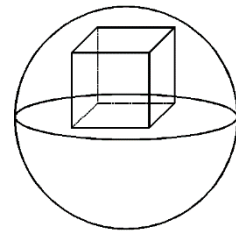
语文成绩	90	92	94	88	86	95	87	89	91	93
数学成绩	94	88	96	93	90	85	84	80	82	98

语文和数学成绩的均值分别为 E_1 和 E_2 , 标准差分别为 σ_1 和 σ_2 , 则

- A. $E_1 > E_2, \sigma_1 > \sigma_2$ B. $E_1 > E_2, \sigma_1 < \sigma_2$
C. $E_1 > E_2, \sigma_1 = \sigma_2$ D. $E_1 < E_2, \sigma_1 > \sigma_2$
E. $E_1 < E_2, \sigma_1 < \sigma_2$

9. 如图, 正方体位于半径为3的球内, 且一面位于球的大圆上, 则正方体表面积最大为

- A. 12 B. 18
C. 24 D. 30
E. 36



10. 在三角形 ABC 中, $AB = 4$, $AC = 6$, $BC = 8$, D 为 BC 中点, 则 $AD =$

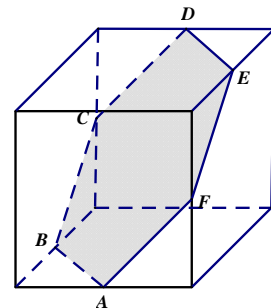
- A. $\sqrt{11}$ B. $\sqrt{10}$
C. 3 D. $2\sqrt{2}$
E. $\sqrt{7}$

11. 某单位要铺设草坪, 若甲、乙两公司合作需6天完成, 工时费共2.4万元, 若甲公司单独做4天后由乙公司接着做9天完成, 工时费共计2.35万元。若由甲公司单独完成该项目, 则工时费为 () 万元.

- A. 2.25 B. 2.35
C. 2.4 D. 2.45
E. 2.5

12. 如图, 六边形 $ABCDEF$ 是平面与棱长为2的正方体所截得到的, 若 A, B, D, E 分别为相应棱的中点, 则六边形 $ABCDEF$ 的面积是

- A. $\frac{\sqrt{3}}{2}$ B. $\sqrt{3}$



C. $2\sqrt{3}$

D. $3\sqrt{3}$

E. $4\sqrt{3}$

13. 货车行驶 72 Km 用时 1 小时, 速度 V 与行驶时间 t 的关系

如图所示, 则 $V_0 =$

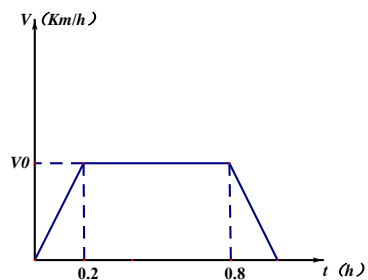
A. 72

B. 80

C. 90

D. 85

E. 100



14. 某中学的 5 个学科各推荐 2 名教师作为支教候选人, 若从

中挑选出来自不同学科的 2 人参加支教工作, 则不同的派选方式有

A. 20

B. 24

C. 30

D. 40

E. 45

15. 设数列 $\{a_n\}$ 满足 $a_1 = 0$, $a_{n+1} - 2a_n = 1$, 则 $a_{100} =$

A. $2^{99} - 1$

B. 2^{99}

C. $2^{99} + 1$

D. $2^{100} - 1$

E. $2^{100} + 1$

二、条件充分性判断: 第 16~25 小题, 每小题 3 分, 共 30 分。要求判断每题给出的条件 (1) 和条件 (2) 能否充分支持题干所陈述的结论。A、B、C、D、E 五个选项为判断结果, 请选择一项符合试题要求的判断。

A. 条件 (1) 充分, 但条件 (2) 不充分.

B. 条件 (2) 充分, 但条件 (1) 不充分.

C. 条件 (1) 和条件 (2) 单独都不充分, 但条件 (1) 和条件 (2) 联合起来充分.

D. 条件 (1) 充分, 条件 (2) 也充分.

E. 条件 (1) 和条件 (2) 单独都不充分, 条件 (1) 和条件 (2) 联合起来也不充分.

16. 直线 $y = kx$ 与圆 $x^2 + y^2 - 4x + 3 = 0$ 有两个交点.

(1) $-\frac{\sqrt{3}}{3} < k < 0$

$$(2) 0 < k < \frac{\sqrt{2}}{2}$$

17. n 为正整数, 则能确定 $n \div 5$ 的余数.

(1) 已知 $n \div 2$ 的余数

(2) 已知 $n \div 3$ 的余数

18. $x^2 + ax + b - 1 = 0$ 有实根.

(1) $a + b = 0$

(2) $a - b = 0$

19. 设数列 $\{a_n\}$ 前 n 项和 S_n , 则 $\{a_n\}$ 是等差数列.

(1) $S_n = n^2 + 2n$ ($n = 1, 2, 3, \dots$)

(2) $S_n = n^2 + 2n + 1$ ($n = 1, 2, 3, \dots$)

20. 甲、乙两袋奖券, 获奖率分别为 p 和 q , 某人从两袋中各随机抽取 1 张奖券, 则此人获奖的概率不小于 $\frac{3}{4}$.

(1) 已知 $p + q = 1$

(2) 已知 $pq = \frac{1}{4}$

21. 能确定小明年龄.

(1) 小明的年龄是完全平方数

(2) 20 年后小明的年龄是完全平方数

22. 甲、乙、丙三人各自拥有不超过 10 本图书, 甲再购入 2 本图书后, 他们拥有的图书数量构成等比数列, 则能确定甲拥有图书的数量.

(1) 已知乙拥有的图书数量

(2) 已知丙拥有的图书数量

23. 已知正方形 $ABCD$ 的面积, O 为 BC 上一点, P 为 AO 中点, Q 为 DO 上一点, 则能确定 $\triangle PDQ$ 的面积.

(1) O 为 BC 的三等分点

(2) Q 为 DO 的三等分点

24. 某校理学院五个系每年录取人数如下表:

系别	数学系	物理系	化学系	生物系	地学系
录取人数	60	120	90	60	30

今年与去年相比, 物理系年平均分没变, 则理学院录取平均分升高了.

(1) 数学系录取平均分升高了 3 分, 生物系录取平均分降低了 2 分

(2) 化学系录取平均分升高了 1 分, 地学系录取平均分降低了 4 分

25. 设三角区域 D 由直线 $x+8y-56=0$, $x-6y+42=0$ 与 $kx-y+8-6k=0(k < 0)$ 围成,

则对任意的 $(x, y) \in D$ 都有 $\lg(x^2 + y^2) \leq 2$.

(1) $k \in (-\infty, -1]$

(2) $k \in \left[-1, -\frac{1}{6}\right)$

三、逻辑推理: 第 26~55 小题, 每小题 2 分, 共 60 分。下列每题给出的 A、B、C、D、E 五个选项中, 只有一项是符合试题要求的。

26. 新常态下, 消费需求发生深刻变化, 消费拉开档次, 个性化、多样化消费渐成主流。在相当一部分消费者那里, 对产品质量的追求, 压倒了对价格的考虑。供给侧结构性改革, 说到底还是满足需求。低质量的产能必然会过剩, 而顺应市场需求不断更新换代的产能不会过剩。

根据以上信息, 可以推出以下哪项?

A. 顺应市场需求不断更新换代的产能不是低质量的产能。

B. 低质量的产能不能满足个性化需求。

C. 新常态下必须进行供给侧结构性改革。

D. 只有不断更新换代的产品才能满足个性化、多样化消费的需求。

E. 只有优质高价的产品才能满足需求。

27. 据碳十四检测, 卡皮瓦拉山岩画的创作时间最早追溯到 3 万年前, 在文字尚未出现的时代, 岩画是人类沟通交流传递信息, 记录日常生活的主要方式, 于是今天的我们可以在这些岩画中看到: 一位母亲将孩子举起嬉戏, 一家人在仰望并试图碰触头上的星空……动物是岩画的另一个主角, 比如巨型犏狓、马鹿、螃蟹等。在许多画面中, 人们手持长矛, 追逐着前方的猎物, 由此可以推断, 此时的人类已经居于食物链的顶端。

以下哪项如果为真, 最能支持上述推断?

A. 能够使用工具使人类可以猎杀其他动物, 而不是相反。

B. 对星空的敬畏是人类脱离动物, 产生宗教的动因之一。

C. 岩画中出现的动物一般是当时人类捕猎的对象。

D. 3 万年前人类需要避免自己被虎豹等大型食肉动物猎杀。

E. 有了岩画, 人类可以将生活经验保留下来, 供后代学习, 这被极大地提高了人类的生存能力。

28. 李诗、王悦、杜舒、刘默是唐诗宋词的爱好的者，在唐朝诗人李白、杜甫、王维、刘禹锡中 4 人各喜欢其中一位，且每人喜爱的唐诗作者不与自己同姓，关于他们 4 人，已知：

- (1) 如果爱好王维的诗，那么也爱好辛弃疾的词；
- (2) 如果爱好刘禹锡的诗，那么也爱好岳飞的词；
- (3) 如果爱好杜甫的诗，那么也爱好苏轼的词。

如果李诗不爱好苏轼和辛弃疾的词，则可以得出以下哪项？

- A. 王悦爱好苏轼的词。
- B. 刘默爱好苏轼的词。
- C. 杜舒爱好岳飞的词。
- D. 杜舒爱好辛弃疾的词。
- E. 李诗爱好岳飞的词。

29. 人们一直在争论猫与狗谁更聪明。最近，有些科学家不仅研究了动物脑容量的大小，还研究其大脑皮层神经细胞的数量，发现猫平常似乎总摆出一副智力占优的神态，但猫的大脑皮层神经细胞的数量只有普通金毛犬的一半。由此，他们得出结论：狗比猫更聪明。

以下哪项最可能是上述科学家得出结论的假设？

- A. 狗可能继承了狼结群捕猎的特点，为了互相配合，它们需要做出一些复杂行为。
- B. 狗善于与人类合作，可以充当导盲犬、陪护犬、搜救犬、警犬等，就对人类的贡献而言，狗能做的似乎比猫多。
- C. 动物大脑皮层神经细胞的数量与动物的聪明程度呈正相关。
- D. 棕熊的脑容量是金毛犬的 3 倍，但其脑神经细胞的数量却少于金毛犬，与猫很接近，而棕熊的脑容量却是猫的 10 倍。
- E. 猫的脑神经细胞数量比狗少，是因为猫不像狗那样“爱交际”。

30~31 题基于以下题干

某单位拟派遣 3 名德才兼备的干部到西部地区进行精准扶贫。报名者踊跃，经过考察，最终确定了陈甲、傅乙、赵丙、邓丁、刘戊、张己 6 名候选人。根据工作需要，派遣还需满足以下条件：

- (1) 若派遣陈甲，则派遣邓丁但不派遣张己；
- (2) 若傅乙、赵丙至少派遣 1 人，则不派遣刘戊。

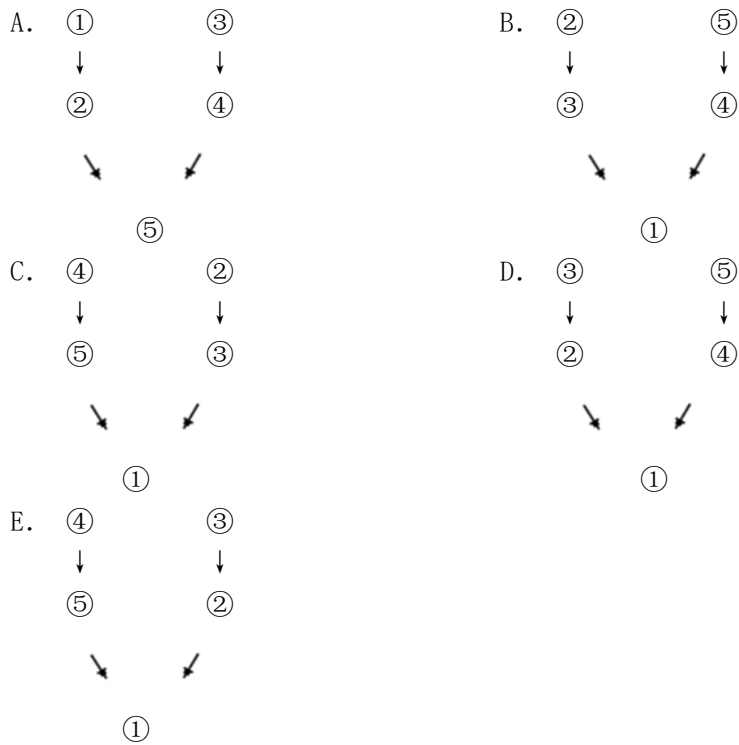
30. 以下哪项的派遣人选和上述条件不矛盾？

- A. 赵丙、邓丁、刘戊。
- B. 陈甲、傅乙、赵丙。
- C. 傅乙、邓丁、刘戊。
- D. 邓丁、刘戊、张己。
- E. 陈甲、赵丙、刘戊。

31. 如果陈甲、刘戊至少派遣 1 人，则可以得出以下哪项？

- A. 派遣刘戊。
- B. 派遣邓丁。
- C. 派遣赵丙。
- D. 派遣傅乙。

- E. 派遣陈甲。
32. 近年来，手机电脑的使用，导致工作与生活界限日益模糊，人们的平均睡眠时间一直在减少，熬夜已成为现代人生活的常态。科学研究表明，熬夜有损身体健康，睡眠不足不仅仅是多打几个哈欠那么简单。有科学家据此建议，人们应该遵守作息规律。
- 以下哪项如果为真，最能支持上述科学家所作的建议？
- A. 缺乏睡眠会降低体内脂肪，调节瘦素激素的水平，同时增加饥饿激素，容易导致暴饮暴食，体重增加。
- B. 熬夜会让人的反应变慢，认知退步，思维能力下降，还会引发情绪失控，影响与他人的交流。
- C. 所有的生命形式，都需要休息与睡眠。在人类进化过程中，睡眠这个让人短暂失去自我意识，变得极其脆弱的过程并未被大自然淘汰。
- D. 睡眠是身体的自然美容师，与那些睡眠充足的人相比，睡眠不足的人看上去面容憔悴，缺乏魅力。
- E. 长期睡眠不足会导致高血压、糖尿病、肥胖症、抑郁症等多种疾病，严重时更会造成意外伤害或死亡。
33. 有一论证（相关语句用序号表示）如下：
- ①今天，我们仍然要提倡勤俭节约。
- ②节约可以增加社会保障资源。
- ③我国尚有不少地区的人民生活贫困，亟需更多社会保障资源，但也有一些人浪费严重。
- ④节约可以减少资源消耗。
- ⑤因为被浪费的任何粮食或者物品都是消耗一定的资源得来的。
- 如果用“甲→乙”表示甲支持（或证明）乙，则以下哪项对上述论证基本结构的表示最为准确？



34. 研究人员用脑电图技术研究了母亲给婴儿唱童谣时两人的大脑活动发现：当母亲与婴儿对视时，双方脑电波趋于同步，此时婴儿也会发出更多的声音尝试与母亲交流。他们据此认为母亲与婴儿对视有助于婴儿的学习与交流。

以下哪项如果为真，最能支持上述研究人员的观点？

- A. 在两个成年人交流时，如果把他们的脑电波同步，交流就会更顺畅。
 - B. 当父母与孩子互动时，双方的情绪与心率可能也会同步。
 - C. 当部分学生对某学科感兴趣时，他们的脑电波会趋于同步，学习效果也会随之提升。
 - D. 当母亲与婴儿对视时，他们都在发出信号表明自己可以且愿意与对方交流。
 - E. 脑电波同步可优化双方对话状态，使交流更加默契，增进彼此了解。
35. 本保险柜密码都是由 4 个阿拉伯数字和 4 个英文字母组成。已知：

- (1) 若 4 个英文字母不连续排列，则密码组合中的数字之和大于 15。
- (2) 若 4 个英文字母连续排列，则密码组合中的数字之和等于 15。
- (3) 密码组合中的数字之和或者等于 18，或者小于 15。

根据上述信息以下哪项是可能的密码组合？

- A. 1adbe356。
- B. 37ab26dc。

C. 2acgf716。

D. 58bcde32。

E. 18ac42de。

36. 有一个 6×6 的方阵，它所包含的每个小方格中可填入一个汉字。已有部分汉字填入。现要求该方阵中的每行每列均含有礼、乐、射、御、书、数 6 个汉字，不能重复，不能遗漏。

	乐		御	书	
			乐		
射	御	书		礼	
	射			数	礼
御		数			射
					书

根据上述要求，以下哪项是方阵列底行 5 个空格从左至右应填入的汉字？

- A. 数、礼、乐、射、御。 B. 乐、数、御、射、礼。
C. 数、礼、乐、御、射。 D. 乐、礼、射、数、御。
E. 数、御、乐、射、礼。
37. 某市青年节设立了流行、民谣、摇滚、民族、电音、说唱、爵士这 7 类的奖项评选。在入围名单中，已知：

(1) 至少有 6 类入围；

(2) 流行、民谣、摇滚中至多有 2 类入围；

(3) 如果摇滚和民族类都入围，则电音和说唱中至少有 1 类没有入围。

根据上述信息，可以得出以下哪项？

- A. 流行类没有入围。 B. 民谣类没有入围。
C. 摇滚类没有入围。 D. 爵士类没有入围。
E. 电音类没有入围。
38. 某大学有位女教师默默资助一偏远山区的贫困家庭长达 15 年。记者多方打听，发现做好事都是该大学传媒学院甲、乙、丙、丁、戊 5 位老师中的一位。在接受采访时，5 位老师都很谦虚，他们对记者这么说的：
- 甲：这件事是乙做的；
乙：我没有做，是丙做了这件事；
丙：我没有做这件事；
丁：我也没有做这件事，是甲做的；
戊：如果甲没有做，则丁也不会做。

记者后来得知，上述 5 位老师，只有 1 人说的话符合真实情况。

根据上述信息，可以得出做这件好事的人是：

- A. 甲。
- B. 乙。
- C. 丙。
- D. 丁。
- E. 戊。

39. 作为一名环保爱好者，赵博士提倡低碳生活，积极宣传节能减排。但我不赞同他的做法，因为，作为一名大学老师，他这样做，占用了大量科研时间，到现在连副教授都没评上。他的观点怎么能令人信服呢？

以下哪项论证中的错误和上述最为相似？

- A. 张某提出要同工同酬，主张在质量相同的情况下，不分年龄、级别，一律按件计酬，他这样说话不就是因为她年轻、级别低吗？其实，她是在为自己谋利益。
- B. 公司的绩效奖励制度是为了充分调动广大员工的积极性，它对所有员工都是公平的。如果有人对此有不同意见，则说明他反对公平。
- C. 最近听说你对单位的管理制度提了不少意见，这真是令人难以置信！单位领导对你差吗？这么做分明是和单位领导过不去。
- D. 单位任命李某担任信息科科长，听说你对此有意见。大家都没有提意见，只有你一个人有意见，看来你是有问题的。
- E. 有一种观点认为，只有直接看到的事物才能确信其存在。但是没有人可以看到质子、电子。而这些都是被科学证明是客观存在的。所以该观点是错误的。

40. 下面 6 张卡片，一面印的是汉字（动物或者花卉），一面印的是数字（奇数或偶数）。



对于上述 6 张卡片，如果要验证“每张至少有一面印的是偶数或者花卉”，至少需要翻看几张卡片？

- A. 2。
- B. 3。
- C. 4。
- D. 5。
- E. 6。

41. 某地人才市场招聘保洁、物业、网管、销售等 4 种岗位的从业者，有甲、乙、丙、丁 4 位年轻人前来应聘。事后所知，每人只选择一种岗位应聘，且每种岗位都有其中一人应聘。另外，还知道：

- (1) 如果丁应聘网管，那么甲应聘物业；
- (2) 如果乙不应聘保洁，那么甲应聘保洁且丙应聘销售；
- (3) 如果乙应聘保洁，那么丙应聘销售，丁也应聘保洁。

根据以上陈述，可以得出以下哪项？

- A. 甲应聘物业岗位。
- B. 丁应聘销售岗位。
- C. 丙应聘保洁岗位。
- D. 甲应聘网管岗位。
- E. 乙应聘网管岗位。

42. 旅游是一种独特的文化体验。游客可以跟团游，也可以自由行。自由行游客虽避免了跟团游的集体束缚，但也放弃了人工导游的全程讲解，而近年来他们了解旅游景点的文化需求却有增无减。为适应这一市场需求，基于手机平台的多款智能导游 APP 被开发出来。它们可定位用户位置，自动提供景点讲解、游览问答等功能。有专家就此提出，未来智能导游必然会取代人工导游，传统的导游职业行将消亡。

以下哪项如果为真，最能质疑上述专家的论断？

- A. 目前发展较好的智能导游 APP 用户量在百万级左右，这与当前中国旅游人数总量相比还只是一个很小的比例，市场还没有培养出用户的普遍消费习惯。
- B. 旅行中才会使用的智能导游 APP，如何保持用户黏性、未来又如何取得商业价值等都是待解问题。
- C. 好的人工导游可以根据游客需求进行不同类型的讲解，不仅关注景点，还可表达观点，个性化很强，这是智能导游 APP 难以企及的。
- D. 国内景区配备的人工导游需要收费，大部分导游讲解的内容都是事先背好的标准化内容。但是，即便人工导游没有特色，其退出市场也需要一定的时间。
- E. 至少有 95% 的国外景点所配备的导游讲解器没有中文语音，中国出境游客因为语言和文化上的差异，对智能导游 APP 的需求比较强烈。

43. 甲：上周去医院，给我看病的医生竟然还在抽烟。

乙：所有抽烟的医生都不关心自己的健康，而不关心自己健康的人也不会关心他人的健康。

甲：是的，不关心他人健康的医生没有医德。我今后再也不会让没有医德的医生给我看病了。

根据上述信息，以下除了哪项，其余各项均可得出？

- A. 乙认为上周给甲看病的医生不会关心乙的健康。
- B. 甲认为他不会再找抽烟的医生看病。
- C. 甲认为上周给他看病的医生不会关心甲的健康。
- D. 甲认为上周给他看病的医生不会关心医生自己的健康。
- E. 乙认为上周给甲看病的医生没有医德。

44. 得道者多助，失道者寡助。寡助之至，亲戚畔之；多助之至，天下顺之。以天下之所顺，攻亲戚之所畔，故君子有不战，战必胜矣。

以下哪项是上述论证所隐含的前提？

- A. 得道者必胜失道者。
- B. 失道者必定得不到帮助。

C. 君子是得道者。

D. 失道者亲戚畔之。

E. 得道者多，则天下太平。

45. 如今，孩子写作业不仅仅是他们自己的事，大多数中小学生的家长都要面临陪孩子写作业的任务，包括给孩子听写、检查作业、签字等。根据一项针对 3000 余名家长进行的调查显示，84%的家长每天都会陪孩子写作业，而 67%的受访家长会因陪孩子写作业而烦恼。有专家对此指出，家长陪孩子写作业，相当于充当学校老师的助理，让家庭成为课堂的延伸，会对孩子的成长产生不利影响。

以下哪项如果为真，最能支持上述论证？

- A. 大多数家长在孩子教育上并不是行家，他们或者早已遗忘了自己曾经学过的知识，或者根本不知道如何将自己拥有的知识传授给孩子。
- B. 家长陪孩子写作业，会使得孩子在学习或缺乏独立性和主动性，整天处于老师和家长的双重压力下，既难生发学习兴趣，又难养成独立人格。
- C. 家长是最好的老师，家长辅导孩子获得各种知识本来就是家庭教育的应有之义，对于中低年级的孩子，学习过程中的父母陪伴尤为重要。
- D. 家长通常有自己的本职工作，有的晚上要加班，有的即使晚上回家也需要研究工作，操持家务，一般难有精力认真完成学校老师布置的“家长作业”。
- E. 家长辅导孩子，不应围绕老师布置的作业，而应着重激发孩子的学习兴趣，培养孩子良好的学习习惯，让孩子在成长中感到新奇、快乐。

46. 我国天山是垂直地带性的典范。已知天山的植被形态分布具有如下特点：

- (1) 从低到高有荒漠、森林带、冰雪带等；
- (2) 只有经过山地草原，荒漠才能演变成森林带；
- (3) 如果不经过森林带，山地草原就不会过渡到山地草甸；
- (4) 山地草甸的海拔不比山地草甸草原的低，也不比高寒草甸高。

根据以上信息，关于天山植被形态，按照由低到高排列，以下哪项是不可能的？

- A. 荒漠、山地草原、山地草甸草原、森林带、山地草甸、高寒草甸、冰雪带。
- B. 荒漠、山地草原、山地草甸草原、高寒草甸、森林带、山地草甸、冰雪带。
- C. 荒漠、山地草甸草原、山地草原、森林带、山地草甸、高寒草甸、冰雪带。
- D. 荒漠、山地草原、山地草甸草原、森林带、山地草甸、冰雪带、高寒草甸。
- E. 荒漠、山地草原、森林带、山地草甸草原、山地草甸、高寒草甸、冰雪带。

47. 某大学读书会开展“一月一书”活动。读书会成员甲、乙、丙、丁、戊 5 人在《论语》《史记》《唐诗三百首》《奥德赛》《资本论》中各选一种阅读，互不重复。已知：

- (1) 甲爱读历史，会在《史记》和《奥德赛》中挑一本；
- (2) 乙和丁只爱读中国古代经典，但现在都没有读诗的心情；

(3) 如果乙选《论语》，则戊选《史记》。

事实上，各人都选了自己喜爱的书目。

根据上述信息，可以得出以下哪项？

- A. 乙选《奥德赛》。
- B. 戊选《资本论》。
- C. 丙选《唐诗三百首》。
- D. 甲选《史记》。
- E. 丁选《论语》。

48. 如果一个人只为自己劳动，他也许能够成为著名学者、大哲人、卓越诗人，然而他永远不能成为完美无暇的伟大人物。如果我们选择了最能为人类福利而劳动的职业，那么，重担就不能把我们压倒，因为这是为大家而献身；那时我们所感到的就不是可怜的、有限的、自私的乐趣，我们的幸福将属于千百万人，我们的事业将默默地、但是永恒发挥作用地存在下去，而面对我们的骨灰，高尚的人们将洒下热泪。

根据以上陈述，可以得出以下哪项？

- A. 如果我们只为自己劳动，我们的事业就不会默默地、但是永恒发挥作用地存在下去。
- B. 如果我们为大家而献身，我们的幸福将属于千百万人，面对我们的骨灰，高尚的人们将洒下热泪。
- C. 如果我们没有选择最能为人类福利而劳动的职业，我们所感到的就是可怜的、有限的、自私的乐趣。
- D. 如果一个人只为自己劳动，不是为大家而献身，那么重担就能将他压倒。
- E. 如果选择了最能为人类福利而劳动的职业，我们就不但能够成为著名学者、大哲人、卓越诗人，而且还能够成为完美无暇的伟大人物。

49~50 基于以下题干：

某食堂采购 4 类(各种蔬菜名称的后一个字相同，即为一类)共 12 种蔬菜：芹菜、菠菜、韭菜、青椒、红椒、黄椒、黄瓜、冬瓜、丝瓜、扁豆、毛豆、豇豆，并根据若干条件将其分成 3 组，准备在早、中、晚三餐中分别使用。已知条件如下：

- (1) 同一类别的蔬菜不在一组；
- (2) 芹菜不能在黄椒那一组，冬瓜不能在扁豆那一组；
- (3) 毛豆必须与红椒或韭菜同一组；
- (4) 黄椒必须与豇豆同一组。

49. 根据以上信息，可以得出以下哪项？

- A. 冬瓜与青椒不在同一组。
- B. 丝瓜与韭菜不在同一组。
- C. 芹菜与毛豆不在同一组。
- D. 芹菜与豇豆不在同一组。
- E. 菠菜与扁豆不在同一组。

50. 如果韭菜、青椒与黄瓜在同一组，则可以得出以下哪项？

- A. 菠菜、冬瓜与豇豆在同一组。
- B. 韭菜、黄瓜与毛豆在同一组。
- C. 芹菜、红椒与丝瓜在同一组。
- D. 菠菜、黄椒与豇豆在同一组。
- E. 芹菜、红椒与扁豆在同一组。
51. 《淮南子·齐俗训》中有曰：“今屠牛而烹其肉，或以为酸，或以为甘，煎熬燎炙，齐味万方，其本一牛之体。”其中的“熬”便是熬牛制汤的意思。这是考证牛肉汤做法的最早文献资料，某民俗专家由此推测，牛肉汤的起源不会晚于春秋战国时期。
- 以下哪项如果为真，最能支持上述推测？
- A. 《淮南子》的作者中有来自齐国故地的人。
- B. 早在春秋战国时期，我国已经开始使用耕牛。
- C. 《淮南子·齐俗训》记述的是春秋张国时期齐国的风俗习惯。
- D. 《淮南子·齐俗训》完成与西汉时期。
- E. 春秋战国时期我国已经有熬汤的鼎器。
52. 某研究机构以约 2 万名 65 岁以上的老人为对象，调查了笑的频率与健康的关系。结果显示，在不苟言笑的老人中，认为自身现在的健康状态“不怎么好”和“不好”的比例分别是几乎每天都笑的老人的 1.5 倍和 1.8 倍。爱笑的老人对自我健康状态的评价往往较高。他们由此认为，爱笑的老人更健康。
- 以下哪项如果为真，最能质疑上述调查者的观点？
- A. 病痛的折磨使得部分老人对自我健康状态的评价不高。
- B. 良好的家庭氛围使得老年人生活更乐观，身体更健康。
- C. 身体健康的老年人中，女性爱笑的比例比男性高 10 个百分点。
- D. 老年人的自我健康评价往往和他们实际的健康状况之间存在一定的差距。
- E. 乐观的老年人比悲观的老年人更长寿。
53. 阔叶树的降尘优势明显，吸附 PM2.5 的效果最好。一棵阔叶树一年的平均滞尘量达 3.16 公斤。针叶树叶面积小，吸附 PM2.5 功能较弱。全年平均下来，阔叶林的吸尘效果要比针叶林强不少，阔叶林也比灌木和草的吸尘效果好得多。以北京常见的针叶树国槐为例，成片的国槐吸尘效果比同等面积的普通草地约高 30%。有些人据此认为，为了降尘，北京应大力推广阔叶林，并尽量减少针叶林面积。
- 以下哪项如果为真，最能削弱上述有关人员的观点？
- A. 植树造林既要治理 PM2.5，也要治理其他污染物，需要合理布局。
- B. 阔叶林与针叶林比例失调，不仅极易暴发病虫害、火灾等，还会影响林木的生长和健康。
- C. 建造通风走廊，能把城市和郊区的森林连接起来，让清新的空气吹入，降低城区的 PM2.5。

D. 阔叶树冬天落叶在寒冷的冬季，其养护成本远高于针叶树。

E. 针叶树冬天虽然不落叶，但基本处于“休眠”状态，生物活性差。

54~55 题基于以下题干：

某园艺公司打算在如下形状的花圃中栽种玫瑰、兰花、菊花三个品种的花卉，该花圃的形状如下所示：

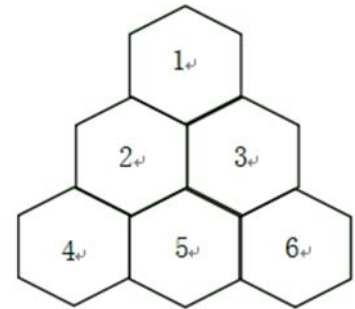
拟栽种的玫瑰有紫、红、白 3 种颜色，兰花有红、白、黄 3 种

颜色，菊花有白、黄、蓝三种颜色，栽种需满足如下要求：

(1) 每个六边形格子中仅栽种一个品种、一个颜色的花；

(2) 每个品种只栽种两种颜色的花；

(3) 相邻格子的花，其品种与颜色均不相同。



54. 若格子 5 中是红色的花，则以下哪项是不可能的？

A. 格子 2 中是紫色的玫瑰。

B. 格子 1 中是白色的兰花。

C. 格子 1 中是白色的菊花。

D. 格子 4 中是白色的兰花。

E. 格子 6 中是蓝色的菊花。

55. 若格子 5 中是红色的玫瑰，且格子 3 中是黄色的花，则可以得出以下哪项？

A. 格子 1 中是紫色的玫瑰。

B. 格子 4 中是白色的菊花。

C. 格子 2 中是白色的菊花。

D. 格子 4 中是白色的兰花。

E. 格子 6 中是蓝色的菊花。

四、写作：第 56~57 小题，共 65 分。其中论证有效性分析 30 分，论说文 35 分。

56. 论证有效性分析：分析下述论证中存在的缺陷和漏洞，选择若干要点，写一篇 600 字左右的文章，对该论证的有效性进行分析和评论。（论证有效性分析的一般要点是：概念特别是核心概念的界定和使用是否准确并前后一致，有无各种明显的逻辑错误，论证的论据是否成立并支持结论，结论成立的条件是否充分等等。）

有人认为选择越多快乐，其理由：人的选择越多就越自由，其自主性就越高，就越感到幸福和满足，所以就越快乐。其实，选择越多可能会越痛苦。

常言道：“知足常乐。”一个人知足了才会感到快乐，世界上的事物是无穷的，所以选择也是无穷的。所谓“选择越多越快乐”，意味着只有无穷的选择才能使人感到最快乐。而追求无穷的选择就是不知足，不知足者就不会感到快乐，那就只会感到痛苦。

再说，在做出每一选择时，首先需要我们对各个选项进行考察分析，然后再进行判断决策。选择越多，我们在考察分析选项时势必付出更多的精力，也就势必带来更多的烦恼和痛苦。事实也正是如此。我们在做考卷中的选择题时，选项越多选择起来就越麻烦，也就越感到痛苦。

还有，选择越多，选择时产生失误的概率就越高。由于选择失误而产生的后悔就越多，因而产生的痛苦也就越多。有人因为飞机晚点而后悔没选坐高铁，就是因为可选交通工具多样而造成的。如果没有高铁可选，就不会有这种后悔和痛苦。

退一步说，即使其他选择没有绝对的对错之分，也肯定有优劣之分。人们做出某一选择后，可能会觉得自己的选择并非最优而产生懊悔。从这种意义上来说，选择越多，懊悔的概率就越大，也就越痛苦。很多股民懊悔自己没有选好股票而未赚到更多的钱，从而痛苦不已，无疑是因为可选购的股票太多造成的。

57. 论说文：根据下述材料，写一篇 700 字左右的论说文，题目自拟。

知识的真理性只有经过检验才能得到证明。论辩是纠正错误的重要途径之一，不同观点的冲突会暴露错误而发现真理。

2019 年管理类联考综合能力真题参考答案

一、问题求解:

1. 【答案】C

【解析】原计划 7 天完成的任务, 实际 5 天完成, 工作总量相同, 时间与效率成反比, 即实际效率与计划效率之比为 $7:5$, 提升的百分比为 $\frac{7-5}{5} = \frac{2}{5} = 40\%$, 故选 C.

【点拨】工程问题中, 总量一定, 效率与时间成反比; 效率一定, 总量与时间成正比; 时间一定, 总量与效率成正比.

2. 【答案】B

【解析】在正数范围内求最值, 需要利用平均值定理:

$$f(x) = x + x + \frac{a}{x^2} \geq 3\sqrt[3]{x \cdot x \cdot \frac{a}{x^2}} = 3\sqrt[3]{a} = 12 \Rightarrow a = 64, \text{ 此时, } x_0 = x = x = \frac{64}{x^2},$$

得, $x_0 = 4$, 故选 B.

【点拨】在正数范围内求最值相关的题型, 一定采取平均值定理, 当需要裂项时, 必须将所拆分的项进行等量拆分. 另外本题可直接利用取最小值的条件为各项都相等, 直接列出

$$x = x = \frac{a}{x^2} = 4, \text{ 即 } f(4) \text{ 最小.}$$

3. 【答案】C

【解析】读图可知, 男士人数为 $5+4+3=12$ 万人, 女士人数为 $6+4+3=13$ 万人, 男女之比为 $12:13$, 故选 C.

【点拨】图表形数学题, 关键数据与关系必须通过图表看出, 属于简单题型.

4. 【答案】D

【解析】令 $a > b$, 则 $|a+b| + |a-b| = a+b+a-b = 2a = 6 \Rightarrow a = 3$, 所以 $b = 2$, 则可知

$$a^2 + b^2 = 4 + 9 = 13, \text{ 故选 D.}$$

【点拨】本题可直接采取特值法, 令 $a = 2, b = 3$ 即可.

5. 【答案】E

【解析】设圆心 $(5,0)$ 关于直线 $y = 2x$ 的对称点为 (x,y) , 则
$$\begin{cases} \frac{y-0}{x-5} = -\frac{1}{2} \\ \frac{y+0}{2} = 2 \cdot \frac{x+5}{2} \end{cases} \Rightarrow \begin{cases} x = -3 \\ y = 4 \end{cases};$$

所以对称圆的方程是 $(x+3)^2 + (y-4)^2 = 2$, 故选 E.

【点拨】对称问题可以直接根据画图求解或估算.

6. 【答案】D

【解析】设正方形边长为 L . 根据树的棵数可以列出方程 $\frac{4L}{3} + 10 = \frac{3L}{2} + 1 \Rightarrow L = 54$, 所以可知树的总棵数为 82 棵, 故选 D.

【点拨】(1) 在直线型植树问题中, 若两端点都有树, 则棵树为 $N = \frac{L}{M} + 1$;

(2) 封闭图形植树问题, 相当于把直线型的两个端点合二为一, 因此此时植树的棵数是 $N = \frac{L}{M}$.

7. 【答案】D

【解析】正难则反, 找到乙的两张卡片数字之和不大于甲的卡片数字的情况:

当甲取 6 时, 乙可以是 (1+2)、(1+3)、(1+4)、(1+5)、(2+3)、(2+4)

当甲取 5 时, 乙可以是 (1+2)、(1+3)、(1+4)、(2+3)

当甲取 4 时, 乙可以是 (1+2)、(1+3)

当甲取 3 时, 乙只能是 (1+2)

一共 13 种情况, 所以概率 $P = 1 - \frac{13}{C_6^1 C_5^2} = \frac{47}{60}$, 故选 D.

【点拨】随机取样概率模型, 主要考察分子的穷举法思路, 正面情况太多时果断采取反面求解思路.

8. 【答案】B

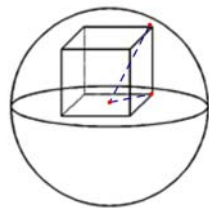
【解析】从表格中观察数据可知, 因为差值的对称性, 直接求出 $E_1 = 90.5$, $E_2 = 89$; 再由两组数据的稳定性判断, 语文成绩稳定性更高, 故标准差更小, 即 $\sigma_1 < \sigma_2$, 故选 B.

【点拨】在判断两组数据方差或标准差大小时, 可直接利用稳定性判断, 即直接从“极差”的大小判断.

9. 【答案】E

【解析】正方体的外接半球半径为 3, 则设正方体棱长为 a , 表面积最大的正方体就是半球的内接正方体. 如图, 连接球心和正方体上表面一个

顶点, 再构造直角三角形. 从图中可知, $a^2 + \left(\frac{\sqrt{2}}{2}a\right)^2 = 3^2$, 所以 $a^2 = 6$,

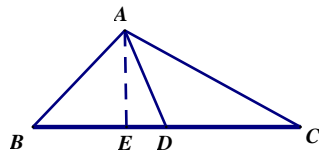


则正方体的表面积是 $6a^2 = 36$, 故选 E.

【点拨】立体几何内切球或者外接球题型的关键在于, 找到球体半径与另一立体图形关键量之间的关系.

10. 【答案】B

【解析】如图, 做 $AE \perp BC$, 设 $DE = x$, 则 $BE = 4 - x$, $CE = 4 + x$, 根据直角三角形勾股定理可知:



$AB^2 - BE^2 = AC^2 - CE^2$, 即 $16 - (4-x)^2 = 36 - (4+x)^2 \Rightarrow x = \frac{5}{4}$, 所以 $BE = \frac{11}{4}$, 因此可知 $AE^2 = 16 - \frac{121}{16} = \frac{135}{16}$,

则 $AD = \sqrt{\frac{135}{16} + \frac{25}{16}} = \sqrt{10}$, 故选 B.

【点拨】对于任意三角形求线段长度, 构造直角三角形利用勾股定理是首选思路, 另外本题可以采取任意三角形“中线定理”, 即:

$$AB^2 + AC^2 = 2(BD^2 + AD^2) \Rightarrow 16 + 36 = 2(16 + AD^2) \Rightarrow \sqrt{10}.$$

11. **【答案】**E

【解析】设甲乙每天的公费分别是 a, b . $\begin{cases} 6a + 6b = 2.4 \\ 4a + 9b = 2.35 \end{cases} \Rightarrow \begin{cases} a = 0.25 \\ b = 0.15 \end{cases}$; 工作时间可计算: 甲

6+乙 6=甲 4+乙 9, 所以甲 2=乙 3, 即甲单独做需要 10 天, 总工时费为 2.5 万元, 故选 E.

【点拨】按劳分配问题的关键在于将“钱”直接看作工作总量和工作效率列方程.

12. **【答案】**D

【解析】由图可知, 六边形是一个正六边形, 正六边形可看作是由六个全等的等边三角形构成的图形, 等边三角形边长就是正六边形边长. 因为连接各棱长中点, 所以可知正六边形边长是

$\sqrt{2}$, 那么其面积为 $6 \times \frac{\sqrt{3}}{4} \times (\sqrt{2})^2 = 3\sqrt{3}$, 故选 D.

【点拨】平面几何中的多边形最好转化为三角形的组合来求解.

13. **【答案】**C

【解析】观察图形, V_0 为等腰梯形的高, 上底 0.6, 下底 1, 面积就是横纵坐标乘积 72, 所以

$$V_0 = \frac{72 \cdot 2}{0.6 + 1} = 90, \text{ 故选 C.}$$

【点拨】本题关键是看出路程为横纵坐标乘积, 即若是匀速运动, 图形应该是长方形, 所以可以根据对称性, 把等腰梯形变换成长方形, 长是 0.8, 宽是 V_0 , 面积是路程 72, 同样可求.

14. **【答案】**D

【解析】从 10 候选人中任取两人, 减来自同一学科的情况即可 $C_{10}^2 - 5 = 40$, 故选 D.

【点拨】否定式条件问法往往可采取反面求解思路, 本题正面思路亦可, 即: 先选出两个不同科目, 再各选一人 (形似配对问题种两只鞋不成双) $C_5^2 C_2^1 C_2^1 = 40$.

15. **【答案】**A

【解析】 $a_{n+1} = 2a_n + 1 \Rightarrow a_{n+1} + 1 = 2(a_n + 1)$ ，即数列 $\{a_n + 1\}$ 是公比为2，首项为1的等比数列，则 $a_{100} + 1 = 1 \cdot 2^{99} \Rightarrow a_{100} = 2^{99} - 1$ ，故选A.

【点拨】对于找规律的数列，可利用归纳法，直接列出几项后，根据规律推理.

二、条件充分性判断：

16. 【答案】A

【解析】圆的方程是 $(x-2)^2 + y^2 = 1$ ，画图可知，当过原点的直线 $y = kx$ 斜率为 $\pm \frac{\sqrt{3}}{3}$ 时，直线和圆相切，所以 $-\frac{\sqrt{3}}{3} < k < \frac{\sqrt{3}}{3}$ 时，两图像相交，故选A.

【点拨】直线和圆位置关系题型，画图观察是最快最直观的解题思路，同时，本题还可以利用常规解法，即假设结论成立，设 $d = \frac{|2k|}{\sqrt{k^2+1}} < 2$ ，解得 $-\frac{\sqrt{3}}{3} < k < \frac{\sqrt{3}}{3}$ ，同样选D.

17. 【答案】E

【解析】明显的，条件(1)即使除以2的余数相同的两个数，也会不同，比如7和15，所无法确定除以5的余数，不充分；同理，(2)也不充分；联合考虑，假设除以2和除以3的余数都是1，即除以6余1，比如7和13，同样不能确定除以5的唯一的余数，不充分；故选E.

【点拨】除余问题，无法根据一个数除以某个数 a 的余数特点来判断这个数除以另一个数 b 的余数.

18. 【答案】D

【解析】(1) $\Delta = a^2 - 4b + 4 = a^2 + 4a + 4 = (a+2)^2 \geq 0$ ，充分；

(2) $\Delta = a^2 - 4b + 4 = a^2 - 4a + 4 = (a-2)^2 \geq 0$ ，充分；故选D.

【点拨】判别式是判断一元二次方程根的情况最直接有效的方法，完全平方公式是因式分解中最常用的基本公式.

19. 【答案】A

【解析】根据等差数列与函数的关系可知，等差数列求和公式都可以看作过原点(没有常数项)的二次函数表达式，故选A.

【点拨】等差数列通项公式是一次函数斜截式形式；等差数列求和公式是没有常数项的二次函数形式.

20. 【答案】D

【解析】获奖概率为 $1 - (1-p)(1-q) = p + q - pq$.

(1) $q=1-p$, 则 $p+q-pq=1-p(1-p)=p^2-p+1$, 二次函数最小值为 $\frac{3}{4}$, 充分;

(2) $pq=\frac{1}{4}$, 概率都是整数, 则 $p+q\geq 2\sqrt{pq}=1$, 所以 $p+q-pq\geq 1-\frac{1}{4}=\frac{3}{4}$, 充分; 故

选 D.

【点拨】在正数范围下, 求最值即可以使用平均值定理, 也可以使用二次函数; 在不确定正负的条件下, 求最值只能使用二次函数.

21. 【答案】C

【解析】显然两个条件单独都不充分, 联合, 假设现在小明年龄 n^2 , 20 年后年龄 m^2 , 则 $m^2-n^2=(m+n)(m-n)=20$, 因为正整数 $m+n$ 与 $m-n$ 奇偶性相同, 所以必然是

$$\begin{cases} m+n=10 \\ m-n=2 \end{cases} \Rightarrow \begin{cases} m=6 \\ n=4 \end{cases}, \text{即小明现在 16 岁, 充分, 故选 C.}$$

【点拨】遇到偶次方之差就用平方差公式; 两个整数加减奇偶性相同.

22. 【答案】C

【解析】显然知道一人的图数量不足以确定甲拥有的数量, 联合考虑, 在不超过 10 的等比数列中, 除了 (1, 1, 1) 不符合条件外, 其他常数列显然都满足结论; 在其他等比数列, 即 (1, 2, 4)、(1, 3, 6) 和 (2, 4, 8) 中, 满足条件的乙和丙分别可能是 (1, 2 或 1, 4)、(1, 3 或 1, 6)、(2, 4 或 2, 8 或 4, 8), 无论哪一组都可以直接确定甲的数量, 充分; 故选 C.

【点拨】理论上, 三项等比数列在已知其中两项的数值时, 并不能唯一确定第三项的数值; 但在公比确定的情况下, 第三项必然唯一确定.

23. 【答案】B

【解析】根据一半模型可知, 无论 O 点所在的位置如何, $\triangle AOD$ 的面积一定是正方形面积的一半, 所以 (1) 不充分; 因为 P 是中点, 所以可知 $\triangle POD$ 面积是 $\triangle AOD$ 面积的一半, 所以想确定 $\triangle PDQ$ 的面积, 必须已知 Q 点在 DO 上的位置从而利用相邻三角形求解, 所以 (2) 充分, 故选 B.

【点拨】在没有相似关系的三角形中, 往往需要通过等高的相邻关系来确定面积或者线段的比例关系.

24. 【答案】C

【解析】条件 (1) 化学系与地学系平均分变化未知, 不能确定, 不充分; 条件 (2) 数学系与生物系平均分变化未知, 不能确定, 不充分; 联合考虑, 总分中, 物理系不变, 数学系提高了 180 分, 化学系提高了 90 分, 生物系降低了 120 分, 地学系降低了 120 分, 总分提升了 30 分, 因此平均分提升了, 充分, 故选 C.

【点拨】平均值、个数和总数的关系, 是平均值考察中的核心.

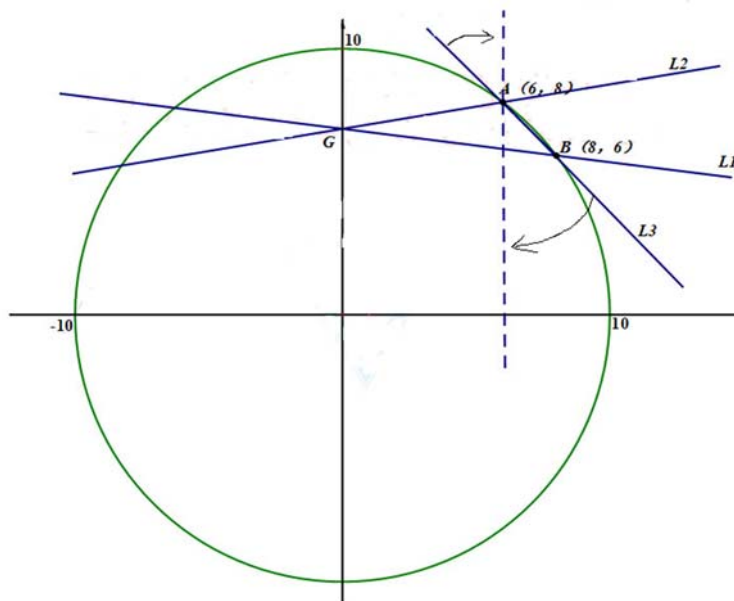
25. 【答案】A

【解析】

结论变形:

$\lg(x^2 + y^2) \leq 2 \Rightarrow x^2 + y^2 \leq 100$ ，即三角形区域内所有点到原点的距离不大于 10，或所有点都在圆 $x^2 + y^2 = 100$ 上或者圆内。

如图，设



$L1: y = -\frac{1}{8}x + 7$, $L2: y = \frac{1}{6}x + 7$, $L3: y - 8 = k(x - 6) (k < 0)$, 可知三条直线形成三角形 ABG 时，可以满足结论要求. $L3$ 恒过定点 $(6, 8)$ ，且斜率为负. 根据图形可知 $(6, 8)$ 是 $L2$ 与圆交点， $L1$ 与圆的交点为 $(8, 6)$ ；所以直线 AB 斜率为 -1 ，在 A 点不动的情况下，将 $L3$ 顺时针转动，直到垂直于 x 轴，都可以满足结论，则其斜率取值范围是 $(-\infty, -1]$ ，故选 A.

【点拨】解析几何封闭区域中求关于 x, y 算式的最值题型，都需要通过线性规划原理分析.

三、逻辑推理：

26. 【答案】A

【解析】翻译推理题。题干翻译为：(1) 低质量 \rightarrow 过剩；(2) 更新 \rightarrow 一过剩；二者递推可得：更新 \rightarrow 一低质量。故正确答案为 A 项。

27. 【答案】A

【解析】加强支持题。论据：岩画中出现人们手持长矛，追逐着前方的猎物的景象。论点：此时的人类已经居于食物链的顶端。A 项指出能够使用工具使人类可以猎杀其他动物，若是其

他动物猎杀人类的话，则无法说明人类已经居于食物链顶端，故选 A。

28. 【答案】E

【解析】翻译推理题。题干翻译：(1) 王维→辛弃疾；(2) 刘禹锡→岳飞；(3) 杜甫→苏轼；(4) 李诗不爱好苏轼且李诗不爱好辛弃疾，由(4)(1)可得：李诗不爱好王维，由(4)(3)可得：李诗不爱好杜甫，只剩下：李白、刘禹锡，又由于每人喜爱的唐诗作者不与自己同姓，故李诗爱好刘禹锡，再根据(2)可知，李诗爱好岳飞的词。故正确答案为 E 项。

29. 【答案】C

【解析】加强支持题。论点：狗比猫更聪明。论据：猫的大脑皮层神经细胞的数量只有普通金毛犬的一半。C 项说明动物大脑皮层神经细胞的数量与动物的聪明程度呈正相关。在论点与论据之间建立了联系。A、B、E 项与论证无关，D 项对棕熊与猫做了比较，并无意义。故正确答案为 C 项。

30. 【答案】D。

【解析】翻译推理题。选项代入题干排除。A 选项，选择刘戊，则根据(2)不选傅乙且不选赵丙，而 A 选项有赵丙，与题干矛盾。B 选项，选择陈甲，根据(1)，必须有邓丁，而 B 项没有邓丁，与题干矛盾。C 选项，选择傅乙，根据(2)则不选刘戊，而 C 选项有刘戊，与题干矛盾。D 项不与题干矛盾。E 项，选择赵丙，根据(2)则不选刘戊，与题干矛盾。因此正确答案为 D。

31. 【答案】B。

【解析】翻译推理题。假设只选甲，那么根据(1)必选丁。若不选甲，那么只选戊，根据(2)不选乙且不选丙，也不选甲，则必选丁。即选甲，必有丁，不选甲，必有丁。所以必须有丁。因此正确答案为 B。

32. 【答案】E。

【解析】加强支持题。题干论点为：人们应该遵守作息规律。论据为：熬夜有损身体健康，睡眠不足不仅仅是多打几个哈欠那么简单。E 选项表述熬夜有极为严重的后果，会危及生命，进而加强论点。A 和 B 选项加强力度不如 E 选项。

33. 【答案】D。

【解析】论证评价题。题干主要考察依据内在推理关系给①②③④⑤排序。①为中心论点。题干中有 2 条论证链条⑤→④；③→②。

34. 【答案】E。

【解析】论点：母亲与婴儿对视有助于婴儿的学习与交流；论据：当母亲与婴儿对视时，双方脑电波趋于同步，婴儿会发出更多的声音尝试与母亲交流。论点强调的重点在于对视有助于学习和交流。E 项在题干论据的基础上进一步陈述是如何有助于学习交流的。注意 D 项，可以并且愿意与对方交流，并不能说明有助于学习。

35. 【答案】B。

【解析】分析推理题。B项与题干信息不矛盾，4个字母不是连续排列的， $3+7+2++6=18>15$ ，符合条件（1）和（3）。A项与（3）矛盾。C项与（2）矛盾。D项与（2）矛盾。E项与（1）矛盾。

36. 【答案】A

【解析】分析推理题。根据题目当中每行每列的汉字都不能重复、不能遗漏，所以底行的第2列不能填“御”，排除E，第四列不能是“御”，排除C。第五列不能是“礼”，排除B。只剩下A和D。第三行第四列的只能填写“数”，因此底行的第四列不能填“数”，排除D。因此，正确答案为A。

37. 【答案】C。

【解析】分析推理题。根据（2）可知流行、民谣。摇滚至少有1个没入围，根据（3）若摇滚和民族入围的话，电音和说唱至少1类没入围，那么就至少2类没入围。不满足（1），因此，摇滚和民族不能都入围，再结合（1）只能有1个不入围。若民族不入围的话，再根据（2）流行、民谣。摇滚至少有1个没入围，这样就不满足只有1个不入围。因此只能是摇滚不入围。因此正确答案为C。

38. 【答案】D。

【解析】真假推理题。题干条件形式化：（1）乙；（2）丙且-乙；（3）-丙；（4）甲且-丁；（5）-甲→-丁。因为只有1位做好事，因此（1）→（3），根据充分条件的特点，一真前假，可得知（1）为假，由此可得-乙，则（2）（3）此时互为矛盾，必有1真。又由于只有1真，那么（5）为假，因此做好事的为丁。因此正确答案为D。

39. 【答案】A。

【解析】相似比较题。题干的错误为诉诸人身，只有A项是诉诸人身。因此正确答案为A。

40. 【答案】B。

【解析】分析推理题。要确保每张至少有一面是偶数或者花卉，那么需要对目前看到的这一面当中不是偶数也不是花卉的卡片进行翻看来确定。因此需要翻看第1、4、5张。所以至少要翻看3张。因此，正确答案为B。

41. 【答案】E

【解析】翻译推理题。题干翻译：（1）丁网→甲物；（2）-乙保→甲保且丙销；（3）乙保→丙销且丁保。根据题干信息“每人只选择一种岗位应聘，且每种岗位都有其中一人应聘”结合（3）得-乙保，代入（2）肯前必肯后得甲保且丙销，故-甲物，代入（1）否后必否前得-丁网，故丁物，乙网。综上：甲应聘保洁岗位，乙应聘网管岗位，丙应聘销售岗位，丁应聘物业岗位。因此，正确答案为E项。

42. 【答案】C

【解析】削弱质疑题。论点：未来智能导游必然会取代人工导游，传统的导游职业行将消亡。论据：智能导游 APP 可定位用户位置，自动提供景点讲解、游览问答等功能。C 项指出人工导游具有导游 APP 所不可替代的某些优势，说明了人工导游存在的必要性，从而质疑了论点。注意 A 项只说明当前的用户消费习惯还尚未适应智能导游 APP，不能说明未来发展情况。因此，正确答案为 C 项。

43. 【答案】E

【解析】概括结论题。由题干条件知：甲认为，给甲看病的医生抽烟，其不关心自己健康，也不关心他人健康，其没有医德且自己以后不会让无医德的给自己看病。故 B、C、D 均正确。乙认为，给甲看病的医生抽烟不关心自己的健康，也不关心他人的健康。故 A 正确。乙没有谈到关于医德的问题，故不能推出 E 项。因此，正确答案为 E 项。

44. 【答案】C

【解析】加强支持题。题干论点：君子若战必胜。论据：（1）得道者→多助；失道者→寡助；（2）寡助之至→亲戚畔之；多助之至→天下顺之。论证要成立，需在预设君子为得道者即 C 项。因此，正确答案为 C 项。

45. 【答案】B

【解析】加强支持题。题干论点：家长陪孩子写作业，会对孩子的成长产生不利影响。B 项指出家长陪伴下的学习会让孩子感受到老师和家长的双重压力下，不利于独立人格的形成，直接支持论点。因此，正确答案为 B 项。

46. 【答案】B

【解析】分析推理题。由条件（4）知“山地草甸草原≤山地草甸≤高寒草甸”，而 B 项山地草甸海拔高于高寒草甸，与题干不符，其不可能出现。因此，正确答案为 B 项。

47. 【答案】E

【解析】翻译推理题。根据条件（2）可知，乙和丁恰好选择《论语》与《史记》中的某一本，假设乙选择《论语》，则丁选了《史记》，再根据（3）肯前必肯后得出戊选《史记》，显然前后冲突，故乙不可选《论语》，故丁选《论语》且乙选《史记》。因此，正确答案为 E 项。

48. 答案】B

【解析】翻译推理题。题干翻译为（1）只为自己劳动→不能成为完美无瑕的伟大人物，（2）为人类福利劳动→幸福将属于千百万人。B 项表述与（2）一致。因此，正确答案为 B 项。

49. 【答案】D

【解析】分析推理题。根据条件（2）“芹菜不能在黄椒那一组”和（4）“黄椒必须与豇豆同一组”可推出芹菜不能和豇豆同一组。因此，正确答案为 D 项。

50. 【答案】D

【解析】分析推理题。已知韭菜、青椒与黄瓜在一组，结合条件（2）芹菜不能在黄椒那一

组可推出“芹菜与红椒一组”且“菠菜与黄椒一组”，再结合（4）可知菠菜、黄椒及豇豆在一组，即D项。因此，正确答案为D项。

51. 【答案】C

【解析】加强支持题。论点：“牛肉汤的起源不会晚于春秋战国时期”。论据：“《淮南子·齐俗训》中‘熬’为熬制牛汤的含义”。论证要成立，需要找到《淮南子·齐俗训》与春秋战国的联系，而C指出《淮南子·齐俗训》记述的是春秋战国时期齐国的风俗习惯，恰好建立了论据与论点的联系。因此，正确答案为C项。

52. 【答案】D

【解析】削弱质疑题。论点：爱笑的老人更健康；论据：爱笑的老人对自己健康状态的评价往往较高。论证要成立需要建立两者的联系，而D项指出老年人的自我健康评价往往和他们实际的健康状况之间存在一定的差距，切断了论据与论点的联系，故最能削弱。因此，正确答案为D项。

53. 【答案】B

【解析】削弱质疑题。论点：为了降尘北京应大力推广阔叶林，并尽量减少针叶林面积；论据：与针叶树比较，阔叶树的降尘优势明显。而B项指出阔叶林与针叶林比例失调，不仅极易暴发病虫害、火灾等，还会影响林木的生长和健康，即强调了阔叶林与针叶林比例平衡的重要性，不能因为阔叶树降尘优势推出推广阔叶林而减少针叶林。因此，正确答案为B项。

54. 【答案】C

【解析】分析推理题。根据题干条件“每个品种只栽种两种颜色的花”可知每个品种被选择了2次，根据图示可知1号与5号为同一品种，若格子5中是红色的花，则其只能是玫瑰或兰花，因此1号只能是玫瑰或兰花，不可能是菊花。因此，正确答案为C项。

55. 【答案】D

【解析】分析推理题。若“格子5中是红色的玫瑰”，结合条件（3）推出“2、3、4、6是两个兰花及两个菊花”且不能是红色的，因此出现兰花的只能是白色或黄色。且兰花的位置只能是2、6或者3、4两种情况。若兰花出现在2、6，其中的黄色的兰花与“3中是黄色的花”与题干条件（3）“相邻的格颜色不能重复”冲突，故兰花只能是种在3、4号。故3号为黄色兰花，4号为白色兰花。因此，正确答案为D项。

四、写作：

56. 论证有效性分析：分析下述论证中存在的缺陷和漏洞，选择若干要点，写一篇600字左右的文章，对该论证的有效性进行分析和评论。（论证有效性分析的一般要点是：概念特别是核心概念的界定和使用是否准确并前后一致，有无各种明显的逻辑错误，论证的论据是否成立并支持结论，结论成立的条件是否充分等等。）

有人认为选择越多快乐，其理由：人的选择越多就越自由，其自主性就越高，就越感到幸福和满足，所以就越快乐。其实，选择越多可能会越痛苦。

常言道：“知足常乐。”一个人知足了才会感到快乐，世界上的事物是无穷的，所以选择也是无穷的。所谓“选择越多越快乐”，意味着只有无穷的选择才能使人感到最快乐。而追求无穷的选择就是不知足，不知足者就不会感到快乐，那就只会感到痛苦。

再说，在做出每一选择时，首先需要我们对各个选项进行考察分析，然后再进行判断决策。选择越多，我们在考察分析选项时势必付出更多的精力，也就势必带来更多的烦恼和痛苦。事实也正是如此。我们在做考卷中的选择题时，选项越多选择起来就越麻烦，也就越感到痛苦。

还有，选择越多，选择时产生失误的概率就越高。由于选择失误而产生的后悔就越多，因而产生的痛苦也就越多。有人因为飞机晚点而后悔没选坐高铁，就是因为可选交通工具多样而造成的。如果没有高铁可选，就不会有这种后悔和痛苦。

退一步说，即使其他选择没有绝对的对错之分，也肯定有优劣之分。人们做出某一选择后，可能会觉得自己的选择并非最优而产生懊悔。从这种意义上来说，选择越多，懊悔的概率就越大，也就越痛苦。很多股民懊悔自己没有选好股票而未赚到更多的钱，从而痛苦不已，无疑是因为可选购的股票太多造成的。

参考例文：

经不起推敲的论证

上述材料经过一系列论证，得出结论说选择越多，就会越痛苦。其论证过程存在诸多漏洞，是经不起推敲的，分析如下：

首先，材料认为，选择越多越快乐，意味着只有无穷的选择才能使人感到快乐。其论证过程有强加必要条件的嫌疑。无穷的选择只是让人感到快乐中无数途径中的一条，未必就是必须的。让人快乐有很多途径，不能因此就说只有无穷的选择才能选择快乐。要想让结论成立，需加强论证。

其次，追求无穷的选择就是不知足，不知足者就不会感到快乐，那就只会感到痛苦，该论证有点主观臆断了。材料没有足够的证据证明追求无穷的选择就不知足，不知足不快乐就痛苦。不快乐不一定就痛苦，不是非黑即白，非此即彼的问题。也可能出现不快乐不痛苦的情况，材料武断的得出上述结论，其论证是难以令人置信的。

再次，材料用做考卷中的选择题时，选项越多选择就越麻烦，越痛苦做论据来论证选择越多，势必付出更多的努力，也就势必带来更多的烦恼和痛苦的结论，其论证是不严密的。考卷中的多选题，做题时，考察的是知识的掌握与技巧，而事务的选择，其目的是最优与最佳的问题，没有对错，只有最好的问题，二者性质不同，论据不足以支持结论成立。

另外，材料用飞机晚点而后悔没选坐高铁，原因归因于可选交通工具多样而造成的。如果

没有高铁可选，就不会有这种后悔和痛苦，来证明选择越多，失误越多，后悔和痛苦也就越多的结论。其理由是不当的。交通工具的选择不是唯一的，都可以实现到达目的地这个结果，只是时间和效率的问题。而事务的选择越多，失误越多，有可能造成大的损失，无法实现最终的结果。要想让结论成立，需要加强论证。

还有，材料用很多股民懊悔自己没有选好股票而未赚到更多的钱痛苦不已，归因于可选股票太多造成的来论证选择越多，懊悔的概率就越大，也就越痛苦。其类比是不当的，二者性质不同，懊悔的概率大不代表就越痛苦。概率是一种可能性，但痛苦是一个确定结果，由一个不知道是否会发生的概率很难确定人是否痛苦，懊悔股票未赚到更多钱而痛苦的原因归结于可选购的股票多也很牵强。真正原因很可能是对自己决策错误而懊悔痛苦。

综述，由于论证不充分，论据不严密，所得结论不足为信，是一篇经不起推敲的论证。

57. 论说文：根据下述材料，写一篇 700 字左右的论说文，题目自拟。

知识的真理性只有经过检验才能得到证明。论辩是纠正错误的重要途径之一，不同观点的冲突会暴露错误而发现真理。

详解：

管理类联考论说文的特征：

从大纲和真题我们可以看出联考论说文主要考两方面的道理：

1. 正确的价值观（中华文化与社会主义核心价值观）：

核心是如何处理自我与他人的关系，他人包含了我之外的一切事物，如组织、团体、国家、环境、自然等。

2. 正确的思维方式（辩证思维）：

2013 年（含）起五年来的考题所给材料中均有两种对立观点，考题很明显是在考一种辩证思维。

参考例文：

在理论论辩中开创改革开放新实践

材料中所说的知识要经过检验才能证明其真理性，而论辩会使人们纠正错误发现真理，与我国改革开放的实践有着密切的关系。今年是我国改革开放 40 周年，我国的改革开放是从实践是检验真理的唯一标准的大辩论开始的，在这场大辩论中，两个凡是迷信被打破，掀开了波澜壮阔的改革开放的历史画卷。40 年来我国改革开放的成功实践证明：必须坚持实践是检验真理的唯一标准，大胆闯，大胆试，同时要发扬民主，让人民积极建言献策，让人们就一些改革中遇到的重大问题展开论辩，将摸着石头过河的实践精神与加强顶层设计的理论探索相结合，以习近平新时代中国特色社会主义思想为指导开拓中国改革开放实践的新篇章。

真理越辩越明，论辩是理论研究的手段之一，在论辩中一些认识错误会显现出来，人们的认识会越来越清晰，成体系的对事物的认识就是理论知识，理论知识对于实践有指导作用。从人类社会发展的历史看，西方工业革命以文艺复兴为先声，文艺复兴的思想解放运动形成的理论基础，为工业革命实践的成功起到了重大的指导作用。我国的新民主主义革命实践的成功，马克思主义与毛泽东思想同样起到了重大的理论指导作用。然而我们又要看到理论归根结底来自于实践，真理的真理性要接受实践的检验。任何理论的建立之初必来自于实践，间接的实践一样是实践，只是在论辩中由于这种认识的链条较长，很多时候人们认识不到罢了，而论辩中所形成的理论知识，必须还要接受实践的检验才具有真理性。我国改革开放是前无古人的事业，邓小平说不要学小脚女人，要大胆闯，大胆试，我国改革开放的成功正是靠着这种勇于实践的精神取得的。发展才是硬道理，贫穷不是社会主义，脱离了实践检验论辩某种理论的正确与否则是不符合马克思主义的。

习近平说：幸福是干出来的。我国改革开放进入了新的阶段，中华民族的伟大复兴比任何时候都离我们更近，我们要发扬民主、勇于实践，将摸着石头过河的实践精神与加强顶层设计的理论探索相结合，以习近平新时代中国特色社会主义思想为指导开拓中国改革开放实践的新篇章。